

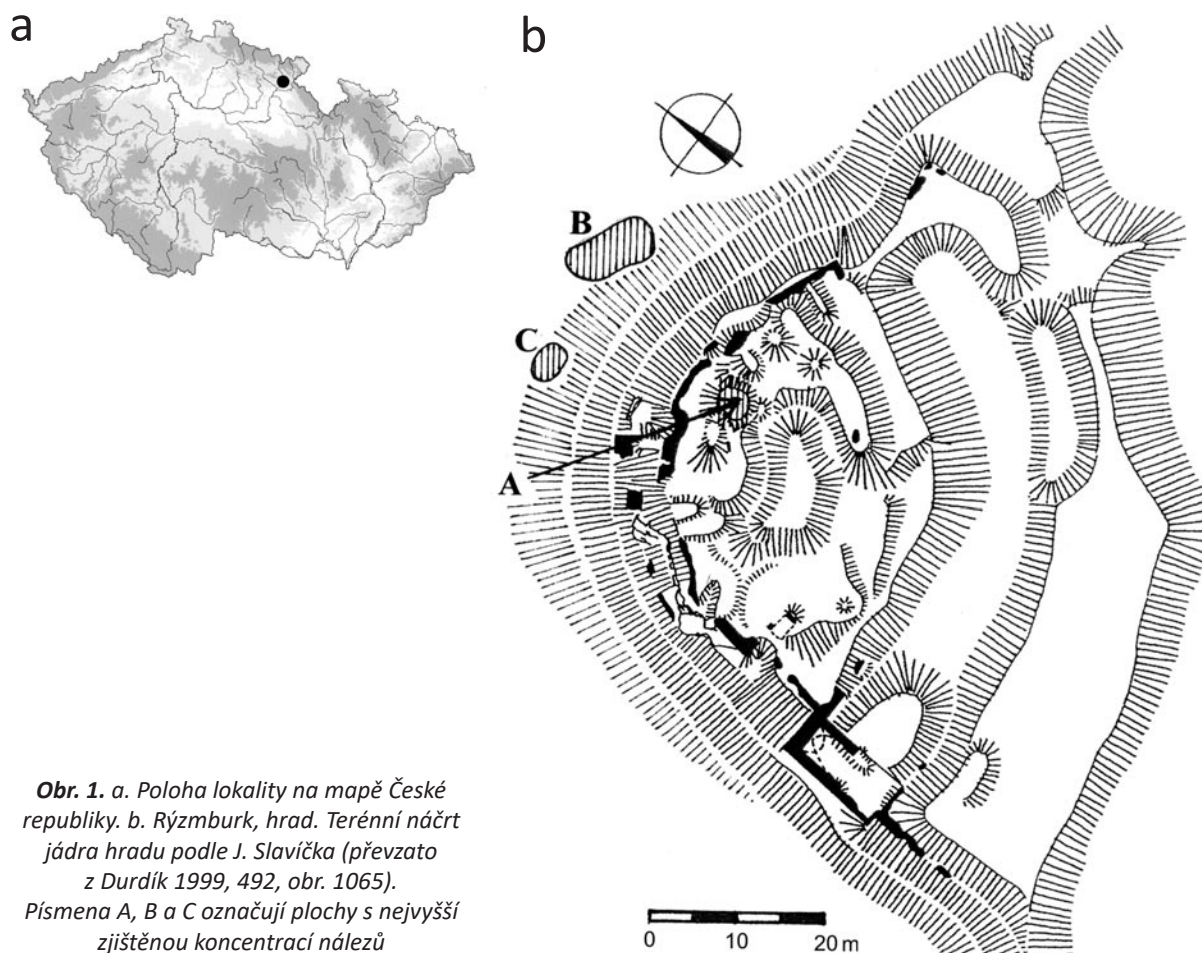
## VÝJIMEČNÝ SOUBOR KACHLŮ Z HRADU RÝZMBURKU U ČESKÉ SKALICE

Josef Hlaváček – Čeněk Pavlík

### ÚVODEM

Hrad Rýzmburk byl založen čtyři kilometry severně od České Skalice (okres Náchod) na opukové plošině nad levým břehem řeky Úpy (obr. 1a). Písemné prameny jej poprvé připomínají v roce 1319 jako majetek Alberta z Rýzmburka, který byl patrně synem Sezemy z Červené Hory. Příslušníci tohoto rodu hrad vlastnili až do počátku 15. století. Za husitských válek ho císař Zikmund přidal Oldřichu z Černic. Roku 1487 Rýzmburk koupil Jindřich Minsterberský pro nezletilé děti Jana z Adržpachu a Náchoda, z nichž později zadlužený Petr z Adržpachu a Náchoda byl v roce 1527 nucen hrad zastavit, a nedlouho poté, v roce 1534, dokonce prodat Janovi z Pernštejna. Od roku 1544 zde poměrně dlouhou dobu sídlili Žehušičtí z Nestajova, kteří objekt nákladně přestavěli a učinili z něho centrum svého panství. Jejich vláda, v posledním období reprezentovaná Magdalenou, provdanou z Újezdce a Kounic, skončila v roce 1595. Nový majitel, Vilém z Talmberka, sloučil rýzmburské panství s náchodským a hrad tak pozbyl smyslu. V kupní smlouvě z roku 1600, vystavené pro Zikmunda Smiřického ze Smiřic, se ještě uvádí, že jde o „hrad dobře vystavený od kamene a zabezpečený hradbami, ve kterém je třináct pěkných světnic a pokojů a mnoho jiných světnic a pěkně sklenutých sklepů nad zemí i pod zemí“. Smiřičtí již tuto nemovitost nepotřebovali, což se zrcadlí v záznamu z roku 1629: „zámek z kamene vystavěný, avšak pro neobýování na něm od množství let popustlý jest“. Nedlouho poté, v letech 1634 a 1641, přišlo drancování a plameny třicetileté války. Zkázu ruiny završila dlouhodobá těžba kamene. Z hradu se dodnes dochovaly pouze droblící se nevyšoké zbytky přízemního zdiva a několik zasypaných sklepů. Dobře znatelné jsou zbytky příkopů a valů (Durdík 1999, 491–493, obr. 1064, 1065; Hradý... 1989, 433–434).

Na přelomu osmdesátých a devadesátých let 20. století byla zásluhou prvního z autorů této studie objevena bohatá kolekce keramiky, ve které dominují zbytky kachlových kamen. Tento materiál byl již částečně publikován (Hablbauer – Hlaváček 1997). Šlo o zlomky pozdně renesančních glazovaných kachlů, nalezené na odkryté keramické dlažbě někdejšího přízemí severního paláce – na plánu hradu je oblast označena písmenem A (obr. 1b). V několika případech kompletně rekonstruovatelné kachle poskytly první představu o vybavení dávno zaniklých interiérů, konkrétně z dob Žehušických z Nestajova. Další pozůstatky kamen – předmět této studie – byly nalezeny převážně mimo hradní areál, v povrchových vrstvách prudkého severního svahu spadajícího k řece. Oblast jejich největší zjištěné koncentrace označuje na plánu písmeno B (obr. 1b). Materiál je převážně pozdně gotický. Západním směrem od zmíněné oblasti se nalézá prohlubeň, na plánu označená písmenem C (obr. 1b), která je pozůstatkem amatérského výkopu z nedávné doby. Na jeho obvodu zůstalo několik dalších, již renesančních zlomků kachlů. Při systematickém prohledávání okolí a prohlídce vývratů v lesním porostu, který dnes zříceninu ukrývá, došlo k dalším nálezům. Několik zlomků se dokonce po svahu skutálelo až do řeky. Je zřejmé, že jde o pozůstatky kamen vyhozených z oken nejstaršího paláce, postaveného na přírodou velmi dobře chráněné severní straně hradu. K destruktivní činnosti došlo patrně při plundrování opuštěného objektu v průběhu třicetileté války. Shromážděný kachlový materiál je po stránce typologické různorodý. Obsahuje kachle nádobkové a miskové, kachle reliéfní komorové základní, římsové, nikové s prořezávanou čelní stěnou, ozdobnou lištu i samostatnou plastiku. Nápadná je absence kachlů rohových. Podařilo se rozeznat kolem čtyřiceti různých reliéfů, osm z nich je plně rekonstruovatelných. Všechny zlomky jsou kvalitně oxidačně vypáleny. Reliéfy jsou ostré, přičemž gotické, až na výjimku (motiv č. 16), nemají žádnou dodatečnou povrchovou úpravu. Na renesančních zlomcích se vyskytuje transparentní olovnatá glazura. Převažuje hrubší, oranžově zbarvený střep, který mívá, zejména v případě kachlů nádobkových a prořezávaných, slinutý povrch.



**Obr. 1.** a. Poloha lokality na mapě České republiky. b. Rýzmburk, hrad. Terénní náčrt jádra hradu podle J. Slavička (převzato z Durdík 1999, 492, obr. 1065). Písmena A, B a C označují plochy s nejvyšší zjištěnou koncentrací nálezů

V zájmu přehlednějšího uspořádání byl materiál rozdělen do tří částí: I. Gotické, z širšího časového horizontu, II. Pozdně gotické, se stylově příbuznými reliéfy a III. Renesanční, z poloviny 16. století. Základní informace o všech prezentovaných kachlích poskytuje závěrečný katalog. Zpracování zbývajících „nekachlových“ nálezů je žádoucím úkolem budoucnosti.

## I. KACHLE GOTICKÉ ZE 14. AŽ POČÁTKU 16. STOLETÍ (motivy č. 1–17)

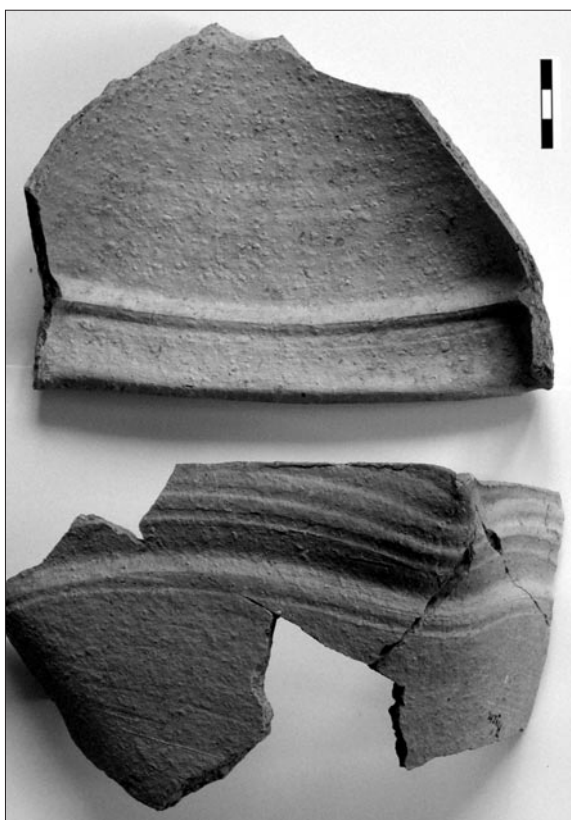
První část studie představuje gotické kachle reliéfní, nádobkové a miskové. Převažující zlomkovitý materiál poskytl v řadě případů jen omezené množství informací – např. o tvaru komorových plášťů reliéfních kachlů nevíme téměř nic. Reliéfy jsou různorodé, evidentně od několika autorů. Nejčastěji se na nich objevuje heraldika (motiv 1, 9, 10a, b, 11), architektura (motiv č. 12, 13, 14, 17) a náboženská témata (motiv č. 5, 15, 16). Dva mají zaměření světské (motiv č. 3, 6) a jeden patří do oblasti fantastiky (motiv č. 2). Smysl zbylých reliéfů (motiv č. 4, 7, 8) zůstal neznámý. Nejarchaičtější působí první prezentovaná trojice reliéfů (motivy č. 1–3), které mohly vzniknout již ve 14. století. Ostatní ikonografie mají pozdně gotické rysy a některé z nich (motivy č. 8, 10b, 14, 15, 16) mohou patřit k výtvarnému okruhu popsanému v následující části. Výzdoba čelné výhřevné stěny vypovídá o stáří vlastního kachle pouze v omezené míře, protože některé reliéfy se vyráběly velmi dlouho (Žegklitz – Vitánovský – Zavřel 2009, 450–452) a navíc vyspělost výtvarného projevu jednotlivých řemeslníků byla pochopitelně různá. Vzácností i suggestivním provedením bezesporu vyniká velká hlava d'ábla (motiv č. 16), ke které se však nepodařilo připojit žádné další zlomky (obr. 2). Pokud jde o kachle bez reliéfní výzdoby, z typologického hlediska označované jako nádobkové, případně miskové, materiál obsahuje více než dvě stě jejich zlomků, podle způsobu zpracování většinou datovatelných na přelom 15. a 16. století. Střep mají převážně oranžový,



**Obr. 2.** Rýzmburk, hrad, pozdně gotický kachlový reliéf.  
Hlava ďábla (motiv č. 16)



**Obr. 3.** Rýzmburk, hrad, pozdně gotický  
nádobkový kachel



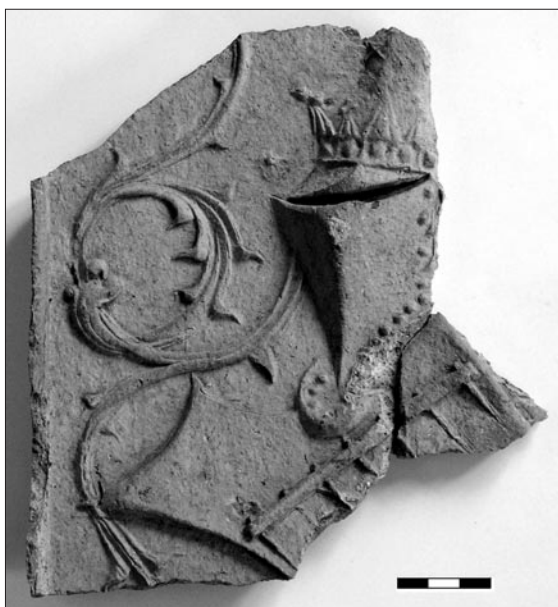
**Obr. 4.** Rýzmburk, hrad, pozdně gotické nádobkové  
kachle

poměrně hrubý, mnohdy se slinutým povrchem. Ve vzdálenosti 30–50 mm od ústí se na nich objevuje obligátní ozdobná lišta. Pozoruhodná je tvarová a metrická různorodost těchto kachlů. Extrémně malý miskový kachel má pouze 38–40 mm zahluobené kruhové dno. Rozměr jeho ústí pravděpodobně nepřesahoval 100 mm – v tomto i v následujících případech se podařilo zjistit původní proporce nanejvýš jedné ze stran ústí, a proto nemůžeme prokázat, zda bylo čtverhranné nebo mělo vzácnější obdélný formát. Další, o něco větší miskový kachel, má dno zahluobené cca 47 mm a na rekonstruované straně rozměr ústí 125 mm. Je zajímavé, že tento exemplář nemá ozdobnou lištu. Třetí varianta, kterou je ještě možné označit za miskovou, má kruhové dno zahluobené 50 mm, rozměr ústí se nepodařilo zjistit. Další, proporcčně již klasický nádobkový kachel, je hluboký 80 mm, rozměr ústí má 125 mm a průměr kruhového dna (měřeno ze strany bývalého topeniště, tedy

včetně šířky bočních stěn) 80 mm. Následuje typ hluboký 150 mm s kruhovým dnem o průměru 100 mm se stopami po odříznutí strunou, rozměry ústí neznáme (obr. 3). Jiný, patrně nádobkový kachel s neurčitelným původním zahluobením, má ústí velké cca 170 mm. Na straně obrácené k vnitřnímu spojovacímu výmazu byla na jeho těle zhotovena pohledná záchytná šroubovice (obr. 4: *dole*). Soubor obsahuje i ústí měřící 195 mm. Z uvedených faktů vyplývá, že z nádobkových, potažmo miskových kachlů mohl být sestaven stupňovitě se zužující kamnový nástavec.

## II. KACHLE POZDNĚ GOTICKÉ Z POČÁTKU 16. STOLETÍ SE STYLOVĚ PŘÍBUZNÝMI RELIÉFY (motivy č. 18–32)

Mezi pozdně gotickými reliéfy zaujímá zvláštní postavení poměrně početná skupina odhalující odkaz dosud málo známé řezbářské dílny, přičemž nelze vyloučit, že jde o dílo jednoho člověka. Reliéfy charakterizuje noblesa, fantazie a smysl pro detail (např. *obr. 5; 7; 11; 12; 19*). Nejvyspělejší a možná také nejmladší jsou motivy heraldické. Mezi jejich typické znaky patří extrémní vykrojení štítů (motivy č. 18–22) a nápadité krajkové přikryvadla (motivy č. 19–23). Ze zcela nekonvenčních prvků zde najdeme např. částečné svinutí kolčího štítu (motiv č. 20, heraldicky vpravo nahoře) nebo vytrčení části rohu perňštejnského zubra z erbovního pole (*obr. 6*) – zde je nutno upřesnit, že kachel s tímto reliéfem nebyl nalezen na hradě Rýzmburku, jednoznačně však patří ke sledované skupině, a navíc jej s rýzmburskou kolekcí spojuje unikátní ikonografie (viz dále).



**Obr. 5.** Rýzmburk, hrad, noblesní pozdně gotický kachlový reliéf s erbem Kostků z Postupic (motiv č. 19)



**Obr. 6.** Pozdně gotický kachlový reliéf z neznámé lokality. Erbovní znamení pánů z Pernštejna doplněná symbolickou hvězdou a měsícem (?). Analogie k motivu č. 24 (z archivu rychnovského muzea)



**Obr. 7.** Pozdně gotický kachlový reliéf z neznámé lokality (z archivu rychnovského muzea). Fantazijní erb pánů z Pernštejna doplněný mj. symbolickou hvězdou, sluncem a měsícem

Kolekce heraldických motivů z hradu Rýzmburku je bohatá. Představuje erby Kostků z Postupic (motivy č. 18, 19), dynastie Poděbradů–Minsterberků (motiv č. 20), Žampachů (motiv č. 21), Žampachů z Potštejna (motiv č. 22), Pernštejnů (motiv č. 24, 25, 28) a Kunštátů (motiv 28). Čtvrcený erb se znamením třmene, lekna, růže a patrně vlka nebyl identifikován – pravděpodobně jde o alianci či vývod (motiv č. 23). S heraldikou zřejmě souvisí i další zlomky s rozvilinami (motivy č. 26, 27a,b). Zbývající reliéfy náležejí do oblastí náboženské (motivy č. 29–31) a s ní spjaté gotické spirituální architektury (motivy č. 30, 32).

Některé ikonografie jsou zcela jedinečné. Prvá z nich (motiv č. 25) je interpretovatelná jako oslava rodu pánů z Pernštejna. Jejich erbovní zamení – zubří hlava se zjednodušeně ztvárněnou houžví prostrčenou chřipím – se ocitá ve skrumáži rozličných symbolických znamení. Heraldicky zprava nahoře jde o lilii, rozetu a granátové jablko, níže potom o slunce s esovitě prohnutými paprsky, šesticípou hvězdu a dorůs-



**Obr. 8.** Rýzmburk, hrad, plastika proroka. Čelný pohled (motiv č. 31)



**Obr. 9.** Rýzmburk, hrad, plastika proroka. Boční pohled (motiv č. 31)

tající měsíc. V souvislosti s rodovým znamením se jako nejpravděpodobnější nabízí jejich následující interpretace: lilie – čistota, plodnost, ikonická zkratka stromu života (Lurker 2005, 264); růže – láska, krása, radost (Myslivoček 2005, 57); granátové jablko – plodnost rodu, svornost pod jednou autoritou, rozhojnění rodového majetku (o. c., 18); slunce – život, síla, opora králů, čest, odvaha (o. c., 61); hvězda – štěstí, zdraví, sláva, ušlechtilost (o. c., 23); měsíc – život, plodnost (Lurker 2005, 292–293). Tuto pestrou směsí doplňují ještě asymetrické, volně rozhozené úponky (přikryvadla?), které se odvíjejí od pětিলisté rozety. Heraldickou iluzi vyvolává jemná linka připomínající štít, jehož zahrocení mizí v dvojité, vystupující okrajové liště. Pokud jde o potenciální iniciátory dané ikonografie, v úvahu přichází Vilém z Pernštejna (1438–1521), nejbohatší šlechtic počátku 16. století, vlastník (mimo jiné) panství Litice, Potštejn a Rychnov nad Kněžnou (Vorel 1999, 100), a z jeho synů především mladší Vojtěch, kterému Vilém ke konci života předal svá česká rodová panství. O tom, že téma nebylo okrajové, svědčí existence dalších dvou podobně zaměřených reliéfů. Jejich kompoziční schéma je ale prostší.

U nejméně vyspělé a patrně nejstarší verze pocházející z neznámé lokality, nyní uložené pod inv. č. 1-j-47 v Muzeu Orlických hor v Rychnově nad Kněžnou,<sup>1</sup> měl autor reliéfu se zadaným tématem ještě problémy a teprve hledal způsob jeho ztvárnění (obr. 6). Do středu reliéfní plochy umístil velkou zubří hlavu s houžví, kterou po stranách doplňují malé perněštejnské erby a prostor pod nimi zaplňují trsy listů s drobnými kvítky. Mezi rohy centrálního zubra se nalézá pětिलistá hvězda a od ní heraldicky vpravo nahoře nenápadný, štíhlý srpek měsíce (?). I když reliéf není znám v úplnosti, je pravděpodobné, že žádné další znamení již neobsahoval. Je zajímavé, že na zlomku analogického reliéfu z hradu Rýzmburku je v malém perněštejnském erbu ještě pětिलistá hvězda, a proto víme, že ikonografie byla dodatečně

<sup>1</sup> Autoři děkují PhDr. Martině Bekové z Muzea a galerie Orlických hor v Rychnově nad Kněžnou za pomoc při vyhledávání analogií a za poskytnutí fotografické dokumentace.



**Obr. 10.** Rýzmburk, hrad, pozdně gotický kachlový reliéf. Pohled na zběžné propracování zadní strany ČVS s torzem komory (motiv č. 28)



**Obr. 11.** Rýzmburk, hrad, pozdně gotický kachlový reliéf. Hlava proroka. Kvalitu otisku limituje hrubost materiálu a drobné trhliny (detail motivu č. 30)

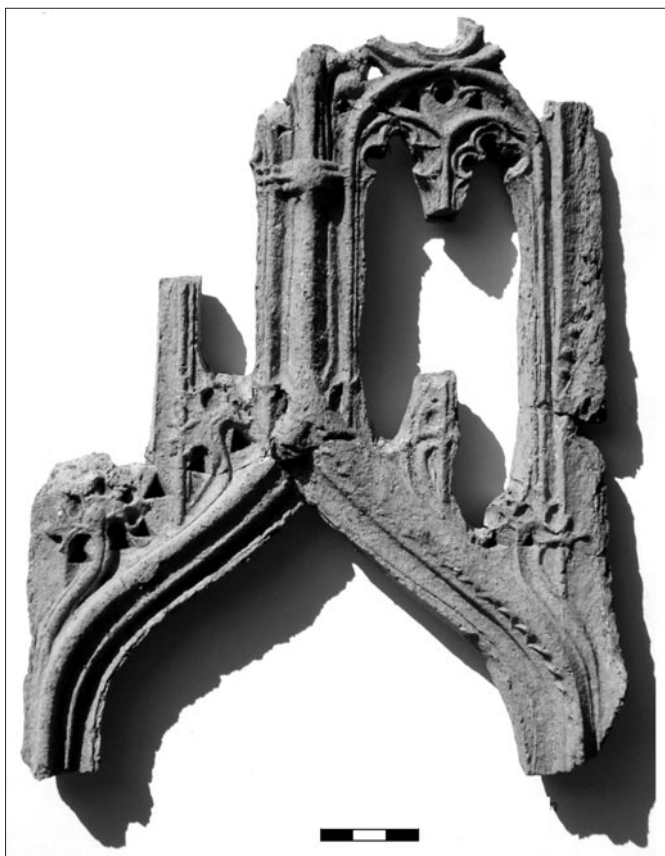


**Obr. 12.** Rýzmburk, hrad, pozdně gotický kachlový reliéf. Blíže neidentifikovaný čtvrcený erb, při dolním okraji jsou drobné trhliny vzniklé v průběhu výroby (motiv č. 23)

obohacena (motiv č. 24). V případě třetí varianty tvůrce zcela bez skrupulí umístil veškerou doprovodnou symboliku přímo do regulérního erbu (obr. 7). Jak bylo uvedeno, odvážil se dokonce takové výstřednosti, že zubří hlava nerespektuje naklonění štítu a část jejího rohu vystupuje ven. Zbylo tak místo pro symbolické slunce, které provází opět mezi zubří rohy vetknutá hvězda – tentokrát šesticípá – a dále srpek měsíce, pod kterým je nejasný klasovitý útvar a větvička (granátové jablko, vavřík?). Na pitoreskně ztvárněný štít dosedá kolčí helm s rozměrnou korunkou. Klenot chybí. Celek obklopují štíhlá přikryvadla. Kachel pocházející z neznámé lokality (Vamberk, hrad Potštejn?) je uložen pod inv. č. 1-I-93 v Muzeu krajky ve Vamberku. Závěrem je třeba poznamenat, že glorifikace Pernštejnů se objevuje i na pozdně gotických kachlích nalézáných na jejich moravských panstvích, konkrétně na hradech Helfenštejn (Figel' – Pavlík 2008, 54, obr. 11:1) a Rožnov (Menoušková – Měřínský 2008, 93, 105, kat. č. 319).

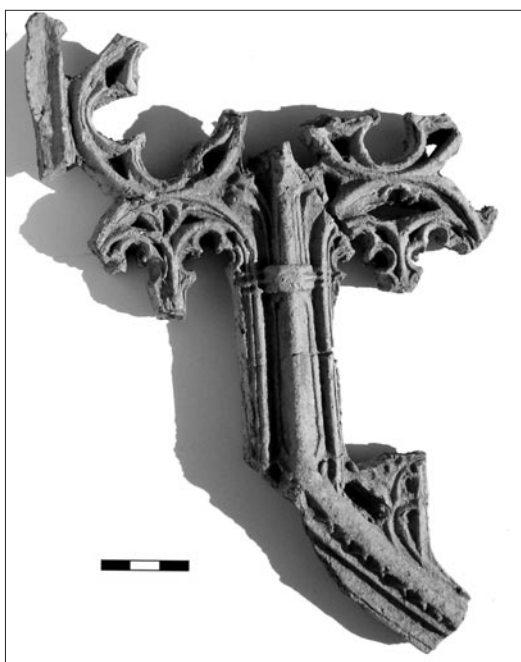
Jiná výjimečná rýzmburská ikonografie (motiv č. 26) má s předchozí některé společné rysy. Opět zde totiž vidíme štíhlé křivky vytvářející iluzi erbu s volně prolétajícími se rostlinnými úponky. Pozici perňštejnské zubří hlavy tentokrát zaujala dvojice štíhlých ptáků, kteří stojí na jedné noze a druhou se přidržují. Jejich hlavy a krky se sice nedochovaly, avšak je možné vyslovit předpoklad, že byly v důvěrném objetí. Jde jednoznačně o vodní, brodivé ptáky, identifikovatelné jako čápi. Čápa mělo ve znaku několik rodů, nikoli však jejich dvojici (Myslivoček 2005, 14). Nad hlavami ptáků mohla být další znamení. K čápu se váže mimo jiné symbolika domova a rodinného štěstí (o. c., 14; Royt – Šedinová 1998, 121–122).

Poslední z ikonografií, na které je třeba obzvlášť upozornit, je běžící jelen s hlavou en face, který má místo paroží dlouhé, zakulacené a štíhlé rohy, obtáčející dvojitý květ pětilisté růže (motiv č. 29). Nad jeho šíjí je volně v prostoru na řetízku zavěšené srdce, prostřelené šípem. Celek obepíná mohutný, rozvětvený rostlinný motiv, z větší části rekonstruovatelný. Jeden ze šlahounů ovíjí jelenův krk. V této části reliéfu se ještě nalézají minuskulní gotické písmeno (g?). Domníváme se, že význam vyjmenované směsice symbolů lze chápat v náboženské rovině: jelen představuje obraz duše člověka, žíznící po Bohu (Myslivoček 2005, 25; Lurker 2005, 193), růže symbol lásky, Krista (květu Panny Marie) – pětice okvětních lístků bývá vykládána jako symbol Kristových ran (Royt – Šedinová 1998, 91–92). Jedním ze symbolických významů rohů, které v daném případě růži jakoby objímají, je zprostředkování spojení mezi člověkem a Bohem (Lurker 2005, 427). Snad proto jelen není zobrazen s parožím. Srdce jako sídlo duše a navíc prostřelené šípem symbolizuje lásku,

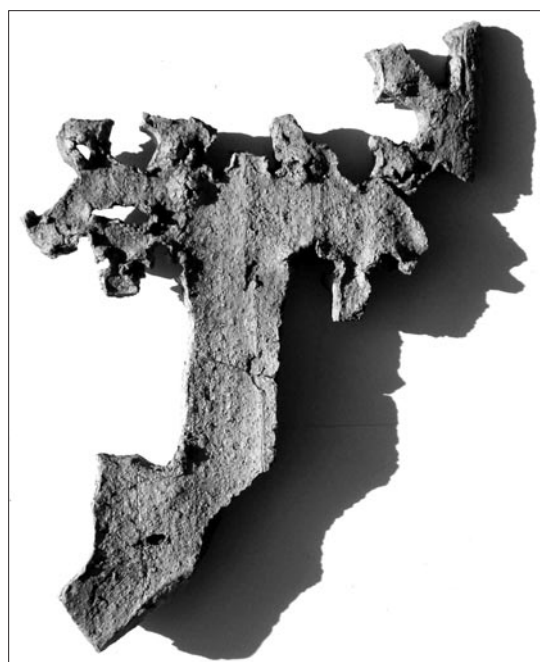


**Obr. 14.** Rýzmburk, hrad, pozdně gotický prořezávaný kachlový reliéf. Architektonická kompozice (motiv č. 32)

**Obr. 13.** Rýzmburk, hrad, pozdně gotický prořezávaný kachlový reliéf. Rytíř s erbem Kostků z Postupic (motiv č. 18)



**Obr. 15.** Rýzmburk, hrad, pozdně gotický prořezávaný kachlový reliéf. Architektonická kompozice (motiv č. 32)



**Obr. 16.** Rýzmburk, hrad, pozdně gotický prořezávaný kachel. Pohled na rub čelní stěny s architektonickou kompozicí (motiv č. 32)

a konečně bohatě rozvinutý rostlinný motiv můžeme kromě ryze zdobné funkce chápat jako novozákonní symbol hloubky života (1 K 3,9; Mt 13,38).

Závěrem je třeba upozornit na vyspělá ztvárnění architektonických kompozic (motivy č. 30, 32). Vzácna je samozřejmě také samostatná plastika (motiv č. 31).

Dataci těchto kachlů na počátek 16. století umožnila, kromě výrobních a slohových znaků (např. typ zbroje rytíře na motivu č. 18, *obr. 13* [*Klučina 2004, 472–480*]), podoba erbu Žampachů z Potštejna (motiv č. 22). Jde o jeho rozšířenou, čtvrcenou verzi, podle dosavadních zjištění užívanou až po roce 1507 (*Myslivoček 2006, 358*). V rámci hodnocení kvality kachlů nebyly zjištěny vážnější výrobní nedostatky. „Vady na kráse“ ovšem nalezneme. Např. některé výřezy nebyly provedeny a zaretušovány s náležitou péčí, což – alespoň z dnešního hlediska – kazí celkový estetický dojem. Nejmarkantnější příklad poskytuje plastika proroka (*obr. 8; 9*). Výmluvné je rovněž zběžné propracování odvrácené strany jednoho z římsových kachlů (*obr. 10*). Převažující hrubá struktura materiálu, obsahujícího až několik milimetrů velké kamínky, se mnohdy negativně projevuje na kvalitě reliéfního otisku (*obr. 11*). Relativně nejjemnější materiál mají kachle s heraldickými motivy, ale i zde najdeme drobné kazy, zejména v podobě drobných trhlin, vzniklých v průběhu výrobního procesu, patrně při sušení (*obr. 11*). Na druhé straně je třeba ocenit především odvážné provedení nejnáročnějších kachlů prořezávaných (motivy č. 18 a 32 a *obr. 13–16*). Kromě klasického prořezávání ostrým předmětem se na nich, v případě potřeby miniaturních průřezů či alespoň prohloubení, objevují stopy po zašpičatělé kruhové nebo trojúhelníkové špachtli (*obr. 14*). Na odvrácených stěnách je znatelné hlazení prstem, dřívkem, případně plochým valounem (*obr. 16*).

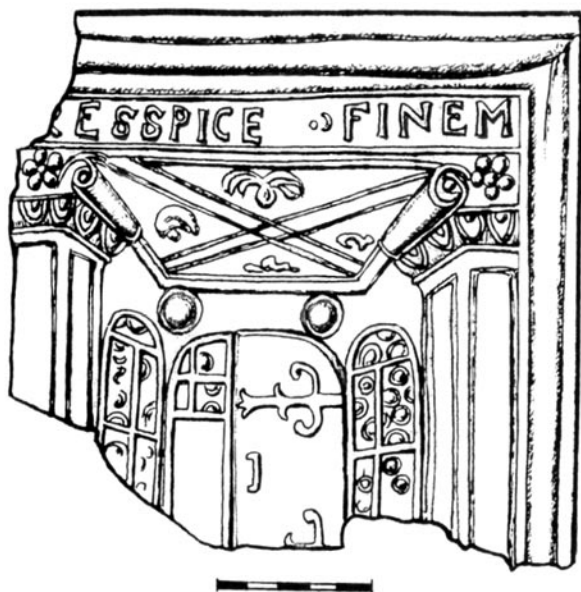
Kachlové reliéfy s výše uvedenou výtvarnou charakteristikou se objevují pouze v části východních Čech. Kromě Rýzmburku jde konkrétně o hrady Litice a Potštejn (nelze vyloučit ani městské hrady ve Vamberku a Rychnově nad Kněžnou), dále o města Litomyšl (nález je předmětem diplomové práce M. Fabiána), Rychnov nad Kněžnou, Vysoké Mýto a obec Týniště u Vysokého Mýta. Některé kachle již byly publikovány (*Brych 2004, 10, 44, 47, kat. č. 39 a 44; Pavlík 2007, 227, tab. 1:1, 5:1; Pavlík – Vitanovský 2004, 129, 137–138, 141, 144, 149, 162–163, kat. č. 820, 907, 937, 957, 984, 1070*). Jmenované lokality se na počátku 16. století nalézaly převážně na panstvích Pernštejnů a Kostků z Postupic (Jan a Vojtěch z Pernštejna se v roce 1507 oženili s Annou a Markétou Kostkovou z Postupic s věnným panstvím Lanškroun a Lanšperk [*Vorel 1999, 100–101, 141, 144*]).<sup>2</sup>

### III. KACHLE RENESANČNÍ Z POLOVINY 16. STOLETÍ (motivy č. 33a–i)

V souboru se vyskytuje asi 25 převážně nesourodých zlomků kachlů s různými renesančními architektonickými a vegetativními motivy, rámcově datovatelných do poloviny 16. století. V katalogu v této studii jsou zastoupeny pouze největší a nejzachovalejší z nich. Je pravděpodobné, že pocházejí minimálně z pěti různých reliéfů. Snaha po odhalení jejich celistvější podoby byla patrně úspěšná pouze v případě zlomků označených 33d, f, g, které mohly patřit k honosnému interiéru, doplněnému latinským majuskulním nápisem „RESSPICE FINEM“ („dívej se na konec“, nebo, v širší podobě, „cokoli činíš, číň moudře a přihlížej na konec toho, co činíš“). Tento reliéf (*obr. 17*) byl sice v neúplnosti, ale zato ve dvou variantách, objeven při průzkumu Petrášova paláce v Olomouci (*Sedláčková 2000, 94, obr. 18*). Není vyloučeno, že k němu náležel i poslední uvedený rýzmburský zlomek (motiv č. 33i), znázorňující spodní část pravého pilíře a perspektivně pojatou kvádríkovou dlažbu. Pokud tomu tak bylo, dlažba vedla k centrálnímu trojdílnému oknu, zasklenému kruhovými terčíky a částečně zakrytému okenicí s ozdobnými panty (*obr. 17*). Sledované ikonografické střípky jsou v detailech odlišné, což je vzhledem ke vzdálenosti obou lokalit přirozené. V rámci obecné charakteristiky renesančních artefaktů z hradu Rýzmburku je třeba poznamenat, že se na nich vyskytuje monochromní i polychromní glazování a střep je jemnější než v případě zlomků gotických (viz katalogové poznámky). V publikované pozdně renesanční části souboru nalezeného v poloze A (*obr. 1b*) se analogické motivy neobjevují (*Hazlbauer – Hlaváček 1997, 123–135*).

<sup>2</sup> Jak bylo uvedeno, k této skupině reliéfů mohou patřit i zlomky s motivy č. 8, 10b, 14, 15 a 16.





**Obr. 17.** Olomouc, město, Petrášův palác, Horní náměstí č. p. 25. Renesanční kachlový reliéf s motivem honosného interiéru, doplněného latinským majuskulním nápisem „RESPICE FINEM“ (analogické prvky jsou na rýzmburských zlomcích č. 33d, f, g, /i/)



**Obr. 18.** Vizmburk, hrad. Gotický kachlový reliéf s orlicí a kružbami v nároží. Pravděpodobná analogie k motivu č. 1. Převzato z Menclová 1976, 436

**Obr. 19.** Pozdně gotický kachlový reliéf z neznámé lokality. Fantazijní jelen, symbolická růže, srdce prostřelené šípem, písmeno a rostlinné úponky – analogie k motivu č. 29 (z archivu rychnovského muzea)



## KATALOG

### Schéma popisu gotických kachlů

Po úvodním pořadovém čísle a popisu motivu následuje:

1. Typ kachle
2. Množství zlomků, exemplářů a rekonstrukční možnosti (včetně komory)
3. Rozměry příslušných částí ČVS<sup>3</sup>
4. Datace
5. Struktura a zbarvení keramického střepe
6. Technologické a provozní poznámky
7. Odkaz na další zobrazení, všeobecné poznámky, analogie, literatura

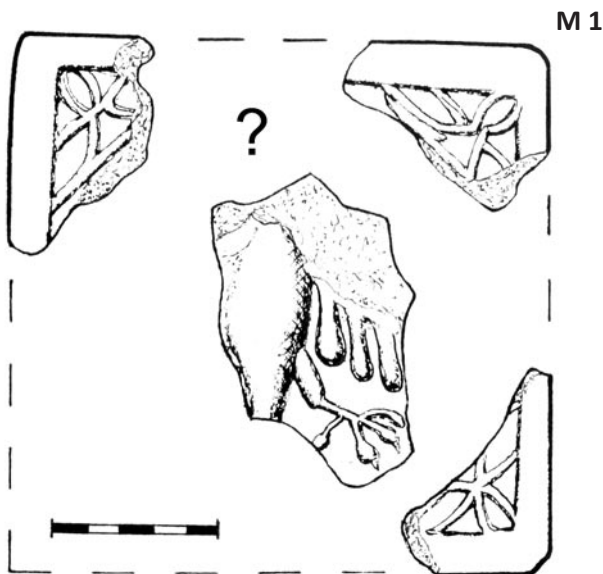
K ikonografiím je připojeno měřítko. Rozměry jsou uvedeny v pořadí výška × šířka. Okrajové části kachlů zvýrazňuje silnější linie. Pokud kresby představují maximální možné rekonstrukce zhotovené pomocí více exemplářů, nejsou na nich znázorněné přechody.

<sup>3</sup> Vysvětlení zkratk: ČVS – čelná výhřevná stěna; OL – okrajová lišta.

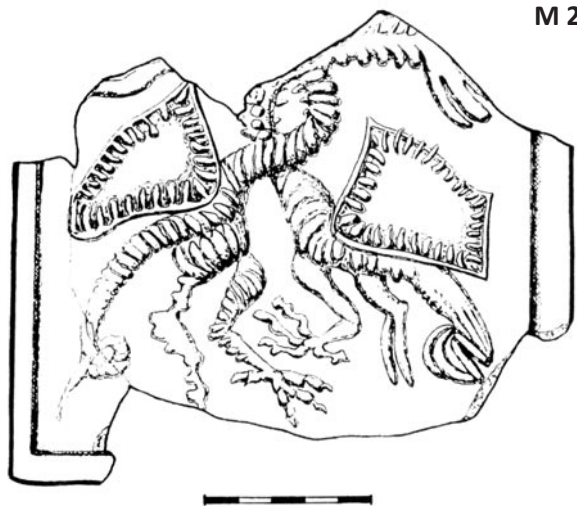
## I. Kachle gotické ze 14. až počátku 16. století

**Motiv č. 1 – nárožní kružby a středová orlice?**

1. Základní?, čtvercový?, komorový
2. Čtyři zlomky rezné ČVS, které mohou pocházet z jednoho exempláře, komora se nezachovala
3. Horní zlomek vlevo 65 × 45 mm, vpravo 47 × 60 mm, dolní vpravo 61 × 44 mm, torzo orlice měří 95 × 60 mm (poloha zlomků je pracovní)
4. 14. století?
5. Hrubý střep s extrémně velkou příměsí křemičitých kamínků má oranžové zbarvení
6. ČVS je z vnitřní strany zakouřena
7. K nárožním kružbám a široké OL existuje analogie nalezená na nedalekém hradě Vízmburku, v literatuře datovaná nejpozději do počátku 14. století (*Vízmburk... 1979, 11, 44*). Na tomto kachli je do středu kružbami vytvořeného osmibokého centrálního pole umístěná orlice (*obr. 18*). Rovněž na Rýzmburku bylo nalezeno torzo orlice, avšak jiných tvarů (*viz kresba*). S nárožními kružbami má shodnou strukturu materiálu, ale jejich sounáležitost je pouze hypotetická

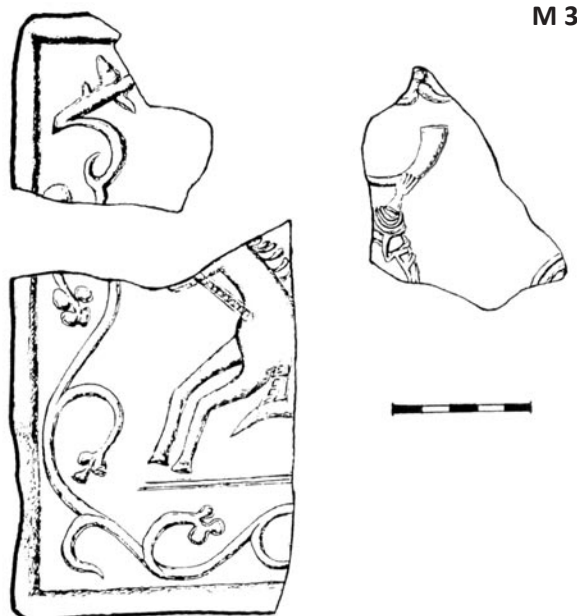
**Motiv č. 2 – propletení draci: dvojice dvounohých, vztyčených draků s kožovitými křídly a odvrácenými hlavami**

1. Základní, čtvercový, komorový
2. Cca 2/3 jednoho exempláře, dva spojitelné zlomky ČVS
3. 145 × 174 mm (šířka je kompletní), torzo odlomené kónické komory je hluboké maximálně 50 mm
4. Patrně ještě 14. století
5. Střep s příměsí křemičitých kamínků má oranžové zbarvení různých odstínů
6. ČVS má z vnitřní strany soustředné kruhové prohlubně po prstech hrncíře a je silně zakouřena. Při čelném pohledu na levém boku komorového pláště (40 mm od ČVS) se dochovala cca třetina dovnitř prořazeného velkého kruhového zpevňovacího otvoru
7. I když se vrchní partie reliéfu nedochovala, je patrné, že draci měli velmi dlouhé krky a jejich hlavy byly mnohem dál od sebe, než je na kachlových reliéfech obvyklé (*viz Pavlík – Vitanovský 2004, 75, 76, 234, kat. č. 475–482*), podobně je tomu na kachli z nedalekého hradu Vízmburku, v ostatních detailech odlišném. Dračí těla, a dokonce i jinak nezvykle hladká blánitá křídla, člení množství kožovitých faldů a výrůstků. Zvláštní je různorodost pařátů. Zbytky okrajové lišty jsou rozdílně tvarovány: vlevo a dole je drobnější, hranolová, vpravo je širší a směrem dovnitř pečlivě zakulacená (jde o rohový kachel?). Drak je v křesťanských zemích typickým představitelem zla, ďábla. Domníváme se, že propletené dračí krky a uzly na jejich ocasech mají symbolizovat ochranu před zlem (draci v této poloze nemohou zaútočit, protože se navzájem blokují) a jde v podstatě o jakýsi apotropaion (*Rulišek 2005, „apotropaion“, „drak“, „uzel“*)



**Motiv č. 3 – lovecká scéna (?): běžící kůň s jezdcem troubícím na lovecký roh (zajímavý detail představuje prodloužený visutý rukáv), pod koněm je naznačen terén. Okrajové části zdobí rostlinný ornament. Nezvykle vysoká hranolová OL vystupuje až 14 mm před reliéfní stěnu**

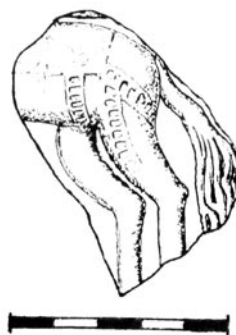
1. Základní?, čtvercový?, komorový
2. Šest zlomků ČVS, pocházejících minimálně ze 2 exemplářů, torzo odlomené kónické komory je hluboké maximálně 30 mm (prezentovány jsou pouze největší zlomky),
3. Horní zlomek vlevo 65 × 70 mm, vpravo 90 × 65 mm, dolní (jde o kresebnou rekonstrukci dvojice shodných nároží) 138 × 100 mm, torzo odlomené kónické komory je hluboké maximálně 30 mm
4. Patrně ještě 14. století
5. Střep s příměsí křemičitých kamínků má oranžové zbarvení různých odstínů
6. ČVS je z vnitřní strany zakouřena
7. Sounáležitost jednotlivých částí reliéfu je, podobně jako u motivu č. 1, hypotetická



M 3

**Motiv č. 4 – zadní část koně**

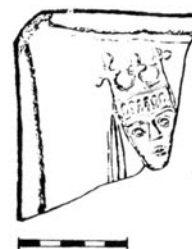
1. Základní?, čtvercový?, komorový
2. Zlomek ČVS
3. 65 × 50 mm
4. Patrně ještě 14. století
5. Střep s příměsí křemičitých kamínků má oranžové zbarvení
6. ČVS je z vnitřní strany mírně zakouřena
7. Může se jednat o součást motivu č. 3. Kromě shodného materiálu tomu nasvědčuje obdobná stylizace koně a jeho postroje



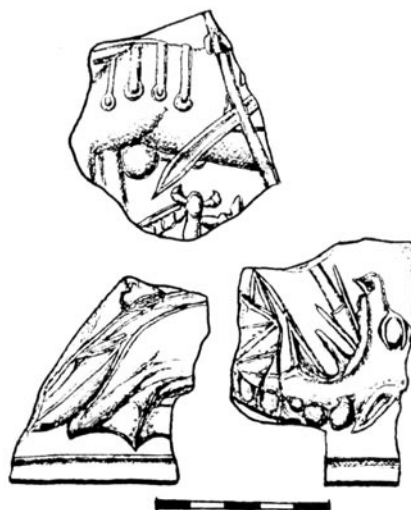
M 4

**Motiv č. 5 – sv. Jiří: vlevo nahoře hlava princezny, níže zadní část koně s ozdobným postrojem, pochva světcova meče a část kopí, dole dračí pařát a část dračího trupu s blanitými křídly, do dračí hlavy je zabodnuto kopí, roztínající rozeklaný jazyk. OL je jednoduchá, v případě královny hranolová, na zlomcích s drakem dovnitř zaoblená.**

1. Základní?, čtvercový?, komorový
2. Čtyři nespojitelné zlomky rezné ČVS
3. Odshora 96 × 82, 68 × 62, 60 × 53 a 73 × 50 mm;
4. První zlomek (hlava princezny) může pocházet již ze 14. století, ostatní z 15. století
5. Střep jemný, oranžový, různých odstínů
6. Vnitřní strana je zakouřena
7. Jde o zbytky patrně dvou verzí svatojiříského motivu – zatímco reliéf s motivem princezny je extrémně plochý a jeho výška nepřesahuje 2 mm, zbylé tři zlomky se vyznačují velmi plastickým, až 12 mm vysokým reliéfem

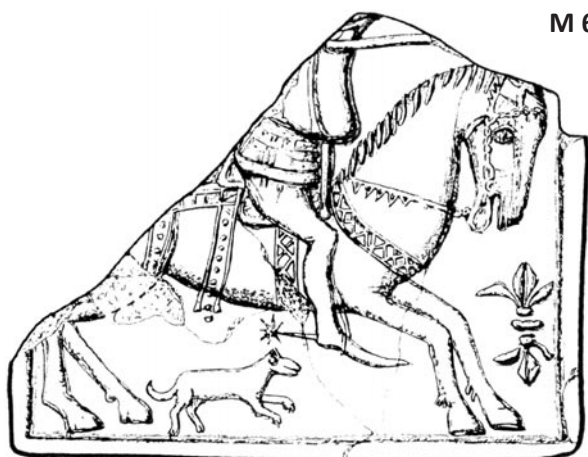


M 5

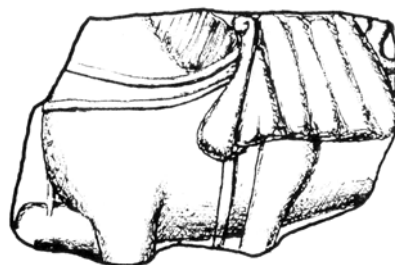


**Motiv č. 6 – atypická turnajová scéna: rytíř na koni s kopím založeným do výřezu tarče. Zbroj s nápadně prodlouženou botou není na dochované části detailně propracovaná. Mnohem pečlivěji je znázorněn bohatý postroj koně. Před jezdce je vložena lilie (symbol čistoty) a u jeho nohou poněkud překvapivě běží lovecký pes. Reliéf obíhá hranolová OL**

1. Základní, čtvercový, komorový
2. Cca polovina ČVS, složená ze 4 zlomků, komora se nezachovala
3. 140 × 185 mm (šířka je kompletní)
4. Kolem 1500
5. Střep jemný, okrový až oranžový
6. ČVS je robustní, silnostěnná (minimum 20 mm!), na vnitřní straně nezakouřená s bodovým prstováním
7. Reliéf navozuje atmosféru oblíbených rytířských zábav, turnaje a lovu. Pro jeho nekompletnost nelze s jistotou určit, zda jde o ostrý, nebo turnajový souboj (neznáme podobu zakončení kopí). Ve prospěch turnaje můžeme soudit podle obdobného, avšak stranově obráceného reliéfu, z někdejšího hradu Hrubá Skála, na kterém se na konci kopí dochovala turnajová korunka se třemi hroty, zamezujícími vážnějšímu poranění soupeře. Lovecký prvek zde kromě psa unikátně představuje sokol sedící na rytířově kopí! Tato originální ikonografie se prozatím objevuje pouze v severovýchodních Čechách. Kromě Rýzmburku jde o hrady Hrubá Skála (Pavlík – Vitánovský 2004, 91, 92, 239, kat. č. 528) a Staré Hradu u Libáně (Pavlík 2006, 6–9, obr. 7)



M 6



M 7



M 8

**Motiv č. 7 – část trupu jezdce a koně**

1. Základní?, čtvercový?, komorový
2. Zlomek ČVS
3. 52 × 100 mm
4. Kolem 1500
5. Střep jemný, s příměsí plev, oranžový
6. Vnitřní strana ČVS je celoplošně poškozená

**Motiv č. 8 – zadní část trupu neidentifikovaného zvířete (pes?) a hranolová OL**

1. Základní?, čtvercový?, komorový
2. Zlomek ČVS
3. 110 × 105 mm, torzo odlomené komory dosahuje maximálně 12 mm
4. Kolem 1500
5. Střep jemný, oranžový
6. ČVS je na vnitřní straně mírně zakouřená, prstování

**Motiv č. 9 – papežský erb: gotický kolčí štít šikmo s překříženými papežskými klíči, na který dosedá doleva obrácený kolčí helm s plášťovými přikryvadly. Klenot tvoří trojice volně poskládaných, odstupňovaných korun s vrcholovým křížem (vlastní papežská tiara není znázorněná). Centrální reliéf obklopuje medailon se šípatkami v rozích a jednoduchá, dovnitř zaoblená lišta**

1. Základní, čtvercový, komorový
2. Zbytky minimálně 4 exemplářů, ČVS téměř kompletně rekonstruovatelná, ze skrovných zbytků komory lze odvodit, že měla kónický tvar

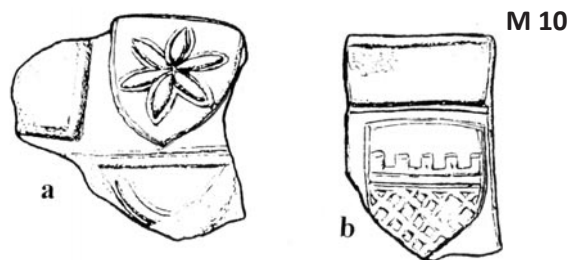


M 9

3. Úplně rekonstruovatelné rozměry 195 × 185 mm
4. 15. století
5. Jemný střep má hnědé až světle oranžové zbarvení
6. ČVS je z vnitřní strany zakouřená, se stopami po prstování

**Motiv č. 10a, b – stínky cimbuří ozdobené heraldickými štíty: a) se znamením stylizované šestičipé hvězdy (zlomek doplňuje torzo kružby), b) s hradbou se stínkami cimbuří, zdobenou šikmou mříží – patrně znak Horní Lužice**

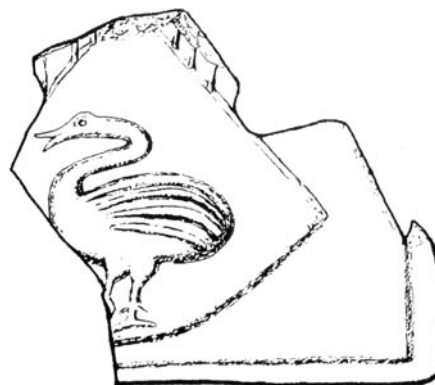
1. Římsový, obdélný (horizontálně)?, s cimbuřím, komorový, režný (vrchní částí)
2. 3 zlomky
3. a) 65 × 72 mm, b) 65 × 43 mm
4. Kolem 1500
5. Hrubo zrnitý střep má oranžové zbarvení
6. Stopy po seříznutí



M 10

**Motiv č. 11 – erb šikmo se znamením labutě (husy?) a hranolová lišta**

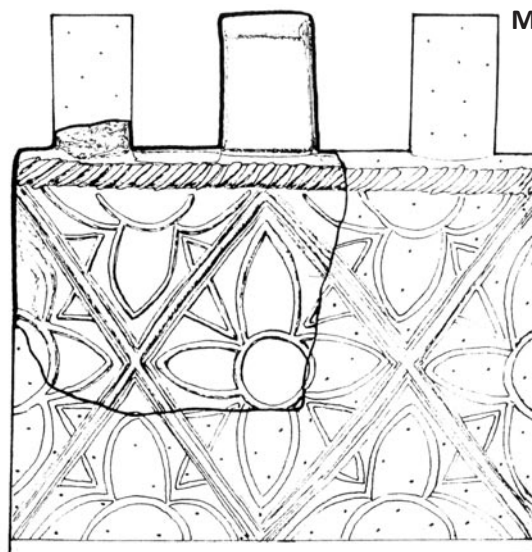
1. Komorový (blíže neurčitelný)
2. Tři zlomky ČVS, pocházejí minimálně ze 2 exemplářů, komora se nezachovala
3. Rozměry kresebně rekonstruovatelné plochy jsou 107 × 123 mm
4. Kolem 1500
5. Jemný střep má oranžové zbarvení
6. Vnitřní strana je celoplošně zakouřená, se stopami po prstování
7. Nejvýznamnějším českým rodem s erbovním znamením labutě byli západočeští Švamberkové (*Mysliveček 2005, 37*)



M 11

**Motiv č. 12 – rastr s lípanými trojlisty a centrální čtyřlíst s kruhovými středy, provazec a vrcholové cimbuří**

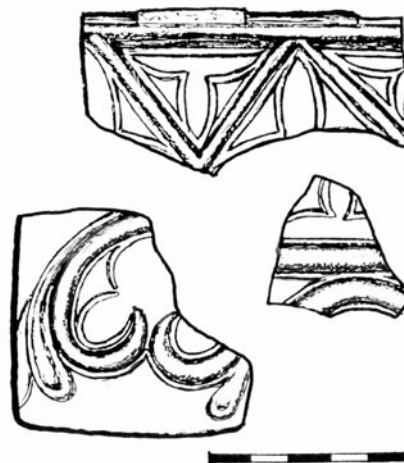
1. Římsový s cimbuřím, mírně obdélný, komorový
2. Cca z 1/3 rekonstruovatelná ČVS, komora se nezachovala
3. 155 × 120 mm; předpokládané úplné rozměry cca 200 × 190 mm (doplněná část je vytečkovaná)
4. 15. století
5. Jemný střep s příměsí plev má oranžové zbarvení
6. Okraje cimbuří jsou seříznuty a vnitřní strana ČVS mírně zakouřená, se stopami po prstování



M 12

**Motiv č. 13 – zbytky rastru s lípanými trojlisty, rozviliny a náběh cimbuří**

1. Římsový s cimbuřím, komorový, neznámého tvaru
2. 3 nespojitelné zlomky ČVS, komora se nezachovala
3. Odshora 40 × 82, 38 × 38 a 56 × 58 mm
4. 2. polovina 15. století
5. Jemný střep s příměsí plev má oranžové zbarvení
6. Vnitřní strana ČVS je mírně zakouřená
7. Sounáležitost zlomků k témuž reliéfu je hypotetická

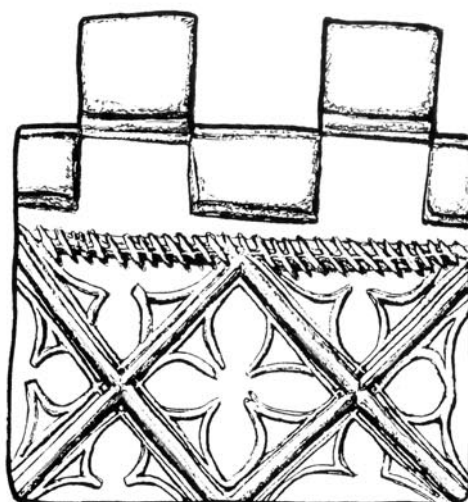


M 13

**Motiv č. 14 – rastr s lípanými trojlisty a centrálním čtyřlístem, provazec, cimbuří**

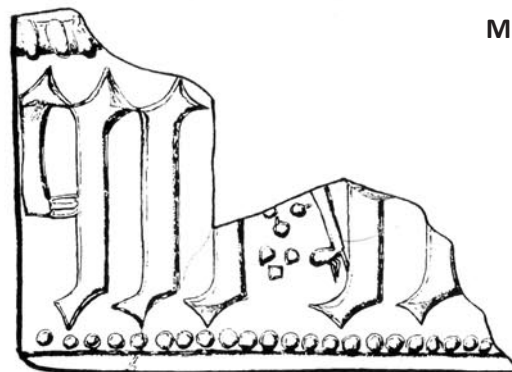
M 14

1. Římsový s cimbuřím, cca čtvercový, komorový
2. Ze 7 zlomků, pocházejících minimálně ze 2 exemplářů, kompletně rekonstruovatelná ČVS, komora se nezachovala
3. Úplně rekonstruovatelné rozměry 180 × 164 mm
4. Kolem 1500
5. Jemný střep s příměsí plev má hnědo oranžové zbarvení
6. Vnitřní strana ČVS je mírně zakouřená
7. Na reliéfu je neobvyklá absence spodní OL



**Motiv č. 15 – torzo neidentifikovaného gotického minuskulního nápisu, ohraničené nahoře provazcem a dole hustou řadou bobulí a hranolovou lištou**

1. Římsový (s cimbuřím?), komorový
2. Cca 1/2 ČVS, složená ze 3 zlomků, komora se nezachovala
3. 115 × 148 mm
4. Kolem 1500
5. Jemný střep s příměsí slídy má okrově hnědé zbarvení
6. Vnitřní strana ČVS je silně zakouřená



M 15

**Motiv č. 16 – velká vousatá hlava d'ábla s nakrabaceným čelem a převislými špičáky**

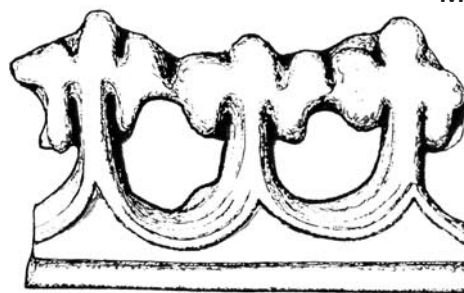
1. Komorový (blíže neurčitelný)
2. Tři spojitelné zlomky ČVS
3. 60 × 54 mm
4. Kolem 1500
5. Střep s příměsí křemičitých kamínků a plev má oranžové zbarvení
6. ČVS se zbytky přetahu bílou hlinkou je na vnitřní straně mírně zakouřená
7. Další prezentace viz obr. 2



M 16

**Motiv č. 17 – hranolová lišta, obloučky a trojice lilí**

1. Prořezávaná vrcholová lišta
2. Téměř úplný exemplář
3. 78 × 125 mm, šířka torza subtilní základny je maximálně 30 mm
4. 15. století
5. Střep s příměsí křemičitých kamínků má okrové zbarvení
6. Na zlomku jsou stopy po seříznutí a zběžně provedené modelaci z ruky



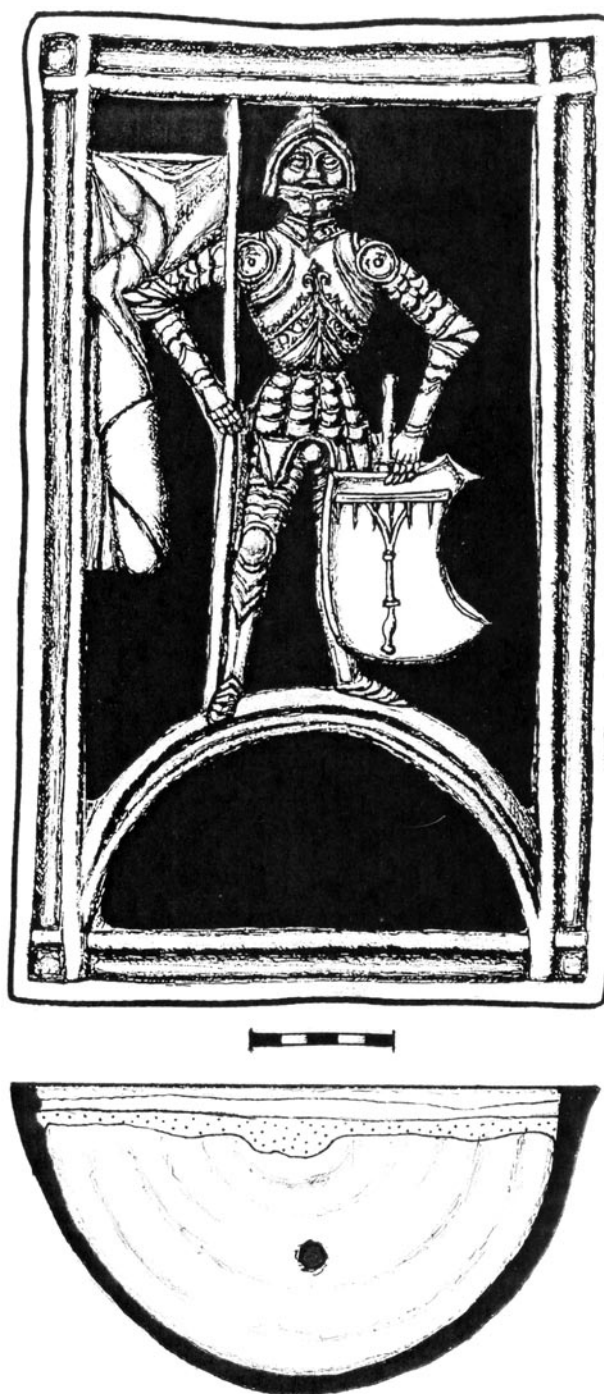
M 17

## II. Kachle pozdně gotické z počátku 16. století se stylově příbuznými reliéfy

**Motiv č. 18 – rytíř s erbem Kostků z Postupic: postava muže v honosné pozdně gotické plátové zbroji, stojící na segmentovém oblouku. Jeho pravá ruka drží praporečné kopí, levá vystouplý kolčí štít s bočním výkrojem se znamením hrábí a meč, z něhož je vidět pouze mohutný jílec. Rám tvoří v rozích překřížený prut a vystupující jednoduchá hranolová OL**

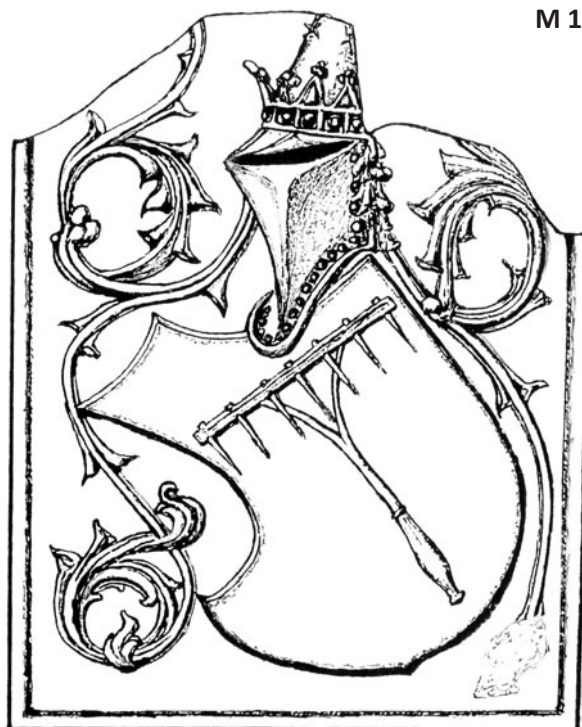
M 18

1. Základní, obdélný, nikový s prořezávanou čelní stěnou
2. Více než 100 zlomků, pocházejících minimálně ze 6 exemplářů, ČVS i nika jsou plně rekonstruovatelné
3. Původní rozměry 200 × 340 mm, maximální hloubka polovalcové niky 110 mm, figura na ČVS dosahuje šířky (směrem k pozorovateli) až 25 mm
4. Počátek 16. století
5. Střep s příměsí křemičitých kamínků a plev, v nepatrné míře i slidy, má nejednotné okrové až oranžové zbarvení
6. V plochem záklopu a dně se objevují kruhové zpevňovací otvory o světlosti 7–10 mm a otisky po dřevěné podložce. Stěnu místy zevnitř zakouřené niky člení horizontální, mělké prohlubně po prstech hrncíře, vzniklé při točení na kruhu. Obdobný technologický postup vykazují i vnitřní strany záklopu a dna. Při styku jednotlivých částí jsou hrubě provedené výmazy.
7. Další prezentace viz *obr. 13*. Motiv je znám i z jiných lokalit (Brych 2004, 10, 44, kat. č. 39; Pavlík – Vítanovský 2004, 137–138, 274, 401, kat. č. 907). Rámování připomíná o několik desetiletí starší, velmi významnou sérii kachlů nalézanou na českých, moravských a rakouských lokalitách, které se nejvíce věnovali moravští badatelé v čele s I. Loskotovou (Jordánková – Loskotová – Merta 2004, 581–597, typ 3–10; Menoušková – Měřinský 2008, 11, 21–2260–61, 63, kat. č. 29, 32–34 /35/, 160–162, 174)



**Motiv č. 19 – erb Kostků z Postupic: vystouplý kolčí štít kosmo s bočním výkrojem a miniaturním hrotem se znamením hrábí. K jeho hornímu okraji dosedá doprava obrácený kolčí helm s korunkou a bohatě rozvětvenými přikryvadly. Z klenotu se dochovalo torzo vlčí hlavy. Celek uzavírá jednoduchá hranolová OL**

1. Základní, obdélný, komorový
2. Desítky zlomků, pocházejících minimálně ze 6 exemplářů, ČVS rekonstruovatelná zhruba z dvou třetin, komora se nezachovala
3. Maximální rekonstruovatelné rozměry 285 × 230 mm (šířka je kompletní)
4. Počátek 16. století
5. Střep s příměsí křemičitých kamínků a plev má nejednotné okrové až světle oranžové zbarvení
6. ČVS je robustní, silnostěnná (minimum 15 mm), z vnitřní strany je celoplošně zakouřená a zbrzděná většinou dlouhými vertikálními mělkými prohlubněmi, vzniklými při vtlačování do formy. Při styku s náběhem odlomené komory jsou hrubě provedené zpevňovací výmazy
7. Další prezentace viz *obr. 5*. Zlomky erbu Kostků z Postupic, podle výtvarného pojetí pocházející z dílny stejného autora, v detailech však od rýzmburského provedení odlišné, uchovává pod inv. č. 1002a,b Regionální muzeum Vysoké Mýto



M 19

**Motiv č. 20 – erb dynastie Poděbradů – Minsterberků: vystouplý kolčí štít mírně kosmo s miniaturním hrotem. Štít je čtvrcený se srdečním štítkem pánů z Kunštátu – tři vrchní pruhy, v prvním a čtvrtém poli je znamení Kladského hrabství – původně šlo o šikmé, dolů prohnuté dva pruhy, později ztvárňované též kosmo, případně bez prohnutí, a ve druhém a třetím poli patrně znamení Minsterberského knížectví (polcení orlice ani perizonium nejsou znázorněny)**

1. Základní, obdélný, komorový
2. Zbytky minimálně 1 exempláře, ČVS rekonstruovatelná zhruba z poloviny, komora se nezachovala
3. Maximální rekonstruovatelné rozměry 172 × 172 mm
4. Počátek 16. století
5. Střep s příměsí křemičitých kamínků a plev má nejednotné světle oranžové až načervenalé zbarvení
6. ČVS je z vnitřní strany zakouřená, se stopami po prstování
7. Jednotlivá znamení neměla ustálenou podobu (*Felcman – Fukala 2008, 371–433; Mysliveček 2006, 42*), avšak jejich ztvárnění na kachlovém reliéfu je zcela výjimečné, protože kladské pruhy jsou prohnuté dolů a navíc je protíná další, třetí pruh, vedený kosmo a prohnutý opačně. Pokud jde o minsterberské orlice, hledí do různých stran a nemají jednotnou ani siluetu křídel. K završení všeho znamení obsadila erbovní pole v převráceném pořadí! Nad štítem je nepatrné torzo helmu a okolo zbytek bohatě rozvětvených přikryvad. Kompozici uzavíral mírně zvýšený pásek a zaoblená jednoduchá lišta. Zlomky shodného reliéfu byly nalezeny na hradě Litice nad Orlicí (z části vystaveno v hradní expozici)



M 20



**Motiv č. 21 – erb Žampachů: vystouplý kolčí štít kosmo s bočním výkrojem a miniaturním hrotem se znamením zavěšeného loveckého rohu (trubky). Na horní okraj dosedá doprava obrácený kolčí helm s girlandami přikryvadel, které ovíjí nápisová páska, obklopující ústřední motiv minimálně ze tří stran. Nápis, provedený v gotickém tvaru, zůstává prozatím nerozluštěn. OL tvoří dvojice vystupujících hranolů**

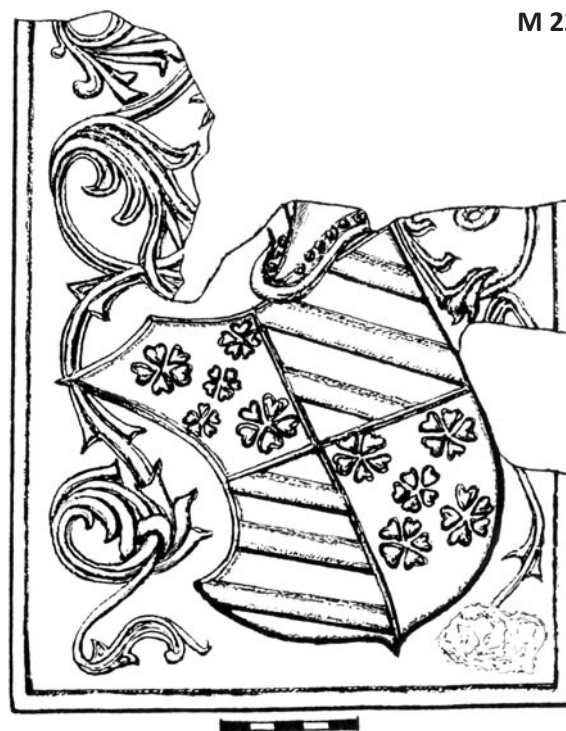
1. Základní, patrně čtvercový či na výšku mírně obdélný, komorový
2. Zbytky minimálně 5 exemplářů, ČVS rekonstruovatelná ze dvou třetin (?), komora se nezachovala, z jejího torza lze odvodit, že měla kónický tvar
3. Maximální rekonstruovatelné rozměry 198 × 210 mm (šířka je kompletní)
4. Počátek 16. století
5. Střep s příměsí křemičitých kamínků a plev má nejednotné hnědé až světle oranžové zbarvení
6. ČVS je z vnitřní strany zakouřená, se stopami po prstování
7. Zlomek s tímto motivem byl publikován (*Brych 2004*, 10, 47, kat. č. 44). Zbytky analogického reliéfu byly nalezeny v domě čp. 33 na náměstí v Litomyšli



M 21

**Motiv č. 22 – erb Žampachů z Potštejna: vystouplý kolčí štít s bočním výkrojem a miniaturním hrotem v poloze kosmo. Štít je čtvrcený. V prvním a čtvrtém poli je pěťice růží, ve druhém a třetím trojice kosmých pruhů. Na horní okraj dosedá torzo doprava obráceného helmu s bohatě rozvětvenými přikryvadly. Celek uzavírá jednoduchá hranolová OL**

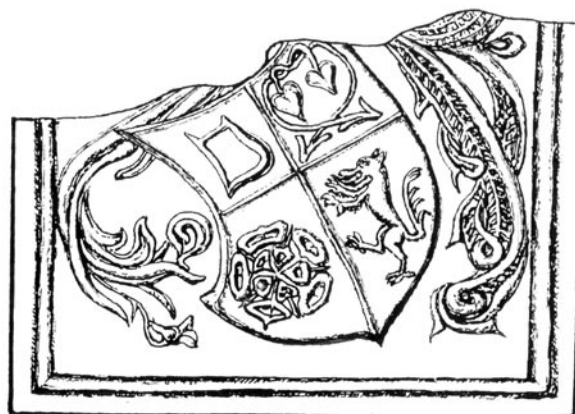
1. Základní, obdélný, komorový
2. Zbytky minimálně 3 exemplářů, ČVS rekonstruovatelná z dvou třetin, z torza komory lze odvodit, že byla poloválcová
3. Maximální rekonstruovatelné rozměry (ČVS) 250 × 205 mm (šířka je kompletní)
4. Počátek 16. století
5. Střep s příměsí křemičitých kamínků a plev má nejednotné okrové až světle oranžové zbarvení
6. ČVS je z vnitřní strany zakouřená, se stopami po prstování
7. Jiný, téměř kompletní kachel s erbem Žampachů z Potštejna byl nalezen v domě čp. 33 na náměstí v Litomyšli (*Pavlík 2007*, 227, tab. 5:1) a je pod př. č. 1/2003 vystaven v Regionálním muzeu Litomyšl. Kompozičně je odlišný – např. erbovní znamení jsou ztvárněna v opačném pořadí – avšak podle výtvarného hlediska pochází z ruky stejného autora



M 22

**Motiv č. 23 – alianční znak či vývod? – kolčí štít kosmo s bočním výkrojem a miniaturním hrotem. Štít je čtverceny s následujícími znameními v jednotlivých polích (heraldicky zprava nahoře): třmen, lekn, růže a patrně vlk (Ivice?). Podél štítu se dochovala bohatě rozvětvená přikryvadla přecházející v rostlinný ornament. OL tvoří dvojice vystupujících hranolů.**

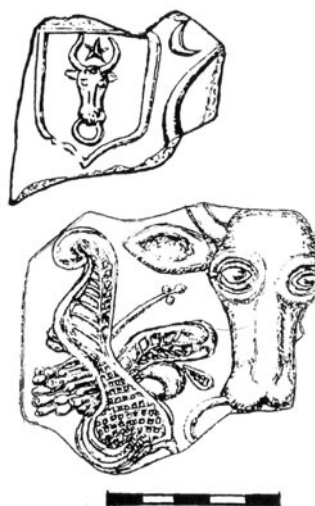
1. Základní, patrně čtvercový či na výšku mírně obdélný, komorový
2. Zbytky minimálně 5 exemplářů, ČVS je rekonstruovatelná cca z poloviny, komora se nezachovala
3. Maximální rekonstruovatelné rozměry 148 × 210 mm (šířka je kompletní)
4. Počátek 16. století
5. Střep s příměsí křemičitých kamínků a plev má nejednotné okrové až světle oranžové zbarvení
6. ČVS je z vnitřní strany zakouřená, se stopami po prstování
7. Další prezentace viz obr. 12. Zlomky shodného reliéfu byly nalezeny na hradě Litice nad Orlicí (částečně vystaveno v hradní expozici). Třmen jako erbovní znamení měli např. Licek a Rašín z Rýzmburka (*Myslivoček 2005*, 371; *týž 2006*, 144), lekn Rychnovský z Rychnova a Arnošt z Újezdce (o. c., 170, 212), růži původem slezský vládký rod Soběkurských ze Soběkur (o. c., 212), předpokládanou figuru vlka se nepodařilo u žádného z východočeských rodů objevit. Může jít o kombinaci znamení českých a slezských rodů



M 23

**Motiv č. 24 – perňštejnští zubři, symbolická hvězda, měsíc (?) a listy s poupaty**

1. Typ základní, patrně čtvercový, komorový
2. Zbytky ČVS pocházející ze 2 exemplářů (?), komora se nezachovala
3. Shora: 55 × 60 a 78 × 87 mm
4. Počátek 16. století
5. Střep s příměsí křemičitých kamínků a plev má nejednotné okrové až světle oranžové zbarvení
6. Zlomek s erbovním štítkem má velmi nerovný povrch, zlomky jsou z vnitřní strany zakouřené, se stopami po prstování
7. K interpretaci reliéfu viz výše, analogie obr. 6



M 24

**Motiv č. 25 – perňštejnský zubr s houžví v nozdřích obklopený četnými symboly. Jde o (zleva nahoře) lilii, růži, granátové jablko, slunce, šestícípou hvězdu a měsíc. Kompozici doplňují rozvíliny a náznak erbovního štítku. OL tvoří dvojice vystupujících hranolů**

1. Základní, čtvercový, komorový
2. Četné zlomky, pocházející minimálně ze 4 exemplářů, kompletně rekonstruovatelná ČVS, komora odlomená, avšak z jejího torza, hlubokého maximálně 30 mm, je patrné, že byla kónická
3. Úplné rozměry 218 × 210 mm
4. Počátek 16. století
5. Střep s příměsí křemičitých kamínků a plev má nejednotné okrové až světle oranžové zbarvení
6. ČVS je z vnitřní strany zakouřená se stopami po prstování

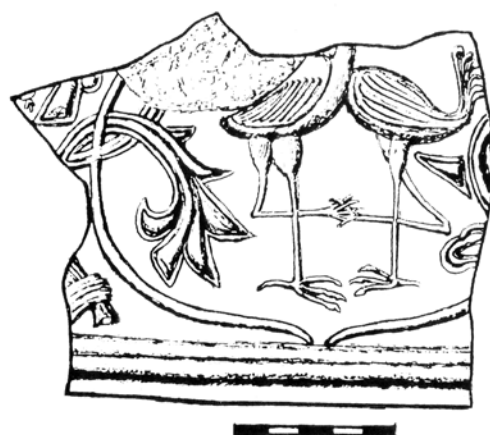


M 25

7. Zlomky analogického, avšak zeleně glazovaného, reliéfu byly objeveny na hradě Potštejně (u Ústí nad Orlicí). V roce 2008 se našly mezi keramickým materiálem uloženým na půdě někdejší čtvrté brány. K interpretaci reliéfu viz výše

**Motiv č. 26 – dvojice ptáků, rozviliny: dvojice vodních, brodivých ptáků (čápů?) stojících na jedné noze, druhou nohou se přidržují. Kompozici doplňují rozviliny a náznak erbovního štítku. OL tvoří dvojice vystupujících výžlabků a vnější hranol**

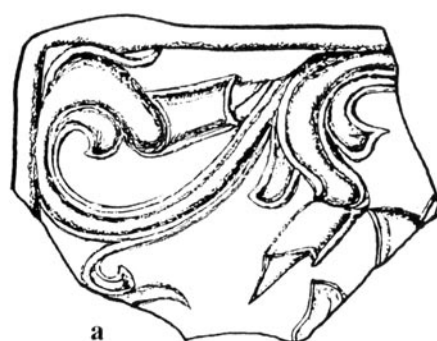
1. Základní, čtvercový?, komorový
2. Zlomky ČVS pocházejí minimálně ze 3 exemplářů, komora odlomená
3. Rekonstruovatelné rozměry 120 × 155 mm
4. Počátek 16. století
5. Střep s příměsí křemičitých kamínků a plev má světle oranžové zbarvení
6. ČVS je z vnitřní strany zakouřená se stopami po prstování
7. K interpretaci reliéfu viz výše



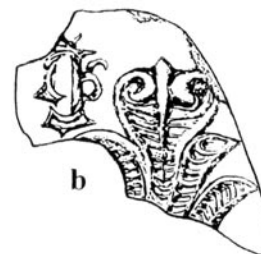
M 26

**Motivy č. 27a, b – rozviliny (přikryvadla) a iniciála**

1. Základní?, neznámého formátu, komorový
2. 2 zlomky ČVS
3. a) 108 × 88, b) 65 × 60 mm
4. Počátek 16. století
5. Střepy s příměsí křemičitých kamínků a plev mají světle oranžové zbarvení
6. ČVS jsou z vnitřní strany zakouřené
7. Jde o nezařaditelné části různých, patrně heraldických reliéfů s nejasnou původní stranovou orientací

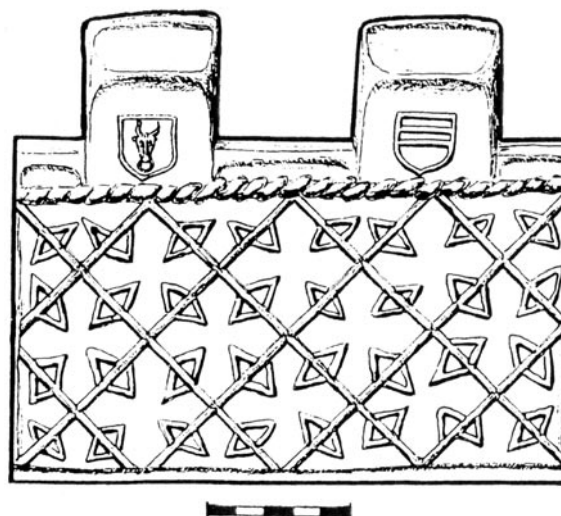


M 27



**Motiv č. 28 – rastr z kosočtverců s lípanými schematickými čtyřlísty a trojlísty, provazec a stínky cimbuří s erby Pernštejnů a Kunštátů.**

1. Římsový s cimbuřím, obdélný, komorový
2. Četné zlomky, pocházející minimálně ze 6 exemplářů, kompletně rekonstruovatelná ČVS, torzo kónické komory je hluboké maximálně 70 mm
3. Úplné rozměry 165 × 198 mm, výška zubů cimbuří cca 47 mm
4. Počátek 16. století
5. Střep s příměsí křemičitých kamínků a plev má nejednotné okrové až světle oranžové zbarvení
6. ČVS je z vnitřní strany zakouřená se stopami po vymazu, prstování, řezu i hlazení – zběžné propracování jednotlivých částí kachle viz obr. 10
7. Analogický reliéfní kachel pocházející z neznámé lokality je uložen pod inv. č. 2125, 2494 v depozitáři Muzea východních Čech v Hradci Králové, shodná heraldická znamení jsou zde umístěna v opačném pořadí (Pavlík – Vitanovský 2004, 296, 422, kat. č. 1122).



M 28

**Motiv č. 29 – jelen a symbolická znamení: běžící ladné zvíře s hlavou en face, se štíhlými, do půlkruhu tvarovanými rohy (!), obtácejícími mohutnou rozetu. Krk zvířete obepíná úponek, který se dále větví a jsou na něm znázorněny i pučící květy. Jeho propletence jsou v kompozičním rozvrhu významné. Před hrudí zvířete je gotické minuskulní písmeno (g?) a nad ním se volně v prostoru vznáší na řetízku zavěšené srdce, prostřelené šípem. OL tvoří dvojice vystupujících, dovnitř zaoblených hranolů**

1. Základní, čtvercový, komorový
2. Cca 1/4 ČVS, složená z osmi zlomků pocházejících minimálně ze 2 exemplářů, byla rekonstruována podle fotografie dnes nezvěstného velkého zlomku, který by měl být uložen v Muzeu a galerii Orlických hor v Rychnově nad Kněžnou (*obr. 19*). Komora se nedochovala, z jejího torza, hlubokého maximálně 25 mm, lze odvodit, že byla kónická
3. Předpokládané kompletní rozměry cca 220 × 220 mm
4. Počátek 16. století
5. Střep s příměsí křemičitých kamínků a plev má oranžové zbarvení různých odstínů
6. ČVS je z vnitřní strany zakouřena se stopami po prstování
7. K interpretaci reliéfu viz výše. Zlomek analogického motivu z neznámé lokality, pocházející údajně opět z Muzea a galerie Orlických hor v Rychnově nad Kněžnou, publikoval V. Brych (*Brych 2004, 76, 77, kat. č. 133*)



M 29

**Motiv č. 30 – dvojice starších vousatých mužů v dlouhém oděvu se stylizovanou drapérií, držících v pravici nápisové pásky. Muž vlevo má na hlavě pokrývku připomínající biletu a provází ho šesticípá hvězda. Muž vpravo přidržuje drobný kolčí štít s bočním výkrojem. Na jeho ploše je nejasné písmeno (P, J, R?). Muži nejspíše představují starozákonní proroky, které se však pro špatnou čitelnost nápisu prozatím nepodařilo identifikovat. Stojí v bohatě profilovaných portálech s hranolovými sokly a nad nimi se rozprostírá rastr z kosočtverců s lípanými čtyřlísty a trojlísty, lemovaný třídílnými římsami a korunovaný cimbuřím. Tuto reliéfní partii ještě obohacují arkýře – dva nárožní jsou oblé, prostřední klínovitý, dvojboký. OL tvoří dvojice vystupujících, dovnitř zaoblených hranolů**

1. Základní, mírně obdélný, komorový
2. Četné zlomky, pocházející minimálně z 5 exemplářů, kompletně rekonstruovatelná ČVS, komoru se nepodařilo rekonstruovat
3. Úplné rozměry cca 220 × 200 mm
4. Počátek 16. století
5. Střep s příměsí křemičitých kamínků a plev má nejednotné okrové až oranžové zbarvení
6. ČVS je z vnitřní strany zakouřena se stopami po prstování
7. Další prezentace viz *obr. 11*



M 30

**Motiv č. 31 – postava proroka s biretem (?) v dlouhém plášti, držící nápisovou pásku, která je shodná s levou postavou na motivu č. 30. Spodní část je upravena a přechází v členitý hranolový podstavec, který uprostřed protíná až 20 mm hluboké vertikální vykrojení**

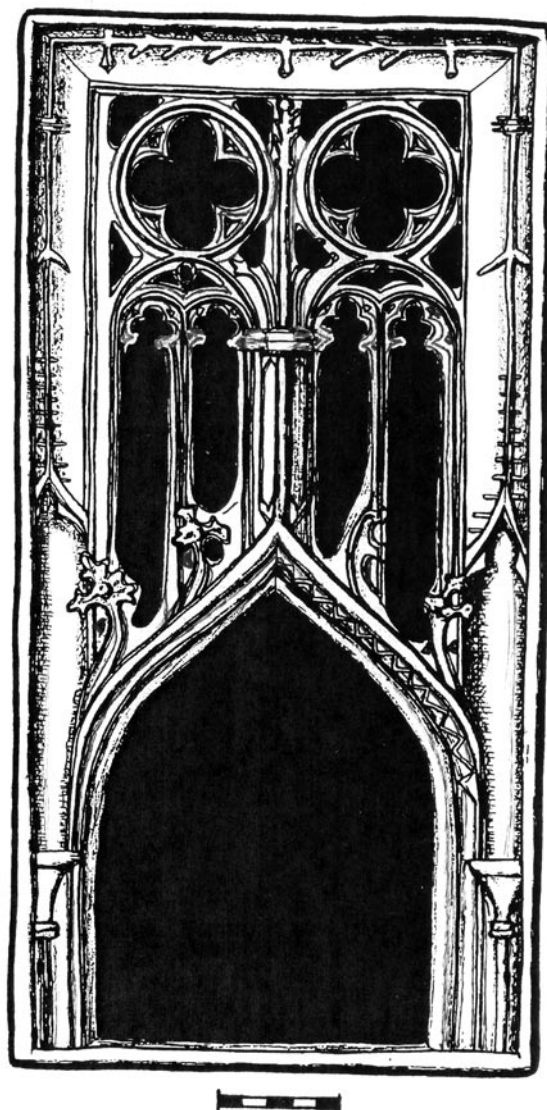
1. Druhotně vytvořená samostatná plastika se zbytky základny
2. Torza minimálně tři exemplářů
3. Úplné rozměry plastiky 150 × 45 mm; maximální šířka 25 mm, šířka odlomené základny dosahuje 20 mm
4. Počátek 16. století
5. Hrubý střep s příměsí křemičitých kamínků a plev má nejednotné oranžové zbarvení
6. Na bocích jsou stopy po vyříznutí a hlazení (*obr. 9*), vzadu a při styku s odlomenou základnou je bodové i táhlé prstování
7. Další prezentace viz *obr. 8*. Z ostatních zmíněných exemplářů se dochovaly dvě spodní partie do výše cca 50 mm s nepatrnými zbytky neidentifikovatelných figur a jeden střední díl plastiky, shodný s dochovaným exemplářem. Nejasnost panuje, pokud jde o umístění artefaktů v kamnovém tělese. Je možné, že stály v pravidelných intervalech na vrcholu nástavcové části. Spodní části objevených podstavců nejsou metricky shodné. Příčinu čelního vykrojení hranolového podstavce se nepodařilo objasnit



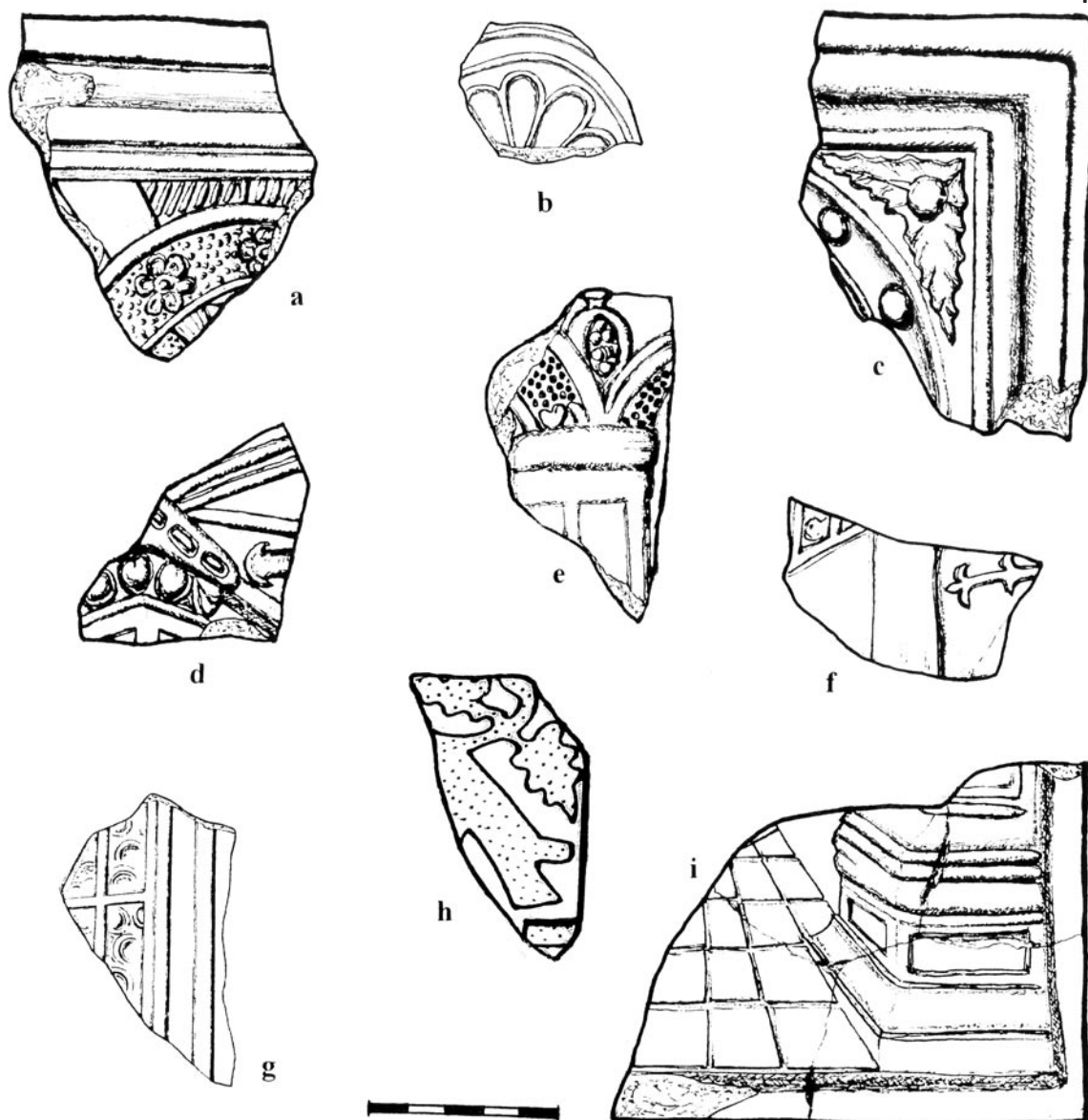
M 31

**Motiv č. 32 – architektonická kompozice: hrotitý profilovaný portál (částečně zdobený klikátkou) s kraby a vznosnou kyticí, na který navazuje dvojice oken s trojlistými a čtyřlístými kružbami. V poměrně širokém prožlabeném rámu, vystupujícím o cca 30 mm, jsou na bocích zakomponovány konzoly s baldachýny, které v horní části přecházejí v sukovitou větev. Vlastní OL je hranolová**

1. Základní, obdélný, nikový s prořezávanou čelní stěnou
2. Více než 100 zlomků pocházejících minimálně z 8 exemplářů, ČVS i nika jsou plně rekonstruovatelné
3. Rozměry ČVS (kompletní) 200 × 340 mm, maximální hloubka poloválčové niky 110 mm
4. Počátek 16. století
5. Střep s příměsí křemičitých kamínků a plev má nejednotné okrové až oranžové zbarvení
6. Technologické znaky včetně zpevňovacích otvorů jsou shodné jako na kachli s motivem č. 19
7. Další prezentace viz *obr. 14–16*. Mezi zlomky se nacházejí i zbytky neprořezávané verze, pocházející minimálně z jednoho exempláře. Kachel již byl publikován (*Pavlik – Vitanovský 2004*, 162–163, 290, 417, kat. č. 1070)



M 32



### III. – Kachle renesanční z poloviny 16. století

#### Různorodé motivy, v katalogu uvedené pod č. 33a-i<sup>4</sup>

**33a)** okraj zeleně glazované ČVS s motivem nepravidelného oblouku zdobeného květy, který protíná šikmý pruh (reliéf je zbrzděn četnými výstupky), rám tvoří série hranolů, okrajová lišta je rovněž hranolová, komora odlomená; rozměry 85 × 80 mm; střep je jemný, oranžový, místy zbarvený do šeda

**33b)** nástavec s lunetou; rozměry 34 × 48 mm; střep je jemný, oranžový

**33c)** nároží rezné ČVS se zbytkem oblouku s bobulemi a blanitým listem ve cviklu, rám tvoří pásek a obloun, okrajová lišta je hranolová; rozměry 105 × 72 mm; torzo v ostrém úhlu napojené, rámové a mírně zakouřené komory je hluboké maximálně 30 mm, vně, při jejím styku s ČVS jsou stopy po seříznutí, na vnitřní straně se dochovaly zbytky zpevňovacího výmazu; střep je jemný, oranžový; pozn. – na jiném analogickém zlomku se pod obloukem dochovala část lunety

**33d)** – zeleně a šedě glazovaná ČVS s torzem pilíře, ozdobnou hlavicí a náznakem táflovaného stropu; rozměry 58 × 58 mm; střep je jemný, oranžový

**33e)** – zeleně glazovaná ČVS s motivem pilíře, náběhy oblouků a piniovou šiškou (?) uprostřed; rozměry 85 × 47 mm; střep je jemný, oranžový; pozn. – stejný reliéf byl nalezen i v rezné verzi

<sup>4</sup> Popis tohoto vesměs zlomkovitého materiálu je zjednodušen.

- 33f)** – rezná ČVS s motivem okenice (dveří?) opatřené ozdobným kováním a okna zaskleného terčíky; rozměry 40 × 65 mm; střep je jemný, oranžový
- 33g)** – rezná ČVS s motivem dvoudílného okna s příčnickem, zaskleného terčíky a pilířem; rozměry 77 × 46 mm; střep je jemný, oranžový; shodné části tohoto reliéfu se objevují ještě na třech dalších kresebně neuvedených zlomcích menších rozměrů
- 33h)** – okraj zeleně a žlutě glazované ČVS s rostlinným ornamentem, komora odlomená (prvotně glazovaná zelená plocha je vyznačena tečkovaně); rozměry 75 × 48 mm; střep je jemný, oranžový; pozn. – kolekce obsahuje ještě 2 menší zlomky se stejnou charakteristikou
- 33i)** – nároží rezné ČVS s mohutným zdobeným soklem pilíře a perspektivně propracovanou dlažbou složenou ze čtverhranných desek, okrajová lišta je hranolová; rozměry 95 × 122 mm; torzo v ostrém úhlu napojené, rámové a mírně zakouřené komory je hluboké maximálně 20 mm, vně, při jejím styku s ČVS, jsou stopy po seříznutí, zevnitř zbytky výmazu; střep je jemný, oranžový; pozn. – byly nalezeny ještě 2 menší zlomky se stejnou charakteristikou; k interpretaci reliéfu d, f, g, i viz výše a obr. 15.<sup>5</sup>

## LITERATURA

- Brych, V. 2004: Kachle doby gotické, renesanční a raně barokní. Výběrový katalog Národního muzea v Praze. Praha.
- Durdík, T. 1999: Ilustrovaná encyklopedie českých hradů. Praha.
- Felcman, O. – Fukala, R. 2008: Poděbradové. Rod českomoravských pánů, kladských hrabat a slezských knížat. Praha.
- Figel, D. – Pavlík, Č. 2008: Kachle ze starých nálezů a povrchových sběrů na hradě Helfenštejně, Archeologie Moravy a Slezska 8, 36–54.
- Jordánková, H. – Loskotová, I. – Merta, D. 2004: Odras domácí války v produkci brněnských kamnářů druhé poloviny 15. století, Archaeologia historica 29, 581–597.
- Hazlbauer, Z. – Hlaváček, J. 1997: Početný pozdně renesanční kachlový soubor z hradu Rýzmburku, okr. Náchod, Zpravodaj Muzea východních Čech 23, 123–135.
- Hrady... 1989: Hrady, zámky a tvrze v Čechách, na Moravě a ve Slezsku. VI. Východní Čechy. Praha.
- Klučina, P. 2004: Zbroj a zbraně. Evropa 6.–17. století. Praha–Litomyšl.
- Lurker, M. 2005: Slovník symbolů. Praha.
- Menclová, D. 1976: České hrady, díl první. Praha.
- Menoušková, D. – Měřínský, Z. 2008: Krása, která hřeje. Výběrový katalog gotických a renesančních kachlů Moravy a Slezska. Uherské Hradiště.
- Myslivoček, M. 2005: Velký erbovník. Svazek 1. Plzeň.
- Myslivoček, M. 2006: Velký erbovník. Svazek 2. Plzeň.
- Pavlík, Č. 2006: Gotické reliéfní kachle z tvrze Stará, dnes zámku Staré Hrady, Časopis Společnosti přátel starožitností 114, 1–12.
- Pavlík, Č. 2007: Zlomky kachlů z obce Týnišťko u Vysokého Mýta, Zpravodaj muzea v Hradci Králové 33, 226–238.
- Pavlík, Č. – Vitanovský, M. 2004: Encyklopedie kachlů v Čechách, na Moravě a ve Slezsku. Ikonografický atlas reliéfu na kachlích gotiky a renesance. Praha.
- Royt, J. – Šedinová, H. 1998: Slovník symbolů. Kosmos, příroda a člověk v křesťanské ikonografii. Praha.
- Rulíšek, H. 2005: Postavy, atributy, symboly. Slovník křesťanské ikonografie. Hluboká nad Vltavou.
- Sedláčková, H. 2000: Kamnové kachle a hrací karty z archeologického průzkumu Petrášova paláce. In: Petrášův palác v Olomouci. Olomouc, 56–112.
- Vízmburk... 1979: Sborník příspěvků k 700. výročí první zmínky o hradu. Červený Kostelec.
- Vorel, P. 1999: Páni z Pernštejna. Vzestup a pád rodu zubří hlavy v dějinách Čech a Moravy. Praha.
- Žegklitz, J. – Vitanovský, M. – Zavřel, J. 2009: Soubor kachlových forem z pražské hrncířské dílny Adama Špačka a její kachlová produkce v letech 1531–1572, Archeologické rozhledy 61, 427–466.

<sup>5</sup> Autor kreseb: Čeněk Pavlík. Pokud není uvedeno jinak, autor fotografií: Josef Hlaváček.

## DER AUSNAHMEFUNDKOMPLEX VON OFENKACHELN AUS DER BURG RIESENBURG BEI ČESKÁ SKALICE

Die in Gegenwart fast untergegangene Burg Riesenburg (Rýzmburk) ist am Anfang des 14. Jhdts. gegründet worden. Schon am Anfang des 17. Jhdts. wurde sie verlassen. Zuerst siedelte das Adelsgeschlecht Riesenburg auf diesem Ort. Sie waren offenbar die Nachkommen von Sezema aus der unweiten Burg Rothenburg (Červená Hora). Im Verlaufe des 15. Jhdts. erlaubte die Burg mehrere Besitzer – Pfandinhaber. In den Jahren 1544–1595 saß hier das Adelsgeschlecht Žehušický von Nestojanov. Nach der Verbindung mit dem Herrngut Náchod verlor die Burg ihren ursprünglichen Sinn. Die Entdeckung der Bruchstücke von Ofenkacheln vorwiegend mit einer Reliefverzierung – ein Gegenstand von dieser Studie – kann in die Zeitwende der achtziger und neunziger Jahre des 20. Jhdts. datiert werden. Das Material wurde vorwiegend durch die Oberflächensammlung auf dem steilen zum Fluss Aupa (Úpa) fallenden Nordhang gewonnen (Abb. 1 B, C). Auf den Ofenkacheln treten zirka 40 Ikonographien auf. Acht von ihnen wurden komplett rekonstruiert. Manche Ikonographien sind bisher ganz unbekannte Motive in Böhmen (Motive Nr. 25, 26, 29, 30) und andere Ikonographien stellen sehr kuriose Themen dar (Motive Nr. 1–17). Das Material mit Hunderten Bruchstücken wurde in drei Gruppen eingeteilt. Es handelt sich um: I. gotische Ofenkacheln aus dem breiteren Zeithorizont (Motive Nr. 1–17), II. spätgotische Ofenkacheln mit in Stil verwandten Reliefs (Motive Nr. 18–32) und III. renaissancezeitliche Ofenkacheln (mannigfaltige Motive Nr. 33a–i). In Hinsicht der typologischen Seite kommen hier die Ofenkacheln, wie Napfkacheln mit verschiedenen Größen, Kammerkacheln mit der Reliefverzierung (Grundkacheln), Simskacheln und Nischenkacheln mit durchschnittener Frontwand vor. Die Verzierungsleiste sowie die selbständige Leiste werden ebenfalls vertreten. Die Absenz von den Eckkacheln ist auffällig. Alle Bruchstücke wurden mit dem Oxidationsvorgang hoher Qualität gebrannt. Die gotischen Kacheln (ausgenommen des Motivs Nr. 16) haben keine nachträgliche Oberflächenherichtung. Die Renaissancebruchstücke haben eine Glasur ohne eine merkbare Grundlagenschicht. Die Oberfläche von den Ofenkacheln (vor allem von durchgeschnittenen und Napfkacheln) ist oft gesintert. Die Scherbe ist überwiegend grob und hat fast immer die orange Farbe. Manche Analogien der Motive, Details und technologische Merkmale bringen die Fotografien und eine zeichnerische Rekonstruktion näher (Abb. 2–19). In dem abschließenden Katalog werden die grundlegenden Funde auf Grund der maximal möglichen zeichnerischen Rekonstruktion präsentiert. Neben diesem Fundkomplex stammt noch die Kollektion von Renaissancekacheln aus der Burg Riesenburg. Sie wurde auf Resten des keramischen Pflasters im Erdgeschoß des Nordpalastes entdeckt (Abb. 1 A; Hazlbauer – Hlaváček 1997).

**Abb. 1. a.** Die Lage des Fundortes auf der Karte der Tschechischen Republik. **b.** Riesenburg, die Burg. Die Terrainskizze des Burgkernes. Die Buchstaben A, B und C bezeichnen die Flächen mit der höchsten festgestellten Konzentration von Funden

**Abb. 2.** Riesenburg, die Burg. Das spätgotische Kachelrelief. Der Kopf eines Teufels (Motiv Nr. 16)

**Abb. 3.** Riesenburg, die Burg. Die spätgotische Napfkachel

**Abb. 4.** Riesenburg, die Burg. Die spätgotische Napfkachel

**Abb. 5.** Riesenburg, die Burg. Spätgotische Kachelreliefe mit dem Wappen des Adelsgeschlechts Kostka von Postupice (Motiv Nr. 19)

**Abb. 6.** Das spätgotische Kachelrelief aus dem unbekanntem Fundort. Das Wappenbild des Adelsgeschlechts Pernstein mit ergänzten zwei Symbolen – dem Stern und dem Mond (?). Die Analogie zum Motiv Nr. 24

**Abb. 7.** Das spätgotische Kachelrelief aus dem unbekanntem Fundort. Das Wappen des Adelsgeschlechts Pernstein mit dem ergänzten symbolischen Stern, Sonne und Mond

**Abb. 8.** Riesenburg, die Burg. Die Plastik eines Propheten. Der Blick von vorne (Motiv Nr. 31)

**Abb. 9.** Riesenburg, die Burg. Die Plastik eines Propheten. Der Blick von der Seite (Motiv Nr. 31)

**Abb. 10.** Riesenburg, die Burg. Das spätgotische Kachelrelief. Die oberflächige Durcharbeitung der Hinterseite von der frontalen Ausheizwand mit einem Torso von der Kammer (Motiv Nr. 28)

**Abb. 11.** Riesenburg, die Burg. Das spätgotische Kachelrelief. Die Plastik eines Propheten. Die Qualität eines Abdruckes limitiert die Grobheit des Materials sowie kleine Schlitze (Detail des Motivs Nr. 30)

**Abb. 12.** Riesenburg, die Burg. Das spätgotische Kachelrelief. Das näher nicht bestimmbare geviertelte Wappen. Bei dem unteren Rand befinden sich kleine Schlitze, die im Verlaufe der Herstellung entstanden (Motiv Nr. 23)

**Abb. 13.** Riesenburg, die Burg. Das spätgotische durchgeschnittene Kachelrelief. Der Ritter mit dem Wappen von Kostka von Postupice (Motiv Nr. 18)

**Abb. 14.** Riesenburg, die Burg. Das spätgotische durchgeschnittene Kachelrelief. Die architektonische Komposition (Motiv Nr. 32)



**Abb. 15.** Riesenburg, die Burg. Das spätgotische durchgeschnittene Kachelrelief. Die architektonische Komposition (Motiv Nr. 32)

**Abb. 16.** Riesenburg, die Burg. Die spätgotische durchgeschnittene Ofenkachel. Die Hinterseite der Frontwand mit der architektonischen Komposition (Motiv Nr. 32)

**Abb. 17.** Olmütz, die Stadt, der Petráš-Palast, Oberer Marktplatz Nr. 25. Das renaissancezeitliche Kachelrelief mit dem Motiv eines prunkhaften Interieurs und einer ergänzten lateinischen Majuskelaufschrift „RESSPICE FINEM“ (analogische Elemente auf Bruchstücken aus Riesenburg Nr. 33d, f, g, /i/)

**Abb. 18.** Wiesenburg, die Burg. Das gotische Kachelrelief mit dem Motiv eines Adlers und der Maßwerke in der Ecke. Die wahrscheinliche Analogie zum Motiv Nr. 1

**Abb. 19.** Das spätgotische Kachelrelief aus dem unbekanntem Fundort. Der untypische Hirsch, die symbolische Rose, das mit Pfeil durchgeschossene Herz, der Buchstabe und die Pflanzenranken. Die Analogie zum Motiv Nr. 29

