

POZŮSTATEK STŘEDOVĚKÉHO KAMENNÉHO MOSTU V BYŠIČKÁCH (LYSÁ NAD LABEM, OKR. NYMBURK)

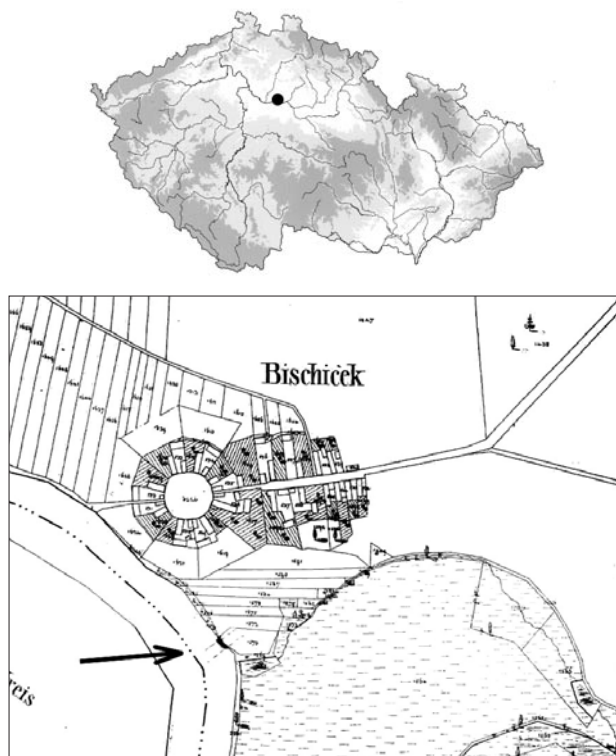
Karla Motyková

Tento příspěvek byl napsán především z důvodu ohrožení památky, o níž pojednává. V blízké budoucnosti může zcela zmizet i její poslední zbytek. Část posledního pobřežního oblouku středověkého kamenného mostu v Byšičkách, vyčnívající dosud ze severovýchodního břehu bývalého hlavního labského toku, je totiž průběžně využívána jako výhodný zdroj kamene pro neznámé soukromé účely.

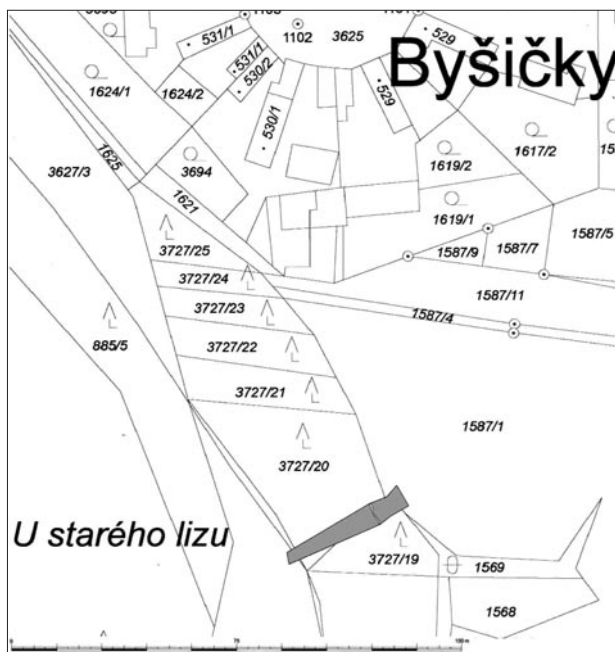
Řeka se v těchto místech po staletí rozlévala do širě a vytvářela početná ramena. Postupně se hlavní tok posunul jižněji a prostor, kam směřoval most, se dostal celý, včetně osídleného okolí, na dnešní pravý břeh. Proměny řeky jsou dobře patrné na mapě 2. vojenského mapování z 19. století. Po regulaci se z části původního toku stalo slepé rameno řeky, případně tzv. Hrbáčkovy tůně, zaplavované hlavně v době jarních a letních povodní.

Na katastrálním území Byšiček (dnes místní část Lysé nad Labem) na čpp. 1570 (*obr. 1–3*) vystupuje kamenné těleso mostu v šíři 8 m. Délku lze jen odhadnout podle vyvýšeného nájezdu (*obr. 4*), protože objekt je vklíněn do pevného břehu se zarostlým hlinitým povrchem. Jde zjevně o první část pilíře mostu zachovaného v délce 4–5 m. Vnitřek je vystavěn z velkých opukových kamenů spojených ztvrdlou maltou s příměsí kamenné drtě a hlíny. Po stranách jsou patrné dobře opracované velké pískovcové kvádry. Základy, rovněž z pískovce, se zahlubují do hlinitého bývalého řečiště v hloubce 2,50 m od povrchu (*obr. 5–8*). Spodní část zachovaného zdiva oblouku je vymleta při záplavách a je pokryta náplavovou hlínou. Za mostem severním směrem je zřetelně vidět poněkud vyzdvižené těleso pokračující cesty v nadmořské výšce 175,4 m. V jejím západním sousedství jsem na jaře 2009 získala sběrem po orbě soubor pravěké a vrcholně středověké keramiky, který je ve výběru předveden a koresponduje s dále uvedenými písemnými zprávami (*obr. 10*).¹ Dokonce jsem v nevelké vzdálenosti od cesty zaznamenala nároží kamenné podezdívky rozvezené orbou. Pravěk z našich sběrů byl atypický, ale ze starších sběrů pochází i laténská keramika (*Rybová 1968, 9, tab. II:8*).

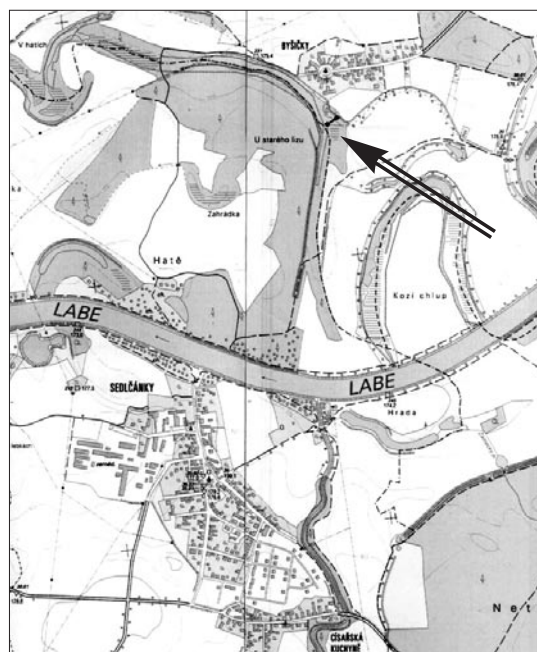
¹ Zlomky pravěké keramiky jsou atypické a ukazují svým charakterem spíše na mladší pravěk. Vrcholně středověká keramika převažuje. Jde o běžné hrnce s drobnými profilovanými okraji, šedohnědého zbarvení (*obr. 10:2–5*). Na dně jednoho hrnce je patrný zbytek hrnčířské značky v kruhovém obvodu (*obr. 10:6*), 1 zl. pochází ze širší nádoby a je odlišný běžovou potahovou vrstvou na vnitřní i vnější straně (*obr. 10:1*). Druhou skupinu, datovanou do 16. stol., představuje část trojnožky s vnitřním hnědým glazováním a hráněnou rovnou nožkou (*obr. 10:8*), okraj širší nádoby s vytaženým a zavnutým okrajem z cihlově červenohnědého materiálu s výzdobou rytých čar pod okrajem, vyplněných černou barvou (*obr. 10:9*), a zlomek horní části tenkostěnného hrníčku (*obr. 10:7*) stejného charakteru.



Obr. 1. Byšičky. Nahoře poloha lokality na mapě ČR, dole výšek katastrální mapy z 19. století s polohou torza kamenného mostu



Obr. 2. Byšičky. Detail plánu mrtvého říčního ramene, původně hlavního labského toku, se zakreslenou polohou dokumentované zbývající části mostu



Obr. 3. Současná mapa, kde jsou vedle hlavního toku Labe dobře patrné zbytky původních meandrů. Jižně od obce Byšičky je vyznačena poloha mostu



Obr. 4. Byšičky. Pohled od západu na mírně se zvedající najezd na most



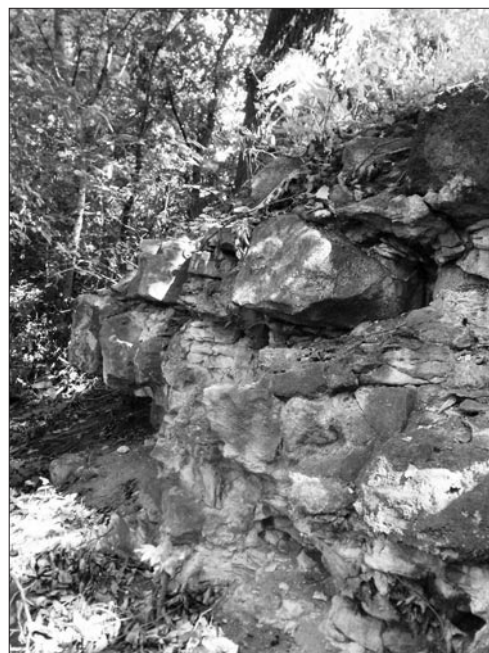
Obr. 5. Byšičky. Pohled od jihozápadu na pozůstatek tělesa mostu před vyčištěním

Nejde o zcela neznámý objekt, protože už členové tzv. Píčovy družiny místo objevili na konci 19. století (Píč 1890–92, 367; Votruba 1997, 6). Na základě historické zprávy je most spojován se zaniklou osadou Byšice a je řazen do 14. století. Ze zprávy se dozvídáme, že v době vlády Jana Lucemburského držela Lysou Eliška Přemyslovna a po ní syn Jan Jindřich. Tehdy měly být k městu připojeny lány v okolí byšického mostu. Dvůr, ves Byšice i most měly být poničeny roce 1421 husity, kteří v téže době vypálili i augustiniánský klášter v Lysé.

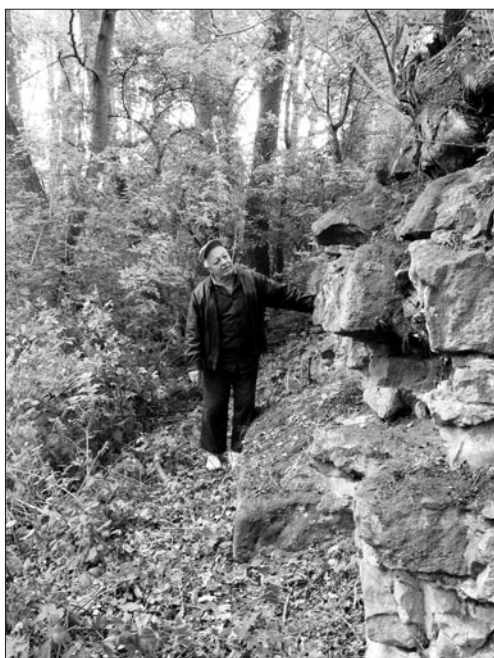
Josef Ladislav Píč cituje zprávu v urbáři panství Lysického z roku 1553 o dvoře v Byšicích, „u něhož se Holobrod připomíná“ (Píč 1990–92, 367, pozn. 11). Tato zpráva naznačuje, že v polovině 16. století byl už most zničený a místo mohlo sloužit již pouze jako brod. Ukazuje se, že nejspíše už v polovině 16. století byl most stržen, a to nejspíše při povodni – totální válečné zničení je totiž u tak (svým způsobem) mohutné stavby těžko představitelné. Až v urbáři z roku 1696 se praví: „Druhdy tu stával most přes Labe a pustá nyní vesnice Byšice se dvorem“. Nedaleko místa, kde stával tento dvůr, založil v roce 1717 hrabě František Antonín Špork dominikální vesnici Byčičky (Otruba 1997, 55). Zajímavý je v této souvislosti pohled na cestu, která k vesnici vede (obr. 1). Směřuje ke zbytkům mostu a najednou se odklání do prava do centra vesnice, architektonicky zajímavé okrouhlice Byšiček.



Obr. 6. Byšičky. Pohled na severozápadní okraj mostu, stav 1998



Obr. 7. Byšičky. Pohled na vnitřní část mostní konstrukce, stav 2009



Obr. 8. Byšičky. Pohled na vnitřní část mostní konstrukce, včetně nejspodnějších kamenných kvádrů, stav 2009

Dalším zdrojem úvah o průběhu a délce zničeného středověkého mostu jsou pomístní jména v okolí. Ty vyvolávají představu o jednom nebo více objektech, které byly postaveny na jeho ochranu. Jsou to názvy Hrada, V Hradích, V Hradě. Všechny tyto polohy jsou známy z katastru dnešní obce Sedlčánky a leží na původním levém labském břehu. V poloze Zadní Hrada (též Víska) našel V. Požárecký „na popelovitých místech mnoho střepů na kruhu točených s ozdobnými rýhami vlnitými a vodorovnými, pak bronzové ozdoby z doby Merovingů“ (Votruba 1997, 6). Člen Píčovy družiny V. Požárecký byl ředitelem cukrovaru v nedaleké Litoli a nálezy věnoval muzeu v Lysé n. L.; jde o soubor keramiky s údajem „Víska“ (obr. 11).²

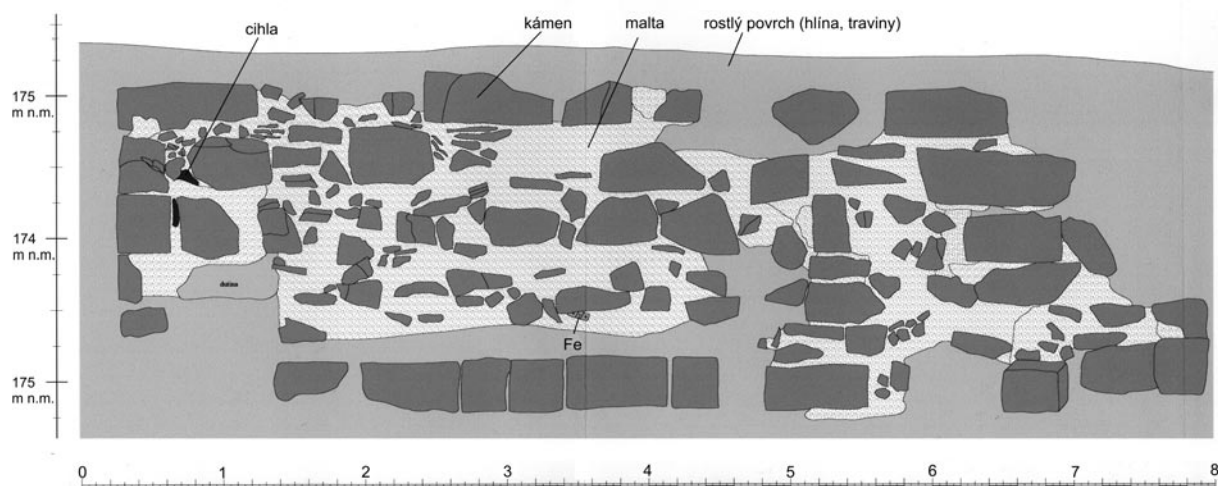
Původní hlavní tok Labe ležel právě v těchto místech a most byl postaven na důležité dálkové zemské cestě. Rekonstrukce dalšího průběhu mostu, respektive délky celé stavby je mimořádně obtížná – stejně jako zodpovězení

otázky, z čí iniciativy byl vystavěn. S ohledem na to, že šlo o mimořádně náročnou stavbu, musíme předpokládat iniciativu krále nebo některé královny, která měla obvykle Lysou n. L. jako věnné město.

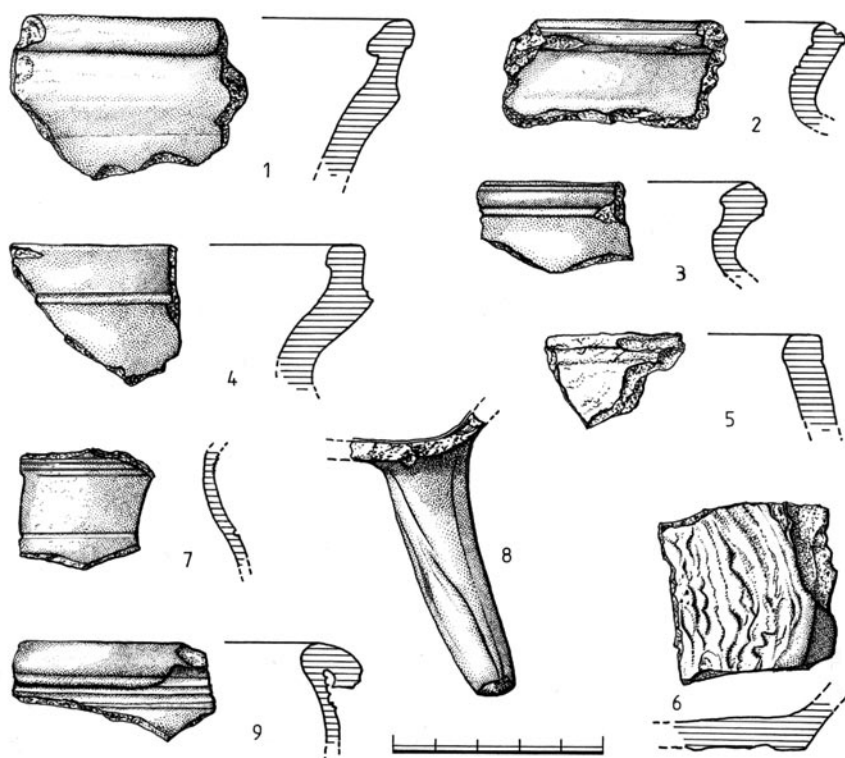
Pozoruhodné však je, že most byl postaven mimo jakoukoli větší sídelní aglomeraci, ovšem na významné zemské cestě, která od Prahy směřovala k severovýchodu, kolem jižní část města Lysá, přes Ostrou na Nymburk. Tím spíše ovšem most ochranu potřeboval. Vycházíme-li z prvních zpráv, mohl být iniciátorem stavby Jan Lucemburský a jeho žena Eliška Přemyslovna, neboť muselo jít o finančně náročnou, dobře promyšlenou a projektovanou stavbu, navíc v místě s nepravidelným říčním režimem.

Na místě je nyní srovnání byšického torza s tím, co víme o gotických mostech v Čechách. Tak např. délka mostu v Písku byla 109,75 m a šířka 6,25 m, z toho samostatná vozovka jen 5,70 m. Město Písek

² Nálezy z polohy „Víska“, které jsou uloženy v muzeu Bedřicha Hrozného v Lysé n. L., inv. č. 182–192, jsou předvedeny ve výběru na obr. 11. Jde o zlomky užitkových nádob vypálených do běžových odstínů, se silně prožlabeným podhrdlím a seříznutým a vytaženým okrajem. Na oblé výduti jsou opatřeny mělkým nebo hlubším rýhováním, výjimečně je výduť výrazně zesílena (obr. 11:6). Výjimku tvoří dva zlomky silnostěnné nádoby se zesíleným rovným krajem, která je zdobena pod hrdlem vodorovným žlábkem, na který jsou navázány dva další žlábků svíslé (obr. 11:5). Materiál je šedočerný s příměsí slídy.



Obr. 9. Byšičky. Zaměření vyčnívajících kamenů mostní konstrukce, stav 2009



Obr. 10. Byšičky. Výběr keramických zlomků ze sběrů na polích při nájzdu na most

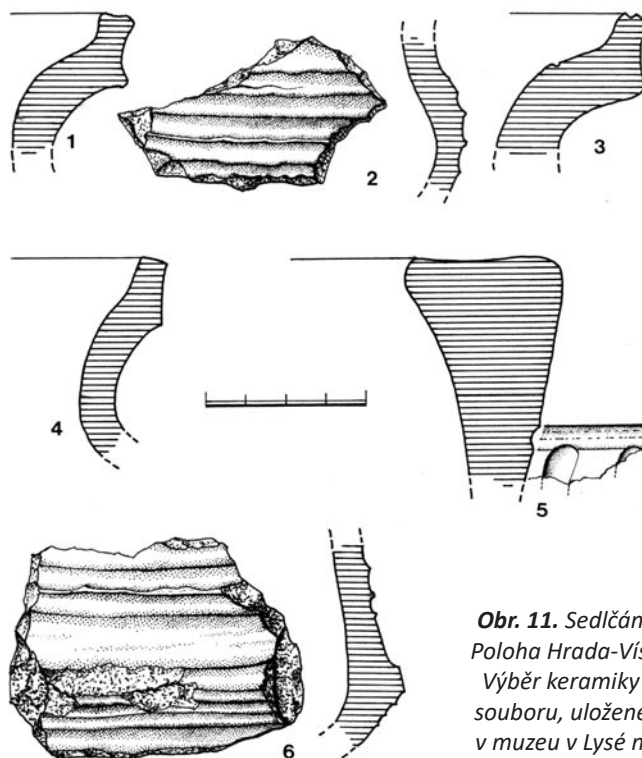
založil král Přemysl Otakar II. a předpokládá se i jeho podíl na stavbě mostu, který dosud stojí. Podíváme-li se na unikátní Juditin most v Praze, tak jeho délka byla 514 m a šířka 7 m, čímž se lišil i od současných mostů (např. most v Avignonu byl široký pouhé 4 m). Stavba je kladena do let 1158–1172 a nese jméno své iniciátorky, manželky přemyslovského knížete a krále Vladislava I. Povodeň ho zničila v roce 1342. Základní kámen pro následující Karlův most byl položen roku 1357. Ten je 515 m dlouhý a 9,4–9,5 m široký (Josef 1999). Gotický most v Roudnici (z let 1333–1340), rezidenci pražských biskupů, dnes už odstraněný, byl poměrně podrobně sledován při stavbě mostu nového na počátku 20. století. Délka přemostění byla 220 m, šířka mostu 6,4 m. I zde jsme spraveni o významném iniciátorovi, pražském arcibiskupovi (Cihla – Panáček 2006, 3–34), který k jeho vybudování povolal stavitele Viléma z Avignonu.

Poslední středověký kamenný most, který je dokonce dosud v užívání, nelze opomenout. Dvouobloukový kamenný most stojí na dolním konci městečka Rabštejn nad Střelou a doba jeho stavby je řa-

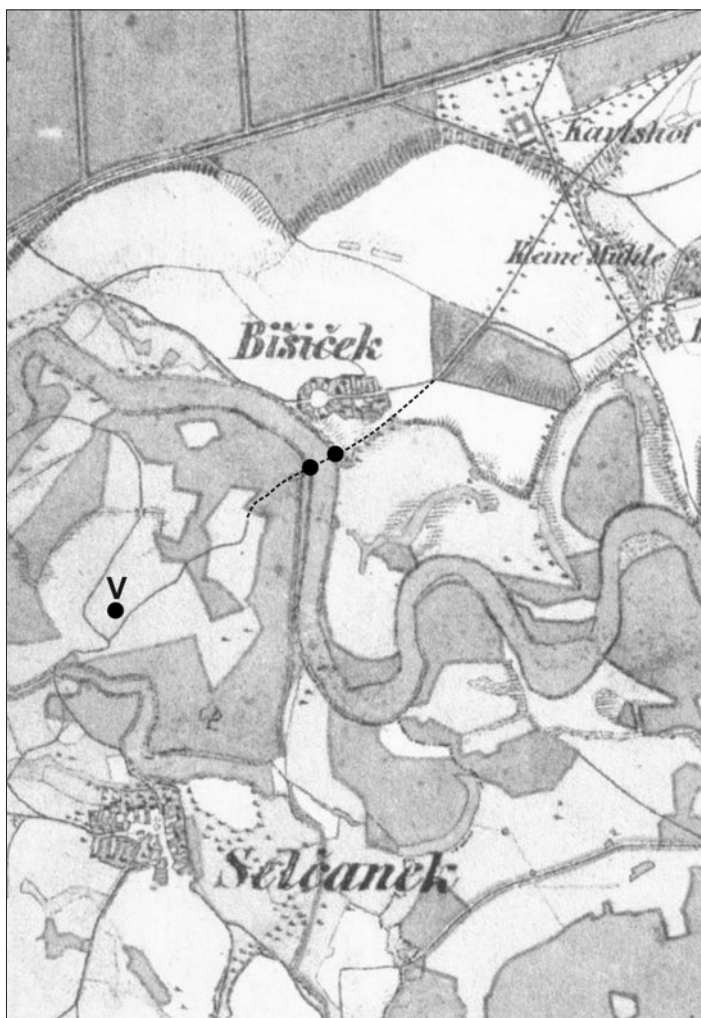
zena mezi léta 1335 a 1340, tedy do doby vlády Jana Lucemburského. Byl postaven z hrubozrnného pískovce v délce 55 m a šířce 4,3 m (Josef 1999; Kuča 2004, 264). I přes tento most vedla stará zemská stezka z Chebu na Loket, Žlutice, Rakovník a Prahu.

Torzo byšického mostu s osmimetrovou šíří mostovky a se silným základem pro první oblouk zaklíněný do břehu řeky naznačuje stavbu pojatou opravdu velkoryse, což nepochybně odpovídalo významu obchodní cesty, jejíž byl součástí. Byl však výrazně nižší, než výše uvedené příklady. Mostovka v Byšičkách leží v současné době ve výšce cca 2,5 m nad vodní hladinou, ale je nutno předpokládat, že v dobách, kdy tudy rychle proudil hlavní říční tok Labe, bylo dno řeky i její hladina níže a mostovka vyšší.

Zbývá poslední úkol, a tím je pokusit se odhadnout z reliéfu krajiny, jak mohl být popisovaný most dlouhý a jakou měl vazbu na okolí. Prostor, který původně překlenoval, je dnes mrtvým ramenem řeky, které částečně přechází v Hrbáčkovy tůně, kde žádné stopy po zbytcích zříceného mostu nejsou z břehu patrné a ve vodě jsme hledat nemohli. Z vyprávění místních obyvatel z Byšiček jsem získala informaci, že ještě před 50–60 lety byly základy několika pilířů při nižším stavu vody dobře vidět, stejně jako rozvalené kamenné násypy mezi nimi. Jelikož archeologický výzkum nepřipadá v současné době v úvahu, je nutno zvážit, kde bylo natolik pevné podloží, že mohlo nést tíhu některého z dalších pilířů nebo i ukončení mostu. Zde pomohou nejen současné mapy, ale především mapa 2. vojenského mapování z poloviny 19. století, na které je patrný hlavní tok Labe (obr. 12) s polohou středověkého kamenného mostu. Protáhneme-li dále směr, který torzo naznačuje, až do míst, která jsou na citované mapě označena jako pole, pozorujeme po cca 200 m počínající stezku směřující k jihozápadu. V současné době je ve stejných místech patrné pokračování tělesa mostu v podobě slabé



Obr. 11. Sedlčánky. Poloha Hrada-Víska. Výběr keramiky ze souboru, uloženého v muzeu v Lysé n. L.



Obr. 12. Výřez mapy 2. vojenského mapování se zakresleným pravděpodobným směrem cesty, jejíž součástí byl i kamenný most u Byšiček. V – poloha Hrada-Víska

vyvýšeniny, ale jen terénní výzkum by mohl poskytnout jednoznačnou odpověď, jakého charakteru tato komunikace byla.

Domnívám se, že zachovaný pozůstatek středověkého mostu u Byšiček rozhodně aspiruje na příslušnou památkovou ochranu, protože jinak mu hrozí postupné rozebrání a zničení. Nemůže být pochyb o tom, že ve své době šlo o velmi pozoruhodný stavební počín.

LITERATURA

Cihla, M. – Panáček, M. 2006: Středověký most v Roudnici n. L., Průzkumy památek 13, 3–34.

Josef, D. 1984: Naše mosty, historické i současné. Praha.

Josef, D. 1999: Encyklopedie mostů. Praha.

Kuča, K. 2004: Města a městečka v Čechách, na Moravě a ve Slezsku. Díl VI. Praha.

Otruba, F. 1997: Paměti města Lysá n. L. Reprint díla z r. 1898. Lysá nad Labem.

Píč, J. L. 1892: Archeologický výzkum ve středních Čechách, Památky archeologické 15, 353–412.

Rybová, A. 1968: Laténská sídliště ve východních Čechách a přilehlé oblasti středočeské. Hradec Králové.

DER REST DER MITTELALTERLICHEN STEINBRÜCKE IN BYŠIČKY (LYSÁ NAD LABEM, BEZ. NYMBURK)

Dieser Beitrag entstand vorwiegend aus dem Grunde, dass das Denkmal – die Steinbrücke in Byšičky bedroht ist, obwohl sie schon mehr als hundert Jahre bekannt ist. In der unweiten Zukunft konnte auch ihr letzter Rest verschwinden. Ein Teil des Uferbogens der mittelalterlichen Steinbrücke, der bisher aus dem Ufer des ehemaligen Hauptstroms der Elbe hochragt, ist schrittweise zerlegt. Der Fluss stieg hier aus den Ufern breit und bildete mehrere Arme. Der Hauptstrom schob sich graduell nach Süden und nach seiner Regulierung entstand der blinde Arm aus dem ursprünglichen Strom. Dieser Arm wurde vorwiegend in der Zeit von Frühlings- und Sommerüberschwemmungen überflutet.

Auf der Parzelle Nr. 1570 (Abb. 1–3) in dem Kataster der Gemeinde Byšičky steigt der Brückenkörper aus Stein mit der Breite von 8 m aus dem Ufer des ursprünglichen Hauptstroms der Elbe hoch. Seine Länge kann nur nach der erhöhten Anfahrt abgeschätzt werden, da das Objekt in das feste Ufer mit der bewachsenen lehmigen Oberfläche eingeklemt ist (Abb. 4). Es handelt sich um den ersten Brückenpfeiler mit der erhaltenen Länge von 4–5 m. Sein Innenraum wurde aus großen Steinen aus Pläuerkalkstein mit dem Zusatz vom Grus erbaut (Abb. 5). Auf den Seiten können gut bearbeitete große Quader aus Sandstein beobachtet werden (Abb. 6–8). Die Fundamente auch aus Sandstein werden in das ehemalige lehmige Flussbett in die Tiefe von 2,5 m von der Oberfläche eingesenkt. Der untere Teil des Mauerwerkes des Bogens ist durch die Überschwemmungen ausgewaschen und mit dem Schwebton bedeckt (Abb. 9). Hinter der Brücke nördlich kann gut der einigermaßen hochgehobene Körper des fortschreitenden Weges beobachtet werden. In der westlichen Nachbarschaft dieses Weges wurde ein keramischer Fundkomplex durch die Oberflächensammlung der Keramik auf dem Feld gewonnen (Auswahl siehe Abb. 10). Sein hochmittelalterlicher Teil entspricht den weiter erwähnten schriftlichen Quellen. Das Denkmal wurde am Ende des 19. Jhdts. vermerkt. Die Brücke steht in Verbindung mit dem untergegangenen Dorf Byšice und stammt aus dem 14. Jahrhundert. Die schriftlichen Quellen informieren, dass Elisabeth Přemyslovna und dann ihr Sohn Johann Heinrich Lysá in der Regierungszeit von Johann von Luxemburg besaßen. Damals sollten Grundstücke in der Umgebung der Brücke von Byšice zu der Stadt angeschlossen werden. Im Jahre 1421 vernichteten angeblich die Hussiten den Hof, das Dorf Byšice sowie die Brücke. Offenbar schon in der Mitte des 16. Jahrhunderts wurde die Brücke offensichtlich nach der Überschwemmung niedergedrückt. Erst das Urbar aus dem Jahre 1696 erwähnt, dass die Brücke über den Fluss Elbe und das damals schon verödete Dorf Byšice mit dem Hof hier früher waren. Unweit des Ortes, wo dieser Hof war, errichtete der Graf Franz Anton von Sporck das Dominikaldorf Byšičky im Jahre 1717. Die örtlichen Namen in der Umgebung erwecken die Darstellung von einem oder mehreren Objekten, die zum Schutz der hiesigen Brücke dienten. Alle befinden sich heute im Kataster des Dorfes Sedláčanky. Aus der Lage Zadní Hrada (Burga)-Víska blieben die Funde der hochmittelalterlichen Keramik erhalten (Abb. 11). Es ist merkwürdig, dass die Brücke außer allen größeren Agglomerationen erbaut wurde. Sie befand sich allerdings auf

dem bedeutenden Landesweg, der von Prag nach Nordosten um die südliche Teile der Städte Lysá und Nymburk richtete. Aus diesem Grunde brauchte sie den Schutz. Sofern wir aus den ersten Berichten ausgehen, konnten Johann von Luxemburg und seine Ehefrau Elisabeth Přemyslova zu Initiatoren des Bauwerkes werden, da es sich um ein anspruchsvolles und planvolles Projekt handelte. Die Brücke befindet sich überdies auf dem Ort mit einem unregelmäßigen Flussregim. Dessen ungeachtet wählten die Erbauer aus irgendeinem Grunde diesen Ort aus.

Der Torso der Brücke in Byšice mit der Breite vom Brückenbalken 8 m sowie mit dem starken Fundament für den ersten in das Flussufer eingekleiteten Bogen zeugt von dem Bauwerk, das wirklich großzügig realisiert wurde. Diese Tatsache entspricht der Bedeutung des Handelsweges, dessen Teil sie bildete. Die Brücke war allerdings ausdrucksvoll niedriger als andere mittelalterliche Brücken in Böhmen (Prag, Písek, Roudnice nad Labem). Der Brückenbalken in Byšice befindet sich in der Höhe von zirka 2,5 m über dem Wasserspiegel. Die Festsetzung der ursprünglichen Brückenlänge ist kompliziert, da das Relief von der Landschaft sich stark änderte. Überdies der tote Arm stellt in Gegenwart den Raum, der das Bauwerk überbrückte, dar. Aus dem Ufer können keine niedergelassenen Reste beobachtet werden. Nach Berichten von hiesigen Einwohnern konnten die Fundamente von einigen Pfeilern sowie die verfallenen niedrigen Steinaufschüttungen noch vor 50–60 Jahren bei dem niedrigeren Wasserzustand deutlich gesehen werden. Die mögliche Rekonstruktion des Weges einschliesslich der Steinbrücke mit Hilfe der militärischen Kartierung aus der Mitte des 19. Jahrhunderts bringt die Abbildung 12.

Abb. 1. Byšičky. Der Ausschnitt aus der Katastralkarte mit der Lage von dem Torso der Steinbrücke

Abb. 2. Byšičky. Das Detail des Plans vom toten Flussarm – vom ursprünglichen Hauptstrom der Elbe mit der eingezeichneten Fläche des dokumentierten verbleibenden Brückenteils

Abb. 3. Die gegenwärtige Karte, wo die Reste von ursprünglichen Mäandern neben dem Hauptstrom der Elbe gut beobachtet werden können. Südlich des Dorfes Byšičky ist die Lage der mittelalterlichen Brücke

Abb. 4. Byšičky. Der Blick vom Westen. Die sanft sich gehobene Anfahrt auf die Brücke

Abb. 5. Byšičky. Der Blick vom Südwesten. Der Rest des Brückenkörpers vor der Reinigung

Abb. 6. Byšičky. Der nordwestliche Rand der Brücke. Der Zustand im Jahre 1998

Abb. 7. Byšičky. Der innere Teil der Brückenkonstruktion. Der Zustand im Jahre 2009

Abb. 8. Byšičky. Der innere Teil der Brückenkonstruktion einschliesslich der untersten Steinquader. Der Zustand im Jahre 2009

Abb. 9. Byšičky. Die Einmessung von hervorragenden Steinen der Brückenkonstruktion. Der Zustand im Jahre 2009

Abb. 10. Byšičky. Die Auswahl von keramischen Bruchstücken aus den Oberflächensammlungen auf den Feldern bei der Anfahrt auf die Brücke

Abb. 11. Sedlčánský. Die Lage Hrada-Víska. Die Auswahl von der Keramik aus dem Fundkomplex in dem Museum in Lysá nad Labem

Abb. 12. Der Ausschnitt aus der Karte der zweiten militärischen Kartierung mit dem eingezeichneten wahrscheinlichen Verlauf des Weges, dessen Teil auch die Brücke bei Byšičky bildete. Das Symbol V: die Lage Hrada-Víska

