

## OSÍDLENÍ JIČÍNSKA V MLADŠÍ DOBĚ HRADIŠTNÍ A VE 13. STOLETÍ

---

Eva Ulrychová

### ÚVOD

Po sjednocení české kotliny knížetem Boleslavem I. a vzniku raně středověkého státu nastala zásadní změna i v osídlení severovýchodních Čech. Do poloviny 10. století bylo na Jičínsku doposud zjištěno jen řídké osídlení (*Ulrychová 2006ch; táž 2007o; táž 2008i*).

Archeologickými nálezy zjišťovaná kolonizace Jičínska v klimatickém optimu 11.–12. století byla realizována přemyslovskými knížaty i církevními institucemi (břevnovský klášter, staroboleslavská kapitula, vyšehradská kapitula). V porovnání s okolím zde však chybějí tehdy běžné sídelní a kolonizační struktury. Nebyl zde např. založen klášter jako výchozí bod kolonizace, chybějí zmínky o služebných osadách.<sup>1</sup> Nebylo zde založeno královské město, i když město Jičín bylo založeno na pozemcích krále Václava II. Chybí zde rovněž významná obchodní cesta. Další možnou komunikaci, řeku Cidlinu, lze vyloučit. Pramení pod kopcem Tábor severně nad Jičínem a po celém toku na Jičínsku má charakter potoka. Nepočtené jsou nálezy denárů a neběžného, luxusního zboží, brakteráty chybí úplně. Jediným zachovaným románským objektem je věž kostela sv. Jiljí v Železnici.

Krajina Jičínska má v porovnání s okolím (Pojizeří, Polabí) nepříznivé hydrogeologické podmínky a intenzivně byla osídlena pouze v obdobích klimatických optim. Vysvětlením je stav krajiny (nepropustné podloží, početná zamokřená území, jílovité půdy) a míra její „úživnosti“. Dlouhodobě jsou intenzivně obdělávána stále stejná pole na sprašových návěších a hnědozemích středoevropského typu. Na nich jen evidují často zcela rozoraná pravěká sídliště. Velké plochy v pravěku a středověku nevyužívané pro zemědělskou činnost byly po roce 1945 meliorovány. Na Jičínsku bylo prozatím zjištěno více než 70 zaniklých rybníků z velké části přeměněných na pole na začátku 19. století (pěstování cukrové řepy). Velký je rovněž počet potoků s okolní pravidelně zaplavovanou nivou. I v současném teplejším období, kdy byly po dvaceti letech poprvé sekány travnaté plochy jižně od vsi Budčeves, jsou na Jičínsku stále nevyužívané zamokřené pozemky.

### PÍSEMNÉ PRAMENY

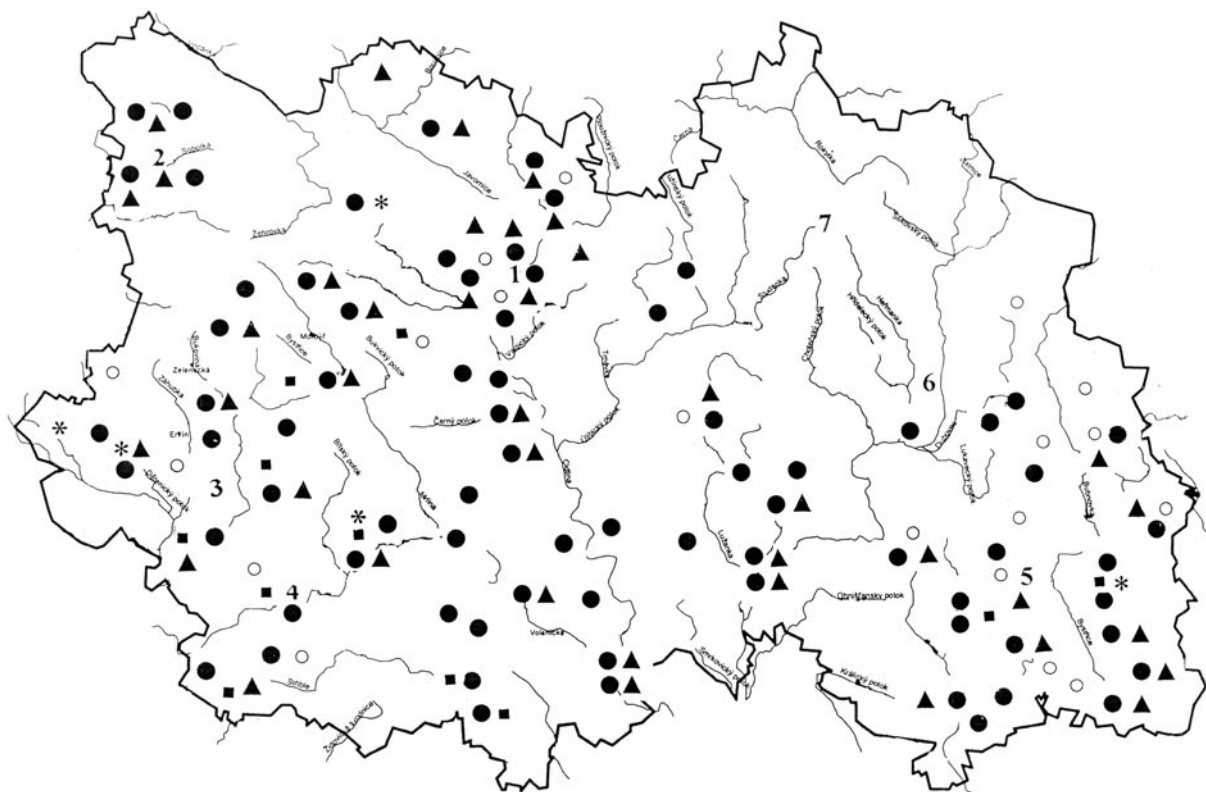
Prvním známým soukromým majetkem jsou vesnice darované pražským biskupem Janem z Lochenic nově založenému Strahovskému klášteru (1143–1148). V listině z let 1180–1183 je uveden první šlechtický majitel v regionu – Čěc ze Železnice. Původ jeho majetku (či majetku jeho otce) lze hledat v daru knížete a krále Vladislava II. či kořisti z vojenských tažení do Itálie ve službách německého císaře Fridricha Barbarossy.

Na královském majetku krále Václava II. bylo před rokem 1304 vysazeno město Jičín. Stejnojmenné statky byly již v roce 1293 v majetku královny Guty Habsburské. Po klimaticky značně nepříznivém začátku 14. století a dlouhodobém zastavení Velíšského panství a města Jičina rodu pánů z Vartenberka a Veselého si tito velíšské panství zakoupili v roce 1337. Následovala plošná kolonizace krajiny.

Listinné doklady a archeologické nálezy z lokalit Jičínska byly souborně publikovány pro 12. a 13. století (*Ulrychová 2007m; táž 2009*). Vztahují se k Miletinu (v roce 1124 zde dvorec knížete Vladislava I.) a k Železnici (1180–1183 Čěc, dvorec, kostel). V listině biskupa Jana z Lochenic (1143–1148) jsou uvedeny vsi na Hořicku (Dolní Černůtky, Třebnouševy, Rašín, Chodovice, Hořice, Libonice) a Jičínsku (zatím

---

<sup>1</sup> Za jedinou možnou služebnou osadu jsou považovány Běchary na jižním okraji Jičínska (jihovýchodně od Kopiclna).



**Mapa 1.** Okres Jičín, osídlení z mladší doby hradištní a 13. století. 1. Jičín, 2. Sobotka, 3. Libáň, 4. Kopidlno, 5. Hořice, 6. Lázně Bělá, 7. Nová Paka.

Legenda: ● mladší doba hradištní; ▲ 13. století; \* mince; ■ hroby; ○ písemné zmínky

nelokalizovaný Újezd a Velíš). Ve 13. století je počet listinných dokladů pro tento region podstatně vyšší, jsou v nich uvedeny již desítky vsí. Při kolonizaci regionu během klimatického optima mladší doby hradištní byly založeny desítky vsí, z nichž mnohé existují od svého založení dodnes. V západní polovině Jičínska byly archeologickými nálezy potvrzeny písemné zmínky o Dětenicích, Křížánkách (Křesenicích) u Záhub, o Oseku (zaniklá ves Proseč), Konecchlumí, o hradu Brada, Velíši, Dílcích, Bystřici u Libáně, Ostružnu (a zaniklé vsi Hradiště na jejím katastru), znovu o Železnici, Zebínu, Libuni, Nemyčevsi, Běcharech a Kamensku u Kopidlna. Z jihu Jičínska potvrzují archeologické nálezy písemné zmínky ze 13. století pro Vysoké Veselí a Slavhostice. Východní okraj Jičínska byl po roce 1241 kolonizován do Miletína příšlým řádem mečových (německých) rytířů, kteří byli obdarováni Domaslavou z Miletína, bezdětnou vdovou po číšníku krále Přemysla I. Zbraslavovi. Ve dvou listinách (1267 a 1271) týkajících se sporů o desátky jsou kromě jejich sídla v Miletíně uvedeny vsi Villa Marci, Wisča, Hořice, Rohoznice, Miletínek, Bezník, Borek, Želejov, Chroustov, Úhlejov a Bukovina. Z Hradecka i blízká Třebihošť, Zdobín a Trotina. Na Hořicku byly nejpozději ve 12. století založeny Jeřice, Holovousy-Chodovice, severně odtud část současných Lázní Bělá – totiž Nová Ves (Dolní).

Pouze písemné zmínky v listinách 12. a 13. století jsou k následujícím lokalitám (Ulrychová 2007f; táž 2009): ke vsi Běchary k roku 1270, zaniklé vsi Kamensko (v současnosti hospodářský dvůr severozápadně od Kopidlna) k 1270, v listinách z let 1267 a 1271 k zaniklé vsi Wisča, dvoru Miletínek u Červené Třešně, vsi (?) Bezník a Želejov, dále k Chroustovu u Miletína a Bukovině na katastru Doubravy u Hořic nebo Bukovině u Pecky. V posledním uvedeném případě by movité nálezy umožnily určit jednu z uvedených Bukovin jako ves z listin roku 1267 či 1271. František Palacký uvádí k roku 1253 ves Slavhostice a blízkou zaniklou ves Blížkov v lese jižně od fortifikace Čěšov (Ulrychová 1997m, 144).

## MOVITÉ ARCHEOLOGICKÉ NÁLEZY

## Sídliště a pohřebiště

**Bašnice**

LOKALIZACE (L): ppč. 261–264, poloha Potvrzník, jihozápadní svah nad Bašnickým potokem JV od vsi Bašnice. OKOLNOSTI (O): sběr Sigl, Vokolek 22. 3. 1971. NÁLEZ (N): šedohnědé střepy nádob s hrubým ostřivem, zduřelý okraj misky se šedým povrchem – pod okrajem jednoduchá volná vlnice, další šedohnědý zduřelý okraj, dva šedé různé střepy, oba se dvěma vodorovnými rýhami, dva šedé střepy s červenohnědým povrchem. ULOŽENO (U): Muzeum (M) Hradec Králové přír. č. 39/71, či. 20813–818. LITERATURA (LIT.): *Sigl 1975* (položka b).

**Bílsko u Hořic**

L: ppč. 117, nevýrazné návrší nad Chlumským potokem jihovýchodně od Velkého Bílska. O: terénní průzkum trasy VTL plynovodu Hradec Králové–Jičín 4. 1976 Sigl, Vokolek. N: tři sídlištní objekty, keramika: v souboru střepů střední doby hradištní i zduřelý světlehnědý okraj šedého střepu s oboustranně světlehnědým povrchem. U: M Hradec Králové přír. č. 89/1976. LIT.: *Sigl 1981* (položka a).

**Brada**

L: zřícenina hradu, ppč. 5, 7/1, 8, 9, 55/1. O: sběr na nové cestě Ulrychová 27.–28. 5. 2009 a na ploše vnitřního hradu Tomíček, Houšková 5. 8. 2009. N: dva soubory střepů nádob, mladohradištní a ze 13. století, zduřelé límcovité i vzhůru vytažené okraje, šedé střepy s oboustranně hnědým povrchem, ojediněle vodorovné rýhy. U: M Jičín či. 16257–300, 17351–426. LIT.: *Ulrychová 2009a* (NZ); *táž 2009 v tisku*.

**Brtev**

L: poloha Dubovec tj. okolí stejnojmenného potoka na západním a jihovýchodním okraji katastru. O: sběr J. Khun před 1939. N: silnostěnný (8–9 mm) šedý střep z výdutě velkého hrnce, na nerovném povrchu čtyři vodorovné široké rýhy. U: M Jičín či. 3855 (sbírka Lázně Bělohrad 1362). LIT.: nepublikováno.

**Březovice/Doubrava**

L: v blízkosti hrádku Pustohrad a úvozové cesty k němu od řeky Bystřice. O: v roce 1897 náhodný nález. N: denár Vladislava II. (1140–1172). U: M Hořice či. 112. LIT.: naposled *Ulrychová 2000*, 161. POZNÁMKA (P): Přesná lokalizace není možná pro nesouhlas rozsahu obou katastrů na ZM 1 : 10 000. Další nálezy viz Doubrava.

**Bříšťany**

L: od J okraje Milovic (kravín) asi 40 m východně od a podél silnice polohou Drbnice do Bříšťan. O: sběr v trase vodovodu před hloubením rýhy 30. 4. 1996 (neohlášená akce). N: střepy nádob, v souboru dva šedé střepy s cihlově červeným a světlehnědým povrchem a příměsí hrubého písku a kamínků, šedý písčité střep z okraje misky se setřeným světlehnědým povrchem. U: M Jičín ev. č. 10/1996. LIT.: *Ulrychová 1998a*.

**Budčeves**

L: zahrada na mírném návrší S za domy čp. 5 a čp. 7, ppč. 55, 56, 57 v severovýchodním okraji intravilánu. O: sběr 22. 8. a 29. 11. 2000. N: střepy nádob (RS 4 starší i mladší), šedohnědé s příměsí jemného písku a zrněk slídy, cihlově červený povrch, zduřelé okraje, na střepech z výdutě výzdoba pásem vodorovných rýh nebo jednotlivými rýhami (*obr. 1*). U: M Jičín ev. č. 20/2000, 1/2001. LIT.: *Ulrychová 2003*; *táž 2003a*.

**Budčeves – pohřebiště viz Nečas****Bystřice**

L: plocha a okolí současné silnice z Bystřice do Střevoče, SV okraj intravilánu, zářez do svahu severně pod gotickým kostelem Nanebevzetí P. Marie, zaniklým kostem sv. Víta a zaniklým mohylovým pohřebištěm Bystřice. O: při stavbě cesty v roce 1865. N: řadové kostrové pohřebiště, hroby kryté pískovcovými deskami a valouny, bronzové záušnice i postříbřené, bronzová rukojeť? U: M Jičín či. 530–534, NM Praha či. 54713–719 (bronzové záušnice). LIT: *Sklenář 1992*, 35 (položka 61/2).

**Bystřice**

L: střed vsi u domu čp. 19 na ppč. 101. O: v rýze pro vodovodní a kanalizační přípojku 21. 4. 2004. N: kulturní vrstva, střepy nádob – šedé se šedohnědým povrchem a s příměsí písku, výzdoba jednotlivými vodorovnými rýhami a šikmým vrypy, tři zduřelé okraje. ULOŽ.: M Jičín či. 9030–70. LIT.: *Ulrychová 2007n*.

**Červená Třemešná/Markova Ves**

L: SZ svah návrší s kótou 327, západně od osady Jahodná, poloha Na stávkách, ppč. 303, 340, 344, 354/1. O: lokalizace zaniklé vsi Villa Marci, sběr Frolík, Kalferst 1986. N: střepy nádob. U: M Hradec Králové přír. č. 67/1986. LIT.: *Ulrychová 2004b*, 152; *táž 2009*, 457.



**Obr. 1.** Budčeves. Okraje nádob ze zahrady za čp. 5 a 7 (M Jičín ev. č. 20/2000, 1/2001)

**Češov**

L: zahrada ppč. 31/7 severně u usedlosti čp. 75, ppč. 31/7. O: sběr majitele při rytí zahrady během roku 2004. N: šedohnědé nezdobené střepy nádob se světlehnědým a červenohnědým povrchem. U: M Jičín č. 9242–9249. LIT.: *Ulrychová 2007*.

**Češov**

L: stpč. 37/1, zahrada u čp. 5. O: sběr majitele při obdělávání zahrady. N: čtyři šedé střepy nádob s příměsí jemného písku, tři s hnědým povrchem, dva zdobené velmi volnou a nízkou trojnásobnou vlnicí, jeden i hřebenovými rýhami. U: M Jičín č. 13092–95. LIT.: *Ulrychová 2008ch (NZ)*.

**Češov**

L: ppč. 683, 684, 8801, 911/2 pole a louka jižně od Obecního úřadu v Češově. O: Sběr 23. 3. 2001 a 4. 7. 2008. N: střepy nádob – šedý střep s oboustranně světlehnědým či světlešedým povrchem, příměs písku a bodových zrněk slídy, ojediněle vodorovné rýhy a jednoduchá nízká vlnice, okraje zduřelé a vzhůru vytažené. U: M Jičín ev. č. 2/2001, č. 13362–394. LIT.: *Ulrychová 2003; táž 2008 (NZ)*.

**Češov**

L: bez lokalizace. O: neznámé. N: podstava nádoby se značkou. U: sbírka Kopidlno č. A 308a (M Jičín). LIT.: *Ulrychová 2006c, 867*.

**Dětenice**

L: zahrada ppč. 7/1 za domem čp. 52 ve východní části vsi. O: sběr majitele při sázení stromů před rokem 1960. N: devět střepů nádob – dva okraje zduřelé, dva střepy dvou podstav, šedohnědé střepy zdobené jednoduchou vlnicí a vodorovnými rýhami. U: sbírka Libáň č. 45 (P 129, M Jičín). LIT.: *Ulrychová 2001c, 85*.

**Dětenice**

L: ppč. 251, 250/2, 252, 254–6, 258, tj. areál fy Oseva v SV čtvrtině intravilánu. O: sběr na přilehlých polích Sigl, Vokolek 28. 4. 1981. N: střepy nádob (velký soubor) – šedohnědé okraje vzhůru vytažené, šedé střepy se světlehnědým či červenohnědým povrchem, zlomky podstav, podhrdlí a výdutí nádob, výzdoba jednotlivými rýhami. U: M Hradec Králové přír. č. 49–50/1982. LIT.: *Sigl – Vokolek 1984*.

**Dětenice**

L: západní část ppč. 261, poloha Vandr, SV okraj intravilánu. O: sběr před stavbou nové haly fy Oseva 7. a 15. 4. 1993. N: střepy nádob, silně omluté šedé střepy s příměsí hrubšího písku a jedno- či oboustranně světlehnědým či šedým povrchem, dva střepy s jednotlivými rýhami. U: M Jičín ev. č. 4/1993. LIT.: *Ulrychová 1997*.

**Dětenice**

L: východně před domem čp. 21 na ppč. 1025/1, SSZ okraj návsi. O: v rýze pro STL plynovod 13. 10. 2004. N: kulturní vrstva, střepy z výdutí nádob šedohnědé, jeden s vodorovnými rýhami, okraj s okružím hrotitě zakončený (13. stol.). U: M Jičín č. 9480–482. LIT.: *Ulrychová 2007a*.

**Dětenice**

L: cesta ppč. 1094, úsek podél ppč. 605/2, 3. O: v rýze pro vodovod 14. 4. 2005. N: v délce 15 m a hloubce 70–80 cm kulturní vrstva, střepy nádob – šedý, s oboustranně šedohnědým povrchem, přeslen. U: M Jičín č. 9791–9818. LIT.: *Ulrychová 2008*.

**Dětenice**

L: pastvina v blízkém okolí vsi. O: údajně vyhrabáno dobyt看em v roce 1769. N: v nádobce několik set denárů knížat Oldřicha (1012–1034) a Břetislava I. (1035–1055). U: ztraceno. LIT.: naposledy *Ulrychová 2000, 161; táž 2009, 451–452*.

**Dílce**

L: kravín/st.pč. 57. O: sběr V. Vokolek v roce 1959 při stavbě kravína. N: střepy nádob, mazanice: vzhůru vytažený šedý okraj se světlešedým povrchem, šedohnědý střep z podstavy nádoby. U: sbírka Železnice č. 1056–9 (M Jičín). LIT.: *Ulrychová 2009, 461*.

**Dolní Černůtky**

L: ppč. 58/2. O: v SZ nároží pasových základů domu p. Jirouta 24. 6. 1999. N: šedohnědé střepy nádob se světlehnědým a cihlově červeným povrchem, výzdoba vodorovnými rýhami. U: M Jičín ev. č. 52/1999. LIT.: *Ulrychová 2001; táž 2007m, 162*.

**Dolní Černůtky**

L: ppč. 58/2 O: v jámě pro čističku vody a rýze pro kanalizaci Z u nového domu v hloubce 20–60 cm 10. 9. 2004. N: kulturní vrstva, střepy nádob šedé a šedočervené barvy (dva s vnitřním cihlově červeným povrchem) zdobené vodorovnými rýhami a jeden i nehtovitými vrypy, kvalitní výpal. U: M Jičín č. 9350–54. LIT.: *Ulrychová 2007b*.

**Dolní Dobrá Voda**

L: naproti zastávce ČD, tj. ppč. 351/1, areál cihelny „U Řízků“. O: sběr Sigl, Vokolek 1977. N: střep. U: M Hradec Králové přír. č. 80/1977. LIT.: *Vokolek 1981*.



**Dolní Dobrá Voda**

L: poloha Na Kamenci, svah od polní cesty křižující trať ČD, ppč. 129, 130, 133, 139. O: sběr Kalferst 1984. N: střepy. U: M Hradec Králové přír. č. 158/1985. LIT.: *Kalferst 1987*.

**Dolní Dobrá Voda**

L: cihelna „U Řízků“, tj. stpč. 134–137, ppč. 65/3, 356/3, 356/10, 358/2, 358/3, 501. O: sběr Kalferst 1985 a neznámé. N: střepy. U: M Hradec Králové přír. č. 158/1985 a M Hořice č. 13447, 13450–51, 13459–60, 13462, 13465, 13468, 13545. LIT.: *Kalferst 1987*.

**Dolní Dobrá Voda**

L: ppč. 101/4, 104/2 a k. ú. Horní Dobrá Voda ppč. 102, 104/1, 104/2, 105, 106, 108 (pozemky p. Poura). O: sběr Kalferst 1984. N: střepy nádob. U: M Hradec Králové přír. č. 92/1984. LIT.: *Kalferst 1987*.

**Dolní Dobrá Voda**

L: ? cihelna U Řízků. O: neznámé. N: dva kostrové hroby, obě kostry v pokrčené poloze na pravém boku, 2 bronzové záušnice. U: M Hořice č. 13265 (1 kus), z téhož místa stříbrná záušnice s příměsí mědi, bronzové záušnice č. 510, 550, 554. LIT.: *Pour 1957*, 31.

**Dolní Nová Ves**

L: louka pod Slávkovým hájem, tj. pozemek jižně od ppč. 355/1 (k. ú. Lázně Bělohrad). O: sběr F. Slezák. N: tři šedé střepy z výdutí nádob s oboustranně hnědým povrchem, nezdobené. U: M Jičín č. 3842–44 (sbírka Lázně Bělohrad). LIT.: *Ulrychová 2001c*, 87; *táž 2009*, 461–462. P: Nález pochází pravděpodobně z Hrádku u Šarovcovy Lhoty, který zčásti zasahuje na k. ú. Dolní Nová Ves (13. století).

**Dolní Rokytňany**

L: v polovině úvozové cesty mezi polohou Matlasovsko (zaniklý statek, nyní kravín, stpč. 132/1, stpč. 132/2) a Osenicemi, tj. SV od kravína v trase současné silnice (ppč. 1035/8). O: v roce 1769 z meze úvozové cesty. N: v keramické nádobě český denár z poloviny 11. století. LIT.: naposled *Ulrychová 2000*, 161.

**Doubrava**

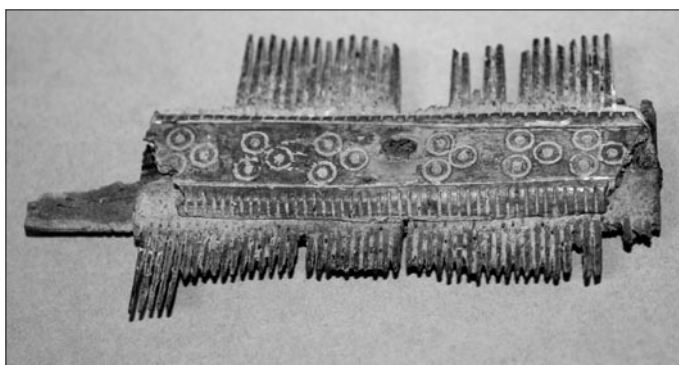
L: bez lokalizace. O: sběr F. Pokorný před 1960. N: střepy nádob – šedohnědé a šedé s jedno- či oboustranným světlešedým a světlehnědým povrchem, výzdoba vodorovnými rýhami, výrazná příměs písku ve střepu. U: M Hořice č. 614 (4 ks), 4862 (4 ks), 4864 (4 ks). LIT.: *Sigl 1972*, II, 3.

**Doubrava**

L: západní okraj katastru, prostor mezi kopcem sv. Gotharda (k. ú. Hořice) a západním okrajem osady Lhotka Svatogothardská. O: neznámé. N: kostrové pohřebiště, dva denáry. U: M Hořice (ostříhaný střížek) a soukromá sbírka. LIT.: ústní sdělení J. Kalfersta 14. 10. 2002. Viz i Březovice/Doubrava.

**Drahoraz**

L: val zaniklé tvrže pod kostelem sv. Petra a Pavla a hřbitovem v centru vsi. O: při rozvážení valu v roce 1937. N: kostrový hrob, červenohnědý bezuchý hrnek s jednoduchým vykloněným okrajem, podhrdlí a horní část výdutě plošně pokryta vodorovnými rýhami, výška 185 mm, průměr dna 102 mm, průměr ústí 160 mm (či. 111), neúplný světlehnědý hrnek šedého střepu, výzdoba hřebenovou vlnicí a vodorovnými rýhami, výška 110 mm, průměr dna 74 mm (či. 288), neúplný šedý bezuchý hrnek s vykloněným okrajem s okružím, horní část výdutě plošně pokryta mělkými vodorovnými rýhami (či. 286), šedohnědá poklice s olámaným okrajem a středovým otvorem po odlomené úchytce, průměr 143 mm (či. 287), olámaný trojdílný obdélný kostěný hřeben, obdélné destičky zdobené trojicemi kroužků se středovým bodem (či. 158, *obr. 2*), nepoškozená bronzová záušnice z krouceného drátu s očkem a esovitou kličkou, průměr 62 mm (či. 159). U: M Jičín č. 111, M Jičín – sbírka Kopicidno č. 158, 159, 286–88. LIT.: *Ulrychová 2001c*, 87.



**Obr. 2.** Drahoraz. Nálezy z kostrových hrobů u kostela a z cihelny (M Jičín – sbírka Kopicidno inv. č. 158–159, 286–288)

### Drahoraz

L: vytěžená cihelna v SV okraji vsi (tj. ppč. 129/4, 133 a okolí). O: při těžbě hlíny před rokem 1945. N: kostrový hrob, šedohnědý bezuchý hrnek s okrajem zduřelé profilace, výzdoba vodorovnými rýhami na horní polovině výdutě, výška 97 mm, průměr dna 67 mm a okraje 115 mm. U: M Jičín č. 111. LIT.: *Ulrychová 2001c*, 87. P: Do muzea v Poděbradech byly odtud předány dvě bronzové záušnice (č. 17675–6). Obě ztraceny. Cihelna je od předchozí lokality vzdálena přibližně 350 m.

### Drahoraz

L: v okraji úvozu z Drahorazi do Ketně na pozemku p. Vovsa, tj. na mapě z roku 1842 ppč. 470 (cesta) k. ú. Drahoraz a ppč. 594 (cesta) k. ú. Keteň, zaniklá komunikace přes kótu 301,2. O: neznámé. N: v keramické nádobce 373 denárů Bořivoje II. (1101–1107, 1117–1120). U: NM Praha přír. č. 10/1894, rozřazeno. LIT.: naposledy *Ulrychová 2000*, 161.

### Dřevěnice

L: bez lokalizace. O: neznámé. N: střepy nádob – velký zlomek zduřelého okraje, šedý střep s oboustranně světlehnědým povrchem s volnou trojnásobnou vlnicí a rýhami na podhrdlí (č. 1533), zlomek dna s částí značky neurčeného obrazu, šedý střep s oboustranně světlehnědým povrchem (č. 1534), dva šedé střepy nezdobené – jeden s oboustranně světlehnědým povrchem (3273, 3274). U: M Jičín č. 1533, 1354, 3273, 3274. LIT.: *Ulrychová 2001c*, 88.

### Holín

L: východní svah ppč. 389/1 nad Holínským potokem, poloha Hurychovna. O: sběr 5. 4. 1994 v okolí čp. 57 po demolici hospody Hurychovny. N: dva šedé střepy s oboustranně šedohnědým povrchem. U: M Jičín ev. č. 9/1994. LIT.: *Ulrychová 1998b*.

### Holín

L: silniční obchvat Jičín-sever, J od Holína na ppč. 380/1. O: sběr v trase stavby 1. 9. 1997. N: střepy nádob – šedé s oboustranně světlehnědým povrchem a příměsí písku, nezdobené. U: M Jičín ev. č. 32/1997. LIT.: *Ulrychová 1998b*.

### Holín

L: ppč. 411/7 zahrada za čp. 87, střed vsi. O: sběr Sigl 1973. N: střepy nádob. U: M Hradec Králové přír. č. 26/1973. LIT.: *Sigl 1972*, II, 10. P: Další střepy bez bližší lokalizace jsou uloženy v M Jičín č. 1179–1184: střep okraje kalichovité profilace, obdobný okraj s vodorovnými rýhami na výdutí, šedohnědý střep z výdutě velké nádoby, šedý střep s oboustranně červenohnědým povrchem a vodorovnými rýhami, hnědošedý střep dna s kruhovou značkou, zlomek silnostěnného dna šedohnědé barvy. LIT.: *Ulrychová 2001c*, 88; *táž 2006ch*, 767.

### Holín

L: zahrada ppč. 41/7, 411/8 za domem čp. 87 v centru vsi. O: v pasových základech domu 1. 6. 2001. N: šedý střep zduřelého okraje s oboustranně hnědým povrchem a vodorovnými rýhami, silně omletý šedý střep s původně světlehnědým povrchem. U: M Jičín ev. č. 12/2001. LIT.: *Ulrychová 2003b*.



Obr. 3. Holovousy. Střepy nádob z Chodovic čp. 6 (M Jičín ev. č. 4/1995)

### Holovousy

L: místní část Chodovice, tzv. Morávkovo zahradnictví, čp. 6 – zahrada ppč. 146/1, JV od kostela. O: sběr zaměstnanců asi po 20 let a autorky 26. 4. 1995. N: soubor střepů – šedohnědé, hnědé a červenohnědé střepy z výdutí a podstav nádob, výrazná příměs jemného písku, nezdobené, 5 zlomků podstav s částmi kruhových značek, 15 střepů z výdutí nádob s vodorovnými jednotlivými rýhami, dva s jednotlivými rýhami a jednoduchou vlnicí, jeden se dvěma vodorovnými řadami drobných vrypů, okraje: tři šedé se světlehnědým povrchem, zduřelé profilace, jeden s výzdobou rýhami přes vnější okraj, obdobný zlomek šedé barvy, šedý okraj kyjovitě zakončený, šedý vykloněný a dovnitř zatažený okraj, dva šedé okraje s červenohnědým povrchem zduřelé profilace (obr. 3). U: M Jičín ev. č. 5/1995. LIT.: *Ulrychová 1997a*; *táž 2007m*, 163–164; *táž 2009*, 463.

vvrchem, zduřelé profilace, jeden s výzdobou rýhami přes vnější okraj, obdobný zlomek šedé barvy, šedý okraj kyjovitě zakončený, šedý vykloněný a dovnitř zatažený okraj, dva šedé okraje s červenohnědým povrchem zduřelé profilace (obr. 3). U: M Jičín ev. č. 5/1995. LIT.: *Ulrychová 1997a*; *táž 2007m*, 163–164; *táž 2009*, 463.

### Holovousy

L: místní část Chodovice, usedlost čp. 3 (stpč. 66), západně od obytného domu. O: sběr majitelky 1995–1996. N: soubor omletých střepů z výdutí nádob šedého střepu s jedno- i oboustranně světlehnědým a červenohnědým povrchem s výraznou příměsí písku, 10 střepů obdobného vzhledu s jednotlivými vodorovnými rýhami, okraje: zduřelé a vzhůru vytažené. U: M Jičín ev. č. 26/1996. LIT.: *Ulrychová 1998c*; *táž 2007m*, 164–165; *táž 2009*, 463. P: Okraj usedlosti čp. 3 leží asi 15 m SZ od čp. 6 Morávkova zahradnictví.

### Hořice

L: návrší s kostelem sv. Gottharda, hřbitovem, pískovnou a okraj přilehlého pole, západní svah návrší – tj. území mezi ulicemi Strozziho, Gothardská, Daliborka a Erbenova. O: při stavbách školy, cvičiště, sokolovny a při těžbě písku ve 20.–30. letech 20. století. N: sídliště – kulturní jámy, střepy nádob – 4 tuhové ze zásobnice kyjovité profilace, vodorovné rýhy na podhrdlí, šedé střepy zdobené rýhami a jednoduchou volnou vlnicí. U: M Hradec Králové č. 772, 779, M Hořice č. 513, 564, 570, 582–8, 13445, 13745, 13097. LIT.: *Sigl 1972*, II, 12; *Ulrychová 2001c*, 89–91; *táž 2007m*, 165; *táž 2009*, 459.

**Hořice**

L: nový hřbitov na návrší sv. Gotharda. O: v roce 1897 při zřizování nového hřbitova? N: denár Vladislava I. (1110–1125). U: nezvěstné. LIT.: naposledy *Ulrychová 2000*, 161.

**Hrobičany**

L: jižně od čp. 36. O: v rýze pro vodovodní přípojku, Bláha 11. 9. 2003. N: střepy nádob (13. století). U: M Hradec Králové sine. LIT.: *Bláha 2006*.

**Hřmenín**

L.: Paličkovo pole, tj. pole východně za statkem čp. 1. O: sběr majitele čp. 1 F. Paličky mezi lety 1929 a 1938. N: a) masivní šedohnědý okraj zduřelé profilace, na výdutí jednotlivé vodorovné rýhy, příměsí hrubý písek a bodová zrnka slídy, podstava nádoby: šedý střep, vnitřní povrch šedý, vnější hnědý, ve středu podstavy v kruhu na koso položená pěticípá hvězda; b) drobné šedé střepy: šedý či šedohnědý povrch, čtvrtina produkce je slídnatým zbožím, okraje zduřelé a vzhůru vytažené, 23 střepů s výzdobou dvojicí souběžných vodorovných a jednotlivými vodorovnými rýhami, dvě podstavy nádob se značkou. U: a) M Jičín (sbírka Dětenice) čí. 13163, 13164; b) sbírka Libáň (M Jičín) čí. 31 (P 168; obr. 4), druhá podstava nádoby se značkou čí. 29 (P 170). LIT.: nepublikováno, dna se značkami *Ulrychová 2006c*, 868.

**Hřmenín**

L: bez lokalizace (Paličkovo pole za čp. 1?). O: bez náleзовých okolností. N: soubory střepů nádob – a) osm (z deseti střepů) slídnaté zboží, tři šedé zduřelé okraje se světlešedým a cihlově červeným povrchem, dva šedé střepy z výdutí nádob zdobené vodorovnými rýhami, b) velký soubor střepů kvalitního výpalu, pětina je slídnatým zbožím, povrch šedý, šedohnědý a červenohnědý, čtyři zlomky podstav šedohnědých hrnců s vodorovnými rýhami na výdutí, 13 okrajů různých variant zduřelého typu s jednotlivými rýhami a šroubovicí, c) velký střep z podstavy a stěny tuhové zásobnice 153 × 102 mm, pět okrajů kalichovité a límcovité profilace, na podhrdlí volná vlnice, rýha nebo dlouhé vrypy, šedý střep z výdutě s jednotlivými vodorovnými rýhami, d) podstava nádoby šedého střepu, oboustranně hnědý povrch, masivní vzhůru vytažený okraj šedohnědé barvy s vodorovnými rýhami na výdutí, dva šedohnědé nezdobené střepy, příměsí velmi jemný písek a bodová zrnka slídy, e) šedohnědé a šedé střepy s hnědým a červenohnědým povrchem, příměsí jemného písku, kvalitní výpal, pět střepů zdobeno jednotlivými vodorovnými rýhami, střep vzhůru vytaženého okraje. U: sbírka Libáň (M Jičín) a) čí. 28 (159 B), b) čí. 29 (P 170), c) čí. 30 (P 110, obr. 5), d) čí. 41 (P 119), e) čí. 57 (P 159). LIT.: *Ulrychová 2001c*, 91.

**Chvalina**

L: poloha V kopečku, ppč. 144/1. O: sběr D. Vích 9. 4. 1996. N: střepy nádob. U: M Hradec Králové přír. č. 9/2001. LIT.: *Bláha – Kalferst – Sigl 2004*, 47.

**Jeřice**

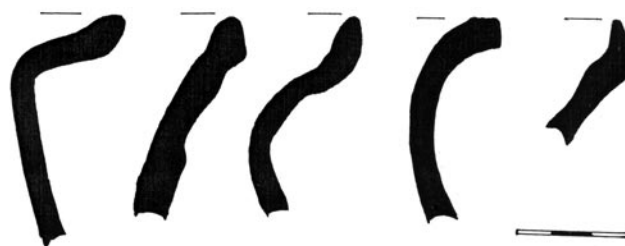
L: bez lokalizace. O: neznámé. N: střepy nádob – 6 šedohnědých okrajů zduřelé a vzhůru vytažené profilace s jednoduchou volnou vlnicí a rýhami, střepy z výdutí nádob, ojediněle výzdoba dvojvpichy. U: M Hradec Králové čí. 17274–291 (do 1961 školní sbírka). LIT.: *Sigl 1972*, II, 27.

**Jeřice**

L: poloha VI – Za ovčínem, ppč. 111/11. O: z rýhy pro vodovod sebral J. Pour krátce před rokem 1983. N: nádoba šedohnědé barvy, zduřelý okraj, na výdutí vodorovné rýhy. U: M Hradec Králové, Pourova sbírka. LIT.: *Kalferst 1985*.

**Jeřice**

L: dvůr (stpč. 4) tzv. staré fary (čp. 42) jižně u kostela sv. Maří Magdaleny. O: neohlášené zemní práce 15. 6., 17. 6. a 31. 8. 2004. N: střepy šedé a šedohnědé, část s cihlově červenohnědým povrchem je výrazně tenkostěnná, dva střepy ze zásobnice kvalitního výpalu, 4 zduřelé a vzhůru vytažené okraje, šedý vzhůru vytažený okraj zásobnice s oboustranně světlehnědým povrchem (9120–51), šedý okraj zduřelé profilace, tři šedé střepy – s vodorovnými širokými rýhami, s velmi nízkou a širokou vlnicí, třetí nezdobený (čí. 9332, 9331, 9329). U: M Jičín čí. 9120–51, 9329–35. LIT.: *Ulrychová 2007c; táž 2009*, 459.



Obr. 4. Hřmenín. Okraje nádob z tzv. Paličkovo pole (M Jičín, sbírka Libáň inv. č. 31)



Obr. 5. Hřmenín. Okraje nádob – Paličkovo pole? (M Jičín, sbírka Libáň inv. č. 30)





**Obr. 6.** Jičín. Okraje nádob z Marečkovy cihelny  
(M Jičín inv. č. 1202, 1217, 1201, 1203, 1205, 1206, 1209)

### Jičín

L: jižní cíp zahrady (ppč. 309/8) domu čp. 419 v ulici Čelišově. O: sběr majitelů při rytí zahrady od roku 1925. N: větší šedohnědý střep s příměsí kamínků, drobný šedohnědý zduřelý okraj. U: M Jičín ev. č. 54/1994. LIT: *Ulrychová 1995*, 119; *táž 1997b*, 85.

### Jičín

L: Janouškovo pole za sochou sv. Václava, tj. ppč. 949/2 a okolí, ulice Konecchlumského, S okraj Marečkovy cihelny. N: šedohnědá nádoba, zduřelý okraj, na výdutí pod hrdlem trojnásobná vlevo skloněná

volná vlnice, horní polovina výdutí pokryta zběžně provedenými vodorovnými rýhami, v podstavě otvor, výška nádoby 305, průměr ústí 235 a průměr podstavy 110 mm. U: M Jičín č. 675. LIT: *Ulrychová 2001c*, 93.

### Jičín

L: Marečková cihelna, tj. prostor podél Valdického potoka mezi ulicemi Textilní a železniční tratí Jičín–Turnov. O: při těžbě v letech a) 1918–1936, b) 1913. N: střepy nádob: a) soubor střepů – okraje a zlomky výdutí šedohnědé, hnědé barvy, dva s cihlově červeným povrchem: 7 okrajů zduřelé profilace s vodorovnými rýhami pod hrdlem, zlomek poklice, dvě neúplně očázené podstavy šedých hrnců se dvěma a třemi velkými otvory průměru 2–4 mm, 10 střepů z výdutí: šedý střep s oboustranně světlehnědým a červenohnědým povrchem s vodorovnými rýhami, jeden se širokou nízkou vlnicí, jeden s pásem šikmých hřebenových vpichů, či. 1331 cihlově červený střep zdobený jednotlivými vodorovnými rýhami, či. 1587 masivní zduřelý okraj šedého střepu s oboustranně hnědým povrchem (*obr. 6*); b) soubor šedých střepů s oboustranně hnědým povrchem, zdobených vodorovnými rýhami, další cihlově červený se vstřícnými rýhami, asi pětina světlehnědé misky, 10 okrajů zduřelé profilace s vodorovnými rýhami a jednoduchou volnou vlnicí, jeden okraj přesekávaný. U: M Jičín a) č. 1198–1220, 1331, 1587, b) 3409–412, 3415–426. LIT.: *Sigl 1972*, II, 27–28; *Ulrychová 2009*, 459. P: Podle NZ Archivu ArÚ Praha čj. 1852/1932 (J. Böhm) byly v Marečkově cihelně nalezeny i hradištní železné nůžky (ztraceny).

### Jičín

L: Obecní cihelna, tj. S od předchozí lokality, V nad Valdickým potokem, stpč. 787 a okolí – dříve areál fy Silnice a. s. Jičín, nyní nákupní centrum TESCO. O: při těžbě cihlářské hlíny před rokem 1945. N: střepy nádob – masivní zlomek okraje zduřelé profilace šedohnědé barvy, dva tmavošedé okraje zduřelé profilace s nepravidelnými rýhami, volnou hřebenovou vlnicí a vodorovnými rýhami, tři střepy z výdutí s vodorovnými rýhami a jednoduchou širokou vlnicí. U: M Jičín č. 1691–93, 1695–96. LIT.: *Ulrychová 2001c*, 93.

### Jičín

L: mezi čedičovými kopci Čerov (ppč. 306) a Zebín (ppč. 1789). O: a) sběr Waldhauser 21. 2. 1994 na ppč. 1643/3, b) sběr Kracík 8. 8. 1995, c) sběr Ulrychová, Košťák 23. 7. 1999, d) sběr na ppč. 1650/2 z hromady vytěžené hlíny 18. 5. 2005 – neohlášené zemní práce na stavbě domu. N: a) šedý střep s oboustranně světlehnědým povrchem, červenohnědý, vně zesíleného okraje, b) soubor střepů nádob šedohnědé a šedé barvy – 7 okrajů zduřelé profilace: šedý střep s oboustranně světlehnědým povrchem, obdobné střepy z výdutí nádob zdobených rýhami či jednotlivými rýhami, c) silně omleté šedé střepy s oboustranně červenohnědým či světlehnědým povrchem a výraznou příměsí písku, šest mírně poškozených zduřelých okrajů, d) tři drobné hnědé střípky: dva z výdutí nádob, zduřelý okraj. U: M Jičín a) ev. č. 2/1994, b) M Jičín ev. č. 3/1996, c) M Jičín ev. č. 254/1999, d) M Jičín č. 9819–21. LIT.: a) *Waldhauser 1997*, b) *Ulrychová 1997c*, c) *Ulrychová 2001a*; *táž 2008a*; *táž 2009*, 459. P: Prostor mezi bazaltovými vrchy Čerovka a Zebín na sprašových půdách a v blízkosti prameniště vody je polykulturní lokalitou (neolit, Ha C, od starší doby hradištní do současnosti).

### Jičín

L: ppč. 1895, 1815/4, hospodářský dvůr Zebín severně nad osadou Sedličky. O: stavba útulku pro psy 4.–22. 5. 2009. N: 12 drobných střepů – šedé s oboustranně světlešedým či hnědým povrchem, okraj zduřelé profilace, dva střepy s vodorovnými rýhami. U: M Jičín č. 16199–215. LIT: *Ulrychová 2009b* (NZ). P: Okraj předcházející lokality. Areál zaniklé vsi Zebín (12.–16. století).

### Jičín

L: pod hrází rybníka Kníže, areál Podhrázského mlýna u vodárenské věže tj. areál domů čp. 39–41, Holínské předměstí. O: neznámé. N: část červenohnědé podstavy velké nádoby se značkou. U: M Jičín č. 2005. LIT.: *Ulrychová 2006c*, 868. P: Nález hradištních nádob odtud uvádí Mencl (1941, 4).

### Jičín

L: osada Soudná, areál zaniklé cihelny p. Morávka, tj. S a V od Rolnické školy (stpč. 3394). O: 28. 2. 1931 při stavbě kůlny. N: šedohnědá vakovitá nádoba s olámaným okrajem, výzdoba šroubovicí, zběžná modelace i výzdoba. U: M Jičín č. 1593. LIT.: *Sigl 1972*, II, 27.

### Jičín

L: Palackého ulice, před středem domu čp. 62. O: v rýze pro STL plynovod 18. 8.–17. 9. 1993. N: sídlištní objekt/kulturní vrstva, střepy nádob: tenkostěnné hnědošedé, kvalitního výpalu s příměsí jemného písku, dva okraje: vykloněný



a vzhůru vytažený oble zakončený, druhý zduřelý profilace, dva střepy podhrdlí dvou nádob, střepy z výdutí nádob: jeden plošně pokryt širokými mělkými žlábkami, dále výzdoba jednoduchou vlnicí, širokou vodorovnou rýhou, bělošedý střep s vodorovnou rýhou, střep s červenošedým povrchem, zlomek podstavy a stěny nádoby s povrchovým mělkým žlábkováním. U: M Jičín ev. č. 65/1993. LIT.: *Ulrychová 1994; táž 2009*, 456.

### Jičín

L: Tylova ulice, stpč. 106, sonda B 6, východní okraj městského příkopu. O: předstihový záchranný výzkum 10. 6.–31. 8. 1999. N: objekt (chata, jáma) ve východním okraji příkopu v závěru městské parcely, zvířecí zub, zlomky strusky, 25 šedohnědých střepů nádob kvalitního výpalu s příměsí jemného písku, vzhůru vytažený hrotitě zakončený okraj, další střepy bez výzdoby, červené, šedé, šedohnědé a hnědé barvy. U: M Jičín ev. č. 102/1999, 105/1999. LIT.: *Ulrychová 1999*, 33; *táž 2009*, 456.

### Jičíněves

L: ppč. 57, svah podél hospodářského dvora. O: sběr podél rýhy pro plynovod 30. 8. 2001. N: šedý střep z rozhraní podstavy a výdutě nádoby, vnitřní světlehnědý povrch. U: M Jičín ev. č. 22/2001. LIT.: *Ulrychová 2003c*.

### Jinolice

L: poloha Na Zahajkách, západní okraj pole ppč. 128/7. O: sběr 29. 9. po náhodném nález 10. 9. 1999. N: dva červenošedé střípky, masivní vzhůru vytažený okraj zásobnice šedého střepu s výrazným podílem písku červenohnědého povrchu, na výdutí vodorovné rýhy, na podhrdlí stopy po vytáčení na kruhu. U: M Jičín ev. č. 246/1999. LIT.: *Ulrychová 2001b*.

### Kbelnice

L: severně od cesty mezi statkem U Jenčků (stpč. 1) a zanikajícím tzv. Bílým mlýnem, ppč. 1180b, areál sídliště kultury s keramikou vypíchanou. O: a)–b) neznámé, c) sběr Waldhauser 1988. N: střepy nádob a) šedohnědý zduřelý okraj s vodorovnými rýhami na výdutí, b) čtyři zduřelé hnědošedé okraje velkých nádob, na výdutí všech různě hluboké a široké jednotlivé vodorovné rýhy, dva střepy podstav a stěn dvou hrnců šedého střepu a oboustranně světlehnědého povrchu, c) tři silně otřené šedé střepy s příměsí písku a bodových zrněk slídy, jeden se dvěma vodorovnými rýhami a šroubovicí pod nimi. U: M Jičín a) či. 1609, b) 1641–46, c) 1861–63. LIT.: *Ulrychová 2001c*, 95.

### Konecchlumí

L: areál kravína a mléčnice, tj. stpč. 105/1, 105/4. O: při stavbě 1965 sběr F. Řehák, Jičín. N: tři střepy jedné nádoby zduřelé profilace okraje, na okraji výdutě linie velkých vpichů a vodorovných rýh, další střep z výdutě zdobený vodorovnými rýhami. U: M Jičín či. 981–983. LIT.: *Drenko 1972 (NZ); Sigl 1972*, II. 30.

### Konecchlumí

L: a) Na Bělidle, tj. JZ svah pod kravínem (stpč. 105/1), b) JV nároží kravína (stpč. 105/1). O: a) při hloubení silážní jámy 11. 8. 1967 sběr J. Helinger z Hořic, b) při hloubení základů kravína 1965. N: a) 8 sídlištních objektů, střepy nádob s volnou vlnicí a rýhami, b) střepy nádob obdobného vzhledu. U: M Hradec Králové sine. LIT.: *Venc 1967; Sigl 1969*.

### Konecchlumí

L: usedlost čp. 62 u hospodářského dvora. O: ve výkopu za stodolou u potůčku R. Dufek. N: střepy nádob zdobené převážně plošně vodorovnými rýhami a jednou pětinasobnou vlnicí, vykloněné okraje límcovité profilace. U: M Hradec Králové sine. LIT.: *Venc 1967; Sigl 1969*.

### Konecchlumí

L: poloha Vejsevká – naleziště I, tj. Z od vsi směrem k parku zámku Kamenice. O: sběr J. Helinger z Hořic. N: střepy nádob zdobených volnou vlnicí, výrazně profilovaný okraj zduřelé profilace. U: M Hradec Králové sine. LIT.: *Venc 1967; Sigl 1969*.

### Konecchlumí

L: asi 15 m JZ od JZ nároží věže kostela sv. Petra a Pavla, ppč. 336. O: náhodný nález na povrchu pěšiny 24. 5. 2000. N: střepy nádob – drobné šedé s oboustranně hnědým a červenohnědým povrchem, jeden s vodorovnými rýhami, tři zduřelé okraje, jeden vzhůru vytažený (?). U: M Jičín ev. č. 11/2000. LIT.: *Ulrychová 2003d*.

### Konecchlumí

L: poloha Kopiště, tj. pole Z od kravína (ppč. 126/1). O: po hluboké orbě 1952 sběr V. Polák, Konecchlumí. N: střep z podhrdlí a výdutě nádoby šedého střepu s oboustranně světlehnědým povrchem zdobený jednoduchou vlnicí a vodorovnými zběžně provedenými rýhami. U: M Jičín či. 8465. LIT.: *Ulrychová 2004; táž 2009*, 454.

### Kopidlo

L: poloha Stínadla, tj. SZ okraj současných ulic Tomáše Svobody a Nádražní. O: v roce 1850 a 1876 při stavbě domů ve Smutné uličce a znovu při stavbě železniční trati. N: řadové kostrové pohřebiště. LIT.: *Matiegka 1892*. P: Pohřebiště má starší fázi z 10. století.

### Kopidlo (?)

L: Na stínadlech (?). N: část podstavy nádoby se značkou. U: sbírka Kopidlo (M Jičín) či. A 290. LIT.: *Ulrychová 2006c*, 868. P: Nejspíš předchozí lokalita.

### Kopidlo

L: u výtopny, tj. Z okraj nádraží ČD. O: při úpravě kanálu našel traťmistr Jaroslav Hammerbauer. N: okraj tuhové zásobnice zdobený vlnicí. U: sbírka Kopidlo (M Jičín) č. A 305. LIT.: *Ulrychová 2001c*, 98.

### Kopidlo

L: východně od města. O: při stavbě cukrovarnické drážky v letech 1923–1925. N: vejčitá nádoba s okrajem kalichovité profilace zdobená šroubovicí, podstava šedohnědé nádoby s kosodélnou značkou. U: sbírka Kopidlo (M Jičín) č. A 289, A 290. LIT.: *Ulrychová 2001c*, 98.

### Křešice

L: v blízkosti čp. 1 v JZ okraji intravilánu. O: neznámé. N: střepy nádob – pět šedých a šedohnědých okrajů vykloněných, zesílených, jeden dovnitř zatažený, tři vzhůru vytažené hrotitě zakončené, střepy z výdutí nádob – všechny zdobené vodorovnými rýhami a jeden i jednoduchou vlnicí. U: M Jičín č. 13165–69, 13171–182 (sbírka Dětenice). LIT.: nepublikováno. P: Pravděpodobně stejné místo nálezů jako následující.

### Křešice

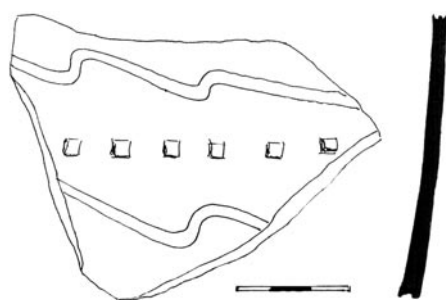
L: tzv. Mazáčovo (Mazáčkovo) pole, tj. pole JV od čp. 1 (tvrziště) až k meliorovanému Libáňskému potoku. O: výkop majitele pole 28. 9. 1941. N: velmi pravděpodobně sídlištní objekty, kulturní vrstva, zvířecí kosti, šest souborů střepů (celkem 735 ks), přibližně pětina střepů je slídnatým zbožím, šedohnědé, šedé a hnědé střepy a jedno- i oboustranně světlehnědým a červenohnědým povrchem, okraje zduřelé a vzhůru vytažené profilace, střepy z výdutí nádob s vodorovnými rýhami a volnou jednoduchou vlnicí, několik tuhových střepů z výdutí, dva tuhové okraje kyjovité profilace ze zásobnic (či. 60): jeden zdobený řadou šikmých vrypů, druhý značně omletý, části podstav a stěn nádob, podstava nádoby se značkou, slídnatý střep z výdutě lahve s výzdobou řadami vstřícných vrypů a jednoduchou mělkou vlnicí (či. 22/P 115). U: sbírka Libáň (M Jičín) č. 22 (P 115), č. 58 (P 155), č. 59 (P 156), č. 60 (P 157), č. 61–62. LIT.: *Ulrychová 2001c*, 99–100.

### Křešice

L: zahrada ppč. 23/1, 23/2 SV od čp. 1. O: sběr na ryté ploše zahrady 26. 9. 2000. N: střepy nádob – dva hnědé, jeden s cihlově červeným povrchem, výrazná příměs jemného písku, menší hnědý s vodorovnou rýhou. U: M Jičín ev. č. 25/2000. LIT.: *Ulrychová 2003e*.

### Labouň

L: polohy Dlouhý háj a Na průhoně, tj. JV od vsi, svahy nad vodotečí. O: sběr dětí ze vsi 1. 4. 1992. N: střepy nádob – tři šedé okraje s oboustranně světlešedým, červenohnědým a světlehnědým povrchem zduřelé profilace, kvalitní výpal, dva šedohnědé střepy s jednotlivými širokými vodorovnými rýhami. U: M Jičín č. 4928a, 4931–32, 4935–36. LIT.: *Ulrychová 1995a*.



**Obr. 7.** Libáň. Zdobení střep zásobnice (M Jičín, sbírka Libáň inv. č. 4)

### Libáň

L: cukrovar, tj. nynější droždárna východně u Bystrického/Libáňského potoka, ppč. 577/2, 574. O: a) nejspíš při stavbě některého z objektů před rokem 1959 a v letech 1959 až 1961 sebral I. Janoušek, b) sběr z let 1959–62 nejspíš Václav Vojtíšek, správce místního muzea. N: a), b) střepy nádob jednotného vzhledu, šedý střep, oboustranně světlehnědý a jednou i červenohnědý povrch, dva střepy s výraznou příměsí zrněk slídy, dva střepy z podstavy a části výdutě, 72 střepů z výdutí nádob zdobeno vodorovnými rýhami a jeden řadami vstřícných vrypů, 10 mm silný šedý střep se světlehnědým vnitřním a cihlově červeným vnějším povrchem zdobený šikmou jednoduchou vlnicí a linií mělkých důlků (*obr. 7*), 12 střepů z okrajů nádob zduřelé profilace. U: sbírka Libáň a) č. 47 (P 135), b) č. 1 (P 106), č. 4 (P 107, *obr. 7*), č. 19 (P 137), č. 33 (P 142, vše M Jičín). LIT.: nepublikováno.

### Libáň

L: cukrovar. O: podzim 1959 sběr V. Vojtíšek. N: střepy nádob (28 ks) – 6 okrajů zduřelé profilace, masivní vzhůru vytažený, střepy z výdutí nádob: tmavě šedý střep, oboustranně šedý nebo hnědý povrch, výzdoba různě řazenými vodorovnými rýhami. U: M Jičín, sbírka Libáň č. 19 (P 137). LIT.: nepublikováno.

### Libáň

L: a)–c) areál fy Plastimat (nový závod),<sup>2</sup> JZ svah návrší nad Libáňským (Bystrickým) potokem, ppč. 623/4, d) stpč. 548 – svah před vrátnicí. O: a) 12. 2. 1961 sebral V. Vojtíšek, správce místního muzea, b) zářez do svahu pro novou halu, sběr z vytěžené zeminy a profilu ve svahu 18.–25. 6. 2001, c) sběr na ploše stavby 1959–1962 nejspíš V. Vojtíšek, d) sběr na zasypané rýze plynovodní přípojky 3. 8. 2004. N: a) 7 střepů – tři pokryté vápnitou vrstvou zdobené vodorovnými rýhami, další šedé z výdutí s červenohnědým povrchem, jeden s vodorovnými rýhami, podstava nádoby

<sup>2</sup> Pro snadnější identifikaci nálezů z této polykulturní lokality uvádím od roku 1990 postupné přejmenování firmy: Plastimat a. s. Liberec – nový závod (nálezy zejména z neolitu), Peguform a. s. Liberec (neolit, hradištní, starý závod zrušen), Cadence Inovation, od roku 2009 Magna Exterior and Interior Bohemia.

– šedý střep, hnědý povrch, na podstavě výrazné otisky podložky, v nich značka (?) vidlicovitého tvaru, b) střepy nádob – čtyři šedé z výdutí se světlehnědým povrchem zdobené různě rozmístěnými vodorovnými rýhami, c) šedohnědé s oboustranně hnědým povrchem, dva zduřelé, dva zlomky podstav, drobné střepy s různým počtem vodorovných rýh, střep z páskového profilovaného ucha nádoby, d) dva drobné šedé střepy s oboustranně hnědým povrchem. U: a) sbírka Libáň (M Jičín) č. 32 (P 140), b) M Jičín ev. č. 14/2001, c) sbírka Libáň (M Jičín) č. 32 (P 142), č. 20 (P 138). LIT.: b) *Ulrychová 2003f*, a), c) nepublikováno, d) *Ulrychová 2007d*.

### Libonice

L: severně od plotu služebny VČE a. s., tj. J okraj ppč. 166/1. O: v rýze pro kanalizaci 16. 2. 1993. N: 6 šedých střepů nádob se světlehnědým a červenohnědým povrchem: kyjovitě zesílený okraj, šedohnědý střep z výdutě nádoby, 4 drobné střepy. U: M Jičín č. 5/1993. LIT.: *Ulrychová 1997e*; *táž 2007m*, 165.

### Libonice

L: stpč. 10/3, ppč. 21/2, 22, 24, 234, 265 – střed vsi. O: sběr na hromadě skryté ornice pro stavbu 4 domů 2009. N: střepy nádob: šedé s oboustranně světlešedým povrchem příměsí písku ve střepu, 6 zduřelých okrajů, střepy z výdutí s výzdobou jednotlivými rýhami a jednou i s vrypy pod rýhou. U: M Jičín č. 16227–28, 16230, 17160–75, 17227–52. LIT.: *Ulrychová 2009c* (NZ).

### Libošovice

L: poloha Na Hrádku, JZ od areálu budov zemědělského družstva, tj. ppč. 179/1, 189/2, ev. k. ú. Nepřívěc ppč. 126/1, 127/1. O: povrchový sběr Waldhauser 13. 11. 2003. N: střepy nádob. U: M Sobotka př. č. 2/03. LIT.: *Waldhauser 2004*. P: Nálezy získané autorem jsou uloženy v soukromých sbírkách v Sobotce.

### Libuň

L: poloha U hřiště, tj. cesta ppč. 441/6, S nad rybníkem v SZ okraji intravilánu. O: v rýze pro NN kabel 25. 3. 2003. N: kulturní vrstva, šedé střepy nádob s oboustranně světlehnědým povrchem: dva okraje zduřelé profilace, pět střepů z výdutí. U: M Jičín č. 7805–811. LIT.: *Ulrychová 2006*; *táž 2009*, 462.

### Lukavec

L: osada Na pasekách S od Lukavce, pole pana F. Pecha, tj. okolí současné výroby betonu. O: sběr majitele. N: hnědý střep z podhrdlí nádoby s vodorovnými rýhami na okraji výdutě. U: M Jičín č. 3845 (sbírka Lázně Bělohrad). LIT.: *Ulrychová 2001c*, 101.

### Miletín

L: střed – návrší současného městečka, a) ppč. 1287/3, b) ppč. 1287/3, c) stpč. 231/1. O: sběr a vymezení hradiště/dvorce 14. 3., 29. 3. a 6. 9. 2006. N: střepy nádob a) 7 šedohnědých s jedno- a oboustranně šedohnědým či červenohnědým povrchem z výdutí nádob, z toho tři se širokými rýhami, okraj kalichovité profilace, b) 5 šedých střepů z výdutí nádob s červenohnědým povrchem, z toho 4 zdobené vodorovnými rýhami, červenohnědý okraj zduřelé profilace, c) 11 šedých střepů s oboustranně šedohnědým povrchem, dva zdobené vodorovnými rýhami, šedohnědý okraj vykloněný a kyjovitě zesílený. U: M Jičín ev. č. 3, 6, 22/2000. LIT.: *Ulrychová 2007m*, 159–161; *táž 2009*, 454, 456.

### Milíčeves

L: JV svah nad nivou Cidliny, střed pozemku ppč. 580/1, SZ od vsi. O: sběr po letecké prospekci 7. 5., 26. 8. a 17. 9. 2003. N: střepy nádob – dva z podstav nádob s částí stěny, jeden s oboustranně červenohnědým povrchem a příměsí bodových zrněk slídy, druhý s výraznou příměsí písku a otřeným světlehnědým povrchem. U: M Jičín č. 8543–44. LIT.: *Ulrychová 2006a*.

### Milovice

L: a) koupaliště a rekreační areál, ppč. 145 a okolí, Z okraj intravilánu, b) ppč. 107, asi 100 m J od a). O: neohlášená stavba areálu v letech 1962–1963, záchranné výzkumy Sigl 1962, Vokolek 1963. N: a) střepy nádob, b) sídlištní objekt. U: M Hradec Králové sine. LIT.: *Vokolek 1964*.

### Milovice

L: poloha Vorel, JZ od vsi nad vodotečí, ppč. 212. O: sběr Tomáš Rygl, Milovice, v roce 1985. N: více než 600 otřených střepů nádob uniformního vzhledu: šedé s oboustranně světlehnědým či červenohnědým povrchem, příměs velmi jemného písku, kvalitní výpal, 149 okrajů několika variant zduřelé a vzhůru vytažené profilace, 62 střepů z podstav nádob s částmi stěn, na dvou otisk podložky hrncířského kruhu. U: M Jičín ev. č. 27–30/1997. LIT.: *Ulrychová 1998d*.

### Mlázovice

L: U cihelny (stpč. 186) na severním úpatí Chlumu v poloze Nad Vejmolý, tj. pole ppč. 1080. O: v roce 1903 sběr p. Horák. N: střepy nádob zdobené vlnovkami, nehtovitými vrypy, na dvou podstavách značky (čtverec se čtyřmi paprsky v kruhu, šipka spojená s kroužkem). U: neznámé. LIT.: *Siegel 1953* (NZ).

### Mlázovice

L: J nad obcí v poloze Nad Vejmolý – pole ppč. 1049, areál cihelny (stpč. 186). O: nejspíš při těžbě hlíny před rokem 1967. N: dva okrajové šedé střepy s oboustranně světlehnědým povrchem zduřelé profilace, údajně i nádoba se značkou na dně. U: M Hořice ev. č. 64/1967 (část sbírky Mlázovice). LIT.: *Siegel 1953* (NZ), o nádobě zpráva v archivu M Hořice, Pasport sbírek M Hradec Králové č. 1331.

**Mlýnec**

L: poloha Varobyle/Varbule/Varabule asi 500 m Z ode dvora Filipín a 200 m J od hřbitova v Mlýnci, okraj nivy Mrliny. O: sběr J. Slavík 1992. N: šedé střepy nádob s hnědým či červenohnědým povrchem: tři drobné vykloněné okraje zduřelé profilace, dva masivní okraje vzhůru vytažené oble zakončené, tři střepy z podstav s částí výdutí, 8 střepů z výdutí zdobených různým počtem vodorovných rýh, jednou s vodorovnými nehtovými vrypy. U: M Jičín č. 4854–60, 4863, 4867–68, 4870, 4872, 4878, 4883–85. LIT.: *Ulrychová 1995b*.

**Mlýnec**

L: ppč. 40/3 u jižního ramene Mrliny na mírném jihozápadním svahu. O: při stavbě domu 2. 10. 2003. N: střepy šedohnědých nádob: 4 drobné okraje zduřelé a masivní okraj vzhůru vytaženýs plastickým žebrem uvnitř, tři střepy s vodorovnými rýhami a pásem šikmých trojvrypů, šedohnědé, hnědé a červenohnědé střepy z výdutí nádob bez výzdoby. U: M Jičín č. 8587, 8589–618. LIT.: *Ulrychová 2006b*.

**Nadslav**

L: ppč. 10/2, 10/3, J okraj intravilánu, prameniště. O: oprava požární nádrže 27. 3. 2009. N: střepy nádob šedého střepu s červenohnědým, šedým či hnědým povrchem a výrazným křemenným ostřivem, silně obitý okraj zduřelé profilace, střepy zdobené jednotlivými rýhami. U: M Jičín č. 16 081–97. LIT.: *Ulrychová 2009d (NZ)*.

**Nadslav**

L: ppč. 126/1, 118/1, 116/1, poloha U kravína. O: sběr M. Valenta ze Střevače 4. 4. 2009. N: střepy nádob, železná struska: soubor keramiky obdobné předchozímu nálezu (vzdálenost mezi nimi přibližně 100 m), okraje zduřelé a vzhůru vytažené profilace, střepy z výdutí nádob zdobené různým počtem rýh. U: M Jičín č. 16114–136, 16138–144. LIT.: *Ulrychová 2009d (NZ)*.

**Nečas**

L: poloha les Perna (Perno) – k. ú. Nečas ppč. 603/1, k. ú. Chotěšice (okr. Nymburk) ppč. 121, 123, 125, 127, mírné a rozlehlé návrší nad zaplavovaným územím. O: při stavbě silnice Kopidlno–Poděbrady v roce 1834. N: řadové kostrové pohřebiště, asi 50 hrobů, orientace S–J, dřevěné rakve, obložení kameny, bronzové záušnice. U: záušnice NM Praha č. 54797–798. LIT.: *Sklenář 1992*, 32. P: Pohřebiště mělo starší fázi z 10. století. Zatím publikováno jako Budčeves či Kopidlno.

**Nemyčeves**

L: velmi pravděpodobně ppč. 17/1, V od kostela sv. Petra a Pavla, návrší ve středu vsi jižně nad vodotečí. O: při stavbě panelového domu (severní budova areálu stpč. 147), SV od fary (stpč. 3) v 60. letech 20. století. N: 24 velkých střepů okrajů hrnců: oboustranně světlehnědý, červenohnědý či hnědý povrch, okraje zduřelé a vzhůru vytažené profilace, výzdoba vodorovnými rýhami, ojedinele jednoduchou vlnicí, jednou i na okraji (*obr. 8–10*), 10 střepů z výdutí nádob s obdobnou výzdobou, dva zlomky z podstavy a stěny nádob, 5 podstav nádob se značkami. U: M Jičín č. 1647–90, 3361–62. LIT.: nepublikováno; *Ulrychová 2006c*, 869 (značky); *táž 2009*, 461.

**Nemyčeves**

L: zahrada ppč. 110/1 v blízkosti roubeného domu čp. 100 jižně od vodoteče. O: sběr 8. 5. 1998. N: střepy nádob – drobné šedé tenkostěnné, šedých a hnědých odstínů, kvalitní výpal, mělce zvlněný povrch. U: M Jičín ev. č. 18/1998. LIT.: *Ulrychová 2000a* (zde chybně ev. č. 19/1998).

**Nemyčeves**

L: severně u domu čp. 144 na Z okraji vsi. O: v přípojce plynu 26. 9. 2002. N: střepy nádob – dva šedé světlehnědé povrchu, zdobené jednotlivými vodorovnými rýhami. U: M Jičín č. 7459–60. LIT.: *Ulrychová 2004a*.

**Nemyčeves**

L: areál usedlosti čp. 122, zahrada ppč. 414/17. O: sběr na ryté ploše zahrady 4. 4. 2007 a 9. 11. 2008, sběr i ze zeminy vyvezené ze stavby domu před rokem 1989 do okolí fary (stpč. 3) 4. 4. 2007. N: střepy nádob – šedé s oboustranně světle šedohnědým i červenohnědým povrchem a výraznou příměsí písku, tři okraje zduřelé profilace, střepy z výdutí s vodorovnými rýhami, střep z podstavy nádoby. U.: M Jičín č. 12710–716, 13830–873. LIT.: *Ulrychová 2007e (NZ)*; *táž 2008b (NZ)*.

**Nemyčeves**

L: ppč. 110/1, 110/2 střed vsi při vodoteči, východně od předchozího místa s nálezy. O: sběr před výstavbou domů 11. 5. 2008. N: celkem 13 střepů, obdobných předchozímu nálezu (okraje, výzdoba). U: M Jičín č. 13078–91. LIT.: *Ulrychová 2008b (NZ)*.

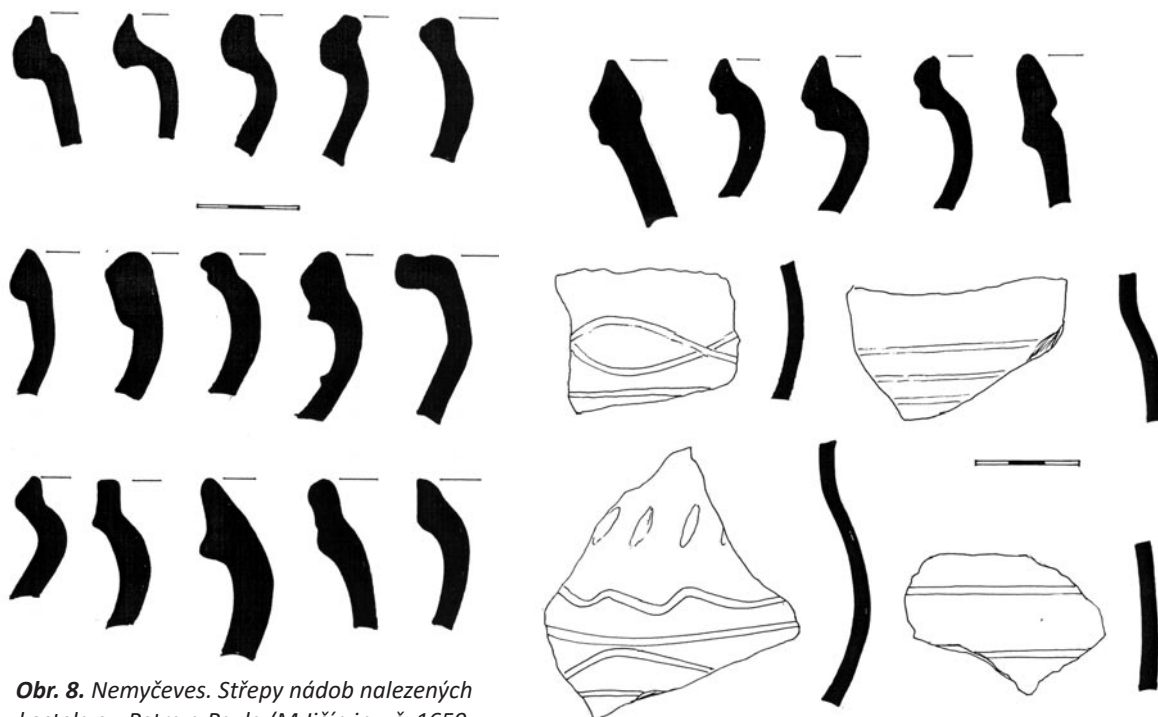
**Nemyčeves**

L: ppč. 132/2, střed vsi u čp. 8. O: sběr při a po skryvce plochy před stavbu domu 28. 8. 2008. N: šedý střep se setřeným oboustranným světlehnědým povrchem, výrazná příměs písku, světlehnědý okraj zduřelé profilace. U: M Jičín 13663–4. LIT.: *Ulrychová 2008b (NZ)*.

**Osek**

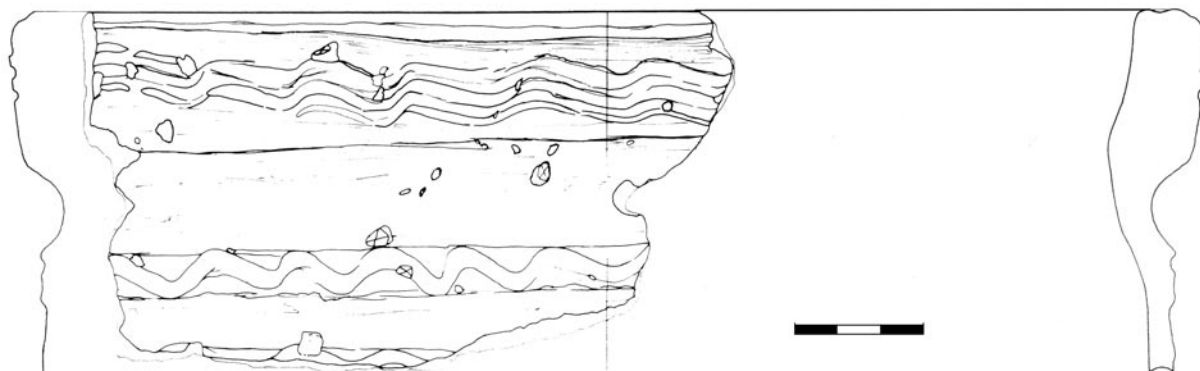
L: zahrada čp. 6. O: neznámé. N: střepy nádob. U: M Sobotka I A 96–101, při převodu sbírky do M v Jičíně nenalezeno LIT.: *Filip 1947*, 278.





**Obr. 8.** Nemyčeves. Střepy nádob nalezených u kostela sv. Petra a Pavla (M Jičín inv. č. 1659, 1658, 1655, 1656, 1657, 1665, 1666, 1669, 1687, 1662, 1652, 1663, 1647, 1661, 1653)

**Obr. 9.** Nemyčeves. Okraje nádob z návrší u kostela (M Jičín inv. č. 1674, 1676, 1679, 1675, 1682, 1683, 1688, 1678, 1689)



**Obr. 10.** Nemyčeves. Okraj zásobnice (M Jičín inv. č. 1647)

### Osek

L: usedlost čp. 2 (stpč. 46), při západní stěně stodoly asi 2 m od ní. O: při kopání hlíny v roce 1968 majitel p. Macoun, v srpnu 1969 revize místa Weber, Waldhauser. N: oválná jáma 120 × 360 m s tmavošedou výplní, 286 střepů nádob z výdutí, nezdobené i zdobené šroubovicí, nízkou vlnicí a nehtovitými vrypy, okraje zduřelé profilace, zlomky podstav: tři se značkou, okraj tuhé zásobnice. U: M Sobotka zámek Humprecht (sine) – při převodu sbírky do M v Jičíně nenalezeno. LIT.: Weber 1972; Klápště 1971 (NZ); Ulrychová 2009, 458.

### Osek

L: usedlost čp. 4, SZ okraj vsi, zahrada. O: při nové stavbě v zahradě 1982. N: kovářská vyhřívačka, střepy nádob, struska, zvířecí kosti. U: M Sobotka (po zpracování), při převedení sbírky do M v Jičíně nalezeny 4 uhlíky (či. 2580), 4 střepy nádob (či. 2907–910). LIT.: Waldhauser 1985. P: Tyto nálezy (12.–13. století) umožňují do intravilánu Oseka lokalizovat zaniklou ves Proseč (Ulrychová 2004b, 155; táž 2009, 458).

### Osenice

L: kruhová cihelna, tj. ppč. 50/1–12 SV od vsi. O: při těžbě v letech 1935 a 1942. N: okraj zduřelé profilace šedého střepu s oboustranně červenohnědým povrchem, část podstavy a stěny nádoby šedého střepu a oboustranně hnědého povrchu. U: M Jičín č. 13264, 13266 (sbírka Dětenice). LIT.: nepublikováno.

### Ostroměň

L: tzv. Johnova cihelna (čp. 39) vně fortifikace JZ okraje hradiště Ostroměň, tj. stpč. 204, ppč. 718/1–4. O: při těžbě hlíny před rokem 1960 (pravděpodobně 1947–1948). N: soubory střepů: šedý střep, téměř vždy oboustranně šedohně-

dý, světlehnědý či červenohnědý povrch, výrazná příměs jemného písku, kvalitní výpal, okraje různě provedené zduřelé profilace, střep z misky, střepy z lahví – jeden s výzdobou kolkem (či. 23674), tuhový střep se svislými hrubými rýhami, výzdoba: různě široké a hluboké vodorovné rýhy v podhrdlí. U: M Hořice či. 23074, 23668, 23673, 23674, 36946, přír. č. 11, 13, 14/1987, M Jičín či. 1536 (bez lokalizace). LIT.: nepublikováno.

### Ostroměř

L: na cestě do Mezihoří, tj. V pod hradištěm údolím řeky Javorky. O: neznámé. N: šedohnědé okraje hrnců zduřelé profilace. U: M Hořice či. 24002. LIT.: nepublikováno.

### Ostroměř

L: tzv. Pourova skála. O: dar B. Bílka z Hořic. N: 4 střepy ze světlehnědé nádoby šedého střepu s jednou širokou vlnicí na podhrdlí. U: M Hořice či. 24083. LIT.: nepublikováno. P: Pourova skála je již k. ú. Podhorní Újezd.

### Ostroměř

L: pole J od tzv. Johnovy cihelny, ppč. 715/1. O: sběr Sigl 1986. N: střepy nádob. U: M Hradec Králové př. č. 118/1987. LIT.: *Sigl 1989*.

### Ostružno

L: ppč. 489/1, J před farou. O: v rýze pro telefonní kabel 9. 5. 2002. N: v hloubce 45–60 cm kulturní vrstva, drobné šedé střepy s oboustranně světlehnědým povrchem, kvalitní výpal, okraj zduřelé profilace, střep z výdutě s vodorovnou rýhou, dva střepy podstavy, další z výdutě nádoby nezdobené. U: M Jičín či. 6431–35. LIT.: *Ulrychová 2004c; táž 2004b, 146; táž 2009, 461*.

### Ostružno

L: stpč. 7 J od kostela. O: po demolici předchozího a při stavbě nového domu 27. 4. 2007, sběr v narušené situaci. N: střepy nádob: tři šedé okraje zduřelé a vzhůru vytažené profilace (jeden z misky), 11 mm silný tuhový střep se dvěma širokými mělkými rýhami, 6 střepů z výdutí nádob s oboustranně hnědým a červenohnědým povrchem s vodorovnými rýhami a dvakrát i trojnásobnou vlnicí, další střepy bez výzdoby. U: M Jičín či. 12722–740. LIT.: *Ulrychová 2007 (NZ); táž 2009, 461*.

### Podhorní Újezd

L: ppč. 961/1, zahrada za domem čp. 17. O: sběr majitele při obdělávání zahrady jaro–podzim 2007, 2008. N: soubor střepů: šedé silně otřené s oboustranně světlehnědým povrchem, okraje několika variant zduřelé a vzhůru vytažené profilace, zlomek zduřelého okraje s částí páskového ucha, střepy z výdutí nádob s vodorovnými rýhami, jednou i pásem šikmých rýh. U: M Jičín či. 12653–81, 12998–13077, 16065–76. LIT.: *Ulrychová 2007–2008 (NZ); táž 2009e (NZ)*.

### Podhradí viz Velíš

#### Podkost/Vesec u Sobotky

L: SV část ostrožny Velká Poráň (ppč. 89/1) nad údolím s vydatným pramenem vody, JZ pod hospodářským dvorem Semtíny (stpč. 51/1, 51/2, 97, 114, 120, 122). O: sběr J. Havlík z Vesce v roce 1985. N: střepy nádob: šest velkých šedohnědých střepů z okrajů nádob zduřelé profilace hrotité či oble zakončené, výzdoba vodorovnými, jednou mírně zvlněnými rýhami a vrypy, šedý střep z lahve s cihlově červeným povrchem zdobený jednotlivými rýhami a vlnicí. U: M Jičín či. 2742–750.<sup>3</sup> LIT.: *Ulrychová 2001c, příloha 98; táž 2004b, 159–160*.

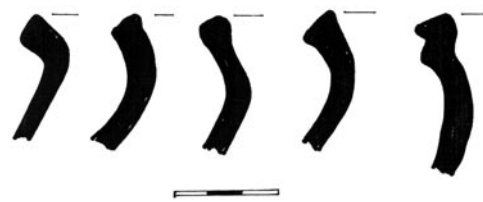
#### Podkost/Vesec u Sobotky

L: ostrožna Velká Poráň. O: sběr p. Hortíka před 1970. N: střepy nádob – pět okrajů zduřelé profilace, střepy z výdutí šedohnědých nádob s vodorovnými rýhami a volnými vlnicemi. U: M Jičín či. 6036–61. LIT.: *Ulrychová 2001c, příloha 99*.

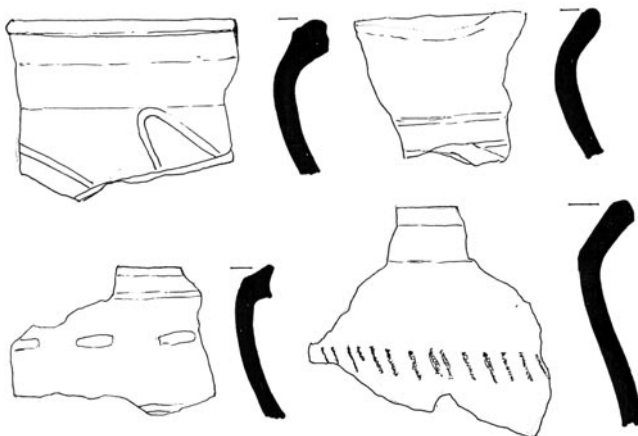
<sup>3</sup> Tamtéž jsou uloženy další soubory střepů nádob, pokud není uvedeno, tak dosud nepublikované (z bývalé sbírky muzea v Sobotce): či. 5911–5929: 12 masivních okrajových střepů šedohnědé barvy zduřelé profilace, 10 střepů z výdutě zdobených jednotlivými rýhami – vše z jedné nádoby, lepeno – zásobnice, či. 5930–5932: dva ze střepů splepené masivní okraje obdobného vzhledu jako předchozí, povrch červenohnědý a hnědošedý, či. 5932–5937: šest okrajů šedého střepu s oboustranně cihlově červeným povrchem, zduřelý okraj, z jedné nádoby, či. 5938–5969: 9 různé velkých šedohnědých okrajů nádob, vykloněné, kolmo či šikmo seříznuté, jeden zduřelé profilace, výzdoba vodorovnými rýhami (*obr. 11*), 22 střepů z výdutí a podstav nádob, s vodorovnými rýhami, rytými obloučky, jeden střep ze střední doby hradištní (hřebenová vlnice a rýhy), či. 6077–6110: 13 okrajů, šedý střep s oboustranně světlehnědým povrchem zduřelé profilace, jeden s výzdobou volnou trojnásobnou vlnicí na okraji výdutě, střepy z výdutí nádob – 4 zdobené vodorovnými rýhami a dva ještě volnou dvoj- a trojnásobnou vlnicí, dva tuhové střepy tloušťky 12 a 15 mm z výdutě zásobnice, či. 6120–6126: vykloněný, kolmo seříznutý hnědý okraj s výzdobou vlevo skloněnou trojnásobnou vlnicí, šedý okraj zduřelé profilace s jednoduchou vlnicí, střep z výdutě, tři střepy z výdutě s vodorovnými rýhami, podstava hnědé nádoby s obvodovou částí její stěny (či. 6120) (LIT.: *Ulrychová 2001c, příloha 100*), či. 6172–6201: 3 okraje – šedočervený zatažený, červenohnědý vzhůru vytažený, šedý vykloněný zduřelé profilace, tři masivní střepy z podstav šedých nádob s částí výdutí, střepy z výdutí nádob – většina zdobená různě umístěnými vodorovnými rýhami, ojediněle i jednoduchou vlnicí. Další nálezy z mladší doby hradištní a 13. století jsou uloženy v M Liberec (P 7470, 7603, 7971) a v M v Mladé Boleslavi (přír. č. 70/1995, 242/1997).

**Podkost/Vesec u Sobotky**

L: ostrožna Velká Poráň, severní okraj. O: anonymní výkop 1927 (p. Havlík z Vesce u Sobotky?). N: kulturní jáma, střepy nádob: masivní okraje zduřelé a vzhůru vytažené profilace, střepy z výdutí s vodorovnými rýhami. U: M Jičín č. 6004–6035. LIT.: *Ulrychová 2001c*, 62–63, příloha 97.

**Podkost/Vesec u Sobotky**

L: ostrožna Velká Poráň O: sběr Miroslav Hataš z Jičína před 1966. N: střepy nádob ev. č. 20/1999: silně omluté drobné šedé střepy s oboustranně červenohnědým či hnědým povrchem, výrazná příměs písku a slídových zrněk, čtyři střepy zdobené jednotlivými rýhami, ev. č. 30/1999: pět šedohnědých střepů z výdutí nádob s jednoduchou vlnicí, rýhou a jemnými šikmými vpichy. U: M Jičín ev. č. 20, 30/1999. LIT.: *Ulrychová 2001d*.

**Podkost/Vesec u Sobotky**

L: hradiště Poráň. O: sběr M. Nechvíle 18. 4. 2003. N: střepy – dva šedohnědé okraje kalichovité a jeden zduřelý profilace, pět střepů z výdutí zdobených vodorovnými rýhami, čtyři nezdobené střepy z výdutí. U: M Jičín č. 7855–58. LIT.: *Nechvíle 2006*.

**Podůlší**

L: bez lokalizace. O: neznámé. N: hrnec s částečně odlomeným okrajem, šedý střep s hnědým povrchem, okraj vykloněný, vně zesílený a podsekнутý, na výdutí řada šikmých pětinasobných vpichů, dvě třetiny výdutě pokryty vodorovnými rýhami, na podstavě otisky dřevěné podložky hrncířského kruhu. U: M Jičín č. 1600. LIT.: *Ulrychová 2001c*, 81.

**Obr. 11.** Podkost/Vesec u Sobotky. Keramika mladohradištní fáze zaniklé vsi Vrbice (M Jičín inv. č. 5942, 5939, 5940, 5944, 5938, 5943, 5946, 5943, 5941)

**Psinice**

L: dřevěná zvonice (stpč. 2) vestavěná do hřbitovní zdi jihozápadně od kostela sv. Jiří (stpč. 1). O: při opravě zvonice 15. 8.–19. 10. 1950, revize místa nálezů 19. 10. 1950 J. Chochol, ArÚ Praha, v hloubce 1 m. N: hromadný kostrový hrob nepietně uložených koster mužů, žen a dětí, 2 záušnice, 2 železné nože, střepy nádob, kosti drobných savců, deska z hoříckého pískovce. U: neznámé, foto záušnic v ArÚ Praha č. neg. 23113, antropologický materiál údajně uložen tamtéž. LIT.: *Ulrychová 2003g*, 195–200.

**Pševes**

L: bez lokalizace. O: neznámé. N: železné nůžky. U: ztraceno (údajně v M Jičín, v roce 1990 nenalezeno). LIT.: *Böhm 1932* (NZ).

**Pševes**

L: pole pana Jůdla, tj. zahrada ppč. 60/2, 67/4, 67/5 za domem čp. 63 v centru vsi u vodní nádrže. O: sběr majitele 1961. N: střepy nádob – dva šedohnědé vykloněné šikmo seříznuté okraje s příměsí velkých zrn slídy, podstava nádoby se značkou obdélné mříže, střep z výdutě nádoby zdoben volnou trojnásobnou vlnicí. U: sbírka Kopidlno (M Jičín) č. A 414. LIT.: *Ulrychová 2001c*, 106–107.

**Pševes**

L: S okraj pole ppč. 455/1 při jižním okraji Bílského rybníka. O: sběr 25. 4. 2001. N: střepy – šedé silně omluté s oboustranně šedohnědým povrchem a výraznou příměsí písku, poškozený vzhůru vytažený okraj, dva střepy s vodorovnou rýhou. U: M Jičín ev. č. 9/2001. LIT.: *Ulrychová 2003h*.

**Pševes**

L: ppč. 71 za roubenou chalupou čp. 34. O: sběr na skryté ploše pozemku před stavbou nového domu 27. 6. 2007. N: střepy nádob – drobný šedohnědý okraj vzhůru vytažený, střep z výdutě zdobený vodorovnou rýhou. U: M Jičín č. 12806–807. LIT.: *Ulrychová 2007g* (NZ).

**Pševes**

L: SZ od domu čp. 11 (stpč. 71) v okraji cesty ppč. 611/1. O: v rýze pro kanalizaci a v jejím okolí 4. 11. 2008. N: střep z okraje šedohnědé nádoby vzhůru vytažený profilace s oblým zakončením. U: M Jičín č. 13805. LIT.: *Ulrychová 2008c* (NZ).

**Pševes**

L: J od trati českých drah stpč. 78, asi 5 m J od kolejí. O: v jámě pro protlak vodovodu 7. 11. 2008. N: 4 střepy z výdutě velké šedé nádoby s cihlově červeným povrchem zdobené vodorovnými rýhami, šedý střípek s hnědým povrchem a vodorovnou rýhou. U: M Jičín č. 13825–829. LIT.: *Ulrychová 2008c* (NZ).

**Rakov**

L: S od silnice Markvartice–Rakov, pole ppč. 369/1, 2, Z od zaniklé vodoteče. O: letecká prospekce a sběr 26. 11. 1997. N: rozorané sídlíšní objekty, střep červenohnědé barvy s jednotlivými vodorovnými rýhami. U: M Jičín ev. č. 2/1997. LIT.: *Ulrychová 1998e*.

**Rašín**

L: pole ppč. 146, návrší východně od severní části obce, poloha Pod křížem. O: sběr Sigl 29. 7. 1963. N: šedý střep z výdutě s oboustranně hnědošedým povrchem a jednotlivými rýhami, 4 šedé střípky z výdutí, jeden s výraznou příměsí zrněk slídy, další s vodorovnou rýhou. U: M Hradec Králové (sine). LIT.: *Vokolek 1964; Ulrychová 2007m*, 163.

**Rašín**

L: usedlost čp. 26 (stpč. 1, ppč. 1/1), severní okraji vsi. O: neohlášená stavba veterinární kliniky 19. 9. 2009 a 23. 1. 1997, sběr na hromadách vytěžené hlíny. N: střepy nádob: tři šedé okraje zduřelé a vzhůru vytažené profilace, třetí masivní vzhůru vytažené profilace s bodovými zrnky slídy (miska), tři z výdutí nádob s různým počtem vodorovných rýh, další z podstavy šedoohnědé nádoby a částí stěny, pět nezdobených šedých střepů s oboustranně hnědým, hnědošedým či červenošedým povrchem. U: M Jičín č. 12436–447. LIT.: *Ulrychová 2007h (NZ); táž 2007m*, 163.

**Robousy**

L: bez lokalizace. O: neznámé. N: šedoohnědá soudkovitá nádoba s odlomeným, nejspíš dovnitř zataženým okrajem, pod ním řada šikmých vrypů, dvě třetiny výdutě pokryty rytou šroubovicí, na podstavě 1 mm hluboký kruhový otisk podložky hrnčířského kruhu, výška 110 mm, průměr ústí 98 mm, podstavy 93 mm. U: M Jičín č. 1599. LIT.: *Sigl 1972*, II, 101. P: Další střepy nádob mladohradištní datace jsou uloženy v soukromé sbírce p. Plášila v Mlázovicích.

**Rohoznice**

L: osada Polšť, JZ od Rohoznice, tzv. Maternovo pole, tj. poloha „Na rybníku“ a Z od osady Polšť. O: sběr majitele před rokem 1939. N: dva šedé střepy nádoby s hnědým povrchem. U: M Hořice č. 13510. LIT.: *Sigl 1972*, II, 79–80; *Ulrychová 2009*, 457. P: Další pole téhož majitele JV od osady.<sup>4</sup>

**Řehec**

L: severní okraj intravilánu, poloha U trafostanice? O: neznámé. N: podstava nádoby se značkou. U: M Jičín č. 3262. LIT.: *Ulrychová 2006c*, 869.

**Slatiny**

L: ppč. 149 mezi domy čp. 26 a čp. 136. O: v rýze pro plynovod před vraty 30. 8. 2001. N: kulturní vrstva, střepy nádob – hnědý okraj zduřelé profilace s vodorovnou rýhou v podhrdlí, kvalitní výpal, příměs velmi jemného písku a bodových zrněk slídy, kvalitní zboží, šedý okraj téže profilace s oboustranně cihlově červeným povrchem, jednoduchý okraj šedoohnědé poklice. U: M Jičín ev. č. 23/2001. LIT.: *Ulrychová 2003i*.

**Slatiny**

L: zahrada ppč. 248. O: v pasových základech stavěného domu 7. 8. a 4. 9. 2001. N: střepy – dva drobné šedé z výdutí nádob s oboustranně šedoohnědým povrchem, jeden s vodorovnou rýhou. U: M Jičín ev. č. 19/2001. LIT.: *Ulrychová 2003i*.

**Slatiny**

L: vně S okraje vsi ppč. 1288. O: stavba inženýrských sítí pro 12 domů 19.–24. 11. 2009, sběr po skrývce ornice. N: 6 střepů nádob: šedé s oboustranně šedoohnědým povrchem, dva s vodorovnými rýhami, vzhůru vytažený okraj. U: M Jičín č. 17895–910. LIT.: *Ulrychová 2009f (NZ)*.

**Slavhostice**

L: bez bližší lokalizace (nejspíš poloha Nade dvorem). O: neznámé, před rokem 1964. N: střepy – okraje a dva střepy z výdutí nádob šedé barvy, povrch různých odstínů hnědé, šedé a cihlově červené, kvalitní výpal, příměs velmi jemného písku a bodových zrněk slídy, a) okraje zduřelé profilace, výzdoba šikmými vrypy nebo vpichy, ojediněle trojnásobnou vlnicí a vodorovnými jednotlivými rýhami, jednou pás kruhových kolků s pásem středových důlků nad vodorovnou rýhou, b) masivní okraje zduřelé a vzhůru vytažené profilace, c) 2 střepy z podhrdlí – jeden s vodorovnými rýhami, druhý s vodorovnou rýhou, šikmou rýhou a nehtovitým důlkem, 4 podstavy šedých hrnců, jedna s vnitřním hnědým povrchem. U: M Jičín č. 1491, 1896–1934, 1945–55. LIT.: *Sigl 1972*, II, 123 (či. 1491); *Ulrychová 2001c*, 109.

**Slavhostice**

L: východně od silnice Slavhostice–Češov, tj. ppč. 257. O: v roce 1924. N: kostrový dvojhrob, nádoba, stříbrem plátovaná bronzová záušnice průměru 27 mm, vnitřní průměr 17 mm, jeden konec v podobě esovité kličky, druhý kolmo ukončen. U: sbírka Češov č. 415 (záušnice, původně v majetku Rudolfa Hrdého ze Slavhostic, nyní M Jičín). LIT.: *Ulrychová 2001c*, 108–109.

<sup>4</sup> V muzeu v Hořicích jsou uloženy střepy nádob z tzv. Maternova pole z mladší doby hradištní a vrcholného středověku (či. 13510). Podle sdělení místních obyvatel je místem jejich nálezu tzv. Maternovo pole západně od osady Polšť na terase severně nad nivou Bystřice. Místo je svažité k jihu a od severu je kryté mírným zalesněným návrším. Pravděpodobně zde stála ves Zásada, která se jako zaniklá připomíná již k roku 1238 v majetku Zbraslava z Miletína. Poté byla znovu vysazena (střepy z celého 16.–17. století). V současnosti jsou zde pouze tři rekreační usedlosti a jeden trvale obývaný dům.



**Slavhostice**

L: poloha Nade dvorem mezi hospodářským dvorem a hřbitovem, ppč. 159/1, 159/2, 159/3, 144/7. O: sběr a) k ověření ústní informace 23. 9. 1999 Ulrychová, Lhotová, b) sběr Langhans, Lhotová jaro až podzim 2002–2003. N: střepy nádob a) 4 šedé střepy se šedohnědým a červenohnědým povrchem, příměs písku a zrněk slídy, jeden mělce žlábkovaný, další s vodorovnou rýhou, kvalitní výpal, b) okraje šedého střepu s oboustranně hnědým, šedým, červenohnědým povrchem, zduřelé a vzhůru vytažené profilace několika variant, okraj misky (či. 7400), šedohnědé střepy z výdutí nádob zdobené jednoduchou či trojnásobnou vlnou vlnicí a vodorovnými rýhami, střepy z výdutí s výraznou příměsí slídy. U: M Jičín a) ev. č. 250/1999, b) 7179–96, 7120–8, 7201, 7203, 7233, 7261, 7264. LIT.: *Ulrychová 2001e; táž 2004d*.

**Slavhostice**

L: jako předchozí. O: sběr J. Plachý, Slavhostice, jaro a podzim 2008. N: střepy nádob obdobného vzhledu a profilace jako předchozí nález. U: M Jičín č. 17716–748. LIT.: *Ulrychová 2009g* (NZ).

**Slavhostice**

L: na ryté ploše zahrady (ppč. 23/1) před průčelím domu čp. 36, poloha Na ostrově. O: sběr 19. 8. a 9. 11. 2000. N: šedé střepy s výraznou příměsí slídy, jedno- či oboustranně hnědý až červenohnědý povrch, výzdoba vlnou jednoduchou vlnicí. U: M Jičín ev. č. 19/2000. LIT.: *Ulrychová 2003j*.

**Slavhostice**

L: ppč. 93/1 (zahrada domu čp. 35), přibližně 150 m JJV od předchozího místa nálezů. O: při stavbě domu 4. 8. 2009 sběr. N: střepy – masivní šedý oble zakončený okraj kalichovité profilace s oboustranně šedým povrchem, šedý a červenohnědý střep z podhrdlí – oba zdobené vodorovnými rýhami. U: M Jičín č. 17444–46. LIT.: *Ulrychová 2009h* (NZ).

**Sobčice**

L: u sochy sv. Tadeáše na ppč. 178/1, 179/1. O: sběr J. Sigl v roce 1964. N: střepy šedé barvy s oboustranně hnědým nebo červenohnědým povrchem, kvalitní výpal, výzdoba vodorovnými rýhami, vlnou vlnicí, zduřelé profilace. U: M Hradec Králové (sine). LIT.: *Sigl 1972*, II, 126.

**Sobčice**

L: naproti nádraží Českých drah, tj. ppč. 343/1, pole S nad říčkou Javorkou. O: záchranný výzkum Sigl 1964. N: kulturní jáma, střepy, šedé, jedno- či oboustranně šedohnědý povrch, výzdoba jednotlivými rýhami. U: M Hradec Králové č. 26915–918. LIT.: *Sigl 1972*, II, 125.

**Sobčice**

L: ppč. 169. O: sběr Vokolek, Vencel září 1964. N: střepy – šedý se světlehnědým povrchem, další s vodorovnou rýhou. U: M Hradec Králové č. 26919–924. LIT.: *Sigl 1972*, II, 125.

**Sobotka**

L: před domem pana Lamra, tj. čp. 143 ve středu Černínské ulice SZ od náměstí. O: záchranná akce K. Samsíňák 5. 8. 1946 při stavebních úpravách ulice. N: kulturní jáma, střepy nádob (původně 110 – zachováno 96 kusů): šedohnědé a červenohnědé barvy s příměsí velmi jemného písku, bodovými zrny slídy, kvalitní výpal, okraje zduřelé a vzhůru vytažené profilace několika variant, asi polovina střepů z výdutí nádob zdobena různým počtem různě provedených vodorovných rýh, ojediněle i nízkou jednoduchou vlnicí, jediný střep z výdutě světlehnědé nádoby se třemi širokými pásy červené barvy. U: M Jičín č. 5111–206. LIT.: *Divíšek – Samsíňák 1946* (NZ); *Klápště – Waldhauser 1990*.

**Sobotka**

L: přibližně 150 m SV od stanice Českých drah. O: při stavbě komunikace roku 1987. N: 6 objektů – kulturní jámy/polozemnice?, střepy nádob z objektu 6/1987, okraje zduřelé a vzhůru vytažené profilace šedohnědé barvy, kvalitního výpalu, zlomek lahve pokrytý jednoduchou vysokou úzkou vlnicí, střepy z výdutí zdobené vodorovnými rýhami, dva jednoduchou vlnou vlnicí. U: M Jičín 5780–800 (sbírka Sobotka), žádné další nálezy této lokalizace nezjištěny LIT.: *Waldhauser 1989*.

**Sobotka**

L: u nádraží Českých drah. O: sběr p. Kašpara na vlastní zahradě v červnu 1986. N: střepy šedých a šedohnědých nádob – vzhůru vytažený oble zakončený okraj tloušťky 12–16 mm, střepy výdutí nádob s vodorovnými rýhami, poškozený železný hřebík, železná struska. U: M Jičín č. 2751–784. LIT.: nepublikováno. P: Jde nejspíš o část předchozího nálezů.

**Sobotka**

L: v lomu naproti JV svahu v polovině vzdálenosti Sobotka–Nepřívěc (?), tj. v blízkosti plovárny a kempu pod Humprechtem (ve svahu JV nad plovárnou). O: sběr Waldhauser 1965. N: část misky s lištovitým okrajem zdobeným elipsoidními vrypy a s rýhou pro pokličku, střepy nádob s jednoduchou vlnicí či rytou šroubovicí. U: zámek Humprecht (nenalezeno). LIT.: *Waldhauser 1965b; týž 1970* (NZ).

**Sobotka**

L: bez lokalizace. O: neznámé. N: 69 střepů – šedohnědé okraje zduřelé profilace, kvalitní výpal, příměs velmi jemného písku, na podhrdlí vodorovné rýhy, hrotitá vlnice a vodorovné rýhy, na střepech z výdutí nádob různě ryté

vodorovné rýhy, masivní vykloněné okraje dovnitř zatažené oble zakončené, vně i uvnitř plastická páska, zvířecí kosti, železná tyčinka s roztepaným zakončením. U: M Jičín č. 2678–741. LIT.: nepublikováno.

### Sobotka

L: stpč. 271, vnější obvod domu čp. 21 Na Šafrancích. O: sběr na hromadě vytěžené hlíny 7.–17. 7., neohlášená stavba 2009. N: šedé střepy nádob s oboustranně hnědým povrchem, okraje: masivní zduřelé profilace, obdobný s výzdobou neúplnou a úplnou řadou vpichů na podhrdlí, střepe z podhrdlí, dva šedé z výdutě, šedý střepe z podstavy nádoby a části stěny. U: M Jičín č. 17105, 17176–180. LIT.: *Ulrychová 2009ch* (NZ).

### Staré Místo

L: při stavbě požární zbrojnice v centru vsi, tj. stpč. 6/6 (v současnosti vodojem) jižně od panelového domu stpč. 740. O: sběr při stavbě Z. Drenko 1966. N: střepe – dva šedé okraje zduřelé profilace, dva střepe z výdutě s vodorovnými rýhami, jeden i s jednoduchou vlnicí, zlomek podstavy nádoby, 2 zvířecí kosti, kostěné šídlo. U: M Jičín č. 3175–182. LIT.: nepublikováno.

### Staré Místo

L: ppč. 6/1, 166 u domu čp. 66 a SV od něho v bývalé zahrádkářské kolonii. O: sběr M. Demuthová, Staré Místo, 17. 10. 2000, 1. 12. 2002, 1. 4. a v září 2003. N: omleté střepe nádob, přeslen, a) ev. č. 28/2000 střepe podstavy šedohnědé nádoby, příměsí hrubý písek až kamínky a zrnka slídy, šedý konický přeslen zdobený rytou klikatkou, b) šedé střepe s jedno- či oboustranně šedohnědým povrchem: zlomek podstavy nádoby s částí stěny, z výdutě, další z výdutě zdobený jednoduchou vlnicí, z výdutě s vodorovnými rýhami, okraj zduřelé profilace, č. 7794, 7800, 7801, 7804), c) 4 okraje a šest zdobených střepe: okraje zduřelé profilace šedohnědé, hnědé, šest hnědých a šedých střepe z výdutě nádob zdobených vodorovnými rýhami (č. 8109, 8110, 8116, 8127, 8118–8121, 8123, 8125), d) okraj a střepe z výdutě: šedý okraj s hnědým povrchem zduřelé profilace, 6 střepe z výdutě nádob s vodorovnými rýhami (č. 8487, 8472, 8481, 8485, 8486, 8489, 8490), e) 4 okraje, dva střepe z výdutě: šedý střepe s částečně setřeným hnědým či šedohnědým povrchem, okraje zduřelé profilace, dva vzhůru vytažené, dva střepe z výdutě s vodorovnými rýhami (č. 8561–564, 8557, 8567). U: vše M Jičín. LIT.: *Ulrychová 2003k; táž 2006d*.

### Staré Hrady

L: severně od zámku na ppč. 6/1, 4. O: z erodovaného svahu sběr E. Bílková, Sedliště, v březnu 2007. N: střepe: dva šedohnědé okraje, jeden dovnitř oble zavnutý, druhý zduřelé profilace, 8 šedých střepe z výdutě nádob, tři s červenohnědým povrchem, ostatní s hnědým povrchem, dva očazené, dva s vodorovnými rýhami, jeden s částí podstavy. U: M Jičín č. 12981–2, 12984–91. LIT.: *Ulrychová 2007ch* (NZ).

### Staré Hrady

L: ze zámku či jeho blízkého okolí, tj. ppč. 6/1–4, 800/2, stpč. 1, 2, 3/1–2, 3/4–8. O: při vyklízení zásypu gotické části zámku v letech 1975–1977. N: střepe nádob kvalitního výpalu a velmi jemného písku ve střepe: 9 okrajů šedohnědé či červenohnědé barvy zduřelé profilace, masivní šedé a červenohnědé okraje vzhůru vytažené několika variant, dva tuhé střepe ze zásobnic – z výdutě a z podstavy, nezdobené s hnědým povrchem, 12 střepe z výdutě s vodorovnými rýhami, jeden s jednoduchou vysokou vlnicí, jeden s vodorovnými liniemi vpichů, nezdobené střepe. U: M Jičín, přír. č. 67/2002 (sbírka Staré Hrady). LIT.: nepublikováno.

### Střepeč

L: tzv. dvorská pole, tj. po obou stranách silnice Střepeč–Chyjice, J od barokního špýcharu a hospodářského dvora (stpč. 48). O: sběr p. Trnková v červnu 1951. N: střepe: vykloněný šedohnědý okraj zduřelé profilace, dva střepe z podhrdlí, hnědé barvy, zdobené jednotlivými rýhami. U: sbírka Libáň č. 51 (P 148, M Jičín). LIT.: *Ulrychová 2001c*, 114.

### Střepeč

L: hospodářský dvůr (stpč. 48). O: neznámé. N: střepe, dva přesleny: 5 okrajů šedé barvy zduřelé profilace několika variant, střepe z výdutě nádob zdobené vodorovnými rýhami, pásem vpichů, volnou trojnásobnou vlnicí, plošně vodorovnými rýhami, šedý střepe ze zásobnice tloušťky střepe až 10 mm, světlešedý střepe s otvorem a bodovými zrnky slídy, 2 přesleny: jednoduchý kamenný pokrytý oběžnými rýhami, hliněný s vykrajovaným obvodem. U: M Jičín č. 13286–332 (sbírka Dětenice). LIT.: nepublikováno.

### Střepeč

L: pole vlevo od silnice Střepeč–Bystřice jižně od Střepeč za hospodářskými budovami JZD, poloha Podhrázská louka, tj. ppč. 248, pole SV podél silnice Střepeč–Chyjice, JV od barokního špýcharu. O: sběr Vokolek, Štafl 26. 4. 1968. N: střepe nádob: šedý okraj se světlehnědým povrchem kalichovité profilace, šedý okraj zduřelé profilace, oba kvalitního výpalu a jemného písku ve střepe. U: M Hradec Králové č. 27965–966. LIT.: *Vokolek 1969*.

### Střepeč

L: V od budovy školy (dnes Obecní úřad) k trafostanici, tj. stpč. 27. O: na zasypané rýze pro telefonní kabel 8. 8. 2000. N: střepe šedohnědé barvy se světlehnědým, šedým či červenohnědým povrchem, střepe okraje zduřelé profilace, střepe z výdutě: tři zdobené vodorovnými rýhami. U: M Jičín ev. č. 15/2000. LIT.: *Ulrychová 2003 l*.

### Střepeč

L: ppč. 108/1, 2, střed vsi. O: při skrývce pro nové hřiště 3. 8. 2006. N: střepe – světlehnědý okraj zduřelé profilace s červenohnědým povrchem, šedohnědý vykloněný vně zesílený oble zakončený okraj s červenými skvrnami na po-

vrchu, šedohnědý střepek z výdutě s výraznou příměsí zrněk slídy zdobený vodorovnými rýhami a na ně kolnými jednotlivými rýhami. U: M Jičín č. 11869, 12274–5. LIT.: *Ulrychová 2006e* (NZ).

### **Střepeč**

L: stpč. 846/6, střed vsi, socha Kalvarie. O: při opravě sousoší a opěrné zdi pod svahem za sochou 27. 9. 2006. N: střepy nádob – pět šedohnědých střepů z výdutí nádob s oboustranně světlehnědým povrchem, tři s vodorovnými rýhami. U: M Jičín č. 13731–373, 12375, 12376. LIT.: *Ulrychová 2006e* (NZ).

### **Střepeč**

L: ppč. 443/1, pole JZ od Starohrádeckého lesa, SZ od Střepečského rybníka, J od rozhraní katastrů Střepeč a Nadslav. O: sběr M. Valenta ze Střepeč 27.–28. 5. 2006. N: střepy nádob: tři šedé, dva s hnědým povrchem, hrubý písek ve střepu, jeden s jednoduchou nízko vlnicí (?). U: M Jičín č. 11978, 12005, 12008. LIT.: *Ulrychová 2006f* (NZ).

### **Střepeč**

L: JV okraj katastru u zaniklého Špíglova mlýna severně nad Mrlinou a SZ nad obnoveným rybníkem Jordán, ppč. 248/1, 255. O: sběr M. Valenta ze Střepeč 27.–28. 5. 2006, v lednu 2007, 2. 5. 2008. N: tři soubory střepů nádob: a) 6 okrajů šedé, šedohnědé, červenohnědé barvy, zduřelé profilace, střepy z výdutí nádob světlehnědého, červenohnědého a hnědého povrchu, z toho 4 zdobené jednotlivými rýhami, b) 2 šedé okraje kalichovité profilace, střepy z výdutí se šedým či hnědým povrchem a výraznou příměsí hrubého písku, c) 4 šedohnědé okraje, šedý střepek, vykloněné oble zakončené nebo kolmo seříznuté, tuhový střepek s povrchovým rýhováním, střepy z výdutí nádob, jeden s vodorovnými rýhami a dvěma důlky. U: M Jičín a) č. 12138–145, 12177–178, 12146–148, 12150–160, 12164, b) č. 12468–69, 12471–475, 12477, c) 15922, 12930, 15950, 15955, 15947, 15931–932, 15935–936, 15944, 15948. LIT.: *Ulrychová 2006g* (NZ).

### **Studeňany**

L: bez lokalizace. O: neznámé, dar pí Macků ze Studeňan v roce 1934. N: hnědá nádoba s odlomeným okrajem, na výdutí pás náhodně rozmístěných důlků a pod ním zběžně provedené vodorovné rýhy (šroubovice), na podstavě značka – uprostřed kruhu dvě zkřížená břevna, výška 97 mm, průměr podstavy 90 mm. U: sbírka Železnice č. 93 (M Jičín). LIT.: nepublikováno.

### **Třebnouševs**

L: V okraj vsi, naleziště č. V, U kříže, ppč. 227, 228, 232. O: sběr Boček, Kalferst 7. 3. 1984. N: střepy nádob, přeslen: šedé střepy s oboustranně světlešedým či světlehnědým povrchem, příměsí písku, kvalitní výpal, jeden s vodorovnou rýhou. U: M Hradec Králové přír. č. 107/1984. LIT.: *Boček – Kalferst 1987*.

### **Třebnouševs**

L: V okraj vsi, naleziště č. VI., pole S od silnice do Jeřic, ppč. 194, 205, 206. O: sběr Boček, Kalferst 7. 3. 1984. N: střepy nádob: šedé střepy nádob s červenohnědým, šedým či hnědým oboustranným povrchem, s hrubým pískem až kamínky, šedý okraj zduřelé profilace s vnitřním červenohnědým povrchem. U: M Hradec Králové přír. č. 108/1984. LIT.: *Boček – Kalferst 1987; Ulrychová 2007m*, 162–163.

### **Třebovětice**

L: pole p. Černého v poloze Na Vescích, tj. ppč. 157 J od vsi, jižní svah nad říčkou Bystřicí. O: sběr J. Siegel 27. 11. 1955 a v r. 1957. N: soubor šedých střepů s jedno- či oboustranně šedohnědým či hnědým povrchem a příměsí písku, ojediněle vodorovné rýhy, vykloněný okraj oble zakončený, střepy tuhové zásobnice včetně kyjovitě zesíleného okraje zdobeného hřebenovou vlnicí. U: M Hořice přír. č. 161–164/1957, 166–171/1957, č. 4749. LIT.: *Sigl 1972*, II, 139.

### **Třebovětice**

L: naleziště č. II, ppč. 240/1, 230/13–230/18. O: sběr J. Boček 13. a 27. 10. 1987. N: šedé a šedohnědé střepy s příměsí písku a oboustranně šedohnědým povrchem, kvalitní výpal, výzdoba rýhami. U: M Hradec Králové přír. č. 15–16/1988. LIT.: *Kalferst – Sigl – Vokolek 1989*, 18.

### **Třtěnice**

L: u S okraje obytného domu usedlosti čp. 24 (stpč. 45/1) ve středu vsi. O: v rýze pro plynovodní přípojku 27. 8. 1996. N: šedohnědý střepek z výdutě nádoby hnědého povrchu se dvěma jednotlivými vodorovnými rýhami. U: M Jičín ev. č. 39/1996. LIT.: *Ulrychová 1998f*.

### **Tuř**

L: ppč. 2/2, zahrada J od tzv. zámečku (tvrze) čp. 1. O: náhodný povrchový nále v parku 25. 4. 2001, sběr 8. 6. 2004. N: šedé střepy z podhrdlí a výdutí nádob s příměsí písku, část s červenohnědým a šedočerveným povrchem. U: ev. č. 10/2001, č. 9108–119. LIT.: *Ulrychová 2003m; táž 2007i*.

### **Údrnice**

L: bez lokalizace. O: neznámé. N: šedý střepek s oboustranně šedým povrchem zdobený širokými jednotlivými vlnicemi, obdobný zdobený jednotlivými vodorovnými rýhami. U: sbírka Libáň č. 17 (P 151). LIT.: *Ulrychová 2001c*, 116.

### **Újezd pod Troskami**

L: osada Čimyšl, usedlost čp. 14, zahrada ppč. 537. O: při stavbě bazénu sběr v okolí jámy 14. 4. 2006. N: střepy nádob hnědé barvy, tenkostěnné s příměsí písku a kvalitně vypálené, dva okraje dvou nádob vzhůru vytažené, tři střepy z výdutí nádob nezdobené. U: M Jičín č. 11852–856. LIT.: *Ulrychová 2006h* (NZ).



**Obr. 12.** Velešice. Okraje nádob nalezených u kostela (M Jičín ev. č. 84/1994)

### Úlibice

L: JZ okraj intravilánu u silnice na Robousy, severní část ppč. 220/1 ev. i 229/30. O: sběr L. Kozelny v roce 1971 při melioracích. N: šedé střepy nádob s oboustranně šedohnědým povrchem, s příměsí písku, kvalitního výpalu, okraj zduřelé profilace. U: M Hradec Králové přír. č. 55/1971. LIT.: *Vokolek 1975*.

### Velešice

L: pole asi 5 m S od kostela Nanebevzetí P. Marie, tj. ppč. 6/1. O: sběr D. Srp z Vlhoště červenec–srpen 1991. N: šedé střepy s oboustranně šedým povrchem, příměsí písku, kvalitní výpal. U: M Jičín č. 4289–293. LIT.: *Ulrychová 1995c*.

### Velešice

L: V od kostela na návsi ppč. 146/1 a Z část pole ppč. 52/1 (severně od cesty 152/2). O: sběr 8. 11. 1994. N: střepy nádob: 3 šedohnědé okraje s oboustranně hnědým povrchem zduřelé profilace, dva střepy z výdutí nádob – jeden s hlubokou rýhou. U: M Jičín ev. č. 86/1994. LIT.: *Ulrychová 1997d*.

### Velešice

L: S od kostela na poli ppč. 6/1. O: sběr 3. 11. 1994 a 3. 4. 2001 k ověření předchozích nálezů. N: a) 11 střepů z okrajů nádob: šedé, oboustranně červenohnědý, hnědý či šedý povrch, vykloněné s okružím, oble či hrotitě zakončené, 32 střepů z výdutí zdobených vodorovnými rýhami, 40 střepů z výdutí: šedé, oboustranně červenohnědý povrch, silnostěnný tuhový okrajový střep s jednoduchou vlnicí, b) 35 střepů šedých s oboustranně šedohnědým povrchem, kvalitní výpal, 4 okraje vykloněné, zesílené, hrotitě zakončené, vzhůru vytažené, střepy z výdutí nádob zdobené vodorovnými rýhami, ojediněle řadou kapkovitých vrypů a plastickou páskou zdobenou pásem sedminásobných vpičů. U: M Jičín ev. č. 84/1994 (*obr. 12*) a 6/2001. LIT.: *Ulrychová 1997d; táž 2003n*.

### Velešice

L: V od domu čp. 23 (stpč. 5). O: sběr z profilu plochy upravované na zahrádku 22. 9. 1999. N: šedé střepy s oboustranně světlehnědým povrchem: okraj zduřelé profilace, polovina podstavy nádoby, 4 střepy z výdutí – jeden s vodorovnou rýhou. U: M Jičín ev. č. 247/1999. LIT.: *Ulrychová 2001f*.

### Velešice

L: náves, ppč. 146/1 – jižní část. O: v rýze pro STL plynovod 21. 9. 2007. N: střepy – podhrdlí šedohnědé nádoby zdobené třemi vodorovnými rýhami, dva hnědé střepy z výdutí nádob s tmavohnědým povrchem. U: M Jičín č. 12957–8, 12960. LIT.: *Ulrychová 2007k (NZ)*.

### Velešice

L: V okraj návsi (ppč. 146/1) v příkopu pod valem hradiště. O: v rýze pro vodovodní přípojku k faře (čp. 1, stpč. 13) 18. 8. 2007. N: vakovitá zásobní jáma, střepy: masivní šedohnědý hrubě písčité okraj velké zásobnice zdobený šikmými vrypů, šedohnědý okraj vykloněný, vně zesílený a oble zakončený, šedý hrubě zrnitý střep z nádoby tloušťky 15 mm (nejspíš z téže zásobnice). U: M Jičín č. 12901–3. LIT.: *Ulrychová 2007k (NZ)*.

### Velešice

L: J podél hřbitovní zdi okrajem návsi, ppč. 146/1 k čp. 1. O: vodovodní přípojka k faře 18. 8 a 22. 8. 2007, sběr na zasypané rýze, neohlášená stavba. N: šedé střepy nádob se světlehnědým a červenohnědým povrchem, dva okraje zduřelé profilace, střepy z výdutí nádob s vodorovnými rýhami a pásem šikmých vrypů. U: M Jičín č. 12846–847, 12849–852, 15854–855, 12857–867, 12869–872, 12874–875, 12877–880. LIT.: *Ulrychová 2007k (NZ)*.

### Velešice

L: střed návsi ppč. 146/1, asi 10 m východně od kostela. O: v jamkách průměru 15 cm pro informační tabuli 4. 7. 2008. N: šedé střepy s oboustranně světlehnědým povrchem, podhrdlí s bodovými zrnky slídy, jeden s rýhou. U: M Jičín č. 13355–361. LIT.: *Ulrychová 2008 (NZ)*.

### Velíš/Podhradí

L: jižní svahy pod hradním kopcem, tj. rozhraní obou katastrů. O: sběr J. Bernard před r. 1932. N: 9 střepů šedých s oboustranně šedohnědým povrchem, výrazně tenkostěnných, z toho 6 okrajů: čtyři zduřelé profilace několika variant, 3 střepy nádob z výdutí s vodorovnými rýhami (dva plošně jimi pokryté), šedý střep z výdutě se dvěma pásy trojnásobné vlnice. U: M Jičín č. 1154–1165, 1504. LIT.: nepublikováno.

### Velíš/Podhradí

L: ?, temeno kopce pod sutinami hradu (spíše k. ú. Podhradí) O: výkop J. Bernard 1924. N: 6 kostrových hrobů, střepy nádob. U: nejspíš ztraceno. LIT.: *Ulrychová 2007m*, 161–162.

### Velíš

L: dvůr usedlosti čp. 21 (stpč. 27/1). O: při stavbě lokální čističky vody a kanalizační přípojky 31. 10. 2008. N: okrajový střep šedohnědé nádoby vzhůru vytažený. U: M Jičín č. 13874. LIT.: *Ulrychová 2008e (NZ); táž 2009*, 461.



**Vlhošť**

L: na poli u obce. O: sběr D. Srp červen–červenec 1991. N: tři hnědošedé okraje šedého střepu, vykloněné, šikmo a kolmo seříznuté, třetí zduřelé profilace, kvalitní výpal. U: M Jičín č. 4294–4296. LIT.: *Ulrychová 1995d*.

**Vlhošť**

L: jižní okraj louky ppč. 15/1 podél cesty ppč. 245. O: v rýze pro NN přípojku 23.–24. 10. 2008. N: tmavošedý písčité střep s příměsí slídových zrněk zdobený nesouběžnými rýhami. U: M Jičín č. 13788. LIT.: *Ulrychová 2008f* (NZ).

**Vojice**

L: pod Dolením rybníkem na poli patřícímu k čp. 104. O: sběr J. Siegel 27. 10. 1952, v r. 1955, další nálezy z daru řídícího učitele Vokouhleckého. N: šedé střepy z výdutí: s červenohnědým povrchem zdobený rýhami, světlehnědý zdobený jednoduchou vlnicí a šikmými vpichy, další zdobený jednoduchou vlnicí. U: M Hořice č. 19757 (školní sbírka Vojice). LIT.: *Sigl 1972*, II, 148.

**Volanice**

L: SZ od vsi na místě zaniklého lesa Bažantnice v místě mohylového pohřebiště, pravděpodobně ppč. 275. O: výkop p. Drábka z Volanic 1861 a 1865. N: šedé střepy nádob se šedohnědým povrchem – okraje zduřelé profilace několika variant, 4 střepy z výdutí nádob s vodorovnými rýhami, 2 nezdobené střepy. U: M Nový Bydžov č. 5709–5721. LIT.: *Sklenář 1992*, 271.

**Volanice**

L: stpč. 49/1, střed vsi. O: při stavbě bazénu sběr na vytěžené zemině 17. 7. a 20. 8. 2002. N: střepy nádob: 5 okrajů zduřelé a vzhůru vytažené profilace šedého střepu a hnědého či červenohnědého povrch, 14 střepů z výdutí různých nádob, jeden zdoben vpichy, 4 s vodorovnými rýhami, ostatní nezdobené. U: M Jičín č. 7433, 7435–54. LIT.: *Ulrychová 2004e*, 308.

**Vřesník**

L: katastrální území Vřesník? O: sběr p. Kulhánka. N: dvě podstavy nádob se značkou. U: sbírka Vřesník (M Jičín) položka č. 50 (značeno jako Vřesník 28) a č. 60. LIT.: *Ulrychová 2006ch*, 870–871.

**Vysoké Veselí**

L: u školy, tj. bývalý zámek stpč. 1 na návrší SV nad náměstím. O: výkop kanalizace pro školu 1962, sběr Vokolek. N: střepy nádob: z podstavy a výdutě šedé nádoby světlehnědého povrchu, 4 šedé okraje – vzhůru vytažené šedohnědého povrchu, vzhůru vytažený oblé zakončený s vnitřním světlešedým povrchem, vykloněný oblé zakončený s vodorovnými rýhami na okraji výdutě a vnitřním světle šedohnědým povrchem. U: M Hradec Králové (sine). LIT.: nepublikováno.

**Vysoké Veselí**

L: návrší SV od náměstí, v okolí zámku (školy) a kostela. O: sběr Ulrychová 4. 3. 1999. N: střepy nádob a) světlehnědé tenkostěnné s příměsí písku, kvalitní výpal, knoflík poklice, zlomek podstavy a podhrdlí s červenou malbou, z výdutí nádob – s mělce žlábkovaným povrchem, vykloněný červenohnědý okraj kalichovité profilace, dva šedé střípky s oboustranně světlehnědým povrchem, b) šedohnědé střepy obdobného vzhledu jako předchozí soubor, 3 okraje zduřelé profilace, 3 střepy z výdutí – jeden s rýhou. U: M Jičín ev. č. a) 10/1999, b) 11/1999. LIT.: *Ulrychová 2001g; táž 2009*, 462.

**Vysoké Veselí**

L: poloha Paloukové při cestě na Kákovice, tj. střed pole ppč. 425/6. O: náhodný nález 19. 7. 2008. N: šedý střep z výdutě, tloušťky 11 mm, s výraznou příměsí písku a světle hnědošedým povrchem. U: M Jičín č. 13470. LIT.: *Ulrychová 2008g* (NZ).

**Zámostí**

L: hradiště Hrádky, ostrožna Starý Hrádek. O: 1925, 1935–1936 StAÚ Praha, 1941 NM Praha. N: řadové kostrové pohřebiště (nejméně 20 hrobů), střepy nádob, železné nože, bronzové a postříbřené záušnice, tkanina, pískovcové kameny (obložení hrobů?). U: NM Praha č. 57084–095. LIT.: *Turek 1946*, 128–138.

**Zámostí**

L: hradiště Hrádky, ostrožna Nový Hrádek a bez bližší lokalizace. O: neznámé. N: tři neúplné podstavy nádob se značkou. U: M Jičín č. 1611, 3608, 3609 (sbírka Lázně Bělohrad). LIT.: *Ulrychová 2006c*, 871–872.

**Zámostí**

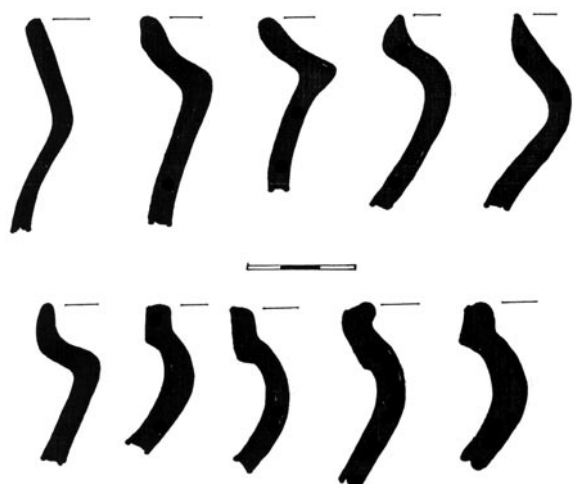
L: hradiště Hrádky, ostrožna Starý Hrádek. O: revize vývratu stromu 14. 4. 2009. N: střepy nádob. U: M Jičín č. 16176–16185. LIT.: *Ulrychová 2009i* (NZ).

**Zámostí**

L: Javorový důl pod ostrožnou Starý Hrádek. O: v roce 1894. N: denár Břetislava I. po mincovní reformě (1050–1055). U: u nálezce, kopie v M Jičín. LIT.: *Ulrychová 2000*, 161.

**Zliv**

L: areál zemědělského družstva v SV okraji vsi, tj. stpč. 80, 82, 86, 39/2, ev. 289/1. O: při hloubení silážní jámy v dubnu 1966 sběr p. Bohuslav z Libáně, revize místa V. Spurný a V. Vokolek 1966. N: tenkostěnný okrajový střep



**Obr. 13.** Železnice. Okraje nádob nalezených u kostela (M Jičín, sbírka Železnice č. 738, 739, 740, 735, 737, 743, 744, 742, 733, 736)

značkou svastiky, r. 1937, č. 94 neúplná masivní červenohnědá miska se značkou na podstavě – v obdélném poli rovnoběžná břevna, č. 105 starý hřbitov u kostela sv. Jiljí– šedohnědý okraj zduřelé profilace, na výdutí hřebenová vlnice, nalezený r. 1930, č. 106 límcovitý šedohnědý okraj s jednoduchou vlnicí na okraji výdutí (*Ulrychová 2001c*, příloha 111), č. 114 a 119 šedohnědé okraje zduřelé profilace, jeden s otvorem, č. 157–161 zahrada fary – 5 hnědých okrajů zduřelé profilace několika variant, jeden s jednoduchou vlnicí na okraji výdutě, tři s vodorovnými rýhami na okraji výdutě, č. 493–495 tři silnostěnné střepy hnědého povrchu ze zásobnice, č. 861, 864, 866, 868, 871, 872, 876, 877, 880, 886, 888–890 Příkopy r. 1939: 10 okrajů vykloněných, kolmo seříznutých, kalichovité a límcovité profilace, 4 střepy z výdutí zdobené vodorovnými rýhami a jednou nízkou vlnicí. U: vše sbírka Železnice (M Jičín). LIT.: *Ulrychová 2001c*, 66–70, příloha 111; *táž 2007m*, 166, *táž 2009*, 460–461. P: V muzejní sbírce města Železnice jsou bez bližší lokalizace uloženy desítky střepů nádob datovatelných do 12. století (např. č. 733–744, obr. 13), tj. do doby stavby kostela sv. Jiljí.

### Železnice

L: Pod obůrkou na Horčičkově louce u rybníčků Strach a Hruža, tj. prostor obou již zasypaných rybníků S od Železnice při silnici do Doubravice pod návrším Kamenec, tj. 1100–1200 m S od kostela sv. Jiljí. O: neznámé. N: střepy nádob: 3 drobné šedohnědé okraje zduřelé a vzhůru vytažené profilace, jeden s vodorovnými rýhami na podhrdlí, šedý střep z výdutě silně otřený s příměsí hrubého písku. U: sbírka Železnice (M Jičín) č. 1093, 1094, 1096, 1100. LIT.: nepublikováno.

### Železnice

L: starý hřbitov kolem kostela sv. Jiljí, ppč. 86. O: sběr J. Slavík 24. 3. 1992. N: šedé střepy s oboustranně hnědým povrchem, zdobené jednotlivými vodorovnými rýhami. U: M Jičín č. 4906–9. LIT.: *Ulrychová 1995e*, 406; *táž 2009*, 459–460.

### Železnice

L.: starý hřbitov kolem kostela sv. Jiljí, ppč. 86. O: v rýze pro osvětlení kostela a okolí 4. 11. 2007. N: zlomky lidských kostí, střepy nádob: masivní vykloněný okraj šikmo ven seříznutý, drobné střepy šedohnědé barvy, dva s vodorovnými rýhami. U: M Jičín *Antropologie* č. 6/2007, č. 12969–980. LIT.: *Ulrychová 2007 l* (NZ); *táž 2007m*, 167–171.

### Železnice

L: západní část městečka, v blízkosti kostela sv. Jiljí na starém hřbitově a v uličce Příkopy – areál dvorce ze 12. století. O: neznámé. N: 6 podstav či jejich částí se značkou. U: sbírka Železnice č. 92, 94, 244, 887, 894, 939 (M Jičín). LIT.: *Ulrychová 2006c*, 872–873; *táž 2007m*, 167–171.

### Železnice

L: J část ostrožného hradiště v Z polovině městečka. O: sběr na nezastavěných plochách, starý hřbitov (ppč. 86), farská zahrada (ppč. 99/1), u hasičské zbrojnice (ppč. 260, 83/1) 9. 3. a 12. 5. 1999. N: střepy nádob (19 + 20 + 15 ks), šedý a šedohnědý střep s hnědým či červenohnědým povrchem, okraje zduřelé profilace několika variant, zdobené na podhrdlí rýhami, U: M Jičín ev. č. 17–19/1999. LIT.: *Ulrychová 2001h*; *táž 2007m*, 167–171.

### Železnice

L: mezi farou a hřbitovní zdí kostela sv. Jiljí. O: v rýze pro kanalizační přípojku v listopadu 1995 farář P. Kordík. N: střepy nádob: 7 šedých střepů světlehnědého, šedého a červenohnědého povrchu, jeden s vodorovnými rýhami, šedý a šedočervený okraj zduřelé profilace. U: M Jičín ev. č. 29/1996. LIT.: *Ulrychová 1998g*.

menší šedé nádoby, vykloněný oble zakončený, na výdutí nepravidelně rozmístěné 4 vodorovné rýhy. U: M Libáň č. 49 (P 144, M Jičín). LIT.: *Spurný – Vokolek 1969*.

### Zliv

L: bez lokalizace. O: neznámé. N: šedý střep z výdutě nádoby se dvěma jednotlivými vodorovnými rýhami. U: sbírka Libáň č. 46 (P 117). LIT.: nepublikováno.

### Železnice/Těšín

L.: vrch Železný. O: neznámé. N: šedé střepy s oboustranně červenohnědým či hnědým povrchem, příměs hrubý písek, 8 okrajů zduřelé profilace několika variant, 4 střepy z výdutí nádob zdobené vodorovnými rýhami, hřebenovými rýhami a dvěma řadami šikmých vrypů. U: M Jičín 1166–77. LIT.: *Ulrychová 2001c*, tab. 118b; *táž 2009*, 461.

### Železnice

L: západní ostrožná část města, od kostela sv. Jiljí (polohy Felčarovsko, Starý hřbitov) a ulice Příkopy severně až k ulici Na tvrzi. O: sběry V. Kozák, správce místního muzea. N: soubory střepů, šedý střep s oboustranně šedohnědým šedým či hnědým povrchem, výrazná příměs jemného písku ve střepu, kvalitní výpal, č. 92 podstava nádoby se

**Železnice**

L: poloha Valcha, tj. domy čp. 138, 139 a 141 SZ pod návrším s osadou Těšín a polohou Železný II při Plouznickém potoce. O: sběr J. Slavík 25. 3. 1992. N: šedé střepy nádob s oboustranně cihlově červeným povrchem, drobný okraj vykloněný, zesílený a oble ukončený, jeden střep z výdutě zdoben vodorovnými rýhami. U: M Jičín č. 4910–4914. LIT.: *Ulrychová 1995e*.

**Železnice**

L: poloha Valcha. O: při a po stavbě kravína. O: záchranný výzkum V. Vokolek 1960. N: sídliště, 4 šedé střepy z podstav šedohnědých a hnědých hrncovitých nádob, 4 okraje zduřelé profilace. U: sbírka Železnice (M Jičín) č. 760, 764, 773, 774. LIT.: *Ulrychová 2009*, 461.

**Železnice**

L: poloha Kněžský hájek, tj. pole Z od kravína S podél toku Cidliny. O: výkop správce muzea v Železnici V. Kozák v roce 1925. N: kulturní jáma se střepy nádob – tuhový silně otřený střep zásobnice (?), okraje kalichovité, zduřelé a vzhůru vytažené profilace. ULOŽ.: sbírka Železnice (M Jičín) č. 644, 646, 648–655, 658. LIT.: *Ulrychová 2009*, 461. P: Poloha Kněžský hájek leží západně od polohy Valcha proti toku řeky Cidliny.

**Žitětín**

L: poloha Na ostrově, ppč. 141. O: sběr 22. 10. 2008. N: šedý silnostěnný střep nádoby s oboustranně světlehnědým povrchem a výraznou příměsí písku, kvalitní výpal. U: M Jičín č. 13792. LIT.: *Ulrychová 2008h* (NZ).

**Žlunice**

L: bez lokalizace. O: neznámé. N: oválná bronzová záušnice s esovitým zakončením, průměr 13–18 mm, další s odlomeným zakončením průměru 23 × 30 mm (původně nejméně 3 ks), šedé střepy nádob se světlehnědým či šedým povrchem. U: M Nový Bydžov č. 1193/3 (střep, ztracen), 1252A, 1252E (střepy, ztraceny), 1251, 1252. LIT.: *Koudelka 1908*, 24; *Sigl 1972*, II, 198; *Ulrychová 2009 v tisku*.

**Žlunice**

L: hřbitov. O: neznámé. N: podstava šedé nádoby se značkou zkřížených břevien se zesílenými konci v kruhu. U: M Nový Bydžov č. 2551. LIT.: nepublikováno.

**NEMOVITÉ ARCHEOLOGICKÉ PAMÁTKY****Hradiště**

Osídlení dvou opevněných poloh v **Prachovských skalách** končí nejspíš v polovině 10. století. Velmi pravděpodobně dvoufázová jižní fortifikace hradiště Prachovské sedlo zanikla požárem (*Turek 1946*, 46–49; *Ulrychová 1997g*). Hradiště Hrádky bylo po polovině 10. století využito k založení řadového kostrového pohřebiště na plošší z obou ostrožen, na Starém Hrádku. Z druhé skalnaté ostrožny, Nového Hrádku, pocházejí jen nálezy mladohradištní keramiky se značkami na podstavách (*Ulrychová 2006c*, 871–872). Zde zjištěné osídlení nepřesahuje 12. století (*Čtverák – Ulrychová 2003*, 486, 489–490, 494–496, 502).

Nad hlavní komunikací regionem (později zvanou Hradecká cesta) zůstalo funkční hradiště **Ostroměř** postavené v polovině 9. století. Jeho plocha (více než 18 ha) byla zmenšena na areál uvnitř podkovovitého valu na nejvyšším místě terénního bloku. Starší srubové stavby odkryté na nejvyšším místě reprezentují osídlení v 10.–12. století, srub uvnitř fortifikace podkovovitého tvaru je považován za sídlo státní správy přemyslovského státu ještě ve 13. století (*Kalferst – Sigl 1984*; *tíž 1990*; *tíž 1991–1992*). Další v katalogu uvedené soubory střepů nádob obsahují nálezy z celého 10. a 13. století. Potvrzují pokračování osídlení vně fortifikace (zaniklá ves Hradištko v areálu hospodářského dvora, *Ulrychová 2004b*, 146). Vrcholně středověké osídlení se posunulo po svahu k jihu do blízkosti tzv. Hradecké cesty a do okolí řeky Javoroky (dnes ulice Profesora Vojtíška a Starohorská).

V severozápadním okraji Jičínska bylo na trase Hradecké cesty postaveno trojdílné ostrožné hradiště v **Železnici** (*obr. 14*). Jedná se o nejsevernější místo regionu osídlované opakovaně od neolitu do začátku vrcholného středověku. Ve druhé polovině 12. století vlastnil Železnici Čěč ze Železnice či jeho předek. Některý z nich si zde v poloze Příkopy v jižním okraji ostrožny postavil dvorec a jižně od něj i románský kostel sv. Jana Křtitele (dnes sv. Jiljí; *obr. 15–17*). Objemný soubor nálezů z uvedených míst a písemná zmínka z let 1180–1183 souhlasí i s výsledky stavebně-historického průzkumu kostela (*Ulrychová 2005*, 236–239; *táž 2007m*, 167–170; *táž 2009*, 459, 461).

Kopec **Železný** jižně nad Železnici (k. ú. Železnice a Těšín) je pravěkým hradištěm osídleným i v raném středověku a vrcholně středověkým hrádkem. Na návrší byly rovněž sesbírány střepy nádob z 11.–13. století. I když nejde o dominantní návrší Jičínské kotliny, představuje výrazný bod jejího severního okraje u hlavní komunikace směřující tudy k severozápadu. Při letecké prospekci byla východně pod kopcem

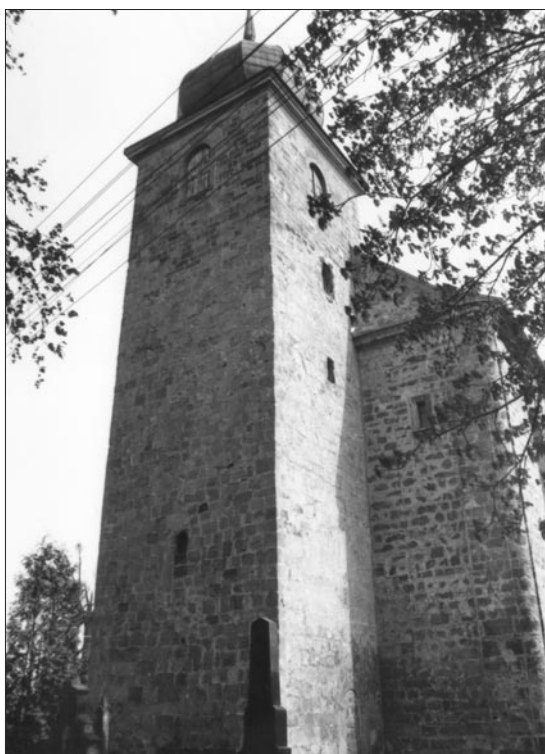




**Obr. 14.** Železnice. Jižní část ostrohu s kostelem sv. Jiljí, 24. 10. 2007



**Obr. 15.** Železnice. Kostel sv. Jiljí, 26. 4. 1995.  
Fotoarchiv RM a G v Jičíně



**Obr. 16.** Železnice. Románská věž kostela sv. Jiljí, 26. 4. 1995.  
Fotoarchiv RM a G v Jičíně



**Obr. 17.** Železnice. Zazděný románský portál v přízemí věže kostela sv. Jiljí, 26. 4. 1995.  
Fotoarchiv RM a G v Jičíně



Železný zjištěna další přibližně kruhová poloha vymezená zástavbou a parcelací pozemků unitř a vně již zaniklého nadzemního útvaru (fortifikace?). I na tomto místě byly sebrány střepy mladohradištních nádob (Ulrychová 2005, 239–241; *táž* 2007m, 166–167; *táž* 2009, 461).

Na severozápadním okraji regionu byla ve starší době hradištní a znovu od začátku mladší doby hradištní osídlena ostrožna zvaná **Poráň** ve Vesci u Sobotky (včetně její části zvané Velká Poráň, k. ú. Podkost). Jihozápadně od hospodářského dvora Semtiny po celou mladší dobu hradištní i ve vrcholném středověku stála vesnice zvaná Vrbice. Jako zaniklá je uvedena k roku 1542 (Ulrychová 1997f, 159).

Na severovýchodním okraji sledovaného regionu bylo po vpádu polského vojska do Čech v roce 1110 – jako reakce na překvapivost tohoto vpádu nepříliš frekventovanou cestou a plnění vnitrozemí – knížetem Vladislavem I. před rokem 1124 založeno hradiště s knížecím dvorcem v **Miletíně**. Návrší na trase tzv. polské cesty bylo (a je) obklopeno vodotečemi a rybníky (obr. 18). Miletín byl v roce 1241 s dalšími pozemky a vesnicemi darován Domaslavou, vdovou po královském číšníkovi Zbraslavovi, řádu německých rytířů. Ti zde byli až do roku 1403, kdy zřejmě z důvodu hospodářského úpadku krajinu opustili (Ulrychová 2005, 220–222; *táž* 2007m, 159–161; *táž* 2009, 454, 456).

Dlouho známé je z velké části rozorané hradiště na soliterním návrší **Hradištko u Žeretic**. Jeho fortifikace zanikla při požáru – hradba z opukových kamenů a násep s roštovou konstrukcí byly vystaveny mimořádně intenzivnímu žáru. Uvnitř fortifikace bylo zjištěno osídlení od poloviny 9. století až do 11. století. Ve 14. století zde byla postavena ves a tvrz (Ulrychová 2005, 212–215). Mladohradištní osídlení pokračuje jihozápadně za řeku Cidlinu na katastr obce Vlhošť.

Ve vnitrozemí Jičínska byly od severu k jihu v blízkosti Mrliny a Cidliny nově zjištěny opevněné polohy s raně středověkým osídlením v Kostelci, v Dolanech a ve Velešicích. Hradiště v **Kostelci** bylo postaveno na vrcholové



Obr. 18. Miletín. Hradiště, 26. 10. 1997



Obr. 19. Kostelec. Hradiště, 26. 10. 1999



Obr. 20. Velešice. Hradiště od severozápadu, 25. 6. 1998

partii hřbetu západovýchodního průběhu. Z místa je na dohled např. fortifikace Česov a Prachovské skály (hradiště Prachovské sedlo). Hradištní keramika ze sběrů po obvodu jižní (menší) části vnitřní plochy pochází spíše ze 12. století. V úvahu připadá stavba a využití tohoto opevněného objektu jako shromaždiště vojenské hotovosti severovýchodních Čech (Ulrychová 2005, 218–220; obr. 19).

Dvoudílné hradiště u **Dolan** (plocha 0,3 ha) poskytlo z malé nezakryté plochy jen několik střepů hradištního charakteru, jeden s hřebenovou vlnicí spíše ze střední doby hradištní (Ulrychová 2005, 208–209).

Zcela rozorané je hradiště **Velešice** vymezené východně od kostela sv. Petra a Pavla a východního okraje návsi (obr. 20). Z fortifikace je zachován pouze severní val, jižní obvod je tvořen rozoranou fortifikací v podobě mohutné terénní vlny se souběžnou prohlubní. Objekt byl vymezen leteckou prospekci a parcelací pozemků na mapě z roku 1842. Datace fortifikace je otevřena. Mohutný terénní blok je polykulturní lokalitou osídlenou od neolitu včetně do současnosti. Mladohradištní vesnice byla opakovaným sběrem lokalizována od západního okraje terénního bloku obtékaného Cidlinou k návsi a do západní části opevněné plochy (Ulrychová 2005, 232–234).

Fortifikace **Česov** nebyla již využívána jako opevněný objekt. Mimo jiné nálezy byly střepy z mladohradištních nádob objeveny na vrcholu východní části opevnění. I další nálezy (např. železný srp) ukazují na hospodářské využívání ploch uvnitř fortifikace. Mladohradištní ves byla opakovaně zjištěna v poloze U trafostanice, tj. na hřbetu, který je severní částí současné vesnice a směrem k severu výrazně převyšuje okolí. Střepy nádob z mladší doby hradištní byly opakovaně sebrány mezi jižním okrajem dnešní vsi a severní částí fortifikace (Čtverák –Ulrychová 2001; Ulrychová 2005, 203–208; táž 2008ch, NZ).

## Hrady, hrádky

### Borek, hrádek Bezník

Nad soutokem dvou potoků byla na skalním výběžku upravena plošina velikosti 40 × 8 m. Do skály kolem ní byl vysekán mělký příkop, ze strany přístupu po skalním hřbetu byl vysekán další příčný příkop. Vytěžený kámen byl navršen vně podél příkopů. Na plošině chybějí stopy po stavbě nadzemního objektu. I bez movitých nálezů lze tento hrádek považovat za kolonizační provizorium řádu německých rytířů z blízkého Miletína, příslých tam v roce 1241 (Benešová 1991–1992).

### Brada, hrad Brada

Na výrazném pískovcovém návrší severozápadně od Jičína byl nejspíše v polovině 13. století postaven hrad Brada (obr. 21). Psal se odtud Načerát, syn Pakoslava Velikého, z rodu Ronovců, jehož příslušníci kolonizovali krajinu Novopacka (Fišera 1988). Ze skrovných zbytků lomem na kámen poškozeného hradu zbývají jen části půdorysu zástavby dolního hradu. Movité nálezy získané do roku 2008 včetně pocházejí až z doby přestavby objektu na začátku 16. století Mikulášem Trčkou z Lípy (Durdík 2000, 77). Z plochy neohlášené stavby cesty k vrcholu hradního kopce byly 27. 5. 2009 a 5. 8. 2009 sesbírány rozšlapané střepy nádob datovatelných do 13. století včetně střepu z podhrdlí světlešedé nádoby s červenou malbou. V souboru keramiky jsou i zlomky z mladší doby hradištní (Ulrychová 2009 v tisku).

### Doubrava, hrádek Pustohrad (Buštěhrad)

Nad potokem Bystřicí bylo postaveno panské sídlo, ke kterému nejsou zachovány žádné písemné zprávy. Uvnitř příkopu a valu byl v čele ostrohu plochy přibližně 26 × 18 m postaven obdélný objekt (věž?). K plášťové hradbě při-



Obr. 21. Brada. Zřícenina hradu, 25. 10. 1996





**Obr. 22.** Markvartice. Osada Spařence, hrádek, 2. 2. 1999

léhaly další objekty zástavby. Hrádek byl výrazně poškozen těžební činností. Velmi přibližně jej lze datovat do poloviny 13. století (Durdík 2000, 463).

#### **Markvartice, hrádek Spařence**

V osadě Spařence západně od Makvartic byl na pískovcové ostrožně nad Kotelským potokem postaven hrádek (obr. 22). Vnitřní plocha přibližně 70 m<sup>2</sup> byla 13.–17. 7. 1970 prokopána čtyřmi sondami bez zjištění zástavby. Z fortifikace jsou zachovány úseky příkopu a valu podél jižního a západního obvodu ostrožny. Západně od západního opevnění je předpokládáno předhradí. Při výzkumu byla objevena kolekce keramiky tzv. hradištní tradice jednotného vzhledu a fabriky datovatelná do 13. století (Weber 1976 NZ).

#### **Roveň, hrádek Nebákov**

Na ostrohu, který se svažuje k západu, nad říčkou Žehrovkou prokopával učitel Josef Severa v letech 1924–1926 zaniklý trojdílný středověký hrádek. Obvodovou zdí byla vymezena a opevněna oválná vnitřní plocha hrádku. Ta byla do roviny upravena náspem. Na ní byla (za šíjovým příkopem) postavena hrázděná stavba (obytná věž s přístavkem). Do další, nižší části hrádku vedlo do skály vytesané schodiště k další bližší neurčené stavbě. Hrádek je v severovýchodních Čechách neobvyklým objektem donjonového typu (Durdík 2000, 374). Movité nálezy získané při výzkumu dovolují datovat objekt a jeho využívání do 2. poloviny 13. století (Nechvíle 2001; Ulrychová 2009, 453–454).

#### **Šárovcová Lhota, Hrádek**

Severovýchodně od Šárovcovy Lhoty byl na ostrožnovitém výběžku nad širokým údolím s potokem postaven hrádek. Jeho jihozápadní obvod byl poškozen těžbou písku a zcela nedávno i poježděním lehkých motocyklů (obr. 23). O objektu nejsou zachovány žádné písemné zprávy. Na ploše přibližně 170 × 140 m bylo valem a příkopem (zasahujícími i na k. ú. Dolní Nová ves) opevněno panské sídlo dvoudílné dispozice. Zjišťovací výzkumem byly na předhradí odkryty zahloubené objekty s dřevěnou konstrukcí a celými nádobami. Ve vnitřní jihozápadní část hrádku stála mohutná hrázděná stavba s vepřovicovými výplněmi, která zanikla požárem. Poté byla tato část objektu opevněna palisádou (Sigl 1977; Sigl – Vokolek 1984a; Sigl 1985). Další movité nálezy pocházející ze sběrů jsou uloženy v několika soukromých sbírkách (p. Plášil, Mlázovice) a muzeích (M Jičín, ev. č. 5/1998, Ulrychová 2000b; M Hořice – sbírka Mlázovice A 32, nepublikováno; M Hradec Králové, Kalferst 1995, 345). Datují nejméně dvoufázový objekt do druhé poloviny 13. století (Durdík 2000, 189).

#### **Úhlejev, hrádek Šluspark**

Nad soutokem dvou potoků (Bystrý a Hornouhlejovský) byl na skalním ostrohu z turonského slínovce postaven jednodílný hrádek. Zčásti byl poškozen při stavbě silnice pod jeho východním okrajem. Ani o tomto objektu nejsou



**Obr. 23.** Šárovcová Lhota. Hrádek, 23. 10. 1996

žádné písemné zprávy, a tak jediné údaje poskytl zjišťovací výzkum provedený v roce 1979. Obvodový val a příkop byl na přístupové straně zdvojen palisádou a kamennou zdí kladenou nasucho. Movité nálezy a absence zánikového horizontu umožňují určit tento hrádek zastavěný spíše jen dřevěnými objekty jako další kolonizační provizorium miletínských německých rytířů z poloviny 13. století (*Sigl 1980*).

## Dvorec

### Železnice

Jak bylo uvedeno výše, byl v roce 1180–1183 majitelem pozemků na původně přemyslovském hradišti v Železnici Čec s přídomkem ze Železnice. V trojúhelníkovitém prostoru severně od románského kostela sv. Jiljí (původně sv. Jana Křtitele) je zástavbou a uličkou zvanou Příkopy a uličkou severně od tohoto kostela vymezen prostor s nálezy ze 12. a 13. století (viz Železnice).

## Románská architektura

### Železnice, kostel sv. Jiljí (starší patrocínium sv. Jana Křtitele)

Kostel je jednodlná podélná stavba s obdélnou lodí, polygonálním presbyteriem a západní věží (*obr. 15–17*). Z románské stavby je zachována obdélná věž do výše předposledního patra, které je barokní. Na vnější stěně věže je druhotně zazděný románský obloučkový vlys a v jižní zdi věže je zachován románský půlkruhový portál (*Novotná 1988*). Kostel je jedinou zachovanou románskou architekturou v regionu.

## Těžební areál

### Stupná

Východně od severního okraje současné vsi Stupné je v okraji lesa na řece Zlatnici (jinak Javorce) zachován těžební areál. Nejstarší zmínka o místní těžbě zlata pochází z roku 1260 (*Semík 1924; Ulrychová 2009, 456*).

## KOMENTÁŘ

### Struktura osídlení

S výjimkou severovýchodní části jičínského okresu, Novopacka, bylo osídlení z mladší doby hradištní a 13. století zjištěno na celém správním území okresu Jičín. Velmi často byla místa osídlená v 11.–13. století osídlena již v neolitu a mladší/ pozdní době bronzové. Ve většině keramických souborů je patrná kontinuita osídlení od 11. do závěru 13. století, resp. do první písemné zmínky o městu/vesnici ve 14. století.

Jižně od současné vsi Bašnice jižně od Hořic byly na sprašových půdách v okolí několika vodotečí opakovaně sesbírány střepy nádob dokládající sídlištní aktivitu mladší doby hradištní. Severozápadně od Bašnice bylo u Velkého Bílska zjištěno sídliště situované na nevýrazném návrší nad Chlumským potokem pokrytém sprašovými půdami. Důležitým objektem osídlení byl hrádek Pustohrad na k. ú. Březovice (Doubrava) s nálezem denáru krále Vladislava II., sídlištními nálezy a kostrovými hroby zjištěnými západně od něho na okraji osady Lhotky Svatogothardské. Z jednoho či dvou hrobů pocházejí dva denáry.

Areál tvořený sídlištěm a pohřebištěm byl objeven na katastru vsi Budčeves a Nečas. Sídliště bylo nálezy mladohradištní keramiky objeveno na návrší na severním okraji Budčevsi v zahradě za čp. 5 a čp. 7. Na okraji lesa zvaného Perna jižně od Budčevsi (k. ú. Nečas) bylo v roce 1934 při stavbě silnice objeveno řadové kostrové pohřebiště stejné datace.

Obdobný areál tvořený sídlištěm a kostrovým pohřebištěm mladohradištní tradice byl objeven v západní výšinné části současné vsi Bystřice. Z obou míst je zachována sídlištní keramika a z kostrových hrobů několik bronzových záušnic. V blízkosti pohřebiště a současného kostela stál předgotický kostel sv. Víta.

Od začátku střední doby hradištní byl osídlen výšinný okraj intravilánu Češova (poloha U trafostanice). Mladohradištní nálezy pocházejí ze zahrady čp. 75, čp. 5 a z polí mezi jižním okrajem vsi a fortifikací Češov. Na koruně jejích valů byly rovněž nalezeny střepy nádob mladohradištní datace.

Velmi intenzivní osídlení z 11.–13. století bylo opakovanými sběry a lokalizací starších nálezů zjištěno na několika místech v Dětenicích. Soubory střepů nádob doplňuje depot denárů knížat Oldřicha a Břetislava I. Mladohradištní a vrcholně středověké osídlení ze 13. století bylo opakovaně zjištěno v Dolních Černůtkách jižně od potoka. Obec je uvedena v listině z let 1143–1148. Mladohradištní osada a kostrové pohřebiště bylo opakovanými nálezy lokalizováno do východního okraje katastru Dolní Dobrá Voda, do areálu cihelny U Řízků. Z hrobů jsou zachovány pouze dvě bronzové záušnice.

Velmi důležitou lokalitou s pravěkým i raně středověkým osídlením je Drahoraz. Na místě kostela a jemu předcházející tvrze byly při rozvážení fortifikace objeveny kostrové hroby. Z jejich výbavy jsou



zachovány i celé nádoby, kostěný hřeben a bronzová záušnice z tordovaného drátu. Další hroby byly narušeny severovýchodně odtud při těžbě cihlářské hlíny. V blízkosti této cihelny byl na okraji zčásti zaniklého úvozu do Ketně objeven depot denárů Bořivoje II.

Vesnice ze 13. století předcházející dnešnímu Holínu byla objevena v zahradě čp. 87, mladohradištní nálezy východně odtud při Holínském potoce na východním okraji katastru. Ves Chodovice (k. ú. Holovousy) je další vsí uvedenou v listině biskupa Jana z Lochenic (z let 1143–1148). Nálezy z Morávka zahradnictví (čp. 6) a ze zahrady usedlosti čp. 3 byla s jistotou lokalizována do blízkosti kostela. Zřejmě nepřetržitě byl od poloviny 10. století do první písemné zmínky o městě osídlen západní svah návrší s kostelem sv. Gotharda v Hořicích. Početné soubory nálezů byly získány při zástavbě tohoto prostoru (škola, sokolovna) i z narušených sídlištních objektů na ploše hřbitova, kde byl nalezen i denár knížete Vladislava I.

Mimořádně důležitým prostorem je údolí jižně od Markvartické plošiny údolím Hřmenínského potoka ústící do údolí potoka Bystřického. Obě údolí jsou důležitými komunikačními koridory, jejichž svahy a plošiny nad nimi jsou osídleny od neolitu. Objemný soubor střepů nádob z Paličkova pole ve Hřmeníně představuje výrazné a dobře identifikovatelné keramické zboží mladší doby hradištní jižní části Jičínska. V šedém střepu nádob jsou příměsí hrubá zrna písku a velká zrna slídy ve značném množství. Nádoby byly velmi dobře vymodelovány a kvalitně vypáleny. Stejně objemný soubor obdobných střepů byl sesbírán v Křešicích jižně od Libáně, tj. přibližně 7 km jihovýchodně od Hřmenína. Zde v okolí tvrziště pod čp. 1 a na tzv. Mazáčově poli byly z naorávaných sídlištních objektů vysbírány a amatérským výkopem v roce 1941 získány soubory výše popsaných střepů nádob. V obou souborech se vyskytují značky na dnech.

Mladohradištní a vrcholně středověké osídlení bylo lokalizováno ke kostelu v Jeřicích. Při opravě tzv. staré fary byl nalezen soubor výrazné keramiky 11.–13. století. Z katastru pocházejí další nelokalizované nálezy střepů nádob.

Mladohradištní osídlení bylo zjištěno i na několika místech na katastrálním území města Jičín. Prvním je sprašová návěť jižně pod nemocnicí a podél zaniklé vodoteče (ulice Čelišova a Železnická). Další v téže době osídlený areál byl objeven na sprašové návěži východně nad zatrubněným Valdickým potokem. Zde při těžbě cihlářské hlíny v Marečkově a Obecní cihelně a v jejich blízkém okolí byly nasbírány početné soubory střepů nádob, které lokalizují předlokační osídlení před založením města Jičina (po 1293/před rokem 1304). S tímto mezidobím lze spojit vrcholně středověké nálezy ze 13. století z objektů na Starém Městě (ulice Palackého, Tylova a Žižkovo náměstí).

Další sídlištní areál osídlený již od začátku neolitu se rozkládal mezi dvěma bazaltovými kopci Čerov a Zebín. Jejich svahy byly pokryty sprašovou hlínou a na severním okraji mělkého údolí mezi oběma kopci vyvěrá dodnes pramen vody. Mladohradištní vesnice byla lokalizována do blízkosti tohoto vodního zdroje ve výšinné části osady Sedličky u paty kopce Zebín.

Mimořádně významným místem na Jičínsku je Konecchlumí. Část osady ze 12. století byla lokalizována na jihozápadní úpatí Konecchlumské Hůry, na místo dalekého dohledu a nad nejdůležitější komunikaci regionem zvanou ve vrcholném středověku Hradecká cesta. Nálezy byly zjištěny u kostela i v areálu pod ním zachovaného hospodářského dvora. Další pak v areálu kravína na západním okraji katastru. Se všemi nálezy koresponduje první písemná zmínka o Daleborovi z Konecchlumí z roku 1226.

Další řadové kostrové pohřebiště bylo v 19. století postupně zničeno stavbou domů a kolejí Českých drah v severním okraji ulice Tomáše Svobody v Kopidlně. Z těchto míst je zachováno jen několik střepů nádob. Mladohradištní osídlení bylo nálezy lokalizováno v severozápadním okraji intravilánu Mlýnce u Kopidlna až do blízkosti řeky Mrliny. V současnosti zaplavované území bylo ve 12. a 13. století vhodným místem pro stavbu vesnice, která zanikla ve vrcholném středověku pod názvem Varobyle.

Od časného neolitu byly osídleny jihozápadní svahy nad Bystřickým/Libáňským potokem na východním okraji katastru Libáně. Při zástavbě těchto míst byly od 19. století v areálu cukrovaru (drožďárny) a od poloviny 60. let 20. století (nový závod fy Plastimat, viz poznámka 3) mimo osídlení z neolitu zjišťovány nálezy keramiky mladohradištní datace. Město Libáň bylo ve 14. století založeno západně odtud na výrazném návrší nad plošně zaplavovaným územím.

Severozápadní okraj Jičínska osídleného nejen v mladší době hradištní představují nálezy z polohy U hřiště severně nad vodní nádrží a vodotečí v západním okraji katastru Libuň a v blízké osadě Čimyšl (k. ú. Újezd pod Troskami).

Presun předlokační osady na rovinné a plošně rozsáhlé místo k hlavní komunikaci krajinou byl potvrzen v Milovicích nedaleko Hořic. Objemný soubor střepů nádob 11.–13. století byl sesbírán na svahu nad vodotečí v poloze Vorel jižně od současné vesnice. Při hlavní komunikaci regionem stála i osada v Podhorním Újezdu, Vojicích a Sobčicích. Dalšími mladohradištními lokalitami na trase této komunikace

jsou na Hořicku Třebnouševě a Třebovětice. V listině z let 1143–1148 je jmenován i Rašín. Tento údaj potvrzují opakované nálezy střepů nádob z intravilánu severní poloviny současné vesnice.

Mimořádnou polohu má vesnice Nemyčevěs jižně od Jičína. Z výšiny východo-západního průběhu lze přehlednout krajinu až ke Krkonošům a opačným směrem do Polabí. V okolí vodoteče severně pod tímto zvýšeným terénem a na této výšině byly při stavební činnosti postupně sesbírány velké soubory keramiky 11.–13. století. Výjimečné jsou spodní poloviny šedých hrnců se značkami na dnech z blízkosti kostela. Dalšími nálezy západně a jižně odtud je postupně vymezována velikost tehdejší vesnice.

Od začátku mladší doby hradištní existuje vesnice v Oseku u Sobotky. Osídlení z mladší doby hradištní a 13. století reprezentují nálezy sídlištních objektů a kovářské vyhřívačky včetně movitých nálezů na severním okraji návsi. Toto osídlení lze spojit se zprávou o zaniklé vsi Proseč. Velmi podobná situace byla zatím zjištěna v intravilánu Ostružna. V okolí kostela a fary byla opakovaně nalezena keramika mladší doby hradištní. K roku 1226 je v tomto prostoru uváděna zaniklá ves Hradiště. I v třetím případě (k. ú. Podkost) byl vývoj osídlení obdobný. Severní část skalní plošiny zvané Velká Poráň byla v blízkosti hospodářského dvora Semtiny osídlena od mladší doby hradištní do vrcholného středověku. Tato vesnice pod názvem Vrbice zanikla před polovinou 15. století.

Výjimečným nálezem v regionu zůstává hromadný hrob objevený pod dřevěnou zvonící v Psinicích. Nepietně uložení dospělí i nedospělí jedinci byli hromadně pohřbeni s drobnými šperky (záušnice), střepy nádob a železnými noži nejspíš v závěru 11. století. Místní tradice uvažuje o příslušnících rodu Vršovců zabitých v roce 1108.

Z rozdílných míst katastru Pševěs u Kopidlna pocházejí nepočetné střepy nádob. Část nálezů z intravilánu nejspíš souvisí s osídlením před první písemnou zmínkou o vsi ve 14. století. Střepy nádob z blízkosti Bílského rybníka souvisejí se vsí Bílsko. Keramika (slídnaté zboží) z pole pana Júdla za domem čp. 63 je shodná s keramikou ze Hřmenína a Křešic.

Objemný soubor keramiky ze svahu nad hospodářským dvorem ve Slavhosticích je technologií a výzdobou shodný se střepy z kostrového pohřebiště na ostrožně Starý Hrádek v areálu Prachovských skal (k. ú. Zámostí). Oba nálezové soubory lze datovat do závěru 10. a do celého 11. století s možným přesahem do začátku 12. století a jsou nejspíš produkcí jedné dílny. Východně od svahu nad hospodářským dvorem ve Slavhosticích byl v roce 1924 u silnice do Češova objeven kostrový hrob dvou jedinců. Ve sbírce Češov je z něho zachována bronzová stříbrem plátovaná záušnice, podle které lze pohřeb datovat do 11. století.

Nejstarší hradištní osídlení bylo opakovaně zjištěno na jižním okraji katastru Sobotky, tj. východně od kolejiště a stanice Českých drah. Při již zatrubněné vodoteči bylo při záchranném výzkumu v roce 1987 zachyceno šest objektů s nálezy keramiky mladší doby hradištní i 13. století. Severně odtud v Černínské ulici byla v souboru keramiky 13. století zjištěna světlá červeně malovaná keramika a z jámy zde objevené v roce 1946 bylo vysbíráno keramické zboží velmi dobré kvality (modelace, výzdoba, výpal).

Intenzivně byla osídlena kotlina při potoce ve Starém Místě u Jičína. Na sprašových půdách byly při záchranné akci v roce 1966 a při opakovaném sběru získány střepy nádob ze 12. a 13. století. Střepy nádob stejné datace byly získány ze zásypu gotické části zámku ve Starých Hradech, dále z břehu nad ním a ze dvora přilehlé usedlosti.

Mladohradištní osídlení bylo zjištěno sběry a při záchranném výzkumu nálezy na polích jihovýchodně od barokního špýcharu ve Střevači. Osada včetně kovářny (?) stála na svahu u zaniklého Špiglova mlýna na řece Mrlině sevovýchodně odtud. Další nálezy pocházejí z blízkosti budovy obecního úřadu a sochy Kalvarie na návsi. Proti toku Mrliny od Střevače k Nadslavi bylo stejně intenzivní osídlení zjištěno i v blízkosti Starohrádeckého lesa. Západně odtud za Mrlinou pokračuje toto osídlení k poloze Nadslav-kravín. Prostorné, mělké, sprašovými půdami pokryté a od severozápadu chráněné údolí Mrliny mezi Nadslaví a Chyjicemi je od neolitu včetně osídlenou polykulturní lokalitou.

Neočekávaným nálezem je střep mladohradištní nádoby s vodorovnými rýhami z Trtěnice. Obec leží v chladném rovinném a zaplavovaném území mezi Starými Smrkovicemi a Kovačí na rozhraní západní a východní části Jičínska. V této plošně meliorované části krajiny nebylo prozatím zjištěno žádné pravěké ani raně středověké osídlení s výjimkou nálezu broušeného kamenného nástroje z neolitu. Na takto nepříznivých místech lze osídlení předpokládat jen v klimatických optimech (neolit, pozdní doba bronzová, mladší doba hradištní, 1. polovina 16. století). Obdobná situace je i v Tuři. Výrazná terénní vlna a její svahy nad chladnými a zaplavovanými plochami luk byla osídlena pouze v klimatických optimech včetně mladší doby hradištní.

Velešice jsou zcela výjimečným územím sledovaného regionu. Celé katastrální území je polykulturní lokalitou s osídlením od neolitu, s nálezy z období na Jičínku neběžnými (např. ze starší doby římské). Nejstarší osídlení z doby hradištní představuje osada z 9. století severně od kostela při Cidlině a mohylové

hroby východně odtud. Osada z mladší doby hradištní byla sběry a záchranným výzkumem lokalizována na plochu návsi a do okolí kostela. Ve východním okraji návsi byla v rýze pro vodovod dokumentována vakovitá jáma s keramikou z 11. století. Osídlení v těchto místech plynule pokračuje do vrcholného středověku.

Návrší s kostelem a zámek nad náměstím ve Vysokém Veselí bylo osídleno od začátku mladší doby hradištní až do první písemné zmínky o vsi jako sídle pánů z Veselé a Vartenberka. I zde se v souboru nálezů ze 13. století vyskytuje světlá červeně malovaná keramika.

V areálu zemědělského družstva ve Žlunicích bylo postupně zničeno kostrové pohřebiště. I část nálezů (keramika, záušnice) je po uložení v muzeu v Novém Bydžově ztracena.

I vesnice Velíš je uvedena v listině datované mezi roky 1143 a 1148. Tyto písemné zmínky potvrzují nález šesti kostrových hrobů ve svahu nad vesnicí s nálezy mladohradištní keramiky z opakovaného sběru ze 20. let 20. století. První nález s nálezovými okolnostmi ze 13. století byl objeven ve dvoře čp. 21 v roce 2009.

Ve středu Volanic byly po provedených zemních pracích sesbírány mimo jiné nálezy i střepy mladohradištní datace a dále i ze 13. století.

Mimořádně důležitým regionem je severně od Jičína městečko Železnice. Raně středověké osídlení souvisí i s komunikací zvanou Hradecká cesta. V západní části městské památkové rezervace je stále znatelné trojdílné přemyslovské hradiště. Knížecí majetek se nejdéle na začátku druhé poloviny 12. století dostal do soukromých rukou. V letech 1180–1183 se ze Železnice píše velmož Čech. Do téhož období je datována stavba románského kostela a severně od něho lze tvarem uliček, zástavbou a především množstvím nálezů oprávněně předpokládat dvorec.

Významným místem severu Jičínské kotliny je návrší zvané Železný, zčásti na k. ú. Železnice a zčásti na k. ú. Těšín. Nejmladší a zčásti zachovanou podobou objektu je téměř kruhový hrádek přechodného typu s nálezy ze 13. a 14. století Z návrší, jihovýchodního svahu a z polohy Valcha pocházejí mladohradištní nálezy. Osídlení z 11. a 12. století se soustředilo na sprašových půdách podél toku Cidliny západně od Železnice až do Dílců. Další nálezy pocházejí z míst severně a severovýchodně od městečka z blízkosti Plouznického potoka.

V roce 2009 byla konečně nálezy keramiky (včetně světlé červeně malované) potvrzena listina o vlastnictví hradu Brada datovaná do roku 1265. Rod Načeratice Pakoslava a jeho synů kolonizoval krajinu napříč hlavní komunikací regionem – totiž z Jičínské kotliny k severovýchodu na Novopacko.

Již ve 13. století jsou na Jičínsku doloženy i zaniklé vesnice. Bezejmenná byla založena severně u hrádku Okrouhlý jihovýchodně od Rakova a další východně od něho při zaniklé vodoteči. K již výše uvedené zaniklé vsi v prostoru dnešního Ostružna (Hradiště k roku 1226), vsi Proseč (Osek u Sobotky) a Vrbice (k. ú. Podkost) je další bezejmenná ves lokalizovaná nálezy keramiky u východního okraje Bílého rybníka (k. ú. Pševes).

## Nálezový fond

### Keramika

Nálezy keramiky (v naprosté většině s lokalizací) z 11.–13. století z Jičínska lze utřídit podle stratigraficky datovaných nálezů publikovaných nedávno pro sousední Mladoboleslavsko a zde porovnaných s oblastí pražskou (*Nechvíle – Prostředník 2009; Beranová – Lutovský 2009, 382–383*). Všechny tři základní typy okrajů (kalichovitý, límcovitý, zduřelý a vzhůru vytažený), datované od začátku mladší doby hradištní až do závěru 13. století, se vyskytují i na Jičínsku. Mnohé nálezové celky potvrzují podle jejich výskytu v souboru kontinuitu osídlení místa po celé sledované období včetně předlokačního osídlení. V souboru střepů sesbíraných v Budčevsi (*obr. 1*) se vyskytují okraje zduřelé a vzhůru vytažené. V souboru z Chodovic čp. 6 (Holovousy) je výrazná skupina okrajů vzhůru vytažených a ve vrcholu zesílených s různě tvarovaným zakončením. Všechny uvedené typy okrajů se vyskytují v nálezovém souboru z Paličkova pole ve Hřmeníně (*obr. 4; 5*) a z osady lokalizované u hospodářského dvora Semtiny v Podkosti (*obr. 11*). Předlokační vesnice (?) byla souborem výrazné keramiky ze 13. století lokalizována do již vytěžené Marečkovy cihelny ve východním okraji intravilánu Jičína při Valdickém potoce (*obr. 6*) a další u křižovatky Letná v Markově ulici v Jičíně. Intenzivně bylo v 11.–13. století osídleno výrazné návrší v Nemyčevsi (*obr. 8; 9*) a území jižně i severně od něho. Kontinuita osídlení od poloviny 9. století až do první písemné zmínky o vsi (1355) je několika soubory nálezů a kulturní jámou prokázána ve Velešicích. Totéž platí i pro Železnici na severním okraji osídlené krajiny. V objemném souboru nálezů keramiky z plochy ostrožného hradiště lze prokázat trvalé osídlení místa od poloviny 10. století – obsahuje všechny výše uvedené typy okrajů (*obr. 13*). Výrazné množství nálezů lze spojit se stavbou kostela v druhé polovině 12. století.



Nejstarší horizont mladohradištní keramiky představuje část keramického inventáře hrobů z kostrového pohřebiště na ostrožně Starý Hrádek v Prachovských skalách (k. ú. Zámostí). Pokud lze určit, byly jimi hrnce hnědé, šedohnědé a šedé barvy s povrchovým či oboustranně světle šedohnědým až hnědým povrchem několika odstínů. Ve střepech je příměs velmi jemného písku, modelace i výpal jsou velmi kvalitní. Okraje hrnců jsou límcovitě odsazené či zduřelé profilace (M Jičín č. 3591/1–4, 7, 12, 14, č. 3592/59–63, 68, 70, 76, 86, 91, 95, 97, 99, 101, 102, 126). V týchž profilovaných okrajích včetně identického kusu (M Jičín č. 3591/5, *Nechvíle – Prostředník 2008*, 388, obr. 44) se vyskytuje i příměs slídy (M Jičín č. 3591/6, 9, 15, 19, 23, 24, č. 3592/61, 63, 68). V souboru keramiky jsou i dva kalichovité okraje (M Jičín č. 3591/8, 11). Pokud je s okrajem zachováno i podhrdlí nádoby, vyskytuje se na něm výzdoba mělkými širokými rýhami a šroubovicí v kombinaci s řadou vrypů a velmi nízkou zvlněnou rýhou, řadami různě tvarovaných vrypů nebo velmi volnou a nízkou trojnásobnou vlnicí. Ani jeden ze souborů keramiky z pohřebiště na Starém Hrádku neobsahuje okraje vzhůru vytažené. Identický soubor keramiky byl sesbírán na poli v poloze Nade dvorem ve Slavhosticích. Keramická hmota, ostřívo, výpal i výzdoba jsou shodné s keramikou kostrových hrobů předchozí lokality. Soubor ze Slavhostic obsahuje i slídnatou keramiku (přibližně 10 %) a okraje límcovité, zduřelé i vzhůru vytažené (M Jičín č. 7120–7178, 7179–7196). Oba soubory pocházejí nejspíš ze stejné dílny.

Slídnaté zboží 11. století obsahují soubory střepeů nádob ze Hřmenína a Křešic. Objemný soubor střepeů sesbíral na svých polích východně za statkem čp. 1 ve Hřmeníně jeho majitel František Palička (M Jičín, sbírka Libáň č. 28–32). Pro všechny soubory této keramiky platí: tmavě šedý střepe s povrchem (část i s vnitřním povrchem) šedých a hnědých odstínů, příměs hrubého písku a velkých zrn slídy, velmi kvalitní výpal. Pokud je pod okrajem zachována i část výdutě nádoby, výzdoba se omezuje na vodorovné rýhy a na různě tvarované vrypy. Slídnaté zboží tvoří přibližně třetinu objemu nálezů. Okraje jsou kalichovité, límcovité, zduřelé i vzhůru vytažené profilace. V souboru č. 30 se vyskytuje poškozený zlomek okraje tuhové zásobnice (srov. *Goš – Karel 1979*, obr. 1, B II).

Nejvýraznějším střepeem s výraznou příměsí zrn slídy je podstava nádoby se značkou dvou zkřížených břevien z Křešic (M Jičín, sb. Libáň č. 22, *Ulrychová 2006c*, 868–869, obr. 1:4). Soubory č. 58–62 ze sídlištních objektů na tzv. Mazáčově (Mazáčkově) poli severně od čp. 1 (tvrziště) obsahují více než 700 střepeů z hrnců a zásobnic s okraji kalichovité, límcovité, zduřelé i vzhůru vytažené profilace. Keramika je vysoké kvality modelace i výpalu střepeu s příměsí velmi jemného písku a výzdobou vodorovnými rýhami. Soubor č. 59 slídnatou keramiku neobsahuje. V souboru č. 60 jsou dva zlomky okrajů dvou tuhových zásobnic. Větší je pod okrajem zdoben řadou šikmých vrypů, druhý je silně otřený a zčásti obitý (*Goš – Karel 1979*, 165, obr. 1, C III). Slídnatá keramika tvoří v tomto souboru asi třetinu objemu.

Největší počet lokalit na Jičínsku pochází ze 12. století. Plošnou kolonizaci regionu ve vrcholícím klimatickém optimu potvrzuje keramika s okraji límcovité a zduřelé profilace několika variant. Obsahuje ji např. i nejmladší část keramického inventáře kostrových hrobů ze Starého Hrádku, a tím datuje závěr pohřbívání do 1. poloviny 12. století. Keramiku 12. století obsahují soubory nálezů z výše uvedených lokalit – např. ze Hřmenína, Křešic a Slavhostic, které jsou trvale osídleny v celém sledovaném období. Keramika má obvykle šedý střepe a oboustranně světlešedý a šedohnědý povrch, písčité ostřívo a kvalitní výpal. Výzdoba vodorovnými rýhami, šroubovicí či různým počtem širokých, nízkých jednoduchých až trojnásobných vlnic pokrývá horní část výdutí nádob. Pokud lze určit, převažují hrnce a zásobnice. Ty jsou zčásti z tuhového materiálu, zčásti hnědošedého střepeu s hnědým povrchem. Výzdoba stejnými prvky jako u předchozích tvarů se vyskytuje na podhrdlí nebo přímo na masivním okraji zásobnice.

Keramickou produkci 13. století představuje velký soubor nálezů z hrádku Nebákov u Rovně získaný při výkopech v letech 1925–1927 soboteckým učitelem Josefem Severou. K části nálezů uložené v jičínském muzeu byla v roce 2000 připojena její další část zachovaná v rodinné pozůstalosti včetně kopie terénního deníku. Vše o druhé části nálezů publikoval Martin Nechvíle (2001). Střepey nádob datovatelných do druhé půle 13. století pocházejí z běžných tvarů (hrnec, zásobnice). Technologicky je zastoupena středně hrubá, dobře vypálená keramika hnědých odstínů s jemným křemenným ostřivem. Zdobená je rytou linií a horizontálními liniemi vpichů. Okraje nádob jsou vzhůru vytažené.

Druhá část nálezů byla převedením sbírky zrušeného muzea v Sobotce uložena v jičínském muzeu (č. 4954–4963, 5105–5107, 5207–5257, 5262–5363, 5366–5422, 5576–5754, 5805–5814, 5817–5835). Okraje nádob souboru č. 5262–5363 jsou šedohnědé barvy několika odstínů. Tvarově jsou vzhůru vytažené a oble či vodorovně zakončené s patrnými stopami po vytáčení na hrncířském kruhu. Síla střepeu kolísá mezi 2 a 5 mm, obsahuje velmi jemnou písčitou příměs, nádoby (hrnce, hrnce s uchy, zásobnice, poklice) byly kvalitně vypáleny. V tomto souboru je i několik střepeů z výdutí nádob s výzdobou jednotlivými vodorovnými rýhami, ojedinele je mezi nimi velmi nízká jednoduchá vlnice. Další drobné zlomky okrajů jsou světlehnědé, hnědé či červenohnědé.



Nejnovějšími nálezy z počátku hradu Brada (první písemná zmínka k roku 1265) je soubor keramiky sesbíraný v roce 2009. Jeho první část (či. 16257–16300) byla sebrána z povrchu přístupové cesty k vrcholu kopce vytvořené utěžením kulturní vrstvy ze svahu nad střední částí této vrstvy. Drobné šedé a šedohnědé střepy s příměsí jemného písku jsou kvalitně vypáleny. Jeden zlomek jednoduchého okraje byl zdoben červenou linií, další nese tři nestejně provedené rýhy. V souboru jsou i zlomky kalichovitých a zdurých okrajů a některé střepy je možné datovat do 11.–12. století. Druhý soubor pochází z vrcholu vnitřního hradu (či. 17351–17426). Obsahuje i límcovité a vzhůru vytažené okraje (*Nechvíle – Prostředník 2009*, 387–388, obr. 43, 44; *Beranová – Lutovský 2009*, 383, obr. 430; *Ulrychová 2009 v tisku*). Pět světle hnědých střípků z výdutí nádob je zdobeno červenými liniemi, dalšími jsou kvalitně vypálené střepy se stopami po vytáčení na kruhu a výraznou příměsí písku. Pocházejí z hrncovitých nádob šedých, hnědých a cihlově červených odstínů kvalitního výpalu. Tato keramika koresponduje s první písemnou zmínkou o hradu a jeho majitelích z roku 1265.

### Kovové artefakty

Zcela výjimečným je zatím nález kovářské vyhřívačky, strusky a hřebíku ze zahrady usedlosti čp. 4 v Oseku u Sobotky. Sídlištní objekty a movité nálezy z Oseka u Sobotky lze ztotožnit se zaniklou vsí Proseč (*Ulrychová 1997f*, 155). Železné pérové nůžky, ovšem bez jisté datace, byly nalezeny ve Pševsi, nejsou však zachovány.

Početnými kovovými nálezy jsou tak pouze bronzové záušnice z kostrových hrobů, které jsou uloženy v Národním muzeu v Praze či v muzeu v Jičíně (Bystřice, Dolní Dobrá Voda, Nečas, hromadný hrob ve Psinicích, dvojhrob ze Slavhostic, Zámostí-ostrožna Starý Hrádek a Žlunice). Ve sbírce z Češova je zachována bronzová stříbrem plátovaná záušnice z dvojhrobu ze Slavhostic, která jej datuje do 11. století.

### Mince

Ačkoli je v numismatické sbírce městského muzea v Lázních Běláhrad a Jičín uložen větší počet denárových ražeb 11.–12. století, pouze šest nálezů je lokalizováno a z nich pět zachováno. Počtem největší nález z Drahorazi byl při uložení ve sbírce Národního muzea v Praze rozřazen (ražby Bořivoje II.). Tamtéž byl uložen i nález denárů Vratislava II. z údolí Přední Točenice v Prachovských skalách (k. ú. Zámostí). V dalších případech (Dolní Rokytňany, Hořice-Gothard, Zámostí-Javorový důl) bylo nalezeno po jedné minci. Lze předpokládat, že pocházela vždy z kostrového hrobu. Jeden zachovaný a další dva ztracené denáry z Březovic/Doubravy u Hořic byly nalezeny v kostrových hrobech. Všechny tyto mince lze datovat do 12. století. Bez bližší lokalizace zůstává nezachovaný objemný nález denárů 11. století z Dětenic.

## ZÁVĚRY

Bez osídlení datovaného do 11.–13. století zůstává Novopacko, severovýchodní výšinná část okresu Jičín, a markvartická plošina v severozápadní části Jičínska. Mezi západní a východní polovinou Jičínska je od neolitu do současnosti vymezena část krajiny severojižního průběhu mezi Kovačí a Starými Smrkovicemi bez pravěkého i raně středověkého osídlení. Je to rovinná krajina jižně pod Konecchlumským (Mlázovickým) hřbetem s potoky vtékajícími do řeky Javoroky. Na dalším potoku, Lužance, bylo postaveno několik rybníků a mlýnů, v současnosti vesměs zaniklých. Toto území bylo plošně meliorováno, pokrývají jej svodnice vody a podmáčené louky. Bylo zde lokalizováno i několik zaniklých středověkých osad.

Plošně bylo v 11.–13. století osídleno Hořicko a prostor severozápadně odtud podél Konecchlumské (Mlázovické) Hůry. Jihozápadní okraj Hořicka je zatím bez zjištěného osídlení (prostor Chomutice/Oborra-Petrovičky). Novým kolonizačním prostorem bylo po roce 1110 okolí nejmladšího hradiště s knížecím dvorcem v Miletíně (k 1124). Řád německých rytířů kolonizoval po roce 1241 krajinu od Miletína k východu a k jihu. Fara v Miletíně ze vsí zde založených vybírala desátky (listiny z let 1267 a 1271). Plošina obklopená fortifikací pro budoucí stavbu hrádka a hrádek v Úhlejově lze považovat za kolonizační provizoria. Nálezy keramiky byla potvrzena kontinuita osídlení většiny měst i vsí sledovaného regionu během 12. a do 13. století (např. Milovice, Nemyčeves, Sobotka). Všechna města a větší vesnice Jičínska mají na svých katastrech nálezy nebo sídlištní objekty z 11.–13. století. Osídlení bylo při založení měst přeneseno většinou na prostorné návrší v blízkosti dosud využívaného vodního zdroje. Správním centrem oblasti byl až do začátku 13. století knížecí dvorec na Hradištku nad Ostroměří postavený v areálu slovanského hradiště nad hlavní komunikací regionem. Původně přemyslovské hradiště v Železnici rovněž nad touto cestou se ve 12. století dostalo do soukromých rukou. Soukromý majetek šlechty je uveden v listinách až ve 2. polovině 12. století (listina 1143–1148 pro Hořicko biskupa Jana z Lochenic a 1180–1183 Železnice velmože Čče). Zcela novým objektem v regionu je Čěčův dvorec v Železnici, kde jižně

od něj nechal postavit románský kostel. Další dvorec – knížecí – byl před rokem 1124 postaven v Miletíně při komunikaci do Slezska. Správním centrem krajiny byl výše uvedený dvorec nad Ostroměří.

Opevněná sídla, hradiště, s raně středověkým osídlením byla opuštěna (hradiště Hrádky a Prachovské sedlo v Prachovských skalách, Češov). Nově bylo na výrazném hřbetu vně jižního okraje Jičínské kotliny postaveno hradiště v Kostelci (shromaždiště vojenské hotovosti?). Opevněná plocha v Hradištku a Velešicích se stala součástí vsi zčásti postavené i ve fortifikaci.

Novými opevněnými objekty jsou hrádky. Na skalních pískovcových ostrožnách stály hrádek Nebákov, hrádek ve Spařencích (k. ú. Markvartice) a Pustohrad (k. ú. Doubrava, Březovice). Nejstarším hradem Jičínské kotliny je hrad Brada (nejstarší písemná zmínka k roku 1265), do nálezového fondu byly nově doplněny nálezy ze 12.–13. století.

## PRAMENY A LITERATURA

- Benešová, J.* 1991–1992: K otázce datování polohy „Hrádek“ u Bezníka (k. ú. Borek), okr. Jičín, Zpravodaj muzea v Hradci Králové 18, 85–90.
- Beranová, M.* – *Lutovský, M.* 2009: Slované v Čechách. Archeologie 6.–12. století. Praha.
- Bláha, R.* 2006: Hrobičany, okr. Jičín, Výzkumy v Čechách 2003, 88.
- Bláha, R.* – *Kalferst, J.* – *Sigl, J.* 2004: Přírůstky archeologické sbírky Hradeckého muzea v letech 2000–2003, Zpravodaj muzea v Hradci Králové 30, Supplementum, 3–142.
- Boček, J.* – *Kalferst, J.* 1987: Třebnouševy, okr. Jičín, Výzkumy v Čechách 1984–85, 213–214.
- Böhm, J.* 1932: Pševy, o. Jičín. Nálezová zpráva Archivu NZ Archeologického ústavu v Praze čj. 1824/1932 (ztracena) dále jen NZ čj.
- Čtverák, V.* – *Ulrychová, E.* 2001: Komplex Češov (okr. Jičín) – fenomén v české archeologii?, Archeologie ve středních Čechách 5, 365–404.
- Čtverák, V.* – *Ulrychová, E.* 2003: Prachovské skály na úsvitě... Prostor Prachovských skal – místo vyhledávané od pravěku po novověk, Archeologie ve středních Čechách 7, 475–507.
- Divišek, O.* – *Samšíňák, K.* 1946: Sobotka, okr. Jičín. NZ čj. 4543/1946.
- Drenko, Z.* 1965: Hrob slovanské ženy v Žereticích (o. Jičín), Archeologické rozhledy 17, 96.
- Drenko, Z.* 1972: Konecchlumí, o. Jičín. NZ čj. 4255/1972.
- Durdík, T.* 2000: Ilustrovaná encyklopedie českých hradů. Praha.
- Filip, J.* 1947: Dějinné počátky Českého ráje. Praha.
- Fišera, Z.* 1988: Povrchový průzkum hradu Brady, Zpravodaj, Krajské muzeum východních Čech 15, 126–130.
- Goš, V.* – *Karel, J.* 1979: Slovanské a středověké zásobnice severní Moravy, Archeologické rozhledy 30, 163–175.
- Kalferst, J.* 1985: Jeřice, okr. Jičín, Výzkumy v Čechách 1982–83, 54.
- Kalferst, J.* 1987: Dobrá Voda u Hořic, okr. Jičín, Výzkumy v Čechách 1984–85, 39–40.
- Kalferst, J.* 1995: Šárovcovy Lhota, okr. Jičín, Výzkumy v Čechách 1990/2, 345.
- Kalferst, J.* – *Sigl, J.* 1984: Zjišťovací výzkum na hradiště u Ostroměře, Zpravodaj, Krajské muzeum východních Čech v Hradci Králové 11, 62–71.
- Kalferst, J.* – *Sigl, J.* 1990: Pokračování archeologického výzkumu hradiště u Ostroměře, Zpravodaj, Krajské muzeum východních Čech 17, 60–65.
- Kalferst, J.* – *Sigl, J.* 1991–1992: Dokončení archeologického výzkumu na slovanském hradiště u Ostroměře (okr. Jičín) v r. 1990, Zpravodaj muzea v Hradci Králové 18, 66–68.
- Kalferst, J.* – *Sigl, J.* – *Vokolek, V.* 1989: Archeologické nálezy získané v letech 1987–1988, Zpravodaj, Krajské muzeum východních Čech 16, 3–19.
- Klápště, J.* 1971: Osek, okr. Jičín. NZ čj. 6861/1971.
- Klápště, J.* – *Waldhauser, J.* 1990: Dávná Sobotka, Zpravodaj Šrámkovy Sobotky, 1–4.
- Koudelka, J.* 1908: Dvacet let práce musea a musejního spolku v Novém Bydžově. Nový Bydžov.
- Matiegka, J.* 1892: Hroby se skrčenými kostrami v Čechách, Český lid 1, 41–46, 109–118, 221–228.
- Mencl, J.* 1941: Topografie města Jičina I. Jičín.
- Nechvíle, M.* 2001: Středověký nálezový soubor z hrádku Nebákov, okres Jičín, Zpravodaj muzea v Hradci Králové 27, 151–161.
- Nechvíle, M.* 2006: Vesec, o. Libošovice, okr. Jičín, Výzkumy v Čechách 2003, 316.
- Nechvíle, M.* – *Prostředník, J.* 2009: Mladá Boleslav – příspěvek k dějinám osídlení na základě výzkumu čp. 99–101 na Staroměstském náměstí, Archeologie ve středních Čechách 13, 347–450.

- Novotná, J. 1988: Kostel sv. Jiljí v Železnici, okr. Jičín. Evidenční list nemovité památky. NPÚ-ú. o. p. Pardubice r. č. 1451/1.
- Pour, J. 1957: Okres Hořice v Podkrkonoší. Minulost a přítomnost I. Rukopis v M Hořice.
- Semík, M. 1924: Zlaté doly ve Stupné. Novopacko, vlastivědná monografie okresu, díl I. Nová Paka, 88–98.
- Siegel, J. 1953: Mlázovice, o. Jičín. NZ čj. 404/1953.
- Sigl, J. 1969: Konecchlumí, o. Jičín, Bulletin záchranného oddělení 6, 1968, 59–60.
- Sigl, J. 1972: Slovanské osídlení východních Čech. Rukopis diplomové práce. FF UK Praha.
- Sigl, J. 1975: Bašnice, o. Jičín, Výzkumy v Čechách 1971, 7.
- Sigl, J. 1977: Lázně Bělohrad, okr. Jičín, Výzkumy v Čechách 1974, 89.
- Sigl, J. 1980: Výzkum středověkého hrádku u Úhlejova (o. Jičín), Zpravodaj, Krajské muzeum východních Čech 7, 20–25.
- Sigl, J. 1981: Bílsko, o. Údrnice, okr. Jičín, Výzkumy v Čechách 1976–77, 10 .
- Sigl, J. 1985: Lázně Bělohrad, okr. Jičín, Výzkumy v Čechách 1982–83, 77–78.
- Sigl, J. 1989: Ostroměř, okr. Jičín, Výzkumy v Čechách 1986–87, 128.
- Sigl, J. – Vokolek, V. 1984: Dětenice, okr. Jičín. Výzkumy v Čechách 1980–81, 23, 61.
- Sklenář, K. 1992: Archeologické nálezy v Čechách do roku 1870. Prehistorie a protohistorie. Praha.
- Spurný, V. – Vokolek, V. 1969: Zliv, o. Jičín, Bulletin záchranného oddělení 6, 1968, 171–172 .
- Turek, R. 1946: Prachovské skály na úsvitě dějin. Praha.
- Ulrychová, E. 1994: Nález objektu ze druhé poloviny 13. století v Jičíně, Zpravodaj muzea v Hradci Králové 20, 107.
- Ulrychová, E. 1995: Jičín, okr. Jičín, Výzkumy v Čechách 1990/2, 119.
- Ulrychová, E. 1995a: Labouň, okr. Jičín, Výzkumy v Čechách 1990/2, 164.
- Ulrychová, E. 1995b: Mlýnec u Kopidlno, o. Kopidlno, okr. Jičín, Výzkumy v Čechách 1990/2, 208.
- Ulrychová, E. 1995c: Velešice, o. Sběř, okr. Jičín, Výzkumy v Čechách 1990/2, 372.
- Ulrychová, E. 1995d: Vlhov, okr. Jičín, Výzkumy v Čechách 1993–95, 384.
- Ulrychová, E. 1995e: Železnice, okr. Jičín, Výzkumy v Čechách 1990/2, 406.
- Ulrychová, E. 1997: Dětenice, okr. Jičín, Výzkumy v Čechách 1993–95, 43.
- Ulrychová, E. 1997a: Holovousy, okr. Jičín, Výzkumy v Čechách 1993–95, 59.
- Ulrychová, E. 1997b: Jičín, okr. Jičín, Výzkumy v Čechách 1993–95, 85.
- Ulrychová, E. 1997c: Jičín, okr. Jičín, Výzkumy v Čechách 1996–97, 63–64.
- Ulrychová, E. 1997d: Velešice, o. Sběř, okr. Jičín, Výzkumy v Čechách 1993–95, 310.
- Ulrychová, E. 1997e: Libonice, okr. Jičín, Výzkumy v Čechách 1993–95, 133.
- Ulrychová, E. 1997f: Soupis zaniklých středověkých vsí na Jičínsku, Z Českého ráje a Podkrkonoší 17, 135–165.
- Ulrychová, E. 1997g: Prachov, o. Holín, okr. Jičín, Výzkumy v Čechách 1993–95, 255.
- Ulrychová, E. 1998a: Bříšťany, okr. Jičín, Výzkumy v Čechách 1996–97, 23.
- Ulrychová, E. 1998b: Holín, okr. Jičín, Výzkumy v Čechách 1996–97, 50–51.
- Ulrychová, E. 1998c: Holovousy, okr. Jičín, Výzkumy v Čechách 1996–97, 51.
- Ulrychová, E. 1998d: Milovice, okr. Jičín, Výzkumy v Čechách 1996–97, 113.
- Ulrychová, E. 1998e: Rakov, o. Markvartice, okr. Jičín, Výzkumy v Čechách 1996–97, 197.
- Ulrychová, E. 1998f: Třtěnice, okr. Jičín, Výzkumy v Čechách 1996–97, 230.
- Ulrychová, E. 1998g: Železnice, okr. Jičín, Výzkumy v Čechách 1996–97, 257.
- Ulrychová, E. 1999: Archeologické přírůstky muzea v Jičíně v roce 1999, Zpravodaj muzea v Hradci Králové 25, 32–37.
- Ulrychová, E. 2000: Soupis nálezů mincí na Jičínsku (1. část), Numismatické listy 55, 160–162.
- Ulrychová, E. 2000a: Nemyčeves, okr. Jičín, Výzkumy v Čechách 1998, 118.
- Ulrychová, E. 2000b: Šárovcova Lhota, okr. Jičín, Výzkumy v Čechách 1998, 203–204.
- Ulrychová, E. 2001: Dolní Černůtky, okr. Jičín, Výzkumy v Čechách 1999, 43.
- Ulrychová, E. 2001a: Jičín, okr. Jičín, Výzkumy v Čechách 1999, 77.
- Ulrychová, E. 2001b: Jinolice, okr. Jičín, Výzkumy v Čechách 1999, 81.
- Ulrychová, E. 2001c: Raně středověká hradiště na Jičínsku a jejich zázemí. Rukopis disertační práce, FF UK Praha.
- Ulrychová, E. 2001d: Vesec u Sobotky, o. Libošovice, okr. Jičín, Výzkumy v Čechách 1999, 328.
- Ulrychová, E. 2001e: Slavhostice, okr. Jičín, Výzkumy v Čechách 1999, 296.
- Ulrychová, E. 2001f: Velešice, o. Sběř, okr. Jičín, Výzkumy v Čechách 1999, 324.
- Ulrychová, E. 2001g: Vysoké Veselí, okr. Jičín, Výzkumy v Čechách 1999.
- Ulrychová, E. 2001h: Železnice, okr. Jičín, Výzkumy v Čechách 1999, 350.



- Ulrychová, E. 2003: Budčeves, okr. Jičín, Výzkumy v Čechách 2000, 23.
- Ulrychová, E. 2003a: Budčeves, okr. Jičín, Výzkumy v Čechách 2001, 27–28.
- Ulrychová, E. 2003b: Holín, okr. Jičín, Výzkumy v Čechách 2001, 68.
- Ulrychová, E. 2003c: Jičíněves, okr. Jičín, Výzkumy v Čechách 2001, 95.
- Ulrychová, E. 2003d: Konecchlumí, okr. Jičín, Výzkumy v Čechách 2000, 106.
- Ulrychová, E. 2003e: Křešice, o. Libáň, okr. Jičín, Výzkumy v Čechách 2000, 112.
- Ulrychová, E. 2003f: Libáň, okr. Jičín, Výzkumy v Čechách 2001, 126.
- Ulrychová, E. 2003g: Hradištní hromadné hroby z Běchar a Psinic, okr. Jičín, Zpravodaj muzea v Hradci Králové 29, 193–200.
- Ulrychová, E. 2003h: Pševy, o. Kopidlno, okr. Jičín, Výzkumy v Čechách 2001, 240.
- Ulrychová, E. 2003i: Slatiny, okr. Jičín, Výzkumy v Čechách 2001, 259–260.
- Ulrychová, E. 2003j: Slavhostice, okr. Jičín, Výzkumy v Čechách 2001, 250.
- Ulrychová, E. 2003k: Staré Místo, okr. Jičín, Výzkumy v Čechách 2000, 255.
- Ulrychová, E. 2003l: Střevač, okr. Jičín, Výzkumy v Čechách 2000, 265–266.
- Ulrychová, E. 2003m: Tuř, okr. Jičín, Výzkumy v Čechách 2001, 294.
- Ulrychová, E. 2003n: Velešice, o. Sběř, okr. Jičín, Výzkumy v Čechách 2001, 298.
- Ulrychová, E. 2003o: Česov, okr. Jičín, Výzkumy v Čechách 2001, 47.
- Ulrychová, E. 2004: Konecchlumí, okr. Jičín, Výzkumy v Čechách 2002, 109.
- Ulrychová, E. 2004a: Nemyčeves, okr. Jičín, Výzkumy v Čechách 2002, 154.
- Ulrychová, E. 2004b: Soupis zaniklých středověkých vsí na Jičínsku, Z Českého ráje a Podkrkonoší 17, 135–165.
- Ulrychová, E. 2004c: Ostružno, okr. Jičín, Výzkumy v Čechách 2002, 172.
- Ulrychová, E. 2004d: Slavhostice, okr. Jičín, Výzkumy v Čechách 2002, 262.
- Ulrychová, E. 2004e: Volanice, okr. Jičín, Výzkumy v Čechách 2002, 308.
- Ulrychová, E. 2005: Raně středověká hradiště na Jičínsku. In: M. Metlička (ed.), Archeologie doby hradištní v Čechách. Plzeň, 203–255.
- Ulrychová, E. 2006: Libuň, okr. Jičín, Výzkumy v Čechách 2003, 150.
- Ulrychová, E. 2006a: Milčeves, okr. Jičín, Výzkumy v Čechách 2003, 170.
- Ulrychová, E. 2006b: Mlýnec, okr. Jičín, Výzkumy v Čechách 2003, 174.
- Ulrychová, E. 2006c: Značky na podstavách hradištních nádob v nálezech z Jičínska, Archeologie ve středních Čechách 10, 867–877.
- Ulrychová, E. 2006d: Staré Místo, okr. Jičín, Výzkumy v Čechách 2003, 281.
- Ulrychová, E. 2006e: Střevač, okr. Jičín. NZ čj. 10648/2006, 10650/2006.
- Ulrychová, E. 2006f: Střevač, okr. Jičín. NZ čj. 10641/2006.
- Ulrychová, E. 2006g: Střevač, okr. Jičín. NZ čj. 10649/2006, 12122/2007, 13726/2008.
- Ulrychová, E. 2006h: Újezd pod Troskami, okr. Jičín. NZ čj. 10651/2006.
- Ulrychová, E. 2006ch: Osídlení Jičínska v časně slovanském a starohradištním období, Archeologie ve středních Čechách 10, 763–775.
- Ulrychová, E. 2007: Česov, okr. Jičín, Výzkumy v Čechách 2004, 43–44.
- Ulrychová, E. 2007a: Dětenice, okr. Jičín, Výzkumy v Čechách 2004, 47.
- Ulrychová, E. 2007b: Dolní Černůtky, okr. Jičín, Výzkumy v Čechách 2004, 51.
- Ulrychová, E. 2007c: Jeřice, okr. Jičín, Výzkumy v Čechách 2004, 86.
- Ulrychová, E. 2007d: Libáň, okr. Jičín, Výzkumy v Čechách 2004, 120.
- Ulrychová, E. 2007e: Nemyčeves, okr. Jičín. NZ čj. 12106/2007.
- Ulrychová, E. 2007f: Ostružno, okr. Jičín. NZ čj. 12111/2007.
- Ulrychová, E. 2007g: Pševy, o. Kopidlno, okr. Jičín. NZ čj. 12113/2007.
- Ulrychová, E. 2007h: Rašín, okr. Jičín. NZ čj. 12114/2007.
- Ulrychová, E. 2007ch: Staré Hradky, okr. Jičín. NZ čj. 12121/2007.
- Ulrychová, E. 2007i: Tuř, okr. Jičín, Výzkumy v Čechách 2004, 258.
- Ulrychová, E. 2007j: Velešice, o. Sběř, okr. Jičín, Výzkumy v Čechách 2004, 263–264.
- Ulrychová, E. 2007k: Velešice, o. Sběř, okr. Jičín. NZ čj. 12125–7/2007.
- Ulrychová, E. 2007l: Železnice, okr. Jičín. NZ čj. 12132/2007.
- Ulrychová, E. 2007m: Mladohradištní lokality v archeologických nálezech a písemných pramenech 12. století, Zpravodaj muzea v Hradci Králové 33, 159–172.
- Ulrychová, E. 2007n: Bystřice, okr. Jičín, Výzkumy v Čechách 2004, 24.
- Ulrychová, E. 2007o: Soupis mohylových pohřebišť na Jičínsku, Archeologie ve středních Čechách 11, 491–517.

- Ulrychová, E. 2007–2008: Podhorní Újezd, o. Podhorní Újezd–Vojice, okr. Jičín. NZ čj. 12112/2007, 13715/2008.
- Ulrychová, E. 2008: Dětenice, okr. Jičín, *Výzkumy v Čechách* 2005, 45–46.
- Ulrychová, E. 2008a: Jičín, okr. Jičín, *Výzkumy v Čechách* 2005, 92–93.
- Ulrychová, E. 2008b: Nemyčeves, okr. Jičín. NZ čj. 13702–4/2008.
- Ulrychová, E. 2008c: Pševy, o. Kopidlno, okr. Jičín. NZ čj. 13718–9/2008.
- Ulrychová, E. 2008d: Velešice, o. Sběř, okr. Jičín. NZ čj. 13727/2008.
- Ulrychová, E. 2008e: Velíš, okr. Jičín. NZ čj. 13728/2008.
- Ulrychová, E. 2008f: Vlhošť, okr. Jičín. NZ čj. 13729/2008.
- Ulrychová, E. 2008g: Vysoké Veselí, okr. Jičín. NZ čj. 13730/2008.
- Ulrychová, E. 2008h: Žitětín, okr. Jičín. NZ čj. 13733/2008.
- Ulrychová, E. 2008ch: Češov, okr. Jičín, NZ čj. 13672/2008.
- Ulrychová, E. 2008i: Osídlení Jičínska ve střední době hradištní, *Archeologie ve středních Čechách* 12, 671–692.
- Ulrychová, E. 2009: Vrcholně středověké nálezy z lokalit Jičínska uvedených v listinách 13. století, *Archeologie ve středních Čechách* 13, 451–466.
- Ulrychová, E. 2009 v tisku: Keramický soubor ze 13. století z hradu Brada (okr. Jičín), *Castellologica bohemica*.
- Ulrychová, E. 2009a: Brada, okr. Jičín. NZ čj. 15320/2009, 15322/2009.
- Ulrychová, E. 2009b: Jičín, okr. Jičín. NZ čj. 15328/2009.
- Ulrychová, E. 2009c: Libonice, o. Hořice, okr. Jičín. NZ čj. 15346–7/2009.
- Ulrychová, E. 2009d: Nadslav, o. Střevač, okr. Jičín. NZ čj. 15349–50/2009.
- Ulrychová, E. 2009e: Podhorní Újezd, o. Podhorní Újezd–Vojice, okr. Jičín. NZ čj. 15 352/2009.
- Ulrychová, E. 2009f: Slatiny, okr. Jičín. NZ čj. 13 359/2009.
- Ulrychová, E. 2009g: Slavhostice, okr. Jičín. NZ čj. 15362/2009.
- Ulrychová, E. 2009h: Slavhostice, okr. Jičín. NZ čj. 15363/2009.
- Ulrychová, E. 2009ch: Sobotka, okr. Jičín. NZ čj. 15366/2009.
- Ulrychová, E. 2009i: Zámostí, okr. Jičín. NZ čj. 15371/2009.
- Vencl, S. 1967: Konecchlumí, o. Jičín, *Bulletin záchranného oddělení* 5, 1967, 18–19.
- Vokolek, V. 1964: Milovice, o. Jičín, *Bulletin záchranného oddělení* 1, 1963, 25.
- Vokolek, V. 1964a: Rašín, o. Jičín, *Bulletin záchranného oddělení* 1, 1963, 37.
- Vokolek, V. 1969: Střevač, okr. Jičín, *Bulletin záchranného oddělení* 6, 1968, 153.
- Vokolek, V. 1975: Ůlibice, o. Jičín, *Výzkumy v Čechách* 1971, 144–145.
- Vokolek, V. 1981: Dobrá Voda u Hořic, okr. Jičín, *Výzkumy v Čechách* 1976–77, 27.
- Waldhauser, J. 1965b: Objevy dosud neznámých starých sídlišť v okolí Sobotky, *Zpravodaj Šrámkovy Sobotky* 2, č. 12, s. 13.
- Waldhauser, J. 1970: Sobotka, okr. Jičín. NZ čj. 650/1970.
- Waldhauser, J. 1985: Osek, okr. Jičín, *Výzkumy v Čechách* 1982–1983, 122.
- Waldhauser, J. 1989: Sobotka, okr. Jičín, *Výzkumy v Čechách* 1986–87, 182–183.
- Waldhauser, J. 1997: Jičín, okr. Jičín, *Výzkumy v Čechách* 1993–95, 89.
- Waldhauser, J. 2004: Libošovice, okr. Jičín, *Výzkumy v Čechách* 2002, 134.
- Weber, V. 1972: Osek, o. Jičín, *Výzkumy v Čechách* 1969, 102
- Weber, V. 1976: Markvartice, hrádek Spařence, okr. Jičín. NZ čj. 1209/1976.

## SETTLEMENT OF THE JIČÍN REGION IN THE LATE HILLFORT PERIOD AND IN THE 13<sup>TH</sup> CENTURY

*The contribution is a continuation of earlier studies (Ulrychová 2006ch; 2008i) and provides a detailed list of movable finds and immovable monuments in the territory of Jičín district in northeast Bohemia dated to the 11<sup>th</sup>–13<sup>th</sup> centuries. From among the immovable monuments, hillforts, farmsteads, as well as small castles are listed. Until the beginning of the 13th century, the administrative centre of the whole region was the princely farmstead built within the premises of the Slavic hillfort of Ostroměř, above the main road leading through the region. A significant change in the settlement pattern came with the foundation of the town of Jičín between the years 1293 and 1304. Based on the list, the author also provides concise characteristics of the settlement development.*

**Map 1.** Jičín district, settlement in the Late Hillfort Period and in the 13th century. 1 Jičín, 2 Sobotka, 3 Libáň, 4 Kopydlno, 5. Hořice, 6. Lázně Bělohrad, 7. Nová Paka.

● Late Hillfort Period, ▲ 13<sup>th</sup> century, \* Coins, ■ Graves, ○ Written mentions

**Fig. 1.** Budčeves. Rims of vessels from the garden behind house numbers 5 and 7

**Fig. 2.** Drahoraz. Finds from inhumation graves at the church and from the brickworks

**Fig. 3.** Holovousy. Potsherds from Chodovice

**Fig. 4.** Hřmenín. Rims of vessels

**Fig. 5.** Hřmenín. Rims of vessels

**Fig. 6.** Jičín. Rims of vessels

**Fig. 7.** Libáň. Decorated potsherd from a storage jar

**Fig. 8.** Nemyčeves. Potsherds found near the church of St. Peter and Paul

**Fig. 9.** Nemyčeves. Rims of vessels from an elevation near the church

**Fig. 10.** Nemyčeves. Rim of a storage jar

**Fig. 11.** Podkost /Vesec u Sobotky. Pottery from the late hillfort phase of a deserted village

**Fig. 12.** Velešice. Rims of vessels found near the church

**Fig. 13.** Železnice. Rims of vessels found near the church

**Fig. 14.** Železnice. South part of the promontory with the church of St. Giles

**Fig. 15.** Železnice. Church of St. Giles

**Fig. 16.** Železnice. Romanesque tower of the church of St. Giles

**Fig. 17.** Železnice. Walled-up Romanesque portal on the ground floor of the tower of the church of St. Giles

**Fig. 18.** Miletín. Hillfort

**Fig. 19.** Kostelec. Hillfort

**Fig. 20.** Velešice. Hillfort viewed from the north-west

**Fig. 21.** Brada. Ruins of a castle

**Fig. 22.** Markvartice. Hamlet of Spařence, small castle

**Fig. 23.** Šárovcova Lhota. Small castle