

DVĚ BRONZOVÁ KOVÁNÍ ZE SEVEROZÁPADNÍCH ČECH A PROBLEMATIKA JEDNÉ DÍLNY

Nad'a Profantová – Luboš Rypka

1. ÚVOD

V předkládaném článku zveřejňujeme nálezy kování ze slitin mědi z několika lokalit. První z nich pochází z vrchu Liščína na Litoměřicku a je dobře datovatelný do doby avarské. Další (přívěsek) pak pochází z Bohušovic nad Ohří. Známe k němu sice analogie ze středních Čech (Kolínsko, Kladensko), tyto předměty však přesně datovat neumíme. I zde přichází v úvahu raný středověk, nelze ovšem vyloučit ani možnost datování do období stěhování národů, nejspíše jeho mladší, merovejské fáze. Proto je text rozčleněn do dvou samostatných oddílů.

2. BRONZOVÉ KOVÁNÍ Z LIŠČÍNA, K. Ú. CHUDOSLAVICE, OKR. LITOMĚŘICE

Vrch Liščín nedaleko Litoměřic (dříve Goldberg) dosud poskytl jen několik měděných a bronzových nálezů z období eneolitu a staršího stupně pozdní doby bronzové, včetně jednoho většího depotu (1853 – cf. NZ 2665/47, 353/52, 5265/52, 1384/54, 2664/70, 5617/94 ARÚ Praha; *Sklenář* 1992, 139) a jednoho depotu ztraceného (vyoraného r. 1844 na severním svahu vrchu v blízkosti osady Myštice, kat. úz. Chudoslavice – cf. NZ 2641/70 ARÚ Praha). Depot z roku 1853, nalezený na poli J. Häringa na jihovýchodním svahu kopce (kat. úz. Maškovice) se dochoval z velké části a je datován do mladší fáze kultury knovízské. Většina nálezů z tohoto depotu se dostala roku 1860 do Národního muzea v Praze. Pod kopcem se r. 1863 našly též kostrové hroby (kat. úz. Maškovice), z jednoho pocházel bronzový řetěz, nejspíše šlo o hrob či hroby z doby laténské (*Sklenář* 1992, 139). Další hrob (?) měl být nalezen roku 1884, měl mimo jiné obsahovat i trojhrbitou šipku skytského typu (severní svah, osada Myštice, kat. úz. Chudoslavice – cf. NZ 3972/46 ARÚ Praha). Dosud žádný nález nepocházel z raného středověku.

Po roce 2008 bylo na severovýchodním svahu kopce nalezeno amatérem za pomoci detektoru kovů bronzové kování z raného středověku (*obr. 1:1*). Nález pocházel z povrchové vrstvy do hloubky 20 cm, konkrétně z lesní hrabanky.

2.1. Popis předmětu

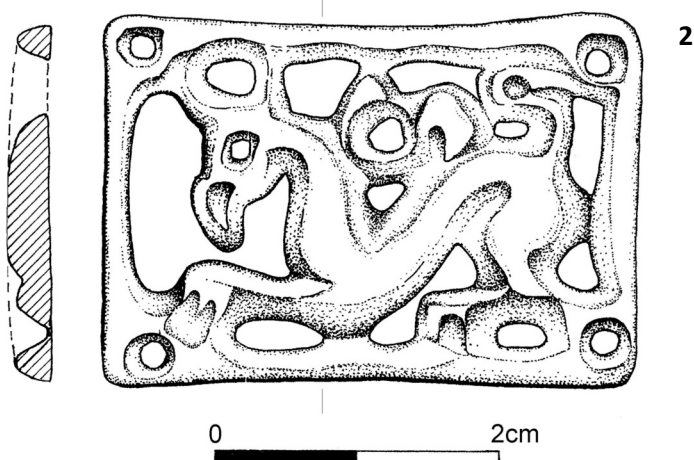
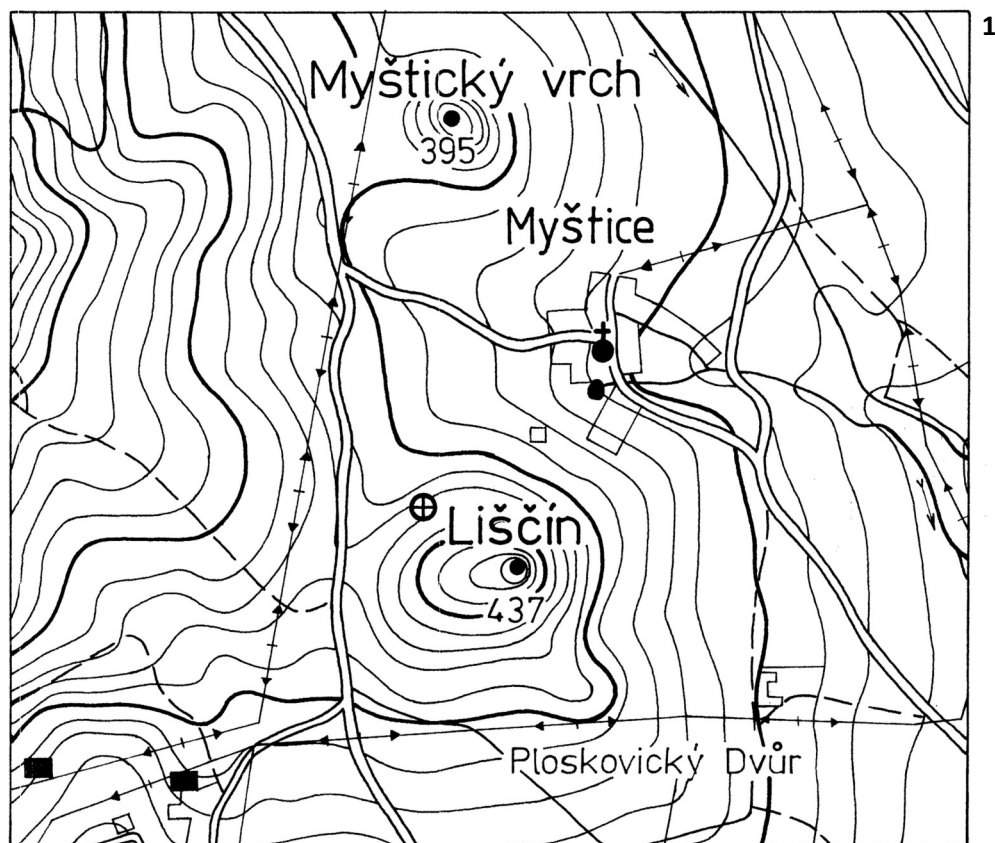
Obdélné lité bronzové prolamované kování s motivem gryfa s hladkým rámem, bez přívěsku. Nedochován žádný nýt. Křídlo silně stylizované. Rozměry: 37,4 × 27 mm, váha 9 g. *Obr. 1:2; fototab. 12:5*. Analýza RFA – cf. *tab. 1*. Kování zůstává v soukromé sbírce.

č. měř.	popis	Fe	Cu	Zn	Ag	Sn	Sb	Pb
19009	Liščín, kování s gryfem, záhyb	1.81	60.92	0.18	3.22	18.31	0.51	15.05
19010	Liščín, kování s gryfem, rub	1.62	69.71	0.27	2.97	10.29	0.41	14.73

Tab. 1. RFA analýza kování z Liščína (J. Frána, ÚJF AV ČR, Řež u Prahy)

2.2. Analýza a datování

Kování patří mezi typické výrobky pozdní doby avarské II, typ bez přívěsku je pak typologicky starší, napodobuje stříbrná kování z pokladu ve Vrapu (majetek kagana), která jsou zde též bez přívěsku (*Werner* 1986). Kování samozřejmě v některých případech kombinují i v jedné garnituře kování bez přívěsku a s přívěskem, jak byla garnitura v průběhu nošení doplňována.



Obr. 1. Liščín, k. ú. Chudoslavice, okr. Litoměřice. 1 – situace lokality a poloha nálezu (označeno křížkem v kroužku); 2 – avarské kovaní. Kresba B. Linhartová

Nejpodrobněji se kovaními s motivem gryfa zabýval P. Stadler (1990, Abb. 2), který se pro některé z typů pokoušel najít distribuční okruhy (o. c., K. 14 – mapa), z nichž minimálně pro tři typy lze uvažovat o Vídeňské kotlině jako výrobním centru. Kvůli tomu rozlišil 34 typů kovaní s motivem gryfa, avšak naše kovaní má neobvyklou stylizaci křídla – mezi popsanými typy se nevyskytuje.¹ Jakoby křídlo bylo zvětšenou obdobou stylizace ocasu, který je kratší a více ve stylizaci zdvižen k hornímu rámu. Námí prezentovaný exemplář obohacuje škálu zpracování tohoto motivu, nalezení případně shodné stylizace by ukazovalo na stejnou dílnu. Relativně blízká je stylizace z hrobu 902 z Tiszafüredu, ovšem ocas je zde stylizován odlišně (Garam 1995, Taf. 206:12). Podobně i kovaní z Holiar-Bodzy, které bylo vyrobeno též bez přívěsku, má relativně podobné křídlo, stylizace ocasu je však roztažená do delší plošky (Zábojník 1991, Taf. 37:6).

¹ K tomu dodáváme, že se v poslední době objevilo více nových typů, cf. Garam 1995, Taf. 134, 98; Mrkobrad 1980, Tab. 121:7.

V našem případě je důležité, že kování s motivem gryfa známe též z několika nalezišť v Čechách (Tismice, Opolánky-Staré Badry – sídlištní vrstva, Praha-Šárka a nově i Kal – cf. *Profantová – Stolz 2006b*, obr. 3:11; *Profantová 1992*, Taf. 6:7, 7:4), z dalších lokalit pak známe jen přívěsky od těchto kování (Dolánky-Rubín – *Profantová – Stolz 2006a*, obr. 3:4, 5; několik nálezů z Tismic – *Profantová – Stolz 2006b*, obr. 3:1–3, 8). Náš typ patří výrobou již do přelomu pozdní doby avarské I/II (PDA I/II), vyráběl se okolo r. 700, maximálně v 1. třetině 8. století. Z českých nálezů je nejbližší právě kování z Opolánek, a to již tím, že bylo podobně jako náš exemplář vyrobeno bez přívěsku. Liší se však stylizací křídla a širším zdobeným rámem.

V Čechách jsou kování s motivem gryfa četnější než na Moravě, kde tato kování známe jen z Radslavic-Zelené Hory (*Hlava 2000*) a Krumvíře (depot; *Profantová 1992*, Taf. 15:6, 7). Přívěsek pak pochází též z Olomouce-Póvlu či Velkých Němčic (*Profantová 1992*, Taf. 33:3; *Profantová v tisku 2*, obr. 23:10).

2.3. Závěr

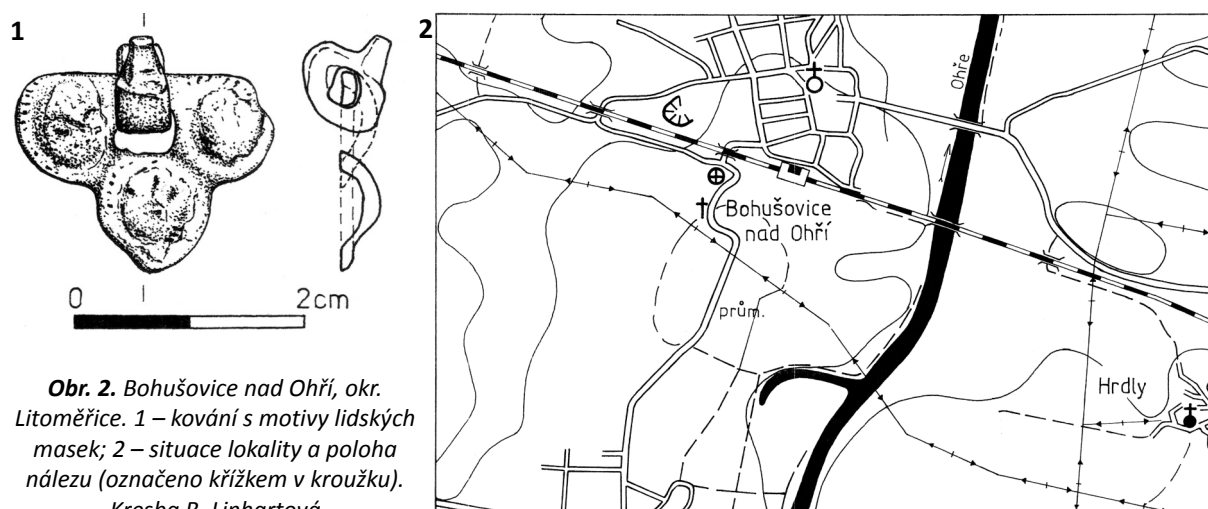
Význam nálezů z Liščího vrchu je obtížné určit, nesouvisí zřejmě s intenzivnějším osídlením (to zde dosud není doloženo), mohlo jít buď o náhodně ztracený kus, nebo o doklad méně běžných praktik (např. rituálních). Nejbližší významnější osídlení ze starší doby hradištní je zachyceno v Lovosicích (*Saláč 1988*, obr. 46:2) a ze starší (řidké – např. Dómské návrší) a střední doby hradištní v Litoměřicích (*Zápotocký 1965*, 210; *Kotyza 2004*, 58). Posuzovaný předmět každopádně rozšiřuje koncentraci nálezů z tohoto období ve středních a severozápadních Čechách a ukazuje nutnost počítat i s nálezem v nestandardních, možná strategických polohách.

3. KOVÁNÍ Z BOHUŠOVIC NAD OHŘÍ A VÝROBNÍ OKRUH JEDNÉ DÍLNY

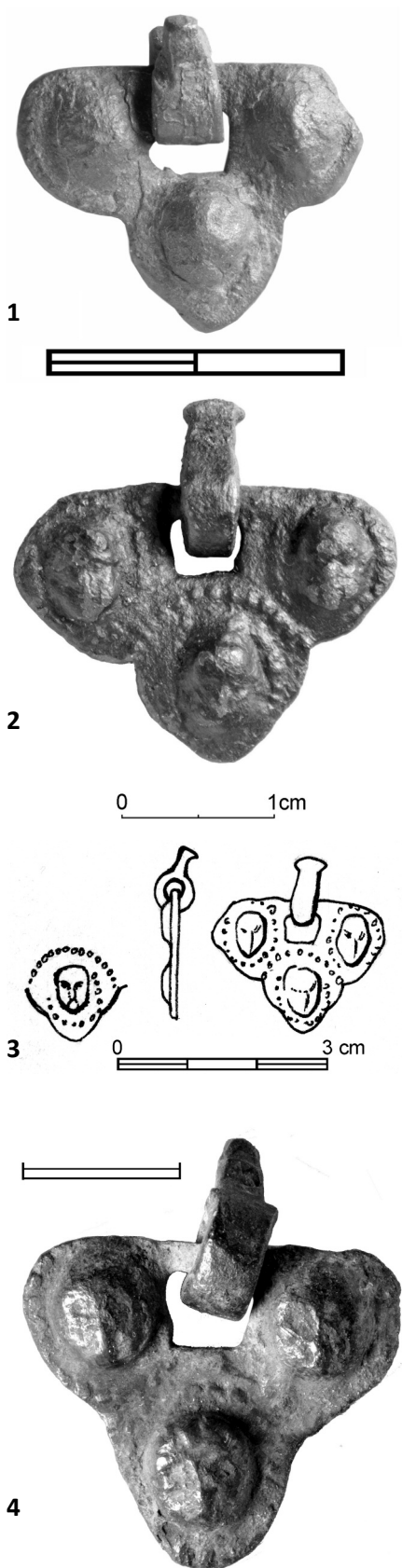
3.1. Popis předmětu a místo nálezů

Z Bohušovic nad Ohří, okr. Litoměřice, z polohy jihovýchodně od obce, nedaleko podjezdu trati (obr. 2) pochází nález bronzového masivnějšího přívěsku zdobeného trojicí lidských masek ohraničených perlovcem. Masky jsou plastické, oči a ústa mají naznačeny vybitím. Jsou uspořádány do trojúhelníku (písmeno V), mezi dvěma horními maskami je pravidelný otvor, v němž je umístěno masivní lité poutko. Bez poutka má ozdoba výšku 18 mm, šířka jedné masky v horní části je 10 mm. Váha 3,7 g. *Obr. 3:1; fototab. 12:1*. Uloženo v soukromé sbírce.

Kování představuje náhodný nález učiněný spolupracovníkem Regionálního muzea v Teplicích v letech 2008–2009, bylo nalezeno v ornici do hloubky 20 cm s pomocí detektoru kovů. Jeho kulturní zařazení je závislé na stupni poznání hmotné kultury období, která přicházejí v úvahu: stěhování národů a raný středověk. Z Bohušovic je doloženo jak osídlení z doby stěhování národů z pískovny p. Václava Třebického (zřejmě dvě nádoby původně z hrobů, obsah jednoho hrobu zachráněn, další hrob zničen – dvojkónická lahvovitá v ruce robená nádoba a na kruhu vytáčený pozdně římsko-provinciální hrnec z okruhu tzv. šedé keramiky – přelom 5. a 6. stol.; *Zeman 1994*, 55, 57, tab. I:4–5), tak z časné slovanského období (severní stěna hřbitova – *Zeman 1976*, 119) a doby hradištní. Z té jsou známy zejména sídlištní nález ze střední a mladší doby hradištní (poloha Za hřbitovem – *Zápotocký 1965*, 283, obr. 33 a 34) a nádoby z ko-



Obr. 2. Bohušovice nad Ohří, okr. Litoměřice. 1 – kování s motivy lidských masek; 2 – situace lokality a poloha nálezů (označeno křížkem v kroužku).
Kresba B. Linhartová



Obr. 3. Bronzové přívěsky. 1 – Bohušovice nad Ohří; 2, 3 – Nová Ves; 4 – Pchery (foto H. Toušková, kresba L. Rasslová)

strových hrobů z jihovýchodního okraje obce a západně od obce (z pískovny při silnici do Nových Kopist), další hradištní hroby se nalézaly jižně od železniční tratě a vpravo od silnice, dále pak ještě v pískovnách severně od obce (Zápotocký 1965, 315–316, obr. 61 a 62). Opět se jedná především o 10. století (včetně výzdoby zabrušanského typu), případně o poslední třetinu 9. století. Další tři nádoby jsou bez bližší lokalizace. Starší zveřejněné nálezy nám tedy k upřesnění situace příliš nepomohou. Jen v případě stěhování národů ukazují na pravděpodobněji mladší (merovejskou) fázi, což by mohlo korespondovat s naším dalším rozbořem.

3.2. Analýza a možná kulturní souvislost

Vzhledem k tomu, že se nejedná o nález zcela běžný, je obtížné přívěsek kulturně a časově zařadit. Má totiž, pokud víme, v Čechách dosud jen dvě období. Jeden přívěsek pochází z Pchery, okr. Kladno. Další pak je z Nové Vsi na Kolínsku, kde byl nalezen při detektorové prospekci na podzim roku 2009 a není dosud publikovaný.² Ani tyto nálezy tak neumožňují pracovat s jednoznačným nálezovým kontextem. V Nové Vsi je doloženo osídlení od starší doby římské až po starší či střední dobu hradištní, většinou se však jedná o nepublikované informace (durynská a esovitá spona – viz Droberjar 2008, Abb. 5:9, 11:9). Chybí zde prozatím osídlení kultury s keramikou pražského typu, také nejmladší „langobardská“ fáze stěhování národů je zastoupena nevýrazně. Vzhledem k tomu, že se jedná o poznatky ze sběrů a detektorové prospekce, pak zejména absence nálezů datovatelných do období kultury s keramikou pražského typu příliš nepřekvapuje. I tato fáze může být na sídlišti zastoupena, byť dosud nerozpoznána.

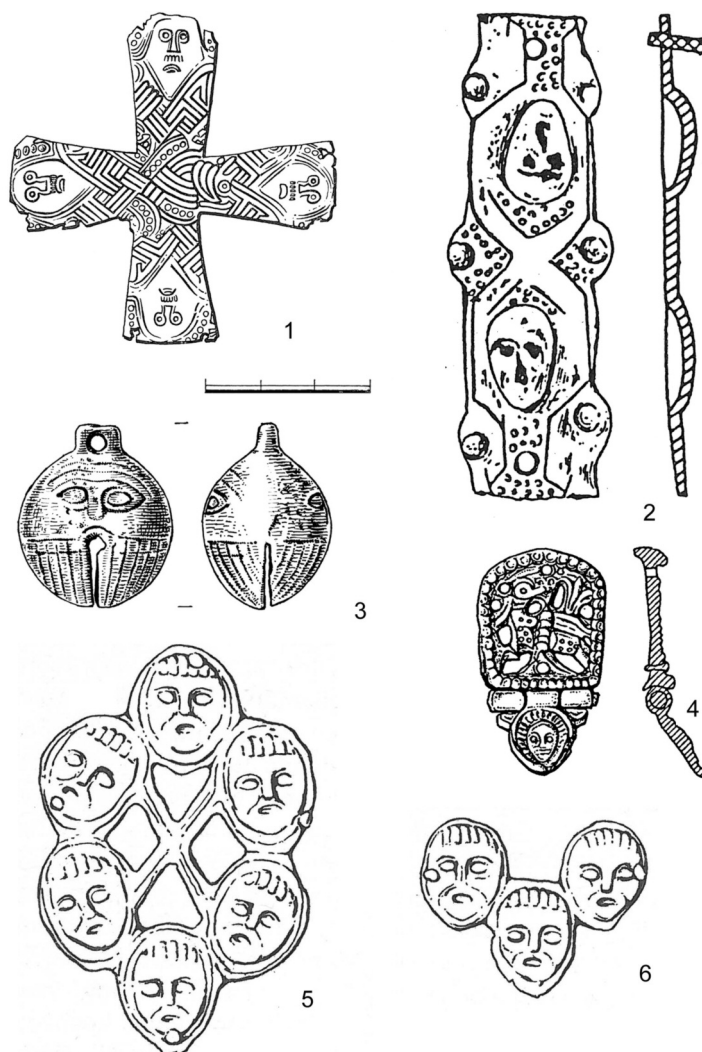
Všechny poznatky však nasvědčují tomu, že tři uvedené přívěsky vznikly v jedné dílně, nebo dokonce, že může jít o výrobky jednoho řemeslníka.

Kování z Nové Vsi (obr. 3:2, 3; fototab. 12:2) je nejčitelnější, proto upozorníme na některé jeho detaily. Perlovec tvoří ovál kolem hlav, ale u spodní z nich je uspořádán nepatrně odlišně. Ovál zde končí a nad čelem je půlobloukovitě klenut jiný, nepatrně masivnější, zakončený až v zářezích ukončujících spodní výběžek pro masku. Další zajímavý detail se týká poutka – v tomto případě je také ulomeno, avšak nepatrně ohnuto směrem k rubové straně a jakoby roztepáno. Může jít o druhotnou úpravu, avšak může jít i o náznak složitějšího závěsu. Je též nejlépe vidět, jak byl téměř pravouhlý otvor prorazen z líce, částečně je zřetelný zbytek plechu na rubu. Váha 3–3,5 g, max. šířka 25 mm, výška bez oka 17,7–17,8 mm. Rozměrově plně odpovídá ostatním kusům. Rozdíl ve váze je třeba přičíst korozním procesům (odstranění koroze = ca 0,2–0,35 g rozdíl).

² Děkujeme P. Jungrovi za možnost studia a dokumentace předmětu. I když je známo přesné zaměření nálezů, z důvodů ochrany lokality je záměrně neuvádíme.

V muzeu ve Slaném je uložen větší závěsek zdobený třemi nepříliš zřetelnými lidskými maskami (inv. č. 3182), nalezený byl na katastru obce Pchery, okr. Kladno. Jeho bližší nálezové okolnosti bohužel neznáme. Masky jsou nejspíše vytepány, oči však mohly být raženy z vrchu. Jsou ještě orámovány nepříliš zřetelným zdobeným perlovcovým (?) rámem, k této výzdobě bylo nejspíše užito vybíjení. Bez plíšku k zavěšení má ozdoba na výšku ca 20 mm (obr. 3:4; fototab. 12:3, 4), váha 4 g (Profantová v tisku 1). Masky jsou uspořádány do tvaru písmene V, jedna je umístěna níže, tím připomínají známé okrasy koňského postroje z hrobu v Žitavské Tůni z 8. století (obr. 4:5–6; Budinský-Krička 1956, Taf. 18:1–5; Klanica 1986, obr. 36). Závěsek mohl být pohyblivou součástí masivnějšího kování doposud neznámého typu.

Datování všech tří známých závěsků je problematické, v úvahu připadá jak raný středověk, tak pozdní doba stěhování národů (6.–poč. 7. století³ – cf. Profantová v tisku 1). Obdobné závěsky ze zlata, ovšem bez výzdoby maskami, ale také s perlovcovým – snad filigránovým – rámem se našly v počtu pěti kusů v Praze-Zličíně. Zde se jednalo o hroby z 5. století, datovatelné do celého průběhu vinařické fáze období stěhování národů (Cesta... s bar. obr., závěsky s jedním dlouhovlasým obličejem např. v Nocea Umbra, v hrobě 17, 8 kusů – Graenert 2000, Abb. 6:3; jinde např. obličejje na bronzových přezkách či kováních věder – cf. např. Schulze-Dörrlamm 1990, Abb. 46 dole, z přelomu 6. a 7. stol.). V době pozdního stěhování národů se s maskami v merovejském prostředí též setkáváme, ale obvykle v jiném provedení, na železných či bronzových lisovaných kováních, nákončích a někdy i sponách (Koch 1997, Abb. 462 – Niederstotzingen, H 3A). Příkladem ne nejtypičtějším může být kování z hradiště Hački na východě Polska, jež má plasticky provedené obličejje uspořádané čely naproti sobě, tak jako na kování z 9. století v Brně-Lišni (cf. Profantová v tisku 1, obr. 1:4 a 2), ale zde se snad jedná o západní import konce 6. či průběhu 7. století (obr. 4:2; Kobyliński – Szymański 2005, obr. III:30 a bar. příl. III:20 a CD). Masky se objevují v západním prostředí vzácněji i na kruhových sponách, např. z Brez (Itálie, uspořádané do kříže bradami k sobě, 7. století – Kiss 2001, Abb. 110:1, 272–274).



Obr. 4. Motivy masky v raně středověkých nálezích. 1 – Calvisano, provincie Brescia (S Itálie), langobardský křížek, 1. pol. 7. století; 2 – Hački (V Polsko), kování s puncovaným pozadím, 7. stol.; 3 – Mikulčice, okr. Hodonín, rolnička, 8. stol.; 4 – Kal, okr. Jičín, kování s byzantským motivem, 8. stol.; 5, 6 – Žitavská Tůň, hrob 10, 8. stol. Podle N. Profantové v tisku 1, Z. Kobyliński – Szymański 2005, obr. III:30 a bar. příl. III:20 a CD, J. Kalfersta a N. Profantové 1999

³ Z doby stěhování národů byly na katastru obce Pchery (parcela č. 671) objeveny kostrové hroby, z nichž se dochovaly tři nádoby a skleněný korál (M Slaný, inv. č. 3178–3181; Svoboda 1965, 256, tab. XXXVI:5, 7). Inventář hrobů lze datovat ještě do starší (vinařické) fáze období stěhování národů. Z jihovýchodní části Pchery (Humny), ovšem pochází též nález lahvovité nádoby s rytou výzdobou na horní části výdutí (M Slaný, inv. č. 3174; Svoboda 1965, 256, tab. LXXV:1), který lze datovat již do mladší (merovejské) fáze období stěhování národů. Jde zřejmě o rozrušený hrob. To může, ale nemusí s nálezem kování souviset.

Pokud by šlo v případě nálezu z Pcher o raný středověk, v úvahu by nejspíše přicházelo 8. a 9. století. Z 8. století je v Pcherech doloženo sídliště (Knor 1957, 84), z konce 9. a z 10. století pak pohřebiště (Sláma 1977, 88).

V 8. století máme již zmíněná kování koňského postroje (obr. 4:4) a rolničky nošené též na koňském postroji s motivy lidských obličejů, nejbližší známe z Mikulčic (obr. 4:3; Profantová 2010, obr. 47:1–3) a z Komárna-Varádiho ul., z dětského jezdeckého hrobu 11 (Čilinská 1982, 349, Tab. IV:39, pozdní doba avarská I).

Již zmíněné přívěsky kování byzantského rázu s motivem boje pavího draka s hadem, jsou známé ze sedmi lokalit v Karpatské kotlině a z hradiště Kal ve východních Čechách (obr. 4:4; Kalferst – Profantová 1999, obr. 2, mapa obr. 6). Na území kaganátu můžeme výrobu těchto kování klást do pozdní doby avarské I, maximálně II (tedy do 1. poloviny 8. století).

lokalita	uložení	předmět	č. měření	Sb	Cu	Zn	Ag	Hg	Fe	Sn	Pb
Pchery	M Slaný	závěsek – masky	18948	0,06	82	10, 1	0,06		2,8 K	0,05	4,9
Bohušovice nad Ohří	soukr. sbírka	závěsek – líc	19007	0,46	92,36	5,72	0,04		0,91	0,24	0,45
Bohušovice nad Ohří	soukr. sbírka	závěsek – očko	19008	0,41	92,51	5,75	0,06		0,77	0,27	0,42
Nová Ves	soukr. sbírka	závěsek – rub	19005	0,14	86,27	6,41	0,09		4,48	0,07	2,38
Nová Ves	soukr. sbírka	závěsek – líc	19006	0,13	88,22	5,39	0,05		3,01	0,07	2,92

Tab. 2. Složení slitiny závěsků vyrobených v jedné dílně pomocí metody RFA (J. Frána, ÚJF AV ČR, Řež u Prahy). Základní složení je stejné (nepravá mosaz s malým množstvím olova), shodné je i nepatrné množství Sb, Ag a Sn. K = hodnota ovlivněná korozí

3.3. Závěr

V příspěvku jsme představili trojici mosazných přívěsků zdobených trojicí nevýrazných lidských masek orámovaných perlovcem. Jedná se zřejmě o výrobky jedné dílny, nalézané ve středních a severozápadních Čechách. Vzhledem k tomu, že se ani v jednom případě nepodařilo najít předmět kompletní (vždy jsou odlomeny ve stejném místě), je obtížné je jednoznačně časově a kulturně zařadit. Nejpravděpodobnější je období stěhování národů (nejspíše jeho mladá, merovejská fáze), jako další v úvahu připadá raný středověk, kde je doložena stejná kompozice motivu (z kování koňského postroje), ovšem užitá samostatně, nikoliv jako přívěsek. Přívěsek se však objevuje s jednou lidskou maskou, např. na kování z hradiště Kal (obr. 4:4). Je pravděpodobné, že definitivní časové a kulturní zařazení může přinést až nález v kvalitním archeologickém kontextu, nebo alespoň celého předmětu. Náš příspěvek mohl jen upozornit na zajímavou problematiku.

PRAMENY

Myštice, o. Chudoslavice, okr. Litoměřice: NZ 3972/46, 2641/70 (O. Kytlicová). Archiv náleзовých zpráv Archeologického ústavu AV ČR Praha, v. v. i.

Maškovice, okr. Litoměřice: NZ 2665/47 (J. Böhm), 353/52, 5265/52, 1384/54, 2664/70 (O. Kytlicová), 5617/94, Archiv náleзовých zpráv Archeologického ústavu AV ČR Praha, v. v. i.

LITERATURA

Budinský-Krička, V. 1956: Pohřebisko z neskorej doby avarskej v Žitavskej Tōni na Slovensku, Slovenská archeológia 4, 5–131.

Cesta...: Cesta do hlubin města. 12 nej... objevů pražské archeologie. Výstava květen 2009–leden 2010. Praha 2009.

Čilinská, Z. 1982: Dve pohrebiská z 8.–9. storočia v Komárně, Slovenská archeológia 30, 347–393.

- Droberjar, E.* 2008: Thüringische und langobardische Funde und Befunde in Böhmen. Zum Problem der späten Phasen der Völkerwanderungszeit. In: Bemann, J. – Schmauder, M. (eds), Kulturwandel im Mitteleuropa, Langobarden, Awaren, Slawen. Bonn, 229–248.
- Garam, E.* 1995: Das awarenzeitliche Gräberfeld von Tiszafüred. Budapest.
- Graenert, G.* 2000: Langobardinnen in Alamannien. Zur Interpretation mediterranen Sachgutes in südwestdeutschen Frauengräbern des ausgehenden 6. Jahrhunderts, *Germania* 78, 417–447.
- Hlava, M.* 2000: Avarské kování s gryfem z hradiště Zelená Hora (k. ú. Radslavice, okr. Vyškov), *Pravěk* NŘ 10, 103–109.
- Kalferst, J. – Profantová, N.* 1999: Nové poznatky o hradišti Kal, okr. Jičín, *Archeologie ve středních Čechách* 3, 293–335.
- Kiss, A.* 2001: Das awarenzeitliche Gräberfeld in Kölked-Feketekapu B. *Monumenta Avarorum archaeologica* 6. Budapest.
- Klanica, Z.* 1986: Počátky slovanského osídlení našich zemí. Praha.
- Knor, A.* 1957: Nová hradištní sídliště na Kolínsku a Slánsku, *Památky archeologické* 48, 58–98.
- Kobyliński, Z. – Szymański, W.* 2005: Pradziejowe i wczesnośredniowieczne osadnictwo w zespole kemów w Haćkach. In: Faliński, J. B. et al., *Haćki. Zespół przyrodniczo-archeologiczny na Równinie Bielskiej. Białowieża – Warszawa*, 43–74.
- Koch, U.* 1997: Der Ritt in die Ferne. Erfolgreiche Kriegszüge im Langobardenreich. In: *Die Alamannen. Ausstellungskatalog*. Stuttgart, 403–415.
- Kotyzka, O.* 2004: Peruc a okolí v časně době dějinné a na prahu středověku. K počátkům přemyslovské správy na tomto území. In: *Peruc v mýtech a dějinách. Sborník příspěvků k miléniu setkání knížete Oldřicha s Boženou*. Peruc, 34–125.
- Mrkobrad, D.* 1980: Archeološki nalazi seobe naroda u Jugoslaviji. *Fontes Iugoslaviae III – Monografije* 6. Beograd.
- Profantová, N.* 1992: Awarische Funde aus den Gebieten nördlich der awarischen Siedlungsgrenzen. In: Daim, F. (ed.), *Awarenforschungen II*. Wien, 605–778.
- Profantová, N.* 2010: Závěsek s motivem lidské tváře – nová interpretace staršího nálezů z Olomouce. In: Jakubec, O. (ed.), *Olomouc – „Arcidiecézní muzeum na Olomouckém hradě“*. Příspěvky z mezinárodní konference Olomouc 20.–22. 11. 2007. Olomouc, 59–64.
- Profantová, N. v tisku 1 (2010)*: Na okraj kování zdobených motivem lidské tváře, *Archaeologica Adriatica*.
- Profantová, N. v tisku 2*: Awarische Funde in der Tschechischen Republik – Forschungsstand und neue Erkenntnisse, *Acta Archaeologica Carpathica*.
- Profantová, N. – Stolz, D.* 2006a: Chronologie a význam hradiště Rubín u Podbořan ve světle nových raně středověkých nálezů, *Archaeologia historica* 31, 149–164.
- Profantová, N. – Stolz, D.* 2006b: Kovové nálezy z hradiště v Tismicích a pokus o interpretaci významu hradiště v raném středověku, *Archeologie ve středních Čechách* 10, 793–838.
- Salač, V.* 1988: Archeologické výzkumy v Lovosicích v letech 1980–1985, *Litoměřicko* 23, 17–44, 44–55.
- Schulze-Dörrlamm, M.* 1997: Unbekannte Kreuzfibel der Karolingerzeit aus Edelmetall, *Archäologisches Korrespondenzblatt* 27, 341–354.
- Sláma, J.* 1977: Mittelböhmen im frühen Mittelalter I. Katalog der Grabfunde. *Praehistorica* 5. Praha.
- Sklenář, K.* 1992: Archeologické nálezy v Čechách do roku 1870. *Prehistorie a protohistorie*. Praha.
- Stadler, P.* 1990: Verbreitung und Werkstätten der awarischen Hauptriemenbeschläge mit Greifendarstellung. In: Friesinger, H. – Daim, F. (Hrsg.), *Typen der Ethnogenese unter besonderer Berücksichtigung der Bayern II*. Wien, 305–350.
- Svoboda, B.* 1965: Čechy v době stěhování národů. Praha.
- Werner, J.* 1986: Der Schatzfund von Vrap in Albanien. *Studien zur Archäologie der Awaren* 2. Wien.
- Zábojník, J.* 1991: Seriation von Gürtelbeschlaggarnituren aus dem Gebiet der Slowakei und Österreichs. In: Zábojník, J. (ed), *K problematike osídlenia stredodunajskej oblasti vo včasnóm stredoveku*. Nitra, 219–321.
- Zápotocký, M.* 1965: Slovanské osídlení na Litoměřicku, *Památky archeologické* 56, 205–391.
- Zeman, J.* 1976: Nejstarší slovanské osídlení Čech, *Památky archeologické* 67, 115–235.
- Zeman, J.* 1994: Na kruhu robená keramika z pozdní fáze doby stěhování národů v Čechách. *Praehistorica* 21, *Varia Archaeologica* 6, 53–68, Tab. I–IV.

TWO BRONZE FITTINGS FROM NORTHWEST BOHEMIA AND THE ISSUE OF ONE WORKSHOP

The authors publish finds made of copper-based alloys from several sites. These are predominantly finds discovered with the help of metal detectors.

The first find is a cast bronze rectangular fitting with an image of a griffin, without any pendant (Fig. 1), which comes from the hill of Liščín in the Litoměřice region (cadastral area of Chudoslavice, Litoměřice district, NW Bohemia) and can be dated to the Late Avar period I/II, i. e. to the time around 700 A.D. Such a kind of find is rather unusual, for no direct settlement of this site in the early Middle Ages has been discovered so far.

Another cast pendant with three human masks arranged into a triangle (Fig. 2; 3:1) comes from Bohušovice nad Ohří (Litoměřice district, NW Bohemia). There are certain analogies to this object known from Central Bohemia (Nová Ves, Kolín district; Pchery, Kladno district), however, we are still not able to date these items precisely. In this case, also their early medieval origin comes into question, or possibly the late (Merovingian) phase of the Migration period. Unfortunately, no complete object in a good excavation context has been found so far. Settlements both from the Migration Period and the Early Middle Ages were detected at all three sites.

With a high degree of probability, these pendants are products of one workshop located in northwest Bohemia – this is confirmed also by the results of RFA analyses of the alloys, which contained Zn instead of Sn (cf. Table 2). The basic composition is the same – it is the so-called fake brass with a small amount of Pb. The tiny amounts of Sb, Ag and Sn are the same as well.

Fig. 1. Liščín, cadastral area of Chudoslavice, Litoměřice district. 1 – situation on the site and the find spot (marked with a cross in a circle); 2 – Avar fitting

Fig. 2. Bohušovice nad Ohří, Litoměřice district. 1 – bronze pendant; 2 – situation on the site and the find spot (marked with a cross in a circle)

Fig. 3. Bronze pendants. 1 – Bohušovice nad Ohří; 2, 3 – Nová Ves; 4 – Pchery

Fig. 4. Mask motives on early medieval finds: 1 – Calvisano (Northern Italy), small Lombard cross, first half of the 7th century; 2 – Hački (Eastern Poland), fitting with a punched background, 7th century; 3 – Mikulčice, Hodonín district, jingle bell, 8th century; 4 – Kal, Jičín district, fitting with a Byzantine motif, 8th century; 5, 6 – Žitavská Tůň, grave 10, 8th century

Photographic plate 12. 1 – Bohušovice nad Ohří, Litoměřice district; 2 – Nová Ves, Kolín district; 3, 4 – Pchery, Kladno district; 5 – Liščín, cadastral area of Chudoslavice, Litoměřice district