

## ZLOMKY VÁŽEK Z ŽENSKÉHO MEROVEJSKÉHO HROBU Z PRAHY-HOSTIVAŘE

Rastislav Korený

### ÚVOD

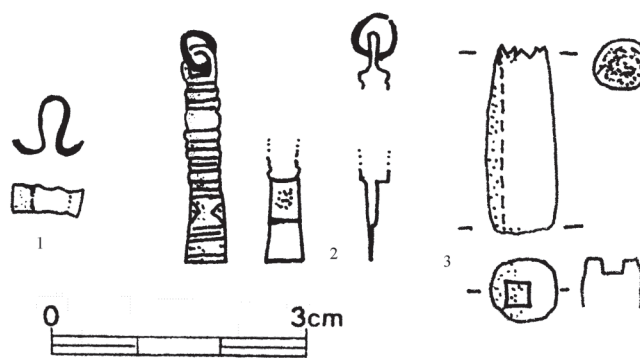
V roce 1973 byl při stavbě silnice mezi hostivařským hřbitovem a Botičem objeven kostrový hrob z doby stěhování národů. Nález byl vyzdvižen dříve, než dorazil přivolaný archeolog (Slabina 1977). Obsah hrobu se poté dostal do sbírek Muzea hlavního města Prahy, kde je evidován pod přír. č. 8/73 a inv. č. A110268–A110279. Atraktivní část souboru byla již v literatuře několikrát zmíněna či publikována a je také vystavena v stálé expozici muzea Na Poříčí (např. Zeman 1987, 523; Fridrichová et al. 1995, 236, obr. 145; Droberjar 2005, 827–828). Ta méně zajímavá, dosud nezhodnocená část je uložena v muzejním depozitáři; za možnost jejího prostudování a dokumentace tímto děkuji Miloši Hlavovi.

### Popis předmětů

A110 271 – sedm (stříbrných?) kovových zlomků z tenkého plechu a jeden (mosazný?) dvojháček osmičkovité profilace (v inventáři vše vedeno jako knoflík). Obr. 1:1.

A110 272 – bronzová bohatě profilovaná tyčinka s očkem a v něm zavěšeným kroužkem z tenkého drátu (v inventáři vedeno jako část pinzety). Délka 26 mm, průměr 3,5–5 mm. Kroužek má průměr 6 mm a je zhotoven z 1 mm silného drátu. Obr. 1:2.

A110 273 – měděné (?) válcovité, na jednom místě mírně hráněné pouzdro s kovovou zkorodovanou vložkou (olovo?), na jednom konci otevřené (resp. poškozené), na druhém uzavřené se zahlubněným čtvercovým důlkem. Hmotnost 6,66–6,68 g. Délka 22 mm, průměr 7–9 mm, čtvercový důlek je hluboký 1,5 mm. Obr. 1:3.



Obr. 1. Praha-Hostivař. Zlomky rychlováček. 1 – dvojháček, 2 – rukojeť, 3 – závaží

### INTERPRETACE NÁLEZŮ

Místo uložení předmětů v hrobě bohužel neznáme; není ani jistota v tom, zda byly sebrány všechny kovové (či jiné) zlomky. Nyní k jejich identifikaci. Tyčinku nelze považovat za pinzetu (či zlomek klíče). Tomuto zařazení odporuje jak konstrukce (chybí pérko), tak celková stavba předmětu, podle které je nepochybné, že se jedná o část většího předmětu.

Stavba tyčinky nejlépe odpovídá některé části váček. Zřejmě nelze uvažovat o funkci ramínek jemných váček s miskami. Ramínka mají totiž kruhový nebo oválný průměr, kdežto naše tyčinka má jeden konec plochý, na jehož ploše jsou stopy po odlomené části (k plastické výzdobě srov. Scull 1990, Fig. 3; Tempel – Steuer 1999, Abb. 9). Profilace tyčinky a místo poškození spíše napovídá funkci části rukojeti/závěsného háku váček, jak to ostatně dokládají některé analogické nálezy (Garbsch 1992, Abb. 6).

Upřesnění typu váček napomáhají další předměty. Především je to malý dvojháček, který na dostupných příkladech je umístěn na konci ramena váček, resp. rychlováček (tzv. Schnellwaagen; obr. 2). Na háček tohoto typu se zavěšovaly obvykle dva řetízky, na jejichž koncích byly velké háky k zavěšení

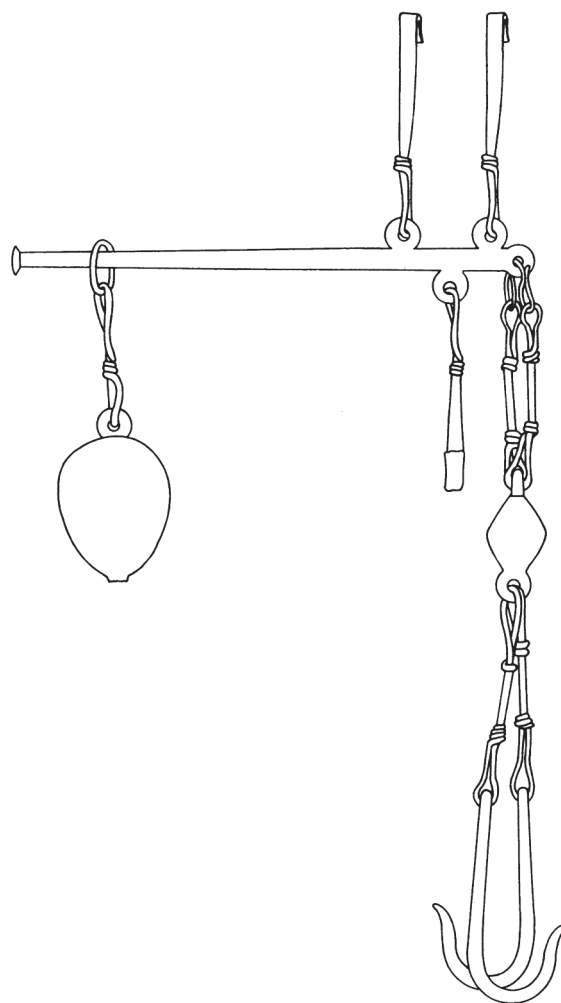
váženého zboží (Garbsch 1992; Grönke – Weinlich 1992; Franken 1993). Součástí rychlováček bylo také jedno nebo dvě závaží, často protáhlého tvaru; v jednom případě velmi podobné kusu z Hostivaře (Garbsch 1992, Taf. 45-dole). Na dnes chybějícím konci bylo patrně kovové očko; řetízem bylo závaží přichyceno buď přímo na rameno vážek, či na řetízek ve funkci protizávaží (obr. 2). Hmotnost závaží dnes činí kolem 6,66–6,68 gramů, původně ale mohlo mít až 7 gramů. Jakou funkci zde měly drobné zlomky (pravděpodobně stříbrné) je otázkou, spíše k tomuto celku (vážek) nepatřily (nezobrazeno).

Podle nalezených spon náleží pohřeb ženy do první poloviny až poloviny 6. století. Zlomky vážek však mohou být, jak ostatně dokládají některé nálezy, podstatně starší.

Zajímavý je nálezový kontext zlomků vážek. Jak bylo již zmíněno, pocházejí z ženského, pravděpodobně neporušeného hrobu. Častěji jsou vážky nalézány v mužských hrobech. Nedávno provedený rozbor skupiny nálezů z Německa navíc ukázal, že do ženských a dětských hrobů byly ukládány vážky poškozené, resp. jen jejich části (Knaut 2001, Tab. 1). To by vysvětlovalo nápadnou fragmentárnost hostivařského exempláře – do hrobu byly uloženy poškozené, nefunkční zlomky.

## ZÁVĚR

Vážky byly položkou, která v inventáři v rámci (mladší) doby stěhování národů v Čechách dosud chyběla. Jejich absence, společně s „chybějícími“ kovovými a skleněnými nádobami, vytvářela poměrně dlouho přesvědčivý dojem, že území Čech, ač uprostřed duřynského, bavorského a langobardského světa, bylo jeho naprostou periferií (Svoboda 1965, 225). Dosaďovací výsledky revize dostupného nálezového fondu však ukazují, že tomu tak rozhodně nebylo.



Obr. 2. Schéma rychlováček (podle Grönke – Weinlich 1992, Abb. 1)

## LITERATURA

- Droberjar, E. 2005: Praha germánská. Doba římská a doba stěhování národů. In: M. Lutovský – L. Smejtek a kol., Právěká Praha. Praha, 777–841.
- Franken, N. 1993: Zur Typologie antiker Schnellwaagen, Bonner Jahrbücher 193, 69–120.
- Fridrichová, M. – Fridrich, J. – Havel, J. – Kovářík, J. 1995: Praha v pravěku. Praha.
- Garbsch, J. 1992: Römische Schnellwaagen mit hölzernem Balken, Bayerische Vorgeschichtsblätter 57, 231–259.
- Grönke, E. – Weinlich, E. 1992: Römische Laufgewichtswaage, Bayerische Vorgeschichtsblätter 57, 189–230.
- Knaut, M. 2001: Merowingerzeitliche Feinwaagen. Neue Funde und Anregungen, Internationale Archäologie – Studia honoraria 16, 405–416.
- Scull, Ch. 1990: Scales and Weights in Early Anglo-Saxon in England, Archaeological Journal 147, 183–215.
- Slabina, M. 1977: Praha 10-Hostivař, Pražský sborník historický 10, 218–219.
- Svoboda, B. 1965: Čechy v době stěhování národů. Praha.

Tempel, W.-D. – Steuer, H. 1999: Eine römische Feinwaage mit Gewichten aus der Siedlung bei Groß Meckelsen, Ldkr. Rotenburg (W.), Studien zur Sachsenforschung 13, 395–426.

Zeman, J. 1987: Böhmen im 5. und 6. Jahrhundert. In: W. Menghin – T. Springer – E. Wamers (Hrsg.), Germanen, Hunnen und Awaren. Schätze der Völkerwanderungszeit. Nürnberg, 515–543.

## BRUCHSTÜCKE VON SCHNELLWAAGEN AUS DEM WEIBLICHEN MEROWINGISCHEN GRAB AUS PRAG-HOSTIVAŘ

*Der Beitrag beschäftigt sich mit dem bisher nicht bearbeiteten und nicht veröffentlichten Teil des Inventars aus einem weiblichen Grab (1. Hälfte–Mitte des 6. Jhdts.). Unter Gegenständen befanden sich Fragmente von Schnellwaagen – ein Teil des Griffes/ Aufhängehakens, ein Doppelhäkchen zum Aufhängen von Kettchen, ein Gegengewicht, große Lasthaken zur Festhaltung der gewogenen Ware sowie ein walzenförmiges Gewicht. Der letzte Gegenstand diente entweder als ein Laufgewicht oder als ein Gegengewicht. In dem Grab wurden nur funktionsgestörte und beschädigte Bruchstücke deponiert. Diese Tatsache bestätigen die vor kurzem publizierten Beobachtungen auf ausgewählten Fundorten in Deutschland (Knaut 2001). Sofern die Interpretation von dem Gegenstand korrekt ist, kann dieser Typ des Gegenstandes für den ersten Beleg dieses Typs in Böhmen gehalten werden.*

**Abb. 1.** Prag-Hostivař. Bruchstücke von Schnellwaagen.  
1 – Doppelhäkchen, 2 – Griff, 3 – Gewicht

**Abb. 2.** Das Schema von Schnellwaagen (nach Grönke – Weinlich 1992, Abb. 1)