

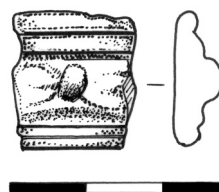
## FRAGMENT LATÉNSKÉHO NÁRAMKU Z FIALOVÉHO SKLA ZE SLIVÍNKA NA MLADOBOLSLAVSKU

Jiří Waldhauser

Dlouhodobé sledování laténských lokalit prostřednictvím povrchové prospekce mnohdy přináší mimořádně významné výsledky, což také platí pro lokalitu Slivínko (okres Mladá Boleslav, Středočeský kraj). Amatéřský archeolog Tomáš Gajdoš (Košátky čp. 43) odtud po téměř deseti letech intenzivních povrchových sběrů na zoraných polích získal soubor 15 fragmentů skleněných náramků. K nim lze přiřadit další exemplář se závažnou chronologickou informací, šestnáctý zlomek tohoto kruhového šperku, zhotoveného z fialového skla. Nutno zdůraznit, že všechny nálezy keltského skla – včetně korálů – ze Slivínka byly průběžně publikovány (Waldhauser – Krásný 2006; Waldhauser 2007; týž 2009).

### Nálezové okolnosti a popis

T. Gajdoš našel zlomek náramku v březnu 2010, a to na deštěm omytém, na podzim zoraném poli. Aproximativní poloha nálezu spadá do místa ca 50 m V od objektu 2 zkoumané mikrolokality Slivínko 2 (cf. Waldhauser – Krásný 2006, obr. 1–2). Fragment náramku o rozměrech 16 × 16 × 8 mm vykazuje na vnější straně (důsledkem orby?) poškozenou plochu, přičemž je nepochybné, že podle typologie náramků T. E. Haevernickové (1959), kterou převzala N. Venclová (1990), jde o typ 16. Sledovat je možno pět podélných plastických žeber a na prostředním z nich málo zřetelnou výzdobu plastické závitnice. Barvu možno bezproblémově klasifikovat jako fialovou (purpurovou) s černým odstínem, téměř neprůsvitnou (obr. 1). Medium tmavě fialového zbarvení bývá přičítáno buď komponentě titanu nebo manganu pro purpurové odstíny (Gebhard 1989, 157). Nález zařadil T. Gajdoš do své soukromé archeologické sbírky s tím, že ji po zpracování předá do nějakého muzea, možná toho, jehož zřízení plánuje právě v Košátkách.



**Obr. 1.** Slivínko  
(okr. Mladá Boleslav).  
Fragment fialového  
náramku

Význam nového nálezu laténského skla ve Slivínku spočívá v poměrně vzácné (fialové) barvě. V dosavadním stavu výzkumu bývá tomuto fenoménu přičítáno poměrně úzké chronologické postavení jak ve střeoevropské (Gebhard 1989, 72, 165), tak české chronologii (Venclová 1990, 130–131). Širší datování chronologického výskytu fialového skla od sklonku LT C2 do LT D (ca 125/115–50 př. n. l.) proponoval německý badatel, zatímco česká specialistka datovala sledovaný druh skla do pozdního latěnu, resp. LT D. V každém případě slivenecký nález charakterizuje závěrečnou vývojovou fázi tohoto sídla, a to v chronologickém dotyku s bronzovou tyčinkovitou záponou z LT D1–LT D2b (ca 80–40 př. n. l., cf. Waldhauser – Krásný 2006, 112, obr. 9:19).

Fialové sklo není v laténském kontextu Čech až na lokalitu oppidum Stradonice kvantitativně početně zastoupeno, naopak, náleží k velmi vzácným nálezům. Bohatší soubor ze Stradonic může souviset s „delším“ závěrečným horizontem oppida, popřípadě jeho intenzivním osídlením právě v tomto období. Z početné kolekce laténského skla ze Slivínka jde o první doklad. Fialový prstencovitý korál s černým odstínem z polozemnice 1/69 z Markvartic (Waldhauser 1970–71, 78, obr. 8:2) doprovázela spona typu Eichloch se zalomeným lučičkem, jeden z vůdčích typů střeoevropského latěnu C2 v obecně bez výhrad přijímaném pojetí H. Polenze.

Další nálezy fialového skla pocházejí především z oppida Stradonice, a to téměř osm desítek fragmentů, dále z Hrazan, Třísova a Závisti, také však z rovinných sídlišť (Jenišův Újezd, objekt VI, Weinzierl 1899, Taf. X:31, Kbelnice na jihu Čech, Dolánky a Lovosice v Podkrušnohoří, Čertova ruka v katastru Karlovic v Pojizeří). Celkem je uváděno 92 kusů fialového skla z Čech, mnohonásobně méně nežli jiného zbarvení. Pocházejí též z prostoru bývalé keltské Evropy mezi Francií a Karpatskou kotlinou. Právě na Stradonicích byla zvažována existence dílny na fialové sklo (Venclová 1990, 218).

Obecně přijímané chronologické postavení fialového skla jako jednoho z *fossile directeur* pozdního latěnu může být indicií k datování keramických souborů. Tak například keramický soubor se zlomkem

fialového náramku z objektu VI z Jenišova Újezda (*Weinzierl 1899, 64–65, Taf. X:1–8*), náležející samému závěru vývoje laténské keramiky Podkrušnohoří (např. výzdoba horizontálních vlnic na zásobnicích, neuspořádané svislé rýhování pod vodorovnou oběžnou linií), lze i přes teoretické intruze datovat do LT D1. I početnější keramické soubory z objektů z Podkrušnohoří většinou připouštějí dataci pouze do rozpětí LT C2–D1.

Nález fragmentu fialového náramku ze Slivínka dokumentuje závěrečnou fázi před zánikem tohoto keltského sídla, nejpravděpodobněji v první až druhé třetině posledního století před změnou letopočtu. Z úvah nelze vyloučit migraci jiného etnika z Durynska, jak by ji mohla signalizovat prestižní tyčinkovitá zápona z bronzu.

## LITERATURA

- Gebhard, R. 1989: Glasschmuck aus dem Oppidum von Manching. Stuttgart.*
- Haevernick, T. E. 1960: Die Glassarmringe und Ringperlen der Mittel- und Spätlatènezeit auf dem europäischen Festland. Bonn.*
- Venclová, N. 1981: Fialové sklo v českém latěnu, Praehistorica 8-Varia archaeologica 2, 217–220.*
- Venclová, N. 1990: Prehistoric glass in Bohemia. Praha.*
- Waldhauser, J. 1970–71: Výzkum čtyřúhelníkových valů a laténské sídliště u Markvartic (okr. Jičín) v roce 1969, Sborník Československé společnosti archeologické 4, 66–88.*
- Waldhauser, J. 2007: Varia praehistorica z mladoboleslavského muzea, Archeologie ve středních Čechách 11, 356–361.*
- Waldhauser, J. 2009: Další nálezy fragmentů laténských skleněných náramků ze středních Čech, Archeologie ve středních Čechách 13, 261–264.*
- Waldhauser, J. – Krásný, F. 2006: Problémy konce doby laténské v Pojizeří. In: Drobejar, E. – Lutovský, M. (eds.), Archeologie barbarů 2005. Praha, 91–153.*
- Weinzierl, R. von 1899: Das La-Tène-Grabfeld von Langugest bei Bilin in Böhmen. Braunschweig.*

## DAS FRAGMENT EINES LATÈNEZEITLICHEN ARMBANDES AUS VIOLETGLAS AUS SLIVÍNKO, REGION MLADÁ BOLESLAV

*Der Autor veröffentlicht schon den sechzehnten Fund (Waldhauser – Krásný 2006; Waldhauser 2009 mit Lit.) eines Fragmentes vom Armband aus Glas mit einer chronologisch bedeutenden Position (Abb. 1). Es handelt sich um den Typ 16 aus der Klassifikation von T. E. Haevernick (1959), der nach N. Venclová in Böhmen der Stufe LT D (Venclová 1990) entspricht, obwohl R. Gebhart (1989) die Anfänge der Herstellung von dem Violetglas am Ende von LT C2 suchte. Der Fund ist wegen seinem chronologischen Kontakt mit dem außergewöhnlichen Import eines Stabgürtelhakens aus Bronze (LT D1–D2b) von der germanischen Nobilität aus dem gleichen Fundort bedeutend (Waldhauser – Krásný 2006, 112, Abb. 9:19). Er ist charakteristisch für den möglichen Untergang der Siedlung von Kelten im Zusammenhang mit der (nichtkeltischen) Immigration aus Thüringen.*

**Abb. 1.** Slivínko (Bez. Mladá Boleslav). Das Fragment vom Violetarmband