

## LATÉNSKÉ KOSTROVÉ HROBY Z PRAHY-PITKOVIC

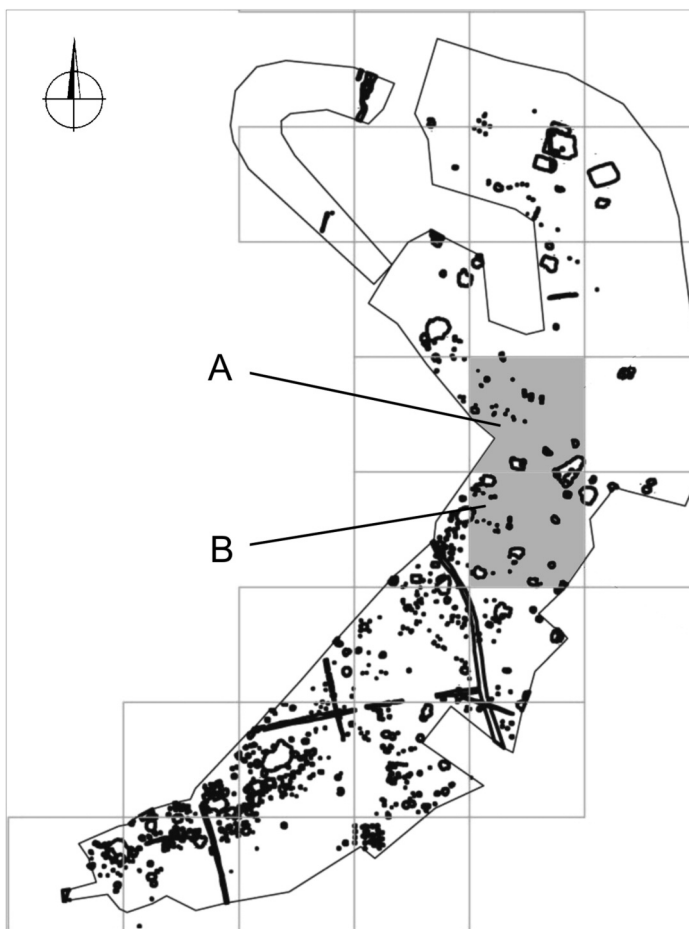
Martin Trefný – Tomáš Polišenský

### ÚVOD

V letech 2006 až 2008 probíhal na lokalitě Praha-Pitkovice, poloha Nové Zelené Město, záchranný archeologický výzkum (obr. 1). Pro výstavbu bytových a rodinných domů byla skryta a následně prozkoumána plocha přesahující 13 ha, a to jižně a východně od starší zástavby Pitkovic (obr. 2). Na ploše polykulturního sídliště, v severní části zkoumané plochy, byly v listopadu 2006 zachyceny čtyři laténské kostrové hroby (obr. 3a,b). Spolu s ojedinělým hrobem kultury zvoncovitých pohárů (hrob č. 1) to byly jediné zjištěné hrobové nálezy, které doplnily pestrou mozaiku sídlištních aktivit, reprezentovaných více jak 1 800 objekty. Poloha byla osídlena v pozdní době kamenné, mladší až pozdní době bronzové, starší i mladší době železné a odkryty byly také středověké a novověké situace (Trefný – Polišenský 2008). Předmětem tohoto příspěvku je vyhodnocení zmíněných čtyř laténských hrobů, které jsou významným dokladem osídlení lokality a regionu ve stupni LT B.<sup>1</sup>

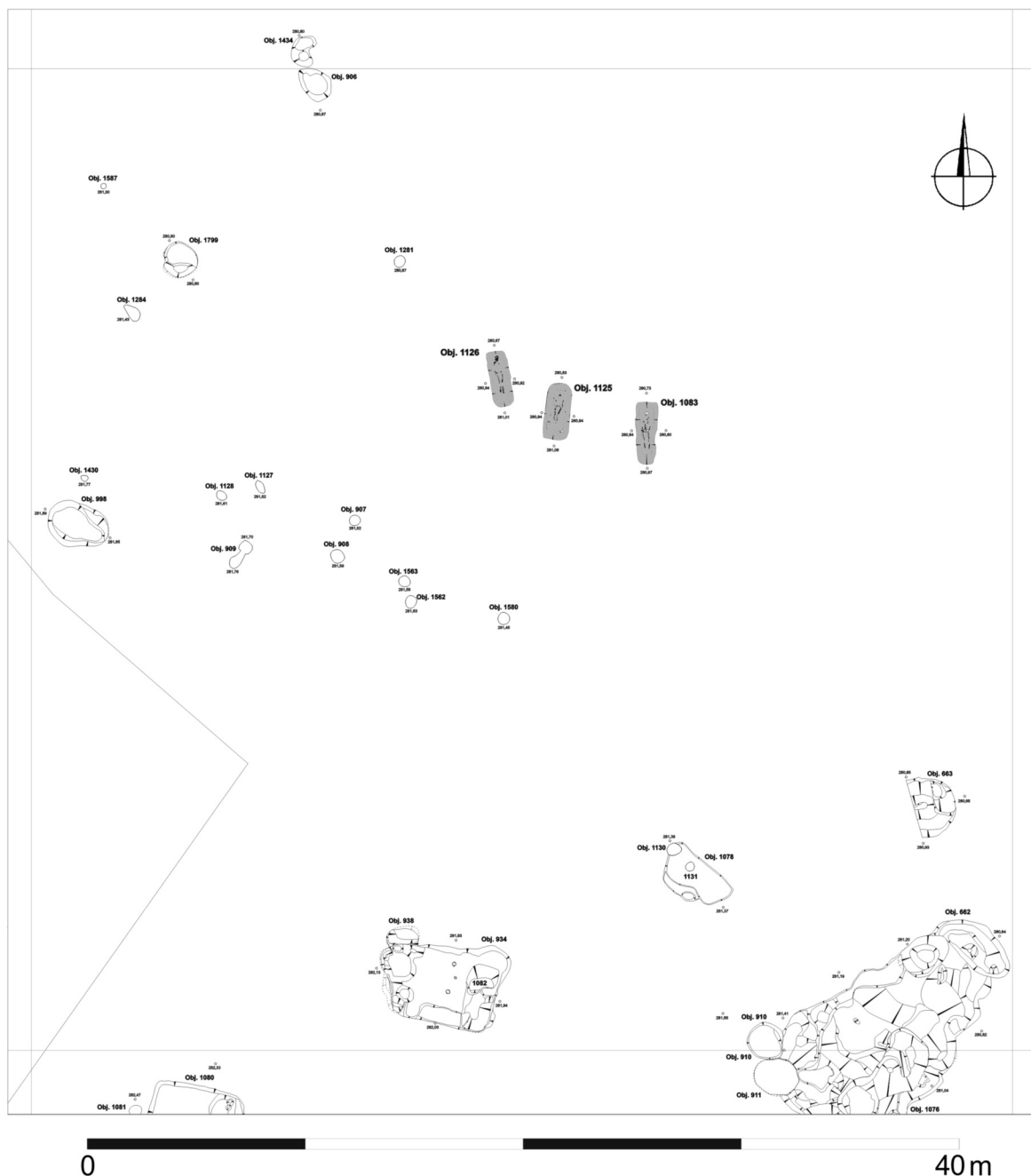


Obr. 1. Praha-Pitkovice. Poloha lokality na jihovýchodním okraji Prahy



Obr. 2. Praha-Pitkovice. Plán části prozkoumané plochy s vyznačením čtverců s laténskými hroby (A, B; cf. obr. 3a,b)

<sup>1</sup> Topografická charakteristika včetně nástinu přírodních podmínek je obsažena v prvním příspěvku autorů, věnovaném této lokalitě (Trefný – Polišenský 2008).



**Obr. 3a.** Praha-Pitkovice. Plán čtverce A (cf. obr. 2) s laténskými hroby č. 3–5 (zvýrazněno)

## POPIS HROBOVÝCH CELKŮ<sup>2</sup>

### Hrob č. 2 (obj. č. 756)

Jáma obdélného půdorysu s výrazně zaoblenými rohy o délce 2,77 m, hloubce 0,52 m, s podélnou osou ve směru S–J (obr. 4:A). Pohřbený jedinec byl uložen v poloze na zádech, s horními i dolními končetinami volně nataženými a hlavou směrem k severu. Poblíž pravého lokte byl nalezen fragment železná spony (1).

1. Fragment železná spony s oboustranným vnutím, dochovaný pouze dva závity, vnější tětva, patka, část vnutí a jehla odlomeny, doch. d. 7,5 cm (obr. 6:1).

### Hrob č. 3 (obj. č. 1083)

Jáma pravidelného obdélného půdorysu s mírně zaoblenými rohy, v hlubších partiích výrazněji patrnými, o délce 2,70 m, hloubce 1,03 m, s podélnou osou ve směru S–J (obr. 4:B; fototab. 10). Na dně uložen pohřbený jedinec v poloze

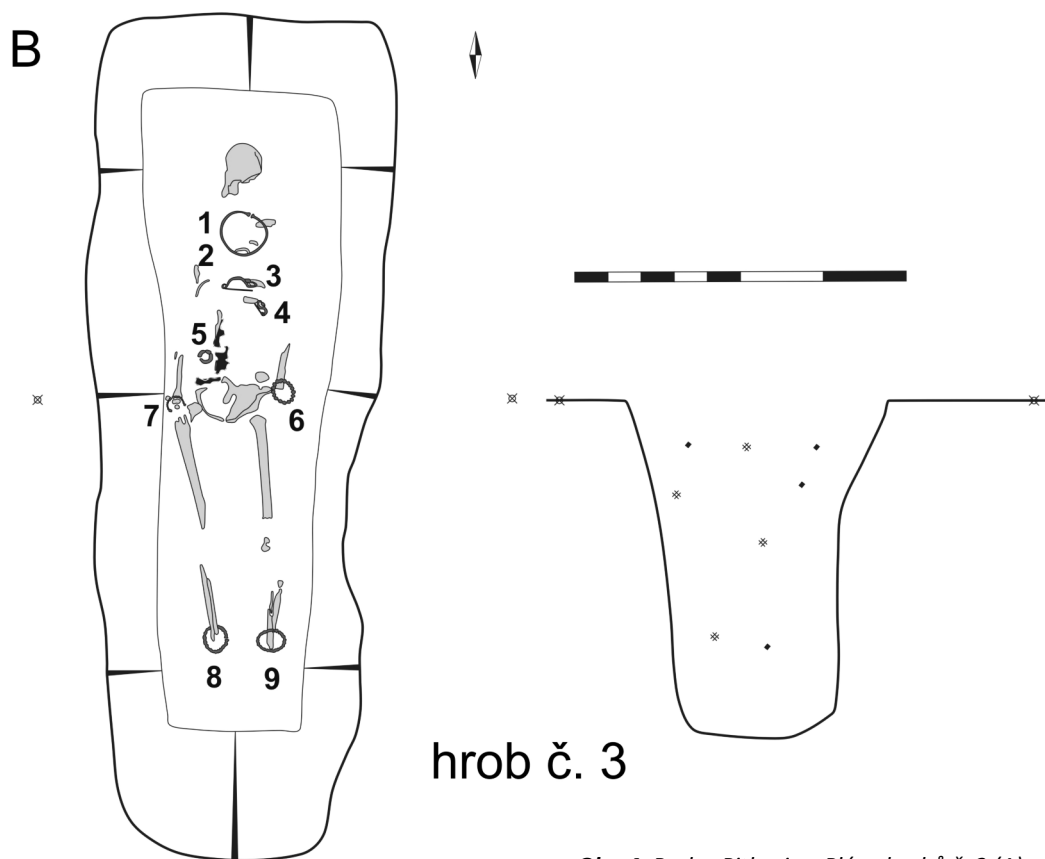
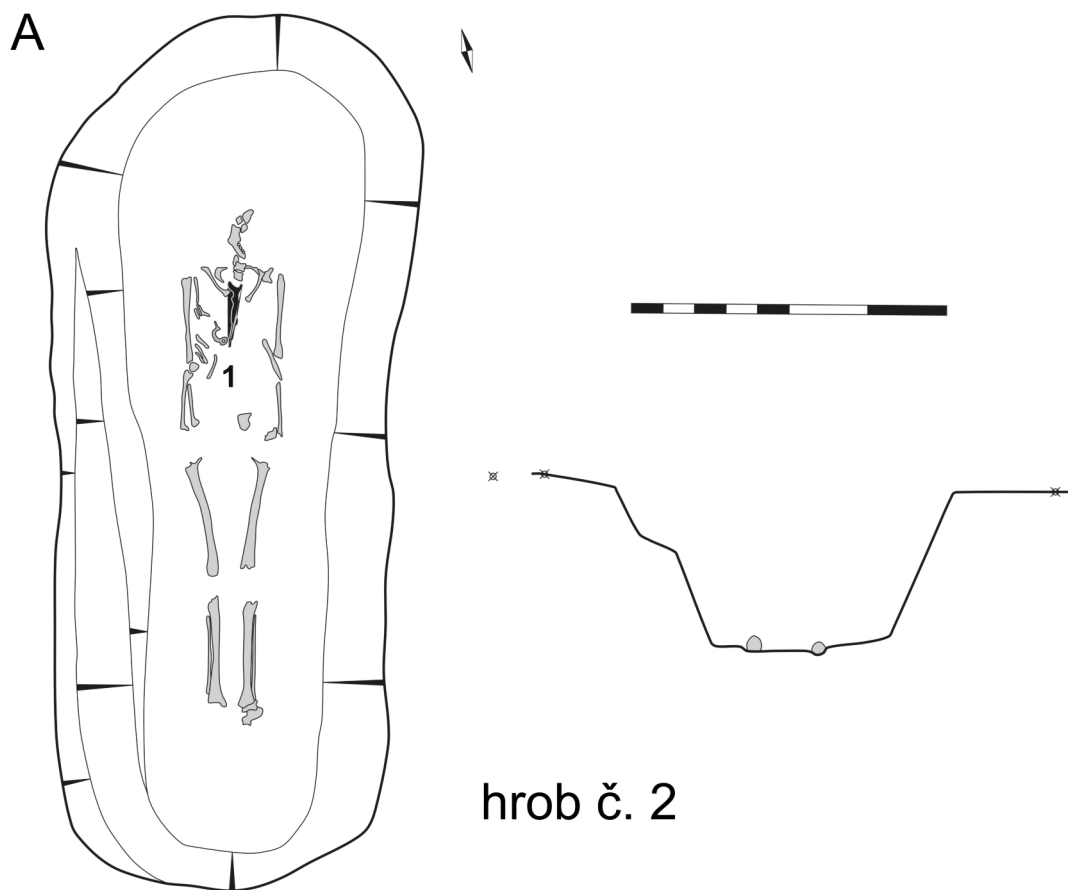
<sup>2</sup> Čísla, pod kterými jsou uvedeny jednotlivé nálezy, odpovídají číslování na vyobrazení hrobů (obr. 4 a 5).



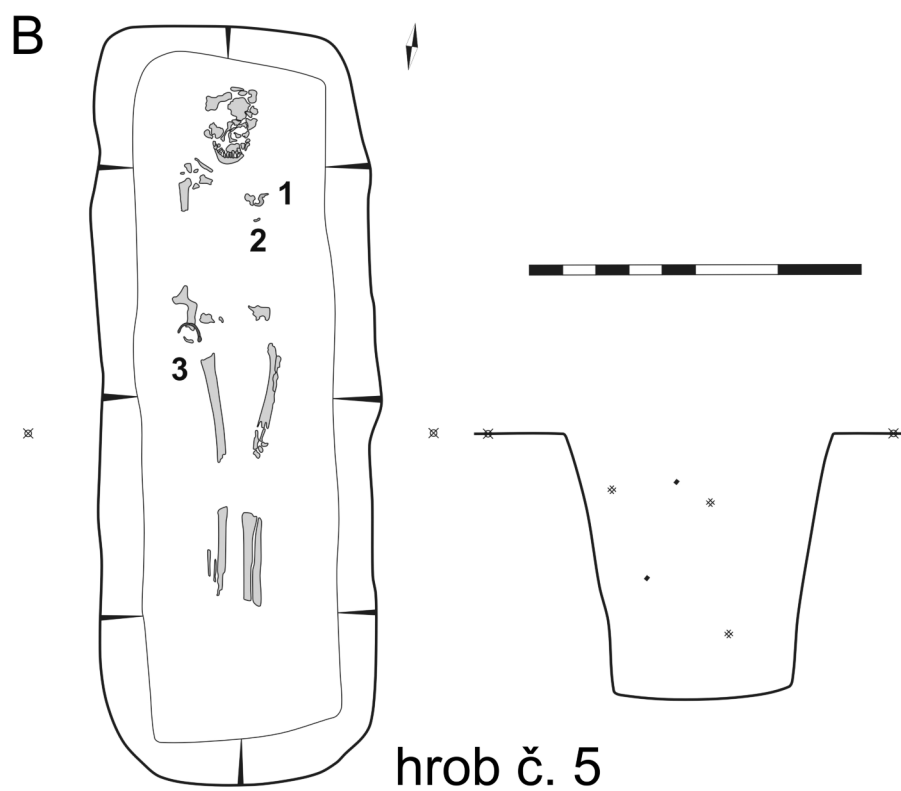
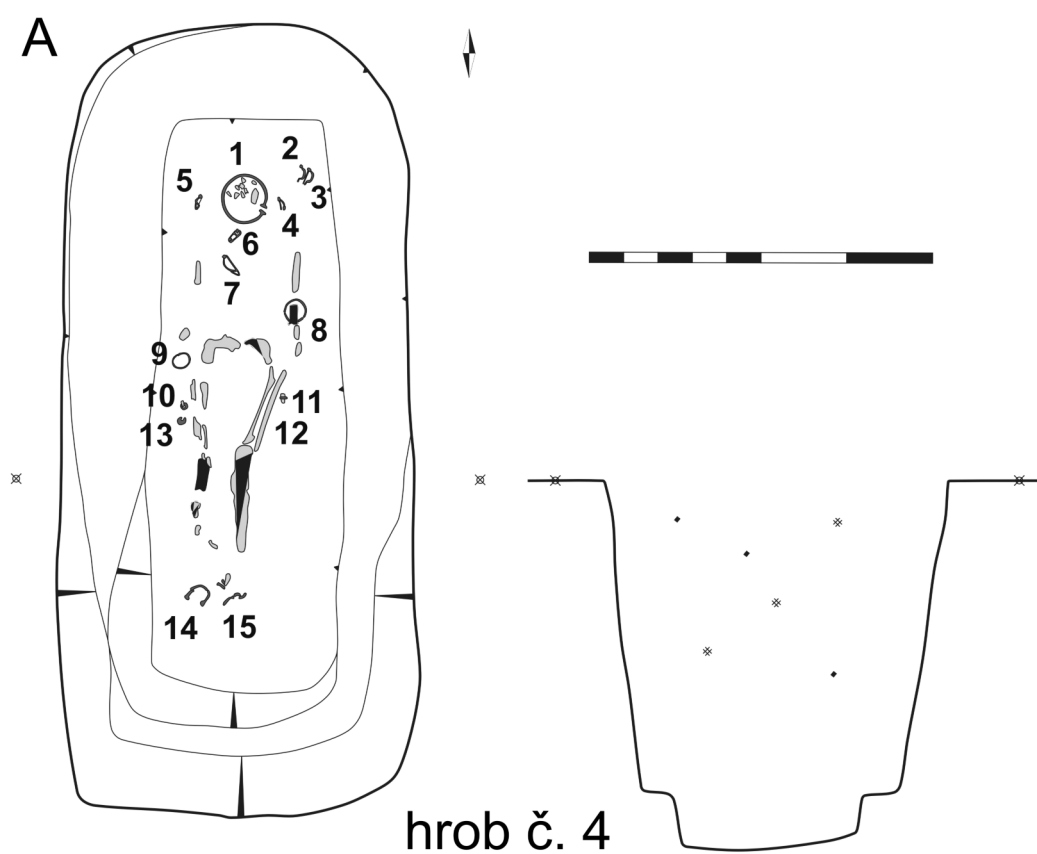
**Obr. 3b.** Praha-Pitkovic. Plán čtverce B (cf. obr. 2) s laténským hrobem č. 2 (zvýrazněno)

na zádech, s hlavou směrem k S. Dochovány pouze dlouhé kosti dolních končetin, části pánve a lebky. V oblasti krku se nacházel nákrčník s pečetiřkovitými zakončeními (1), na hrudníku fragment železný (2) a dvě další bronzové spony (3–4). Nad pávní byl nalezen drobný železný kroužek (5) a po jejích obou stranách dva bronzové náramky, navlečené na obou zápěstích (6–7). Na nohou pohřbeného jedince pak byly navlečeny dva téměř identické nánožníky (8–9).

1. Bronzový nákrčník kruhového průřezu ( $\varnothing$  0,55 cm) s dvojicí vývalků poblíž každého zakončení. Na vnitřních vývalcích se nachází pás se šikmými rýhami, poblíž druhého vývalku pak svazek dvou rýh, rozměry 14,4 × 12,7 cm (obr. 7:1). – 2. Fragment železný spony s oboustranným vnutím, dochovány pouze dva závity, patka a jehla odlomeny, doch. d. 3 cm (obr. 6:3). – 3. Bronzová spona s diskovitou patkou s oboustranným vnutím 4+4, vnější tětíva, obvod diskovité patky zdoben vruby, v jejím středu otvor pro přichycení výzdoby, d. 9,8 cm (obr. 6:4). – 4. Bronzová duchcovská spona s oboustranným vnutím 3+3 a vnější tětívou, s plasticky zdobeným lučičkem a patkou tvořenou větší kuličkou se dvěma menšími uzlíky po obou stranách, d. 4,1 cm (obr. 6:2). – 5. Drobný železný kroužek,  $\varnothing$  3,5 cm (obr. 7:3). – 6. Bronzový náramek oválného průřezu, se sedmnácti střídajícími se většími a menšími vývalky, větší jsou zdobeny dvojicemi rytých obloučků, rozměry 7,7 × 6,6 cm (obr. 7:2). – 7. Fragmenty bronzového náramku (obr. 7:4) z esovitě stočeného drátu ( $\varnothing$  drátu 0,12 cm). – 8. Bronzový nánožník oválného průřezu s vývalky a pečetiřkovitě rozšířenými konci, rozměry 8,4 × 6,9 cm (obr. 7:5). – 9. Bronzový nánožník shodného typu jako předchozí,  $\varnothing$  8,7 × 7,1 cm (obr. 7:6).



*Obr. 4. Praha-Pitkovice. Plány hrobů č. 2 (A) a č. 3 (B)*



*Obr. 5. Praha-Pitkovic. Plány hrobů č. 4 (A) a č. 5 (B)*

**Hrob č. 4 (obj. č. 1125)**

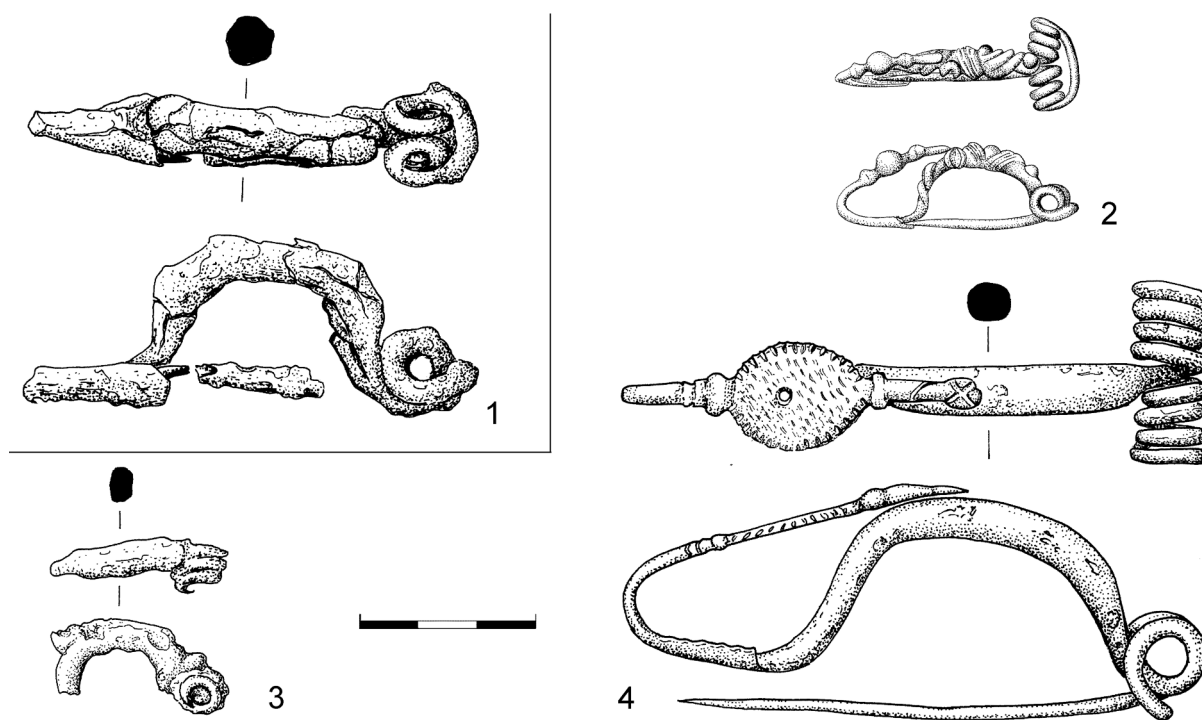
Jáma pravidelného obdélného půdorysu, o délce 2,41 m, hloubce 1,12 m, s podélnou osou ve směru S–J, v severní části výrazněji zaoblena (*obr. 5:A; fototab. 11*). Ve dně jámy se nacházelo pravouhlé zahloubení, ve kterém byl uložen pohřbený jedinec. Ten byl situován hlavou směrem k severu (na základě polohy nákrčníku), jeho kosterní pozůstatky jsou téměř nedochovány. V oblasti krku se nacházel nákrčník s pečetiítkovými konci (1) a v jeho blízkosti celkem šest bronzových spon (2–7). Na obou horních končetinách bylo navlečeno po jednom náramku (8–9) a po dvou prstenech (10–13) a na dolních po jednom náožníku (14–15).

1. Bronzový nákrčník kruhového průřezu ( $\varnothing$  0,3–0,7 cm) s pečetiítkovitými zakončeními a třemi vývalky s rýhou na obvodu u obou zakončení, rozměry 12,9 × 13,2 cm (*obr. 9:1*). – 2. Bronzová duchcovská spona s oboustranným vinutím 3+3, s nezdobeným lučíkem a patkou tvořenou větší kuličkou a dvěma uzlíky po stranách, d. 5,3 cm (*obr. 8:3*). – 3. Bronzová duchcovská spona s odlomenou patkou, s oboustranným vinutím 3+3, vnější tětivou a nezdobeným lučíkem, doch. d. 5,3 cm (*obr. 8:1*). – 4. Bronzová duchcovská spona s oboustranným vinutím 4+4, tětivou ovinutou kolem lučíku, který je plasticky zdoben příčnými žebérky a kroužky. Patka je tvořena kuličkou a dvěma uzlíky po stranách, d. 3,8 cm (*obr. 8:2*). – 5. Bronzová duchcovská spona s oboustranným vinutím 2+2, vnější tětivou a plastickou výzdobou lučíku v podobě výraznějších příčných žebérek (uzlíků) a patkou tvořenou menší kuličkou s uzlíky po obou stranách, d. 4,6 cm (*obr. 8:4*). – 6. Bronzová spona s kulovitou patkou a oboustranným vinutím 4+4 a vnější tětivou, d. 4,2 cm (*obr. 8:6*). – 7. Delší bronzová spona duchcovského typu s oboustranným vinutím 2+2, vnější tětivou a lučíkem zdobeným po obou stranách klikátkou. Patka je tvořena dvojkónickým uzlíkem a dvěma méně výraznějšími uzlíky po stranách, d. 6,9 cm (*obr. 8:5*). – 8. Nezdobený otevřený náramek čokovitého průřezu, rozměry 6,8 × 6,3 cm (*obr. 9:3*). – 9. Náramek oválného průřezu s překrývajícími se konci a s částečně nedochovanou výzdobou v podobě nevýrazných vývalků, kladených hustě vedle sebe, rozměry 5,2 × 4,6 cm (*obr. 9:2*). – 10. Bronzový páskový prsten,  $\varnothing$  2,1 cm (*obr. 8:7*). – 11. Bronzový páskový prsten,  $\varnothing$  2,0 cm (*obr. 8:8*). – 12. Fragmenty bronzového drátěného prstenu kruhového průřezu,  $\varnothing$  drátu 0,19 cm (*obr. 8:10*). – 13. Železný páskový prsten,  $\varnothing$  2,2 cm (*obr. 8:9*). – 14. Bronzový náožník oválného průřezu s vývalky a pečetiítkově rozšířenými dutými konci, rozměry 7,8 × 7,1 cm (*obr. 8:12*). – 15. Bronzový náožník velmi podobný předchozímu, avšak s překrývajícími se konci, rozměry 7,2 × 6,5 cm (*obr. 8:11*).

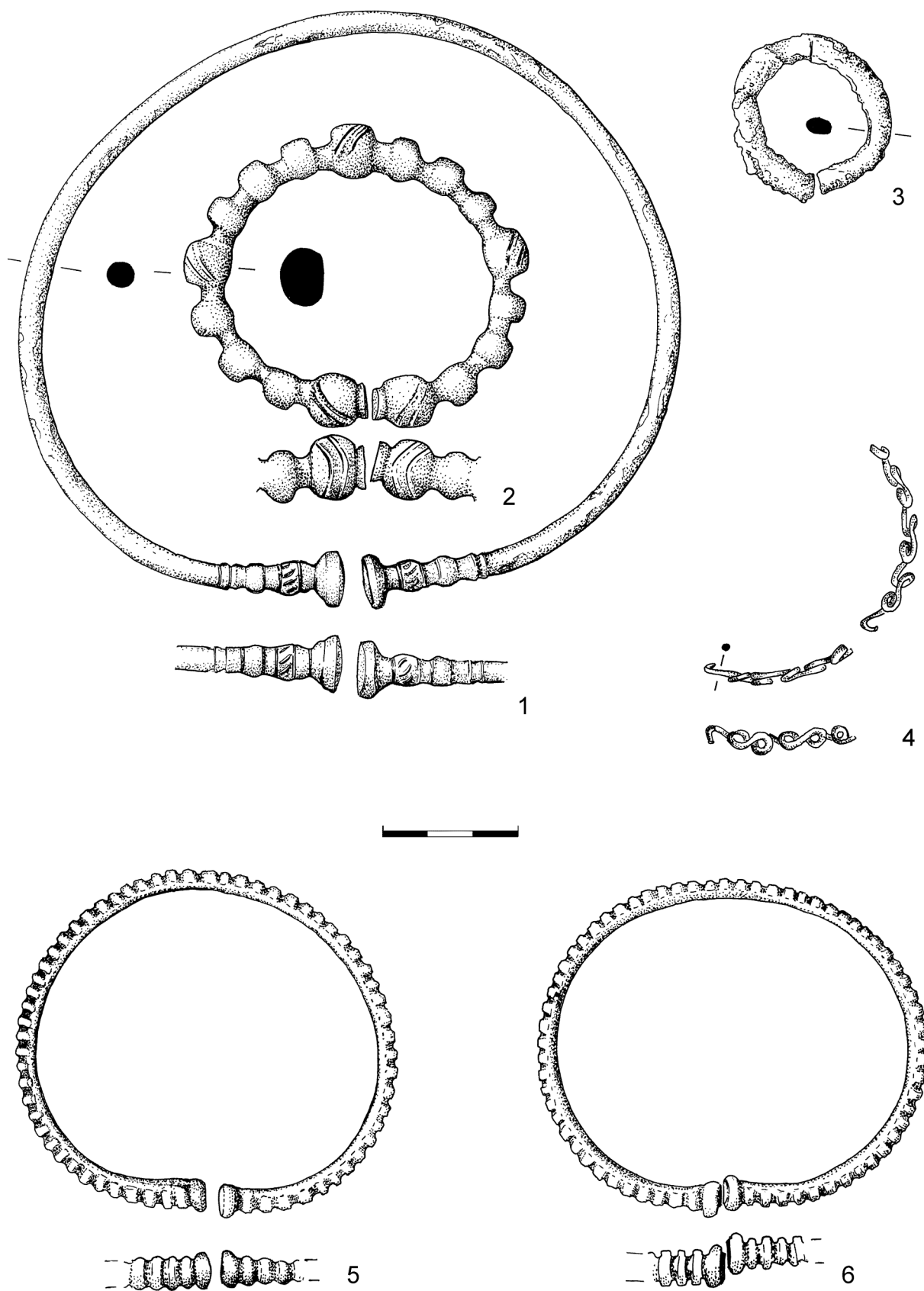
**Hrob č. 5 (obj. č. 1126)**

Jáma pravidelného obdélného půdorysu s mírně zaoblenými rohy o délce 2,28 m, hloubce 0,78 m, s podélnou osou ve směru S–J (*obr. 5:B*). Pohřbený jedinec je situován hlavou k severu, leží v natažené poloze na zádech. Z kosterních pozůstatků se dochovaly převážně dlouhé kosti a části lebky. Na levém rameni byl nalezen fragment železné spony s kulovitou patkou a zlomek železného kroužku (1–2). Poblíž pánve se pak nacházel fragment bronzového náramku (3).

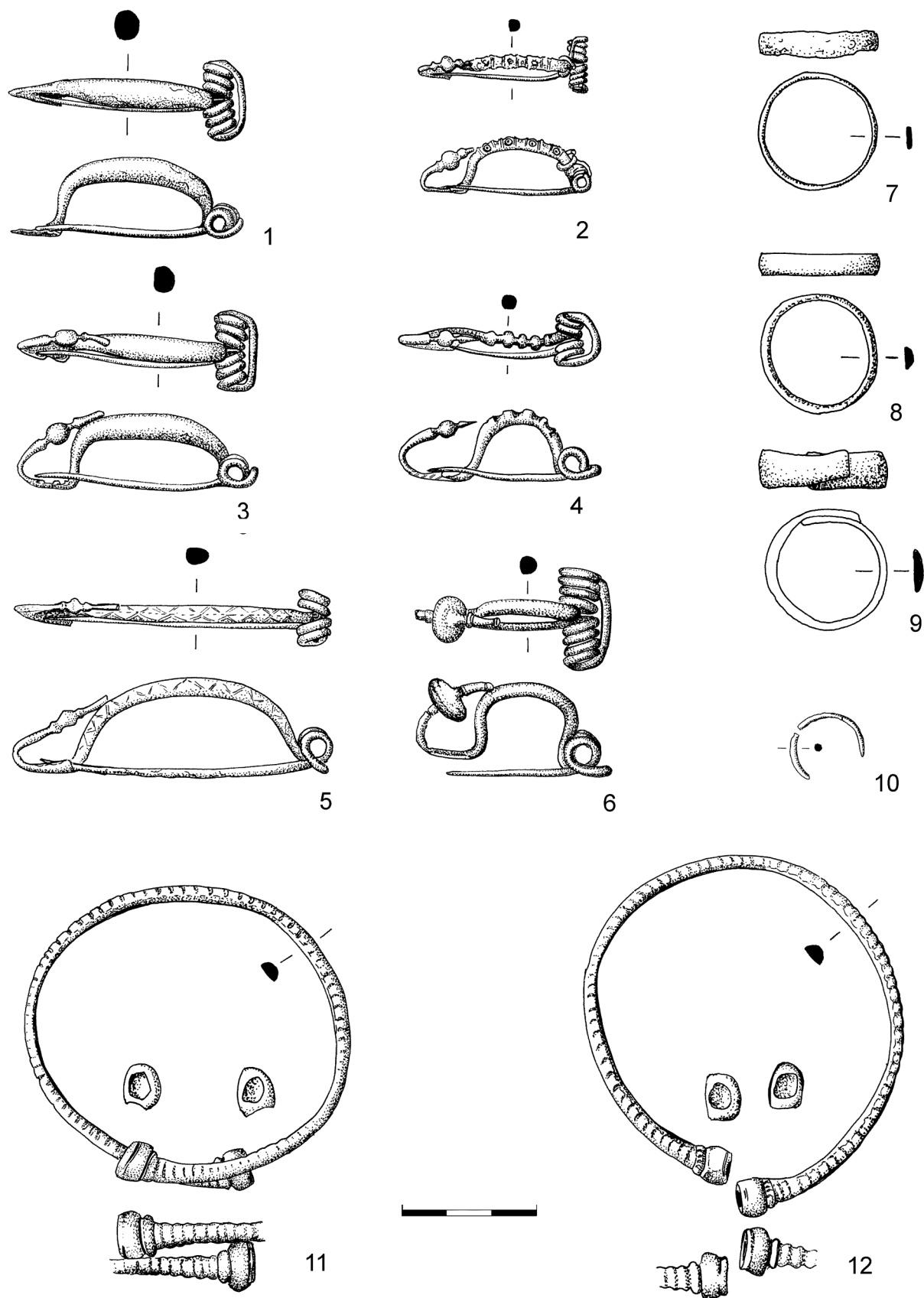
1. Fragment železné spony s kulovitou patkou (koroze neumožňuje posoudit, zda je patka zdobená) a nezdobeným (?) lučíkem. Část lučíku, vinutí a jehla nedochovány, doch. d. 5,5 cm (*obr. 9:6*). – 2. Drobný zlomek železného kroužku ( $\varnothing$  drátu 0,4 cm, *obr. 9:5*). – 3. Fragmenty bronzového náramku oválného průřezu s otřelou výzdobou v podobě příčných drobných rýžek, rekonstr.  $\varnothing$  cca 6,5 cm (*obr. 9:4*).



**Obr. 6.** Praha–Pitkovice. Nálezy z hrobu č. 2 (1) a č. 3 (2–4) (1, 3 železo; 2, 4 bronz). Kresba: I. Vajgllová

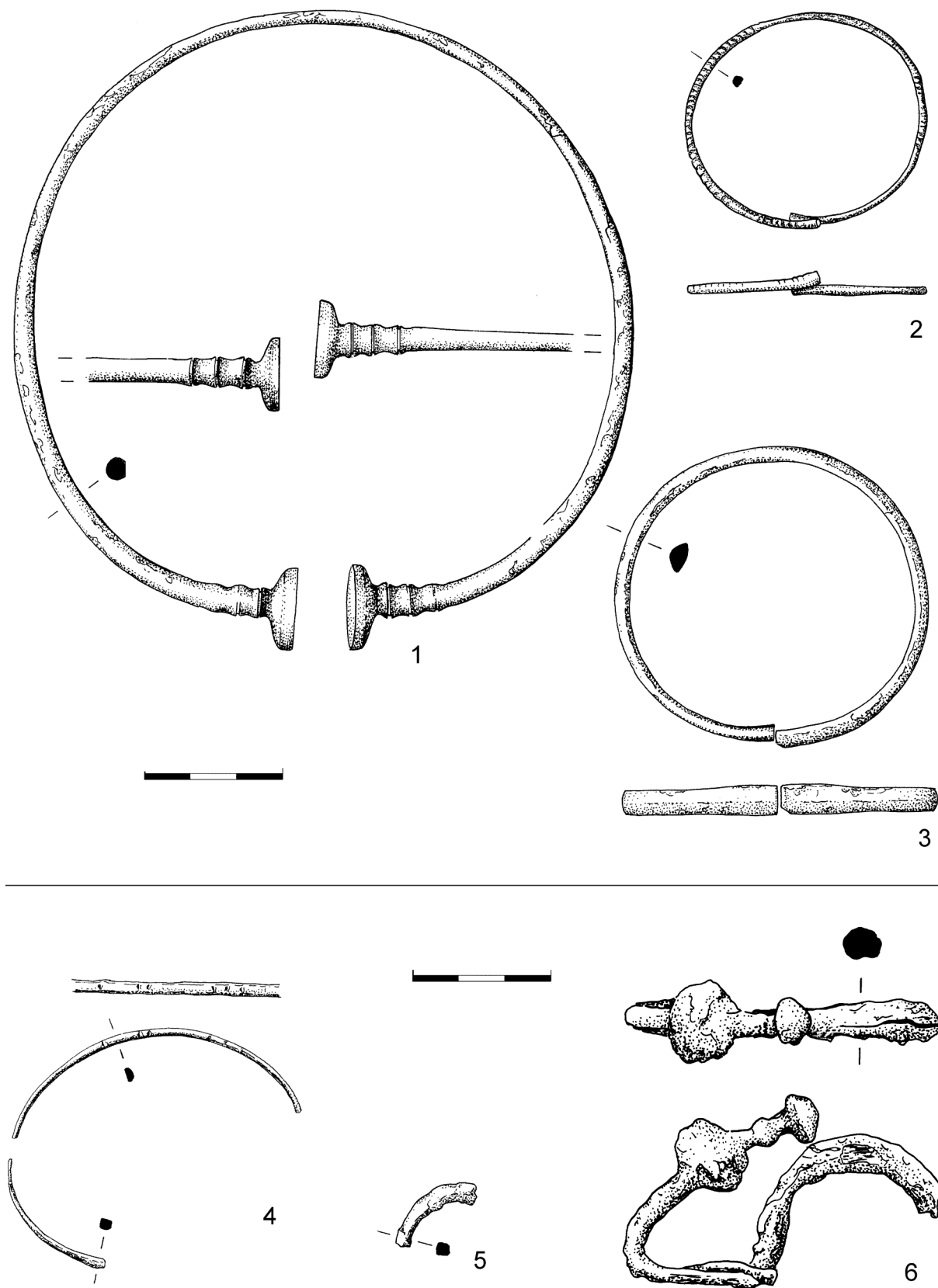


Obr. 7. Praha-Pitkovic. Nálezy z hrobu č. 3 (3 železo; 1, 2, 4–6 bronz) Kresba: I. Vajglová



Obr. 8. Praha-Pitkovice. Nálezy z hrobu č. 4 (9 železo; 1–8, 10–12 bronz). Kresba: I. Vajgllová





Obr. 9. Praha-Pitkovice. Nálezy z hrobu č. 4 (1–3) a 5 (4–6) (5, 6 železo; 1–4 bronz). Kresba: I. Vajgllová

## VYHODNOCENÍ ARCHEOLOGICKÝCH NÁLEZŮ A DATOVÁNÍ HROBOVÝCH CELKŮ

Nejfrekventovanějším typem artefaktu z hrobového inventáře hodnocených hrobů jsou spony. Celkově bylo ve všech čtyřech hrobech nalezeno 11 kusů. Spony jsou nejvýznamnější skupinou nálezů rovněž z hlediska využití pro stanovení chronologie hrobových celků. Typologicky můžeme na pohřebišti vyčlenit tři typy, a sice sponu duchcovskou, s diskovitou patkou a sponu s kulovitou patkou. Ve dvou případech fragmentů železných spon chybí některé signifikantní partie, jejich typologické zařazení je tedy obtížnější.

Duchcovská spona se v nálezovém inventáři hrobu č. 3 objevuje ve variantě s plasticky zdobeným lučíkem, v inventáři hrobu č. 4 pak nalzáme jak variantu se zdobeným, tak nezdobeným lučíkem. Obecně lze výskyt spony tohoto typu zařadit do období 4. století př. Kr. (*Bureš – Waldhauser 2005, 731*), typické jsou ve fázích LT B1b–c (*Bureš 1987, 47–48; Venclová ed. 2008, 89*), ale mohou se objevit i později. Mezi rámcovými analogiemi k nezdobeným exemplářům z Prahy-Pitkovic, které se navzájem odlišují zejména profilací či velikostí uzlíku (kuličky) na patce nebo stranovou profilací lučíku, resp. délkou, můžeme uvést např. sponu z radovesického hrobu č. 2/81, řazeného do fáze LT B1b (*Waldhauser 1999, 88*), z hrobu v Nučnicích na Litoměřicku, náležícímu snad mladší fázi duchcovského horizontu (*Zápotocký 1973, 151, obr. 1:11*), ze žárového hrobu z Čimelic na Písecku (*Michálek 1985, obr. 10:8*), řazenou do stupně LT B2, z hrobu č. 48 z Kutné hory-Karlova (*Valentová 1993, obr. 6:8*), Bečova na Mostecku (*Budinský 1983, tab. XV: 1*) či z Katusic na Mladoboleslavsku (*Waldhauser 1996, 33*). Určitou výjimku představuje spona č. 7 z hrobu č. 4. Po stranách jejího lučíku nacházíme rytou klikatku, nejedná se však o plastickou výzdobu. Této variantě se typem dekoru blíží exemplář z hrobu č. 39 v Jenišově Újezdě (*Waldhauser 1978, 51, Taf. 12*).

Duchcovské spony s plasticky zdobeným lučíkem se vyskytují v hrobech č. 3 a 4. Z typologického hlediska je možno rovněž k těmto exemplářům uvést řadu paralel. Rámcovou analogií ke sponě č. 4 z hrobu č. 3 je v pražské oblasti spona s plastickou výzdobou lučíku z Prahy-Žižkova, Komenského nám., nebo Prahy-Michle, Pekárenské ulice (*Bureš 1987, tab. I:9, VI:9*). Spony č. 4 a 5 z hrobu č. 4, zdobené příčnými žeběrky, pak nacházejí určité období v exemplářích z Prahy-Dejvic, Julisky, nebo opět Prahy-Žižkova, Komenského nám. (*Bureš 1987, tab. II:1, XIV:11*). Tyto spony nacházejí určité paralely rovněž v známém duchcovském depotu (srov. *Kruta 1971, Pl. 33:10, 34:1*).

Ve východních Čechách je rámcovou analogií k exempláři č. 4 z hrobu č. 4 spona z Holohlav (*Vokolek 1993, obr. 30:11*), a to zejména co se týče stranové profilace lučíku či konstrukce patky. Spona č. 5 ze stejného hrobu se v konstrukci patky a její stranové profilaci, včetně lučíku s několika výrazněji profilovanými příčnými žebry velmi blíží nález z Razic na Teplicku (*Waldhauser 1990, 92–93*).

Jedním exemplářem je mezi pitkovickými nálezy zastoupena spona s nezdobeným lučíkem a diskovitou patkou (münsingenská spona). Rovněž výskyt tohoto typu je charakteristický pro období LT B 1b–c (*Venclová ed. 2008, 89*), avšak je jasné že i u tohoto typu je nutno počítat s výskytem přesahujícím do následujícího stupně. V blízkém okolí Prahy je téměř identickým exemplářem münsingenská spona s vložkou na patce krytou bronzovým plíškem z hrobu č. 5 v Makotřasech, řazená do stupně LT B1 (*Čížmář 1978, obr. 5:4, 131*). Další tvarově odpovídající analogií je spona z hrobu č. 20 v Radovesicích (*Waldhauser ed. 1993, Beil. 2*).

Spona s kulovitou patkou, která je jednou z nejrozšířenějších variant ve stupni LT B2 (*Bureš 1987, 48; Venclová ed. 2008, 89*), je zastoupena po jednom exempláři v hrobech č. 4 a 5. Více či méně blízké nálezy k oběma exemplářům známe jak z pražské oblasti (*Jíra 1895; Bureš 1987, tab. XVI:3, XVII:9*), tak z dalších regionů. Namátkou lze uvést nálezy z Radovesic (hr. 16/81, 19/81; *Waldhauser 1999, 109, 113*), Borku na Staroboleslavsku (*Dreslerová 1995, Fig. 15:3*) nebo Měníku na Královehradecku (*Filip 1956, 365; Waldhauser 2001, 332*).

Kruhový šperk je mezi nálezy z pitkovického pohřebiště zastoupen dvěma nákrčníky, pěti náramky čtyřmi nánožníky a čtyřmi prsteny. Oba nákrčníky se vyznačují pečetiřtkovými konci a jejich zakončení nesou jednoduchou lineární výzdobu. Nákrčníky s pečetiřtkovými konci představují charakteristický typ stupně LT B1 (*Bureš 1987, 48; Venclová ed. 2008, 89, 107*). Analogie k exemplářům z pitkovických hrobů je nutno chápat v obecné rovině, poněvadž i jednotlivé šperky shodného typu se většinou liší většími či menšími detaily, a lze je tedy považovat za unikátní výrobky. Mezi rámcovými analogiemi k těmto nákrčníkům lze namátkou uvést např. nálezy z Čakovic (*Bureš 1987, tab. XXV:3, XXIX:1*; k lokalitě *Hlava 2008, 550–553*), Podlešína (*Píč 1902, tab. VI:3, VII:9*) nebo Kutné Hory-Karlova, hr. 39 (nepubl.).<sup>3</sup>

<sup>3</sup> Autoři příspěvku jsou zavázáni J. Valentové za zpřístupnění dosud nepublikovaného materiálu z této lokality.

Náramky jsou na pohřebišti zastoupeny jedním kusem s většími a menšími navzájem oddělenými vývalky, fragmenty náramku z osmičkovitě svinutého drátu, jedním náramkem, jehož část je zdobena méně výraznými vývalky, a jedním nezdobeným exemplářem. Náramek s většími a menšími vývalky z hrobu č. 3 náleží k typům, které se objevují v hrobových celcích stupně LT B2. Analogickými nálezy k našemu exempláři jsou např. náramky z Velkých Čičovic (*Venclová ed. 2008*, obr. 59:9), Prahy-Libně (*Bureš 1987*, tab. XXIII:7) nebo Kutné hory-Karlova, hr. 28 a 36 (nepubl.). Náramek z vodorovně osmičkovitě svinutého drátu z hrobu č. 3 patří k typům, jehož zlomky jsou zastoupeny již v samotném duchcovském depotu (*Píč 1902*, 17). Mezi dalšími obdobími pitkovického nálezu lze zmínit fragment z Kutné Hory-Karlova, hr. 28 (nepubl.). Náramky s vývalky jsou typem, který se objevuje od stupně LT B2 (*Venclová ed. 2008*, 89, 108). Jeden exemplář s velmi obdobně provedenými nevýraznými plastickými vývalky, i když v celém rozsahu náramku narozdíl od nálezu z hrobu č. 4, je rovněž zastoupen v duchcovském depotu (*Píč 1902*, 17). I u tohoto typu lze tedy předpokládat jeho delší výskyt. Nezdobené hladké náramky, se kterými se setkáváme v hrobě č. 4, nastupují rovněž od stupně LT B2 a je jim někdy připisována role předchůdců náramků švartnových (*Venclová ed. 2008*, 89).

Nánožníky jsou v pitkovických hrobech zastoupeny exempláři s vývalky s rozšířeným až pečetičkově profilovaným zakončením. Skutečnost, že jeden nánožník v hrobě č. 4 se od druhého exempláře liší přeloženými konci, nemění nic na faktu, že z tvarového hlediska jde o stejné typy. Nánožníky z obou těchto hrobů se však navzájem poněkud odlišují jak profilací pečetičkových zakončení, tak provedením vývalků. Analogické nálezy k typu z hrobu č. 3, tedy s výrazněji profilovanými vývalky, známe např. ze Všehrd, Žatce nebo Lukova (*Budinský 1983*, tab. XXVIII:5–6; *týž 1994*, tab. XVI:7, VII:9). K druhé variantě s méně výraznými vývalky a výraznějšími zakončeními z hrobu č. 4 lze jako více či méně obdobné exempláře uvést nálezy z Bystřan, Chotějovic (*Budinský 1983*, tab. V:2, IX:7), Kutné Hory-Karlova, hr. 26 (nepubl.), Žatce (*Budinský 1994*, tab. XVI:6; *Holodňák 1988*, obr. 17:2) nebo Soběsuk (*Holodňák 1988*, obr. 4:7a).

Dalším typem artefaktu zastoupeným pouze v pitkovickém hrobě č. 4 jsou prsteny, nalezené v počtu čtyř. Tento typ je však z dosud pojednaných skupin zřejmě nejméně chronologicky citlivý. Totéž lze říci o jednom železném kroužku v hrobě č. 3 a fragmentu dalšího z hrobu č. 5.

Co se týče chronologického zařazení jednotlivých hrobových celků, nejvíce vhodného datovacího materiálu máme k dispozici v hrobech č. 3 a 4. Zejména münsingenská spona v hrobě č. 3 a uvedené analogie k tomuto nálezu by naznačovaly možnou dataci do stupně LT B1. Totéž lze říci o nákrčníku s pečetičkovými konci, které jsou pro uvedený stupeň charakteristické. Nicméně náramek s výraznými vývalky, stejně jako nánožníky z tohoto hrobu představují artefakty, které je možno pravděpodobněji zařadit až do následujícího stupně (srov. *Sedláčková – Waldhauser 1987*, obr. 41). Stejně tak u münsingenské spony či nákrčníku s pečetičkovými konci je třeba počítat s určitým chronologickým přesahem. Hrob č. 3 je tedy možno zařadit nejspíše do počátku stupně LT B2, i když některé nálezy naznačují, že pohřeb byl uložen do země nepřilíši dlouho od finální fáze předchozího stupně. Je-li navíc nošení nákrčníků limitováno fází LT B2b (srov. *Waldhauser 1999*, 58), pak můžeme zvažovat zařazení tohoto celku do fáze LT B2a.

Charakteristickou materiální náplní hrobu č. 4 jsou zdobené i nezdobené duchcovské spony, datovatelné do rozmezí LT B 1–2, nebo nákrčník s pečetičkovými konci, který by sám o sobě byl spíše charakteristický pro stupeň LT B1. Avšak i zde se setkáváme s artefaktem, jehož výskyt je charakteristický pro stupeň LT B2, kterým je spona s kulovitou patkou. Pokud nepředpokládáme dřívější výskyt tohoto typu, oproti široce přijímané dataci, pak musíme i tento hrob zařadit do stupně LT B 2, snad rovněž do jeho počáteční fáze, což by opět naznačovala přítomnost nákrčníku. Spona s kulovitou patkou je jediným typickým artefaktem rovněž v hrobě č. 5, také tento hrob tedy můžeme zařadit do stupně LT B2.

Datace hrobu č. 2 je z důvodů nedostatečného datovacího materiálu značně problematická. Fragment železné spony se svou dochovanou částí shoduje se sponou s kulovitou patkou z hrobu č. 5. Nelze tedy zcela vyloučit, že by se mohlo jednat o sponu stejného typu a v tomto případě i shodnou dataci. Je však jasné, že z důvodu nedochování klíčových partií této spony je nutno považovat dataci hrobu č. 2 pouze za hypotetickou.

## INTERPRETACE HROBŮ

Hrob č. 4 se vyznačuje nejpočetnější výbavou. Celkovým počtem 15 kusů různých typů artefaktů se jednoznačně řadí ke hrobům bohatým. Charakter těchto nálezů včetně jejich rozmístění na těle pohřbeného prokazuje zároveň vcelku spolehlivě pohřeb ženy (srov. *Filip 1956*, 308–310; *Sankot 1978*; *týž 1993*; *Waldhauser 1987*, 38–45; *Venclová ed. 2008*, 86). Toto určení však bohužel nemůže být potvrzeno antropologickým posudkem, poněvadž kosterní pozůstatky se zachovaly v problematickém stavu (srov. *Beran-Cim-*

*bůrková 2010*). Z hlediska způsobu uložení pohřbeného jedince v tomto hrobě je zajímavá obdélná prohlubeň v jeho dně, naznačující, že pohřbený mohl být uložen v dřevěné rakvi.

Rovněž hrob č. 3 reprezentuje z hlediska pohřební výbavy bohatý ženský pohřeb. V tomto případě lze toto určení potvrdit také antropologicky (srov. *Beran-Cimbůrková 2010*).

Hroby č. 2 a 5 lze na základě pohřební výbavy přiřadit buďto mužským pohřbům beze zbraní, nebo ženským pohřbům s nepočtenou výbavou (*Venclová ed. 2008, 86*). Antropologické určení i přes nevalný stav dochování kosterních pozůstatků potvrzuje, že se jedná o hroby ženské (srov. *Beran-Cimbůrková 2010*).

## ZÁVĚR

Laténské kostrové hroby objevené na lokalitě Praha-Pitkovice doplňují významným způsobem naše poznání sekvence zdejšího osídlení během mladší doby železné.<sup>4</sup> Kromě sídlištních aktivit doložených na této lokalitě ve stupních HaD/LT A, včetně významných nálezů importů řecké červenofigurové keramiky a dalších artefaktů s přímou či nepřímou vazbou k jižním oblastem (srov. *Trefný – Polišínský 2008*), či kromě dokladů osídlení ve stupních LT C-D1 včetně náznaků sídelních forem dvorcového charakteru reprezentovaných reliktů pravoúhlých liniových ohrazení, tkví význam laténských pohřbů zejména v potvrzení zdejší lidské přítomnosti rovněž ve stupni LT B.<sup>5</sup> Tato situace tedy naznačuje určitou kontinuitu zdejšího osídlení, která zřejmě odráží příznivou polohu lokality jak z hlediska zemědělských či výrobních aktivit, tak také (minimálně pro některé doložené periody) z pohledu prostorové vazby k interregionálním dálkovým kontaktním trasám, souvisejících s pohybem zboží či jednotlivců, resp. s obchodem.

Lokalita Praha-Pitkovice má zároveň význam coby součást sídlištní sítě mikroregionu Pitkovického potoka. O její hustotě, resp. o frekvenci osídlení této oblasti během různých fází doby železné svědčí v poslední době objevená sídliště v Křeslicích, Benicích nebo Čestlicích, nacházející se v okruhu cca 2 km. Zatímco u dvou posledně jmenovaných lokalit registrujeme sídlištní aktivity datované předběžně do doby halštatské, resp. časně doby laténské, v Křeslicích disponujeme sídlištními nálezy jak z tohoto období, tak také ze stupňů LT C-D. Uvedená zjištění, společně s dřívějšími nálezy či poznatky týkajícími se této oblasti, tedy umožňují vytvoření si alespoň základní představy o charakteru osídlení v tomto regionu a mohou zároveň vhodným způsobem doplňovat stav poznání ve vztahu k širší oblasti jihovýchodu Prahy a Říčanska, kterému byla v minulosti věnována dlouhodobější odborná pozornost (srov. *Venclová et al. 2008*).

## LITERATURA

- Beran-Cimbůrková, P. 2010*: Antropologický rozbor kosterních pozůstatků z laténských hrobů z Prahy-Pitkovic, *Archeologie ve středních Čechách* 14, 737–740.
- Budinský, P. 1983*: Keltské kostrové hroby z Podkrušnohoří ve sbírce teplického muzea. Teplice.
- Budinský, P. 1994*: Keltské kostrové hroby z Litoměřicka a z Lounska v archeologické sbírce teplického muzea (fond Teplice). Teplice.
- Bureš, M. 1987*: Plochá kostrová pohřebiště doby laténské v Praze, *Archeologica Pragensia* 8, 5–156.
- Bureš, M. – Waldhauser, J. 2005*: Mladší doba železná – Keltové na území Prahy. In: *Lutovský, M. – Smejtek, L. a kol., Pravěká Praha. Praha, 716–776*.
- Čižmář, M. 1978*: Keltské pohřebiště v Makotřasech, okr. Kladno, *Památky archeologické* 69, 117–144.

<sup>4</sup> Co se týče plošného rozsahu zdejšího laténského pohřebiště (pohřebišť?), hroby č. 3–5 tvoří v rámci skryté plochy jakési skupení, v jehož blízkosti nebyly žádné další laténské pohřební aktivity registrovány. To však nelze zcela jistě říci o „izolovaném“ hrobě č. 2, který se nacházel na samé hranici skryté plochy (*obr. 2; 3b*). Nelze vyloučit, že další laténské hroby mohly být situovány v jeho těsné blízkosti, a sice za hranici plošného odkryvu.

<sup>5</sup> Výsledky výzkumu na této lokalitě nejsou dosud celkově vyhodnoceny. Její stručná charakteristika včetně jednotlivých zastoupených period lokálního osídlení byla prezentována v referátu autorů tohoto článku, předneseném v květnu 2010 na konferenci „Doba laténská v Čechách na Moravě a na Slovensku“ na téma „Mikroregion Pitkovického potoka v době železné“. K liniovým pravoúhlým reliktům naznačujícím osídlení dvorcového charakteru je možno doplnit, že jejich finální datace prozatím nebyla provedena. Mohou tedy souviset jak s časnělaténským tak mladolaténským osídlením lokality.

- Dreslerová, D. 1995: The prehistory of middle Labe (Elbe) floodplain in the light of archaeological finds, *Památky archeologické* 86, 105–145.
- Filip, J. 1956: *Keltové ve střední Evropě*. Praha.
- Hlava, M. 2008: Poznámky k některým laténským hrobům a tzv. nálezům hrobového charakteru z Prahy, *Archeologie ve středních Čechách* 12, 549–563.
- Holodňák, P. 1988: Keltská pohřebiště ve středním Poohří, *Památky archeologické* 79, 38–105.
- Jíra, J. A. 1895: Pohřebiště veleslavínské, *Časopis společnosti přátel starožitností* 2, 5–12, 40–43, 111–112.
- Kruta, V. 1971: Le trésor de Duchcov. Ústí nad Labem.
- Michálek, J. 1985: Hrobové nálezy charakteru plochých keltských pohřebišť (LT B–C1) z jižních Čech, *Archeologické rozhledy* 37, 273–296.
- Píř, J. L. 1902: Kostrové hroby s kulturou marnskou čili latèneskou a Bójové v Čechách. *Starožitnosti země České II/1*. Praha.
- Sankot, P. 1978: Struktur des latènezeitliches Gräberfeldes von Jenišův Újezd. In: Waldhauser, J. et al., *Das keltische Gräberfeld bei Jenišův Újezd in Böhmen I–II*. Teplice.
- Sankot, P. 1993: L'équipement personnel et sa signification sociale illustrés par l'exemple des nécropoles celtiques de Bohême, *Révue archéologique de l'Ouest, Supplement* 6, 311–327.
- Sedláčková, H. – Waldhauser, J. 1987: Laténská pohřebiště ve středním Polabí, *Památky archeologické* 78, 134–204.
- Trefný, M. – Polišenský, T. 2008: Nové nálezy řecké červenofigurové keramiky a dalších artefaktů souvisejících s jižními vlivy na časně laténském sídlišti v Praze-Pitkovicích, *Archeologie ve středních Čechách* 12, 477–492.
- Valentová, J. 1993: Výsledky záchranného výzkumu keltského kostrového pohřebiště v Kutné Hoře-Karlově, *Archeologické rozhledy* 45, 623–643, 679–680.
- Venclová, N. ed. 2008: *Archeologie pravěkých Čech 7. Doba laténská*. Praha.
- Venclová, N. – Čulíková, V. – Dreslerová, D. – Gregerová, M. – Hložek, M. – Kovačiková, L. – Kyselý, R. – Malkovský, M. – Marek, F. – Peške, L. – Zavřel, J. 2008: *Hutnický region Říčansko*. Praha.
- Vokolek, V. 1993: *Počátky osídlení východních Čech*. Hradec Králové.
- Waldhauser, J. et al. 1978: *Das keltische Gräberfeld bei Jenišův Újezd in Böhmen I–II*. Teplice.
- Waldhauser, J. et al. 1987: *Keltische Gräberfelder in Böhmen, Bericht der Römisch-Germanischen Kommission* 68, 25–179.
- Waldhauser, J. 1990: Keltské kostrové hroby z Želenic/Liběšic a Razic na Bílinsku, *Zprávy a studie krajského muzea v Teplicích* 18, 91–95.
- Waldhauser, J. et al. 1993: *Die Hallstatt- und latènezeitliche Siedlung mit Gräberfeld bei Radovesice in Böhmen I–II*. Praha.
- Waldhauser, J. 1996: *Keltové na Jizeře a v Českém ráji*. Praha–Mladá Boleslav.
- Waldhauser, J. 1999: *Jak se kopou keltské hroby. Laténská pohřebiště ze 4.–3. století v Čechách*. Praha.
- Waldhauser, J. 2001: *Encyklopedie Keltů v Čechách*. Praha.
- Zápotocký, M. 1973: Keltská pohřebiště na Litoměřicku, *Archeologické rozhledy* 25, 139–184.

## DIE LATÈNEZEITLICHEN KÖRPERGRÄBER AUS PRAG-PITKOVICE

*Im Verlaufe der Untersuchung der polykulturellen Lokalität Prag-Pitkovice im Jahre 2006–2007 wurden nicht nur die Siedlungssituationen aus dem Zeitraum Ha D, LT und a LT C–D sondern auch vier latènezeitliche Körpergräber festgestellt. Einer Auswertung von diesen Befunden ist dieser Beitrag gewidmet.*

*Nur zwei von hiesigen vier Gräbern können als reichere Bestattungen nach dem Grabinventar charakterisiert werden (Das Grab Nr. 4 umfasste 15 Bronzegegenstände) und sie können daher für die weiblichen Gräber gehalten werden. Im Fall des Grabes Nr. 3 bestätigt auch die anthropologische Bestimmung diese Interpretierung. Diese Gräber umfassten Bronzefibeln und eine Eisenfibel (Duxer Fibel, Münsinger Fibel mit kugeligem Fuß), Bronzatorques, Kollektionen von Armbändern und Fußreifen sowie zwei Bronzeringe. Beide Gräber können in die Stufe LT B2 datiert werden, obwohl manche Funde aus dem Grab 3 angedeutet haben, dass das Grab in die Erde kurz nach der Finalphase der vorangehenden Stufe gelagert wurde. Die Grabausstattung von weiteren zwei Gräbern (Nr. 2 und 5) ist einigermäßen einfacher. Jedes Grab umfasste eine Eisenfibel, wobei ein Bronzearmband und ein Eisenfragment noch in dem Grab 5 waren. Der Typ von der Ausstattung dieser Gräber gehört zur Gruppe von männlichen oder weiblichen Bestattungen mit dem armen Inventar. Vier Körpergräber aus Prag-Pitkovice stellen*

einen bedeutenden Beleg von umliegenden Siedlungsaktivitäten in der Stufe LT B dar. Mit anderen festgestellten chronologischen Komponenten ergänzen sie auf diese Art und Weise eine zeitliche Reihenfolge von der Besiedlung dieses Fundortes. Obwohl die Funde aus anderen Zeiträumen noch nicht völlig ausgewertet wurden, deuten die erwähnten Situationen, dass hiesige frequentierte Aktivitäten fast die ganze Eisenzeit dauerten, an.

**Abb. 1.** Prag-Pitkovice. Die Lage des Fundortes auf dem südöstlichen Prager Rand

**Abb. 2.** Prag-Pitkovice. Der Gesamtplan von der untersuchten Fläche mit der Bezeichnung von Quadraten mit latènezeitlichen Gräbern (cf. Abb. 3)

**Abb. 3ab.** Prag-Pitkovice. Pläne von Quadraten mit latènezeitlichen Gräbern (ausdrucksvoll gemacht)

**Abb. 4.** Prag-Pitkovice. Das Grab Nr. 2 (A) und das Grab Nr. 3 (B)

**Abb. 5.** Prag-Pitkovice. Das Grab Nr. 4 (A) und das Grab Nr. 5 (B)

**Abb. 6.** Prag-Pitkovice. Funde aus dem Grab Nr. 2 (1) und 3 (2–4). 1, 3 Eisen; 2, 4 Bronze

**Abb. 7.** Prag-Pitkovice. Funde aus dem Grab Nr. 3. 3 Eisen, 1, 2, 4–6 Bronze

**Abb. 8.** Prag-Pitkovice. Funde aus dem Grab Nr. 4. 9 Eisen; 1–8, 10–12 Bronze

**Abb. 9.** Prag-Pitkovice. Funde aus dem Grab Nr. 4 (1–3) und 5 (4–6). 5, 6 Eisen; 1–4 Bronze

**Fototaf. 10.** Prag-Pitkovice. Das Grab Nr. 3

**Fototaf. 11.** Prag-Pitkovice. Das Grab Nr. 4