

## ARCHEOLOGICKÉ VÝZKUMY VÁCLAVA SCHMIDTA A JANA FELCMANA V NETOVICÍCH, OKR. Kladno

Václav Moucha

V rámci „*Archaeologického výzkumu Údolí Svatojiřského, předsevzatého p. Janem Felcmanem, ředitelem cukrovaru ve Zvoleněvsi*“, prozkoumal a popsal dvě lokality na katastrálním území obce Netovice (okr. Kladno) Václav Schmidt. V prvním případě to je slovanské pohřebiště prozkoumané v roce 1893 na ppč. 75 a uveřejněné téhož roku v VI. sešitě XVI. ročníku „*Památek*“ (Schmidt 1893b). Obr. 1:1. Vzhledem k tomu, že se k tomuto nálezů nepodařilo získat žádné nové informace, nebudeme se jím dále zabývat.<sup>1</sup> V druhém případě jde o lokalitu v předminulém století dvakrát zkoumanou, a to v roce 1892 a pak v roce 1898.<sup>2</sup>

Výkopy V. Schmidta a J. Felcmana v Netovicích byly, podobně jako v jiných případech, zaměřeny na místa „kamenných závad“ zjištěných při orbě. Po prozkoumání takových míst se pak pátralo v okolním terénu průkopy.<sup>3</sup>

Předností výkopů provedených V. Schmidtem a J. Felcmanem je, že většinou ve svých zprávách uvádějí čísla pozemků (ppč.), takže je lze v terénu identifikovat. Bližší lokalizace výkopů v rámci určitého pozemku ovšem chybí, což při větších rozlohách, v našem případě kolem 5 ha, nutně působí potíže.

U obou zpráv zjišťujeme určitou nejistotu při interpretaci terénních situací. Zřejmě to vyplynulo z nepříznivých půdních poměrů způsobených pískovým podložím a devastací terénu orbou. Významným doplňkem pro upřesnění našich představ o terénní situaci jsou kresby dvou hrobů (hrob I a III), které se shodou okolností dochovaly (obr. 3:1; 5:1).

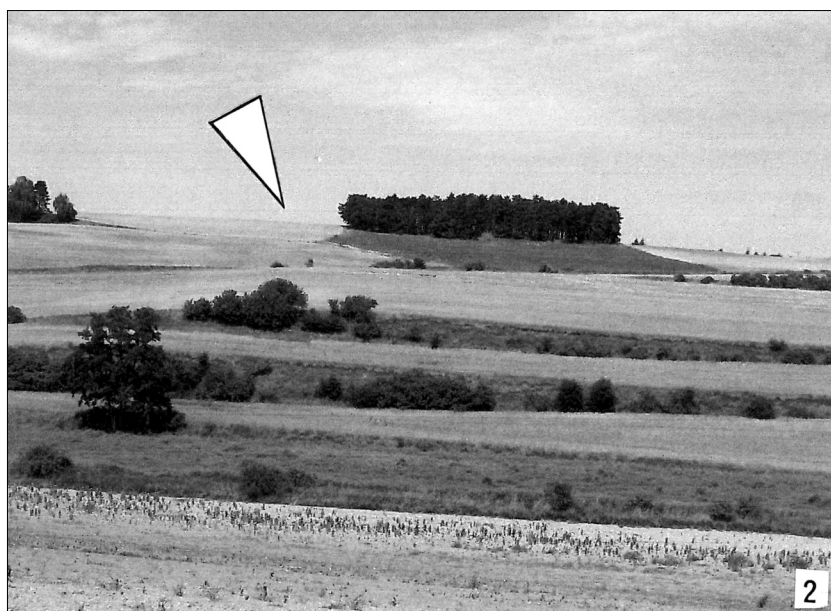
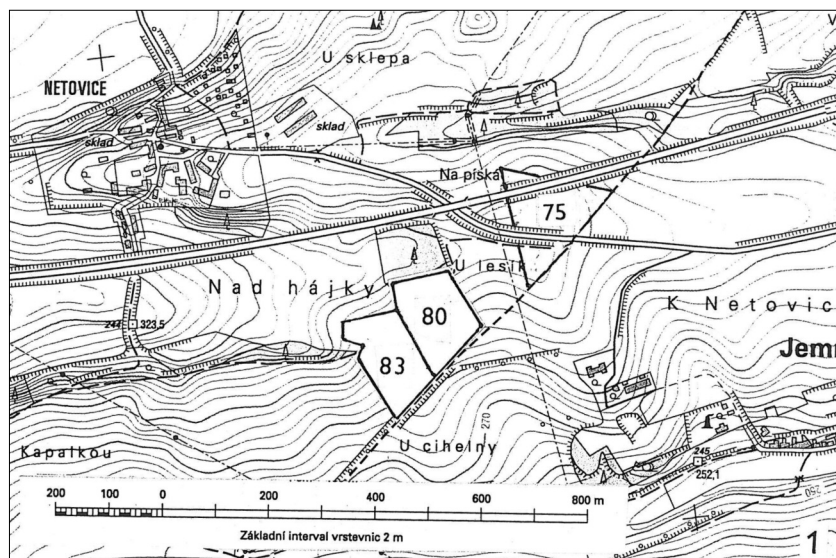
### LOKALIZACE NALEZIŠTĚ A JEHO POLOHA

Dva spolu sousedící pozemky (ppč. 80, 83) zkoumané V. Schmidtem a J. Felcmanem v Netovicích (okr. Kladno) se rozkládají jihovýchodně od obce na hranicích katastru (obr. 1:1). Oba pozemky lze lokalizovat na mapovém listě ZM 10: 12-23-02, souřadnice Z:J mm: 340:290, 362:301, 368:291, 350:274. Lokalita je téměř na východním konci táhlého terénního hřbetu táhnoucího se od západu (obr. 1:2). Na jižní straně je lemován bezejmennou vodotečí (250 m n. m., vzdálenost od lokality 400 m) tekoucí rovněž od západu k východu. Dříve se tento hřbet označoval jako „Svatojanský vršek“, dnes má v mapových podkladech (1 : 10 000) název „Nad hájky“. Obě spolu sousedící polnosti (ppč. 80, 83) s archeologickými nálezy jsou na svahu tohoto hřbetu orientovány k jihovýchodu (obr. 1:2). Jejich severní okraj je na vrstevnici 300 m n. m., jižní okraj na 280 m n. m.

<sup>1</sup> Slovanský hřbitůvek s devíti kostrovými hroby s esovitými záušnicemi, dvěma železnými noži a vědérkem se rozkládal na pozemku ppč. 75 (Sláma 1977, 82, Abb. 20–21). Kromě toho „asi 100 kroků od skupiny hrobové směrem jihozápadním vyhodil pluh při orbě několik ... kaménků opukových i čedičových ... pročež zakopáno zde na zkoušku“ (Schmidt 1893b, 364). Z dalšího textu vyplývá, že zde byla vrstva se střepy a zvířecími kostmi. V hloubce 60 cm nalezený okřín je vyobrazen v Schmidtově článku na str. 364, kresba však neodpovídá popisu. Slovanské pohřebiště není na uvedeném pozemku (asi 2 ha) blíže lokalizováno, takže ani místo nálezů okřínu nelze určit.

<sup>2</sup> První zprávu „*Pohřebiště u Netovic*“ publikoval V. Schmidt v roce 1893 v II. sešitě XVI. ročníku „*Památek*“ (Schmidt 1893a), druhou zprávu pod stejným názvem uveřejnil stejný autor v roce 1898 v III.–IV. sešitě XVIII. ročníku téhož časopisu (Schmidt 1898).

<sup>3</sup> „*Když jsme průkopy táhnoucí po hrobech pátrali, nalezeny as 10 m. od hrobu č. IV. k severu pod ornici roztaháné střepy tří různých nádob*“ (Schmidt 1898, 244). Tyto údaje jsou ovšem málo cenné, neboť přesnější polohu místa, od kterého se měření odvíjelo, v tomto případě od hrobu IV., neznáme.



**Obr. 1.** Netovice, okr. Kladno.  
1 – výřez z mapy s vyznačením pozemků ppč. 75, 80, 83;  
2 – pohled na pozemky ppč. 80, 83 od jihu. Vpravo nahoře: poloha lokality na mapě České republiky

## NÁLEZY Z NETOVIC V ČASOVÉ POSLOUPNOSTI TAK, JAK BYLY OBJEVOVÁNY

**Nálezy učiněné před rokem 1892** (Schmidt 1893a). V první zprávě o nalezišti je zmínka o tom, že na poli „vyoral majitel ... pan J. Suk<sup>4</sup> před léty drobnými kameny obložené hroby a našel v nich dvě obrovské jehlice s plochými hlavicemi a vyrytými přímočárnými okrasami. Jedna ... dostala se do musea Čáslavského ... druhá uložena v Slanském museu“ (Schmidt 1893a, 77). Z obou zmiňovaných jehlic je dnes přístupná ta, která se dostala do sbírek slánského muzea.

**Popis:** Bronzová, mírně prohnutá jehlice s pečetičkovou hlavicí a zdobeným krčkem (svazky rýh lemovaných šikmými čárkami). Zvýšený obvod hlavice zdobí dvě linie. D. jehlice 548,  $\varnothing$  hlavice 20 mm. M. Slaný, č. inv. 2610. Lit.: Beneš 1959, 14, 42. Obr. 2:1.

<sup>4</sup> Jde o pozemek ppč. 80, což bylo možné určit až na základě druhé Schmidty zprávy z roku 1898 týkající se výzkumu na pozemku Antonína Dandy na ppč. 83: „Pole ... p. Dandy číslo parc. 83 ... přiléhá k poli ... p. Suka, jsouc pouze mezi odděleno“ (Schmidt 1898, 239). Určité nepřesnosti shledáváme ve jméně majitele: jednou jde o J. Suka, podruhé o Ant. Suka. Podle pozemkových knih vlastnili v té době pozemek ppč. 80 Antonín a Marie Sukovi z Netovic.

Jehlici z čáslavského muzea (č. inv. 656) vyobrazuje A. Beneš (Beneš 1959, 42, obr. 2:4), který udává její délku 565 mm. Domnívám se, že ve skutečnosti jde o kresbu jehlice ze slánského muzea (pokud ovšem nebyly oba exempláře stejné). Klement Benda ve své zprávě o stavu pravěké sbírky v čáslavském muzeu ze dne 23. 12. 1962, čj. 7827/62 se o jehlici č. inv. 656 zmiňuje jako o předmětu bez naleziště.

**Výzkum v roce 1892** (Schmidt 1893a). Na poli p. Suka se podařilo pod 25 cm vrstvou ornice odkrýt „kupovitou hromadu na plocho kladených opukových kamenů“, které tvořily „kuželovitou kopku“ o výšce 50 cm a průměru 3 metry. Při rozebírání vrchních vrstev kamenů se našly „3 kousky spálených kostí lidských“. Uprostřed mohylky na ploché zemi stála mísa s uchem (obr. 2:2-1; na obrázku není ucho nakresleno. NM č. inv. 398031, st. č. 3232; Vokolek 2004, 93, Tab. 61:11), vedle ní hrneček s ouškem (obr. 2:2-2) a na tři kusy rozlomená bronzová jehlice (obr. 2:2-3, 4, 5), „jejíž části ležely vedle sebe, důkaz to, že v tomto stavu sem uložena byla; délka celé jehlice měří 32 cm; hlavice je kulatá a pod ní stopy vyrytých kroužků kolem obvodu. ... Mezi těmito předměty roztroušeny byly části lebečních kostí, na nichž působení žáru k pozorování není. ... Poněkud mimo mohylku, ale ve stejné úrovni se středem, našli jsme zbytky kostí stehenních, taktéž nespálených“ (Schmidt 1893a, 79). Nález patří do doby kultury mohylové.

Na stejném pozemku od prozkoumané mohylky „asi 50 kroků ku straně jižní uhodili jsme na dva vedle sebe uložené pohřby žárové. Tyto obloženy do kola vetším pískovcovým kamenem, ve středu pak uloženy mezi nedopálenými kostmi nádoby silnějších stěn, drsného načervenalého povrchu,“ které se však nepodařilo „v nějaký celek sestavit. Také milodarů zde nebylo, pouze tři nepatrné válečky hliněné, nevytvořené, zcela po způsobu a formě ... korkových zátek do lahví ...“ (Schmidt 1893a, 80).

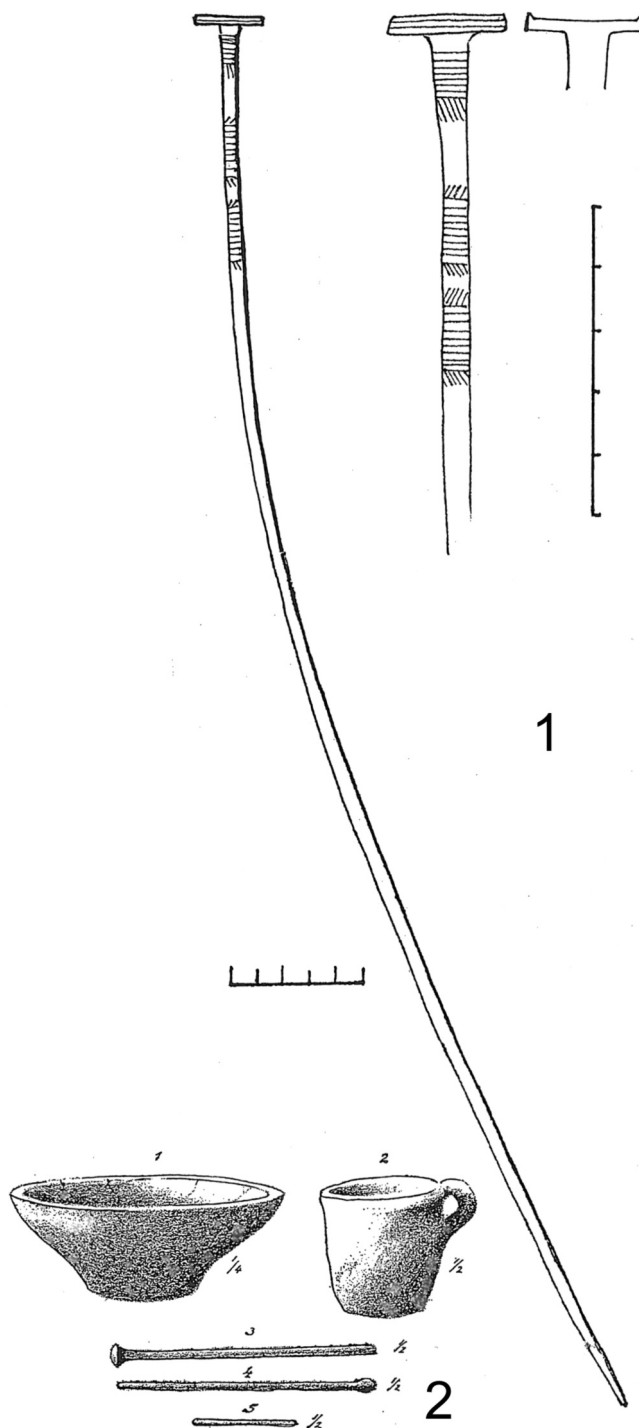
Protože se nálezy z těchto dvou žárových pohřbů nedochovaly, nelze je kulturně zařadit. Neumožňuje to ani stručný popis.

**Výzkum v roce 1898** (Schmidt 1898). Výzkum byl proveden na poli ppč. 83 Antonína Dandy, který „vyoral na svém poli ... nádobku džbánkovitou a bronzový náramek“. Toto pole „přiléhá k poli ... p. Suka, jsouc pouze mezi odděleno“. Dále jsou uvedeny půdní poměry na nalezišti: „Dvacet centimetrů hluboká ornice sestává z jemného navátého písku, který i pod touto do hloubky 50–80 cm uložen jsa, v hrubý štěrkovitý spodek přichází“ (Schmidt 1898, 239).

Při výzkumu bylo nalezeno celkem šest hrobů „dvojitou druhu“ a to dva hroby „čtyřstěnné“ a čtyři hroby „okrouhlé“.

Dva hroby „čtyřstěnné ... umístěny byly souběžně podle sebe“. Rozměry: 400 × 350 cm a 400 × 220 cm. Hloubka pod povrchem 80–105 cm. Orientace Z-V. „Oba vyplněny těsně rovanou opukou rozmanitě kladenou“, spodek jednoho hrobu byl z větší části dlážděn.

Čtyři hroby „okrouhlé“. Rozměry: průměr 120 až 150 cm. Hloubka pod povrchem 80–105 cm („jako hroby předešlé“). Ve dvou přípa-



Obr. 2. Netovice, okr. Kladno. 1 – nález před r. 1892; 2 – nález v roce 1892 (podle Schmidta 1893a)

dech „výplň sestávala ... z kamene jaksi kupovitě rovnaného“, v jednom byly jen dva kameny „snad jen co označení“, jeden hrob byl bez kamene (Schmidt 1898, 239–240).

## POPIS HROBŮ A NÁLEZŮ<sup>5</sup>

### Hrob I

Kresba hrobu (obr. 3:1) dobře doplňuje Schmidtův popis (Schmidt 1898, 241). Kruhová jáma (průměr dna 120 cm, hloubka od povrchu 60 cm) byla vyplněna opukovými kameny naskládanými do mohylového tvaru. Uprostřed ležel bronzový „náramek navlečený na patinovaném zbytku vřetenní kosti“ (1). „O něco výše u stěny hrobové k západní straně, našli jsme hromádku popelu se zbytky nedopálených kostí, při tom 6 úlomků bronzů, z nichž jeden zdá se býti součástí nějaké nádoby (2) ... na úrovni půdy 2 kousky železných předmětů (3) ... při tom leželo několik střepů nádob k sobě nenáležících (4) a tolikéž i nožka (5)“.

1. Uzavřený bronzový náramek s vývalkem.  $\varnothing$  58. NM 60577 (st. č. 5290). Schmidt 1898, Tab. XXVII:18. Obr. 3:3.
2. Zlomky bronzového plechu pocházející ze dvou koflíků (obr. 3: 5–6). Jeden amorfní zlomek (obr. 3:7) má stopy po žáru. NM 60579 (st. č. 5292). Obr. 3: 5–7.
3. Zlomek železné spony (typ nelze určit) se stopami po vinutí. D. 50. NM 60578 (st. č. 5296). Obr. 3:2.
4. „Střep z hrdla nádoby s vyhlutým okrajem, hrdlo vně tuhované a zdobené hustě vodorovnými žlábků“ (nedostupný, popis z databáze NM). NM 60580 (st. č. neved.). Obr. 3:8.
5. Mírně kónická „dutá nožka“ s plastickým prstencem. Šikmé odlomení naznačuje, že následoval mísovitý tvar keramického výrobku. Oprýskaný a korodovaný povrch neumožňuje stanovit techniku výroby (na kruhu?, „ve volné ruce“?). V. 68,  $\varnothing$  dole 47. NM 60581 (st. č. 741). Obr. 3:4.

Laténský bronzový náramek (obr. 3:3) klade J. Waldhauser do 4.–3. století (Waldhauser 2001, 358). Do doby laténské patří zlomek železné spony typově neurčitelné (obr. 3:2) a předmět označený v inventáři NM jako „dutá nožka“ (obr. 3:4), jehož funkci nelze jednoznačně určit. Výška „nožky“, její malý průměr a nepříliš rovné „dno“ naznačují, že nádoba (mísa) na takové nožce by neměla potřebnou stabilitu. Nelze tedy vyloučit možnost, že šlo o držadlo hliněné poklice. Kromě toho nožky u laténských nádob jsou více kónické a na spodní straně vždy otevřené. Analogický příklad k netovické nožce bychom mohli spatřovat u nádoby z Čelechovic na Prostějovsku, která je však „chybně doplněná na tvar kalichovitého poháru“ (Čižmář 1973, 468, obr. 1:3).

K oné hromádce „popelu se zbytky nedopálených kostí a uhlíků“ dále patřilo „několik bezvýznamných střepů z nádob k sobě nenáležících“, z nichž se alespoň v kresbě dochoval střep s vodorovnými žlábků pod okrajem (obr. 3:8), který je knovízský. Do stejného časového úseku nepochybně patří i zlomky nejméně dvou bronzových koflíků, jejichž typ nelze zcela přesně určit; nejspíše šlo o typ Friedrichsrue (Kytlicová 2007, 92–99). Za zmínku stojí, že jeden zlomek z bronzového koflíku je deformován žárem.

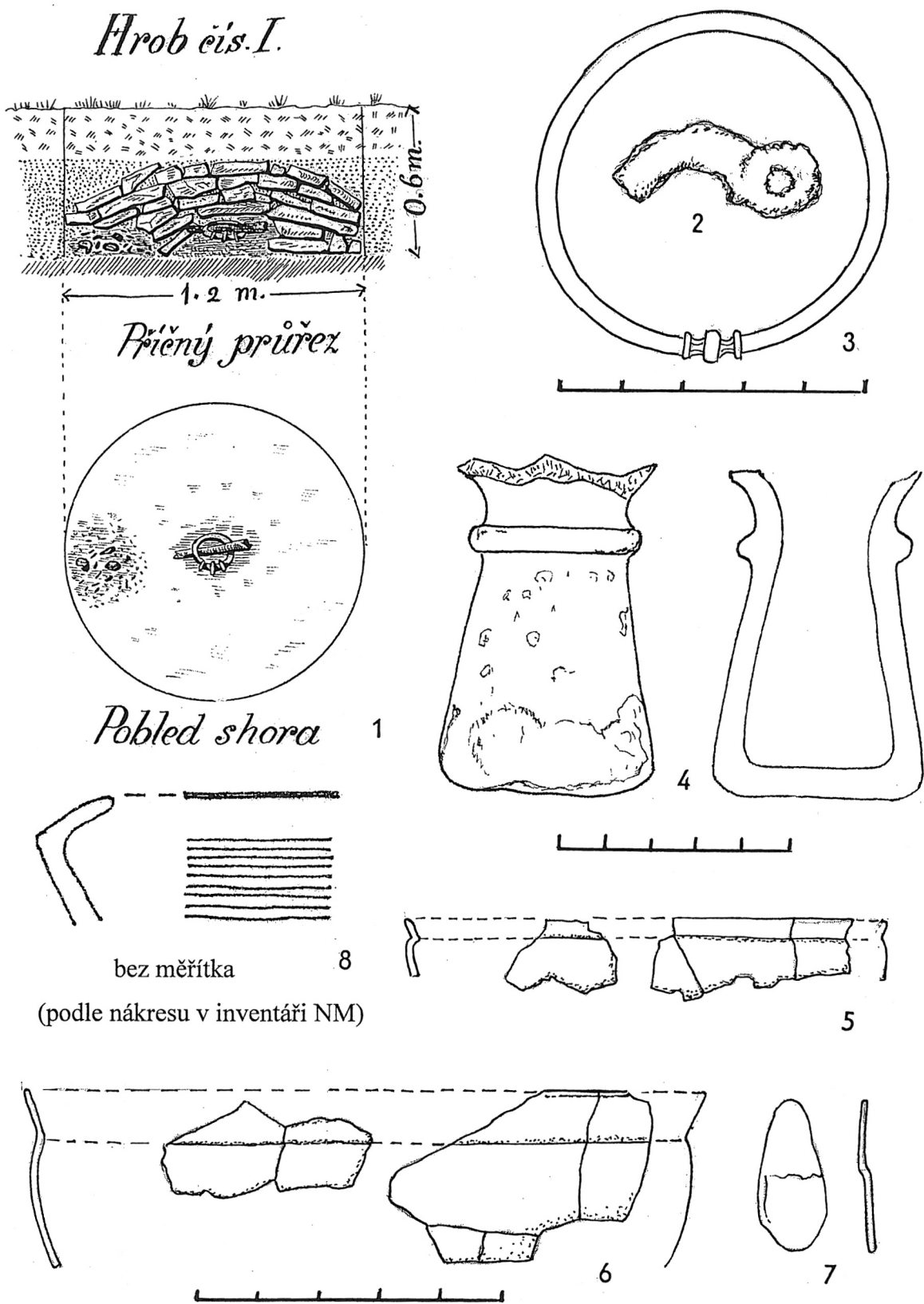
Interpretace hrobu I z Netovic je nesnadná. Dalo by se uvažovat o tom, že žárový pohřeb kultury knovízské byl při ukládání laténského pohřbu odsunut stranou. Je ovšem otázka, zda by se tělo do kruhové jámy tak malého průměru vůbec vešlo (nelze ale vyloučit možnost, že šlo o pohřeb v poloskrčené poloze).

### Hrob II

Kruhová jáma o průměru 130 cm, 70 cm hluboká. Vyplněna „kupovitě rovnanými kameny ploché opuky.“ Porušena orbou, takže „uprostřed mezi uvolněným kamením nalezeny zbytky tří nádob (1, 2, 3), k nimž většina součástí již dříve na povrchu sebrána byla, tak že tyto výše než na spodní hrobové úrovni nacházeti se musely ...“. „Na dně hrobu k západní straně nalezeny temnější vrstvy s popelovitým obsahem, uhlíky a něco spálených kůstek.“ Z hrobu byl vyorán bronzový náramek (4) (Schmidt 1898, 241).

1. Amfora se širokými žlábků, nožkovité dno. V. 146,  $\varnothing$  okraje 90,  $\varnothing$  nožky 70. NM 60582 (st. č. 736). Schmidt 1898, Tab. XXVII:5; Beneš 1959, obr. 30:3. Obr. 4:4.
2. Mísa na nožce, v úrovni ucha po obvodu nádoby svislé vrypy. V. 175–195,  $\varnothing$  okraje 210,  $\varnothing$  nožky 100. NM 60583 (st. č. 732). Schmidt 1898, Tab. XXVII:3; Beneš 1959, obr. 30:2. Obr. 4:3.
3. Džbánec se čtyřmi pupky na výduti. V. 140,  $\varnothing$  okraje 118–122,  $\varnothing$  dna 60. NM 60584 (st. č. 735). Schmidt 1898, Tab. XXVII:1; Beneš 1959, obr. 30:1. Obr. 4:2.
4. Oválný bronzový náramek, otevřený, zdobený skupinami příčných rýžek. Na průřezu vně zaoblený, uvnitř zalomený.  $\varnothing$  65 × 45. NM 60585 (st. č. 5291). Schmidt 1898, Tab. XXVII:19; Beneš 1959, obr. 30:4. Obr. 4:1.

<sup>5</sup> Uvádím jen podstatné údaje, neboť detaily jsou uvedeny v publikaci V. Schmidta (Schmidt 1893, 241–244). Podrobný popis předmětů je přístupný v digitalizované formě (www.nm.cz). – Rozměry předmětů jsou uvedeny v milimetrech. Zkratky: st. č. = staré inventární číslo, D.= délka, V. = výška. Pro větší přehlednost jsou předměty číslovány (čísla v závorkách). Při popisu nálezů z hrobu III. V. Schmidt část předmětů označuje písmeny a část čísly.



Obr. 3. Netovice, okr. Kladno. Výzkum 1898. Hrob I

Oválný zdobený náramek (obr. 4:1) je totožný s náramkem a jedním zlomkem z hrobu III (obr. 5:2; 6:1). Domnívám se, že náramek patří do výbavy hrobu III, který byl v těsné blízkosti hrobu II („Těsně při předešlém hrobu /II./ stopováno pod ornici kamení, jež vedlo k odkrytí hrobu čtyřstěnného /III./ ...“ Schmidt 1898, 241). Amforka s širokými žlábký datuje hrob do pozdně mohylového období B C (Plesl 1965, 480).

### Hrob III

Obdélníkovitá hrobová jáma (400 × 220 cm) byla zahlobbena až na „štěrkovitý spodek“; tj. do hloubky 70–80 cm. Hrobová jáma byla vyplněna různě kladeným kamením (patrně šlo o opuku) „kromě jedné části k západní straně“. Orientace Z–V. Schmidtův slovní popis (Schmidt 1898, 241–243) dobře doplňuje kresba hrobu (obr. 5:1).

A – skupina předmětů ve východní části hrobu na podélné ose. Přibližně na rozhraní první a druhé třetiny hrobu byly nalezeny „... pod kamením mezi tmavou prstí pohromadě.“ zlomek jehlice s pečatítkovou hlavicí (a), zlomek dvojdílné terčovité jehlice (b), odlomená růžice z hranatého drátu (c), pět bronzových nášivek (d), kostěný (?) korálek (e), spečená hrouda bronzů a železa (f). „Těchto předmětů dotýkaly se některé součásti kostry, čímž měděnkou naskrz zbarveny jsou; jsou to: část kosti lopateční, pak úlomky kosti vřetenní i loketní spolu částí kosti ramenní. Byla-li v tomto místě původně celá kostra, musila míti ruce vzhůru a ležeti na zádech, an by jinak styk těchto měděnkou konservovaných částí možným nebyl“ (Schmidt 1898, 242).

a. Jehlice s pečatítkovou hlavicí žárem (?) poškozenou a odlomenou jehlou. D. 98, ø hlavice 20. NM 60586 (st. č. 5301). Schmidt 1898, Tab. XXVII:11; Beneš 1959, obr. 30:5. Obr. 5:5.

b. Terčovitá dvojdílná jehlice. Polovina zdobeného terče a konec jehly násilně odlomeny (jehla se našla v jiné části hrobu – jižně od lebky E). ø 40. NM 60587 (st. č. 5299). Schmidt 1898, Tab. XXVI: 15, 15a; Beneš 1959, obr. 30:6. Obr. 5:13.

c. Růžice ze silného hranatého drátu; odlomený konec torčovaný. ø 32. NM 60588 (st. č. 5303). Schmidt 1898, Tab. XXVII:20; Beneš 1959, obr. 30:8. Obr. 5:12.

d. Pět nášivek (dochovaly se pouze čtyři) z tenkého br. plechu s protilehlými otvory. ø 20. NM 60589–60592 (st. č. 5302). Schmidt 1898, Tab. XXVII:15; Beneš 1959, obr. 30:9. Obr. 5:7 (60 589), 5:8 (60 590), 5:9 (60 592), 5:10 (60 591).

e. Válcovitý kostěný (?) korálek. ø 13, V. 5. NM 60593 (st. č. ?). Obr. 5:6.

f. „Spečená hrouda z bronzů a železa. Spodek ukazuje formu nádoby, v níž byly tyto kovy, zajisté chybějící součásti nalezených předmětů a některé snad i celé, roztopeny. Slitina není celá, nýbrž jen střední její část se tří stran uražena“ (Schmidt 1898, 242). Tento předmět není ve sbírkách NM evidován.

B – lidské pozůstatky v polovině hrobu, severně od podélné osy. „As o jeden metr výše<sup>6</sup> nad právě uvedenou hromádkou předmětů /A/ uhozeno na dvě součásti kostí stehenních, jichž polohu nebylo lze zjistiti, jelikož zvednutím většího kamene, pod nímž ležely, posunuty byly a rozpadly se; pod těmito nepalánými zbytky shledali jsme popel, uhlíky i kalcinované zbytky kostí“ (Schmidt 1898, 242).

C – skupina nálezů blíže středu hrobu. „Po opatrném vyzvednutí kamene ukázaly se již také mezi temnou, uhlíky a některými zbytky nedopálených kostí smíšenou vrstvou bronzů“: dýka (1), břitva (2), srp (3), zlomek náramku (4). „Těsně kolem této skupiny bronzů nalezeny ... nádoby“: mísa na nožce (1), džbánek (2), dvě nádoby do sebe vložené (3, 4), přičemž „ve vrchní (4) nalezena byla mezi popelem zkamenělá lasturka (7) a nepatrná hlíněná mísa (6)“, amforka (5). (Schmidt 1898, 242–243).

### Bronzové předměty:

1. Protáhlá dýka se dvěma nýty, uprostřed zesílená. D. 213. NM 60595 (st. č. 5287). Schmidt 1898, Tab. XXVII:12; Beneš 1959, obr. 30:11. Obr. 6:3.

2. Břitva s rukojetí zakončenou kroužkem. D. 140, ø kroužku 32. NM 60596 (st. č. 5288). Schmidt 1898, Tab. XXVII:17; Beneš 1959, obr. 30:12; Jockenhöfel 1971, Taf. 2:19. Obr. 6:4.

3. Srp s trnem a odlomenou špičkou. D. 138. NM 60597 (st. č. 5289). Schmidt 1898, Tab. XXVII:14; Beneš 1959, obr. 30:10. Obr. 6:2.

4. Zlomek otevřeného náramku zdobeného skupinami příčných rýh. Rekonstr. rozměr asi 70 × 50. NM 60598 (st. č. 5293). Obr. 6:1.

### Keramika a zkamenělina:

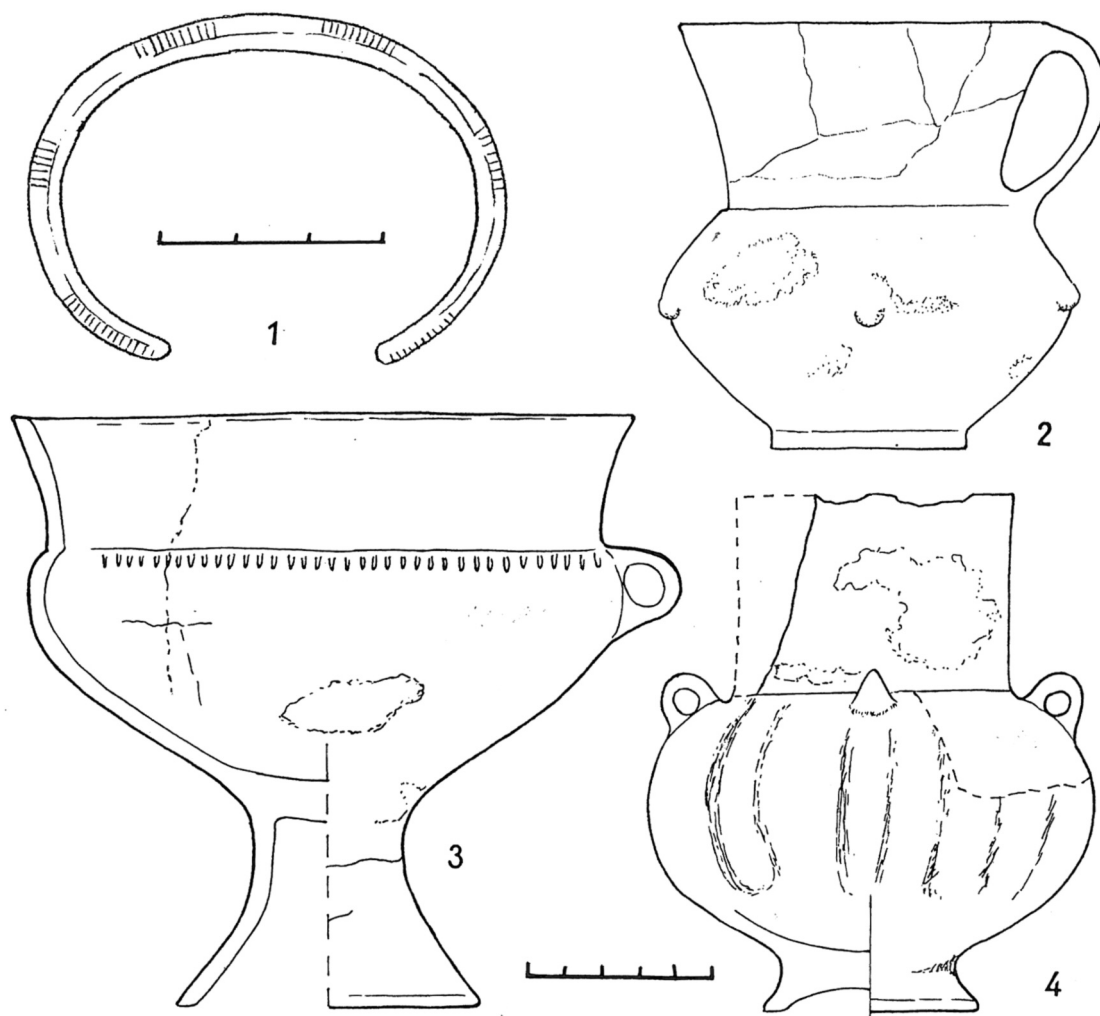
1. Mísa na duté nožce. V. 168–178, ø okraje 193, ø nožky 93. Dnes se z nádoby dochovala jen nožka. NM 60599 (st. č. 733). Schmidt 1898, Tab. XXVII:2; Beneš 1959, obr. 30:15. Obr. 6:10.

2. Zdobený džbánek s nízkou vroubkovanou nožkou. V. 175, ø okraje 116, ø nožkovitého dna 75. NM 60600 (st. č. 734). Schmidt 1898, Tab. XXVII:4; Beneš 1959, obr. 30:13. Obr. 6:5.

3. Pohárkovitá nádobka se třemi odlouplými pupky nebo úšky při okraji. Dno mírně vmáčklé. V. 57, ø okraje 72, ø dna 36. NM 60601 (st. č. 740). Schmidt 1898, Tab. XXVII:7; Beneš 1959, obr. 30:18. Obr.: 6:8.

4. Soudkovitá nádobka se čtyřmi oušky při okraji. V. 58, ø okraje 64, ø dna 40. NM 60602 (st. č. 739). Schmidt 1898, Tab. XXVII:6; Beneš 1959, obr. 30:7. Obr. 6:7.

<sup>6</sup> „As o jeden metr výše nad právě uvedenou hromádkou předmětů ...“. Formulace se vztahuje ke kresbě hrobu III a je třeba jí rozumět o jeden metr dále. – „Hromádkou předmětů“ se rozumí skupina nálezů A.



Obr. 4. Netovice, okr. Kladno. Výzkum 1898. Hrob II

5. Amforka s rýhou a podlouhlými vpichy v úrovni uch. V. 94,  $\varnothing$  okraje 70,  $\varnothing$  dna 58. NM 60603 (st. č. 738). Schmidt 1898, Tab. XXVII:8; Beneš 1959, obr. 30:16. Obr. 6:9.

(6). Miniaturní kuželovitá mistička (dnes nedostupná, kresba dle inventáře).  $\varnothing$  29. NM 60604 (st. č. 737). Beneš 1959, obr. 30:14. Obr. 6:6.

(7). Zkamenělina mlže *Exogyra columba Lamarck* (podle zápisu v inventáři NM, dnes nedostupná). NM 60605 (st. č. ?).

D – skupina nálezů severně od podélné osy v severozápadní části hrobu, kde bylo „...uhozeno na černou, popelem a uhlíky promíchanou vrstvou, v níž se i některé spálené kůstky objevily; při tom nalezeny tři rozpadlé nádoby, z nichž sestaveno: t. zv. krajáč s hrubým nehlazeným povrchem, pak část jiné nádoby nepochybně na nožce a konečně zbytky menší nádoby s úškem“ (Schmidt 1898, 243). Tyto nádoby jsem v NM nezjistil a jsme tedy odkázáni na schematickou kresbu na plánu (obr. 5:4).

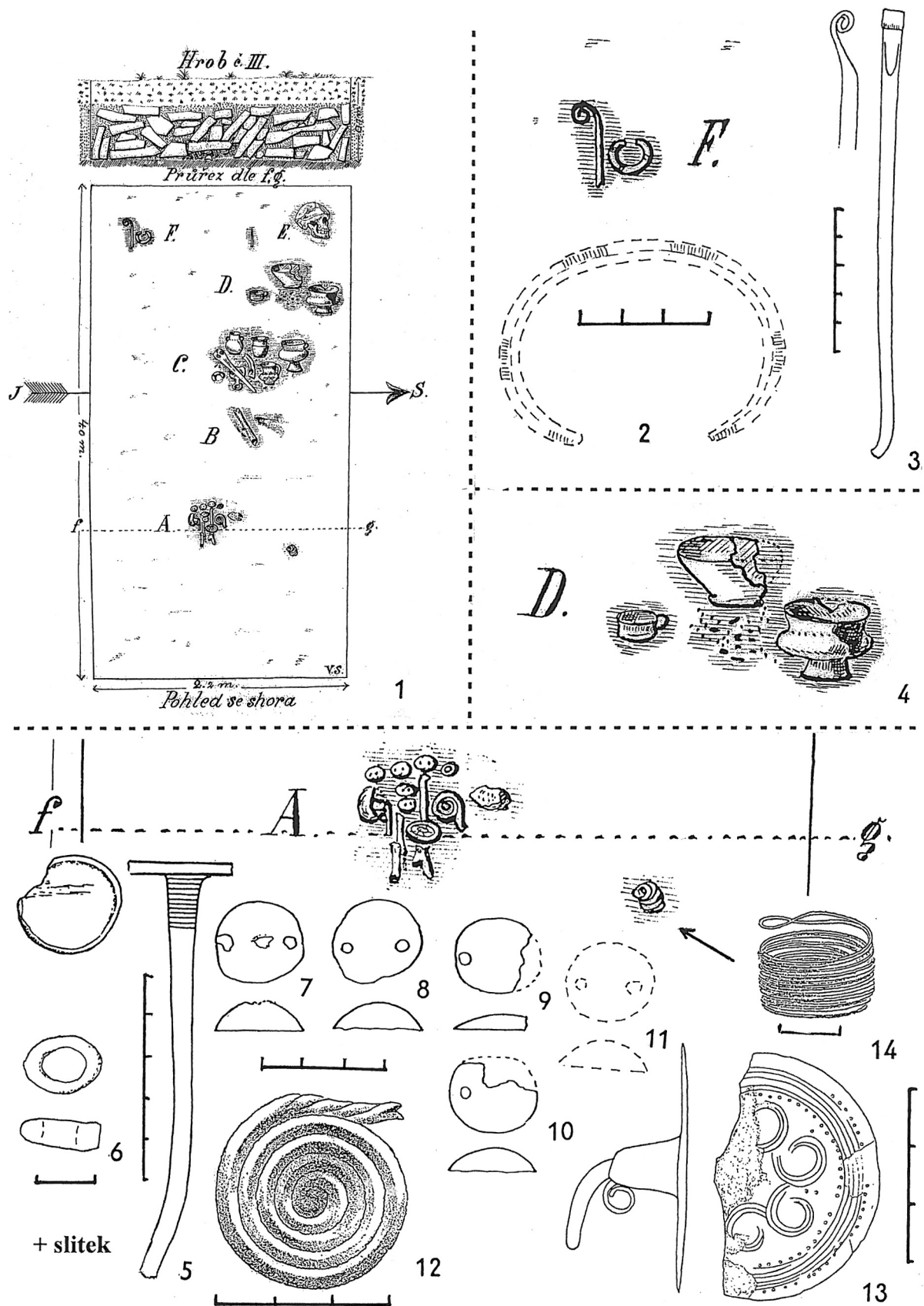
E – v severozápadním nároží hrobu „nalezi jsme rozpadlou lebku, o jejíž poloze nelze více říci, nežli že temenem k západu směřovala“ (Schmidt 1898, 243).

F – skupina nálezů v jihozápadní části hrobu „as uprostřed hloubky výplně hrobové v temné vrstvě nalezena jehlice s roztepaným a v hlavici svinutým koncem (1) ... a otevřený náramek s rytými skupinami ozdob (2)“ (Schmidt 1898, 243).

1. Jehlice s roztepanou hlavicí svinutou v očko. Hrot jehlice odlomen. D. 156. NM 60606 (st. č. 5294). Schmidt 1898, Tab. XXVII:13; Beneš 1959, obr. 30:19. Obr. 5:3.

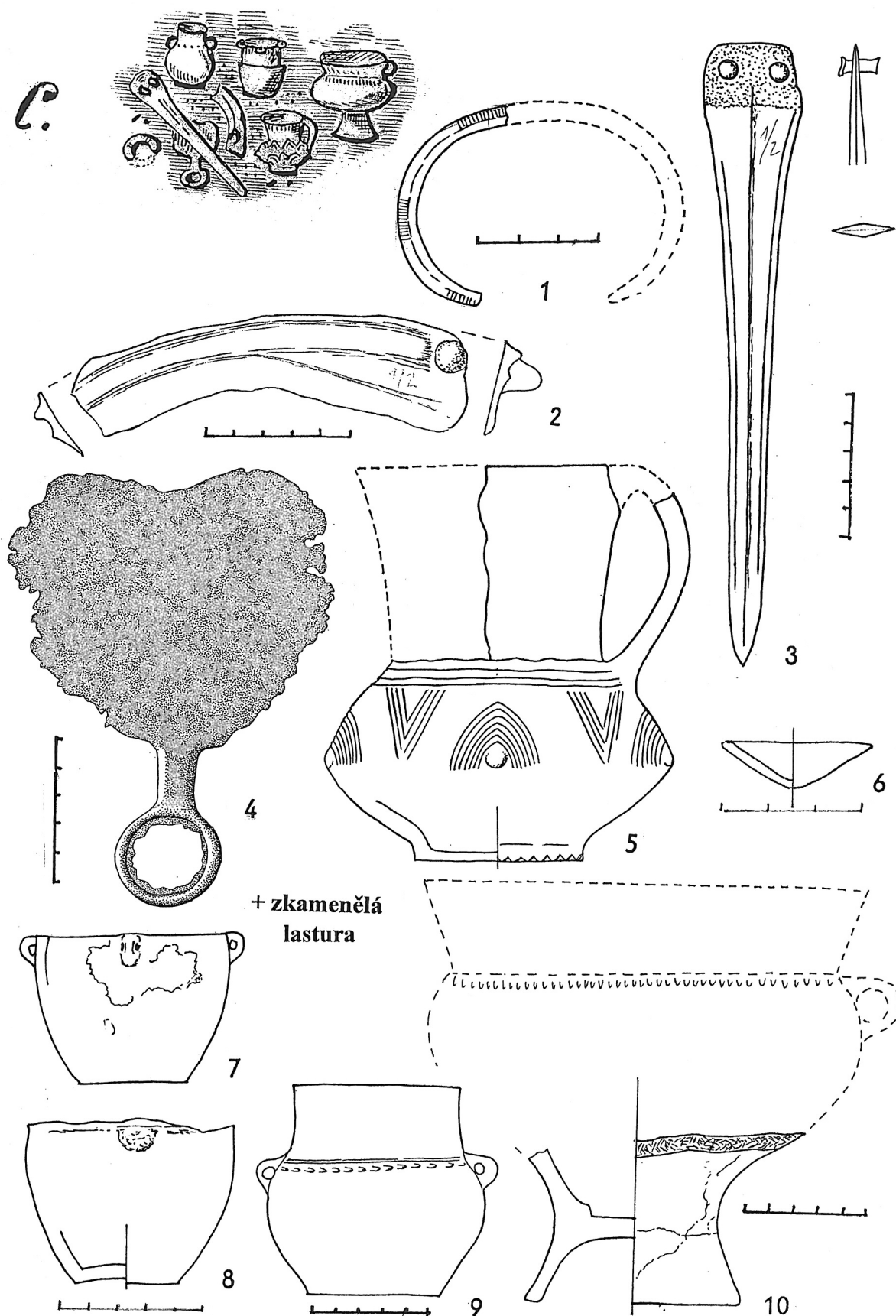
2. „Otevřený náramek s rytými skupinami ozdob“. Ve sbírkách NM neregistrován.<sup>7</sup>

<sup>7</sup> V Schmidově textu (Schmidt 1898, 243) je u zdobeného náramku (2) odkaz na vyobrazení na Tab. XXVII:20. Pod tímto číslem je však vyobrazen jiný předmět. Náramek podobný popisovanému je vyobrazen na Tab. XXVII pod č. 19 (ten je však dáván do souvislosti s nálezem v hrobě II). – V inventáři NM je u jehlice s roztepanou a svinutou hlavicí (NM 60606) poznámka, že předmět byl nalezen mezi hrobem III a IV, což neodpovídá skutečnosti.



Obr. 5. Netovice, okr. Kladno. Výzkum 1898. Hrob III (č. 12, 14 podle Schmidta 1898)





Obr. 6. Netovice, okr. Kladno. Výzkum 1898. Hrob III (č. 4 podle Jöckenhövela 1971)

### Nálezy v hrobě III mimo skupiny A-F

a) Severně od skupiny A „... docela osamocený nalezi jsme prsten svinutý z dvojitého zlatého drátu“ (Schmidt 1898, 242). Nejspíše patří ke skupině nálezů A.

1. Vlasová ozdoba stočená z tenkého zlatého dvojitého („nekonečného“) drátu (dnes nepřístupná). Podle kresby lze odhadnout sedm závitů.  $\varnothing$  20, V. 10. Hmotnost 4,635 g. NM 60594 (st. č. 5298). Schmidt 1898, Tab. XXVII:10; Beneš 1959, obr. 30:7. Obr. 5:14.

b) Jižně od lebky (F) „ležela osamoceně špice jehlice, jejíž druhá část na jiném místě se našla, jak již dřívě uvedeno bylo“ (Schmidt 1898, 243). V tomto případě mělo jít o část dvojdielné jehlice ze skupiny nálezů A (obr. 5:13). Ve sbírkách NM není zlomek evidován.

Interpretaci hrobu III umožňuje jeho kresba s vyznačenými skupinami nálezů A až F (obr. 5:1).

Soubor předmětů ve skupině A (obr. 5:6–13) uložený u kosterních pozůstatků představuje „ženskou“ výbavu: dvě jehlice, kostěný (?) korálek, odlomená růžice z hraněného drátu, pět nášivek s otvory a spirálka z dvojitého zlatého drátu. K souboru patřila také „spečená hrouda z bronzu a železa“,<sup>8</sup> jejíž popis nám neumožňuje učinit si odpovídající představu. Protože některé bronzové předměty jsou rozlámány a jejich části chybí, autor zprávy se domníval, že „... chybějící součásti nalezených předmětů a některé snad i celé /byly/ roztopeny“ (Schmidt 1898, 242). Z inventáře této skupiny má zvláštní význam dvojdielná terčovitá jehlice (obr. 5:13) se spirálovým ornamentem; typ této jehlice klade V. Furmánek do stupně B C2 až B D (Furmánek 1973, 115).

V místě označeném písmenem B (obr. 5:1) se pod stehenními kostmi našel „popel, uhlíky a kalcinované zbytky kostí“ (Schmidt 1898, 242). Ačkoliv není uvedeno, zda šlo o kosti lidské či zvířecí, přikláním se k první možnosti.

Skupina nálezů C (obr. 6) uložená ve vrstvě promíšené uhlíky a „některými zbytky nedopálených kostí“, reprezentuje výbavu muže: dýku, břitvu, soubor pěti nádob a keramickou misticčku, srp a zlomek náramku,<sup>9</sup> který se tvarem a výzdobou shoduje s náramkem, který byl vyoran v těsném sousedství z hrobu II. Břítva z tohoto hrobu představuje zvláštní typ („zweischneidige Rasiermesser vom Typ Netovice“), který patří do mladšího stupně středočeské mohylové kultury (Jockenhövel 1971, 47–51, Taf. 2:19). Nález zkamenělé lasturky v nádobce (4) není ojedinělý; podobný případ známe ze Slavětína na Lounsku (Hájek 1947, 68).

Skupina nálezů D (obr. 5:4) sestávala ze tří nádob: mísy, mísy na nožce a hrnku s uchem (nálezy nejsou ve sbírkách NM evidovány). Byly nalezeny ve vrstvě promíchané popelem a uhlíky, „v níž se i některé spálené kůstky objevily“ (Schmidt 1898, 243). Ačkoliv u spálených kůstek nebylo uvedeno, zda jde o kůstky lidské, nebo zvířecí, lze se spíše přiklonit k první možnosti.

U písmene E je nakreslena lidská lebka orientovaná obličejovou částí k severu, jižně od ní je jehla, údajně patřící k dvojdielné terčovité jehlici a v jihozápadní části hrobu je písmenem F označeno místo, kde byl nalezen zdobený náramek a zlomek jehlice se svinutou hlavicí (obr. 5:3).

Hrob III patří do vyspělé mohylové kultury tedy do stupně B C (Plesl 1965, 477–478, 480). Podle všech náznaků šlo o hrob birituální s pozůstatky tří jedinců: kostrový pohřeb muže (soubor nálezů C), kostrový pohřeb ženy (soubor nálezů A) a žárový pohřeb (soubor nálezů D).

O poloze koster se nedá nic určitého říci, podle lebky muže (F) můžeme uvažovat o skrčené poloze na levém boku s orientací Z–V, v případě pohřbu ženy (A) nálezeze nevyklučuje možnost, že šlo o polohu na zádech (Schmidt 1898, 242), v tom případě s orientací Z–V nebo V–Z.

### Hrob IV

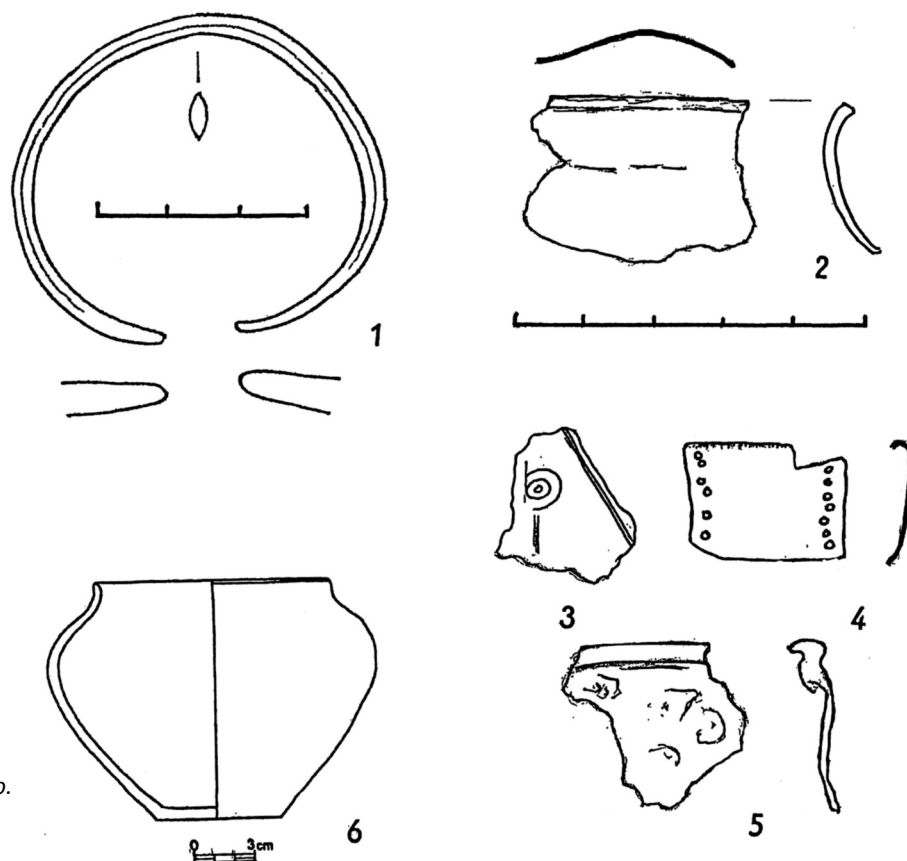
Obdélníkovitá hrobová jáma (400 × 150 cm), hloubka uprostřed 105 cm. Orientace Z–V (hrob byl „souběžný“ s hrobem III, od kterého byl vzdálen 3 m směrem severním). Hrobová jáma byla vyplněna různě kladenými opukovými kameny jako v hrobě III, „dno bylo ponejvíce dlážděno“. V jedné třetině od východu při severní stěně mezi kameny (nikoliv na dně) byly nalezeny dvě části lebečních kostí, dále na západ „pod balvanem pískovcového složení stopy kostí stehenních“ a „poblíže západní stěny taktéž malý zbytek rourkovité kosti stehenní, blíže dna hrobového.“ Stopy po pohřbu žehem nebyly zjištěny. V jihozápadním rohu ležel bronzový náramek (1) (Schmidt 1898, 243).

1. Bronzový náramek čokovitého průřezu se zúženými konci.  $\varnothing$  52. NM 60607 (st. č. 5295). Schmidt 1898, Tab. XXVII:9; Beneš 1959, obr. 30:20. Obr. 7:1.

Kostrový pohřeb měl orientaci nejspíše V–Z.

<sup>8</sup> Výskyt železa v tomto období je velice nepravděpodobný. Není vyloučeno, že šlo o kysličníky železa, které se objevují při zpracování siřnkových měděných rud (Pleiner – Rybová ed. 1978, 355).

<sup>9</sup> V českoalcké mohylové kultuře jsou náramky běžnou součástí jak ženských, tak mužských pohřbů (Čujanová-Jílková 1975, 106).



**Obr. 7.** Netovice, okr. Kladno.  
1 – hrob IV; 2–5 hrob V;  
6 – hrob VI  
(podle Vokolka 2004)

### Hrob V

Pod ornici dva na plocho uložené kameny, pod kterými „shledáno něco popelu se zbytky několika nedopálených kůstek a mezi tím plochý úlomek bronzový, snad součást nějaké nádoby“ (1) (Schmidt 1898, 243–244).

1. Čtyři zlomky bronzových plíšků pocházející nejspíše z koflíku. Jeden zlomek (obr. 7:5) vykazuje stopy žáru, na dalším jsou soustředné kroužky (obr. 7:3), jiný je lemován vybíjenými body (obr. 7:4). NM 60608 (st. č. 5297). Obr. 7:2–5.

Žárový pohřeb s minimálními údaji (rozměry hrobu a pod. neuvedeny). I když je zachována část okraje, typ koflíku nelze určit. Pouze soustředné kroužky na jednom zlomku připomínají výzdobu při dně koflíku z Milavčí z mohyly C1, který patří do časných popelnicových polí (horizont Riegsee) (Kytlicová 1991, 64, Taf. 26:28).

### Hrob VI

„V okrouhlé jámě 80 cm hluboko nalezena hromada popelu a hojných pozůstatků spálených kostí. Zdá se, že tu celá hranice pohřební byla zakopána. Uprostřed stála baňatá popelnice s tímtež obsahem“ (Schmidt 1898, 244). Jde nepochybně o nádobu NM č. inv. 398031 (Vokolek 2004, 93, Tab. 61:11). Obr. 7:6.

Nálezy v bezprostředním okolí: „... asi 10 m od hrobu č. IV k severu pod ornici roztahané střepy tří různých nádob. ... Zdali i tyto k rozrušenému pohřbu přičísti dlužno, nedovedu vyložit“ (Schmidt 1898, 244).

## SHRNUTÍ

Nálezy z Netovic (okr. Kladno), které na sklonku předminulého století uveřejnil V. Schmidt (Schmidt 1893a; 1893b; 1898) a které jsou bezpochyby významné, byly odbornou veřejností využívány spíše sporadicky. Příčinu toho lze hledat ve formě publikace pramenů obvyklé v té době, ale i v nesnázích výzkumu vyplývajících z nepříznivých půdních podmínek a dalších okolností, mezi které patří devastace terénu s archeologickými nálezy orbou – i když právě ta vzbudila zájem obou archeologů-amatérů, V. Schmidta a J. Felcmana, o tuto lokalitu.

Naleziště se rozkládá jihovýchodně od obce Netovice na jižním svahu táhlého hřbetu orientovaného od Z k V na sousedících pozemcích ppč. 80 a 83 o celkové rozloze asi 5 ha (obr. 1:1). V kterých místech na této ploše výzkum probíhal, nevíme. Severovýchodně od těchto pozemků na ppč. 75 bylo odkryto slovanské pohřebiště, ale také pravěké nálezy. Nepochybně, když odhadneme, že nálezy se podél svahu táhly v délce nejméně 500 metrů.

Nejvýznamnější byly výkopy uskutečněné v roce 1898, při kterých bylo prozkoumáno šest objektů – z toho dva ploché hroby z mladšího období kultury mohylové a čtyři kruhové jámy se stopami pohřebních aktivit převážně z téže doby.

Nejbohatší byl velký plochý birituální hrob III se dvěma kostrovými a jedním žárovým pohřbem (obr. 5–6), podle inventáře datovaný do B C. Naproti tomu podobný hrob IV z téže doby byl zcela chudý, neboť obsahoval jen jeden náramek (obr. 7:1).

Závažnější jsou však hroby I (obr. 3) a V (obr. 7:2–5) s žárovými pohřby v kruhových jamách, které obsahovaly zlomky bronzových koflíků, z nichž některé byly poškozeny žářem. Nejasná je situace u hrobu I, který obsahoval žárový pohřeb z počínající mladší doby bronzové a předměty z doby laténské, které patřily ke kostrovému pohřbu. Žárový pohřeb v jámě (hrob IV) se třemi nádobami a náramkem (obr. 4) patří rovněž do mladšího období kultury mohylové B C na rozdíl od hrobu VI (obr. 7:6), který je třeba zařadit do doby halštatské.

Předpokládáme, v souladu s dnešním poznáním, že hroby byly překryty mohylovými násypy (Jiráň ed. 2008, 122). Jednotlivé hroby jsou od sebe vzdáleny od 15 až do 60 kroků, což představuje dostatečný prostor pro vybudování mohyly. Na druhou stranu však oba ploché hroby byly od sebe vzdáleny jen 3 metry.

Na Slánsku se mohylová pohřebiště soustřeďují na vrcholy hřbetů (Stehelčeves), ale i na jejich svahy (Netovice). Situace může ovšem být zkreslena tím, že mohylníky podlehly v průběhu doby zkáze. Mohylníky na exponovaných místech byly využívány v údobích časově od sebe vzdálených; např. Netovice: kultura mohylová – knovízská – halštat – latén; Stehelčeves: eneolit (šňůrová – zvoncovité poháry) – halštat. Na území kladenského okresu je registrováno celkem 18 mohylníků (mohyl) na 16 katastrech, a to včetně lokalit zaniklých nebo nejistých (Švejcar 2009).

## LITERATURA

- Beneš, A. 1959: K problémům mohylové kultury doby bronzové ve středních Čechách, Sborník Národního muzea v Praze, řada A-Historie 13, 1–96.
- Čížmář, M. 1973: Malovaná keramika na moravských keltských pohřebištích, Archeologické rozhledy 26, 468–476.
- Čujanová-Jílková, E. 1975: Zlaté předměty v hrobech českofalcké mohylové kultury, Památky archeologické 66, 74–132.
- Furmánek, V. 1973: Bronzová industrie středodunajské mohylové kultury na Moravě, Slovenská archeológia 21, 25–145.
- Hájek, L. 1947: Nová skupina mohylové kultury doby bronzové v Čechách. In: Historica Slovaca V (Eisnerov sborník). Bratislava, 63–74.
- Jiráň, L. ed. 2008: Archeologie pravěkých Čech 5. Doba bronzová. Praha.
- Jockenhöfel, A. 1971: Die Rasiermesser in Mitteleuropa. PBF VIII.1. München.
- Kytlicová, O. 2007: Jungbronzezeitliche Hortfunde in Böhmen. PBF XX.12. Stuttgart.
- Pleiner, R. – Rybová, A. ed. 1978: Pravěké dějiny Čech. Praha.
- Plesl, E. 1965: Otázky středobronzového osídlení v severozápadních Čechách, Památky archeologické 56, 457–512.
- Schmidt, V. 1893a: Pohřebiště u Netovic, Památky archeologické 16 (1893, 1894, 1895), sešit 2, 77–80.
- Schmidt, V. 1893b: Patero českých pohřebišť z prvních dob křesťanství. I. Pohřebiště u Netovic, Památky archeologické 16 (1893, 1894, 1895), sešit 6, 361–365.
- Schmidt, V. 1898: Pohřebiště u Netovic, Památky archeologické 18 (1896, 1897), sešit 3–4, 239–245, Tab. XXVII.
- Sláma, J. 1977: Mittelböhmen im frühen Mittelalter. I. Katalog der Grabfunde. Praehistorica 5. Praha.
- Švejcar, O. 2009: Mohylová pohřebiště ve středních Čechách. Rukopis diplomové práce. Západočeská univerzita, Plzeň.
- Vokolek, V. 2004: Katalog staré sbírky oddělení prehistorie a protohistorie Národního muzea. Fontes Archaeologici Pragenses, Volumen 30. Pragae.
- Waldhauser, J. 2001: Encyklopedie Keltů v Čechách. Praha.

## ARCHÄOLOGISCHE UNTERSUCHUNGEN VON VÁCLAV SCHMIDT UND JAN FELCMAN IN NETOVICE, BEZ. Kladno

Funde aus Netovice im Bez. Kladno, die V. Schmidt am Ende des 19. Jhdts. veröffentlichte (Schmidt 1893a; 1893b; 1898), verwendete die Fachöffentlichkeit eher sporadisch. Die Verursachung sollte in der zeitgemäßen Form einer Publikation von Quellen sowie in Problemen der Untersuchung wegen ungünstigen Bodenbedingungen und der Devastation des Geländes durch den Ackerbau gesucht werden. Allerdings diese Fakten erweckten die Aufmerksamkeit von beiden Amateurarchäologen V. Schmidt und J. Felcman über diese Lokalität.

Der Fundort befindet sich südwestlich von der Gemeinde Netovice auf dem Südhang des gezogenen Rückens mit der Orientation vom Westen zum Osten (Abb. 1:1). Die Funde wurden längs des Rückens auf der Fläche mit der Länge mindestens von 500 m situiert. Die Grabungen im Jahre 1898 haben die größte Validität. Damals wurden sechs Objekten – zwei flache Gräber aus dem jüngeren Zeitraum der Hügelgräberkultur und vier Kreisgruben mit Spuren von Bestattungsaktivitäten überwiegend aus dem gleichen Zeitraum untersucht.

Das flache birtuelle Grab III mit zwei Körper- und einer Brandbestattung (Abb. 5–6) hatte die reichste Ausstattung. Es kann nach dem Inventar in die Stufe B C datiert werden. Das ähnliche Grab IV aus der gleichen Zeit hatte genau gegenteilig nur die arme Ausstattung, da es nur ein Armband (Abb. 7:1) umfasste. Mehr interessant sind allerdings die Gräber I (Abb. 3) und V (Abb. 7:2–5) mit den Brandbestattungen in den Kreisgruben. Sie umfassten Bruchstücke von Bronzetassen, wobei manche von ihnen durch das Feuer beschädigt wurden. Die Situation beim Grab I, das die Brandbestattung aus dem Anfang der jüngeren Bronzezeit sowie die Körperbestattung mit Gegenständen aus der Latènezeit umfasste, ist unklar. Die Brandbestattung in der Grube (Grab IV) mit drei Gefäßen und einem Armband (Abb. 4) gehört ebenfalls in den jüngeren Zeitraum der Hügelgräberkultur, d.h. in die Stufe B C. Das Grab VI (Abb. 7:6) kann in die Hallstattzeit datiert werden.

Die Hügelauflaufschüttungen bedeckten ursprünglich offenbar die Gräber. Die einzelnen Gräber haben eine gegenseitige Distanz von 15 bis 60 Schritte. Diese Entfernung bietet für den Aufbau eines Grabhügels einen genügenden Raum. Beide flachen Gräber haben eine gegenseitige Distanz von 3 m.

In der Region Slaný werden die Hügelgräberfelder auf den Bergspitzen (Stehelčevs) sowie auf ihren Hängen (Netovice) konzentriert. Die Situation verzerrt der Fakt, das die Hügelgräber im Verlaufe der Zeit vernichtet wurden. Die Hügelgräber auf den exponierten Orten wurden in den chronologisch entfernten Zeiträumen verwendet. Auf dem Gelände des Bezirkes Kladno werden insgesamt achtzehn Hügelgräber (Grabhügel) in sechzehn Katastern (einschließlich der untergegangenen oder unsicheren Fundorte) registriert.

**Abb. 1.** Netovice, Bez. Kladno. 1 – der Ausschnitt aus der Karte mit der Bezeichnung von Parzellen Nr. 75, 80, 83; 2 – Parzellen Nr. 80, 83 vom Süden

**Abb. 2.** Netovice, Bez. Kladno. 1 – der Fund vor dem Jahre 1892; 2 – der Fund im Jahre 1892

**Abb. 3.** Netovice, Bez. Kladno. Die Grabungen 1898, das Grab I

**Abb. 4.** Netovice, Bez. Kladno. Die Grabungen 1898, das Grab II

**Abb. 5.** Netovice, Bez. Kladno. Die Grabungen 1898, das Grab III

**Abb. 6.** Netovice, Bez. Kladno. Die Grabungen 1898, das Grab III

**Abb. 7.** Netovice, Bez. Kladno. 1 – das Grab IV; 2–5 das Grab V, 6 – das Grab VI