

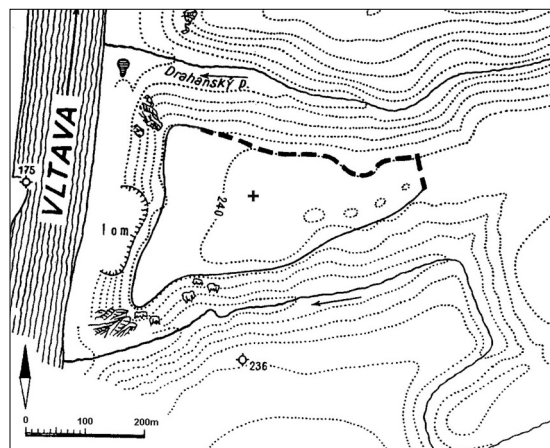
## DROBNÝ SYMBOLICKÝ PŘEDMĚT Z HRADIŠTĚ ZÁMKA V PRAZE-BOHNICÍCH

Vladimír Daněček

Znamé pravěké výšinné sídliště a raně středověké hradiště Zámka (Praha 8, k. ú. Bohnice), rozložené na pravobřežní plošině vysoko nad Vltavou, není nutné podrobněji popisovat (k němu více např. *Mašek 1971, 24–79.*; *Hájek – Moucha 1983*; *Sláma 1988, 10–12*; *Lutovský 2001, 246–247*; *Lutovský – Smejtek a kol. 2005, 976 aj.*; *Daněček 2006*).

Ostrožna byla osídlena v období kultury nálevkovitých pohárů, kultury badenské, řivnáčské, kultury se šňůrovou keramikou, únětické, věteřovsko-mohylové, knovízské, štitarské, v mladší době halštatské, době stěhování národů a v době slovanské (*Hájek – Moucha 1983*; *Profantová 2002*; *Turek – ústní sdělení*). V poslední době byly nalezeny i zlomky nádob kultury se zvoncovitými poháry, které jsou zpracovávány pro publikování (*Turek, Daněček*), další by měly být uloženy ve Střeďočeském muzeu v Roztokách (*Hájek – Moucha 1983*).

Z roku 1989 pochází ze sběru z orané plochy hradiště (*obr. 1*) předkládaný nález poloviny kostěného kotoučku, zdobeného na obvodu svislými zářezy.



**Obr. 1.** Praha-Bohnice. Plán hradiště Zámka s vyznačenou polohou nálezu zlomku kostěného kotoučku. Podle J. Slámy

### Popis artefaktu

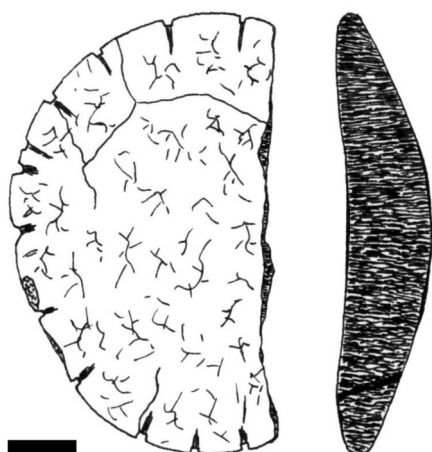
Téměř ideální polovina kostěného kotoučku průměru 63,9 mm má v profilu tvar dutovypuklé (konkávkonvexní) čočky, zaoblený okraj s nízkou svisle zabroušenou fasetou je ozdoben dvanácti příčně vybroušenými rýžkami (*obr. 2*). Rozměr zlomku kotoučku je 63,9 × 40,5 mm, výška v maximu 12,5 mm. Váha předmětu 33,6 g je na kost neobvykle vysoká, což je způsobeno výraznou vápnitou mineralizací materiálu, která je pro kostěné artefakty z této lokality typická.<sup>1</sup>

Kostěný kotouček má na spodní duté straně hruběji zabroušený povrch, povrch horní vypuklé strany je dokonale vyhlazen, místně pokrytý drobnými rýžkami po broušení a četnými stopami působení kořínků rostlin, ve kterých je zachycen sintrový povlak (*obr. 3*). Celkově je kostěný předmět i přes přítomnost těchto stop výrazně oleštěný.

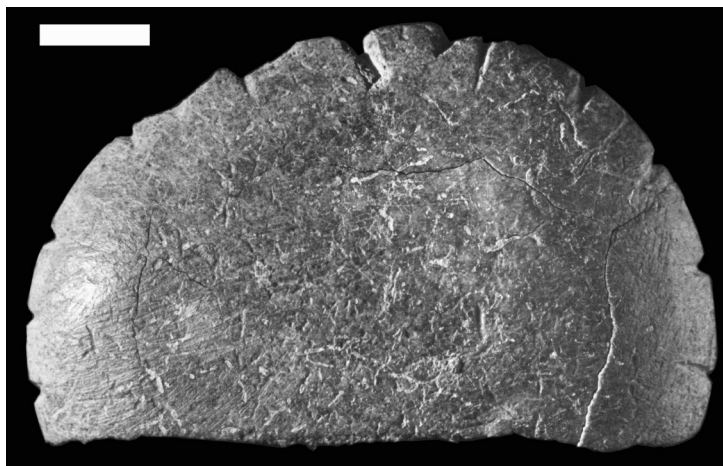
Určení materiálu, ze kterého je kotouček vybroušen, je pro vysokou mineralizaci organické hmoty značně problematické. Kompaktní hmota nenabízí ani pod mikroskopem zachycení histologických stop a na profilu lomu je zřejmé, že pokročilé stádium petrifikace pozměnilo strukturu materiálu natolik, že nejvíce připomíná živec (*obr. 4*).

Jako možné varianty materiálu se nabízí jak kompakta kosti velkého savce, tak parohovina. U kompakty je však otázkou, zda by se taková partie kosti pro vybroušení předmětu této velikosti dala vůbec získat. Použití parohu se jeví jako daleko pravděpodobnější a dokonce tomu napovídá sama velikost předmětu.

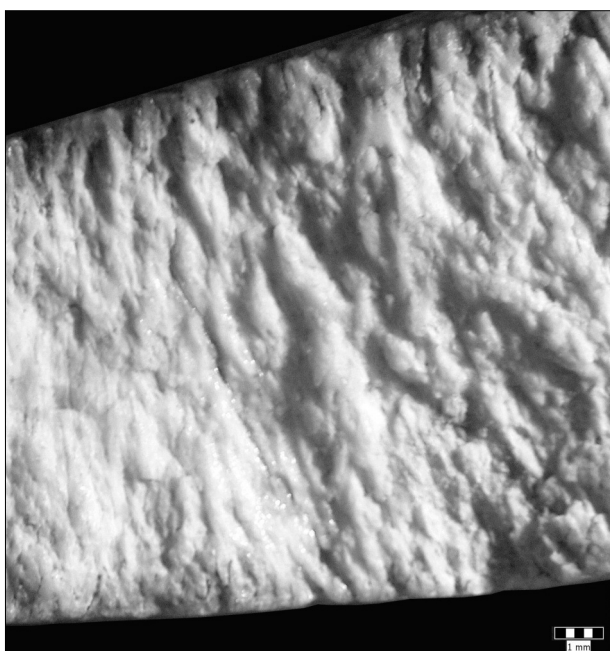
<sup>1</sup> Díky silně vápnité půdě je zde kostěná industrie obecně velice dobře zachována. Zdroj zdejšího vápníku nelze předpokládat z případných denudovaných sprašových hlín, které by se v tomto plošinném reliéfu krajiny mohly zachytit jen problematically. Pravděpodobnějším zdrojem jsou zde původně uložené tenké vložky vápnitých pískovců až slepenců, očekávatelné v reliktech, které mohou být zvětřalé, přeplavené a inkorporované do podložních sedimentů. Případně mohou být zdrojem cca cromerské vápnité sedimenty, známé například z Přezletic či Holého vrchu u Únětic, kde zanechávají vápnité povlaky na buliznicích. Jejich vápník je odvozen z křídly.



**Obr. 2.** Praha-Bohnice. Zlomek kostěného kotoučku – pohled shora a profil lomu. Černá úsečka 1 cm



**Obr. 3.** Praha-Bohnice. Vypuklá strana kostěného kotoučku se stopami broušení a působení kořenů rostlin. Bílá úsečka 1 cm. Foto J. Brožek



**Obr. 4.** Praha-Bohnice. Struktura organické hmoty na lomu předmětu. Foto. J. Vykouková

Artefakt je podobný spodní části jeleního parohu, tzv. pečeti. Parohová růžice je po odlomení (popř. shoení jelenem) kompaktní v síle 5–15, výjimečně 20 mm, podle vitality zvířete. Průměr růžic dnešních jelenů (včetně perleného okraje – věnečku) je od 40 mm u mladých jedinců až po 90 mm u nejvyspělejších exemplářů. Po odečtení oříznutí cca 1 cm věnečku růžice zbývá pro vybroušení podobného předmětu zhruba 7 cm plochy kompaktní parohoviny o tloušťce až 20 mm. Tyto hodnoty se nápadně blíží rozměrům kotoučku 63,9 : 12,5 mm. Navíc nesmíme opomenout fakt, že jelen byl ještě před 400 lety podstatně mohutnější než dnes (dopad vlivu civilizace, zmenšení životního prostoru, atd.) a je zřejmé, že tomu tak bylo i v období zemědělského pravěku. Vytvoření kotoučku z příčného řezu parohem podporuje i tvorba koncentrických trhlin, patrná na obr. 3, která ilustruje původní strukturu hmoty.

Date artefaktu je bez nálezového kontextu problematická, ani vysoký stupeň mineralizace nemusí spolehlivě ukazovat na vyšší stáří, i když to je samozřejmě pravděpodobnější.

Určit význam předmětu by bylo velice spekulativní, navíc jde pouze o jeho zlomek. Podobné předměty bývají označovány jako chlebové idoly, sluneční symboly, hrací kameny apod. Vzhledem k jisté jedinečnosti použitého materiálu, tedy k využití svým způsobem vzácné partie jeleního parohu jednoznačně mohutného jedince, může tento kotouček být ve svém významu trofejí lovce. A v důsledku zmiňované jedinečnosti představovat i hodnotu jako takovou, např. ve významu směny.<sup>2</sup>

<sup>2</sup> Za konzultace a spolupráci děkuji Jitce Vykoukové z Národního muzea, Václavu Cílkovi z Geologického ústavu AV ČR, René Kyselému z Archeologického ústavu AV ČR a v neposlední řadě Miroslavu Ryšavému z firmy Artes natur z Klenčí pod Čerchovem.

## LITERATURA

- Daněček, V. 2006: Kamenný disk z hradiště Zámka v Praze-Bohnicích, *Archeologie ve středních Čechách* 10, 269–273.
- Hájek, L. – Moucha, V. 1983: Nálezy ze Zámků u Bohnic v Národním muzeu v Praze, *Archaeologica Pragensia* 4, 19–115.
- Lutovský, M. 2001: Encyklopedie slovanské archeologie v Čechách, na Moravě a ve Slezsku. Praha.
- Lutovský, M. – Smejtek, L. a kol. 2005: *Pravěká Praha*. Praha.
- Mašek, N. 1971: Pražská výšinná sídliště pozdní doby kamenné. *Acta Musei Pragensis*. Praha.
- Profantová, N. 2002: Zlomek nádoby z doby stěhování národů z hradiště Zámka v Praze-Bohnicích, *Archaeologica Pragensia* 16, 37–40.
- Sláma, J. 1988: Střední Čechy v raném středověku III. *Archeologie o počátcích přemyslovského státu*. *Praehistorica* 14. Praha.

### A LITTLE SYMBOLIC OBJECT FROM THE HILL-FORT OF ZÁMKA AT PRAGUE-BOHNICE

*Within the grounds of the famous prehistoric hilltop settlement and early medieval hill-fort of Zámka (Prague-Bohnice), a half of a bone disk was found during field walking, which was decorated around its perimeter with vertical notches (dimensions - 63.9 × 40.5, maximum height 12.5mm).*

*Concerning the material of which this object was made, both compact bone issue of a large mammal and antler can be taken into account. However, when considering the compact bone tissue variant, there is a question, if it is possible to find such a bone, which would be large enough for the production of an object of such a size. The use of antler seems to be much more likely, the artifact itself resembles the lower part of a deer's antler, the so-called seal. Without knowing further whereabouts, the dating is rather problematic. The high degree of mineralisation does not necessarily prove a greater age, although this is naturally more likely. With regard to the use of a quite rare section of an antler of a large animal, this disc can be regarded as a hunting trophy. As a consequence of its uniqueness, it may represent a value of its own.*

**Fig. 1.** Prague-Bohnice. Plan of the hill-fort of Zámka showing the find spot of the bone disc marked

**Fig. 2.** Prague-Bohnice. Fragment of the bone disc – overhead view and profile of the fracture

**Fig. 3.** Prague-Bohnice. Bulging side of the bone disc with traces of grinding and with signs of presence of plant roots. White line segment 1cm

**Fig. 4.** Prague-Bohnice. Structure of the organic matter on the fracture of the object