

ZÁCHRANNÝ ARCHEOLOGICKÝ VÝZKUM V ZÁMECKÉM PARKU V JIČÍNĚ V ROCE 2009

Eva Ulrychová

Mezi 23. lednem a 16. březnem 2009 byl proveden záchranný archeologický výzkum při rekonstrukci zámeckého parku (zámecké zahrady, zahrady zámku Albrechta z Valdštejna) v Jičíně. Během stavby dešťové kanalizace ve východní části severní (vyšší) terasy parku bylo narušeno pohřebiště u kostela sv. Jana Křtitele na Koštofranku, obvodová zeď hřbitova, fragment základového zdiva kostela sv. Jana Křtitele a jeho destrukce. V jižním okraji jižní (dolní) terasy zámeckého parku byly ve dvou jímkách dešťové vody zachyceny základy koníren vévody Valdštejna.

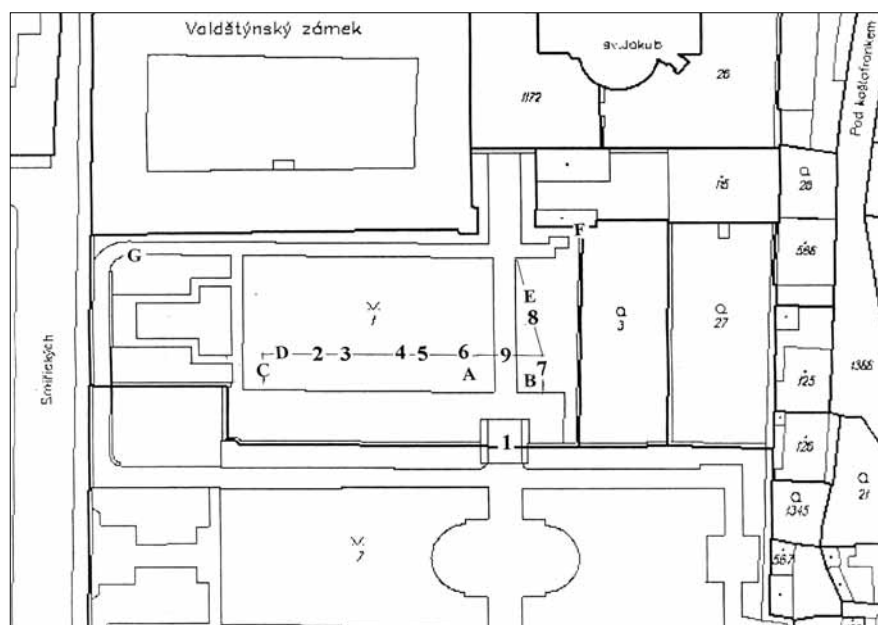
Zemní práce i archeologický výzkum probíhaly v mimořádně nepříznivých povětrnostních podmínkách a byly realizovány díky obětavé pomoci pracovníků dodavatelské firmy. Nepříznivými světelnými podmínkami byly značně omezeny možnosti fotodokumentace terénu a zjištěných archeologických situací.

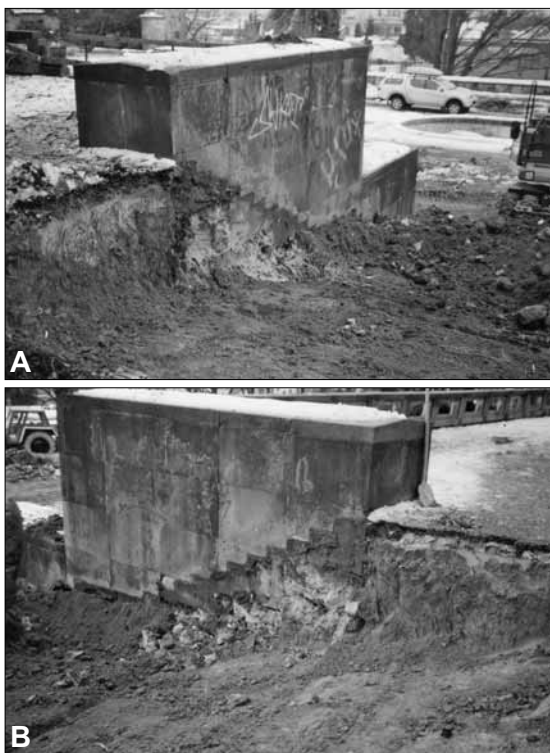
HLAVNÍ SCHODIŠTĚ ZÁMECKÉHO PARKU, SONDY U SCHODIŠTĚ

Ve dnech 23.–26. 1. 2009 bylo rozebráno hlavní schodiště spojující obě terasy zámku (ppč. 1). Svah pod schodištěm byl plošně snížen o 20–50 cm pro povlnnější svažitost budoucího stupňovitého schodiště. Východní i západní profil zářezu byl odtěžen o 20–30 cm. Z východního profilu tohoto zářezu byly vybrány jednotlivé kosti z evidentně narušené situace (Antropologie inv. č. 8/2009, soubor 1; *obr. 1:1*), a sice v hloubce mezi 80 a 120 cm. V jižní části tohoto profilu byl patrný pískovcový základ obvodového kamenného ohrazení horní/severní terasy parku (*obr. 2*).

Dne 24. 2. 2009 byla v jižním okraji severní terasy u západního okraje rozebraného hlavního schodiště vyhloubena sonda (*obr. 1:A*). Do hloubky 2,5 m byla vyplněna stavebním odpadem a navezeným žlu-tohnědým jílem. Další sonda byla vyhloubena v jižní části východního úseku budoucí dešťové kanalizace

Obr. 1. Jičín, zámecký park, 2009: 1–9 – antropologické nálezy (soubory 1–9);
A – sonda západně od hlavního schodiště; B – sonda východně od hlavního schodiště;
C – obvodová zeď hřbitova v rýze pro kanalizaci;
D – obvodová zeď hřbitova v rýze pro kanalizaci; E – zdivo kostela (?) ve východním profilu rýhy pro kanalizaci z roku 1938; F – márnice kostela; G – shořelé domy (výzkum 1994)





Obr. 2. Jičín, zámecký park, 2009. A – východní profil zářezu pro hlavní schodiště; B – západní profil zářezu pro hlavní schodiště

padní okraj pohřebiště. Ve vzdálenosti 14,5 m východně od pravouhlého nároží rýhy pro kanalizaci byly in situ zjištěny dva pohřby (Antropologie soubor č. 2; obr. 1:2). Na dně výkopu v hloubce 130 cm pod současným povrchem byla odkryta neúplná kostra dospělého jedince orientace V-Z v poloze na zádech. V jeho levé ruce byl objeven drobný bronzový krucifix (nejspíš z růžence) a oválné skleněné kolečko. Články prstů levé ruky byly zbarveny měděnkou. Přibližně 15 cm pod touto neúplnou kosterou byla objevena část kostry druhého dospělého jedince orientace JVV-SZZ. Tímto zjištěním byla potvrzena zpráva z roku 1938 (Mencl 1940, 3–5) o pohřbívání ve dvou úrovních. Tentýž den byly postupně ze zcela narušené situace dalšího úseku výkopu (až k hlavní cestě parkem) do hloubky 100–140 cm vybrány lidské kosti (Antropologie, soubory č. 3 a 4; obr. 1:3,4). Přibližně 8 m západně od hlavní cesty parkem byly mimo lidské pozůstatky (Antropologie, soubory č. 5 a 6; obr. 1:5,6) sebrány i drobné střepy nádob, vše v hloubce 80–100 cm. Téměř celý profil výkopu byl v těchto místech (pod 10–15 cm humusu) tvořen hnědou sprašovou hlínou, která se nade dnem výkopu změnila ve žlutohnědou jílovito-hlinitou až jílovitou vrstvu.

Zemní práce byly dne 27. 2. 2009 kvůli nepříznivému počasí přerušeny. Bahnitý terén v okolí rýhy pro dešťovou kanalizaci neumožňoval pohyb lidí ani strojů.

Během prvních dvou pracovních dnů v březnu (2.–3. 3.) byl vyhlouben východní úsek kanalizace. Severní část výkopu byly vytýčena v trase z cihel zbudované kanalizace stavěné v roce 1938. Byla využita i severní koncová cihlová šachta. V zásypu trasy byly opět pouze jednotlivé lidské kosti (Antropologie, soubor č. 8; obr. 1:8).

Ve východním profilu této části rýhy bylo v hloubce 65 cm pod současným povrchem zachyceno zdivo z pískovcových kamenů spojovaných maltou. Bylo zahloubeno do hnědožluté jílovité vrstvy, šířka bloku zdiva byla 120–125 cm, výška 110–112 cm. V rýze byly i volné rozbité pískovcové kameny, na kterých byly patrné i opracované plochy. Jedná se nejspíš o již poškozené základové zdivo kostela sv. Jana Křtitele; obr. 1:E). Další dny (5.–6. a 9. 3.) byl dokončen výkop východního úseku dešťové kanalizace v jeho jižní části opět s nálezy jednotlivých lidských kostí z narušených hrobů (Antropologie soubor č. 7; obr. 1:7). Poslední soubor antropologických nálezů (č. 9; obr. 1:9) byl vybrán z rýhy napříč hlavní cestou parkem dne 9. 3. 2009.

Vně ohradní zdi hřbitova (která je nejstarší hradbou města založeného mezi roky 1293–1304; obr. 3:2) byla 11. 3. vyhloubena šachta 3 × 5 m pro technologická zařízení. Do hloubky 220 cm byla vyplněna zcela recentními závážkami. Tím byly ukončeny zemní práce na vyšší/severní terase parku.

(obr. 1:B). Do hloubky 140 cm byla pod vrstvou humusu hnědá sprašovitá hlína a v hloubce 140–180 cm žlutý jíl. Z hnědé vrstvy (85–140 cm) byly vybrány jednotlivé lidské kosti (Antropologie, soubor 7; obr. 1:7).

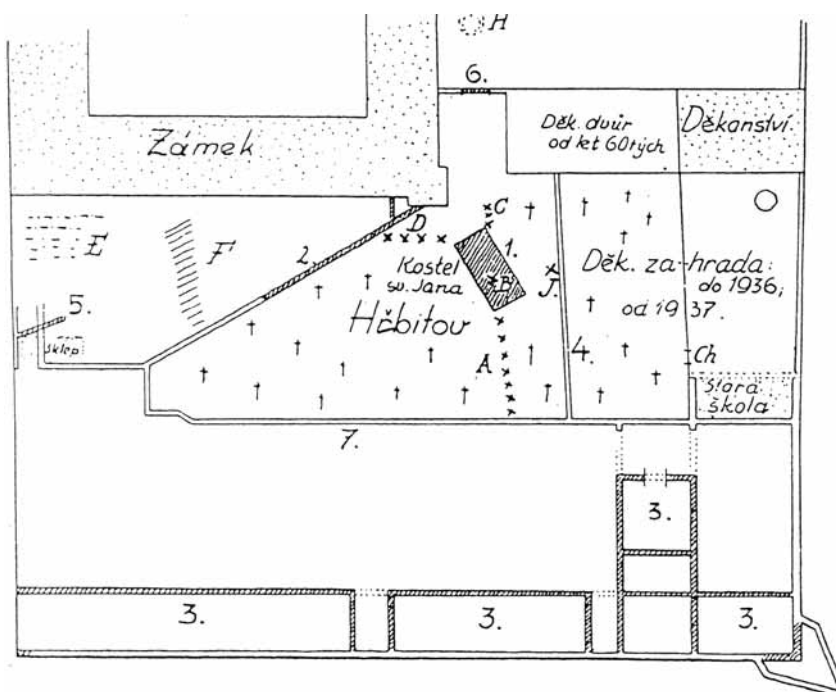
DEŠŤOVÁ KANALIZACE – SEVERNÍ TERASA ZÁMECKÉHO PARKU

Dne 25. 2. 2009 bylo zahájeno hloubení rýhy pro dešťovou kanalizaci (střední část ppč. 1).

Několik metrů západního úseku byla rýha hloubena v celém profilu do stavebního odpadu (do hloubky 120 cm) a do navážených vrstev hnědé hlíny a žlutého jílu (hl. 120–150 cm). V pravouhlém nároží rýhy byla v hloubce 70 cm pod povrchem dvakrát zachycena ohradní zeď pohřebiště u kostela sv. Jana Křtitele pod Koštofrankem (obr. 1:C,D). Toto zjištění přesně odpovídá zákresu této zdi na plánu v Topografii města Jičína (Mencl 1940, 24; obr. 3:2). Šířka zdi z kamenů nejspíš hořického pískovce byla 1,2 m (šikmý řez zdi). Jednotlivé kameny byly spojovány maltou. Ze stavebního odpadu kolem zdi byly sebrány střepy keramiky tzv. červeného novopackého zboží a glazované střepy nádob 2. poloviny 16. století. Ve výkopu byly uloženy i volné kameny. Zeď byla do hloubky 150 cm odtěžena, přičemž bylo zřetelné její důkladné zbudování.

Následujícího dne (26. 2. 2009) byl již zachycen zá-

Obr. 3. Jičín, zámecký park. Zákres nálezů z roku 1938 (podle Jaroslava Mencla 1940, 24):
 1 – kostel sv. Jana Křtitele;
 2 – hradební zeď; 3 – zdi bývalých valdštejnských stájí; 4 – nová zeď mezi parkem a děkanstvím;
 5 – masivní zeď; 6 – hradební zeď;
 7 – terasní zeď kolem hřbitova;
 A–D – nálezy kostrových hrobů;
 E – spáleníště (do 1623 měšťanské domy); F – čedičová dlažba;
 H – studna; CH – branka do staré školy; J – místo nálezu náhrobku Tobiáše Kloboučnicka



DEŠŤOVÁ KANALIZACE A JÍMKY – JIŽNÍ/DOLNÍ TERASA PARKU

V jižním okraji této části parku byla s negativním zjištěním sledována rýha V–Z průběhu (severně podél obvodové zdi parku) pro dešťovou kanalizaci. (11. 3.–13. 3. 2009). Ve střední části dolní terasy byly vyhloubeny čtyři jímky pro dešťovou vodu. Ve dvou jižních byly v profilech jam zachyceny základy koníren z období vévodvy Valdštejna (1623–1634) s volnými pískovcovými kameny ve výkopu (obr. 3:3).

V západní části dolní terasy poblíž vchodu do parku bylo odkryto obdélné vyústění kanálu z pískovcových desek.

NÁLEZY

Keramika

Jednotlivé střepy z okrajů a výdutí byly vybírány spolu s antropologickými nálezy v severním (středním) úseku stavby dešťové kanalizace (obr. 1: mezi 2–6). Přibližně polovina střepů nádob patří tzv. červenému, převážně nezdobenému novopackému zboží. Jen jeden střep z páskového ucha je pokryt červenou barvou. Červené novopacké zboží bylo velmi kvalitně technologicky zpracováno a v regionu je převažující keramickou produkcí od závěru 15. století do závěru 1. poloviny 16. století, tj. před nástupem nejstaršího glazovaného keramického zboží. Další nezdobená šedá keramika byla rovněž velmi kvalitně vymodelována a vypálena. Pokud lze určit, střepy nádob pocházejí z misek, velkých mís–pernic, džbánů a hrnců (M Jičín inv. č. 16033–55).

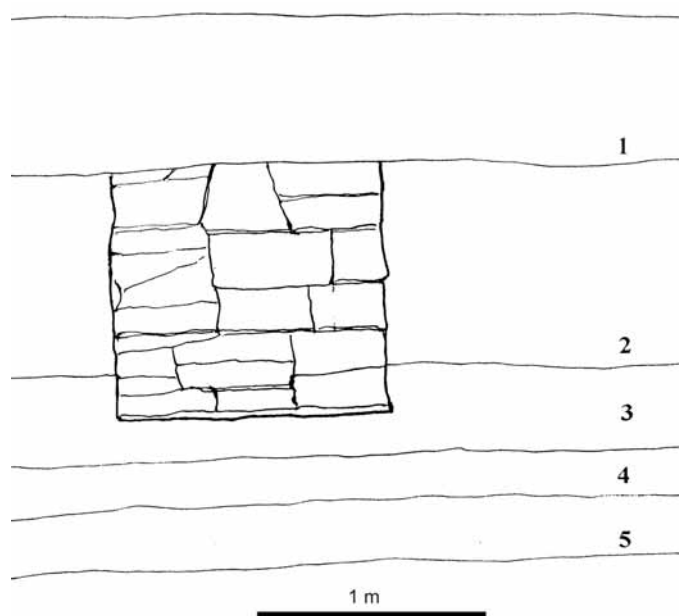
Ostatní nálezy

U jednoho ze dvou jedinců nalezených in situ (Antropologie inv. č. 8/2009, soubor 2) byl u kostí ruky objeven bronzový křížek, nejspíš součást růžence, a oválné skleněné kolečko (M Jičín inv. č. 16061–62). Se střepy nádob byly vyzvednuty rovněž zvířecí kosti (M Jičín inv. č. 16056–16060).

Antropologické nálezy

V březnu a dubnu 2009 je určil MUDr. Miloslav Ulrych. Soubor tvoří celkem 847 jednotlivých kostí a je uložen v jičínském muzeu (sbírka Antropologie inv. č. 8/2009).

Z rýhy pro dešťovou kanalizaci na horní (severní) terase zámeckého parku bylo vyzvednuto celkem 9 souborů lidských kostí. První obsahuje 43 kosti ze zaniklých hrobů východního profilu zářezu rozebraného hlavního schodiště. Dvě kosti patřily jedinci mohutného vzrůstu, jemuž náleží i pažní kost s torzí (zkroucením) po zhojení zlomeniny.



Obr. 4. Jičín, zámecký park, 2009. Zdivo ve východním úseku dešťové kanalizace: 1 – humus a hnědá hlína (0–65 cm); 2 – hnědá sprašová hlína (65–110 cm); 3 – hnědožlutá jílovitá vrstva (160–180 cm); 4 – žlutošedý jíl (180 cm a níže)

jedinců a dvou dětí. Ty se dožily věku 3–4 a 10–12 let. Výjimečným nálezem je úplná lebka ženy, zemřelá ve věku 25–30 let, s úplným a nepoškozeným chrupem. Profilace obličejové části lebky svědčí o její fyzické kráse.

Šestý soubor (opět 80 kostí) obsahuje kosti dvou dětí dožitého věku 4–6 a 12–15 let. Na bederních obratlích dalšího, dospělého jedince byly zjištěny artritické změny a na jedné dolní čelisti dalšího dospělého změny po zhojeném zánětu dásní.

Nejvíce patologických změn a nálezů obsahovaly kosti sedmého souboru (celkem 169 ks) vysbírané v jižní části východního úseku stavěné kanalizace. Kromě běžných změn na páteřních obratlích a v jámě kyčelního kloubu dospělých (spondylóza, artróza) byla zjištěna tzv. ostruha a tenisový loket na kostech rukou rovněž dospělých jedinců. Opakovaně byl zjištěn i zubní kámen na zubech fragmentů dolních čelistí. Část jedné spodní čelisti dalšího jedince byla zcela bez zubů. V souboru byly zjištěny kosti několika dětí; první bylo dvou- až tříleté, další se pak dožilo věku přibližně 6 let. Nejstarší zemřelo zhruba šestnáctileté.

Osmý soubor obsahuje 42 kostí jedinců všech věkových kategorií dětí i dospělých. Tento soubor je bez patologických nálezů. Byl vybírán ze zasypu ve staré rýze kanalizace stavěné v roce 1938.

Poslední, devátý soubor tvoří 15 kostí. Identifikovatelná byla pouze část kostry jedince menšího vzrůstu (obratle, dlouhé kosti končetin). Byl vybrán z hnědé hlíny v rýze/překopu hlavní cesty parkem.

ZÁVĚRY

1. Jižní svah nad nivou řeky Cidliny (kopírující svažitost dnešní ulice Pod Koštofrankem) byl nejpozději v době vévody Valdštejna (1623–1634) změněn na zámeckou zahradu stavbou dvou teras. Při zřizování zámecké zahrady v této době bylo sice respektováno pohřebiště u sv. Jana Křtitele, ale pohřbívání zde bylo ukončeno v roce 1630, kdy vévoda Valdštejn nechal založit nový hřbitov na Novém Městě.

2. Úsek výkopu dešťové kanalizace v šířce 14,5 m od SZ nároží této stavby a od ohradní zdi hřbitova (současně nejstarší městské hradby) je velmi pravděpodobně zasypaným příkopem nejstaršího městského opevnění. Kostel sv. Jana Křtitele a hřbitov zůstal vně tohoto opevnění.

3. Mladší zásahy na severní terase lze datovat do roku 1813. Terén severní terasy byl tehdy opakovaně na mnoha místech porušen recentními zásahy až do hloubky 2,5 m při úpravě zahrady zámku Trautmannsdorfy v souvislosti s pobytem císaře Františka I. v červnu a červenci toho roku v Jičíně.

4. Jako zcela devastující lze hodnotit zemní práce prováděné při zřizování městského parku v letech 1937 a 1938. Kanalizace a vodovod, hloubené mezi náměstím a dnešním vstupem do zámku kolmo k jihu prostorem východně podél hlavní cesty parkem, zabraly šířku několika metrů. Podle zprávy (Mencl 1940, 3–5) byly zachyceny celé hroby a opakovaně i zdivo (Mencl 1940, mapa na s. 24, zde obr. 3).

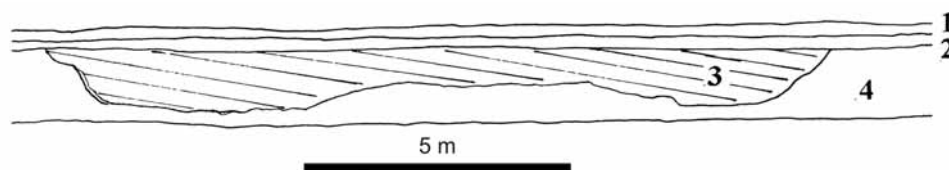
Na dvou záprstních kostech dalšího jedince byly zjištěny artritické změny.

Druhý soubor tvoří 185 kostí dvou neúplných koster dospělých jedinců nalezených in situ 14,5 m východně od nároží stavby kanalizace. Artritické změny a spondylóza (deformace po zánětu obratlů) byla zjištěna na několika krčních a bederních obratlích níže pohřbeného jedince. Na hrudním obratli tohoto staršího jedince byl v páteřním kanálku objeven výrazný nárůstek. Tento jedinec musel mít vážné neurologické potíže. Výše uložený jedinec měl v ruce drobný bronzový křížek s Ukřížovaným – nejspíš z růžence. Dva články prstů ruky jsou zbarveny měděnkou.

Třetí soubor lidských kostí byl shlukem 113 kostí nalezených východně od předchozího. Fragments kalvy (lebeční klenby), žeber a pažní kosti náležely novorozenci. Obratle s artritickými změnami náležejí staršími jedinci. Dítěti ve věku 10–12 let bylo možné připsat několik obratlů, dlouhé kosti rukou a nohou.

Čtvrtý soubor (121 kostí) obsahuje části kalvy a kosti kyčelní malého dítěte a kosti několika dospělých jedinců. Z nich jednomu patřila i křížová kost se zřetelnou lumbalizací (počet bederních obratlů je zvýšen o první volný obratel křížový).

V dalším, pátém souboru 80 kostí bylo možné identifikovat pozůstatky nejméně tří dospělých



Obr. 5. Jičín, zámecký park, 1994. Profil výkopu pro plynovodní přípojku: 1 – humus, hnědá hlína, stavební odpad (0–20 cm); 2 – destrukce s nálezy 16. století (20–50 cm); 3 – hnědá sprašová hlína (50–180 cm); 4 – destrukce s nálezy 14. století

S výhradami k orientaci kostelíka SSZ–JJV v této příloze – takto by byl postaven kolmo do svahu, což by možným posunem jílovitých vrstev při extrémní vlhkosti či suchu znamenalo statické ohrožení stavby.¹

STARŠÍ NÁLEZY V ZÁMECKÉM PARKU V JIČÍNĚ

Kanalizace a vodovod, 1938

Zdivo kostela sv. Jana Křtitele na Koštofranku v Jičíně (Mencl 1940, 3–5) bylo opakovaně zachyceno ve výkopu pro kanalizaci a vodovod při budování veřejného sadu v roce 1937 a 1938. Autor interpretuje situaci jako zdivo obdélné stavby – kostela sv. Jana Křtitele na Koštofranku. Původně hřbitovní kaple a hřbitov zůstaly mimo městské hradby. Tento obdélný kostel je nejspíš nejstarším kostelem města, první písemná zmínka je z roku 1416. Kostel byl jednoduchou obdélnou stavbou s kněžištěm velikosti 5,7 × 12,7 m, síla zdiva byla 0,9 m. Hřbitov byl na SZ okraji ohraničen zdí, původně hradbou (josefský katastr z roku 1782) a až 4 m hlubokým příkopem městského opevnění.

Zemní práce na stavbě vodovodu a kanalizace v roce 1938 zasáhly do hloubky 3–5 m na několika místech. Kostry byly zachyceny v hloubce 2 m a severně i 3,5 m. Rovněž byly zjištěny dvě úrovně pohřbů. Celá horní terasa byla výrazně plošně upravena. V roce 1937 byl v parku nalezen renesanční náhrobek Tobiáše Kloboučnicka. Byl umístěn na ohradní zeď parku. V roce 1630 založil vévoda Valdštejn hřbitov na Novém Městě. Kostel sv. Jana Křtitele byl důkladněji opraven v roce 1750, ovšem při požáru v roce 1768 znovu vyhořel. Byl opět jen provizorně opraven a střecha byla pokryta došky. Nový požár 9. září 1809 jej zcela zdevastoval; hrozil sesutím, a tak byl roku 1816 stržen.

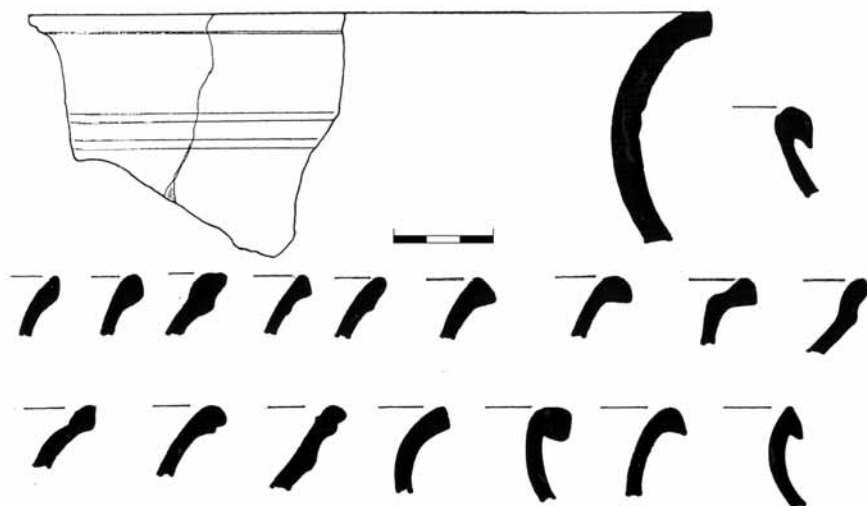
V jižním úseku kanalizace bylo v roce 1938 nalezeno 17 koster dospělých a 3 dětské pohřby. Další pohřeb byl zjištěn uvnitř zdiva vymezujícího kostel. Severně od kostelíka byly další tři hroby a pod nimi, 1,5 m hluboko, další řada pohřbů. Další část hřbitova byla při zdi zámku (cf. Příloha).

Plynovodní přípojka pro zámek, 1994

V rýze plynovodní přípojky pro zámek (15.–18. 8. 1994) byla v severozápadním okraji horní terasy (severní okraj parku, ppč. 1, podél cesty) zachycena destrukce objektu v šířce 15,05 m (Ulrychová 1997; Mencl 1940, mapa na str. 24; zde obr. 3:E). Pod drnem a humusovou vrstvou byla nejprve vrstva s nálezy z 16. století a do hloubky 100/110 cm destrukce požárem zaniklého dřevěného domu. Vzhledem k šířce destrukce lze uvažovat o dvou zaniklých objektech (obr. 5).

Ze 45 cm širokého výkopu byla z obou profilů a z již vytěžené hlíny vysbírána větší kolekce keramiky, drobný železný hřebík s téměř odlomenou hlavičkou a zlomek skleněné nádoby datované od poloviny 14. do závěru 16. století. Severně od místa nálezu je starší, tzv. arkádová část zámku – sídlo rodu Trčků z Lípy (jičínská vrchnost mezi lety 1487 a 1607). Tento objekt se stal západní částí nově stavěné rezidence vévody Valdštejna.

¹ V květnu 2009 provedla společnost Labrys archeologický výzkum zaměřený na odkrytí základového zdiva kostela sv. Jana Křtitele v zámeckém parku. Mimo jiné byla odkryta část zřejmě západní části základů orientovaná přibližně S–J. Toto zjištění by umožňovalo korekci orientace kostelíka zakresleného J. Menclm v Topografii Jičina ve směru SZ–JV pro středověké kostely obvyklým směrem – totiž V–Z, podobně jako kostrových hrobů opakovaně zjištěných v zámeckém parku. Je pravděpodobné, že zakres orientace kostela J. Menclm byl veden v roce 1938 zjištěným a v roce 2009 potvrzeným průběhem nejstarší městské hradby publikované tamtéž (obr. 3).



Obr. 6. Jičín, zámecký park 1994. Keramika 14. století z destrukce dvou objektů

Nálezy

Nejstaršími nálezy jsou zlomky šedé redukčně pálené (zakuřované) keramiky, které lze spojit s kolonizací regionu po roce 1337. Tehdy si zastavené velišské panství a město Jičín trvale zakoupili Vartenberkové. Soubor obsahuje 14 zlomků okrajů (obr. 6). Na podhrdlí tří z nich je zachována výzdoba motivem rybí kosti a řadami půlobloučků. Motiv rybí kosti je i na zlomku podhrdlí další nádoby. V souboru jsou dále dvě podstavy s částmi stěn dvou hrnců a dvě pásková ucha nejspíš těchto tvarů nádob. Úchytky s částí poklice a dva střepy z obvodu dalších dvou poklic jsou dalšími určitelnými zlomky nádob. Jeden z nich má povrch pokrytý spečeným pískem (?) podobně jako další drobný střep. I některé nezdobené střepy (91 ks) z výdutí a podstav nádob mají povrch pokrytý natavenou vrstvou písku.

Nejdříve do poloviny 14. století lze datovat celkem šest střepů světlé červeně malované keramiky. Největším je okraj s částí podhrdlí hnědého hrnce (linie na podhrdlí), dále okraje džbánku, drobné nádobky (neurčitelný tvar výzdoby), okraj praznice (plochého obdélného tvaru s plošným pokryvem barvou na vnitřní ploše a širokou linií vně pod okrajem) a dva střepy z výdutě dalších nádob (jednoduchá široká vlnice a půlobloučky pod linkou).

Dalším souborem keramiky přibližně stejné datace jsou střepy hnědých nádob – hrnců, poklic a masivní střep zásobnice se širokou vlnicí a plastickou páskou. Dva šedohnědé střepy z výdutí větších nádob mají zvlněnou stěnu a připomínají keramiku tzv. hradištní tradice nalezenou opakovaně v nejstarších objektech města založeného mezi roky 1293 a 1304 (Ulrychová 1994, 24, položky č. 8 a 10). Několik střepů vykazuje tzv. sendvičový efekt – tmavošedé jádro je oboustranně překryto světlehnědou vrstvou. Výjimečně jsou na střepích podhrdlí či výduti jednotlivé vodorovné rýhy. Toto keramické zboží lze spojit se zánikem objektů požárem velmi pravděpodobně v závěru 14. století.

Mladší než předchozí nálezy je tzv. červené novopacké zboží. Jeho objemnou produkci z novopackých červených jílu lze datovat do posledních dvou až tří desetiletí 15. století a do první třetiny až poloviny 16. století. V souboru z jičínského zámeckého parku jsou zlomky džbánů, kahánku, hrnců a misky. Zcela odlišných je nejméně 15 výrazně tenkostěnných červených střepů se šedým povrchem zvonivě vypálených. Dva další střípky mají opět spečenou povrchovou vrstvu. Soubor tzv. červeného zboží doplňují tři mělce žlábkované zlomky stěn nádobkových kachlů se čtvercovým ústím a nároží s částí čelní vyhřívací stěny komorového kachle se zlomkem plastické výzdoby. Tyto nálezy korespondují s horizontem zřízení nejstarší části dnešního zámku ze tří původně panských domů tehdejší jičínské vrchnosti – pány Trčky z Lípy – přibližně mezi roky 1572 a 1580 (Mencl 1940, 77–78). První ze tří domů Trčkové koupili již na začátku 16. století.

Nejmłodším souborem nálezů je glazovaná keramika druhé poloviny 16. století. Nejstarší zastoupená je olivově zelená (nejspíš již před polovinou 16. století), dále několik odstínů hnědé a skvrnitě hnědé či žluté barvy. To je již horizont předcházející stavbě velké rezidence vévody Valdštejna mezi roky 1625 a 1634.

Nekeramickým nálezem je tenký železný hřebík s téměř odlomenou hlavičkou a podstava válcovité skleněné nádoby s výrazně vypouklým dnem. Oba předměty lze zařadit do nejmladšího nálezového souboru.

Márnice kostela sv. Jana Křtitele, 2008

V severovýchodním nároží obvodové zdi parku byla 18. 2. 2008 ověřena informace o podzemní prostře. Objekt byl skutečně objeven a na stupních schodiště byla nalezena keramika a zlomky lidských kostí (Ulrychová, Nálezová zpráva v archivu NZ ArÚ Praha, čj. 13678/2008). Prostor, která zasahuje i do zahrady děkanství, byla kompletně zdokumentována. Původně kamenná stavba z pískovce byla opakovaně opravována. Byly zjištěny okenní otvory a ostění dveřního otvoru (Řehák 2008, 5–8). Podle několika písemných zpráv lze tento objekt považovat za márnici kostela sv. Jana Křtitele Na Koštofranku.

PŘÍLOHA: RUKOPISNÁ ZPRÁVA 1938

Anonymní rukopisná zpráva (doslovný přepis) o nálezech v zámeckém parku v roce 1938 (autorem je velmi pravděpodobně Jaroslav Mencl, autor Topografie města Jičína [Mencl 1940]), bez avizovaného náčrtu.

Vykopávky v zámecké zahradě v Jičíně r. 1938

S vykopávkou pro kanál přes zám. zahradu vedoucí a směřující od jihu k brance započato 19. dubna 1938.

Postup od jihu k severu. 12 kroků od dolení zdi přišlo se na základy hrubé zdi od dolních maštalí valdšt. – Vrstva 1. asi 1 m svrchní je navážka silně rumem promíchaná, pod ní vrstva 2. as 1 m je červená hlína, někde ani v hloubi 2,5 m není původní hlína.

Celkově je původní úroveň se mírně (na terase spodní) skláněla k jihu (asi jako ulice Smiřických).

Hoření terasa podchycená zdi jež (ne)má ani 1m hlub. základu (0,5 m) má ve spodní jižnější partii as 0,5 m čerstvé navážky, a pod ní 1,5 m (celkem tedy 2 m pod) se našly kosti lidských hrobů (orient. od vých. k záp.) v řadě. 23. dubna přišlo se: na 17 dospělých a 3 dětské hroby.– Pak zeď (2 m hloubka, 1,7 ... pak na kostru mladšího člověka, pak na průsek snad po vybrané zdi daleko 3 m (1,5 m silná, 1,5 pod úrovní) a zaházená sypkým rumem. – Pak na podobnou zeď 2 m hluboko 1,50 silná) a za ní 3 hroby. Ale při hlubším kopání pod touto řadou a v těchto místech (kde je jímka) objevila se starší řada cca 3 hrobů 1,5 m hlouběji. – Pak rozrušené kameny, pak hluboká navážka, pak do hloubi 5 m zeď silná (na níž je nyní odděl. zeď) a zase hluboká navážka, pak spodní pův. vrstva se prudce zvedá, v hl. 1 m objevují se kameny čed. do kruhu skupené, as studeň. – Rumová nejsvrchnější navážka je nejprve 1 m silná (valdšt.), severněji se slabší, za spoj. schodištěm sotva 20 cm, ale tu je zeď písk., 3 m silná, kol ní vrstva spáleniště as 75 cm v hloubi.– Ostatní vykopávky viz náčrtu k dotyčné legendě.

LITERATURA

Mencl, J. 1940: Topografie města Jičína. I. Jičín.

Řehák, J. 2008: Jičín, zámecký park. Průzkum podzemí. Jičín.

Ulrychová, E. 1994: Archeologické nálezy získané muzeem v Jičíně roku 1993, Zpravodaj muzea v Hradci Králové 20, 23–26.

Ulrychová, E. 1997: Jičín, okr. Jičín, Výzkumy v Čechách 1993–5, 89.

Ulrychová, E. 1999: Archeologické přírůstky muzea v Jičíně v roce 1999, Zpravodaj muzea v Hradci Králové 25, 32–37.

THE RESCUE ARCHAEOLOGICAL EXCAVATION IN THE PARK OF THE CASTLE OF JIČÍN IN 2009

The rescue excavation was associated with the reconstruction of the gardens of Albrecht von Wallenstein's castle. At latest in the time of Duke of Wallenstein (1623–1634), the slope above the floodplain of the Cidlina River was converted into a castle garden through the construction of two platforms. The cemetery at the church of St. John the Baptist was respected while creating the garden. Burials ceased there in 1630, when von Wallenstein had a new cemetery established in a different place. Only two in situ graves were recorded during the excavation, the other anthropological finds (dozens of individuals), an assemblage of potsherds and a bronze cross were unearthed from a disturbed situation. A filled-in ditch, probably forming part of the earliest municipal fortification was also recorded. In the final part of the article, the results of earlier research conducted in the area of the castle garden are summed up.

Fig. 1. Jičín, castle park, 2009: 1–9 – anthropological finds (assemblages 1–9); A – test pit west of the main staircase; B – test pit east of the main staircase; C – perimeter wall of the cemetery in the sewage gutter; D – perimeter wall of the cemetery in the sewage gutter; E – masonry of the church (?) in the east profile of the sewage gutter from the year 1938; F – mortuary near the church; G – burned houses (excavation season 1994)

Fig. 2. Jičín, castle park, 2009. A – east profile of the trench for the main staircase; B – west profile of the trench for the main staircase

Fig. 3. Jičín, castle park. Mapping of finds from the year 1938: 1 – Church of St. John the Baptist; 2 – fortification wall; 3 – walls of former Wallenstein period stables; 4 – new wall between the park and the deanery; 5 – massive wall; 6 – fortification wall; 7 – terraced wall around the cemetery; A–D – inhumation graves;

E – burned area (up to 1623 burgher houses); F – basalt pavement; H – well; CH – small gate leading to the Old School; J – place of discovery of Tobiáš Kloboučník's tombstone

Fig. 4. Jičín, castle park, 2009. Masonry in the east section of the stormwater sewer: 1 – humus and brown soil (0–65cm); 2 – brown loess soil (65–110cm); 3 – buff clayey layer (160–180cm); 4 – yellow-gray clay (180cm and lower)

Fig. 5. Jičín, castle park, 1994. Profile of the trench for a gas pipe connection: 1 – humus, brown soil, rubble (0–20cm); 2 – destruction with 16th century finds (20–50cm); 3 – brown loess soil (50–180cm); 4 – destruction with 14th century finds

Fig. 6. Jičín, castle park. 1994. 14th century pottery from the destruction of two features