

ARCHEOLOGICKÉ DROBNOSTI Z KOUŘIMI

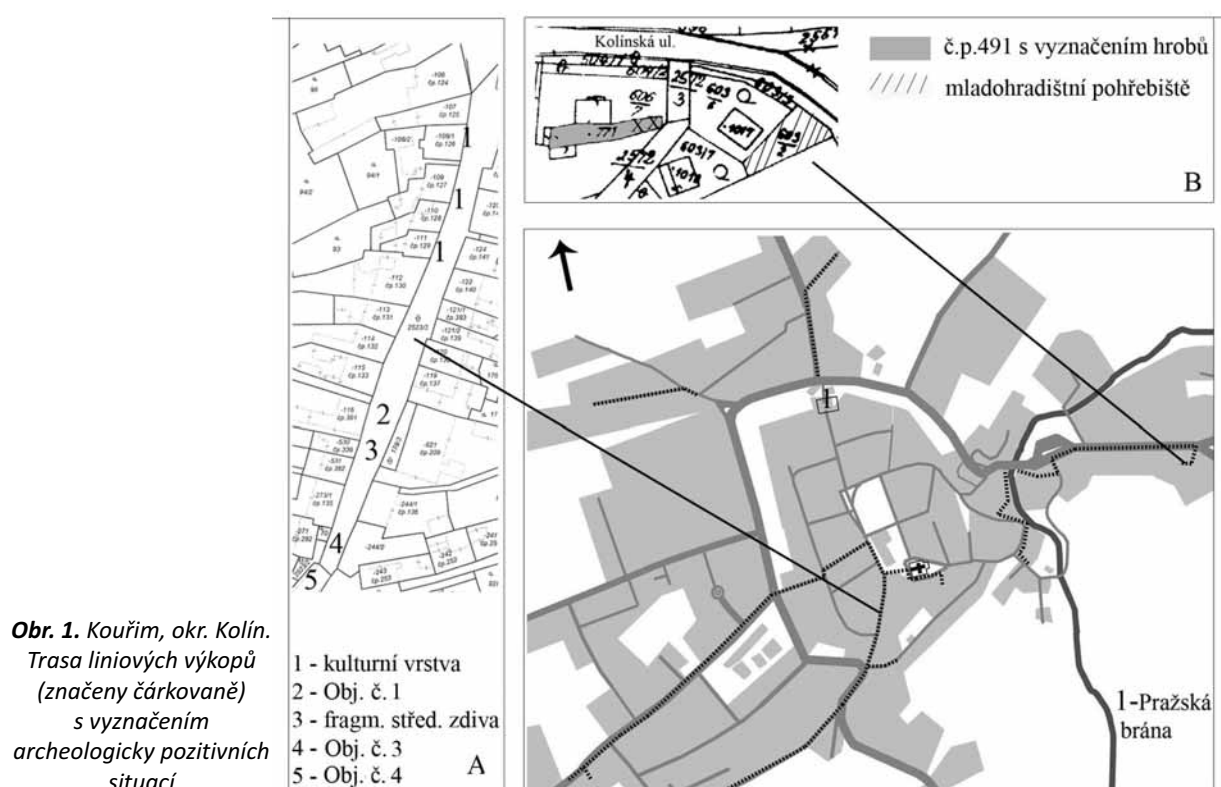
Monika Pecinová – Jakub Likovský

Zde předložené nálezy a zachycené archeologické situace jsou výsledkem dohledů nad liniovými výkopy pro kanalizaci, protínajícími město Kouřim od ledna 2007 do listopadu 2008 a pro kabely vysokého napětí z podzimu 2008. Výkopy v celkové délce přes 2,5 km a hloubce od 40 do 150 cm byly porůznu situovány především v okrajových částech města, nicméně výrazný zásah utrpělo i historické centrum uvnitř hradeb. Z toho důvodu bylo již předem očekáváno narušení archeologických situací. Celkový průběh výkopů ukazuje *obr. 1*. Tamtéž jsou pak vyznačena místa archeologicky pozitivní, jejichž největší koncentrace byla zachycena v ulici Komenského, vedoucí k jihu z Mírového náměstí (*obr. 1A*).

STARŠÍ DOBA ŽELEZNÁ

Do tohoto období spadají v Kouřimi nepočtené starší nálezy, jmenovat můžeme „odpadkové jámy“ v poloze U hřbitova (*Dvořák 1936, 137*), sídlištní vrstvu v profilu SZ stěny průkopu vnějším valem na hradišti u sv. Jiří, ve které bylo „možno pozorovat nepravidelné sídlištní jámy“ (*Šolle 1950, 4*), což potvrdil i výzkum z r. 1972 (*Šolle 1975*), dále pak drobné sběry z Kouřimi i okolí (*Dvořák 1936, 137; Šolle 1966, 35*). Zvláštní kategorií v kolekci kouřimského halštatu představuje nález žárového hrobu poblíž cukrovaru (*Dvořák 1936, 137*).

Do starší doby železné spadá objekt č. 1 zachycený v Komenského ulici, při jehož vzorkování byla při dně ve stěně výkopu nalezena velká část amforovitě nádoby a menší kolekce střepů (*obr. 2; 3*).

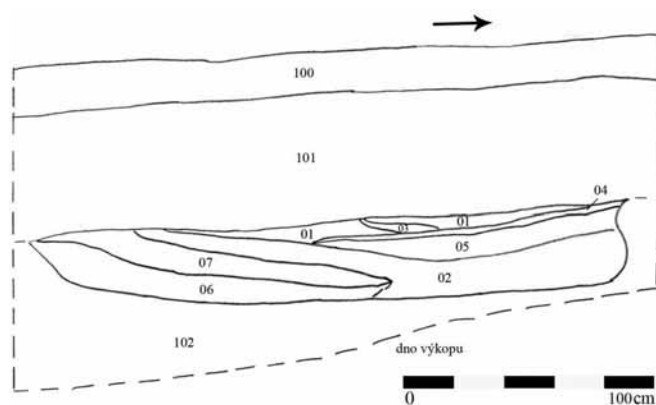


Objekt můžeme rámcově datovat do starší doby železné. Do téhož období pak spadá i metr mocné souvrství v místě vyústění ulice Komenského na Mírové náměstí. Následný výkop pro kabely vysokého napětí procházející Mírovým náměstím přítomnost tohoto souvrství nepotvrdil, archeologicky zajímavý terén zde podlehl mladším úpravám.

Objekt 1

Zachycen v hloubce přibližně 60 cm pod úrovní současného terénu. Dá se předpokládat, že jeho vrchní část byla narušena mladšími vrstvami zpevňujícími silnici.

Popis vrstev: 01 – okrovohnědá prachovo-jílovitá hlína, drobnky mazanice (3 %); 02 – šedočerná prachovo-jílovitá hlína, místy černá, četné uhlíky a drobnky mazanice; 03 – šedočerná prachovo-jílovitá hlína četné uhlíky, mazanice a skvrnky okrového jílu; 04 – okrová prachovo-jílovitá hlína, četné fragmenty mazanice (45 %); 05 = vrstva 04, ale s menším množstvím mazanice (15 %); 06 – písčito-jílovitá hlína, uhlíky (5 %), skvrnky okrového jílu (1 %), hojně fragmenty keramiky.

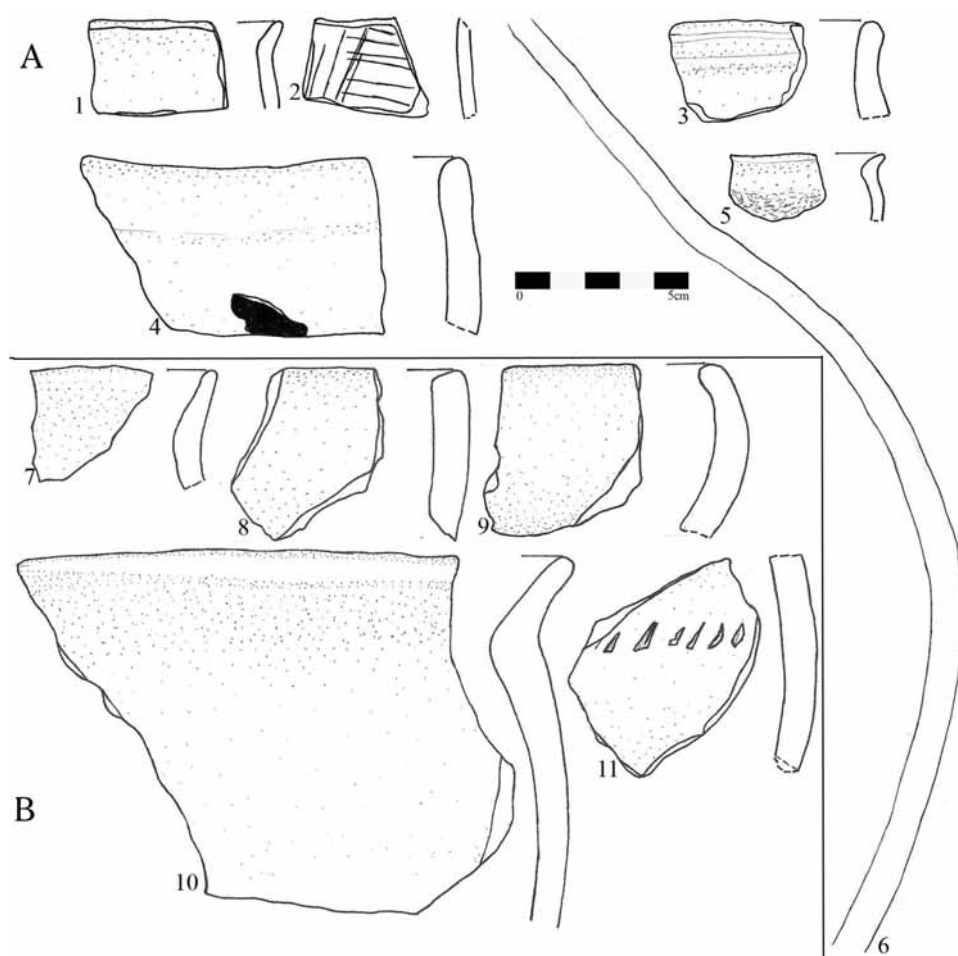


Obr. 2. Kouřim, okr. Kolín. Objekt č. 1

Popis sídlištní vrstvy: Hnědookrová jílovitá hlína, ulehlá. Nahodile uhlíky, mazanice a keramika.

RANÝ STŘEDOVĚK

Pomineme-li výzkumy obou kouřimských hradišť a zaměříme se na odkrývání pohřebišť, víme, že lidské kosterní pozůstatky byly v Kouřimi odkrývány již v období před druhou světovou válkou. Antropologické vyhodnocení bylo provedeno především u skeletů ze systematického výzkumu, který zde probíhal od roku 1950 pod vedením M. Šol-



Obr. 3. Kouřim, okr. Kolín.
A – keramika z objektu 1;
B – keramika
ze sídlištní vrstvy

leho. Jednalo se o nálezy z výzkumných sezón 1950–1954, 1956–1958, 1961–1962 a 1979 (Blajerová 1977; 1980; 1981; Chochol 1953a; 1953b; 1954; 1955; 1966; 1967; Chochol et al. 1958a; 1958b; 1958c). S výjimkou pozůstatků šesti jedinců z let 1950–1953, datovaných do období kultury se šňůrovou keramikou (Chochol 1954), se jednalo převážně o pohřebiště doby hradištní, ale též středověká i novověká, datovaná až po 17. století, reprezentované částí hřbitova u kostela sv. Jiří. Antropologicky i archeologicky byla vyhodnocena také část středověkého pohřebiště odkrytá v roce 1998 na Mírovém náměstí (Brzobohatá – Mazač – Tvrđík 1999).

Archeologický výzkum č. p. 491

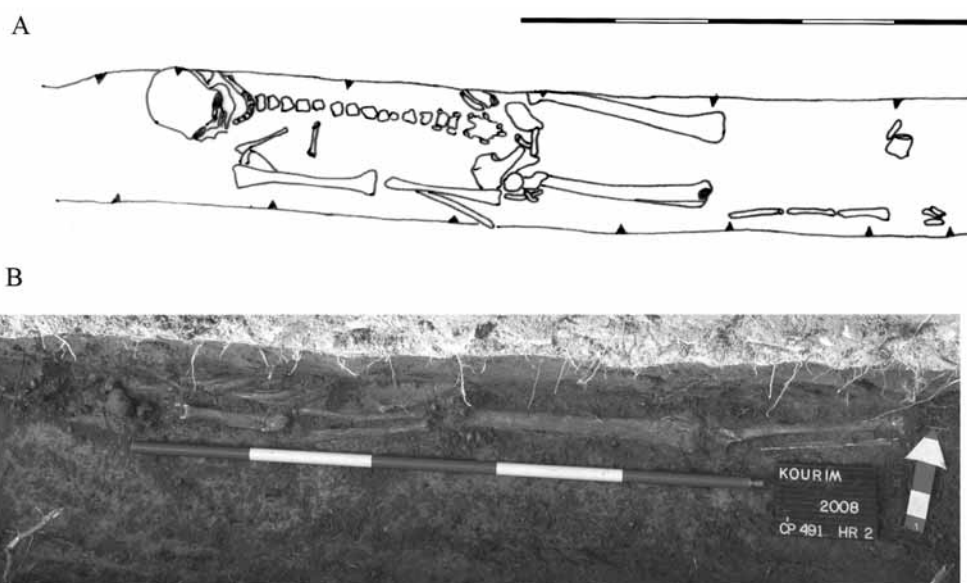
V rámci hloubení výkopů pro přípojku kanalizace byly na parcele č. p. 491 v Kolínské ulici narušeny dva kostrové hroby (obr. 4). Byly zahloubeny 40 cm od povrchu do sprašového podloží a zasypany slabě nahnědlou sprašovou výplní, takže hrobová jáma nebyla téměř patrná. Archeolog tak byl přivolán až poté, co oba nebožtíci utrpěli četné zásahy krumpáčem od kopajících dělníků. Hlavy obou pohřbených směřovaly na Z až JZ, oba hroby pak byly prosty jakýchkoli milodarů. Je nepochybné, že tyto hroby patří k mladohradištnímu pohřebišti, které bylo odkryto v jejich bezprostřední blízkosti na parcele č. 603/2 (obr. 1B) a pokračovalo severním směrem za silnici do areálu bývalého cukrovaru (Šolle 1966, 276).

Hroby z Kolínské ulice byly označeny jako hrob 1 a hrob 2; po laboratorním ošetření a antropologickém vyhodnocení byly kostry předány do centrálních depozitářů Antropologického oddělení Přírodovědeckého muzea Národního muzea v Praze-Horních Počernicích, kde jsou nyní uloženy pod inventárními čísly P7A 42020 (hrob 1) a P7A 42021 (hrob 2).

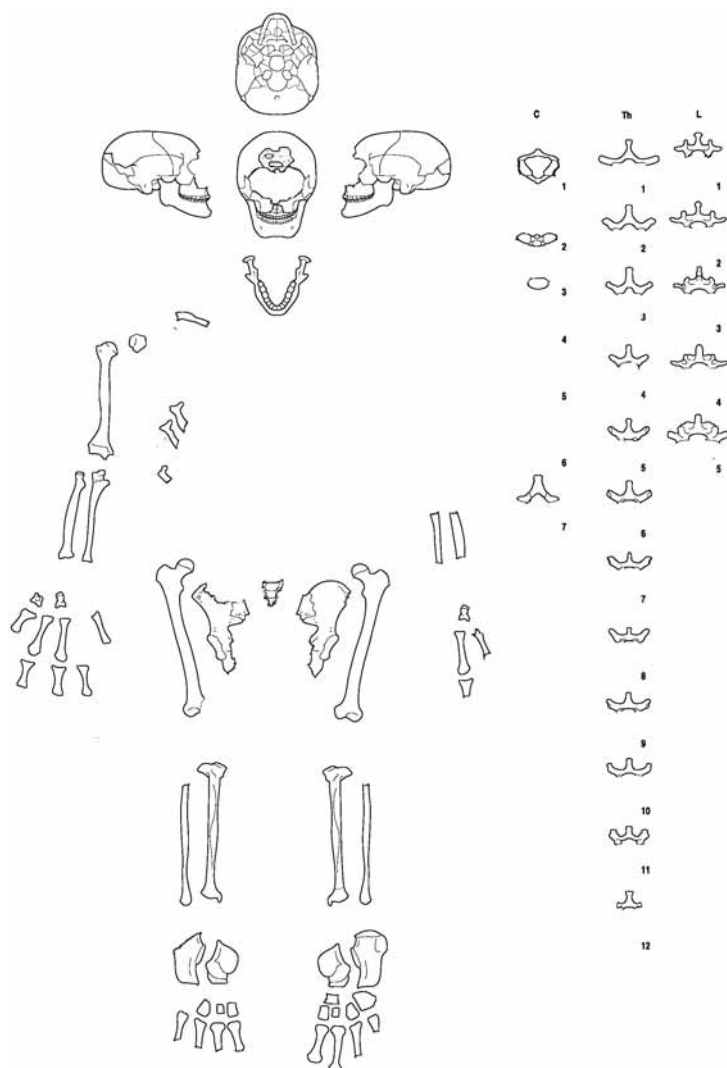
Antropologické hodnocení jedinců z č. p. 491

Antropologické vyhodnocení vychází z metod běžně užívaných v současnosti (viz Stloukal et al. 1999), včetně hodnocení rozměrů či indexů (Kuželka 1999). Pohlaví bylo určováno morfologicky na základě třístupňového hodnocení pánevních znaků (Brůžek 2002) a u jedince z hrobu 1 bylo možné provést i pravděpodobnostní výpočet DSP na základě pánevních rozměrů (Murail et al. 2005). K odhadu věku dožití bylo i vzhledem k zachovalosti a kompletnosti hodnocených koster přistupováno komplexně (Dobisíková 1999). Hodnocena byla oblast křížokyčelního skloubení – facies auricularis pánevní kosti (Lovejoy et al. 1985) i podle nejnovějších přístupů s výpočtem pravděpodobnosti (Schmitt 2005). Zohledněn byl ale i rozvoj degenerativních změn páteře (Stloukal – Vyhnanek 1976; Vyhnanek – Stloukal 1971) a stav dentice – intravitální ztráty zubů i jejich opotřebenění (Lovejoy 1985). Výška postavy byla odečtena jednak z tabulek Manouvrierových z roku 1894 (Kuželka 1999), jednak vypočtena podle Breitingera (1937). Stanovení výšky postavy podle „historických“ Manouvrierových tabulek umožňuje případné další srovnání s početnými kostrovými soubory antropologicky hodnocenými v minulosti (viz výše).

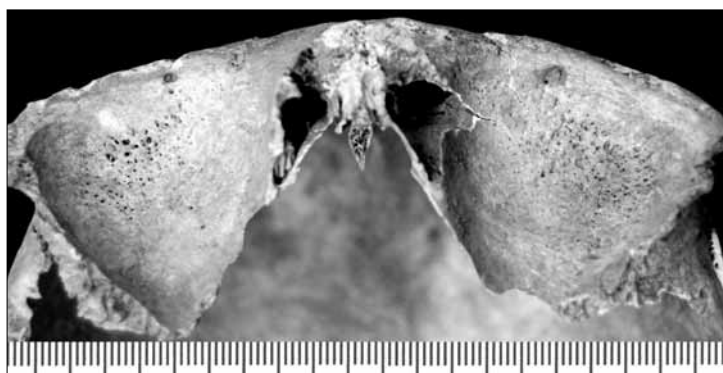
V obou případech se jedná o kostry mužů podobného věku dožití (první snad o něco starší, nad 40 let, druhý 35–50 let) výšky cca 170 a 166 cm. Projevy fyzické zátěže jsou u obou jedinců podobné. Jedinec z hrobu 1 pravděpodobně prodělal nějaké vleklé onemocnění, snad i provázené chudokrevností vzhledem k přítomnosti cribra orbitalia na stropech očních (např. Aufderheide – Rodríguez-Martín 1998; Vyhnanek 1999). U jedince z hrobu 2 byly naopak nalezeny pouhazové změny, které lze ale vysvětlit spíše jako náhodné úrazy než úmyslná nebo bojová zranění, i když zlomeniny IV. a V. kosti záprstní vpravo mohly být následkem úderu pěstí (Hoffa 1896).



Obr. 4. Kouřim, okr. Kolín. Hroby z parcely č. p. 491, A – hrob 1; B – hrob 2



Obr. 5. Kouřim, okr. Kolín. Schematický náčrt zachovalosti kostry z hrobu 1



Obr. 6. Kouřim, okr. Kolín. Cribra orbitalia na stropu oční lebky jedince z hrobu 1 (foto J. Likovský)

Pohlaví: Na lebce je patrné ubíhající čelo, bradavkovitý výběžek velký, úhel dolní čelisti evertovaný, brada vystupující – tyto znaky převažují u pohlaví mužského. Postkraniální skelet spíše robustní stavby. Pánev má úzký, asymetrický sedací zářez, arc compositus vytváří jednoduchý oblouk – odpovídá znakům mužského pohlaví.

Věk: Na lebce je synostozovaný šípový šev, věncitý a lambdový srůstající, na vnitřní straně rovněž synostozované. Otření zubů je střední. Boltcová plocha kyčelní kosti má vyhlazené transversální uspořádání, jemnou porositu, vrchol není modifikován – to by odpovídalo věku nad 30 let. S přihlédnutím k patologii chrupu a degenerativním změnám pravděpodobně 35–50 let (adultus II–maturus I).

Hrob 1

Poloha kostry: Kostra ležela v natažené poloze na zádech přibližně v ose Z–V, hlava mírně pootočená doprava, poloha klíční kosti, kostí pánve a stehenních kostí by svědčila pro uložení v dutém prostoru, odchylky proti anatomické poloze nejsou patrné.

Zachovalost a kompletnost kostry: obr. 5.

Pohlaví: Na lebce patrné kolmé čelo, horní okraj očních je spíše ostrý, bradavkovitý výběžek malý, úhel dolní čelisti evertovaný, brada malá. Postkraniální skelet je spíše robustní stavby. Pánev má oboustranně úzký, asymetrický sedací zářez, arc compositus vytváří jednoduchý oblouk, sulcus praeauricularis není vytvořen – morfologické znaky na pánvi odpovídají mužskému pohlaví, výpočet DSP potvrzuje mužské pohlaví s pravděpodobností 99,74 %.

Věk dožití: Lebeční švy jsou synostozované až obliterované. Otření dochovaných zubů je velké. Boltcová plocha kyčelní kosti má vyhlazené transversální uspořádání, jemnou porositu, vrchol není modifikován, což odpovídá změnám nad 30 let věku. S přihlédnutím k patologii chrupu a degenerativním změnám pravděpodobně nad 40 let (maturus).

Výška postavy: Na základě délky stehenní kosti vychází podle Manouvrierových tabulek pro muže přibližně 169 cm, na základě Breitingerovy rovnice přibližně 170 cm.

Projevy životních podmínek: U chrupu je nahoře i přes poškození patrné, že všechny stoličky byly ztraceny intravitálně, dole s výjimkou dochované M3 vpravo rovněž, oboustranně též intravitální ztráta druhých zubů třenových (P2). Stehenní kosti jsou platymerní (IP = 81,8 vpravo, 77,1 vlevo), levá kost holenní platykémerní (IC = 62,9); entezopatie jsou u dlouhých kostí končetin (linea aspera kosti stehenní a linea solei holenní kosti) střední až větší.

Patologie: Na stropu obou očních přítomna cribra orbitalia (obr. 6) jako projev vleklého onemocnění, přítomen je nejspíše vrožený srůst dvou obratlů horního úseku hrudní páteře. Degenerativní změny na trnu druhého obratle, artrotické změny dochovaných meziobratlových kloubních plošek spíše výjimečné. Artrotické změny na okrajích proximálních kloubních ploch pravé kosti loketní a na kloubní ploše lopatky.

Hrob 2

Poloha kostry: Kostra ležela v natažené poloze na zádech přibližně v ose Z–V, odchylky proti anatomické poloze nejsou patrné.

Zachovalost a kompletnost kostry: obr. 7.

Výška postav: Na základě délky stehenní kosti vychází podle Manouvrierových tabulek pro muže přibližně 165 cm, výpočtem podle Breitingerovy rovnice 166.5 cm.

Projevy životních podmínek: Z chrupu byl intravitálně ztracen horní druhý zub třenový (P2) vpravo a dolní první stolička (M1) vlevo, u horní třetí stoličky (M3) vpravo je přítomen rozsáhlý kaz, drobný korunkový kaz i na dolní M3 vpravo, z dolní M1 vpravo jsou dochovány pouze kořeny. Stehenní kost je platymerní (IP = 81,8), kost holenní platykémní (IC = 60,0); entezopatie v oblasti úponů dlouhých kostí končetin (linea aspera kosti stehenní a linea solei holenní kosti) jsou střední.

Patologie: Na okrajích dochovaných obratlových těl a trnu druhého krčního obratle (C2) jsou osteofyty max. 2. stupně, naznačené jsou artrotické změny na okrajích proximálních kloubních ploch pravé kosti loketní. Přítomna je zhojená zlomenina IV. a V. kosti zápěstí vpravo (obr. 8) a pravděpodobně i akromiálního konce klíční kosti (obr. 9), který je však poškozen, rovněž na jednom poškozeném zlomku žebra je nejspíše přítomen svalek jako následek hojení zlomeniny.

VRCHOLNÝ STŘEDOVĚK

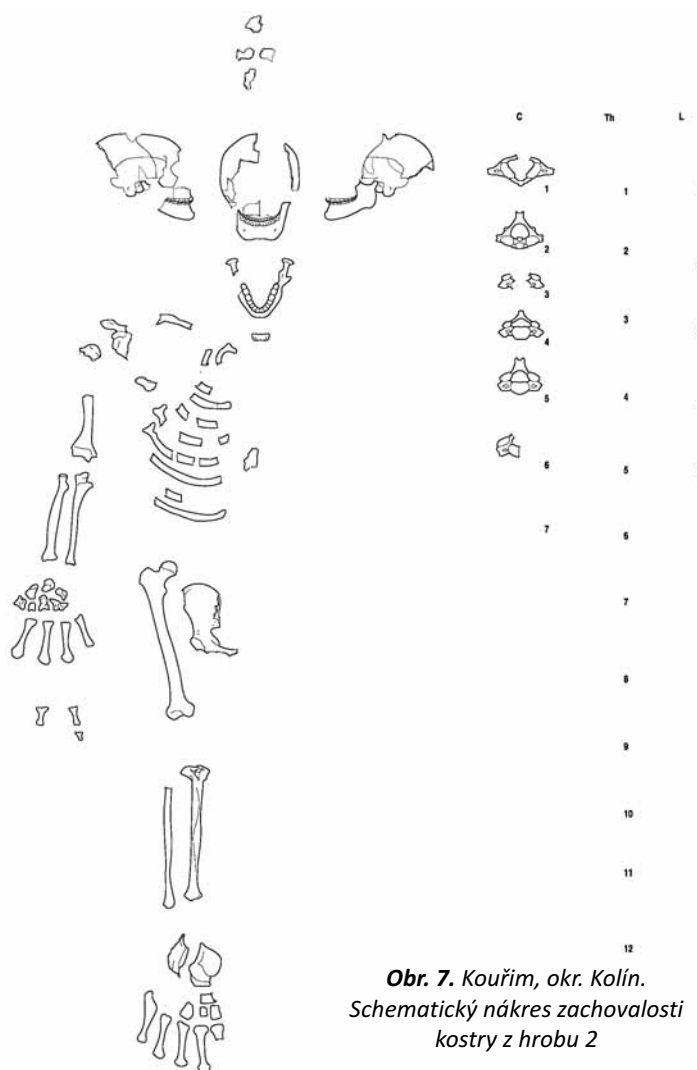
Vzhledem k tomu, že výkop v ulici Komenského zasahoval do historického jádra města, bylo již předem tušeno zasažení středověkých souvrství, konkrétně pak průběhu opevnění v místech tzv. Malotické brány, kterou liniový výkop pro kanalizaci protínal. Tato brána byla současná s dochovanou bránou Pražskou, kterou lze s největší pravděpodobností datovat do druhé třetiny 13. století (Razím 1986). Zachyceno bylo destruované zdivo, tvořené opukovými a pískovcovými kameny kladenými na maltu, v základě široké cca 1 metr (obr. 10).¹ V prostoru před branou byl narušen minimálně 9 metrů dlouhý výkop, z jehož záspy (vrstva 02) pochází zlomek světlé, červeně malované keramiky. Celý výkop na třech místech porušovaly destrukce opukovo-pískovcových, na jíl kladených zdí, nejspíše pozůstatky po složitějším systému předbraní (obr. 11).

Objekt 3

Zachycen v hloubce zhruba 40 cm od úrovně současného terénu. Obj. č. 3 byl narušen mladším vkopem (vrstva 104).

Popis vrstev: 01 – středně hnědookrová jílovitá hlína s množstvím kamínků (5 %), nahodile uhlíky a skvrnky okrového písku; 02 – středně/tmavě hnědošedá písčito-jílovitá hlína, drobné kamínky (5 %), nahodile uhlíky, skvrnky okrového jílu; 104 – okrovohnědý jíl s kameny (15 %) a fragmenty cihel. Zdi č. 901–903 – na jíl kladená opuka.

¹ Za dohled a dokumentaci tohoto úseku v době nepřítomnosti autorky výzkumu náleží dík Mgr. B. Marešové a Mgr. J. Kypťovi z NPU.



Obr. 7. Kouřim, okr. Kolín. Schematický náčrt zachovalosti kostry z hrobu 2



Obr. 8. Kouřim, okr. Kolín. Zhojené zlomeniny IV. a V. kosti zápěstí vpravo (foto J. Likovský)



Obr. 9. Kouřim, okr. Kolín. Pravděpodobný stav po zlomenině akromiálního konce klíční kosti vpravo (foto J. Likovský)



Obr. 10. Kouřim, okr. Kolín. Středověké zdivo
(foto B. Marešová)

Středověké archeologické situace v Komenského ulici zahrnuje objekt č. 4, nejspíše výrobního charakteru (*obr. 12*), s četnými propálenými vrstvami, bohatými na uhlíky a strusku. Získaný keramický materiál i lokalizace objektu naznačují jeho starší dataci než zmíněná Malotická brána.

Objekt 4

Zachycen zhruba 50 cm od úrovně současného povrchu. Opět se dá konstatovat porušení vrchní části objektu novověkými vyrovnávacími vrstvami.

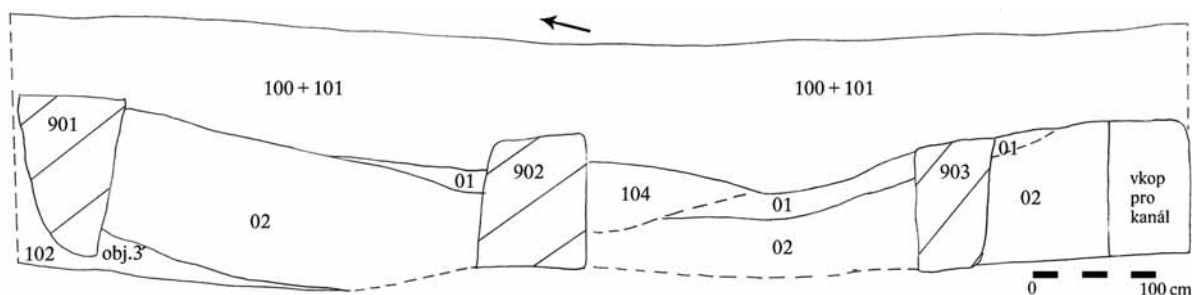
Popis vrstev: 01 – hnědošedá prachovo-jílovitá hlína, ulehlá, kameny (3 %); 02 – středně hnědo-šedá písčito-jílovitá hlína s pásy a skvrnami okrového jílu (8 %) a pásy propálené černé vrstvy (45 %), drobné kamínky (1 %), nahodile uhlíky, mazanice, keramika a kosti.

Rozměry objektu: maximální zachycené zahlobnutí 40 cm, délka 160 cm.

Sledovaná trasa kanalizace probíhala i v místech tzv. Olešské brány, nicméně sklepy okolních domů a mladší výrazné snížení terénu v důsledku stavby silnice původní situace zcela zničily. Výkop vedoucí Mírovým náměstím procházel v bezprostřední blízkosti kostela sv. Štěpána. Zde bylo v hloubce cca 1,25 m pod úrovní současného terénu zachyceno mocné souvrství lidských kostí. V důsledku stavby silnice a celkové úpravy výšky terénu přilehlého ke kostelu, sem byly dle místních naházeny kosti z vykopané části v 16. století zaniklého hřbitova při kostele sv. Štěpána.

ZÁVĚR

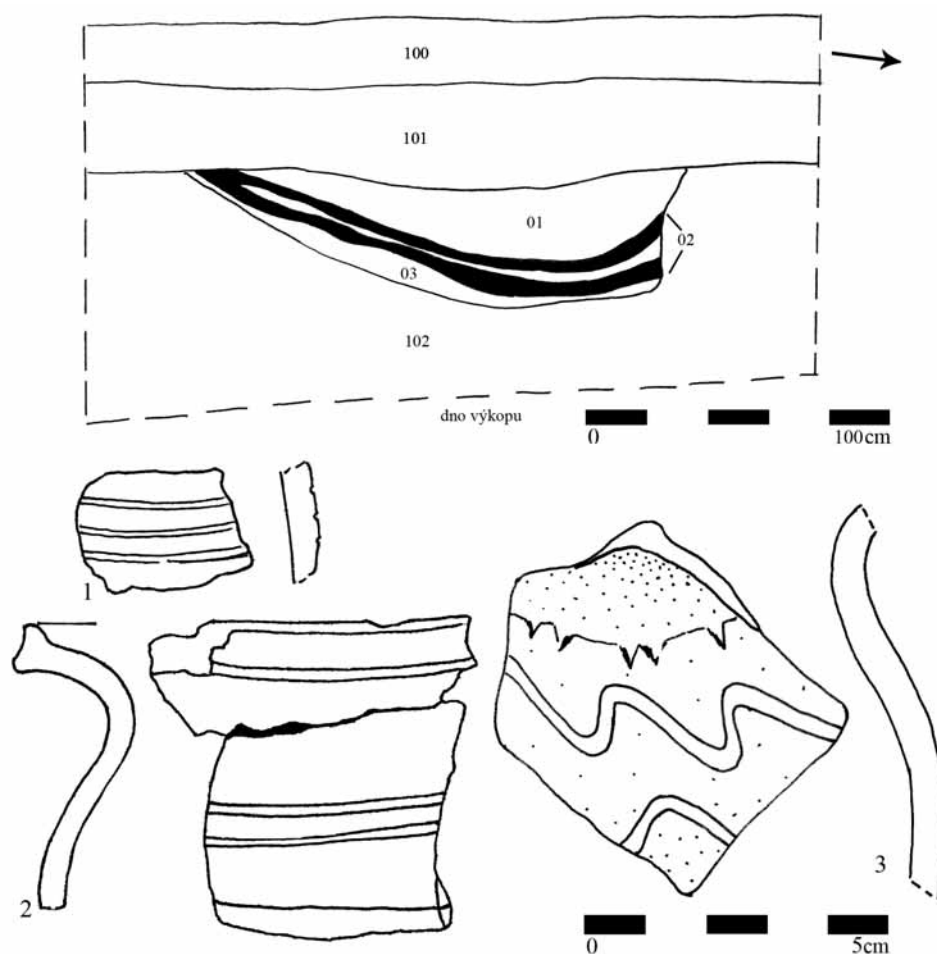
Dohled nad liniovými výkopy protínajícími město Kouřim přinesl řadu poznatků, nejen co se týče výše nastíněných archeologicky zajímavých situací. Díky značné délce výkopů bylo vysledováno např. výrazné narušení terénu novodobými úpravami, které bylo bohužel markantní i na ploše historického centra, především na samotném Mírovém náměstí i přilehlé ulici Československé armády. Očekávané narušení středověkých archeologických situací v centru města tak nedošlo zcela svého naplnění.



Obr. 11. Kouřim, okr. Kolín. Objekt 3

LITERATURA A PRAMENY

- Aufderheide, A. C. – Rodríguez-Martin, C. 1998: The Cambridge encyclopedia of human paleopathology. Cambridge.
- Blajerová, M. 1977: Středo- až novověké kostrové pozůstatky ze hřbitova u Sv. Jiří na Kouřimi. Antropologický posudek. Archiv nálezových zpráv Archeologického ústavu AV ČR, Praha, v. v. i.
- Blajerová, M. 1980: Příspěvky k poznání populací časného středověku až novověku v Čechách. Středo- až novověké kostrové pozůstatky ze hřbitova sv. Jiří na Kouřimi. Crania Bohemica 6, 45–113.
- Blajerová, M. 1981: Kostrové pozůstatky ze hřbitova u sv. Vojtěcha na Kouřimi. Antropologický posudek. Archiv nálezových zpráv Archeologického ústavu AV ČR, Praha, v. v. i.



Obr. 12. Kouřim, okr. Kolín. Objekt 4

- Breitinger E. 1937: Zur Berechnung der Körperhöhe aus den langen Gliedmassenknochen, *Anthropol. Anz.* 14, 249–274. (cit. dle Kuželka 1999)
- Brůžek, J. 2002: A method for visual determination of sex, use the human hip bone, *American Journal of Physical Anthropology* 117, 157–168.
- Brzobohatá, H. – Mazač, Z. – Tvrdlík, R. 1999: Středověké pohřebiště v Kouřimi, okr. Kolín, *Archeologie ve středních Čechách* 3, 547–556.
- Dobíšiková, M. 1999: Určování věku. In: Stloukal, M. et al., *Antropologie. Příručka pro studium kostry*. Praha, 235–339.
- Dvořák, F. 1936: *Pravěk Kolínska. Soupis archeologických památek Kolínska a Kouřimska*. Kolín.
- Hoffa, A. 1896: *Fracturen und Luxationen für Ärzte und Studierende*. Würzburg.
- Chochol, J. – Blajerová, M. – Palečková, H. 1958a: Kostrové pozůstatky slovanského obyvatelstva na Staré Kouřimi. První část – knížecí pohřebiště „U Libuše“. *Antropologický posudek. Archiv nálezových zpráv Archeologického ústavu AV ČR, Praha, v. v. i.*
- Chochol, J. – Blajerová, M. – Palečková, H. 1958b: Předběžný antropologický posudek o kostrových pozůstatcích ze Staré Kouřimi. *Antropologický posudek. Archiv nálezových zpráv Archeologického ústavu AV ČR, Praha, v. v. i.*
- Chochol, J. – Blajerová, M. – Palečková, H. 1958c: Dodatek k předběžnému posudku o kostrových pozůstatcích ze Staré Kouřimi. *Antropologický posudek č. 185. Archiv nálezových zpráv Archeologického ústavu AV ČR, Praha, v. v. i.*
- Chochol, J. 1953a: Slované kostry za Staré Kouřimě, *Památky archeologické* 44, 363–367.
- Chochol, J. 1953b: Stará Kouřim – slovanské kostry č. 1, 2 a 3 z 10. stol. n. l. *Antropologický posudek. Archiv nálezových zpráv Archeologického ústavu AV ČR, Praha, v. v. i.*
- Chochol, J. 1954: Neolitické kostry ze Staré Kouřimě. *Antropologický posudek. Archiv nálezových zpráv Archeologického ústavu AV ČR, Praha, v. v. i.*
- Chochol, J. 1955: Zpráva o ojedinělých zlomcích lidských kostí z výzkumu St. Kouřimi. *Antropologický posudek. Archiv nálezových zpráv Archeologického ústavu AV ČR, Praha, v. v. i.*

- Chochol, J. 1966: Antropologický příspěvek o obyvatelích Staré Kouřimě. In: Šolle, M., Stará Kouřim a projevy velkomoravské hmotné kultury v Čechách. Praha, 281–288.
- Chochol, J. 1967: Die Sozialunterschiede im Spiegel der Anthropologie der altslawischen Gruppe von Alt-Kouřim. Acta Anthropologického kongresu, Brno 1965. Brno, 144–147.
- Kuželka, V. 1999: Osteometrie. In: Stloukal, M. et al., Anthropologie. Příručka pro studium kostry. Praha, 40–111.
- Lovejoy, C. O. – Meindl, R. S. – Przybek, T. R. 1985: Chronological metamorphosis of the auricular surface of illium: A new method for the determination of adult skeletal age at death, American Journal of Physical Anthropology 68 (1), 15–28.
- Lovejoy, C. O. 1985: Dental wear in the Libben populations: Its pattern and role in the determination of adult skeletal age at death, American Journal of Physical Anthropology 68 (1), 47–56.
- Murail, P. – Bruzek, J. – Houët, F. – Cunha, E. 2005: DSP: a tool for probabilistic sex diagnosis using worldwide variability in hip bone measurements, Bulletins et Mémoires de la Société d'Anthropologie de Paris 17 (3–4), 167–176.
- Razím, Vl. 1986: K přemyslovskému opevnění města Kouřimi, Archaeologia historica 11, 255–266.
- Schmitt, A. 2005: Une nouvelle méthode pour estimer l'âge au décès des adultes à partir de la surface sacro-pelvienne iliaque, Bulletins et Mémoires de la Société d'Anthropologie de Paris, n.s., t. 17, 1–2, 1–13.
- Stloukal, M. – Dobisíková, M. – Kuželka, V. – Stránská, P. – Velemínský, P. – Vyhnánek, L. – Zvára, K. 1999: Anthropologie. Příručka pro studium kostry. Praha.
- Stloukal, M. – Vyhnánek, L. 1976: Slované z velkomoravských Mikulčic. Praha.
- Šolle, M. 1950: Kouřim, okres Kolín. Nálezová zpráva. Archiv nálezových zpráv Archeologického ústavu AV ČR, Praha, v. v. i.
- Šolle, M. 1966: Stará Kouřim a projevy velkomoravské hmotné kultury v Čechách. Praha.
- Šolle, M. 1975: Kouřim, okr. Kolín, Výzkumy v Čechách 1972, 79.
- Vyhnánek L. – Stloukal, M. 1971: Arthrosa, spondylosa a jejich význam pro určování věku. In: Vlček, E. (ed.) Symposium o určování stáří a pohlaví jedince na základě studia kostry. Praha, 150–159.
- Vyhnánek, L. 1999: Nárýs kosterní paleopatologie se zaměřením na radiodiagnostiku. In: Stloukal, M. et al., Anthropologie. Příručka pro studium kostry. Praha, 386–432.

ARCHAEOLOGICAL MINUTIAE FROM KOUŘIM

The presented finds and documented archaeological situations are results of supervision over linear trenches cutting through the town of Kouřim in the time period from January 2007 to November 2008. The excavations, with a total length exceeding 2.5km and reaching 40-150cm deep, were mainly situated in the outskirts of the town. A feature and a settlement layer from the Hallstatt period, masonry in the area of the former Malotice gate, and an early medieval feature in the southern part of the town were disturbed. In the NE part of the town, there were unearthed two inhumation graves without grave goods belonging to a Late Hillfort period cemetery, which had been unearthed in their immediate proximity in the past.

Fig. 1. Kouřim, Kolín District. Route of linear trenches (dashed), with archaeologically positive situations marked

Fig. 2. Kouřim, Kolín District. Feature No. 1

Fig. 3. Kouřim, Kolín District. A – pottery from Feature 1; B – pottery from the settlement layer

Fig. 4. Kouřim, Kolín District. Graves from Land Parcel No. 491, A – Grave 1; B – Grave 2

Fig. 5. Kouřim, Kolín District. Schematic sketch of the state of preservation of the skeleton from Grave 1

Fig. 6. Kouřim, Kolín District. Cribra orbitalia in the orbital roof of the skull of the individual from Grave 1

Fig. 7. Kouřim, Kolín District. Schematic sketch of the state of preservation of the skeleton from Grave 2

Fig. 8. Kouřim, Kolín District. Healed fractures of the fourth and fifth metacarpal bones on the right side

Fig. 9. Kouřim, Kolín District. Probable state after fracture of the acromial end of the clavicle on the right side

Fig. 10. Kouřim, Kolín District. Medieval masonry

Fig. 11. Kouřim, Kolín District. Feature 3

Fig. 12. Kouřim, Kolín District. Feature 4