

## ÚNĚTICKÁ VESLOVITÁ JEHLICE Z HRADSKA NA MĚLNICKU

Václav Moucha – Jiří Waldhauser

### HISTORIE NÁLEZU A POPIS PŘEDMĚTU

V roce 1985 našel mladoboleslavský amatérský archeolog Miloš Vlk na hradišti Hradsko u Kaniny (k. ú. Sedlec, okr. Mělník, *obr. 1:1*) bronzovou jehlici, kterou pak postoupil do soukromé archeologické sbírky Vratislava Rudolfa z Mladé Boleslavi (jemu také děkujeme za souhlas k uveřejnění tohoto nálezu). Druhý z autorů tohoto příspěvku věrohodnost nálezu jehlice ověřil (autorova nál. zpráva čj. 292/07 v Muzeu Mladoboleslavska).

#### Popis předmětu

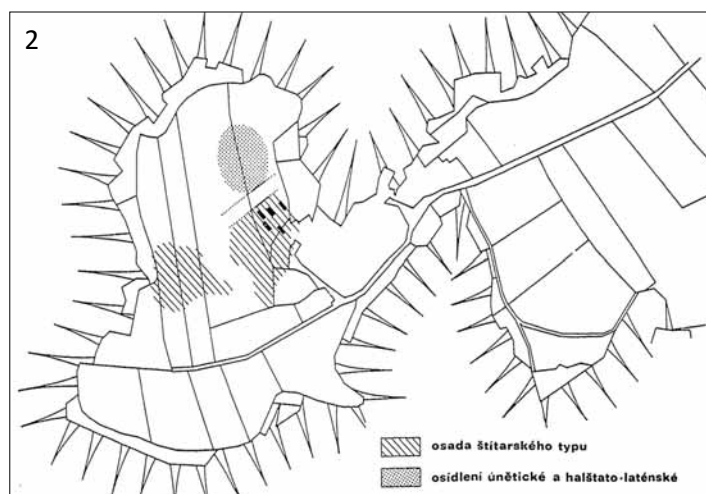
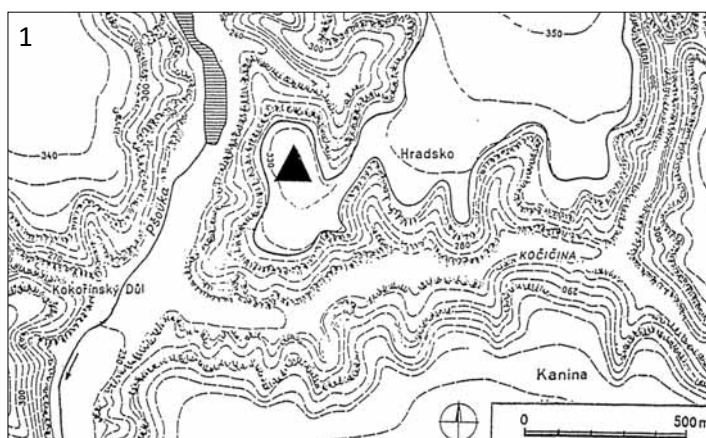
Veslovitá jehlice (*obr. 2:1*) o délce 266 mm s roztepanou plochou hlavicí (100 × 140 mm) je zakončena stočenou trubičkou 100 mm dlouhou (průměr 5 mm). Jehla (délka 126 mm) má zpočátku oválný průřez, který se směrem ke špičce mění v kruhový. Na podélné ose hlavicí je na čelní straně v její spodní části patrné žebrované zesílení (délka 55 mm). Jde nejspíše o pozůstatek tyčinky, ze které byla hlavicí jehlice vytepána. Na podélné ose se síla plechu pohybuje kolem 2 mm, směrem k okrajům se jeho síla zmenšuje. Čelní stranu hlavicí pokrývá rytá výzdoba, spodní, nezdobená strana je plochá.

Obvod hlavicí lemují dvojité linie se šikmým šrafováním (na levé straně je výzdoba odlámaná). Trubičkovité zakončení zdobí kolmé rýžky uspořádané patrně do skupinek, jejichž počet nelze, vzhledem k opotřebení, určit. Na čelní straně hlavicí je šest výzdobných vodorovných pásů sestávajících z kolmých rýžek lemovaných rýhami (pouze pás při horním okraji je rýhován šikmo). Ke spodním okrajům těchto pásů jsou připojeny šikmo šrafované trojúhelníky. Výzdoba je rytmicky rozčleněna tak, že se střídají samostatné výzdobné pásy s dvojicemi stejných pásů.

Předmět pokrývá zelená ušlechtilá patina; místy je výzdoba, zvláště na trubičkovité stočeném konci, setřena.

#### Složení kovu

Analýzu kovu provedl J. Frána, který zjistil toto složení: Sn 3,0 %, As 0,8 %, Sb 2,2 %, Ag 5,9 %, Ni 0,25 %, Cu zbývající část. Fe bylo zjištěno v desetinách procenta, což může být povrchová kontaminace v korozní vrstvě. J. Frána dochází k závěru, že „složení kovu odpovídá staré době bronzové vysokými obsahy příměsí. Trochu nezvyklá však je tak vysoká přítomnost stříbra a proti okruhu kruhovitých hřiven i přítomnost niklu. Několik extrémních hodnot stříbra jsme našli v depotu žeber z Přídolí / odkaz na nový nálezy žeber z jižních Čech: Frána – Chvojka – Fikrle 2009/. Dal bych to možná někam mezi horizont kruhovitých a žebrovitých hřiven.



**Obr. 1.** 1 – Hradsko, k. ú. Sedlec, okr. Mělník. Místo nálezu označeno trojúhelníkem; 2 – osídlení zkoumaného areálu v době bronzové a halštatské (podle Šolle 1977, obr. 8)

Z tak ojedinělého nálezu a analýzy je těžké usuzovat na obecnější závěry“ (sdělení J. Frány, kterému za provedení analýzy děkujeme, z 11. 3. 2008).

## POZNÁMKA K VESLOVITÝM (LOPATKOVITÝM) JEHLICÍM (SOUČASNÝ STAV BĚDÁNÍ)

Název jehlice vyplývá z jejího tvaru: vytepaná hlavice má přibližně trojúhelníkový tvar a připomíná veslo (Rudernadel, Ruderkopfnadel, Ruderblattadel) nebo lopatku (Schaufelnadel, Schaufelkopfnadel). Veslovité (lopatkovité) jehlice obvykle dosahují větších rozměrů. Na pohřebišti v Singen, severozápadně od Kostnice, v sedmi hrobech, pokud se dalo určit tak ženských, bylo po jedné veslovité jehlici. Nejkratší byla dlouhá 12 cm, délka zbývajících kolísala mezi 18,5 cm a 30 cm. Šířka hlavice se stočenou trubičkou na konci se pohybovala od 2,5 cm do 6 cm (Krause 1988, 63).

Hlavice jehlic jsou na čelní straně zdobené rytým ornamentem sestávajícím z výzdobných prvků: šikmo šrafované trojúhelníky, do sebe zapadající šrafované (nebo nešrafované) klíny, skupiny rýh, mřížkování (Kreuzschraffierung), motiv „jedlové větévky“ (Tannenzweigmuster) či „rybí kosti“ (Fischgrätenmuster). Tyto výzdobné prvky se v různém uspořádání objevují nejenom na veslovitých jehlicích, ale i na jehlicích s terčovitou hlavici (Scheibenkopfnadeln) a dalších výrobcích (např. na dýkách).

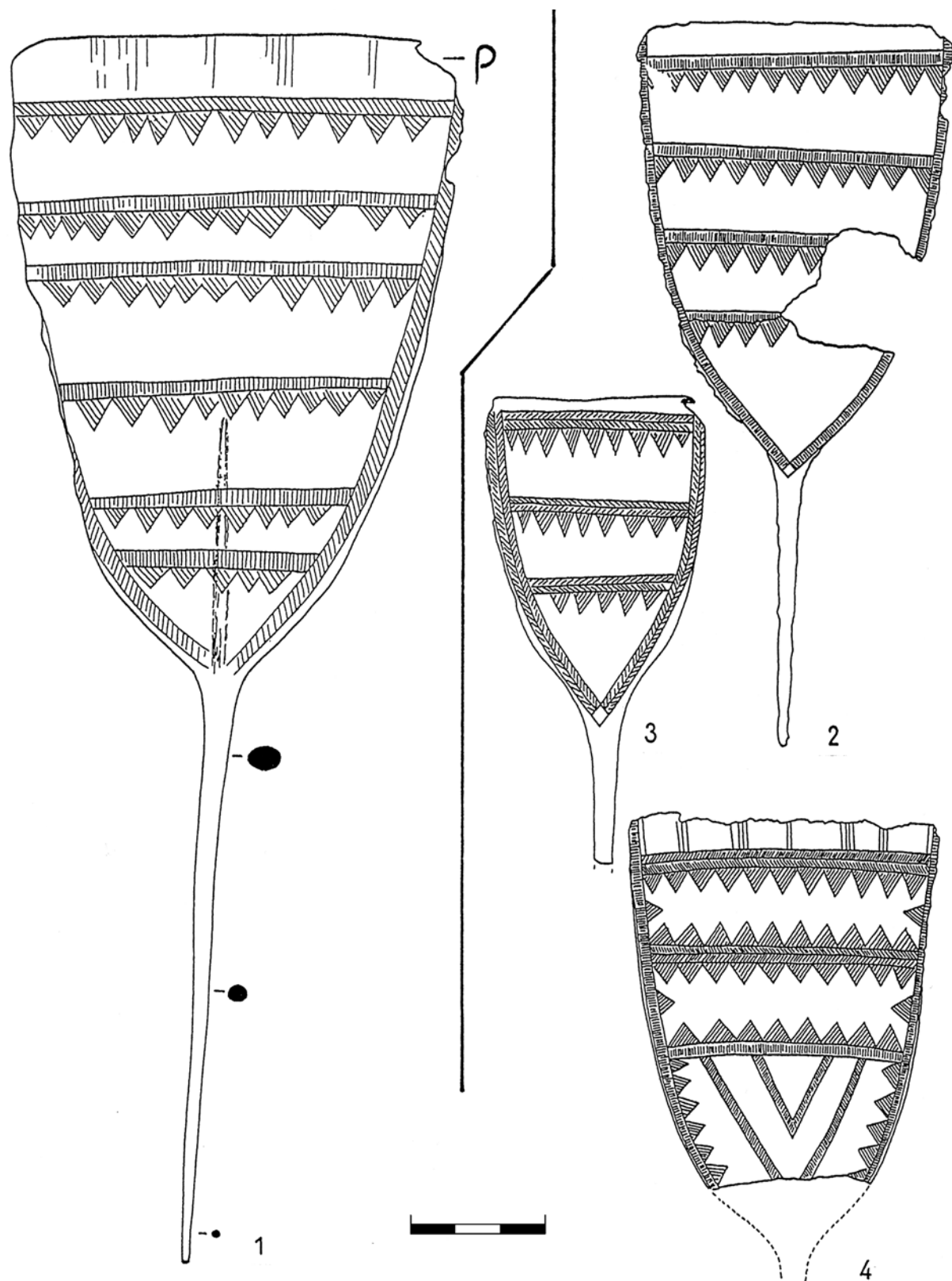
Otázkou jehlic s roztepanou hlavici, a to nejenom po formální stránce, ale i pokud se týká složení kovu, z kterého byly vyrobeny, se zabývali S. Junghans, E. Sangmeister a M. Schröder (1960, 178–180). V uspořádání výzdoby rozlišují výzdobu horizontálních linií, která se objevuje na jehlicích zhotovených z mědi skupiny A a výzdobu obloukovitých linií, která je aplikována na jehlicích vyrobených z mědi typu A, B1 a B2.

Uspořádání výzdobných prvků na jehlicích s roztepanou hlavici (veslovitých a terčovitých) bylo několikrát podrobně analyzováno se záměrem zjistit případné vzájemné vztahy, nebo zodpovědět otázku, zda nevytvářejí určitá seskupení. O. Rochna (1965, 317–319) jehlice rozdělil do sedmi základních skupin soustředěných v pěti geografických oblastech. W. Kubach (1977, 62, Taf. 86, Karte B) podle rozčlenění výzdoby zjišťuje dvě oblasti výskytu: jehlice s jednou výzdobnou zónou s klíny do sebe zapadajícími (Linienbanddreieck) představují jihozápadoněmeckou a jihovýchodobavorskou formu, jehlice se dvěma výzdobnými zónami s klíny do sebe zapadajícími nebo bez nich se převážně objevují v jižním Bavorsku a jehlice se třemi výzdobnými zónami jsou rozšířeny od Švýcarska do Čech a do Dolního Rakouska. W. Ruckdeschel (1978, 103–111, Abb. 5) zařazuje zdobené terčovité jehlice (verzierte Scheibenkopfnadeln) bez rozlišení, zda jde o jehlice veslovité, terčovité nebo s oválnou hlavici, do skupiny jehlic s „plechovou hlavici“ (Nadeln mit Blechkopf). Ty pak dělí do šesti typů pojmenovaných buď podle naleziště (Form München, Form Heroldingen, Mischform München/Heroldingen, Form Schambach, Mittelrheinische Form), nebo podle výzdoby (Nadel mit Buckelverzierung, Nadel mit Winkelbandverzierung, verzierte Scheibenkopfnadel unbestimmter Form). Do skupiny jehlic s „plechovou hlavici“ zařazuje také nezdobené terčovité jehlice (unverzierte Scheibenkopfnadeln), které rozděluje do sedmi skupin podle tvaru hlavice a spojuje je rovněž se jménem naleziště (např. kleine Ruderkopfnadel Form Kirchheim). R. Krause (1988, 67–70) při rozboru těchto jehlic, s přihlédnutím k tvaru hlavice (6 typů), zjišťuje u jihoněmecko-dunajských zdobených jehlic (süddeutsch-donauländische Nadeln) východní a západní skupinu, pro kterou je typické např. mřížkování (Kreuzschraffur).

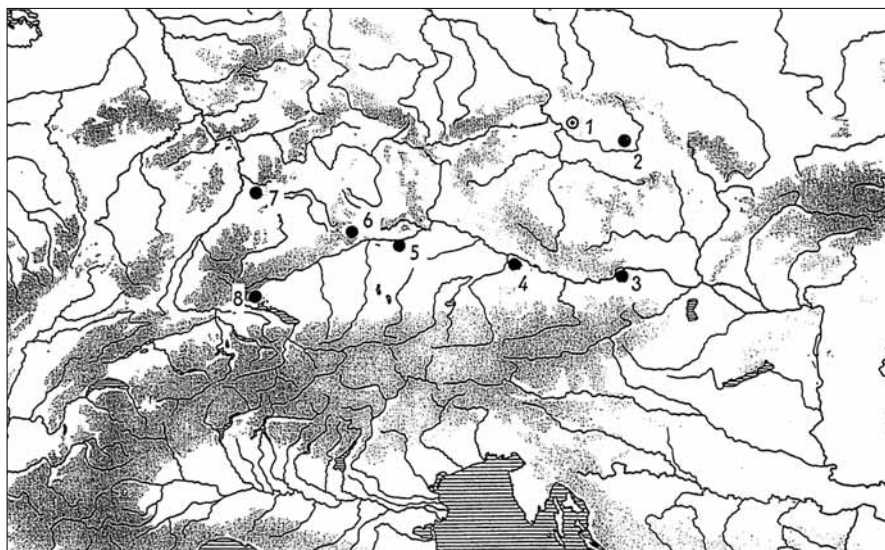
Jehlice s roztepanou hlavici všech typů jsou příznačné pro regionální starobronzové skupiny v horním a středním Podunají (od západu k východu po toku Dunaje: Singener Gruppe, Riesgruppe, Lechgruppe, Donaugruppe, Straubinger Gruppe, Typus Unterwölbling, Aunjetitzer Kultur, Wieselburger Kultur: Ruckdeschel 1978, 271–293; Krenn-Leeb 2006, 5). V podstatě jde o oblast, kterou E. Vogt (1948, 68) označil jako „Blechkreis“, na rozdíl od severně rozšířené únětické kultury, která produkovala hlavně odlévané bronzové předměty (obr. 3).

Veslovité jehlice se dostávají na sever až do středních (Hradsko) a východních Čech (Starý Bydžov). Nález z Března u Loun (dvojhrob VI–VII) v severozápadních Čechách je nezdobený (Pleinerová 1966, obr. 10:3), a není proto mezi zdobené veslovité jehlice zařazován.

Veslovité jehlice (a též exemplář z Hradska) jsou zhotoveny ze „singenského kovu“ („Singener Metall“ – Krause 1988, 184) či ze „singenské mědi“ („Singener Kupfer“ – Krause 2003, 157–160, 172, 298, Abb. 40, 141), která vykazuje vedle arsenu poměrně vysoké koncentrace antimonu, niklu a zvláště stříbra. Předměty tohoto složení mají velké rozšíření – odhlédneme-li od malých koncentrací v jižní Francii a severní Itálii, pak je to území sahající od Karpatské kotliny až do Švýcarska a dále na sever do Dánska (obr. 4). Podle analýz SAM patří „singenská měď“ hlavně do materiálové skupiny A (Junghans – Sangmeister – Schröder 1960, 83).



**Obr. 2.** 1 – Hradsko, k. ú. Sedlec, okr. Mělník (kresba A. Waldhauserová); 2–4 – Starý Bydžov, okr. Hradec Králové (kresby T. Mazálková)



**Obr. 3.** Rozšíření veslovitých jehlic (upraveno podle mapy Bartelheim 1998, 156, T11.1).  
 1 – Hradsko; 2 – Starý Bydžov;  
 3 – Gemeinlebarn;  
 4 – Gollnsdorf; 5 – Manching;  
 6 – Heroldingen;  
 7 – Wiesloch; 8 – Singen

## DATOVÁNÍ JEHLICE Z HRADSKA

O zařazení veslovité jehlice do únětické kultury nemůže být sporu. Je však otázka, do kterého úseku únětické kultury, která na našem území trvala 600 až 700 let a prodělávala zde svůj vývoj, patřila. Odpověď na tuto otázku je třeba hledat jak v místě nálezů samotného, tak u nálezů veslovitých jehlic s kontextem.

1. Místo nálezů (obr. 1:1) je známé především jako slovanské hradisko, které bylo v minulosti často ztotožňováno s hradem Canburkem, zmiňovaným franskými písemnými prameny v souvislosti s tažením vojsk Karla Velikého do Čech v roce 805 (Čtverák – Lutovský – Slabina – Smejtek 2003, 95–98; tam další lit.). Výzkum M.Šolla (Šolle 1977), provedený na lokalitě v letech 1965–1974, prokázal osídlení paleolitické (Vencel 1977) a řídké stopy po osídlení neolitickém a eneolitickém (Šolle 1977, 338–339). K silnějšímu osídlení Hradska došlo v době bronzové, jednak v období kultury únětické, hlavně však v období kultury knovízské a ve štítarském stupni této kultury (obr. 1:2). Doloženo je také osídlení v pozdním halštatu a nechybí nálezy z doby laténské (Šolle 1977, 340–354).

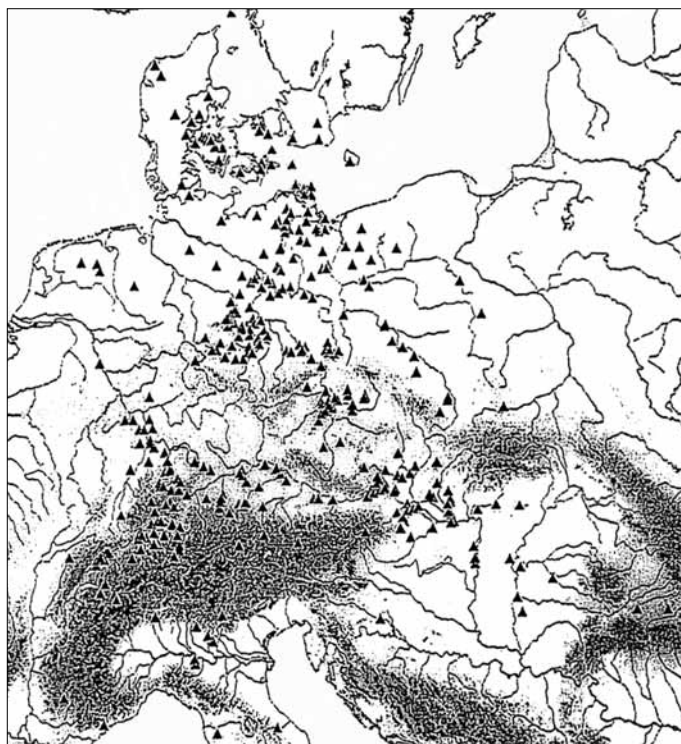
V souvislosti se starobronzovou veslovitou jehlicí nás především zajímá osídlení hradské ostrožny v době únětické kultury. Koncentrace únětického osídlení byla zaznamenána v severní části zkoumané plochy: „jádro (osady) třeba hledati na temeni i na severní straně plošiny“ (Šolle 1977, 339, obr. 8). Z plánu vyplývá, že na stejném místě bylo „osídlení únětické a halštato-laténské“ (obr. 1:2); je tedy zřejmé, že únětické nálezy nemusí vždy pocházet z neporušených terénních situací. Ve výběru publikované únětické nálezy patří jednoznačně do mladšího období této kultury (Šolle 1977, 339, obr. 9), což je třeba při datování veslovité jehlice vzít v úvahu.

2. Ze souborů, které typ jehlice s veslovitou hlavicí obsahují, je třeba uvést depot ze Starého Bydžova (okr. Hradec Králové) se třemi exempláři (obr. 2:2–4). Při jeho zpracování jeden z autorů tohoto příspěvku (Moucha 1974, 266–268) dospěl k závěru, že soubor osobních šperků (doprovázený jednou sekerkou) je složen z předmětů různé provenience: veslovité jehlice, pár zdobených terčovitých záušnic, zdobený jazykovitě vykrojený plech, faléra, drátěný šperk a sekerka typu Salez pocházejí z horního Podunají, dokonce snad z jedné dílny (obr. 5:A). Z téže oblasti, avšak z jiné dílny, je ve starobydžovském depotu zastoupeno dalších pět záušnic (obr. 5:B). Neobratně provedená napodobenina terčovité záušnice (obr. 5:C), vyrobená k doplnění sudého počtu záušnic nošených párově, je nejspíše místní produkt s vysokým obsahem Sn (10 %). Původ tyčinkovitého náramku je třeba hledat v některém produkčním centru severně od Čech (obr. 5:D). Podle tyčinkovitého náramku a podle napodobeniny záušnice s vysokým obsahem Sn byl starobydžovský depot do země uložen v mladším období kultury únětické. Již dříve naznačený výklad, že „soubor (míněny jsou předměty podunajské provenience) přišel na území únětické kultury jako ‚staré zboží‘ v klasické fázi, tedy v době, kdy k nám začíná docházet ve větším množství měděná surovina z dnešního Poalpi“ (Moucha 1974, 267), lze ještě dnes považovat za jednu z možností.

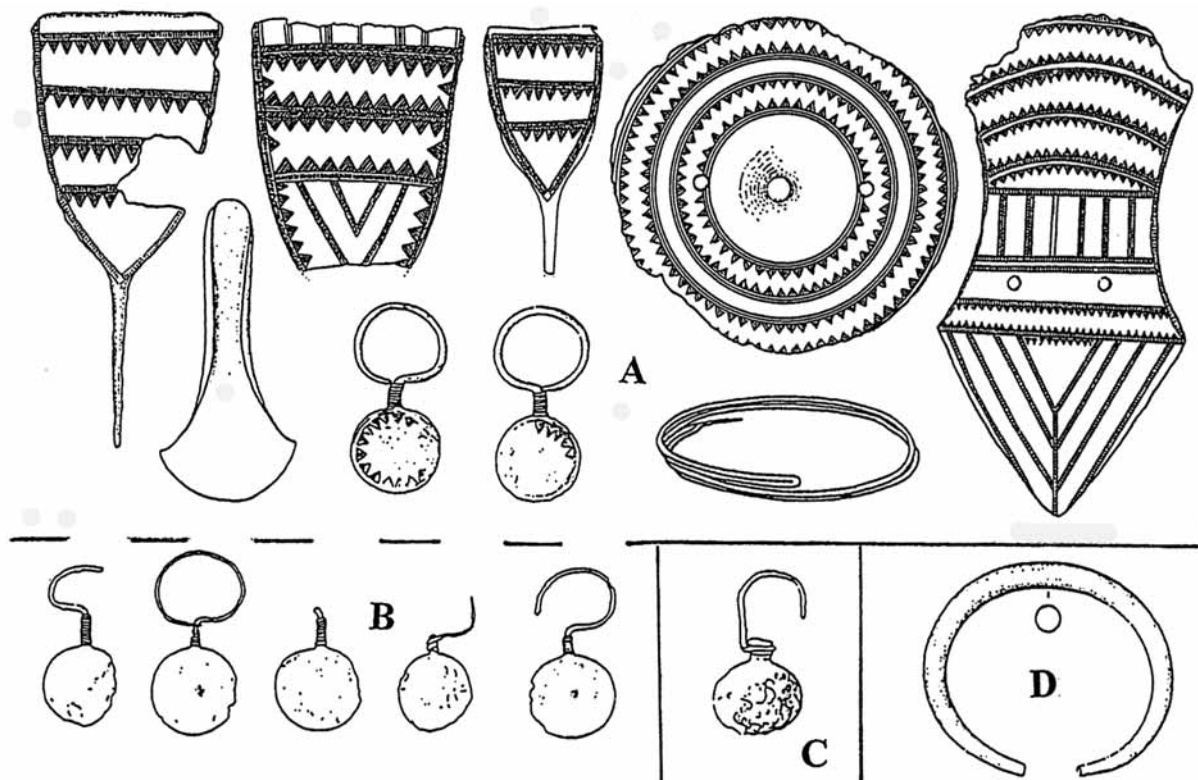
Synchronizovat starobronzové kulturní skupiny v horním Podunají s únětickou kulturou v Čechách dosud působí určité potíže, neboť jde o dvě oblasti s odlišným vývojem způsobeným hlavně rozdílnou

surovinovou základnou (v Poalpi těžba a zpracování měděných rud). To se projevovalo např. ve výbavě hrobů: v horním Podunají jsou hroby bohatě vybaveny kovovými výrobky a málo keramikou, v Čechách je tomu spíše naopak. Zatímco v Čechách známe poměrně dobře keramickou náplň protoúnětického období, nemáme možnost ji s horním Podunajím porovnat. Určité východisko k porovnání obou oblastí skýtá čtyřstupňové Christleinovo dělení jihoněmecké doby bronzové (Christlein 1964), které se však, na rozdíl od nás, neváže na chronologii Reineckovu (Reinecke 1924). W. Kubach (1977, 19, 54) rozlišuje v horním Podunají „ältere Frühbronzezeit“ (pohřebiště Singen a Straubing, podle Reinecka Bz. A1), kam také řadí jehlice s roztepanou hlavicí a „jüngere Frühbronzezeit“ (horizont Langquaid). Naproti tomu W. Ruckdeschel (1978) své třídění starobronzových hrobů z jižního Bavorska na dělení Reineckovo nespojuje a rozšiřuje o podstupně (A 1a, A 1b; A 2a, A 2b, A 2c). Veslovité jehlice mají podle tohoto autora delší trvání a objevují se ve stupních A 1a a A 1b (Ruckdeschel 1978, Beilage 1, 2). Toto třídění v podstatě přejímá a o další nálezy rozšiřuje W. David (1998).

Máme-li nález veslovité jehlice z Hradska časově zařadit, nepochybíme, když ji zařadíme do mladšího (klasického) období únětické kultury, tedy do období Bz. A1 podle Reineckova třídění z roku 1924.



Obr. 4. Rozšíření předmětů ze „singenské mědi“.  
Podle Krause 2003, Abb. 124



Obr. 5. Starý Bydžov (okr. Hradec Králové). Hromadný nález ze starší doby bronzové (drátěný šperk až na jeden exemplář redukován)

## INTERPRETACE NÁLEZU VESLOVITÉ JEHLICE Z HRADSKA

Třebaže jde jen o osamocený nález bez kontextu, jeho význam spočívá v tom, že pochází z významné terénní polohy osídlené v klasickém období únětické kultury. Jde o plošinu na ostrožně spojenou s okolním terénem úzkou šíjí. Okraje plošiny strmě spadají do údolí Pšovky a výškový rozdíl zde činí 100 m (Sklenář 1982, 353). Mladounětické osídlení často osazuje dominantní polohy v krajině jako jsou např. Praha-„Šárka“, Praha-Vinoř „V obůrkách“, Praha-Troja „Nad Podhořím“, Praha-Dubeč návrší „Rohožník“, Slaný-„Slánská hora“, Hrdlořezy-„Předliška“, Klučov, Vrcovice: Hásek 1975; Waldhauser 2001; Čtverák – Lutovský – Slabina – Smejtek 2003; Smejtek 2005; Jiráň a kol. 2008) a další. Tyto polohy ve starší době bronzové zaujímaly zvláštní postavení, jak o tom svědčí v některých případech zbytky opevnění, stopy po zpracování kovu nebo hromadné nálezy bronzových předmětů, především souprav šperků a ozdob (Moucha 2005). Také z Hradska je uváděn pár drátěných stočených náramků (Šolle 1977, obr. 10:1,2), stejných jako jsou v depotu ze Starého Bydžova. Je velice pravděpodobné, že jak jehlice, tak obě drátěné ozdoby pocházejí z rozptýlených hromadných nálezů (nelze však vyloučit ani možnost, že šlo o nález jeden).

### ZÁVĚR

Starobronzová veslovitá jehlice z Hradska zhotovená ze „singenské mědi“ je importem z některé kulturní starobronzové hornodunajské skupiny. Našla se v náleзовém prostředí klasické únětické kultury a lze ji datovat do stupně Bz. A 1 podle Reinecka (1924) nebo do stupně Bz. A 1a až A 1b podle Ruckdeschela (1978). Je dalším dokladem kontaktů mezi únětickou kulturou v Čechách a kulturními skupinami v horním Podunají (Moucha 2001).

### LITERATURA

- Bartelheim, M. 1998: Studien zur böhmischen Aunjetitzer Kultur – Chronologische und chorologische Untersuchungen. Teil 1, 2. Bonn.
- Čtverák, V. – Lutovský, M. – Slabina, M. – Smejtek, L. 2003: Encyklopedie hradišť v Čechách. Praha.
- David, W. 1998: Zu früh- und ältermittelbronzezeitlichen Grabfunden in Ostbayern. In: Archäologische Arbeitsgemeinschaft Ostbayern/West- und Südböhmen. 7. Treffen 11. bis 14. Juni 1997 in Landau an der Isar. Rahden/Westf., 108–129, Beilage I.
- Frána, J. – Chvojka, O. – Fikrle, M. 2009: Analýzy obsahu chemických prvků nových depotů surové mědi z jižních Čech. Příspěvek k metalurgii starší doby bronzové, Památky archeologické 100, 91–118.
- Hásek, I. 1975: Hrazené osady věteřovského horizontu v Čechách, Časopis Národního muzea 144, 105–118.
- Christlein, R. 1964: Beiträge zur Stufengliederung der frühbronzezeitlichen Flachgräberfelder in Süddeutschland, Bayerische Vorgeschichtsblätter 29, 25–63.
- Jiráň, L. a kol. 2008: Archeologie pravěkých Čech 5. Doba bronzová. Praha.
- Junghans, S. – Sangmeister, E. – Schröder, M. 1960: Metallanalysen kupferzeitlicher und frühbronzezeitlicher Bodenfunde aus Europa. Studien zu den Anfängen der Metallurgie. Band I. Berlin.
- Krause, R. 1988: Die endneolithischen und frühbronzezeitlichen Grabfunde aus der Nordstadterrasse von Singen am Hohentwiel. Stuttgart.
- Krause, R. 2003: Studien zur kupfer- und frühbronzezeitlichen Metallurgie zwischen Karpatenbecken und Ostsee. Rahden/Westf.
- Krenn-Leeb, A. 2006: Gaben an die Götter? Depotfunde der Frühbronzezeit in Österreich, Archäologie Österreichs 17, 4–17.
- Kubach, W. 1977: Die Nadeln in Hessen und Rheinhessen. Prähistorische Bronzefunde 13/3. München.
- Moucha, V. 1974: Starobronzový hromadný nález ze Starého Bydžova, Památky archeologické 65, 241–277.
- Moucha, V. 2001: Zur Frage der Beziehungen zwischen Böhmen und dem oberen Donautal während der älteren Bronzezeit. In: Lippert, A. – Schultz, M. – Shennan, S. – Teschler-Nicola, M. (Hrsg.), Mensch und Umwelt während des Neolithikums und der Frühbronzezeit in Mitteleuropa. Rahden/Westf., 215–220.
- Moucha, V. 2005: Hortfunde der frühen Bronzezeit in Böhmen. Praha.
- Pleinerová, I. 1966: Únětická kultura v oblasti Krušných hor a jejím sousedství I, Památky archeologické 57, 339–458.
- Reinecke, P. 1924: Zur chronologischen Gliederung der süddeutschen Bronzezeit, Germania 8, 43–44.

- Rochma, O. 1965: Verzierte Scheiben- und Ruderkopfnadeln der frühen Bronzezeit aus Manching, Germania 43, 295–319.
- Ruckdeschel, W. 1978: Die frühbronzezeitlichen Gräber Südbayerns. Antiquitas Reihe 2. Band 11. Bonn.
- Sklenář, K. 1982: Pravěké nálezy na Mělnicku a Kralupsku. Mělník.
- Smejtek, L. 2005: Bronzový věk. Starší a střední doba bronzová. In: Lutovský, M. – Smejtek, L. a kol. 2005, Pravěká Praha. Praha, 349–470.
- Šolle, M. 1977: Hradsko u Mšena. Část I. Od pravěku do doby slovanské a otázka Canburgu franckých letopisů, Památky archeologické 68, 323–393.
- Vencl, S. 1977: Aurignacké osídlení v Hradsku, okr. Mělník, Archeologické rozhledy 29, 3–44, 115–117.
- Vogt, E. 1948: Die Gliederung der schweizerischen Frühbronzezeit. In: Festschrift für Otto Tschumi. Frauenfeld, 53–69.
- Waldhauser, J. 2001: Archeologické nemovité památky Mladoboleslavska. Mladá Boleslav.

## EINE AUNJETITZER RUDERNADEL AUS HRADSKO, REGION MĚLNÍK

Im Jahre 1985 wurde zufällig eine verzierte Rudernadel aus Bronze (Abb. 2:1) mit einem hohen Anteil von Ag (5,9 %) in Hradsko (zirka 12 km nordwestlich von Mělník in Mittelböhmen – Abb. 1:1) entdeckt. Sie wurde aus dem Singener Kupfer erzeugt. Der Fundort wurde in einigen urgeschichtlichen Perioden – u. a. auch in der jüngeren Phase der Aunjetitzer Kultur (Abb. 1:2) und vorwiegend in der slawischen Zeit – besiedelt. Die Rudernadel stellt höchstwahrscheinlich einen Import aus irgendeiner altbronzezeitlichen Kulturgruppe aus dem Gebiet der oberen Donau dar und kann in die Stufe Bz. A1 nach Reinecke (1924) oder in die Stufe Bz. A1 bis A1b nach Ruckdeschel (1978) datiert werden. Sie stammt vermutlich aus einem zerstreuten Hortfund. Die Hortfunde dieses Typs sind typisch für die Aunjetitzer Siedlungen, welche auf Anhöhen errichtet wurden.

**Abb. 1. 1** – Hradsko, Katastralgebiet Sedlec, Bezirk Mělník. Der Fundort ist mit einem Dreieck bezeichnet.  
2 – die Besiedlung des untersuchten Areals in der Bronze- und Hallstattzeit

**Abb. 2. 1** – Hradsko, Katastralgebiet Sedlec, Bezirk Mělník. 2–4 – Starý Bydžov, Bezirk Hradec Králové

**Abb. 3.** Verbreitung von Rudernadeln (nach Bartelheim 1998, 156, T11.1). 1 – Hradsko, 2 – Starý Bydžov, 3 – Gemeinlebarn, 4 – Gollnsdorf, 5 – Manching, 6 – Heroldingen, 7 – Wiesloch, 8 – Singen

**Abb. 4.** Verbreitung von Gegenständen aus „Singener Kupfer“

**Abb. 5.** Starý Bydžov, Bezirk Hradec Králové. Hortfund aus der älteren Bronzezeit (Drahtschmuck wurde ausschließlich eines Exemplars reduziert)

---

VÁCLAV MOUCHA

ARCHEOLOGICKÝ ÚSTAV AV ČR, PRAHA, v. v. i., LETENSKÁ 4, 118 01 PRAHA 1

JIŘÍ WALDHAUSER

KATEDRA ARCHEOLOGIE, FILOZOFICKÁ FAKULTA, UNIVERZITA HRADEC KRÁLOVÉ, ROKITANSKÉHO 62, 500 03 HRADEC KRÁLOVÉ