

## NOVÁ ENEOLITICKÁ NALEZIŠTĚ NA HOŘOVICKU ZJIŠTĚNÁ POVRCHOVOU PROSPEKČÍ

Daniel Stolz

Povrchové průzkumy posledních dvou desetiletí výrazně pozměnily naše představy o eneolitickém osídlení Hořovicka, které se až do této doby zdálo velice chudé s několika časovými hiáty. Lokality objevené v 90. letech byly publikovány v tomto časopise v čísle 2 až 4 (*Prostředník – Stolz 1998; Prostředník – Stolz 1999; Benková – Prostředník – Stolz 2000*). V tomto článku se budeme zabývat sídlišti objevenými v následujícím desetiletí u Bykoše, Libomyšle a Zdic. Stranou zatím ponecháváme naleziště prokázaná pouze broušenou a štípanou industrií s neurčitelnou pravěkou keramikou.

Metodika povrchových průzkumů byla detailně popsána ve Výzkumech v Čechách 2001 (*Stolz 2003*). Přírodní prostředí bylo již několikrát podrobně zhodnoceno (*Zápotocká 1982; Stolz – Matoušek a kol. 2006*), proto odkazují na tyto studie.

### SOUPIS NALEZIŠŤ

#### Bykoš II

##### Poloha a charakter naleziště

Lokalita se rozkládá zhruba 600 m východně od obce (ZM 12-41-22 150/79, 160/79, 160/74, 150/74) na mírném západním svahu o sklonu 3–4° a nadmořské výšce 386–390 m (*obr. 1*). Nejbližší vodní zdroj představuje Suchomastský potok protékající ve vzdálenosti 140 m od středu lokality. Jeho hladina leží o 8 m níže, než je plocha naleziště. Podloží zde tvoří paleozoické břidlice, na které nasedají hnědé půdy. V nejbližším okolí převládají paleozoické břidlice a polygenetické kyselé hlíny s pokryvem hnědozemě a hnědých půd.

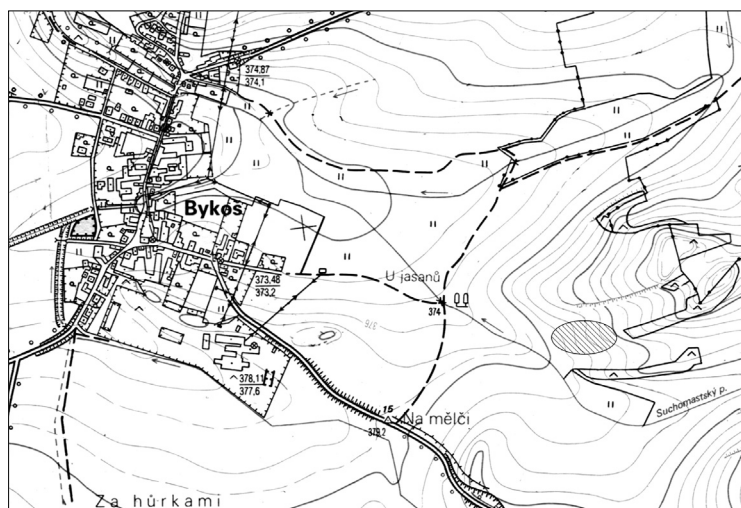
Eneolitické osídlení bylo zjištěno na ploše cca 100 × 50 m při povrchovém průzkumu v květnu roku 2005. Půda má v těchto místech výrazně tmavší barvu. Celkem bylo registrováno 41 ks pravěké keramiky.

##### Rozbor keramiky

Zachování: 37 stěn, 2 okraje, 1 dno a 1 ucho. Velikost: 23 ks 0–3 cm, 18 ks 3–6 cm. Rytá a plastická výzdoba, technické prvky a okraje: nejméně 8 ks blátitý vnější povrch, okraj s románskou lisenou (*obr. 5:1*) a ven vyhnutý jednoduchý okraj (*obr. 5:2*).

##### Zhodnocení nálezů

Okraj s románskou lisenou (*obr. 5:1*), ven vyhnutý okraj (*obr. 5:2*) a zlomky těl s blátitým povrchem patří časnému nebo starému eneolitu. Ostatní nezdobené zlomky náležejí podle těsta s příměsí kamínků pravděpodobně také do časného nebo starého eneolitu. Další pravěké osídlení zde prozatím nebylo doloženo.

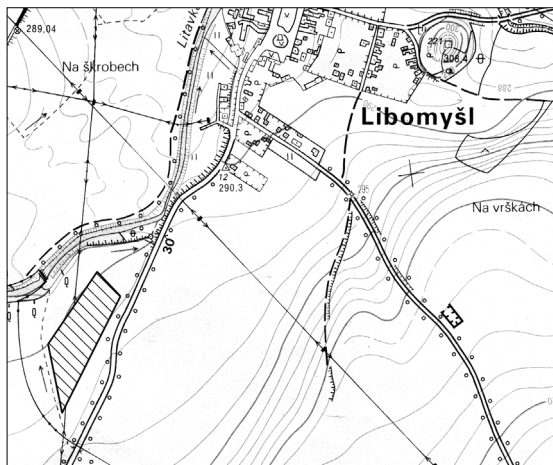


**Obr. 1.** Bykoš, okr. Beroun. Výřez z mapy s vyznačením místa naleziště

## Libomyšl IV

### Poloha a charakter naleziště

Naleziště leží asi 500 m jihozápadně od obce (ZM 12-43-01 10/257, 7/265, 20/288, 25/284) na pravém břehu Litavky v nadmořské výšce 290–292 (obr. 2). Rozkládá se na dně údolí Litavky se sklonem 0–1°.



Obr. 2. Libomyšl, okr. Beroun. Výřez z mapy s vyznačením místa naleziště

Tato říčka zároveň představuje se svým drobným pravobřežním přítokem nejbližší vodní zdroj. Vzdálenost od nich činí 120 a 150 m s převýšením 4 a 2 m. Podloží zde tvoří polygenetické kyselé hlíny s pokryvem nivních púd. V nejbližším okolí jsou zastoupeny kvartérní šterkovité písky, polygenetické kyselé hlíny a holocenní nivní sedimenty, na které nasedají nivní a illimerizované půdy.

Polykulturní lokalita o velikosti cca 250 × 100 m byla zjištěna v listopadu roku 1998. Povrchový průzkum byl opakován v dubnu roku 2001. Celkově bylo evidováno 190 ks pravěké keramiky (9 ks LnK, 1 ks eneolit, 9 ks mladší a pozdní doba bronzová, 6 ks doba laténská, 165 ks neurčitelný pravěk), 2 ks BI a 4 ks ŠI.

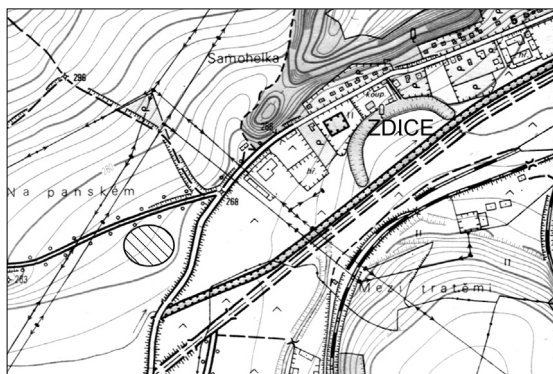
### Zhodnocení nálezů

Silně zkorodované tunelovité ucho (nekresleno) a zlomek střední části sekery se silným tělem a paralelními stěnami na bokorysu (typ C4 podle Zápotockého 2002a) umožňují (obr. 5:3) pouze rámcovou dataci do staršího až středního eneolitu.

## Zdice I

### Poloha a charakter naleziště

Naleziště se rozkládá cca 300 m jihozápadně od obce (ZM 12-32-25 275/335, 272/320, 258/317, 256/328) na mírném jihovýchodním svahu (sklon 2–3°) na levém břehu Stroupinského potoka v nadmořské výšce 270–272 m (obr. 3). Nejbližší vodní zdroj představuje Stroupinský potok a jeho levobřežní bezejmenný přítok, které protékají ve vzdálenosti 120 a 200 m. Jejich hladina leží o 6 a 4 m níže, než je povrch lokality.



Obr. 3. Zdice, okr. Beroun. Výřez z mapy s vyznačením místa naleziště Zdice I

Podloží zde tvoří polygenetické kyselé hlíny s pokryvem hnědých púd. V nejbližším okolí převládají paleozoické břidlice, polygenetické kyselé hlíny a holocenní nivní sedimenty, na které nasedají hnědé a nivní půdy.

Na bohaté polykulturní lokalitě s rozlohou přes 10 ha a s osídlením z neolitu, starší, mladší a pozdní doby bronzové, doby halštatské i laténské a z raného středověku našel p. Jungmann ze Zdic v 90. letech minulého století sekeromlat kultury se šňůrovou keramikou. Při opakovaných povrchových sběrech autora článku byl v r. 2005 získán i zlomek keramiky kultury se šňůrovou keramikou.

### Zhodnocení nálezů

Celý sekeromlat českého typu (obr. 5:4) a zlomek poháru zdobený otiskem šňůry (obr. 5:5) pravděpodobně dokládají existenci pohřebiště kultury se šňůrovou keramikou, které je silně poškozeno orbou.

## Zdice II

### Poloha a charakter naleziště

Lokalita se rozkládá přibližně 200 m západně od obce (ZM 12-32-20 312/11, 317/16, 326/9, 315/5) na vrcholu plochého nízkého kopce v nadmořské výšce 318–320 m (obr. 4). Terén zde tvoří jižní svah o sklonu 3–5°. Nejbližší vodní zdroj představuje levobřežní bezejmenný přítok Stroupinského potoka, který protéká ve vzdálenosti 180 m a jeho hladina leží o 26 m níže než plocha naleziště. Podloží zde reprezentují paleozoické břidlice s pokryvem hnědých púd. Stejná situace se opakuje i v nejbližším okolí.

Osídlení kultury nálevkovitých pohárů bylo zjištěno na ploše cca 150 × 100 m při povrchovém průzkumu v březnu roku 2002. Půda má v těchto místech také výrazně tmavší barvu, což způsobuje vyorávání výplně objektů nebo kulturní vrstvy. Povrchový průzkum byl v následujících letech celkem čtyřikrát opakován. Celkově bylo získáno 1 011 ks eneolitické keramiky, 6 ks pravěké keramiky (1 ks asi neolit, 3 ks neurčitelný pravěk a 2 ks raný středověk), 79 ks mazanice, 37 ks ŠI, 5 ks BI, 2 ks otloukače, 1 ks brousku, 1 ks mlýnu, 1 ks keramického přeslenu a 1 ks keramického přívěšku (obr. 7:14).

### Rozbor eneolitické keramiky a mazanice

Zachováni: 920 stěn, 43 okrajů, 34 den se stěnou a den a 14 uch. Velikost: 358 ks 0–3 cm, 631 ks 3–6 cm, 22 ks 6–9 cm. Rytá a plastická výzdoba, technické prvky a okraje: nejméně 52 ks blátitý vnější povrch, 1 ks stěny s kolkováním na výduti (obr. 7:8), 8 ks okrajů s románskou lisenou (obr. 6:2; 7:2,4,7,20), 30 ks ven vyhnutých jednoduchých okrajů (obr. 6:1,3,5–6,8–9,11; 7:3,5–6,9,11–13,15–19), 3 ks okrajů s jednoduchou lištou (obr. 6:7; 7:1); 6 ks páskových uch (6:4,10,13), 1 ks oválného drobného ouška, 1 stěna osekaná do tvaru kolečka.

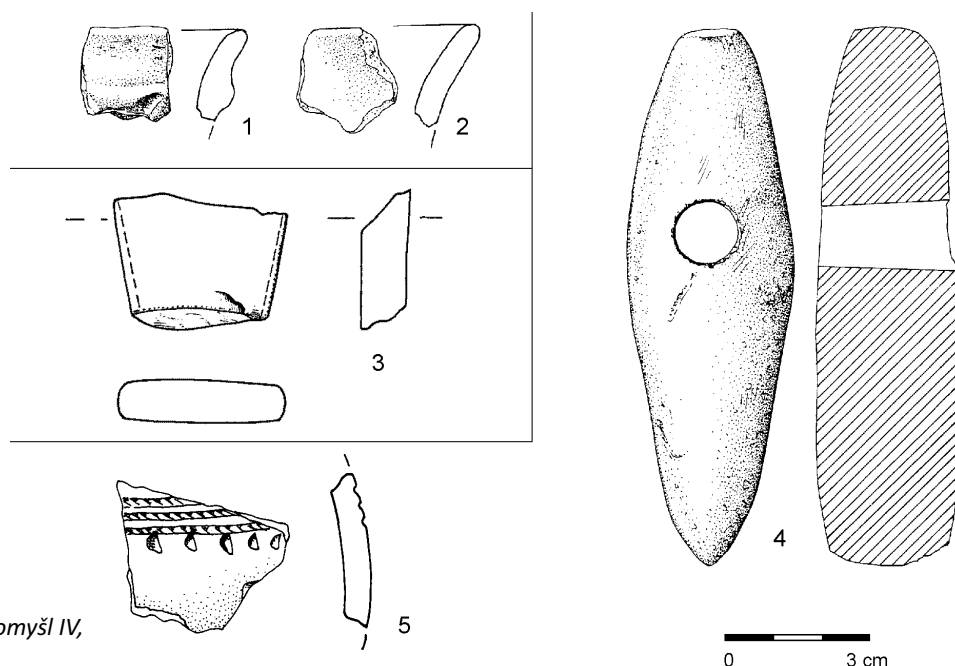
Mazanice má většinou tvrdý výpal a okrovou barvu. Jako příměs obsahuje velké množství kamínků a menší množství organického ostřiva. Celkem 76 jedinců ze 79 kusů nemá žádné otisky ani upravovaný povrch. Pouze dva zlomky mazanice s příměsí kamínků a organického ostřiva na sobě nesou negativy kulatiny o velikosti 4–5 cm a 5–10 cm. Poslední zlomek bez kamínků a organického ostřiva představuje vyhlazené dno pece nebo ohniště. Podle srovnání s neolitickou mazanicí soudíme, že naprostá většina zlomků pochází ze staveb, i když překvapuje nízký počet negativů dřevěných konstrukčních prvků.

### Vyhodnocení keramiky

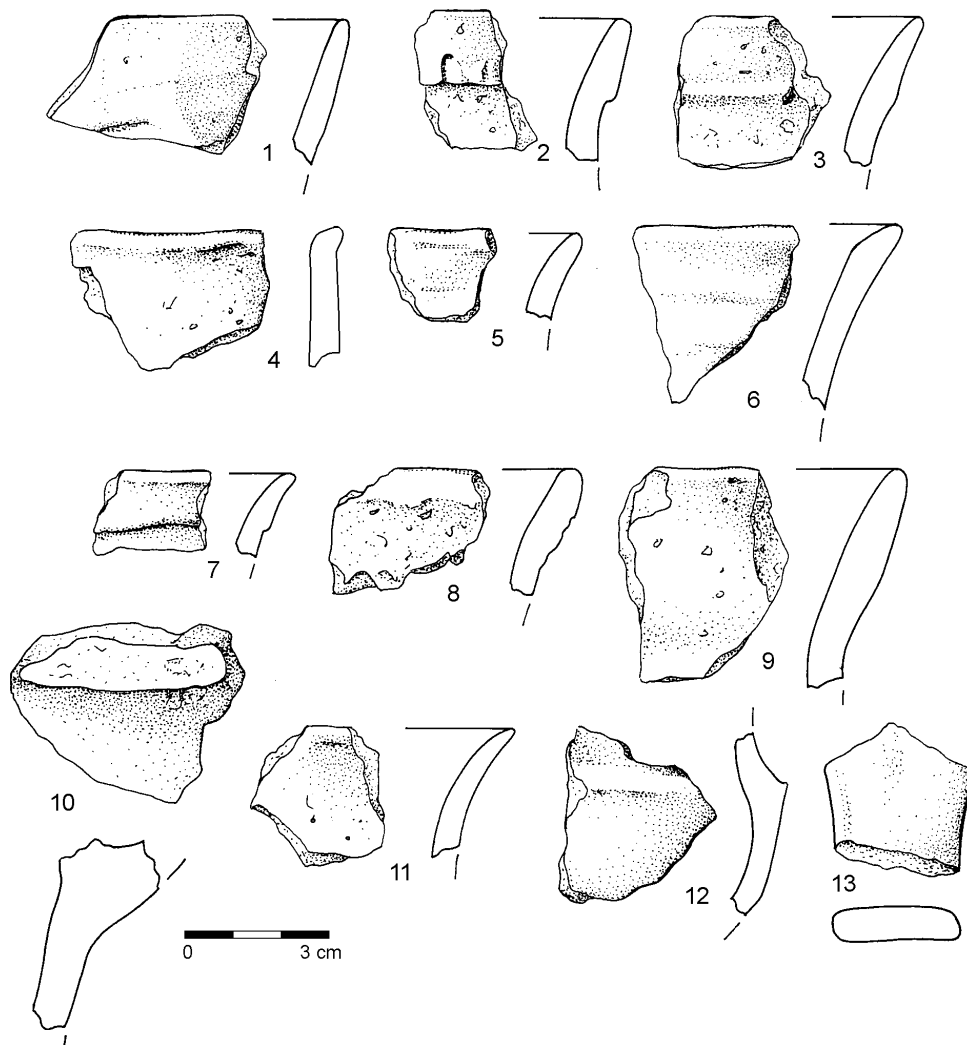
Při povrchových průzkumech bylo získáno 1 011 ks eneolitické keramiky. Podle zastoupení tvarů, typů okrajů a výzdoby můžeme celý soubor bezpečně datovat do období kultury nálevkovitých pohárů. Barva převládá hnědookrová, okrová, červenookrová, červenohnědá, šedočerná, světle hnědá a tmavě šedá. Zhruba 80–90 % keramiky má výraznou příměs kamínků o velikosti až 1 cm. Zbylou část keramiky můžeme rozdělit do dvou skupin. V první se objevuje malé množství anorganických příměsí ve standardním těstě. Druhou skupinu představuje těsto podobné struktury jako u tzv. neolitické jemně plavené keramiky, které je téměř úplně bez příměsí. Výpal je středně tvrdý. Bohužel sběrový charakter souboru zapříčinil, že pracujeme s pouze malým množstvím typově a chronologicky určitelných zlomků. Můžeme je přiřadit asi čtyřem různým typům nádob: džbánům (některá pásková ucha; obr. 6:4,10,13), nálevkovitým pohárům a hrncům (především jednoduché ven vyhnuté okraje; obr. 6:1,3,5,6,8,9,11; 7:3,5,6,9,11–13,15–19) a pravděpodobně zásobním hrncům (hlavně okraje s románskou lisenou; obr. 6:2; 7:2,4,7,20). Oproti jiným staroeneolitickým souborům nebyly bezpečně prokázány koflíky, amfory a džbány a další méně početné typy (láhve s límcem apod.). U větších hrnců a zásobnic se setkáváme někdy s blátitou až prstovanou úpravou vnějšího povrchu. Výzdobu reprezentuje kromě úprav okrajů v podobě jednoduchých hladkých lišt a zespodu prstovaných lišt (tzv. románská lisená) již jen kolkování na výduti v podobě krátkých svislých rýh (obr. 7:8). To zároveň představuje i jediný chronologicky citlivější prvek v celém souboru, který ho s velkou pravděpodobností řadí do síremského (tj. III.) stupně kultury nálevkovitých pohárů (např. Zápotocký 2002b).



Obr. 4. Zdice, okr. Beroun. Výřez z mapy s vyznačením místa naleziště Zdice II



Obr. 5. 1–2 Bykoš; 3 Libomyšl IV, 4–5 Zdice I



Obr. 6. 1–20 Zdice II

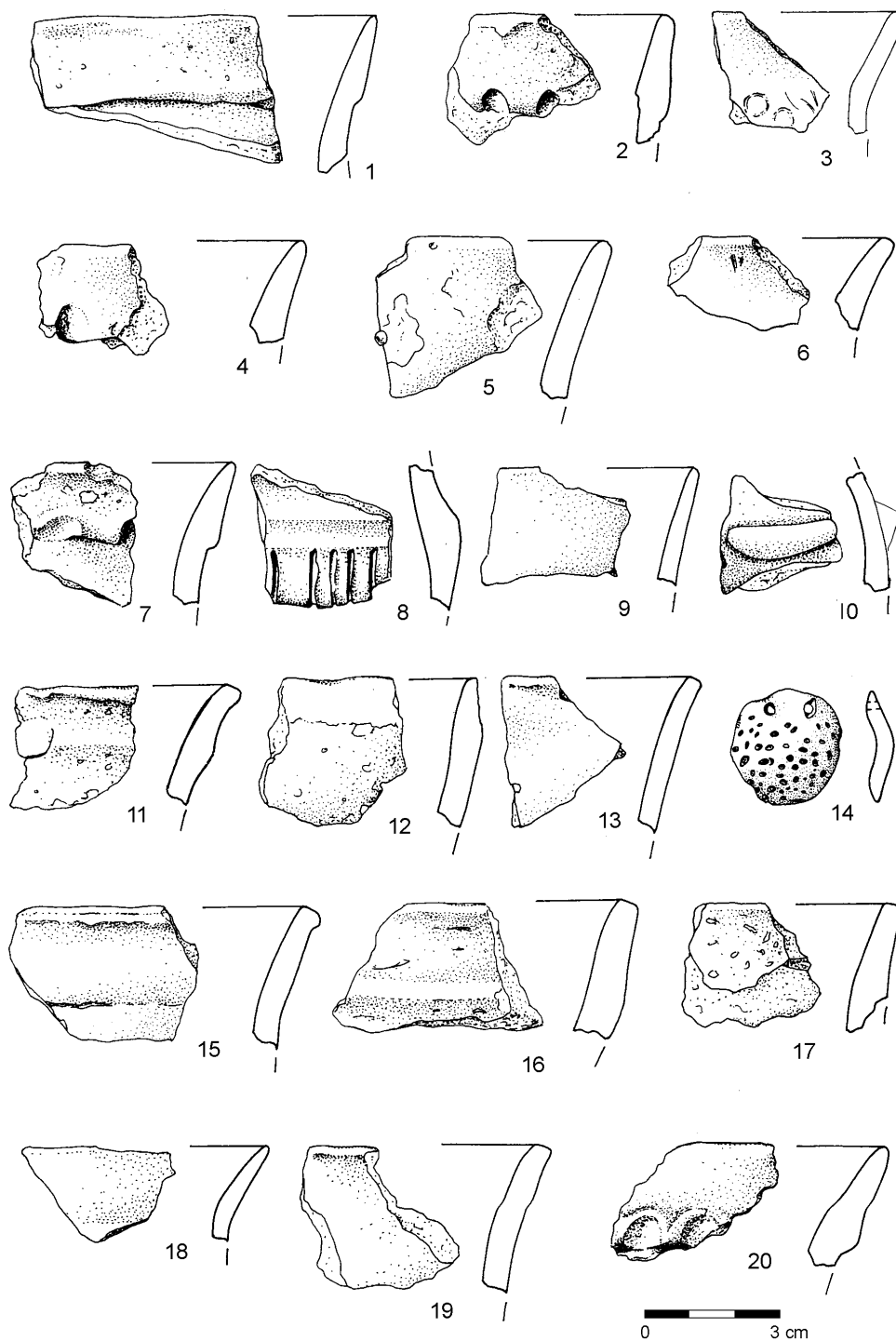
### Předběžné vyhodnocení broušené a štípané industrie

Broušenou industrii zastupují pouze tři celé nástroje a dva zlomky. Dva celé artefakty náleží sekeře se silným týlem. První jedinec má trapezovitý nárys, stěny na bokorysu k týlu sbíhavé a obdélníkový profil (obr. 8:1). Druhý kus má mírně trapezovitý nárys s konvexními stěnami, stěny na bokorysu symetricky obloukovité a oválný profil (obr. 8:2). Poslední celý nástroj přísluší dlátu (obr. 8:3). Bylo zhotoveno z nepravidelného polotovaru trojúhelníkovitého průřezu, který byl pouze lehce přebroušen.

Celý soubor obsahuje 37 ks štípané industrie. V surovinovém spektru převládají severozápadočeské křemence (43,2 % souboru), mezi nimiž je zastoupen křemeneček typu Tušimice (21,6 %), neznámá hrubozrnná varieta šedé barvy (13,5 %) a křemeneček typu Skršín (8,1 %). V menších množstvích dále registrujeme silicity glacienních sedimentů (8,1 %), bavorské jurské rohovce (8,1 %), bavorský deskovitý rohovec typu Abensberg–Arnhofen (5,4 %) a rohovec typu Český kras (2,7 %). U pěti přepálených a sedmi dalších artefaktů se nepodařilo zjistit druh suroviny. Ve výrobních kategoriích jednoznačně převládají úštěpy s odpadem (81,1 %) nad čepelími a jejich segmenty (13,5 %) a jádry (5,4 %). V morfologických kategoriích jsou nejhojněji zastoupeny úštěpy a odpad (64,8 %), poté nástroje (24,3 %) a nakonec čepelí a jejich segmenty (5,4 %) a jádra (5,4 %). Jádra jsou zastoupena dvěma značně vytěženými jedinci z bavorského jurského rohovce a neurčitelné suroviny. Obě patří mezi jednopodstavcová, když jedno sloužilo k těžbě úštěpů a jedno k těžbě čepelí. Mezi úštěpy a odpadem zcela převažuje odpad. Hojnější zastoupení mají ještě preparační úštěpy. Čepelí se vyskytují v celém souboru jen v malém množství (5 ks). Jádra i velké množství preparačních úštěpů dokládají výrobu štípaných nástrojů na zdejších sídlištích.

Mezi nástroji evidujeme škrabadla (3 ks; vějířovitá, čepelovitá a úštěpová; obr. 8:7,9), nože (2 ks; jednou se srpovým leskem; obr. 8:8,10), trojúhelníkový hrot šípů (obr. 8:6), část retušované čepelí sloužící jako vkladka do srpu (obr. 8:4) a dva fragmenty neurčitelných nástrojů (obr. 8:5).

U souboru překvapuje výrazné zastoupení úštěpů a odpadu, když v této kategorii ještě jasně dominuje odpad. Např. v předchozím neolitickém období převažují ve výrobních kategoriích téměř na všech lokalitách na Hořovicku jednoznačně čepelí a jejich fragmenty. Celý soubor tak působí dojmem negativního výběru, když na sídlišti zůstal až na výjimky odpad a poškozené nástroje. Velice pravděpodobně to svědčí o silném nedostatku kvalitní suroviny, proto musel být zřejmě zužitkován každý, jen trochu použitelný artefakt. Rovněž nástroje byly asi velice pečlivě opatrovány, proto se měly šanci dostat do sídlištního odpadu především až ve fragmentárním stavu.

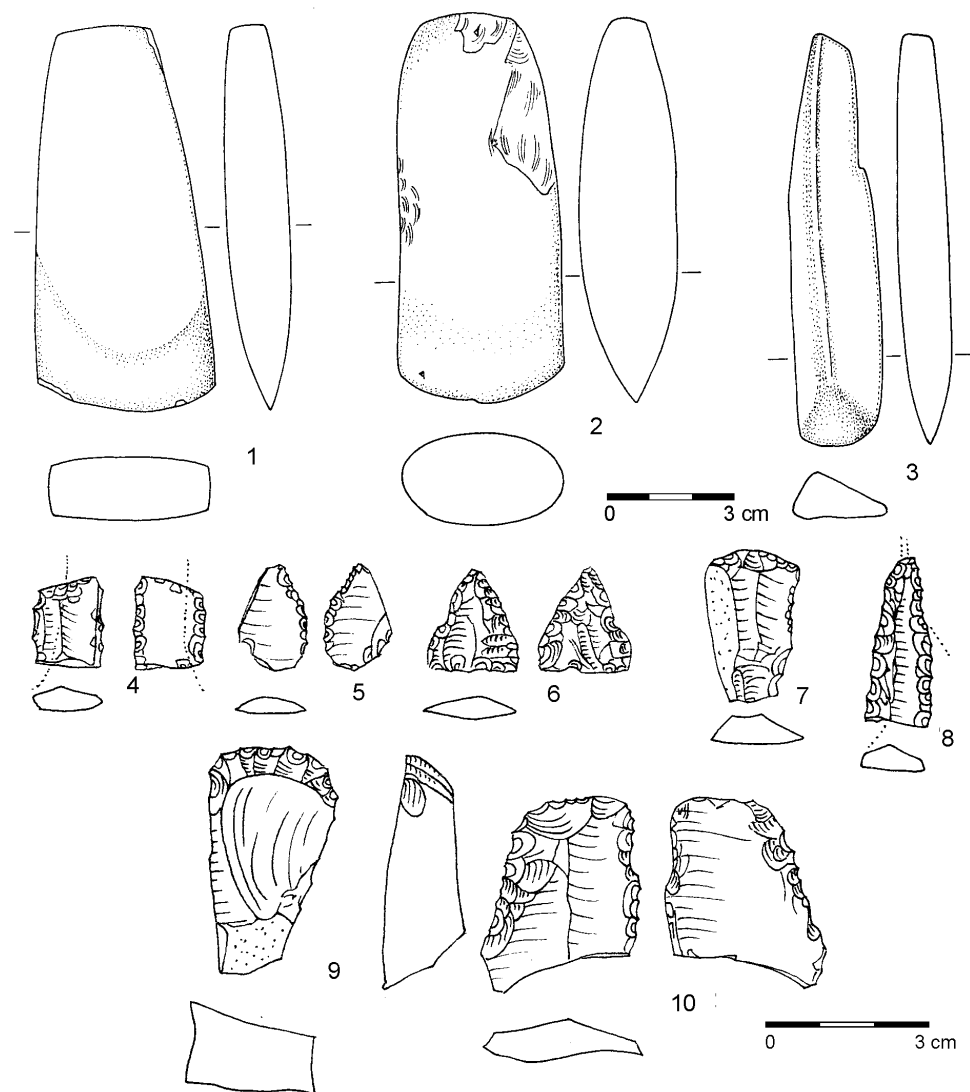


Obr. 7. 1–13 Zdice II

## ZÁVĚR

Z nově objevených eneolitických nalezišť mají vysokou vypovídací hodnotu především obě lokality u Zdic. Z první polohy nám zlomek keramiky zdobený šňůrou a sekeromlat českého typu pravděpodobně dokládají nové pohřebiště kultury se šňůrovou keramikou. Doposud nebyl na Hořovicku zdokumentován archeologickým výzkumem ani jeden hrob této kultury. Starší náhodné nálezy na nejméně šesti polohách na pěti katastrech (Stolz – Matoušek a kol. 2006, 97–98) však naznačují, že Hořovicko představovalo standardní součást oikumeny kultury se šňůrovou keramikou. Tento nový nález domněnku jen potvrzuje.

Objev poměrně bohatého osídlení kultury nálevkovitých pohárů na další poloze u Zdic představuje po Želkovicích (Prostředník – Stolz 1999, 53) teprve druhou staroneolitickou lokalitu ve sledované



Obr. 8. 1–10 Zdice II

oblasti. Dvě sídliště nám neumožňují jakoukoliv výpověď ke struktuře a vývoji osídlení. Intenzivní povrchové sběry však naznačují, že v tomto období patrně došlo k výraznému poklesu hustoty obyvatelstva. Nízkou hustotu osídlení dokládá i absence náhodných nálezů staroneolitických sekeromlatů a seker. Zajímavou informaci přináší sledování geomorfologické situace obou nalezišť. Na rozdíl od předcházejících období jsou obě sídliště umístěna na vyvýšená místa, která ale nemají strategickou hodnotu.

## LITERATURA

- Benková, I. – Prostředník, J. – Stolz, D. 2000: Několik pozdně neolitických a eneolitických nálezových souborů z Hořovicka, *Archeologie ve středních Čechách* 4, 47–57.
- Prostředník, J. – Stolz, D. 1998: Nově zjištěná eneolitická sídliště na Hořovicku, *Archeologie ve středních Čechách* 2, 29–49.
- Prostředník, J. – Stolz, D. 1999: Nová eneolitická sídliště na Hořovicku, *Archeologie ve středních Čechách* 3, 49–64.
- Stolz, D. 2003: Povrchové sběry na Hořovicku v letech 1990–2001 a starší neevidované akce, *Výzkumy v Čechách* 2001, 327–407.
- Stolz, D. – Matoušek, V. a kol. 2006: Berounsko a Hořovicko v pravěku a raném středověku. Hořovice.
- Zápotocká, M. 1982: Chlustina, okr. Beroun. Příspěvek k neolitickému osídlení Hořovicka, *Archeologické rozhledy* 34, 121–159.

Zápotocký, M. 2002a: Eneolitická broušená industrie a osídlení v regionu Čáslav–Kutná Hora, *Bylany Varia* 2, 159–228.

Zápotocký, M. 2002b: K sídelním a pohřebním areálům kultury nálevkovitých pohárů v severozápadních Čechách: Vikletice, okr. Chomutov. In: Čech, P. – Smrž, Z. (eds.), *Sborník Drahomíru Kouckému*. Most, 281–307.

## NEW AENEOLITHIC SETTLEMENTS IN THE HOŘOVICE REGION DISCOVERED THROUGH FIELDWALKING

*Over the last two decades, fieldwalking activities have significantly changed our knowledge of Aeneolithic settlement of the Hořovice region, which, until recently, seemed to be very poor with several time hiatuses. The sites discovered in 1990s were published in issues 2 to 4 of this periodical (Prostředník – Stolz 1998; Prostředník – Stolz 1999; Benková – Prostředník – Stolz 2000). In this article, we will be dealing with the settlements discovered in the following decade at Bykoš, Libomyšl and Zdice. For the time being, we will omit the settlements which are only known thanks to ground and chipped stone industry and indeterminable prehistoric pottery.*

*A smaller settlement dated to the Ancient or Early Aeneolithic was discovered near Bykoš. Another, not precisely dated Aeneolithic settlement was discovered near Libomyšl. At the first location near Zdice, there were found a battle-axe and a fragment of a cup of the Corded Ware culture, which is evidence of a cemetery, seriously damaged by ploughing. At the second location, a settlement of the Funnel Beaker culture covering an area of 1.5ha was discovered. The amount of finds is proof of quite intensive settlement.*

**Fig. 1.** Bykoš, Beroun District. Section of a map with the location of the site marked

**Fig. 2.** Libomyšl, Beroun District. Section of a map with the location of the site marked

**Fig. 3.** Zdice, Beroun District. Section of a map with the location of the Zdice I site marked

**Fig. 4.** Zdice, Beroun District. Section of a map with the location of the Zdice II site marked

**Fig. 5.** 1–2 Bykoš; 3 Libomyšl IV, 4–5 Zdice I

**Fig. 6.** 1–20 Zdice II

**Fig. 7.** 1–13 Zdice II

**Fig. 8.** 1–10 Zdice II