

KERAMICKÉ DÝMKY V ARCHEOLOGICKÝCH NÁLEZECH A JEJICH VYPOVÍDACÍ MOŽNOSTI

Martin Vyšohlíd

ÚVOD

Ve střeoevropském archeologickém bádání se v závěru 20. a na počátku 21. století pomalu začíná pro-
sazovat také zájem o archeologii postmedieválního období. Především u tzv. výzkumů záchranných, které
předcházejí různorodé stavební činnosti, tak dochází ke komplexní dokumentaci historického nadloží,
a to včetně mladších situací. Movité i nemovité nálezy, které byly dříve často ponechány (v místě budoucí
stavby) bez jakékoliv dokumentace napospas těžké stavební mechanizaci, se dnes stávají regulérní slož-
kou terénních odkryvů i následného zpracování získaných informací. Zároveň s rozvojem tohoto zájmu
přichází také snaha o orientaci v jednotlivých složkách hmotné kultury. Právě archeologie může pro-
střednictvím svých nálezů výrazně zvýšit plasticitu obrazu každodenního života člověka 16.–19. století,
který nám jinak zprostředkovávají pouze předměty z muzejních sbírek a písemné nebo ikonografické pra-
meny. Ty se často soustředují pouze na vyšší sociální patra společnosti a život obyčejného člověka pro
svou samozřejmost a „neatraktivnost“ opomíjejí. Jednu z nejfrekventovanějších položek hmotné kultury
zastoupenou v archeologických kontextech tvoří zlomky keramiky reprezentující pozůstatky po velmi
široké škále výrobků. Zajímavou, i když okrajovou položku mezi nimi představují drobné keramické
dýmky objevující se v Evropě poprvé v 2. polovině 16. století.

V současné době je v mé evidenci okolo 1000 fragmentů dýmek a troubelí, které pochází především
z archeologických výzkumů na území Prahy. Většinu z nich však tvoří drobné zlomky troubelí bez ja-
kékoliv výzdoby (okolo 70 %), jejichž informační potenciál je samozřejmě velmi omezený. Největší díl
nálezu (cca 700 kusů) pochází z rozsáhlého výzkumu na náměstí Republiky z let 2003–2006 (*Vyšohlíd
2007*). Evidence však zahrnuje další nálezy jak z Nového Města pražského, tak ze Starého Města, Malé
Strany i z Pražského hradu.¹

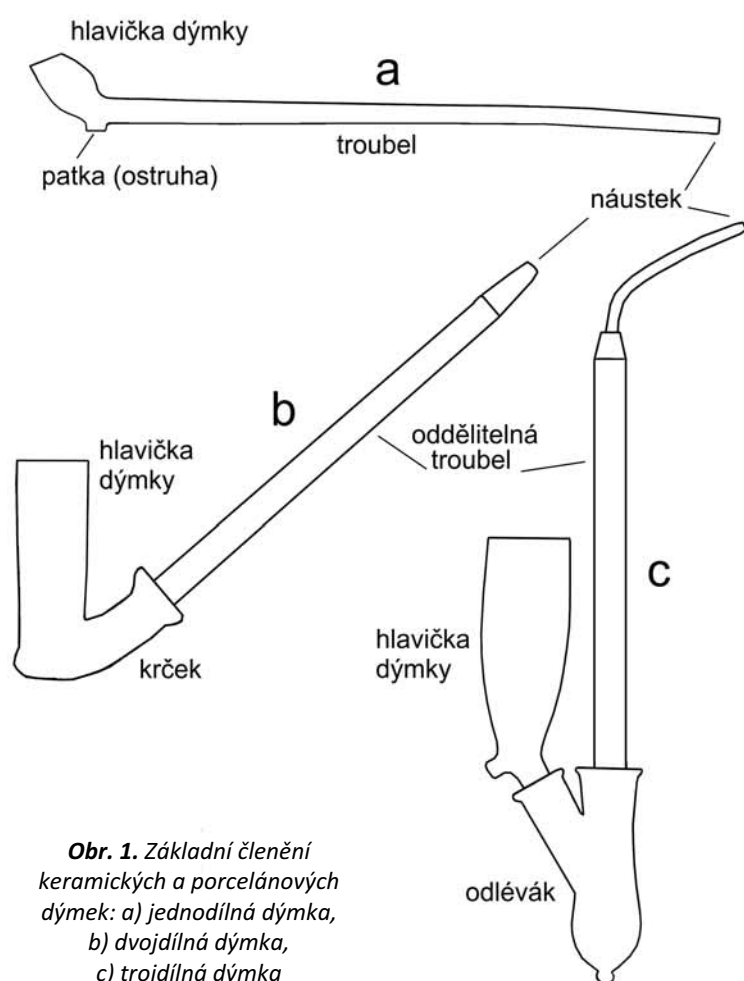
STRUČNÝ NÁSTIN TYPOLOGIE KERAMICKÝCH DÝMEK

S rozvojem zájmu archeologů o tento druh nálezů došlo v průběhu uplynulých 40 let v západní Evropě
ke značnému vývoji znalostí a možností přesnější interpretace a datace jednotlivých dýmek. Zprvu zej-
ména v Anglii, poté i na území kontinentální Evropy, především v Holandsku, Francii, Německu a Pol-
sku, začaly být publikovány poznatky a nálezy z archeologických výzkumů a archivních bádání (*Atkinson
– Oswald 1972; Davey 1980; Friederich 1975; Oswald 1975; Raphaël 1991*). Byl podchycen základní morfo-
logický vývoj dýmek, detailněji se rozvinuly poznatky o specifikách výroby v jednotlivých regionech
a byly nastíněny okruhy otázek související s bádáním v této oblasti (*Duco 1999*).

U samotné dýmky bývá kromě jejích rozměrů sledován také tvar, barva a kvalita keramické hmoty,
úprava povrchu (glazura, hlazení, leštění, engoba atd.), výzdoba a její umístění, kvalita provedení a stopy
po použití dýmky kuřákem. Základní členění keramických dýmek je dáno především počtem dílů, ze kte-
rých se dýmka skládá. Tento faktor byl podřízen nejen období její výroby, ale především oblastí, kde byla
vyrobena. Dýmky jednodílné byly charakteristické pro většinu západní a severní Evropy, odkud byl tento
typ také exportován do většiny zámořských kolonií. Jednodílná dýmka představuje jednoduchý typ, kdy
hlavička dýmky i její troubel (kouřovod) tvoří neoddelitelnou součást (*obr. 1:a*). Dýmky dvojdílné vychází

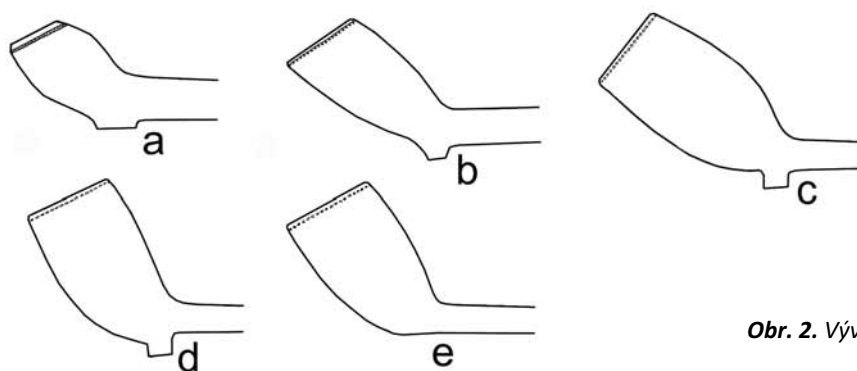
¹ Za poskytnutí keramických dýmek k dokumentaci děkuji především Gabriele Blažkové-Dubské, Jarmile Čihákové a Mirce Šmolíkové.

z výrobních tradic Blízkého východu a Anatólie a postupně, spolu s expanzí Osmanské říše, došlo i k jejich šíření přes celý Balkán až do středovýchodní Evropy a také do celého Středomoří (severní Afrika, jižní Evropa), kde začaly tvořit většinu nebo přinejmenším významnou část produkce. Již v průběhu 18. století se však tyto dýmky začínají šířit také do západní Evropy a zvláště v 1. polovině 19. století představují významný segment trhu, i když v tradičních oblastech pokračovala výroba jednodílných dýmek (Anglie, Benelux, severní Německo). Dýmku dvojdílnou tvoří její hlavička a krček, do kterého se zasazovala oddělitelná troubel z různých nekeramických materiálů (*obr. 1:b*). Nejmladší etapu ve vývoji dýmek představují dýmky trojdílné, kde byl mezi hlavičku dýmky a troubel vložen ještě třetí díl – tzv. odlévák (kolínko). Tyto dýmky se začínají masivně objevovat především s šířením porcelánu, který neabsorbuje tabákový kondenzát vznikající při kouření (ten se alespoň částečně do keramiky vsakuje) a tak prakticky kouření znemožňuje. Právě odlévák sloužil ke shromažďování tohoto kondenzátu (*obr. 1:c*). Zlaté období porcelánek představovala 2. polovina 19. století až 1. třetina 20. století (*Holčík 1984*).

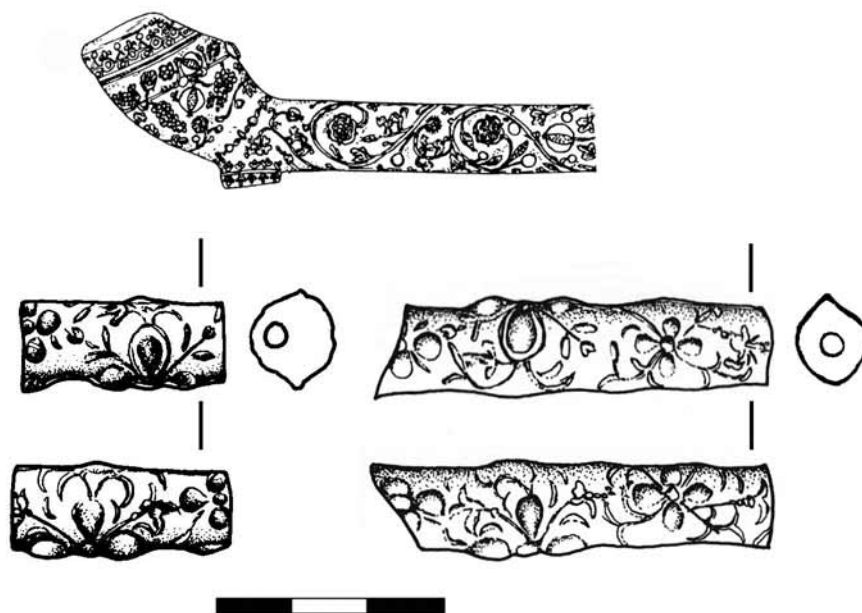


Obr. 1. Základní členění keramických a porcelánových dýmek: a) jednodílná dýmka, b) dvojdílná dýmka, c) trojdílná dýmka

U jednodílných dýmek můžeme velmi zjednodušeně říci, že čím menší hlavička dýmky, čím silnější stěny hlavičky a čím větší průměr troubele, tím je dýmka starší. Se zvětšováním velikosti (a tudíž i objemu dýmky) a ztenčováním jejich stěn docházelo i k postupnému vývoji tvaru hlavičky a ke změně výzdobných motivů (*Dvořák 1982*). Tento vývoj tvarosloví a výzdobných motivů neprobíhal jednoduchým lineárním vývojem, a proto můžeme v průběhu staletí rozpoznat mnoho výjimek, individualit a specifík nezapadajících do základního celoevropského rámce. Do hry musely vždy vstupovat regionální odlišnosti, jednotlivé pokusy hrnčírů, nebo slepé uličky v podobě výrobků, které nepostihly „módní“ trendy a dlouhodoběji se neujaly. Stejně jako např. ve vývoji keramických nádob i zde můžeme pozorovat tvarovou a výzdobnou „rezidualitu“ – nástup nových tvarů a motivů a zároveň jen velmi pomalé opouštění některých starších oblíbených dýmek. Velikost, tvar a výzdoba dýmky spolu s hodnocením kvality jejího zpracování a případnými osobními značkami výrobců může dát celkový obraz o místě produkce a časovém rozpětí výroby



Obr. 2. Vývoj profilace hlaviček jednodílných holandských dýmek



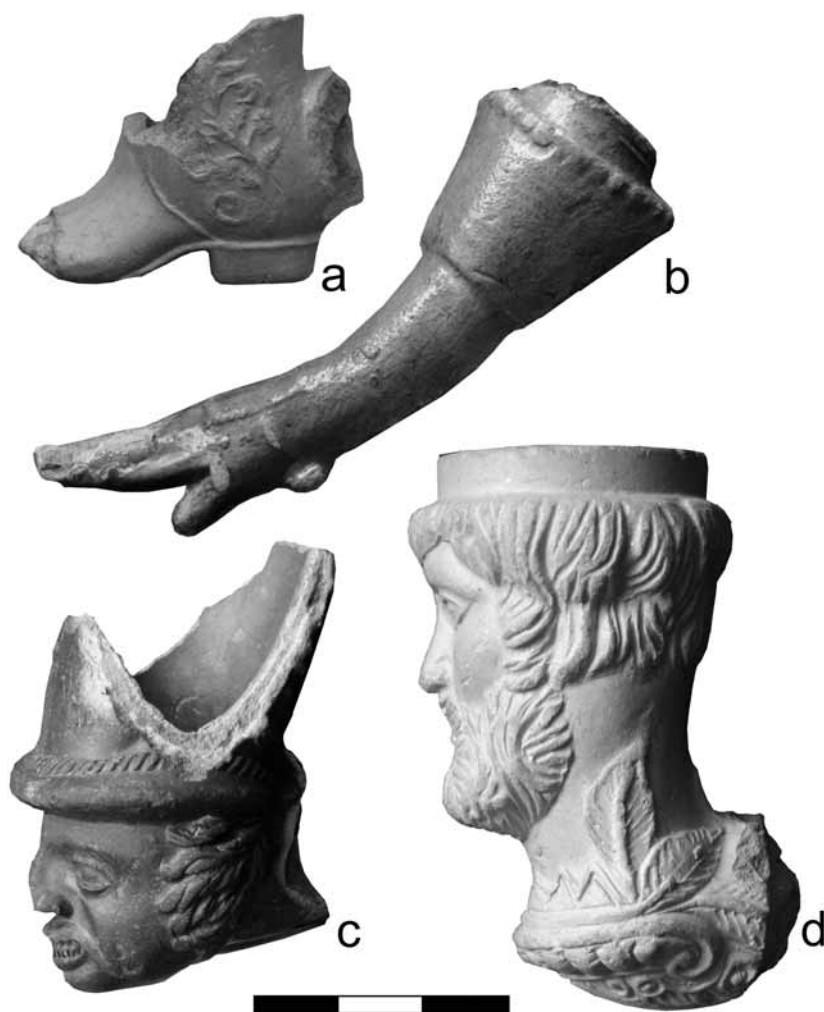
Obr. 3. Příklad tzv. barokní dýmky (Duco 1987, 89) a zlomky troubelí takových dýmek nalezené během výzkumu na náměstí Republiky v Praze

daného kusu. Při optimální vypovídací hodnotě konkrétní dýmky to pak představuje velmi úzký časový úsek s případným určením konkrétního místa a výrobce dýmky. Tento fakt může být přínosem pro dataci archeologických situací, ze kterých dýmka pochází.

Na příkladu vývoje tvarosloví holandských dýmek můžeme v základních rysech poměrně dobře ilustrovat celoevropský vývojový trend. Hlavičky nejstarších jednoduchých dýmek s patkou (konec 16. století–2. třetina 17. století) mají charakteristický dvojkonický tvar s maximální výdutí ve střední části (obr. 2:a). Dýmky bývaly zpočátku nezdobeny (maximálně radélkovou páskou pod okrajem hlavičky) a objem spalovací komory těchto dýmek nepřesahoval 1 cm³. Postupně přibývaly různé značky, kolky a výzdobné prvky, které dosáhly svého vrcholu ve formě tzv. barokních dýmek – tedy po celém povrchu (včetně troubele) rostlinnými motivy bohatě zdobených kusů (obr. 3). Dýmky s tímto bohatým dekorem pokrývajícím hlavičku i troubel jsou datovány do prvních dvou třetin 17. století a jejich výroba se výrazně rozšířila také v Německu (Duco 1987, 88; Schmaedecke 2002; 2003). Postupným prodlužováním a ztenčováním stěn hlavičky a rozšířením ústí spalovací komory vzniká dýmka tzv. trychtýřovitě profilace, která byla nejoblíbenější od závěru 17. století do poloviny 18. století. Spalovací komory těchto dýmek, s největším průměrem u své horní hrany, dosahovaly objemu okolo 2–3 cm³ (obr. 2:b). Ještě před polovinou 18. století se začal pomalu vyvíjet tzv. vejčitý tvar hlavičky, která postupně nabyla opět něco na objemu (4–5 cm³). Její popularita trvala až do samého závěru 19. století (obr. 2:c). Další dva základní tvarové typy dýmek – dýmky výrazně zaoblené ve spodní části hlavičky s patkou a bez patky se vyvíjely v průběhu 18. století, nicméně v samotném Holandsku tvořily pouze marginální podíl výroby a jejich produkce byla významnější především v okolních zemích (obr. 2:d,e). Mimo tento základní vývojový trend samozřejmě vznikala řada dýmek zcela odlišných a zvláště v průběhu 19. století se pak variabilita jednoduchých dýmek nesmírně rozrůstá. Můžeme mezi nimi nalézt nesčetné figurální motivy (lidské i zvířecí postavy), busty tehdejších významných osobností, ale také dýmky v podobě různých předmětů (boty, zbraně apod., obr. 4). Časté jsou dýmky s bohatou reliéfní výzdobou po celém povrchu hlavičky (propagace panovníků, vládnoucích dynastií, jednotlivých měst i států atd.). Na konci 19. století obsahovaly například nabídkové katalogy největších francouzských výrobců, jako byly Gambier, Fiolet nebo Duménil-Leurs dohromady až 5 000 položek ze kterých si mohl zákazník vybrat (Duco 2004).

TECHNOLOGIE A POSTUP VÝROBY

Stejně jako u jakékoliv jiné kategorie keramických výrobků, představovaly také dýmky zboží velmi různorodé kvality. Nacházíme mezi nimi vysoce kvalitní a také přiměřeně drahé kusy exportované z center výroby v západní Evropě, které udávaly „módní“ trend těchto užitkových předmětů, ale i levnější, nepříliš kvalitní napodobeniny z dílen lokálního nebo regionálního významu. Tento fakt odráží také péči



Obr. 4. Příklady dýmek ve tvaru boty: a – dvojdílná dýmka z červenohnědé hlíny vyrobená ve východní Evropě v 18. století; b – jednodílná dýmka, zelenožlutá glazura, 2. polovina 17. století. Příklady figurálních dýmek: c – černá dvojdílná dýmka ztvárněná jako hlava vojáka (Napoleon?), západoevropská produkce 19. století; d – světlá béžová dvojdílná dýmka ve tvaru hlavy muže s vousy (filozof), západoevropská produkce 2. poloviny 19. století (a – Na Poříčí čp. 1076, č.v. P42/2004; b – sbírky Muzea hl. m. Prahy, neznámá pražská lokalita; c–d – Pražský hrad). Foto M. Vyšohlíd

a čas, které byly jednotlivým kusům věnovány v průběhu procesu jejich výroby. V následujících řádcích bude popsán ideální proces výroby jednodílných dýmek západoevropské a střeoevropské produkce.

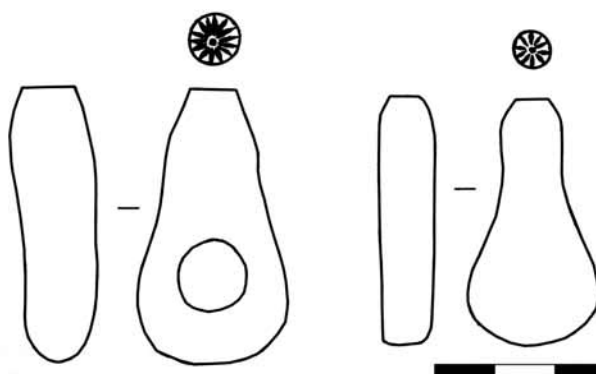
Velmi důležitým faktorem, stojícím na samém počátku výrobního procesu, byla kvalitní hlína. Mnoho dílen se tak soustředilo právě okolo ložisek kvalitních kaolinových hlín. Jiná významná výrobní centra (např. v Holandsku) pak dovážela z důvodů nedostatku vlastních zdrojů kvalitní surovinu z Německa, Francie a Anglie a před samotnou výrobou docházelo k míšení jednotlivých hlín z různých míst, tak aby bylo dosaženo optimální kvality budoucích výrobků (poměry jednotlivých složek byly samozřejmě přísně utajovaným tajemstvím jednotlivých dílen). Dobře odleželá hlína musela být důkladně promyta, zbavena všech nečistot, drobných kamenů a vzduchových bublin. Připravená a částečně vysušená hlína se pak rozdělila do menších bloků (zhruba ve tvaru cihel), ze kterých se odebíral materiál na jednotlivé dýmky (Ayto 1994, 19–25). V ruce se vytvaroval hrubý tvar dýmky – tzv. rulička. Pomocí dlouhého mosazného drátu se do troubele vytvořil otvor kouřovodu a drát se v dýmce ponechal. Dýmka se po krátkém zaschnutí vložila do dvojdílné formy (známé jsou formy dřevěné, keramické, později také mosazné a železné). Vnitřek formy byl mírně natřen tukem (olejem), aby se dýmka nepřilepila. Po utažení polotovaru dýmky ve formě byl pomocí kolíku vytvořen vlastní otvor v hlavičce dýmky (spalovací komora) a poté byl posunut drát v troubeli tak, aby došlo k propojení kouřovodu s komorou hlavičky. Po vyjmutí z formy byl povrch dýmky ošetřen ořezáním (stopy švů po dvojdílné formě) a zdoben rytím, pomocí radélek nebo kolků.² Radélková výzdoba byla nejčastěji vytvářena buď pomocí

² Velmi časté bylo umístění značek výrobců dýmek (později výjimečně také obchodníků) na spodní část nebo bok tzv. patky – tedy válcovitého výstupku o kruhovém půdorysu na spodní straně hlavičky. Na této patce mohla dýmka spočívat např. na stole, aniž by se převrhla. Zvláště na Britských ostrovech se pak rozšířil také výstupek ve formě tzv. ostruhy – tedy ve tvaru obráceného jehlanu s tupou špičkou.

koleček, nebo delšími obdélnými kovovými razidly. Jednu z možných podob razidel kruhových kolků výrobce nám přibližují sbírkové předměty z muzea v jihofrancouzském Uzès (*Leclaire 2004*). Jednalo se o drobná keramická razidla hruškovitého tvaru o délce 27 až 45 mm (*obr. 5*). Rozsáhlejší plastická výzdoba již tvořila negativ samotné formy. Po pozvolném vyschnutí na větraném místě (v Holandsku se např. používaly speciální dřevěné desky s vyřezanými lůžky pro jednotlivé dýmky, aby při vysychání nedocházelo k jejich deformaci) byly dýmky vypalovány při teplotě 900–950 °C. Mladší prameny dokládají skládání jednotlivých dýmek do velkých silnostěnných keramických nádob v počtu několika set kusů. Nádoby byly následně vyskládány do pece. Starší pece byly nejspíše obdobné, jako pece na běžnou keramickou produkci a mnoho dýmek mimo věhlasná výrobní centra bylo bezesporu vyrobeno běžnými hrnčíři. Mladší příklady dosud stojících pecí z 19. století a ikonografické prameny dokládají mohutná zařízení umožňující jednorázový výpal dýmek v řádu mnoha desítek tisíc kusů (tzv. lahvovitě pece – *bottle kilns*). Po vychladnutí byl povrch hlavičky dýmky ještě upravován hlazením, nebo leštěním. Náustek byl voskovan, aby nedocházelo k přilepení kuřákových úst k dýmce (*Kügler 1987, 32–49*).

Předchozí popis představil výrobní proces převládající v celé západní Evropě. Na základě analýzy středoevropských nálezů jednodílných dýmek (především z Čech a některých částí Polska a Německa) však byly rozpoznány další možné varianty výrobního postupu. První možností byla kompletní výroba dýmky v ruce tak, že samotná hlavička dýmky byla vytvarována v ruce a dotočena na hrnčířském kruhu a následně k ní byla připojena také samostatně vytvarovaná troubel. Druhou možností byla výroba hlavičky dýmky ve formě a opět následně připojení troubele. Pro tyto výrobní postupy svědčí především charakteristický zlom mezi hlavičkou (u patky) a troubelí u nalézáných dýmek (*obr. 6*). Byl to nejslabší článek už beztak velmi křehkého předmětu. Další indicií jsou také velmi četné otisky papilárních linií v okolí spoje svědčící o způsobu spojení hlavičky a troubele dýmky (*Kluttig-Altman – Mehler 2007*).

Postup výroby u dvojdílných dýmek byl v podstatě totožný s výše popsáním postupem výroby západoevropské tradice. Nejprve byl vytvarován hrubý tvar dýmky, která pak byla vložena do dvojdílné formy, která sama o sobě nesla negativ většiny její plastické výzdoby. V některých oblastech (Turecko, Itálie) pak byly krček a hlavička dýmky vyrobeny odděleně na hrnčířském kruhu a spojeny až dodatečně speciální jílovou pastou. Část výrobků byla ještě doplněna radélkovou nebo rytou výzdobou (objevuje se také inkrustace). Kolky identifikující místo výroby nebo výrobce byly vytvořeny také až po vyjmutí z formy drobnými mosaznými razidly. Barva dýmek byla dána nejen druhem hlíny, ale dosahovalo se jí také způsobem výpalu (redukční, oxidační), nebo přidáváním různého materiálu do pece (např. dubové listí, mlýnský prach nebo pluchy z prosa k začernání povrchu dýmky). Atraktivní mozaiky nebo mramorování se mohlo dosahovat také různými výplety slabým drátkem nebo nanesením jemného bahna na část povrchu dýmky (tato místa nezčernala).



Obr. 5. Příklady dvou keramických razidel drobných kruhových kolků. Sbírkou muzea v jihofrancouzském Uzès (*Leclaire 2004, 49*)



Obr. 6. Příklady dýmek specifické středoevropské výrobní tradice (2. pol. 17. století) s charakteristickým zlomem mezi hlavičkou a troubelí. Foto M. Vyšohlíd

Některé z dýmek byly glazovány, některé byly potaženy engobou. Písemné prameny nás informují o faktu, že glazování dýmek mohlo probíhat mimo režii vlastního výrobce na zcela jiném místě. Na finální keramický výrobek byla aplikována různá víčka a kování okrajů z barevných kovů a do krčku dýmky byla zasunuta troubel s náustkem. Troubel byla většinou dřevěná (třešeň, líska, jasmín a další druhy dřev) a náustky mohly být vyrobeny také z luxusních materiálů, jako jsou slonovina nebo jantar.

PRODUKCE JEDNOTLIVÝCH EVROPSKÝCH REGIONŮ

V následujících kapitolách budou ve stručnosti popsány jednotlivé výrobní oblasti, jejichž produkce je zastoupena v našich archeologických nálezech. Jedním z nejdůležitějších okruhů pro naše země je specifická středoevropská produkce 17. století, kterou můžeme alespoň částečně a dosud pouze hypoteticky klást také do Prahy. Tyto výrobky v nálezech převažují a zdá se, že tvořily jádro místní spotřeby dýmek, což jistě souviselo s dostupností a především přijatelnou cenou. V našich nálezech se však v průběhu 17. a 18. století objevují dýmky exportované z Holandska, Německa, Polska a pravděpodobně také Francie. Především v 19. století pak Čechy doslova zaplavují výrobky z uherských dílen na území Slovenska a Maďarska. K lepší identifikaci těchto dvojdílných dýmek přispívá jejich značení kolky a poměrně intenzivní badatelský zájem, jak ze strany sběratelů, tak archeologů. Další dvojdílné dýmky u nás nalézané pocházejí také z dílen rakouských a nemůžeme vyloučit ani přítomnost výrobků z Polska a Balkánu.

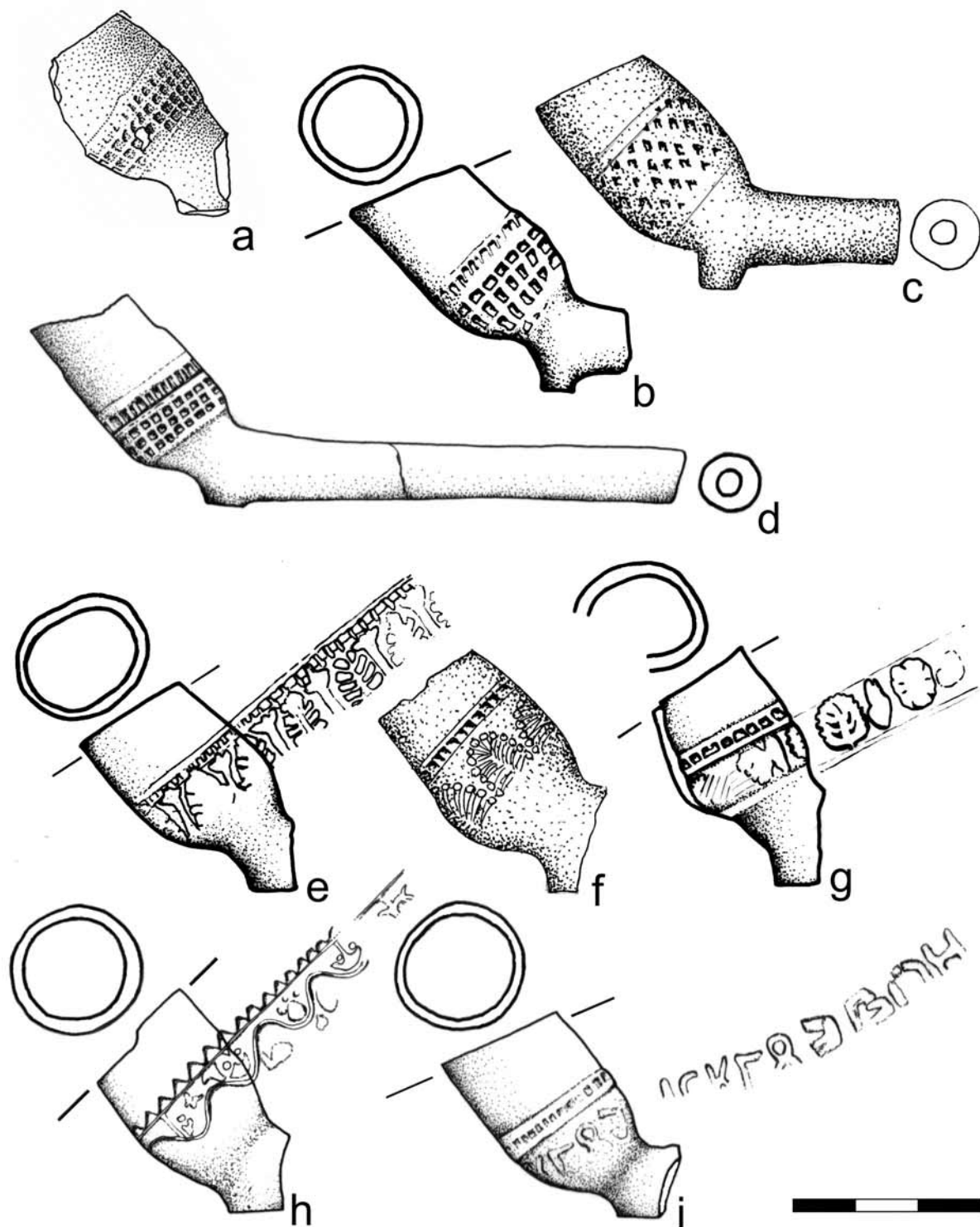
Specifická středoevropská produkce 17. století

Velmi zajímavou produkci reprezentují jednodílné dýmky s patkou, vymykající se svým tvarem, výzdobou a především způsobem výroby většinou ostatní západoevropské produkce období 17. století a počátků 18. století. Nejstarší z nich jsou povětšinou datovány do přelomu 2. a 3. třetiny 17. století a o ukončení jejich produkce se dosud vede debata, nicméně se zatím zdá, že výrazně nepřekračuje přelom 17. a 18. století. Společným nositelem je charakteristický výrobní postup velmi odlišný od západoevropské tradice (viz předchozí kapitola). Pro větší část těchto dýmek je typické poměrně nekvalitní zpracování – nepříliš čistá keramická hmota s hrubším ostřivem (drobné kamínky až do 2 mm), četné otisky prstů vzniklé při finálním zpracování výrobků, někdy také částečně setřená reliéfní výzdoba, vrypy, křivé a neudbale tvarované troubele (*Kluttig-Altman – Kügler 2003*). I pro tyto dýmky však platí kolísavá škála kvality od velmi nepovedených výrobků po poměrně slušně zpracované kusy.

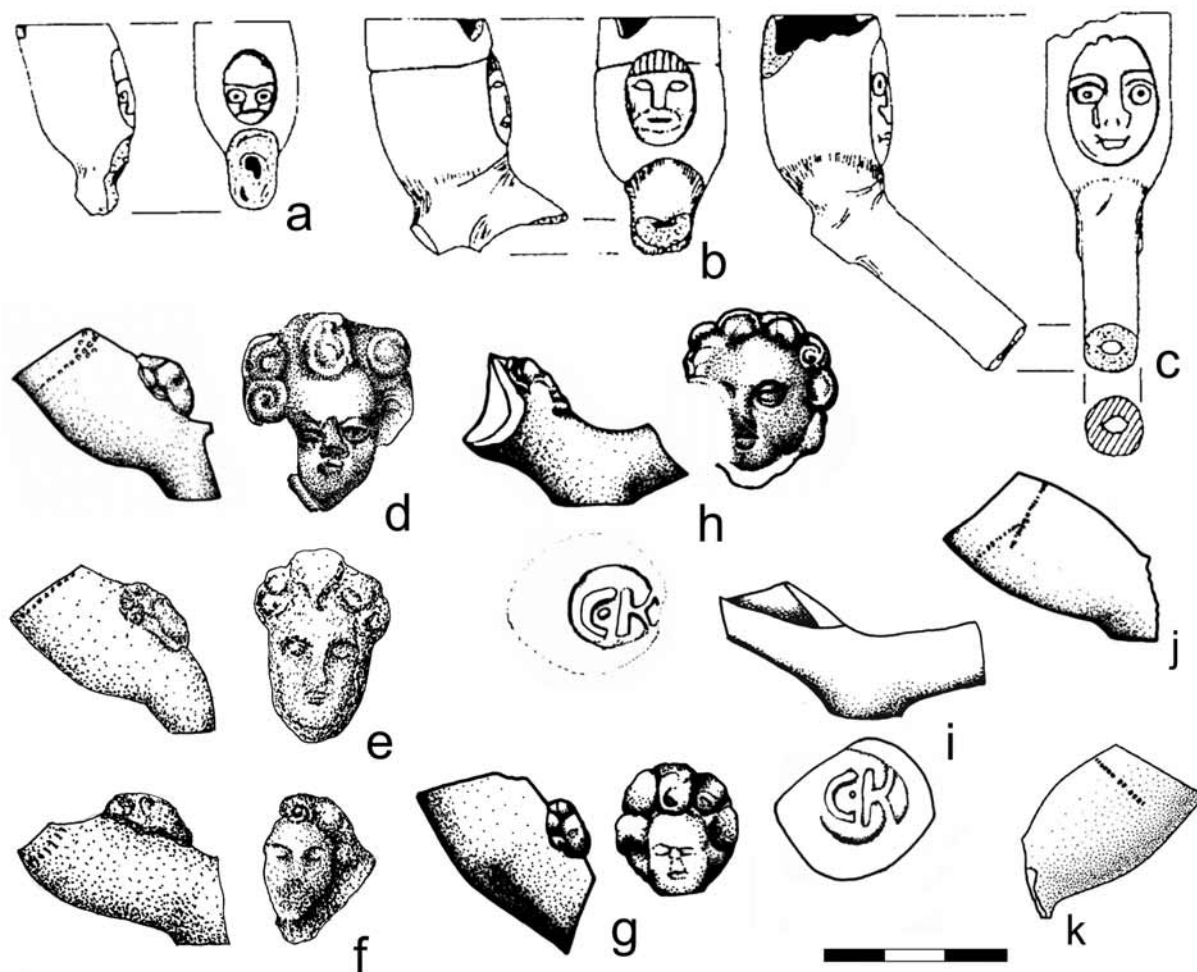
Tato velká skupina výrobků se dá na základě nejnovějších poznatků rozdělit do několika základních okruhů. Nejvýznamnější z těchto výrobních okruhů představují dýmky s patkou, kde horní okraj hlavičky respektuje její maximální průměr, a její stěny jsou tudíž víceméně rovnoběžné, oproti západoevropské produkci, pro kterou je v tomto období většinou typický dvojkónický tvar hlavičky s maximální výdutí v její střední části.³ Výška hlavičky těchto dýmek se pohybuje v rozměrech 28–35 mm a její maximální průměr je 19–22 mm. Patka (vždy bez značky) je většinou vytvořena stlačením keramického materiálu po stranách a jednoduchým seříznutím základny patky. Pro tyto dýmky je charakteristické reliéfní zdobení v podobě pásku radélkové výzdoby, a to buď v širší formě ve spodní nebo střední části hlavičky, nebo ve formě užšího pásku v horní polovině hlavičky dýmky. Motivy vyplňující tyto pásky jsou velmi rozmanité, nicméně v nálezech z našeho prostředí je nejfrekventovanější geometrická výzdoba zastoupená mřížkami nebo trojúhelníčky (*obr. 7:a–d*) a rostlinné motivy v podobě ratolestí, bobulí či hroznů (*obr. 7:e–h*). Výjimečně se objevují také další motivy (např. holubice s ratolestí) nebo opisy (*obr. 7:i*). Zcela identické kusy se pak objevují jak v rezném provedení, tak glazované. Glazury zelených, zeleno-žlutých a výjimečně také hnědo-okrových barev pokrývají celý povrch hlavičky dýmky a často zasahují i přes její okraj do vnitřního prostoru spalovací komory, přičemž v některých případech její stěny pokrývají zcela. Troubel je glazována pouze v blízkosti hlavičky dýmky do vzdálenosti 5–10 cm od patky. Zbytek troubele glazován nebyl a zdá se, že troubele těchto dýmek nebyly zdobené. Konec troubele – náustek – byl ošetřen pouze jednoduchým šikmým seříznutím. Souhrn těchto specifických znaků vzbuzuje značné otázky ohledně místa či spíše míst výroby, a to zvláště vzhledem k poměrně širokému území střední Evropy, kde jsou tyto dýmky nalézány. V Německu se jedná především o oblast Saska, Saska-Anhaltska, Braniborska, Durynska a Bavorska. Nálezy pocházejí z archeologických výzkumů ve Freiburgu (*Röber*

³ V literatuře se pro tyto dýmky objevilo označení „typ Wirfel“. Tento název vychází z jedinečného nálezu, který byl učiněn při archeologickém výzkumu na Dominikánském náměstí ve Vratislavi. Dýmka zde nalezená nesla v pásku ve spodní části hlavičky nápis 1672 C WIRFE(L). Jméno (pravděpodobně výrobce) se však doposud v písemných pramenech dohledat nepodařilo, nicméně je to jediná dýmka s letopočtem tohoto specifického výrobního okruhu (*Witkowska 1998, 287*).

1999), Lipsku, Halle (Standke 2005, 88, kat. Nr. 7), Žitavě, Bernstadtu, Bärnau a Amberu (Mehler 2004, 89, kat. Nr. 1). Z Polska známe obdobné nálezy především z rozsáhlých odkryvů ve Vratislavi (Witkowska 1998). V Čechách jsou to četné nálezy z Prahy (Frolík – Žegklitz – Boháčová 1988, 54; Vyšohlíd 2007, 280), ale také nález z výzkumu sklárny v Broumech (Žegklitz 2007, 163). U nás je celkem evidováno 32 hlaviček těchto dýmek nebo jejich zlomků a větší množství zlomků troubelí, což je číslo, které Prahu řadí na čelní pozici v nálezech dýmek tohoto výrobního okruhu. Zhruba 75 % tvoří hlavičky glazovaných dýmek. Jedno z míst výroby je v současné době kladeno do Žitavy, kde bylo nalezeno větší množství tě-



Obr. 7. Dýmky specifické střeoevropské výrobní tradice z 2. pol. 17. století z pražských nálezů. Dýmky a, b, e, f, g, h jsou glazované (a, d, i – výzkum na náměstí Republiky, č. v. 1/2003; b, e, f, g – Truhlářská 16, č. v. P76/2006, c – Petrské náměstí čp. 362, č. v. P17/2007; h – Politických vězňů 12/931, č. v. P117/2004). Kresby L. Jechová, P. Drápelová



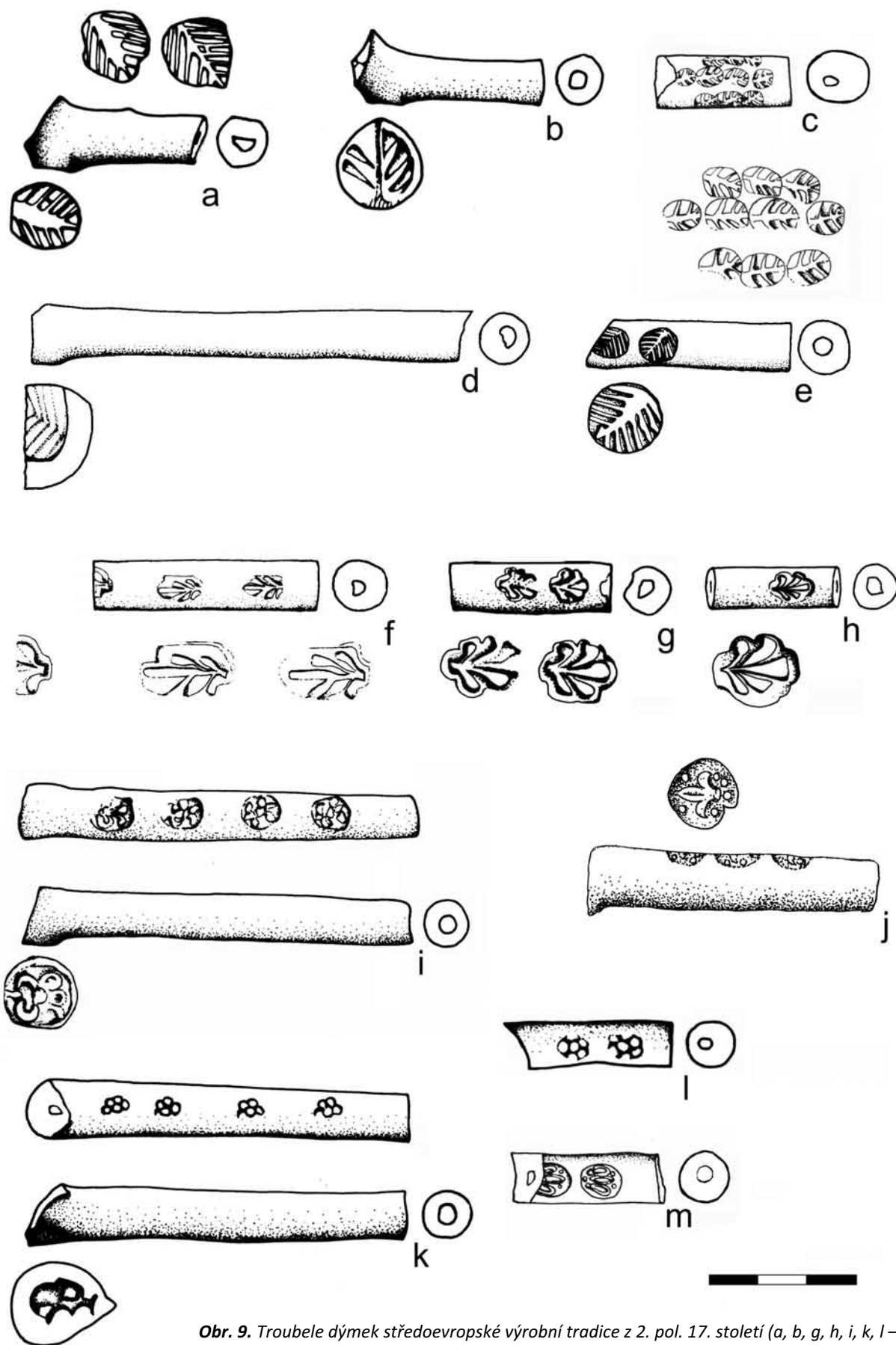
Obr. 8. Dýmky specifické střeoevropské výrobní tradice z 2. pol. 17. století (a–c – příklady dýmek z nálezů na Dominikánském náměstí ve Vratislavi dle Witkovska 1998, 286; d, g, h, j – výzkum v ulici Na Poříčí čp. 1076, č. v. P42/2004; e, f – U Obecního domu 3/čp. 661, č. v. P58/2007; i, k – náměstí Republiky, č. v. 1/2003).

Kresby L. Jechová, P. Drápelová

chto dýmek bez známek použití. Nejednalo se však o nález dílny, výrobního zařízení nebo výrobního odpadu (Kluttig-Altman – Mehler 2007, 77).

Dalším, velmi zajímavým typem střeoevropské produkce, jsou dýmky s obličejem v oválném kolku zapaštěným do vnitřní strany hlavičky, tedy na straně obrácené směrem ke kuřákovi (obr. 8:a–c). Tyto dýmky byly nalezeny poprvé v 70. letech 20. století při archeologickém výzkumu ve Vratislavi, odkud také pochází většina dalších nálezů (Lisowa 1983, 127, ryc. 1;j; Witkovska 2003, 286, ryc. 3:a–d). Stejně dýmky však byly nalezeny také např. v Lipsku (Kluttig-Altman 2005, 23, Abb. 11). U nás zatím nález tohoto typu dýmky chybí. Do obdobné kategorie, tedy alespoň z hlediska výzdobného motivu, bychom mohli zařadit specifickou skupinu dýmek s patkou, které byly doposud nalezeny pouze v Praze. Prozatím je evidováno celkem 13 kusů těchto dýmek, a to z archeologických výzkumů na Starém Městě, Novém Městě i v areálu Pražského hradu. Jedná se o dýmky, kde je na vnitřní straně hlavičky aplikována plastická výzdoba v podobě obličeje rámovaného kudrnatými vlasy (obr. 8:d–i).⁴ Plastika hlavy andílka (putti) byla vyrobena zvlášť (nejspíše vtačením do drobné formy) a na stěnu byla připevněna až po výrobě dýmky (před zaschnutím a výpalem). Výzdobu doplňuje pouze radélkový pásek pod okrajem hlavičky. Část dýmek s tímto výzdobným motivem byla bezesporu vyrobena technikou společnou pro střeoevropské výrobky – tedy oddělená příprava hlavičky a troubele, které byly spojeny až v další fázi výroby (obr. 8:d–f). Tuto skupinu tvoří 11 kusů dýmek, přičemž vyjma dvou případů nejsou dýmky

⁴ Motiv andílka (putti) byl velmi oblíben od období pozdní renesance přes celé období baroka a v českém prostředí ho můžeme najít i na mnoha reliéfních kamenných kachlích ze závěru 16. století (Pavlík – Vitanovský 2004, 222, 228, 316).



Obr. 9. Troubele dýmek středoevropské výrobní tradice z 2. pol. 17. století (a, b, g, h, i, k, l – výzkum v ulici Na Poříčí čp. 1076, č. v. P42/2004; c–f, m – náměstí Republiky, č. v. 1/2003; j – Truhlářská 16, č. v. P76/2006). Kresby L. Jechová, P. Drápelová



Obr. 10. Dýmky specifické středoevropské výrobní tradice z 2. pol. 17. století. Ústí hlavičky dýmky tvoří široký pásek s reliéfní výzdobou (a – výzkum v Buštěhradu – výstavba kanalizace v areálu zaniklého hradu, č. v. P42/2005, b – sbírky Muzea hl. m. Prahy – neznámá lokalita). Foto M. Vyšohlíd

výrobního postupu (výroba celé dýmky ve formě) a základna jejich patky nese oválný kolek v podobě písmen C•K (obr. 8:h,i). Ztvárnění těchto písmen je však velmi specifické a neodpovídá žádným zahraničním analogiím.

Celkový obraz středoevropské produkce pak ještě doplňují nalezené zlomky troubelí s dochovanými značkami na patkách. Tyto výrobky nesou veškeré znaky specifického výrobního postupu a nemají analogie v západoevropské produkci. Dosud zjištěné značky představují rosety (šest bodů okolo jednoho centrálního bodu) a lilie (obr. 9:i–m). Pro tyto skupiny troubelí (včetně výše zmíněných značek listů) je typické značení stejným motivem jak na svrchní straně troubele (několik stejných značek za sebou), tak na spodní části patky. Na závěr tohoto výčtu je třeba zmínit také dvě drobné hlavičky dýmek, jejichž základní profilace je běžná dvojkónická, ale její horní okraj tvoří širší pásek s reliéfní výzdobou v podobě ratolesti. Jeden z exemplářů byl nalezen při archeologickém výzkumu v Buštěhradu (obr. 10:a) a druhý pochází ze sbírek Muzea hl. m. Prahy (obr. 10:b). S jistými výhradami můžeme nejbližší analogii nalézt u dýmky z archeologického výzkumu v Halle (Standke 2005; 88, Abb. 1, Kat. Nr. 7).

Západoevropská produkce jednoduchých dýmek (Anglie, Holandsko a další země)

U počátků produkce keramických dýmek v Evropě stála Anglie, kde byly nejspíše první nesmělé pokusy o výrobu inspirovány dýmkami přivezenými z Nového světa. První charakteristika evropské dýmky pochází ze 70. let 16. století a popisuje ji jako předmět podobný malé lžičce. První dýmky „moderních“ tvarů se vyvíjely již od 80. let 16. století a průměr spalovací komory dosahoval pouhých 6 mm. Základna hlavičky byla tvořena plochou nevýraznou protáhlou patkou, tak aby na ní dýmka mohla stát. Délka troubele nepřesahovala 10–15 cm. Postupně se vyvíjel nejen tvar dýmky, ale také její velikost a rozvíjela se výzdoba i značení dýmek. V průběhu 17. století se pomalu prosazovaly značky výrobců, ale větší část výrobků značena nebyla a výzdoba spočívala pouze v ryté lince (nebo pásku vytvořeným radélkem) pod ústím spalovací komory (Ayto 1994, 4–10). První zmínka o výrobcích dýmek pochází z r. 1619, kdy panovník Jakub I. udělil privilegia dýmkařům z Westminsteru. Vzniklý cech sdružující dýmkaře, měl za úkol především potírat nekalou konkurenci a měl například právo vniknout i do soukromého domu, kde mohla probíhat nelegální výroba. Problémy cechu přinášel také rozšířený zvyk hostinských nechávat čistit použité dýmky zákazníků nad ohněm nebo např. ve výhni místního kováře. To velmi snižovalo odbyt jejich výrobků.⁵ K r. 1650 již můžeme v Londýně počítat přinejmenším s tisícem jednotlivých výrobců dýmek a další významná centra výroby vznikla v Bristolu, Broseley, Chesteru, Gatesheadu a Yorku. I přes

označeny žádnými značkami. Výjimku tvoří část dochovaných značek v podobě žebrovaného listu na spodní části (základně) patky. Tato značka spojuje dýmku se skupinou nálezaných troubelí, které nesou různé varianty stejné značky (pravděpodobně bukový list, obr. 9:a–e). Tyto troubele pak mají blízko k další obdobné skupině se značkami listu odlišné podoby (dubový list, obr. 9:f–h). Obě skupiny troubelí bezesporu náležejí do středoevropské výrobní sféry a doposud byly nalezeny pouze v Praze. Skupina těchto dýmek s andílkem také nese společné znaky s několika nalezenými dýmkami, které zdobeny nejsou (vyjma radélkového pásku pod okrajem hlavičky). Tvarosloví i způsob výroby jsou identické, chybí pouze aplikace v podobě hlavičky andílka (obr. 8:j,k). Druhá skupina „andělských“ dýmek (2 kusy) pak spíše nese znaky běžného západoevropského

⁵ V Anglii byl velmi rozšířen zvyk zapůjčení dýmek v kuřárnách, hostincích, atd. Kuřák tak nemusel investovat do vlastní dýmky a zároveň nemusel pečovat o tento křehký předmět při cestě z takového zařízení. Hostinští pak pro zmenšení svých nákladů a zvýšení výdělku nechávaly dýmky po zanesení opakovaně čistit a zvyšovaly tím riziko, že dýmka během kouření praskne. Vzhledem k těmto faktorům byly mnozí dýmkaři nuceni vyrábět také další drobné zboží z „dýmkařské“ hlíny, jako byly drobné plastiky, nebo natáčky!



Obr. 11. Příklady značek na patkách dýmek z holandské Goudy (dle van der Meulen 2003)



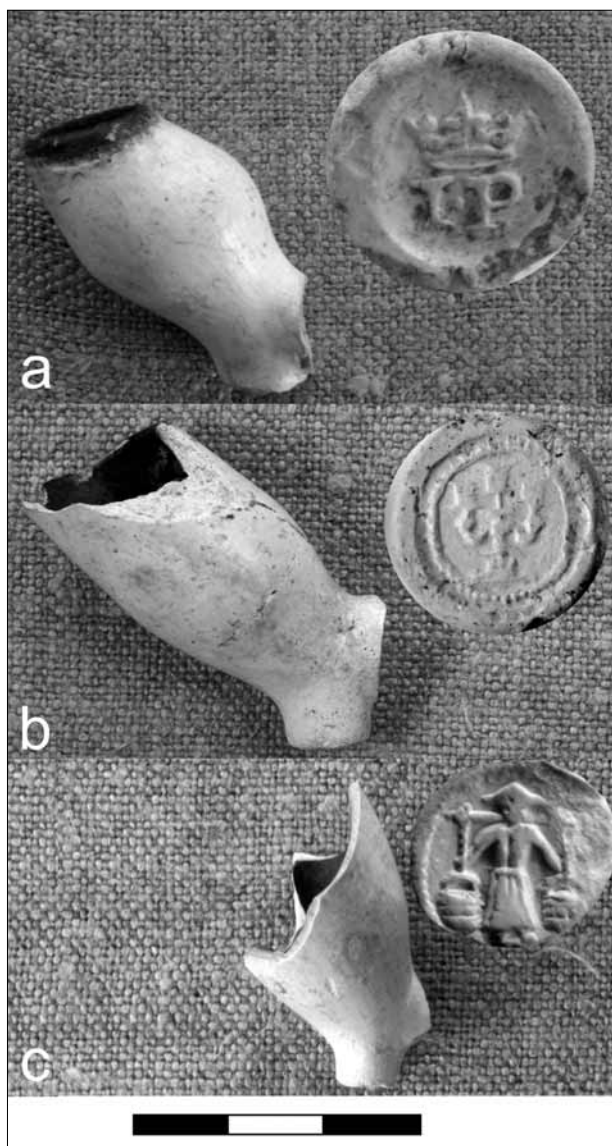
Obr. 12. Značky korunovaného písmene H na patkách dýmek z pražských nálezů. Dýmky pochází z holandských, francouzských případně belgických dílen.
Foto M. Vyšohlíd

zvýšení popularity šňupacího tabáku v závěrečné třetině 17. století (po vzoru Francie) docházelo k dalšímu šíření výroby dýmek a prakticky každé město v Anglii mělo alespoň jednoho dýmkaře.

Za poněkud zevrubnější zmínku stojí produkce holandská, zejména z města Gouda. Ta patří, především díky bohatým písemným pramenům, k zdaleka nejlépe zmapovaným místům výroby dýmek na evropském kontinentu. Toto městečko známé širší veřejnosti především díky skvělým sýrům, bylo od poloviny 17. století do poloviny 18. století bezkonkurenčním centrem výroby dýmek s celoevropským věhlasem. Zdejší výrobky se staly vzorem a cílem nápodoby mnoha ostatních výrobců po celém zbytku západní a částečně také střední Evropy a Gouda se tak stala jakýmsi módním centrem výrazně ovlivňujícím vývoj morfologie a výzdobných motivů jednoduchých dýmek vyšší kvality na celém kontinentu. Produkce dýmek začala v Holandsku v samém závěru 16. století a zprvu regionální výroba, kterou se zabývali jen jednotliví výrobci, se po roce 1620 soustředila do manufaktur, mezi nimiž zaujal vedoucí pozici Amsterdam. Po Amsterdamu (1607) a Leidenu (1612) se jako třetí v písemných pramenech objevuje město Gouda.⁶ U počátků výroby stáli především dýmkaři pocházející z Anglie. Část z nich totiž opustila zemi v souvislosti s protikuřáckými restrikcemi krále Jakuba I. a také z důvodů náboženských (Duco 1987). Gouda se postupně stala největším konkurentem Amsterdamu a po roce 1660, kdy zde vzniká cech výrobců dýmek, již město přebírá vedoucí postavení, které bylo potvrzeno i přemístěním hlavního trhu s dýmkařskou produkcí do Goudy roku 1686. Cech pak zavedl poměrně přísný řád do systému výroby, prodeje, trhu a značení jednotlivých výrobků. Tento systém se již několik desetiletí vyvíjel a cechovní seznamy výrobců s jejich osobními značkami měly zaručit dohled a právní jistoty při možných sporech mezi konkurenty. V případě úmrtí dýmkaře se značka stala vlastnictvím vdovy, která postoupila její užívání svému dalšímu manželovi, který byl často také členem cechu. Svě zlaté období zažily značky především v 18. století a v současnosti je na základě písemných a archeologických pramenů v Goudě evidováno přinejmenším 1050 osobních značek, které zahrnují velmi širokou škálu motivů (van der Meulen 2003). Nejčastějším motivem jsou jednotlivá písmena, číslice a jejich kombinace v korunované formě nebo bez koruny. Na značkách však lze také nalézt vyobrazení lidí, profesí, zvířat, rostlin, předmětů, znaků měst a různých symbolů (obr. 11). Tradice značení dýmek se díky holandským výrobkům velmi rychle rozšířila také do zbytku Evropy, což částečně souviselo se snahou o jejich kopírování a využití pověsti kvality holandského zboží a částečně také s rozvíjející se snahou o identifikaci vlastních výrobků. V případě snahy dobrat se celkového počtu dosud známých značek z celé Evropy včetně Anglie, bychom se bezesporu dostali k množství čítající mnoho tisíc položek.

Jedním z příkladů takové značky je korunované písmeno H, z nějakého důvodu jedna z nejčastěji nalézáných značek na patkách západoevropských jednoduchých dýmek nejen u nás, ale v celé střední Evropě. V Praze bylo nalezeno minimálně 10 dýmek s touto značkou ve značně rozdílných variantách jejího ztvárnění i v kvalitě samotného výrobku, nicméně všechny dosud nalezené dýmky spadají do průběhu 18. století (obr. 12). V Goudě byla tato značka souvisle užívána v dlouhém období mezi lety 1661 až 1825 celkem deseti dýmkaři (Duco 2003, 152). Značka korunovaného H však byla používána v rozličných obdobích 18. a 19. století také v mnoha jiných výrobních centrech, jako byly 's-Hertogenbosch, Hardegsen, Doornik (Ho-

⁶ K největším a nejdéle fungujícím centrům výroby patřily mimo Goudy a Amsterdamu také Alphen, Gorinchem, Groningen, Leeuwarden, Leiden, Schoonhoven, Utrecht a Zwolle. Celkem se pak v Holandsku uvádí 44 míst výroby dýmek (Duco 1987, 12).



Obr. 13. Tři příklady velmi kvalitních dýmek se značkami na patce. Importy do Čech z Holandska. Nálezy z výzkumu na náměstí Republiky (a – značka: korunované I•P, výroba: Amsterdam, 1./2. třetina 17. století, b – značka: trojramenný svícen, výroba: Gouda, 80. léta 17. století, c – značka: melkmeisje, dojička, výroba: Gouda, 1. třetina 18. století). Foto M. Vyšohlíd (značky zvětšeny)

drobné zlomky keramických trubiček – tedy troubelí jednoduchých dýmek. Jejich vypovídací potenciál je u jednoduchých nezdobených zlomků samozřejmě velmi omezen, ale u zlomků zdobených výrazně stoupá. Délky troubelí se lišily podle kvality a druhu dýmky a také podle období jejich výroby. Obecně lze říci, že dosahovaly rozměrů od 10 cm do více než 1 m,⁸ nicméně v nálezech zůstávají většinou zachovány pouze drobné zlomky v délkách jen výjimečně přesahujících 10 cm. Většina troubelí byla rovných, avšak u části vyráběných dýmek můžeme najít troubele výrazně prohnuté. Zdobení se na nich objevuje v mnoha různých podobách a většina motivů se vyskytuje v delších časových úsecích. Výzdobné

landsko), Andenne, Antverpy (Belgie), St Omer (Francie) nebo Waldenburg (Německo). Z dalších pražských nálezů můžeme jako příklad západoevropské produkce uvést dýmku se značkou korunovaných písmen I•P. Dýmka je časově zařaditelná na přelom první a druhé třetiny 17. století a byla nejspíše vyrobena v Amsterdamu (obr. 13:a).⁷ Dalším příkladem velmi kvalitního výrobku je hlavička trychtýřovité profilace, kterou můžeme datovat do období od 80. let 17. století až do prvního desetiletí 18. století (obr. 13:b). Na patce je značka v podobě trojramenného svícnu, která je v katalogu produkce z Goudy uváděna pro léta 1675–1755 a tuto konkrétní dýmku snad tedy můžeme přiřadit ke jménům Lambert Willemsz Profefamer nebo Jakob Pietersz van der Meij (Duco 2003, 140). Posledním příkladem, ilustrujícím holandský export kvalitních dýmek do našich zemí, je značka zobrazující dojičku mléka (postava se dvěma vědry a typickou pokrývkou hlavy). Tento konkrétní kus, nalezený během archeologického výzkumu na náměstí Republiky v Praze, můžeme datovat do 1. třetiny 18. století (obr. 13:c; 14).

K velmi specifickým a silně rozšířeným výzdobným motivům objevujícím se od 2. třetiny 17. století (do jeho závěru) patří tzv. Jonaspfeifen (Jonah-pipes) – dýmky v podobě mužské hlavy s vousy, která je pohlcována krokodýlem nebo rybou (obr. 15). Hlavička dýmky je ztvárněna do podoby hlavy, troubel do podoby tlamy a šupinatého těla. V dalších variantách pak ztratilo toto zobrazení svůj základní charakter a troubel bývá také pokryta bohatou výzdobou s rostlinnými motivy. Údajnou předlohou pro tyto dýmky měl být anekdotický příběh ze života významného anglického šlechtice. Sir Walter Raleigh (1552–1618), dvořan a favorit královny Alžběty I., velký propagátor tabáku a dýmek, financoval založení provincie Virginia, která se stala jedním z nejdůležitějších dodavatelů tabáku do Evropy. Tyto dýmky byly vyráběny v mnoha dílnách, především v Holandsku a v Německu.

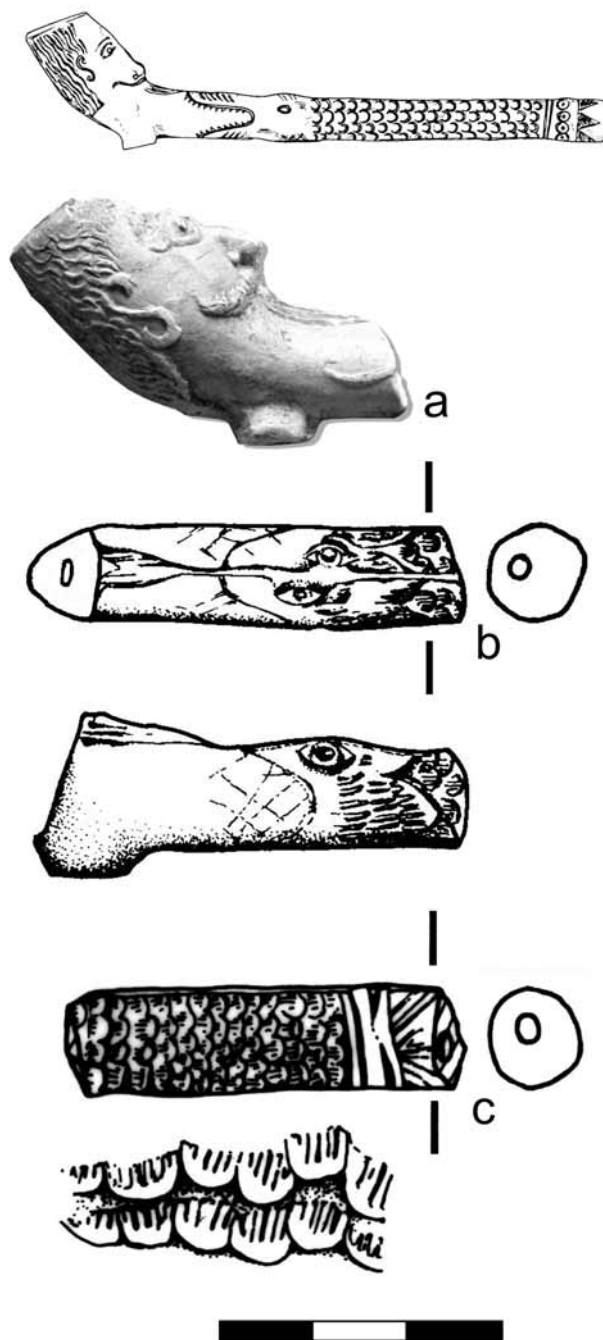
V archeologických nálezech však mají převahu, jak již bylo zmíněno výše, především

⁷ Jde o velmi kvalitní výrobek. Obdobná značka v korunované a nekorunované verzi byla používána také v dalších holandských městech jako Gouda, Dordrecht, Enkhuizen/Holen, Leiden nebo Utrecht, ale např. také v londýnských a bristolských dílnách v Anglii (Oswald 1975, 34).

⁸ V průběhu 17. století byla cechem dýmkařů v Goudě určena délka troubele u dýmek vysoké kvality na 55 cm, ale vyráběly se čtyři další typy dýmek s troubelí delší. Dýmky běžné kvality pak dosahovaly maximální délky 28 cm (Duco 1987).



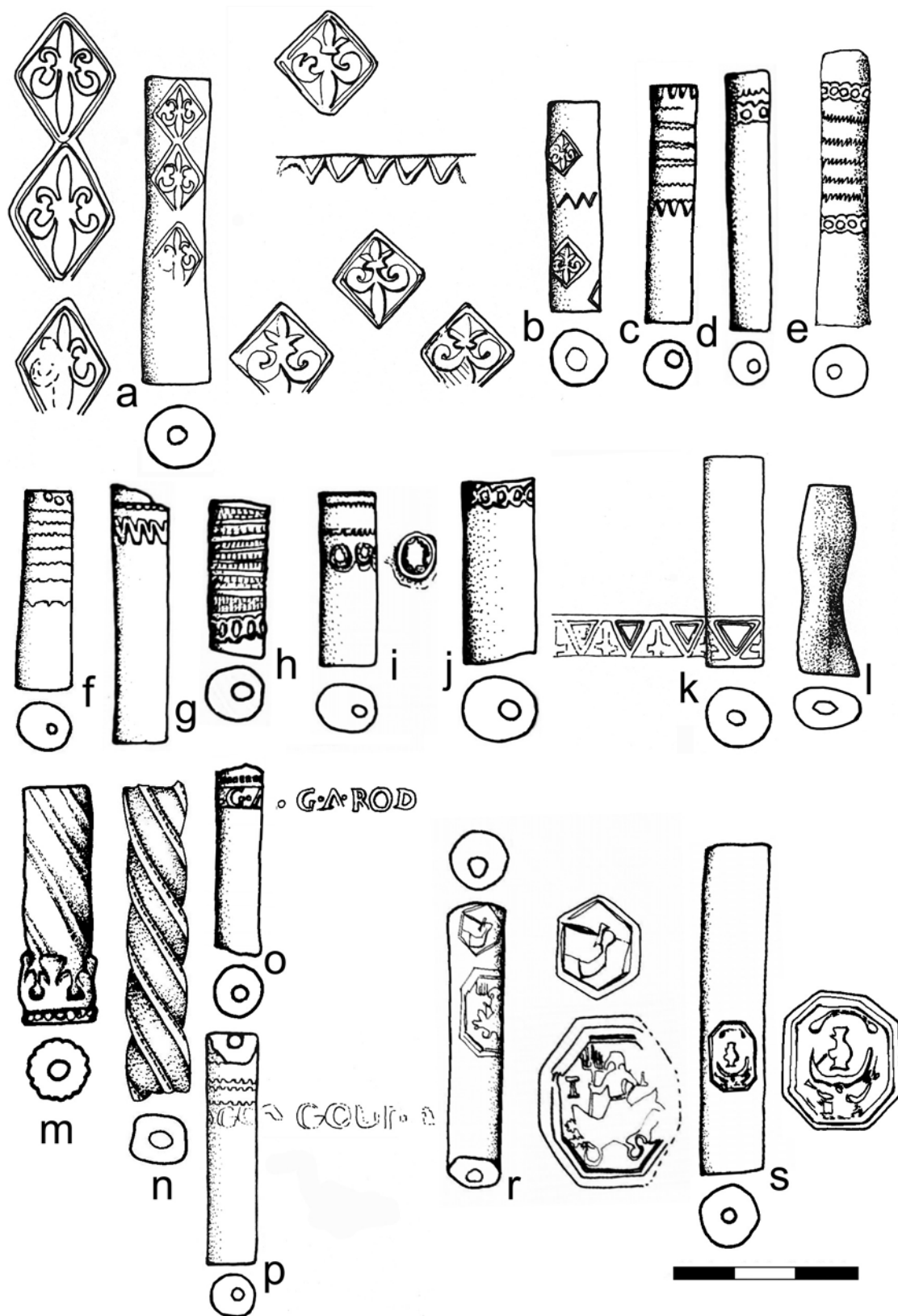
Obr. 14. Obraz Adriaena Pietersz. van de Venne (1589–1662) s názvem *Zamilovaná vesnická dvojice* v rozhovoru z r. 1631. Vesnická žena s vědry s mlékem a typickou pokrývkou hlavy se stala předlohou pro jednu z holandských značek na dýmkách (*milkmaid*)



Obr. 15. Příklad dýmky typu *Jonaspfeife* a tři zlomky z dýmek tohoto typu nalezené v Praze (a – sbírky Muzea hl. m. Prahy, neznámá lokalita, b – náměstí Republiky, č. v. 1/2003, c – Na Poříčí čp. 1076, č. v. P42/2004).
Kresby L. Jechová, foto M. Vyšohlíd

motivy se vytvářely pomocí radélek nebo kolků.⁹ Velmi oblíbená byla především výzdoba kolky lilií v kosočtverečném poli, jejichž výskyt se na holandských dýmkách uvádí mezi lety 1620–1660 (*obr. 16:a,b; Noll 2004*). V západoevropské produkci představují nejčastější výzdobu pásy drobných trojúhelníků, čtverečků, obdélníků, perlovců nebo křížků vyrobených radélkovou technikou (*obr. 16:c-k*). Tato výzdoba je typická pro celý průběh 18. století. Části výraznější plastické výzdoby, jako jsou již zmíněné rostlinné motivy nebo tzv. *Jonaspfeifen*, se vytvářely již v samotné formě. Dalším výzdobným prvkem bylo kroucení, nebo promačkávání troubelí (*obr. 16:l-n*). Většinou byla takto ztvárněna pouze její část. Pro přesnější dataci jsou často významné nápisy uvádějící místo výroby, jméno výrobce (případně prodejce), letopočet, nebo nápisy s místem distribuce (prodeje). Příklad takového nálezu z Prahy, představuje zlomek s opi-

⁹ Např. na výrobcích z Goudy se výzdoba do roku 1650 soustřeďuje pouze na horní části troubelí v podobě kolků, po polovině 17. století již v podobě výzdoby obtáčené kolem celé troubele, nejprve ve dvou pásčích, později v jednom pásu v centrální části troubele.



Obr. 16. Příklady troubelí jednodílných dýmek z pražských nálezů (a–c, f, k–m, o–s – výzkum na náměstí Republiky, č. v. 1/2003; d, g–j – Na Poříčí čp. 1076, č. v. P42/2004; e – Truhlářská 16, č. v. P76/2006; n – Jungmannova 24/744, 745, č. v. 5/2000). Kresby L. Jechová, P. Drápelová

sem G.A.ROD, který pochází z dýmky vyrobené v severohesenském Großalmerode (*obr. 16:o; Stephan 1995*). Další velmi kvalitně zpracovaný zlomek nese pravděpodobně opis GOUDA (*obr. 16:p*). Jeho vysoká kvalita nejspíše svědčí pro vznik dýmky v tomto výrobním centru, nicméně vzhledem k četným použitím názvu Gouda na mnoha dýmkách vyrobených mimo toto centrum, nemůžeme mít stoprocentní jistotu místa jeho vzniku. Poměrně specifický výzdobný prvek představují polygonální kolky, pro které dosud nebyla nalezena žádná analogie (*obr. 16:r,s*). Na jedné z troubelí to jsou dva kolky – jeden z nich zobrazuje paži s mečem a pod ním je kolek s postavou na lodi držící trojzubec (Neptun). Druhá troubel nese polygonální značku – nejspíše s erbem.

Krátkou zmínku zaslouží také produkce dýmek v dalších západoevropských zemích. Ve Francii se začala jejich výroba postupně vyvíjet v průběhu 17. století. Především v 2. polovině 18. století a v 19. století došlo k prudkému rozvoji výroby a některá centra dosáhla světové proslulosti. K nejvýznamnějším z nich patřily St Omer (výrobce Fiolet, 1765–1921; Duménil-Leurs, 1845–1885), Givet (Gambier, 1780–1926), Marseille (Bonnaud, od 1842), Besançon (Saillard) a Saint-Quentin-la-Poterie (Job Clerc, od 1880). Věhlas získaly především dýmkami s bohatou figurální výzdobou a v nabídce byly jak dýmky jednoduché, tak dvojdílné (*Declaf 1987; Fraikin 1978; Leclaire-Leclaire 1999; Raphaël 2003*). V době své největší slávy vyráběly tyto firmy dohromady desítky milionů dýmek ročně. Belgie byla výrazně ovlivněna výrobou holandskou, anglickou a později také francouzskou. U počátku výroby zde stáli právě někteří dýmkaři, kteří přišli z Holandska a Anglie, pravděpodobně aby unikli přísným cechovním pravidlům a vysoké konkurenci ve svých rodných zemích. Významnější centra výroby vznikly v Kortrijku (Courtrai), Andenne, Lutychu (Liège) a Andenelle.

Německo

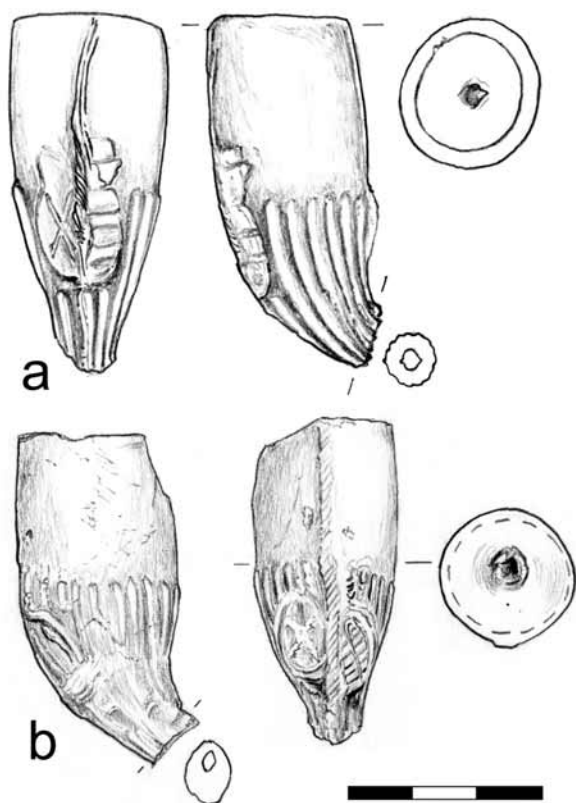
Území Německa, už vzhledem ke svému geopolitickému vývoji, netvořilo v žádném případě jednotný celek ani z hlediska výroby dýmek. Na většině území převládala v průběhu 17. a 18. století výroba jednoduchých dýmek, i když nejspíše již ve 2. polovině 18. století se objevuje také výroba dýmek dvojdílných. Pro 17. století je dosud z celého Německa známo 33 center výroby dýmek (ověřených na základě písemných nebo archeologických pramenů), nicméně nelze pochybovat o tom, že míst, kde se dýmky vyráběly, bylo výrazně více. Sever a severozápad současného Německa tvořil výrobní okruh výrazně spjatý s produkcí holandskou. Těsné a obousměrné kontakty jsou doloženy nejen ve vzájemném ovlivňování tvarosloví a výzdoby dýmek, ale i v intenzivním obchodování s výrobky. Poměrně častá byla také výroba plagiátů holandských dýmek včetně jejich značek, která využívala momentální popularity a věhlasu kvalitního holandského zboží. V této části země je poměrně dobře zmapovaná zvláště produkce z oblasti Westerwaldu s bohatými zdroji kvalitních hlín (často vyvážených právě do Holandska) a velmi dlouhou výrobní tradicí keramiky. V průběhu 17.–20. století zde postupně fungovala výroba dýmek v 17 lokalitách (*Kügler 1995*).

Poměrně intenzivní badatelský zájem byl věnován dýmkám z Bavorska (*Mehler 2009b*). Zpracování nálezů dýmek spolu s detailní rešerší písemných pramenů přineslo velmi zajímavé výsledky. Po snaze o zákaz kouření došlo i v Bavorsku k pragmatičtějšímu přístupu k dané problematice a na tabák byly r. 1669 uvaleny vysoké daně. Vzhledem k jeho intenzivnímu pašování však byla realizace výběru daní velmi problematická, a tak byl r. 1675 zaveden Bavorský tabákový monopol – tzv. Appalto, který zahrnoval také výrobu a distribuci dýmek (*Nadler 2008*). Tento monopol byl bavorskými vévody a kurfiřty pronajímán soukromým podnikatelům za vysoký roční nájem. Nejvýznamnějším z nich byl Johann Senser († 1718), který byl pronajímatelem v l. 1678–1699 a 1706–1712. Tento monopolní systém fungoval v Bavorsku až do r. 1745. Velmi podobný systém fungoval také pro země habsburské monarchie včetně našeho území (podrobnosti viz níže). V tomto období měly v Bavorsku zcela jasnou převahu dýmky místní, vyráběné nejspíše při manufakturách na zpracování tabáku. Tyto jednoduché dýmky s patkou byly vyráběny v širší typové škále a část produkce má zjevné vazby na specifický středoevropský výrobní okruh 17. století a počátku 18. století zmíněný výše. Část dýmek byla na stěně své hlavičky značena skupinou písmen, které představovaly zkratku jména konkrétního pronajímatele monopolu nebo obecného označení tohoto monopolu (např. ISC – Johann Senser Consorten, AG – Georg Angerer, CBT – Kurbarerische Tabakregie). V praxi takové značení zaručovalo okamžitou kontrolu kuřáka, jestli používá státem povolený výrobek (*Mehler 2009a*). Velmi typickou výzdobu dalších bavorských dýmek představují velké rozety na stranách hlaviček, dýmky s bohatým rostlinným dekorem a dýmky typu Jonnaspeifen (*obr. 17*). Část výrobků pak samozřejmě nebyla zdobena vůbec. Dýmky byly v Bavorsku vyráběny místními hrnčíři již před zavedením appalta. Ti pravděpodobně ve výrobě pokračovali také po zavedení monopolu. Došlo pouze ke změně systému a kontroly výroby. K nejvýznamnějším centrům náležely Abensberg, Amberg, Coburg, Kröning, Mnichov, Norimberk a Pasov (*Mehler 2007, 255–263*).



Obr. 17. Zeleně glazovaná jednoduchá dýmka bavorské proveniencí (datace 1630–1650, sbírky Muzea hl. m. Prahy, neznámá pražská lokalita).

Foto M. Vyšohlíd

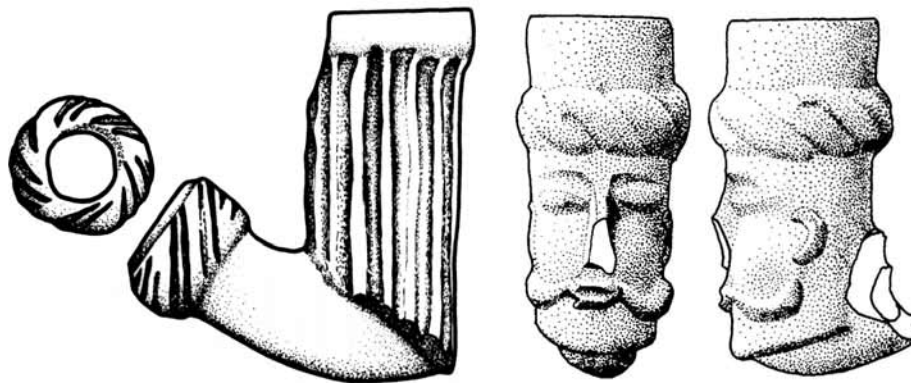


Obr. 18. Erb Saského kurfiřtství a dvě dýmky z pražských nálezů na nichž je tento erb ztvárněn. Dýmky byly vyrobeny ve Waldenburgu v 2. polovině 18. století (a – Letenská 28–33/III, č.v. 2006 a 2007/12, b – Valdštejnská 154/III – Kolowratský palác, č.v. 3/03 a 3/04). Kresby S. Svatošová

Zajímavý výrobní sortiment představují jednoduché dýmky s plastickým žebrováním ve spodní polovině (třetině) její hlavičky. Vyskytují se ve formě dýmek s patkou i bez patky a jsou poměrně frekventované v nálezích v Německu, Polsku i v našich zemích. U většiny těchto dýmek je velmi zřetelný šev na přední části hlavičky (stopa po výrobě ve formě), který je zpravidla „ošetřen“ šikmými řezy. Pro dýmky s patkou je typický ostrý úhel mezi hlavičkou a troubelí (90–110°), kdežto v případě dýmek bez patky je úhel širší (130–160°). Výška hlaviček se pohybuje mezi 40 a 60 mm a průměr mezi 23 a 28 mm (vnitřní objem dýmek je 4–5 cm³). Dýmky s patkou nemají značky na základně patky, ale na stranách bočních. Jedná se o kombinace šesticípé hvězdičky (jedna nebo dvě nad sebou) na straně jedné a jednoduchých bodů na straně druhé. Takové značky nejspíše představují nějaký systém označující kvalitu daného kusu. Tyto dýmky jsou datovány většinou do období 2. poloviny 18. století a byly vyráběny na mnoha místech v Německu a také v dílnách tehdejšího Pruska (viz níže). Známá je například výroba v severoněmecké Altoně (Articus 1997). Z pražských archeologických výzkumů prozatím pochází 12 kusů těchto dýmek. Bližší možnosti ohledně interpretace umožňuje několik kusů z nálezů na Malé Straně a na Pražském hradě (Blažková-Dubská 2005, 134, 144). Tyto dýmky mají na vnější straně hlavičky (směrem od kuřáka) plasticky vyveden erb Saského kurfiřtství v podobě dvou oválných polí se zkříženými meči v jednom z polí a vodorovnými břevny s nakoso položenou routovou korunou (rodový znak Wettinů) v druhém poli (obr. 18). Tyto dýmky byly vyráběny ve Waldenburgu v 2. polovině 18. století (Standke 2003, 127, Abb. 8).

Polsko

Roku 1650 udělil král Jan Kazimierz svému faktorovi (zplnomocněnci) jménem Jan Roland monopol na dovoz a obchod s tabákem a dýmky na území Polska. Ve starším období 2. poloviny 17. století a 1. poloviny 18. století byly do Polska dováženy pře-

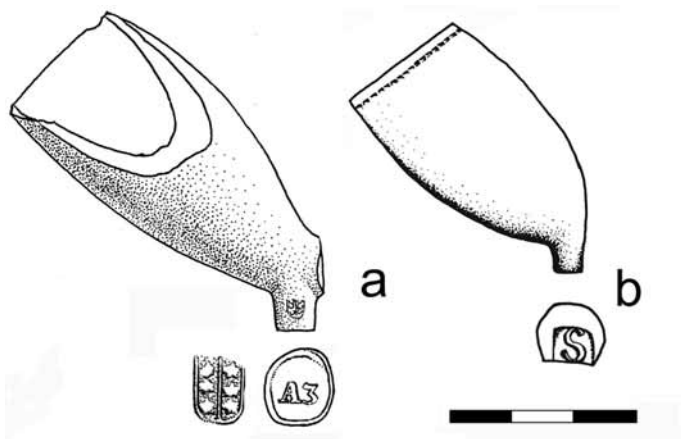


Obr. 19. Dvojdílné dýmky z 18. století se žlutozelenou glazurou nalezené na náměstí Republiky v Praze. Zcela totožná dýmka v podobě hlavy Turka byla nalezena v polské Vratislavi a jako místo její výroby je uváděn Głogów nebo Bolesławiec. Kresby L. Jechová

devším dýmky ze západní Evropy (Anglie, Holandsko), které tvoří téměř 90 % nálezů v severopolských přístavních městech (Miklaszewicz 1994; Walkiewicz – Kamiński 1996; Walkiewicz 2000b). Ve Slezsku pak naopak v tomto období převládají jednodílné dýmky středoevropské výrobní tradice, o kterých bylo pojednáno výše. Z polské produkce jsou doposud nejlépe poznány výrobky ze dvou pruských dílen (Zborowskie, Roścín), které vyráběly jednodílné dýmky v průběhu 2. poloviny 18. století až 1. poloviny 19. století (Bilińska 1998). Ve stejném období fungovaly i další dílny jak na území Pruska (Weissenspring, Berlín, Salzwedel), tak na území tehdejšího Polska, nicméně znalosti o této regionální výrobě jsou o poznání chudší (Siwiak 2003). Část polské produkce bezesporu představovaly dvojdílné dýmky východoevropské tradice, které nacházely odbyt především ve střední a východní části tehdejšího Polska, nicméně tvoří menší podíl v nálezech na celém jeho území (Walkiewicz 1995; 2000a; Witkowska 1998). Znalosti o konkrétních místech takové výroby však nejsou příliš velké. V soupisech majetků poznaňských kupců z 18. století jsou jmenovány dýmky z lokalit Głogów a Bolesławiec (obr. 19). Mezi centry výroby keramických a fajánsových dýmek jsou v dalších pramenech zmiňována tato místa: Korec (1784–1832), Čmielow (od 1809), Glińsko (pol. 18. stol.–1881), Stazsów (1851–1865), Berlińce Lasowe (19. století), Tykocin, Nisok, Brzozów a Skawina (Paś – Martini 2005, 23–25).¹⁰ Konkrétní přiřazení nalézáných dýmek k jednotlivým centrům výroby je však problematické vzhledem k převažující absenci jakýchkoliv značek na těchto výrobcích. Identifikována je takto pouze část dýmek z muzejních sbírek, kde nechybí informace o jejich původu. Tyto kusy však většinou reprezentují až výrobky z období 19. a 20. století. Jeden z mála archeologických dokladů výroby přinesl výzkum v r. 1952 ve Varšavě, kde bylo odkryto torzo dílny s pecemi, několik dvojdílných dýmek a keramická nádoba s velkými trny na vnějším plášti. Na tyto trny byly zavěšovány jednotlivé dýmky pro výpal jejich glazury. Odkrytá situace nicméně nepřinesla přímý důkaz o výrobě dýmek, protože zde mohlo docházet pouze ke glazování dovezeného zboží (Kluttig-Altman – Kügler 2004). Celá situace byla datována do závěru 17. století až 1. poloviny 18. století (Meyza 2002; 2004).

Pruská dílna ve městečku Zborowskie (Sborovský) zahájila výrobu dýmek okolo poloviny 18. století. Využila nejen ložiska kvalitních kaolinových hlín ve svém okolí, ale i následnou podporu výroby ze strany krále Fridricha II. Velikého (1740–1786). Ten uvalil roku 1754 jednostranná cla na dovoz dýmek ze zahraničí a následně dovoz roku 1765 zakázal úplně. Díky tomu ovládly prakticky zcela pruský trh dýmky právě z místních dílen. Výroba ve zdejší dílně začala příchodem 12 mistrů a pracovníků z Holandska, kteří dovezli i část vybavení pro výrobu. Dýmky dosahovaly velmi slušné kvality a blížily se věhlasné produkci holandské Goudy. V době největšího rozkvětu zde pracovalo na výrobě dýmek až 115 pracovníků (1789) a záznamy z přelomu 18. a 19. století hovoří o roční produkci 600 000 až 800 000 kusů

¹⁰ V Glińsku hovoří prameny o výrobě téměř 12 000 fajánsových dýmek v r. 1866, což představovalo asi pětinu výrobní kapacity továrny, která vyráběla také jiné zboží. V Stazsowě (woj. Kieleckie) působilo k r. 1860 osm dýmkařů vyrábějících dýmky v přírodních barvách, často pokryté jednobarevnou glazurou (černá, hnědá, červená). Část výrobků měla podobu lidských (Napoleon) nebo zvířecích hlav. Na části výrobků se také objevují kolky se jmény výrobců (GROSMAN, KÜNSTLER, SZAIMAN).



Obr. 20. Jednodílné dýmky z pruských dílen nalezené na náměstí Republiky v Praze (a – dýmka z manufaktury ve Zborovskiem se značkou A3 na základně patky a znakem města Goudy na boku patky, 2. pol. 18. století; b – dýmka pravděpodobně z manufaktury v Rościne se značkou písmene S na základně patky, přelom 18. a 19. století).
Kresby L. Jechová

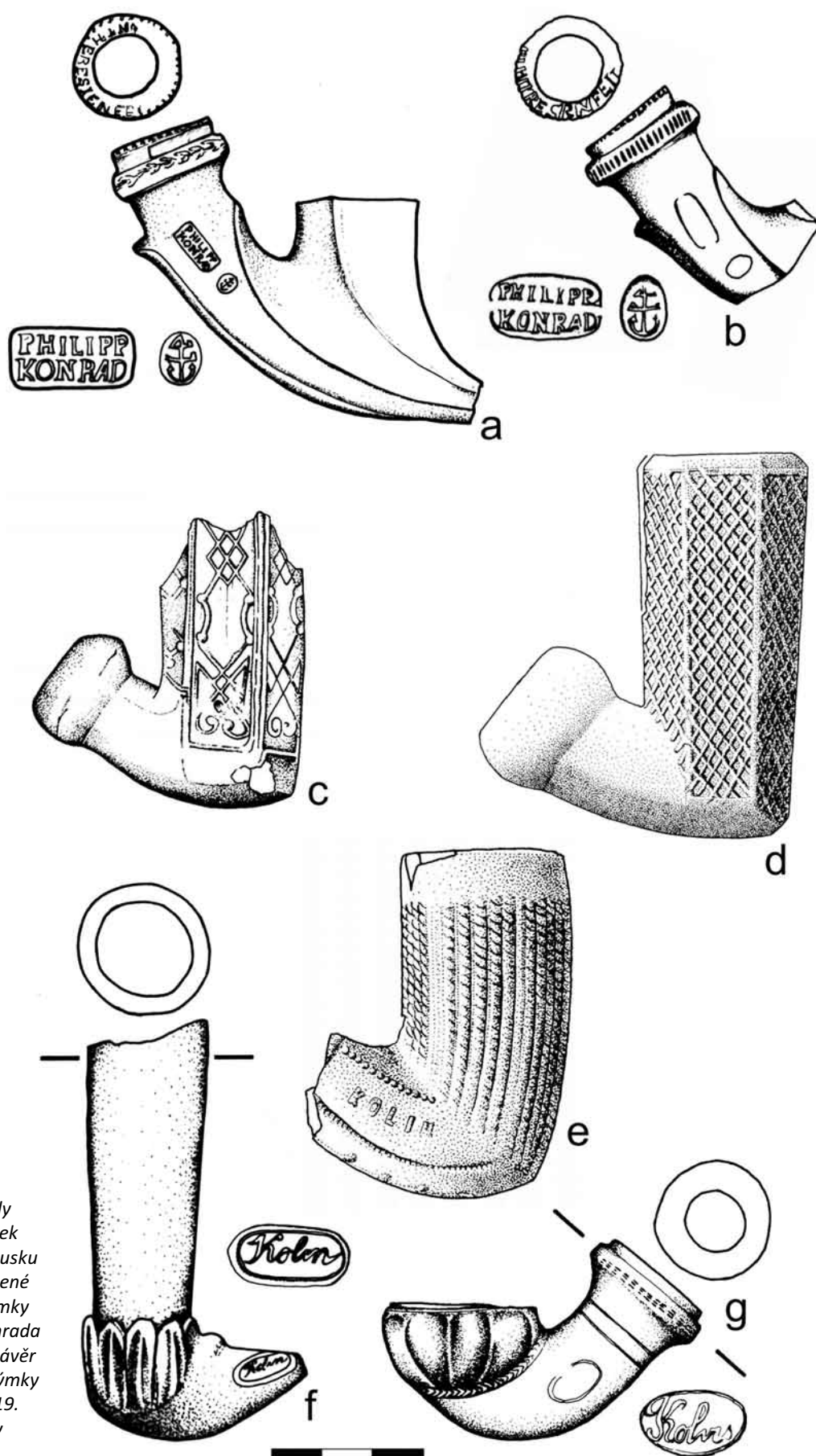
při 50 pracovnících. Naprostou většinu výrobků představovaly dýmky nezdobené, klasických trychtýřovitých tvarů vycházejících z holandské produkce. Pouze část výrobků byla např. se spodním plastickým žebrovaním, v podobě lidského obličejce nebo s plasticky vyvedeným pruským erbem a iniciálami FR (Fredericus Rex). Značky na patce dýmky tvořily většinou kombinace písmene a čísla ve škále A–D a 1–5, častý byl také znak orla, ale objevovaly se i další značky (např. písmeno W v perlovcovém kruhu). Na boku patky se pak velmi často objevoval znak města Goudy, který byl v samotné produkci výrobků z Goudy používán od roku 1739 jako znak kvality pro dýmky nejvyšší jakosti. Na sborovském zboží se tudíž jedná o zřejmou snahu využít pověsti holandské produkce.¹¹ Na troublelích těchto dýmek se pak mohou vyskytovat nápisy SCHLEIS-FABRIC nebo FABRIKE IN-SCHLESIEN (Bilínska 2004). Závěr výroby je v případě Zborovského kladen do šedesátých let 19. století a souvisí s celkovým úpadkem obliby jednoduchých dýmek a nástupem dýmek z jiných materiálů (porcelán, mořská pěna, bruyar). Z pražských nálezů náleží mezi výrobky z této dílny dýmka s patkou s poměrně kvalitně zpracovaným povrchem (obr. 20:a). Hlavička dýmky o výšce 52 mm a maximálním průměru 26 mm nás svým tvarem odkazuje do druhé poloviny 18. století. Značka na patce tvoří kombinaci písmene a čísla (A3) a značka na boku patky představuje znak města Goudy (erb s šesti hvězdami ve dvou svislých polích).

Manufakturu v Rościne (Rostin) založil roku 1752 majitel vsi kapitán Hans Albrecht Ernst von Bredow, přičemž začal využívat blízká ložiska kaolinových hlín a brzy získal licenci pro prodej dýmek v Prusku, Sasku a Pomořansku. Po úpadku výroby během sedmileté války (1756–1763) své majetky včetně dílny prodal Wilhelmu Ludwikovi Lüderovi, jemuž se však problémy nepodařilo překonat, což se výrazně negativně odrazilo na kvalitě výrobků. Problémy s výrobou a její kvalitou překonal až jeden z nejznámějších štětínských obchodníků a průmyslníků Isaac Salinger. Více než polovina produkce směřovala z tehdejšího Pruska do Polska, kde právě tyto dýmky z 2. poloviny 18. a počátku 19. století tvoří velký podíl v archeologických nálezích. Konec výroby se většinou klade k roku 1804, kdy Isaac Salinger umírá (Witkowska 1989/1990). Výrobky této dílny vycházejí také z holandské výrobní tradice. Značky na těchto dýmkách velice často kopírují např. výrobky z Goudy (značky v podobě větrného mlýna, kotvy, znaku Goudy, dále pak celá škála nekorunovaných písmen). Nápisy na troublelích se objevují v různých variantách – FABRIQUE (ZU) ROSTIN, ROSTIN ROSTIN, SALINGRE IN GOUDA, FABRIQ SALINGRE ROSTIN, •FABRIQ LVBECK•ROSTIN (Teichner 2000; Walkiewicz 2000b). Z této dílny snad může pocházet dýmka o výšce 46 mm a maximálním průměru 23 mm datovaná do přelomu 18. a 19. století. Patka nesla značku v podobě písmene S (obr. 20:b).

Rakousko

V Rakousku se dosud známá výroba dvojdílných dýmek soustředovala v 19. století do tří míst jižně od Vídně. Výroba ve střediscích Pernitz, Wiener Neustadt a Theresienfeld měla vazby k slovenské Banské Štiavnici a maďarskému Körmenu a Vasváru, především v podobě dýmkařů, kteří z těchto rakouských dílen na Slovensko a do Maďarska přesídlili (Nagy 2000, 51). Tomu také odpovídala škála produkce, která byla společná pro celý tento rakousko-uherský region. Ve Wiener Neustadtu pracovala ve 30. letech 19. století dílna MATHIAS AMSTÄTTERA (kolky Amstätter, WIENER NEUSTADT). Dalším známým jmé-

¹¹ I když je znak města Goudy nejčastější z nalézáných značek, na bočních stranách patek se objevují i znaky jiných měst a celá škála dalších značek jako např. trojlístek či šesticípá hvězdička (Witkowska 1997).



Obr. 21. Příklad y dvojdílných dýmek vyrobených v Rakousku a v Čechách nalezené v Praze (a, b – dýmky z dílny Philippa Konrada z Theresienfeldu, závěr 19. století; c–g – dýmky z Kolína, 2. pol. 19. století). Kresby L. Jechová

nem je ANTON RESS a jeho pokračovatelé. V Theresienfeldu jsou známi výrobci ANTON FRIEDREICH, PHILIPP KONRAD, ANTON KUSEBAUCH, G. WEIGAND, F. NETTER a ANHALZER (*Nagy 2001; Heege 2007*, 111). Opisy Zu Theresienfeld, In Theresienfeld nebo FDB Theresienfeld jsou většinou umístěny na široké pásce (manžetě) tvořící okraj krčku dýmky (*obr. 21:a,b*). V souvislosti s tímto centrem zaznívají také jména JOSEPH a ANTON PARTSCH, kteří však svou výrobu započali v Pernitzu (*Röber 1995*, 36).¹² Na výrobcích se objevují ještě další identifikační značky – lilie, dvojhlavá říšská orlice nebo znak kotvy.

Poměrně specifickou, dobře identifikovatelnou a velmi četnou kategorií nálezu představují tzv. Kaffehauspfeifen. Tyto dvojdílné dýmky začaly být vyráběny v závěrečné třetině 19. století, a to především v souvislosti s prudkým rozvojem kavárenské kultury ve středoevropských metropolích.¹³ Rozšířil se zde zvyk půjčit si ke kávě také dýmku. Troubel s náustkem byly z hygienických důvodů na jedno použití, ale dýmky se mohly použít vícekrát (*Houser 1996*, 22). Hlavičky dýmek byly válcovité, většinou však hraněné – šesti nebo osmiboké a jejich stěny byly pokryty reliéfní výzdobou vzniklou ve formě. Charakteristické je také výrazné turbanovité zesílení zakončení krčku (v místech, kde se na dýmku napojovala dřevěná troubel). Nejčastěji se jednalo o rostlinné motivy, šikmé šrafury vytvářející mřížku, svislé provazce, perlovce, ale také figurální motivy (*obr. 21:c-e; 22*). Na krčku dýmky (výjimečně i na stěnách hlavičky) se pak velmi často objevují nápisy CAFÉ a z druhé strany obvykle nápis identifikující místo výroby. Tyto dýmky se vyráběly až do poloviny 20. století a jejich výroba je nejčastěji kladena do Rakouska a jižního Německa, ale tento výrobní okruh je daleko širší a jistě zahrnuje další místa v Německu, Maďarsku i v našich zemích (*Tymstra 1985–1986*). Z vídeňské produkce údajně pochází dýmka s opisem MEIDLING SS uložená ve sbírkách Slovenského národního muzea (*Sprušanský 1967*, 246). Pro výrobu v oblasti Westeraldu svědčí například opis M&T HÖHR (firma Müllentbach a Thewald z Höhr-Grenzhausenu) na dýmce nalezené v bavorském Pasově (*Kügler 1998b*, 238). Možnost výroby ve slovenské Kremnici pak indikují opisy Körmöcz a HONI IPAR (*Harman – Šteffek 2008*, 42, tab. XII). K dalším nápisům, které se nepodařilo přiřadit konkrétním výrobcům, náleží značky tvořené písmeny H, S, A a opisy ZUMUER, ...GNIEGEN. Jediný doklad produkce těchto dýmek u nás představují výrobky firmy Mahler z Kolína. V našich nálezech jsou poměrně často zastoupeny nápisy CAFÉ, MAHLER, SALON a KOLÍN (*obr. 21:e; 22:h, i*). Často se však objevuje také nápis CÖLN, který však jednoznačně nemůžeme ztotožnit s Kolínem v Čechách, protože pro ten se v historii užívalo vždy označení Kolín (Kollin). Dýmky s tímto nápisem jsou nalézány také v Německu a jsou většinou přiřazovány místní výrobě do Kolína nad Rýnem a okolí. Stredočeská kolínská továrna však nevyráběla v průběhu 19. století pouze dýmky typu Cafe, ale také běžné dvojdílné dýmky, což dosvědčuje několik nalezených kusů z Prahy (*obr. 21:f,g*).

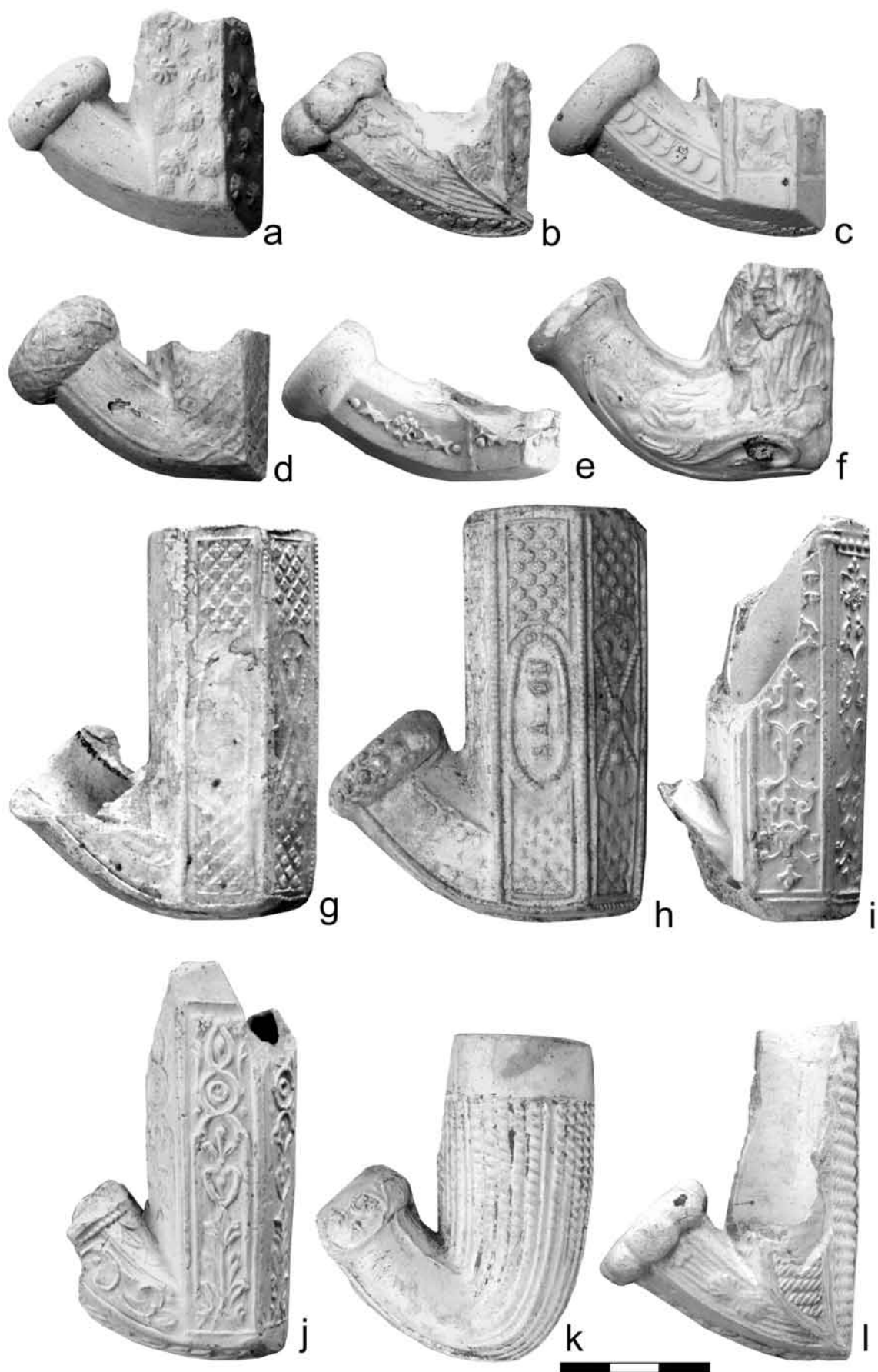
Slovensko a Maďarsko

Nálezy jednodílných keramických dýmek představují v oblasti historických Uher výraznou menšinu a doposud bylo publikováno jen několik málo kusů (např. *Chropovský – Fusek 1985*). Je však pravděpodobné, že i do těchto zemí byly jednodílné dýmky dováženy, a to zvláště v prvních dvou třetinách 17. století – tedy v období před rozvinutím místní výroby a růstem popularity dýmek dvojdílných. Část takových nálezů mohou reprezentovat dýmky, které se do těchto zemí dostaly, stejně jako do mnoha jiných, především s přesuny cizích armád. Nálezy jednodílných dýmek jsou uváděny na hradech v Nitře, Bratislavě, Bekově, Branči, Sitně, Šášově a z měst Trnava, Kremnice, Kežmarok nebo Košice. Na svoji publikaci však tyto nálezy ještě čekají. Jeden z nejstarších dokladů výroby dvojdílných dýmek představuje objev dílny na Spišském hradě (*Vallašek 1983*). Byla zde nalezena pec pro výpal dýmek, jedna polovina dvojdílného hliněného kadlubu a zhruba 150 zlomků dýmek (včetně výrobního odpadu). Výrobu zde můžeme klást do období od závěrečné třetiny 17. století do r. 1780 (jedna z dýmek měla vyrytý letopočet 1684). Nejstarší výroba je v průběhu 17. století uváděna také v habánských dílnách v Holíči, Košolné a Modré.¹⁴ Jednalo se o bíle glazované dvojdílné dýmky pokryté jednoduchou malbou. V 18. století došlo k poměrně rychlému rozvoji místní výroby, která musela pokrýt poptávku obyvatel i různých armád zastoupených v konfliktu s Osmanskou říší. Přesnější dataci a konkrétní přiřazení dýmek k místům výroby bohužel kom-

¹² ANTON PARTSCH je uváděn pro období od r.1812 do konce 50. let 19. století, JOSEPH PARTSCH pro 40. léta 19. století. Dalším členem této dýmkařské rodiny byl nejspíše JOHANN PARTSCH.

¹³ Kořeny fenoménu kaváren jako společenských center můžeme hledat v Turecku, kde vznikaly první kavárny v dnešním Istanbulu krátce po polovině 16. století. Na evropském kontinentu pak první kavárny vznikly okolo poloviny 17. století v Benátkách, Paříži, Oxfordu nebo Londýně.

¹⁴ V této souvislosti je třeba zmínit také přítomnost novokřtěnců na jižní Moravě, nicméně právě odtud na Slovensko v r. 1622 odešli. Pro výrobu dýmek v této komunitě na Moravě dosud neexistují žádné důkazy a vzhledem k datu jejich odchodu ani není příliš pravděpodobná (*Pajer 2001*, 5).



Obr. 22. Příklad dýmky typu Café z pražských nálezů. Datace: 2. pol. 19. století–počátek 20. století. Foto M. Vyšehlid

plikuje absence značek na dýmkách související především s dlouhodobým oficiálním zákazem kouření (obr. 23). Dýmky tohoto období se vyznačují válcovitým tvarem hlavičky a krčkem zakončeným zesílením (manžetou). Výzdobu představují jak plastické prvky vytvořené již ve formě, tak výzdoba rytá nebo vytvořená radélky či kolký. Výzdobná škála je reprezentována především geometrickými a rostlinnými motivy. Výjimečně se již začíná objevovat také žlutá a zelená glazura (Bielich – Čurný 2009).

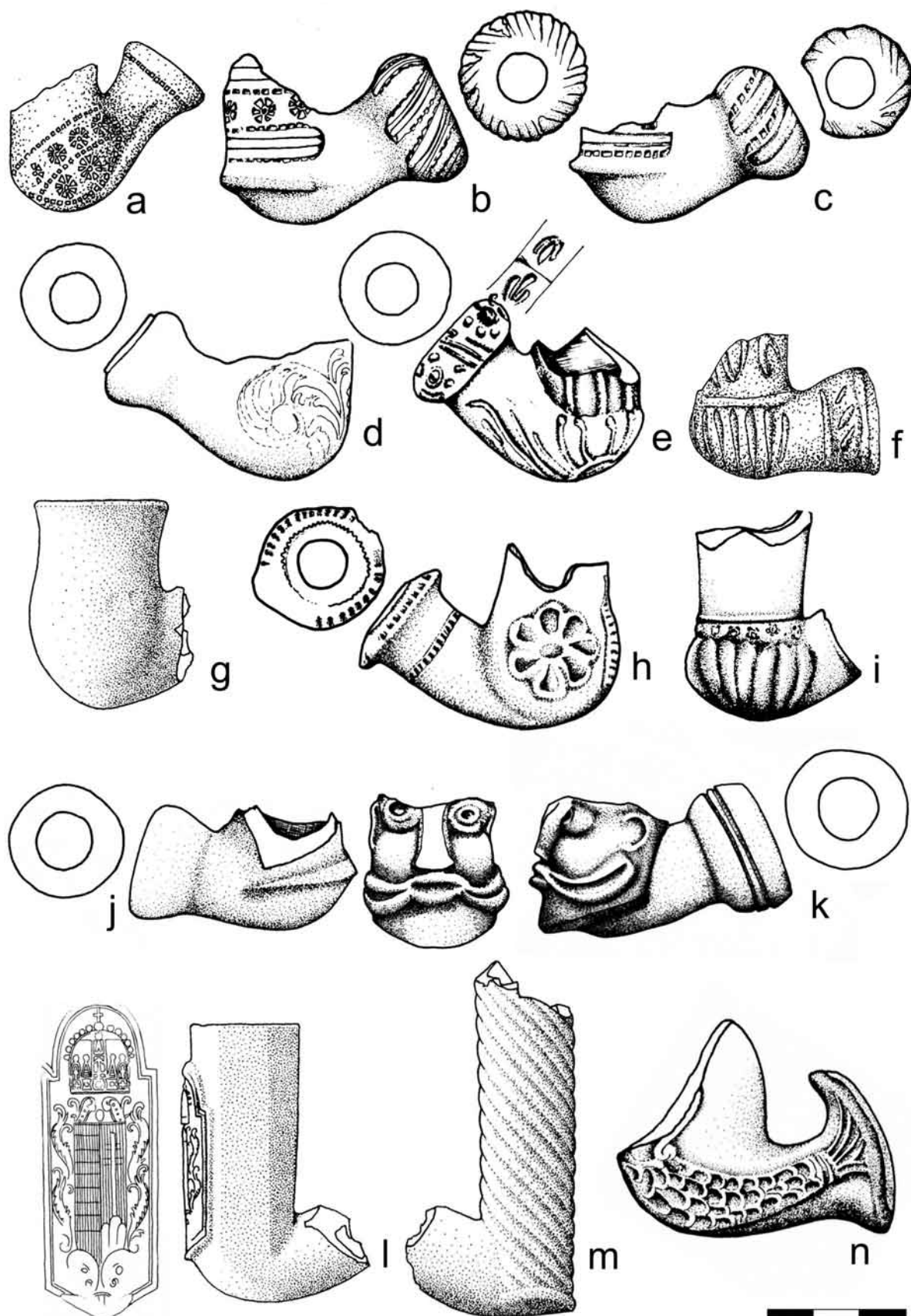
Nejvýznamnějším centrem výroby dvojdílných dýmek na Slovensku byla bezesporu Banská Štiavnice, která do písemných pramenů vstupuje r. 1828, kdy je na Slovensku uváděno 14 výrobců dýmek a z toho pět v Banské Štiavnici (Špiesz 1972, 264).¹⁵ Problematika identifikace banskoštiavnických dýmek spočívá především v častém napodobování a plagiátorství oblíbených tvarů zdejších výrobků včetně podob kolků identifikujících výrobce a místo výroby. Po zániku některých rodinných dílen docházelo také k odprodeji sady kolků jinému výrobcí. Bylo tak využito dobré pověsti takových výrobků a nějaký čas mohly být dýmky vyráběny v jiných dílnách. Tímto poměrně nepřehledným způsobem byly propojeny především dílny na Slovensku a v západním Maďarsku. Některé rodinné dílny, které jsme již schopni přiřadit např. ke konkrétním maďarským výrobním centrům, značily část výrobků sice pod svým jménem, avšak místo výroby uváděly v Banské Štiavnici (především v německé verzi Schemnitz, případně v maďarské verzi Szelmeczen, Szelmeczbánya). Pro hodnocení původu každého kusu je tak nutné přihlížet nejen k dostupným informacím z písemných pramenů, ale také zhodnotit kvalitu dané dýmky a provedení kolků (jiné druhy písma, pravopisné chyby atd.). Varianta názvu Banské Štiavnice se vyskytuje v mnoha zkomolených variantách (např. SEMNIZ, SEMNITZE, atd.).

Tyto dvojdílné dýmky jsou většinou válcovitého tvaru nebo hraněné víceboké. Nejběžnější typ představují dýmky s plastickým mušlovitým ztvárněním spodní části hlavičky. Variabilita výzdoby však byla samozřejmě velmi široká a reprezentovala celou tvarovou škálu dýmek turecké a balkánské tradice (Morgenroth 2001). Na úrovni pokusů a drobných sérií zde byly vyráběny také dýmky napodobující francouzské, anglické a holandské dýmky (především populární figurální motivy). Mezi nejpůvodnější patřily reliéfně znázorněné postavy známých osobností jako Marie Terezie nebo Sándor Petöfi, ale také motivy tanečnice nebo milenců (na přední straně dýmky). Některé hlavičky byly jako celek modelovány do podoby hlavy muže (uvádí se Turek, Faust nebo Napoleon), ženy, nebo např. hlavy jelena (Sprušanský 1967). Velmi oblíbené byly také motivy související s národním uvědoměním (kolký SLÁVA VLASTI, SVŮJ K SVĚMU – NA ZDAR, ÉLJÉN A HAZA!, ALDÁS HAZÁNKRA) nebo s profesními motivy (hornické GLÜCK AUF!, SZERENCSE FEL!). Základní barvy dýmek byly hnědé až hnědočervené, černé (zakuřované při vypalování) a mramorované (nestejněměrné zakuřování po výpalu). Menší část produkce byla glazována ve vídeňských dílnách (Kalavský 1982; Glocko 2007).

V pražských nálezech se dosud vyskytly tyto kolký: HÖNIG W: SCHEMNITZ, HÖNIG WW: SCHEMNITZ, M:H... SCHEMNITZ, M: HÖNIG SCHEMNITZ, ...ISCH SCHEMNITZ (spolu s drobným kruhovým kolkem s číslicí 3), H.NEUMAN SCHEMNITZ, ANHALZR SCHEMNITZ (spolu s drobným kruhovým kolkem představujícím hlavu s dlouhým knírem), IOS SCHMIDT SCHEMNITZ, ECHT SCHEMNITZ (spolu s oválným kolkem se znakem Banské Štiavnice).¹⁶ Taková škála kolků nám může část výrobků ztotožnit s Banskou Štiavnicí, část pak s některými rakouskými a maďarskými výrobními centry. Nejstaršími známými výrobci dýmek ve městě byla rodina AHNERTŮ, kteří se sem přesunuli z rakouského Theresienfeldu na samém počátku 19. století. Druhou významnou dílnou byla rodina HÖNIGŮ, kteří ve městě vyráběli dýmky v 19. století (obr. 24:a-d). Jejich dýmky již získaly popularitu po celé habsburské monarchii, o čemž svědčí nejen naše nálezy z Prahy, ale také například nálezy z Chorvatska (Bekić 2000, tab. 3:6; 4:2,7,8). Další ze zastoupených dýmek reprezentuje výrobek z dílny JOSEPHA SCHMIDTA, který vyráběl dýmky do r. 1860, kdy po něm dílnu převzala jeho dcera Ludmila. Kolek H.

¹⁵ Mezi dalšími jsou jmenováni dva dýmkaři v lokalitách Košice, Svätý Jur a Gbely, po jednom pak v bratislavském Podhradí, Galantě a Humenném. V 1. polovině 19. století je také uváděna lidová výroba dýmek v některých vesnicích jako Divina a Prihradzany. V Banské Štiavnici a Banské Bělé je k r. 1890 uváděno již 20 dílen a k r. 1910 až 25 dílen.

¹⁶ Na základě písemných pramenů byli v Banské Štiavnici dosud identifikováni tyto výrobci: BENEDICT a BENIAMIN AHNERT (často jen značka BA); BETTLEHEIM (?); SAMU(EL) BISCH; IGNATUS BODNÁR; JOHAN FRANKE; HELMUT GRAMATIKA (kolek GRAMATIKA&CO SCHEMNITZ); JOHAN. HAAN (kolek IH, I. HAAN SCHEMNITZ); CASPAR HIRSCHNER; ANTON HEINRICH; ANTAL HÖNIG (1. 1/4 19. století); MIHÁLY (MARTIN) HÖNIG (mladší syn Antala H.); KÁROLY (KARL) KEHRN; I. KERN; D. KRIEGER; MICHAEL LATINÁK; ISTVÁN (ŠTEFAN) MIHALIK; IGNATZ (NÁNDOR) NOVOTNÝ; SIMEON NOWOTNÝ; JOZEF a SAMU(EL) POHL; JOHAN a MARTIN RÁSTOTZKÝ; JOHAN RATSAN; FRANZ, MATHIAS a A. RAUGH (RAUCH, 1. pol. 19. století); S. SEILER (v Banské Hodruši, poté neznámé místo); JOSEPH, LUDMILA a L. SCHMIDT; LAJOS SCHVADT; KAROLY TAKÁCS (Banská Hodruša); SÁNDOR (ALEXANDER), ANTON, FLORIAN a JOHAN TANDLER; JOHAN UNGVARY; JÓZSEF VESELY (od poč. 20. století); WEISSGÄRBER; FRANZ WENGER; KÁROLY ZACHAR (1870–1925).



Obr. 23. Příklady dvojdílných dýmek (bez identifikačních kolků) vyrobených ve východní Evropě. Dýmky e–h, j–m jsou glazované. Pravděpodobná datace: a–k, n – 18. století; l, m – 19. století (a, g, h – výzkum v Truhlářské 16, č. v. P76/2006; b–e, g, i, j, i–m – náměstí Republiky, č. v. 1/2003; k – Na Poříčí čp. 1076, č. v. P42/2004).

Kresby L. Jechová, P. Drápelová

NEUMAN nás však už zavádí nejspíše do maďarské Pápy do okruhu z písemných pramenů známé dílny SALOMONA NEUMANA. Kolek ANHALZR nás pak nejspíše odkazuje k výše zmíněné dílně v rakouském Theresienfeldu (*obr. 24:f*).

Dalším centrem výroby, ke kterému byly dosud publikovány detailnější informace, je město Nitra a jeho okolí. První jméno výrobce (J. GRÁD) je známo až k r. 1876, nicméně nelze pochybovat o výrobě dýmek pravděpodobně od závěru 17. století mezi místními hrnčíři. Mezi dalšími výrobci závěru 19. století a počátku 20. století figurují HERMAN WEISS, MAX WEISS (WEISZ) a ARTUR BRAUN. Větší část výrobků pravděpodobně představovaly osvědčené modely (kopie) banskoštiavnické produkce, o čemž svědčí nejen v zaniklé dílně nalezené vzorky dýmek z Banské Štiavnice a Pápy, ale také používání jejich kolků jako FACON SELMEC, ECHT STEINGUT a SCHEMNITZ (*Bielich – Čurný 2007*). Část výrobků byla nekolkována, část pak nesla také „místní“ kolky WEISS NITRA, WEISZ nebo REKORD-NITRA a znak města Nitry (paže držící vlajku s ležícím dvojkřížem).

Ve městě Kremnice pracovaly od poloviny 19. století tři dílny, z nichž nejznámější byla manufaktura ELIÁŠE ŠŤASNÉHO a následně jeho syna Štěpána (STIASZNY, STIASSNY). Z této dílny jsou známy dýmky černé i červené barvy vycházející z oblíbených banskoštiavnických tvarů. Ve Zvoleně začala v r. 1829 pracovat dílna SAMUELA TAKÁCSE (kolky TAKÁCS ZÓLYOM a erb Zvolena; *Harman – Šteffek 2008*, 40). Později dílna pracovala pod vedením GEORGA VENDELÍNA TAKÁCSE a v literatuře se objevuje také jméno EDUARD TAKÁCS (*Pichňa 1957*). V zahraniční literatuře publikované dýmky s kolkem K:AZAR byly vyráběny v obci Kisazar (slovenské Malé Ozorovce, okr. Trebišov). Výroba zde začala v průběhu 19. století, nicméně následně byla přenesena do Maďarska (*Harman – Šteffek 2008*, 44).

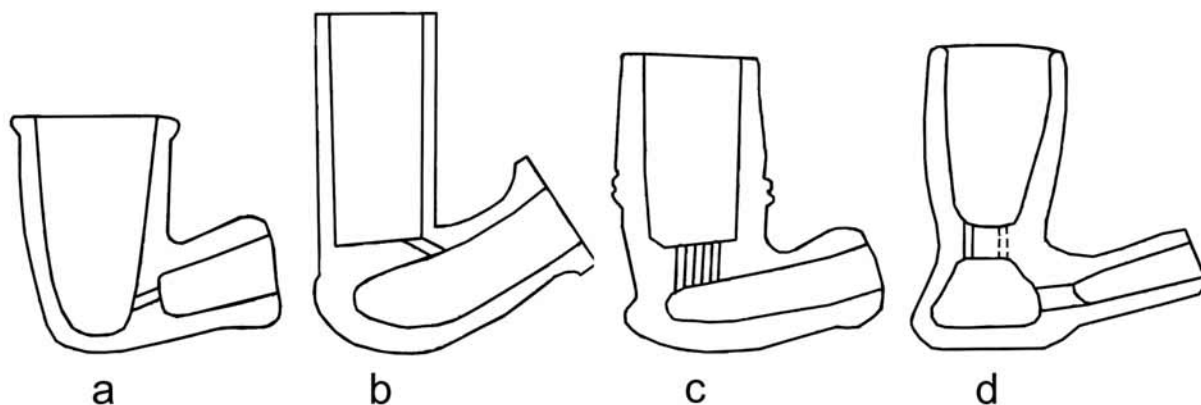
V nedávné době se slovenským kolegům podařilo přiřadit dýmky s kolkem PODRECS (další varianty PODREC, PODRES, PODRECZ, PODRETS) ke konkrétní lokalitě. Poměrně časté nálezy dýmek s tímto kolkem byly doposud volně přiřazovány „neznámé dílně“ v Maďarsku. V obci Podrečany u Lučence začal dýmky v závěru 18. století vyrábět JURAJ KRČIAŠKO (*Bielich – Čurný 2009*). Výroba se postupně rozšířila i do okolních vsí a zvláště typické černé dýmky si získaly velkou popularitu (*obr. 24:g-i*). Výroba pokračovala minimálně do poloviny 19. století.

V Maďarsku probíhal v podstatě stejný vývoj jako na Slovensku. Zpočátku probíhala výroba neznáčených dýmek tureckého (ottomanského) stylu, ze kterých se postupně vydělovaly výrobky osobitého charakteru spjaté již s uherským prostředím. Na přelomu 17. a 18. století se již sporadicky objevují první kolky psané latinkou, indikující výrobu místních řemeslníků určenou pro zdejší trhy. Četné dílny vznikaly v průběhu 18. století a v 19. století zvláště na území maďarského Zadunají a města jako Debrecén, Pápa, Bonyhád, Körmend nebo Vasvár se stala výraznými konkurenty, často i plagiátory banskoštiavnické produkce (*obr. 24:j*).¹⁷ Tato situace byla dána, mimo důvody zmíněné výše, také přesuny dýmkařů mezi jednotlivými městy. Nejvýznamnějším centrem se stal Debrecén, kde se uvažuje o výrobě dýmek v prostředí běžných hrnčířů již v průběhu 17. století. V průběhu 18. století pak většina hrnčířů zcela opustila výrobu běžného sortimentu hrnčířského zboží, soustředila se na výrobu dýmek a můžeme tak sledovat snahu o jejich emancipaci a vydělení cechu dýmkařů z hrnčířského cechu, což vytvářelo mezi oběma skupinami napětí (*Szalay 2000*, 33–34). Zdejší dýmky byly především červených (přírodní barva zdejší hlíny) a černých barev a měly protáhlý válcovitý, směrem vzhůru mírně se rozšiřující tvar (případně zúžený ve střední části). Dělili se do dvou základních skupin – nezdobené a zdobené. Jednotlivé základní typy pak měly svůj název např. podle různých známých postav (Zsubrik, Hunyadi, Garibaldi). Charakteristická výzdoba rostlinnými a geometrickými motivy byla prováděna rytím, kolky i radélky. K dalším zmiňovaným lokalitám na území bývalého Uherska patří Gitze, Pozsony, Bábola (Bana) a Ka-

¹⁷ Jména výrobců známá pro jednotlivé lokality: Bonyhád: M. SAURWEIN; Debrecén: SÁNDOR CSOKA, GÁBOR KISS (kolek KG), LAJOS a MIHÁLY SERES, JÓZSEF TOLDI; Körmend: SALOMON FÜRST, JOACHEM HIRSCH, JAKAB LÉBOVITS (od 1851 Sopron, od 1853 Záhřeb), MOJZER (MOSES) PINTÉR, JÓZSEF RECHNITZER (od 1851 Pápa), JÁNOS SCHWARZ (kolek SCHWARZ IN KÖRMEND), JÁNOS SZICZEK; Pápa: SÁMUEL BOSCOVITZ, BREUER, LIPÁT a HENRICH SCHLEZINGER (kolky SCHLESINGER.L, SLEZINGER, SLEZINGER SEMNICZ), JÓZSEF TOCH (kolky JOS.TOCH PÁPA, JOS.TOCH SEMNICZ, IOS.TOCH); Vasvár: PHILIP BETLHEIM (kolek PHIL.BET.VOSVAR), FERENC RAGEMBEER. Další jména se dosud nepodařilo s jistotou přiřadit ke konkrétním místům výroby: IGNATZ FRIDMANN, LEOPOLD GROSS, FRANZ KOCH, G. KOHN, L. LINES, JACOB REINITZ, S. STEINER, LORENZ WINKLER (*Nagy 2000; Harman – Šteffek 2008; Bielich – Čurný 2009*).



Obr. 24. Dýmky uherské proveniencí z 19. století nalezené v Praze. Dýmky a–e byly vyrobeny v Banské Štiavnici, dýmka f pravděpodobně v Theresienfeldu, dýmky g–i ve slovenských Podrečanech a dýmka j v maďarské Pápě (a, b, f–i – náměstí Republiky, č. v. 1/2003; c – Letenská 28–33/III, č. v. 2006 a 2007/12; d, e – Újezd, ppč. 906, č. v. 12/02; j – Pražský hrad, Víceúčelový sál, sběr). Kresby L. Jechová, S. Svatošová, foto M. Vyšehlid



Obr. 25. Rozdělení dvojdílných dýmek na základě provedení spalovací komory a jejího napojení na troubel (a – původní osmanský typ rozšířený později po celé Evropě; b – typ „Banská Štiavnice“ vyráběný v mnoha dalších lokalitách; c – dýmky vyráběné v Chioggii; d – dýmky typu Al Tornio vyráběné v oblasti Benátska).
Dle Bekic 1999–2000 a Gosse 2001–2003



Obr. 26. Dvojdílná dýmka tureckého typu s diskovitou základnou (čibuk) z 18. století (?). Nález pod hrází rybníka na území zaniklé středověké vsi Penčice (katastr Jevany). Foto J. Hlavatý

posvár v Maďarsku, Batiz a Borgó v dnešním Rumunsku.

Balkán a Turecko

Na území bývalé Osmanské říše se obliba kouření tabáku rozšířila poměrně záhy – nejpozději na přelomu 16. a 17. století. Hlavní úlohu hrála především obliba kaváren, které měly nezastupitelnou kulturně-sociální roli v životě Turků a i přesto, že docházelo k zákazům požívání tabáku pod trestem smrti, jeho popularita neustále rostla. Ruku v ruce s tímto trendem vznikala řada drobných dílen na výrobu dvojdílných keramických dýmek s dlouhou dřevěnou troubelí. Výroba těchto dýmek se z Turecka postupně přenesla i do všech dalších částí říše a postupně, s šířením obliby dvojdílných dýmek, začala výroba i za jejími hranicemi. Doklady výroby tak můžeme v současnosti najít po celé Evropě, severní Africe i Blízkém východě (Wood 1999). S tímto rozšířením výroby, ke kterému docházelo v průběhu 17.–19. století souvisí samozřejmě značná regionální rozrůzněnost a variabilita samotného provedení dvojdílných dýmek, které můžeme rozdělit zhruba do čtyř

základních variant na základě členění a provedení spalovací komory a jejího napojení na troubel (obr. 25).

V samotném Turecku jsou známy např. lokality Avanos, Edirne nebo Diyarbakir, ale k nejvýznamnějším výrobním místům patřily Lüleburgaz a Tophane, které dosáhly největšího věhlasu během 18. století a na počátku 19. století. Od 2. čtvrtiny 19. století pak v samotném Turecku získávaly oblibu dýmky dovážené z Evropy, které byly žádány pro svou „modernost“, nicméně místní výroba pokračovala až do 1. poloviny 20. století. Město Lüleburgaz (v překladu Město dýmek) dosáhlo věhlasu především vysokým počtem dílen a také exportem svého zboží do Evropy. Tophane – dnes předměstí Istanbulu – dosáhlo věhlasu především díky velmi kvalitním dýmkám z červené hlíny s engobou. Dýmky byly vyráběny v několika základních tvarech s obrovským množstvím různých variant. Zatím jeden z mála pokusů o typologii a chronologii osmanské produkce obecně proběhl na základě nálezů z archeologického výzkumu v Saraçhane v Istanbulu (Hayes 1980). K nejtýpovějším náležely dýmky s diskovitou základnou, dýmky výrazně trychtýřovité profilace a dýmky soudkovitého tvaru. Hlavička a krček dýmky (někdy také diskovitá část) byly vyrobeny zvlášť (ve formě nebo na hrncířském kruhu) a spojeny dodatečně (obr. 26). Drahé kusy byly malovány zlatem a stříbrem – to se sporadicky využívalo také k inkrustaci

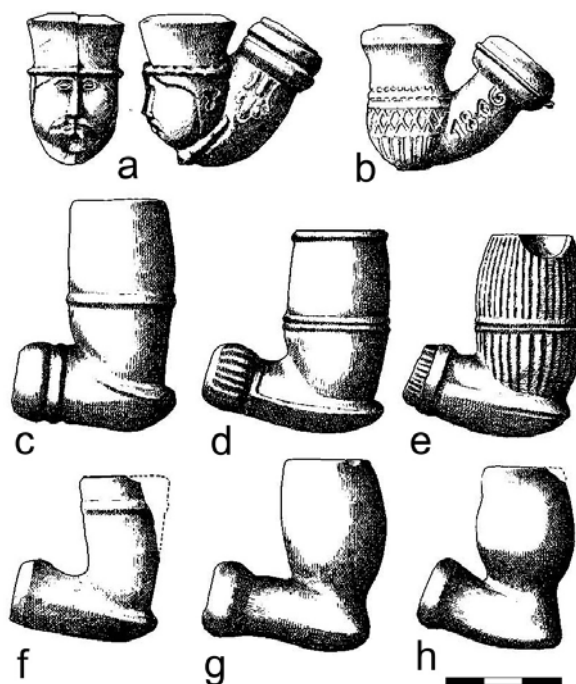
(Bakla 2007). Ve výzdobě byly nejčastější rostlinné motivy, ale používaly se také četné textové značky. K největším patřily oválné značky zvané tughra – pečetě vládnoucího sultána pro kterého mohla být část produkce vyráběna. Další byly značky se jménem konkrétního výrobce a také v podobě delších textů (poezie, úsloví, citace z Koránu atd.).¹⁸ Nejběžnější délka troubele u těchto dýmek byla 0,4 m (z jednoho kusu dřeva), ale existují také 2 m dlouhé exempláře (z více segmentů).

Přímou spojitost s výrobou na území současného Turecka mají dílny, které se dnes nacházejí na území Bulharska. První výrobu zde zahájili Turci a k nejznámějším lokalitám náležel Burgas, Ruse, Sofie a Varna (Stančeva 1975–1976). Škála výrobků byla prakticky totožná s výše popsaným sortimentem z Tophane. Později pak docházelo i k ovlivňování podoby dýmek z prostoru Uher.

V dalších oblastech Balkánu dochází k publikacím nálezů dýmek spíše sporadicky a existující publikace nejsou příliš dostupné, nicméně jedna z nevelkých, ale zásadních prací zmapovala nálezy z území Chorvatska (Bekic 1999–2000). Ty pocházejí jak ze zaniklých vnitrozemských vesnic a opevněných poloh, tak z podmořských nálezů. Díky poloze Chorvatska zde byly nalezeny dýmky vyrobené v oblasti Turecka (Bulharska), Rakouska, Uher

a severní Itálie. Jediný doklad domácí výroby představuje vesnice Zelovo v jižním Chorvatsku (u města Sinj). Nejstarší dýmky zde byly vyráběny přinejmenším od 18. století (obr. 27:a,b). Několik rodin zde po několik generací vyrábělo dýmky ovlivněné prakticky všemi výše uvedenými výrobními oblastmi.

Vzhledem k těsným kontaktům Itálie a části Balkánu je třeba krátce zmínit také zdejší produkci. Známa výroba dvojdílných dýmek byla soustředěna především do oblasti severní Itálie, do Benátek, Bassana, Contarini, Faenzi a Chioggie (výjimku tvořily snad pouze dýmky vyráběné v Neapoli). Nejznámějším producentem se stala právě Chioggia (necelých 30 km jižně od Benátek), která využívala kvalitní hlíny z údolí řeky Pád a dýmky se zde vyráběly od poloviny 17. století do poloviny 20. století (Boscolo 2000). „Chioggiotty“, jak byly dýmky nazývány, byly vyráběny klasickou metodou ve dvojdílné formě (obr. 25:c; 27:c-f). Zahrnovaly samozřejmě celou škálu výzdobných motivů, včetně figurálních dýmek (např. lidské hlavy). Lokalita Bassano je známa především kopiemi dýmek uherské provenience, které někdy bývaly opatřeny kolkem VERA SCHEMNITZ („pravá Schemnitz“). Odlišnou technologii výroby reprezentují dýmky vyráběné v Benátkách a bezprostředním okolí, v literatuře někdy označované jako typ AT (Al Tornio). Ty byly vytvářeny na hrnčířském kruhu ze tří oddělených částí – hlavičky dýmky se spalovací komorou, spodní částí dýmky s oddělenou menší komorou a krčku dýmky (obr. 25:d; 27:g,h). Prostor pro tabák byl tak spojen se spodní komorou pouze třemi drobnými otvory (Gosse 2001–2003).



Obr. 27. Příklady dvojdílných dýmek vyrobených v chorvatském Zelovu (a, b), italské Chioggii (c–f) a v okolí Benátek (tzv. dýmky Al Tornio, g, h).
Dle Bekic 1999–2000

EVROPA, ČECHY A TABÁK – PÍSEMNÉ, IKONOGRAFICKÉ A ARCHEOLOGICKÉ PRAMENY

Znovuobjevení Nového světa a jeho přírodního bohatství v závěru 15. století znamenalo pro Evropu opravdový přelom. Postupně objevené zdroje nespočívaly pouze ve drahých kovech, ale také v množství nových užitkových rostlin, které začaly pomalu obohacovat a měnit evropský jídelníček a zvyklosti (např. Kočár – Šůvová – Kočárová – Kyncl 2007). Mezi první rostliny, které objevitele zaujaly, patřil také ta-

¹⁸ Značky byly v perštině, nicméně část produkce měla bilingvní turecko-francouzskou podobu. Někteří výrobci, jako Hamdy, Hüsnü nebo Fucher (nápis jako Housny Consple, Fouchez Constantinople), je používali jako výhodnější z hlediska nabídky pro francouzský trh, který pro ně představoval nejdůležitější místo odbytu.

bák. První setkání Evropanů s tabákem proběhlo pravděpodobně 28. října 1492, kdy byly dva ze členů posádky lodi Kryštofa Kolumba vysláni na průzkum velkého ostrova, který dnes známe pod názvem Kuba. Jak stojí v zápisu z lodního deníku, potkali Rodriguo de Jerez a Luis de Torres množství domorodců inhalujících zplodiny ze zapálených smotků neznámých rostlin.¹⁹ Na zpáteční cestu do Evropy pak byly jako vzorky přibrány první listy tabáku. První zemí evropského kontinentu, kde docházelo k pokusům o pěstování tabáku, se tak nepřekvapivě stalo Portugalsko (1512) a podle písemných pramenů se již r. 1558 prodával v Lisabonu šňupací tabák. V druhé polovině 16. století pak došlo k poměrně rychlému šíření znalosti tabáku po celé Evropě. Nejstarší zprávy jsou téměř vždy spojovány s užitím tabáku jako léčivé byliny, pěstované v zahradách apotekářů nebo v zahradách klášterních. Historie užívání tabáku byla vždy doprovázena bouřlivou diskusí ve dvou základních rovinách – nábožensko-politické a zdravotní. Víra v až zázračné působení tabáku zvláště v době morových epidemií, papežské buly zakazující kouření v kostelech, pojednání o kouření jako rouhačství, vysoké výnosy ze státních monopolů na pěstování a prodej tabáku – to vše tvoří jen zlomek „pro“ a „proti“ dějin užívání tabáku. Příkladem, poměrně dobře odrážejícím celoevropské tendence, je Anglie. Spolu se zvyšováním popularity tabáku mezi všemi sociálními skupinami obyvatelstva (i přes jeho značnou cenu), přišla r. 1604 první protikuřácká kampaň v podobě spisu *The Counterblast to Tobacco* krále Jakuba I. Po několika málo letech však již na import tabáku uvalil vysoké daně a vzápětí ustavil státní monopol na obchod s tabákem, který pak za roční rentu pronajímal. Dovoz kvalitního tabáku z Virginie začal plnit státní pokladnu a finanční aspekty z tabákového výnosu tak nakonec převážily, ostatně jako ještě mnohokrát v dějinách, nad negativy jeho užívání (Pollardová 2006).

První zmínka o tabáku v našich zemích pochází z díla Adama Zalužanského ze Zalužan *„Methodi Herbariae Libri Tres“* z r. 1592, kde autor uvádí, že „tabák jest bylinou již obyčejnou“ (Pejml 1947). Další zmínka pochází ze soupisu majetku materialisty Šmida z r. 1608, který po sobě zanechal 4 loty (lot = 17,5 g) „*foliorum tabaci*“. Inventář majetku kupce Štorka ze Štorkenfeldu z roku 1618 pak zaznamenává 117,5 libry (libra = 514 g) červeného „*prysyllu*“ (brazilského tabáku) v ceně 32 kop. Tento drahý, kvalitní tabák byl již pravděpodobně určen ke šňupání (Čapek 1947). Písemné prameny jsou pro toto období podpořeny také archeobotanickými analýzami z archeologických výzkumů v Praze-Hradčanech (Čulíková 1995; 2007). Jak v Kanovnické ulici, tak na Hradčanském náměstí byla identifikována semena tabáku selského (*Nicotiana rustica*, blíže k problematice tabáku Čulíková 2008, 232–233). Nově pak do této evidence přibyl objev tabáku ve výplni odpadní jímky kapucínského kláštera na náměstí Republiky (Kočár – Kočárová – Sůvová – Libor 2009). Další záznamy již svědčí o velmi rozšířeném zvyku užívání tabáku v našich zemích. V roce 1652 zakazuje zemský sněm v Brně kouření tabáku a český sněm zasedající v letech 1657–1658 zakazuje „*pro nebezpečí ohně*“ kouření tabáku a jeho šňupání povoluje. Tento zákaz zcela jistě neměl velký dopad na expanzi oblíbenosti tabáku a již r. 1664 bylo rozhodnuto, že tabák bude vítaným zdrojem příjmů pro zemskou pokladnu. Byla zavedena zemská dovozní přírážka na většinu zahraničního dýmkového tabáku a na tabák určený ke šňupání zůstalo dále pouze dovozní clo.²⁰ Od následujícího r. 1665 bylo vybírání těchto dávek pronajato bývalému rytmistru Petru Theobaldtovi a jeho společníkům (pražští bohatí židovští obchodníci rabi Mojžíš Buntzel, rabi Todteres Brodt a Šimon Pressnitz). Bylo tak vyhověno jeho opakovaným žádostem z let 1659–1660, ve kterých již v té době proklamoval ochotu, v rámci svého privilegia na obchod s tabákem, vykoupit jeho veškerou domácí produkci. Privilegium na obchod s tabákem bylo pronajímáno českými stavy vždy na jeden rok a bylo tomuto sdružení obchodníků prodlužováno až do r. 1668, kdy ho na jeden rok získala Společnost starších přísežných kupců Starého Města pražského (Giovanni Pizzini, Hans Paul Gente, Hans Taudt ml., Philip Hännel a Jan Odhay). Pronájem dalšími pražskými křesťanskými kupci pak pokračoval až do r. 1692 (jednotlivé částky za pronájem a smluvní podmínky se měnily), kdy se obchod s tabákem dostal definitivně z rukou českých stavů do rukou dvorské komory. Velmi výrazně se situace změnila na samém počátku 18. století, kdy byl zaveden první říšský monopol na tabák – tzv. Tabaks-Appalto. Tento patent císaře Leopolda I. určený pro celou říši byl pro Čechy vydán 10. října 1701 a je zajímavý především tím, že poprvé zahrnuje nejen oba druhy tabáku (ke kouření i šňupání), ale také výrobu a obchod s dýmkami. V článku 12 a 13 se uvádí, že dýmky vyrobené hrnčíři

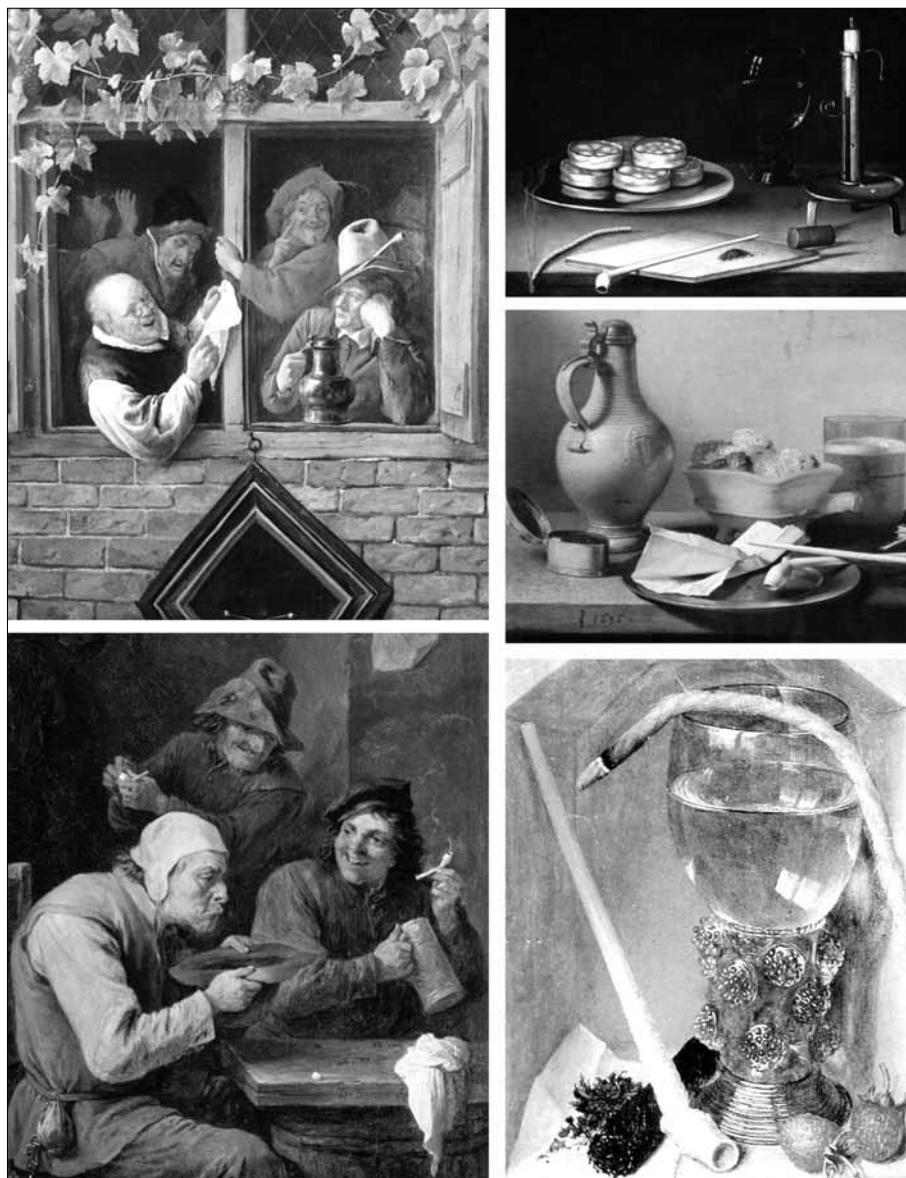
¹⁹ Jeden ze zmíněných konquiskadorů si pak údajně po návratu z cest neprozřetelně zapálil na veřejnosti a byl inkvizicí odsouzen na tři roky do vězení. Stal se tak první obětí protikuřáckých restrikcí v historii.

²⁰ Tabáku určeného ke kouření (rauchtabák, piptabák) bylo do našich zemí dováženo mnoho různých druhů a podle jeho kvality byla odstupňována také jeho cena. V různých seznamech můžeme najít tabák z německého Norimberka, Lipska, Hamburku a Brém, tabák z Holandska, Uher a později také z Polska. Spotřeba tabáku v Čechách je odhadována na cca 0,8 kg na hlavu v průběhu celého 18. století. Počet obyvatel pak stoupal ze zhruba 1 miliónu okolo poloviny 17. století ke 3 miliónům na počátku 19. století.

a jinými, komorou oprávněnými osobami, budou označovány „zvláštním znamením“. Vystává tak před námi situace zcela analogická výše zmíněnému bavorskému monopolu. Zda i u nás vešlo značení a kontrola dýmek opravdu do praxe, zatím nevíme. V podobě dýmek, které by šlo ztotožnit s písemnými prameny, obdobně jako v Bavorsku, však tyto důkazy prozatím chybí. Prvními nájemci tohoto monopolu se stali poměrně zámožní obchodníci, staroměstští měšťané a radní Bernard Ignác Bulla z Bullenau a Václav Beck. Tito administrátoři (apaltátoři) se však potýkali se značnými problémy vzhledem absenci kooperace s ostatními obchodníky, kteří často raději nakupovali tabák pašovaný, a také díky výrazné neochotě českých úřadů ke spolupráci. Toto první období monopolu skončilo již r. 1704 právě díky výše zmíněným faktorům, ale obdobné problémy se projeví i v dalších částech habsburské říše. Mezidobí do druhého monopolu, který fungoval v letech 1723–1736, bylo vyplněno přímou říšskou zprávou a zavedením vysoké daně podle kvality tabáku. V období druhého monopolu, který byl oficiálně proklamován jako vznik tabáčních manufaktur, měly být v Čechách zřízeny tři manufaktury, které by zajišťovaly veškeré zpracování domácího i dovezeného tabáku v zemi. Došlo ke založení manufaktury v Praze a Hradci Králové, manufaktura v Českých Budějovicích nebyla realizována. Dohled nad fungováním systému v celé říši byl pronajat hlavnímu říšskému nájemci a pro jednotlivé země pak fungovali další dílčí apaltátoři. Prvním hlavním nájemcem se stal Maxmilián Hillebrandt z Prandau (v Čechách byl nájemce Bulla z Bullenau), následovali Domenico di St. Nicola (v Čechách Franc. Perette, Jan Bapt. Svanesini) a Diego Aquilar (v Čechách Hagen, František Mat. Spranger). V období let 1737–1763 vykoupili monopol čeští stavové, ten byl poté zrušen a vybírána byla dále daň „z hlavy“ (tedy podle počtu obyvatel). Období třetího říšského monopolu bylo nastoleno císařovnou Marií Terezií v letech 1764–1783. Na počátku získala nájem monopolu vídeňská společnost Dechau-Purkner, ale již o rok později po jejím krachu, byl monopol pronajat Löblu Hönigovi z Chodové Plané. Roku 1784 převedl císař Josef II. monopol pod přímou správu státu ve které již zůstala. V r. 1806 byl vydán zákaz pěstování tabáku v našich zemích (Čapek 1947, 209–346).

První písemné zmínky o dýmkách zachytil v pražských inventářích historik Zikmund Winter: „První trubičky na tabák jsou psány v inventářích pražských po prvé r. 1622. A první tabakpfeifen, dvacet dva kusy, našli jsme zapsané v skladě materialisty Antonína Trendtina na Starém Městě r. 1656. Arci mohl materialista prodávat fajfky před tímto rokem už dávno. Roku 1656 zemřel“ (Winter 1915, 315). Doklady o výrobě dýmek pro období 17. století v našich písemných i archeologických pramenech zatím bohužel chybí, avšak nelze pochybovat o tom, že výroba zde probíhala, a můžeme jen doufat, že některý z budoucích archeologických výzkumů přinese v tomto směru nové a konkrétnější poznatky. Jediným dosavadním záchytným bodem je zpráva, pocházející z příspěvku předneseného v r. 1997 na konferenci věnované dýmkám, která proběhla v Nordhausenu (Kügler 1998a). Příspěvek Ekkeharda Reiffa s názvem „*Ergebnisse der Tonpfeifenforschung im Oberharz*“ shrnul především nálezy dýmek z hald zaniklých důlních děl v oblasti západního Harzu (Oberharz). Nejstarší z dýmek byly datovány do 2. poloviny 17. století a některé z nich byly identifikovány jako dýmky holandské proveniencí, dýmky vyrobené v saském Freiburgu a na několika kusech byl nápis IN PRAG. Tento fakt by víceméně jistě hovořil pro výrobu dýmek v Praze, protože i v případě, že by tyto dýmky nepocházely z Prahy, jednalo by se o plagiát pražských výrobků. Výše zmíněný příspěvek však nebyl nikdy písemně publikován a bližší informace se dosud nepodařilo získat.

K atraktivním, velmi známým a především cenným ikonografickým pramenům patří holandská žánrová malba 17. století. Stovky dochovaných obrazů nám otevírají svět běžného života v široké sociální škále tehdejší společnosti, od chudých rolníků k bohatým měšťanům (Lammertse 1998; Mojzer 1974). Malíři jako Frans Hals, Jan Steen, Jans Miense Moleaner, Willem Pietersz Buytewech, Adriaen Brouwer, Adriaen Jansz. van Ostade nebo malířka Judith Leister nám představují svět vesnických hostinců, nevázaného veselí a rodinných oslav. Zavádějí nás na návsi, rynky i do měšťanských domácností (Bisboer – Sitt 2004). Tento svět nám pak v detailech představuje nejen hmotnou kulturu 17. století, ale i zvyky spojené s kouřením. Na stolech můžeme, vedle kameninových holb a džbánek, cínových konvic, elegantních skleněných pohárů a dalšího stolního nádobí, spatřit také tabák a dýmky. Tabák byl buď ve formě listů smotaných do válečku o délce cca 10–15 cm a průměru do 4 cm, nebo již nařezaný na drobné kousky a připravený k napechování do dýmky. Byl ukládán v drobných, většinou oválných, kovových krabičkách nebo jednoduše jen na kus papíru, který se mohl složit nebo svázat jako měšec (obr. 28). K zapalování sloužily nejen svíčky na stolech, ale také drobné trojnožky se žhavými uhlíky, které mohly zároveň posloužit k zahřátí prokřehlých rukou. Často je na stolech vidět také doutnák ležící volně přes hranu stolu. I ten tak bezpochyby posloužil k zapálení dýmky. Podlahy krčem jsou často poseté zlomky dýmek, které nepřežily bujaré oslavy a mimoděk tak vypovídají o krátké životnosti jednoduchých dýmek – faktu, který potěší každého archeologa, toužícího po co nejpřesnější dataci nálezů. O křehkosti dýmek vypovídá také způsob jejich nošení. Na několika obrazech je můžeme spatřit prostrčené otvorem v klobouku nebo za páskou klobouk zdobící. V kapse nebo zavazadle by došlo k jejich zlomení. V muzejních sbírkách se však sporadicky vy-



Obr. 28. Výřezy z obrazů holandských mistrů ze 17. století, na kterých jsou zachyceny kuřácké potřeby (obrazy Davida Tenierse, Sébastiena Stoskopffa, Jana Steena a Pietera Claesze)

skytují dřevěná odklápěcí a zásuvná pouzdra na tyto dýmky. Takový obal se jistě vyplatil zvláště u kvalitních a drahých keramických dýmek. Tento problém byl také řešen občasnými pokusy o výrobu kovových kopií jednodílných keramických dýmek, jak to dosvědčují nálezy z Anglie nebo Švýcarska. Na obrazech můžeme zároveň spatřit jednodílné dýmky různých délek, které svědčí také o faktu, že zvláště lidé nemajetní používaly dýmky i po jejich zlomení, kdy zůstala jen velmi krátká troubel. Dýmky s krátkými troubelemi okolo 10 cm se však také běžně vyráběly, protože byly výhodné pro použití v případě, kdy kuřák potřeboval pro práci obě ruce. Námořníci, vojáci i muži dalších profesí tak měli dýmky doslova „přirostlé“ k ústům, o čemž svědčí nejen otisky zubů na některých troubelích, ale také občasné stopy na kostřích z novověkých pohřebišť. Mezi zuby horní a dolní čelisti bývá nalézán zcela pravidelný otvor o průměru 5–10 mm, který vznikl dlouhodobým obrusem keramické troubele o zuby (např. *Jungklau* 1997; *Schafberg* 2006; *Kramis* 2007). Podobný příklad byl doložen také na nálezu z archeologického výzkumu novověkého pohřebiště v Plešivecké ulici v Českém Krumlově, který proběhl v r. 2000 (*Ernée* 2000). Hřbitov byl jako luteránský založen na počátku 17. století a v průběhu 18. století fungoval jako hřbitov vojenský. Celkem bylo dokumentováno a vyzdvíženo 12 jedinců a v několika hrobových jamách byly pozorovány protivampirické zásahy. U jednoho jedince mužského pohlaví (adultus II, 30–40 let) bylo na dolním le-

vém druhém řezáku a špičáku a horním levém druhém řezáku a špičáku dokumentováno opotřebením způsobené válcovitým předmětem o průměru přibližně 1 cm (Kubálek 2001).

ZÁVĚR

Několik málo dosavadních publikací nálezů dýmek se v naší odborné literatuře doposud omezovalo na prezentaci jednotlivých kusů těchto nálezů bez snahy o jejich bližší analýzu a zařazení (Frolík – Žegklitz – Boháčová 1988; Fröhlich 1989, 47, 50). Jen výjimečně se objevuje snaha o získání detailnějších informací, jako je zjištění místa výroby, časové zařazení jednotlivých kusů a zasazení těchto nálezů do širšího kontextu (Blažková-Dubská 2005, 134, 144; Žegklitz 2007, 163–164). Archeologický výzkum na náměstí Republiky a další rozsáhlé odkryvy, především v prostoru Nového Města pražského, umožnily (díky velkému počtu nalezených dýmek a jejich rozmanitosti) rozvoj zájmu v této velmi zajímavé části materiální kultury post-medieválního období (Vyšohlíd 2008). V následujících letech by mělo docházet k dalšímu zpracování souborů keramických dýmek, a to jak z terénních odkryvů, tak z muzejních sbírek a publikované výsledky jistě přinesou, spolu se zpracováním písemných pramenů, mnohá zajímavá zjištění nejen z oblasti výroby a distribuce dýmek, ale i sociálně-ekonomického kontextu šíření tabáku mezi obyvateli našich zemí především v průběhu 17. století. Stranou by neměla zůstat ani snaha o zasazení takových zjištění do celoevropského kontextu. V této souvislosti bych na závěr rád oslovil ty čtenáře z řad odborné veřejnosti, kteří by mi mohli poskytnout k dokumentaci nálezy dýmek ze „svých“ archeologických výzkumů. V mojí evidenci je dosud jen minimum dýmek z období 17. a 18. století z regionů mimo naši metropoli.

LITERATURA

- Articus, R. 1997: Pfeifen aus Altona, Knasterkopf 10, 59–63.
- Atkinson, D. R. – Oswald, A. 1972: A brief guide for the identification of Dutch clay tobacco pipes found in England, *Post-Medieval Archaeology* 6, 175–182.
- Ayto, G. E. 1994: Clay Tobacco Pipes. Shire Album 37. Buckinghamshire.
- Bakla, E. 2007: Tophane Lülleciligi. Istanbul.
- Bekic, L. 1999–2000: Uvod u problematiku glinenih lula na području hrvatske, *Vjesnik Arheološkog muzeja u Zagrebu* 32–33, sv.3, Zagreb, 249–279.
- Bielich, M. – Čurný, M. 2007: Fajky. In: G. Březinová – M. Samuel a kol., „Tak čo, našli ste niečo?“ (Svedectvo archeológie o minulosti Mostnej ulice v Nitre). Nitra.
- Bielich, M. – Čurný, M. 2009: Pipe finds from Nitra and Nitra pipe production. In: J. Žegklitz (ed.), *Studies in Post-medieval Archaeology* 3. Prague, 337–362.
- Bilińska, A. 1998: Fajki z wykopu przy ulicach Kazimierza Wielkiego, Szewskej, Ofiar Oświęcimskich, Łaciarskiej na Starym Mieście we Wrocławiu, *Silesia Antiqua* 39, 263–268.
- Bilińska, A. 2004: Nowożytnie fajki z badań na Starym Mieście we Wrocławiu, *Wratislavia Antiqua* 6 (Wrocław na przełomie średniowiecza i czasów nowożytnych), 285–292.
- Bisboer, P. – Sitt, M. 2004: Von Frans Hals bis Jan Steen. Vergnugliches Leben – Verborgene Lust. Hamburg.
- Blažková-Dubská, G. 2005: Výzkum v prostoru Prašného mostu na Pražském hradě v roce 2001, *Castrum Pragensense* 6, 125–144.
- Boscolo, G. 2000: La pipa chioggiotta e le altre pipe in terracotta. Sottomarina-Chioggia.
- Čapek, A. 1947: Tabák v Čechách. Praha.
- Čulíková, V. 1995: Zpráva o prvním archeobotanickém nálezů tabáku (r. Nicotiana L.) ve střední Evropě, *Archaeologia historica* 20, 615–619.
- Čulíková, V. 2007: Zpráva o prvním archeobotanickém nálezů líčidla amerického (Phytolacca americana L.) ve střední Evropě a o dalších druzích užitkových rostlin z Prahy-Hradčan, *Archeologické rozhledy* 59, 353–370.
- Čulíková, V. 2008: Ovoce, koření a léčiva z raně novověké jímký hradčanského špitálu, *Archeologické rozhledy* 60, 229–260.
- Davey, P. (ed.) 1980: Britain, the North and the West. *British Archaeological Reports, British Series* 78 – The Archaeology of the Clay Tobacco Pipe Vol. 3. Oxford.
- Declef, G. 1987: Les pipes en terre de Givet. Charleville-Mézières.

- Duco, D. H. 1987: *De Nederlandse kleipijp, Handboek voor dateren en determineren*. Leiden.
- Duco, D. H. 1999: The dating of pipes across Europe. A preliminary guideline. In: M. Schmaedecke (ed.), *Tonpfeifen in der Schweiz: Beiträge zum Kolloquium über Tabakspfeifen aus Ton in Liestal am 26. März 1998*. Archäologie und Museum 40. Liestal, 9–18.
- Duco, D. H. 2003: *Merken en merkenrecht van de pijpenmakers in Gouda*. Amsterdam.
- Duco, D. H. 2004: *Century of Change, the European clay pipe, its final flourish and ultimate fall*. Amsterdam.
- Dvořák, J. 1982: Z historie evropských dýmek, *Umění a řemesla* 2, 64–67.
- Ernée, M. 2000: Předběžná zpráva o provedení archeologického výzkumu v průběhu rekonstrukce inženýrských sítí a zádlažby v ulici Plešivecké v Českém Krumlově. *Archiv Archaia*, č. j. 107/2000a.
- Fraikin, J. 1978: *La fabrication de la pipe en terre*. Liège.
- Friederich, F. H. W. 1975: *Pijpelogie, vorm, versiering en datering van de hollandse kleipijp*. Voorburg.
- Fröhlich, J. 1989: *Sklárny střední Šumavy (výsledky archeologického průzkumu)*. Sušice.
- Frolík, J. – Žegklitz, J. – Boháčová, I. 1988: Kanovnická ulice (Canons' Street) No. 73, *Castrum Pragense* 1, 43–56.
- Glocko, F. 2007: *Fajky a fajčiarske pomôcky zo zbierok Stredodlovenského múzea v Banskej Bystrici*. Banská Bystrica.
- Gosse, P. 2001 – 2003: *Les pipes de l'Empire Ottoman. Fouilles archéologiques du port de quarantaine Sur l'Île de Pomègue*, <http://perso.orange.fr/philippe.gosse/Otto/Ottoman.htm> (26. 6. 2009).
- Haider, E. – Orgona, A. – Ridovics, A. (eds.) 2000: *The History of the Hungarian Pipemaker's Craft. Hungarian History Through the Pipemaker's Art (Katalog k výstavě Balatoni Museum – Keszthely, Déri Museum – Debrecen a Hungarian National Museum – Budapest)*. Budapest.
- Harman, M. – Šteffek, J. 2008: *Fajka velebená, fajka zatracovaná*. Tlmače.
- Hayes, J. W. 1980: Turkish Clay Pipes: A Provisional Typology In: P. Davey (ed.), *The Archaeology of the Clay Tobacco Pipes, Vol. 4: Europe 1 (British Archaeological Reports, International Series 92)*. Oxford, 3–10.
- Heege, E. R. 2007: *Tonpfeifen des 17.–19. Jahrhunderts im Kanton Zug (Schweiz)*, *Knasterkopf* 19, 100–115.
- Holčík, Š. 1984: *Fajky*. Bratislava.
- Houser, J. 1996: *Dýmka v proměnách času*. Brno.
- Chropovský, B. – Fusek, G. 1985: *Výskumy v Nitre, Archeologické výskumy a nálezy na Slovensku (AVANS) 1984*, 102–105, 287.
- Jungklaus, B. 1997: *Die antropologische Bearbeitung der Skelette vom frühneuzeitlichen Pauli-Friedhof der Branderburger Neustadt, Veröffentlichungen des Branderburgischen Landesmuseums für Ur- und Frühgeschichte* 31, 85–94.
- Kaňavský, M. 1982: *Hlinené fajky z Banskej Štiavnice, Umění a řemesla* 3, 61–64.
- Kluttig-Altman, R. 2005: *Tonpfeifenfunde im südlichen Ostseeraum und in Schlesien – Erste Ergebnisse einer internationalen Ausstellung im Ostpreußischen Landesmuseum Lüneburg*, *Knasterkopf* 18, 18–26.
- Kluttig-Altman, R. – Kügler, M. 2003: *Bewegung in Sachsen. Ein Beitrag zur Emanzipation der deutschen Tonpfeifenforschung*, *Knasterkopf* 16, 88–98.
- Kluttig-Altman, R. – Kügler, M. 2004: *Tabak und Tonpfeifen im südlichen Ostseeraum und in Schlesien*. Husum.
- Kluttig-Altman, R. – Mehler, N. 2007: *Die Emanzipation der deutschen Tonpfeifenforschung (Frühe deutsche Tonpfeifenproduktion im 17. Jahrhundert), Archäologie der frühen Neuzeit – Mitteilungen der Deutschen Gesellschaft für Archäologie des Mittelalters und der Neuzeit* 18, 71–80.
- Kočár, P. – Kočárová, R. – Sůvová, Z. – Libor, P. 2009: *The Early Modern period cesspit at the Capuchin monastery on the site of Prague's náměstí Republiky from the perspective of environmental archaeology*. In: J. Žegklitz (ed.), *Studies in Post-medieval Archaeology* 3. Prague, 391–406.
- Kočár, P. – Sůvová, Z. – Kočárová, R. – Kyncl, T. 2007: *Environmental analyse of the content of a Renaissance cesspit from Malá Strana in Prague*. In: J. Žegklitz (ed.), *Studies in Post-medieval Archaeology* 2. Prague, 283–400.
- Kondorosy, S. 2007: *Cseréppipák az Esztergomi várbból, Communicationes Archaeologicae Hungariae* 2007, 305–329.
- Kramis, S. 2007: *Tonpfeifenraucher aus Basler Friedhöfen – anthropologische und historische Aspekte des „Tabaktrinckens“*, *Knasterkopf* 19, 41–44.
- Kubálek, P. 2001: *Odborný posudek lidských kostí ze záchranného výzkumu v Plešivecké ulici v Českém Krumlově*. Praha.
- Kügler, M. 1987: *Tonpfeifen. Ein Beitrag zur Geschichte der Tonpfeifenbäckerei in Deutschland. Quellen und Funde aus dem Kannenbäckerland*. Höhr-Grenzhausen.
- Kügler, M. 1995: *Pfeifenbäckerei im Westerwald. Die Geschichte der Pfeifenbäckerei des unteren Westerwaldes von den Anfängen um 1700 bis heute*. Köln-Bonn.

- Kügler, M. 1998a: Elfte Treffen des Arbeitskreises zur Erforschung der Tonpfeifen in Nordhausen am 3. und 4. Mai 1997, Mitteilungen der Arbeitsgemeinschaft für Archäologie des Mittelalters und der Neuzeit 9.
- Kügler, M. 1998b: Tonpfeifen. In: W. Endres, Ritterburg und Fürstenschloss (Begleitband 2 zur Ausstellung von Stadt und Diözese Passau im Oberhausmuseum Passau – Archäologische Funde). Passau, 226–239.
- Lammertse, F. 1998: Dutch Genre Paintings of the 17th Century. Collection of the Museum Boijmans van Beuningen. Rotterdam.
- Leclaire, A. 2004: Kleinwerkzeuge zur Tonpfeifenherstellung in der Sammlung des Museum Georges Borias in Uzès/Frankreich, Knasterkopf 17, 49–54.
- Leclaire, A. – Leclaire, M. 1999: Les pipes en terre Job Clerc. Regards sur la dernière manufacture française à Saint-Quentin-la-Poterie (Gard). Bagnols-sur-Ceze.
- Lisowa, E. 1983: Zbiór fajek odkrytych podczas badań ratowniczych na trasie W-Z we Wrocławiu, Silesia Antiqua 25, 125–138.
- Mehler, N. 2004: Tönernes Schuhwerk – Stiefelpfeifen und andere Besonderheiten des 17. Jahrhunderts aus Bayern und Österreich, Knasterkopf 17, 88–92.
- Mehler, N. 2007: Tonpfeifen in Bayern. Chronologische und historische Studien. Nепublikovaná dizertační práce obhájená na Filosofické fakultě Christian-Albrechts-Universität v Kielu. Kiel.
- Mehler, N. 2009a: Clay pipes in Bavaria and Bohemia: Common ground in the cultural and political history of smoking. In: J. Žegklitz (Eds.), Studies in Post-medieval Archaeology 3. Prague, 317–336.
- Mehler, N. 2009b: Tonpfeifen in Bayern (ca. 1600–1745). Zeitschrift für Archäologie des Mittelalters. Beiheft. Bonn.
- Meulen, J. van der 2003: Goudse pijpenmakers en hun merken. Leiden–Gouda.
- Meyza, K. 2002: Clay Tobacco Pipes from the Royal Castle and Old Town in Warsaw, Poland. In: G. Helmig – B. Scholkmann – M. Untermann (eds.), Medieval Europe Basel 2002, Volume 1: Center, Region, Periphery. Hertingen, 340–345.
- Meyza, K. 2004: Die Herstellung von Tonpfeifen in einer Warschauer Töpferwerkstatt vom Ende des 17. und der ersten Hälfte des 18. Jahrhunderts, Knasterkopf 17, 55–59.
- Miklaszewicz, D. 1994: Fajki z wraków zalegających na dnie Zatoki Gdańskiej, Pomorania Antiqua 15, 265–299.
- Mojzer, M. 1974: Dutch Genre Paintings. Budapest.
- Morgenroth, W. 2001: Das Geheimnis der echten Schemnitzer Tabakspfeifen, Knasterkopf 14, 53–58.
- Nadler, M. 2008: Der besteuerte Genuss: Tabak und Finanzpolitik in Bayern 1669–1802, Miscellanea Bavarica Monacensia 183. München.
- Nagy, Z. 2000: Transdanubian Pipe Manufacturers Associated with Selmecebánya. In: E. Haider – A. Orgona – A. Ridovics (eds.), The History of the Hungarian Pipemaker's Craft. Hungarian History Through the Pipemaker's Art. Budapest, 45–55.
- Nagy, Z. 2001: Dunántúli csérep pipa készítő műhelyek és termékeik a XIX. Században. Fontes Castriferriensis 1. Szombathely.
- Noll, G. 2004: Erfurter Tonpfeifenfunde, Knasterkopf 17, 74–78.
- Oswald, A. 1975: Clay pipes for the archaeologist. British Archaeological Reports 14. Oxford.
- Pajer, J. 2001: Novokřtěnské fajánse ze Strachotína. Mikulov.
- Paš, M. – Martini, M. 2005: ARS FUMIDA. Przybory do palenia tytoniu w zbiorach Muzea Narodowego w Krakowie. Krakow.
- Pavlík, Č. – Vitanovský, M. 2004: Encyklopedie kachlů v Čechách, na Moravě a ve Slezsku. Praha.
- Pejml, K. 1947: Celý svět kouří. Praha.
- Pichňa, J. 1957: Banskostiavnické fajkárstvo, Pamiatky a múzea, 45–46.
- Pollardová, T. 2006: Potěšení a rizika kouření v raně moderní Anglii. In: S. L. Gilman – Z. Xun (eds.), Příběh kouře. Člověk a kouření od úsvitu dějin až po současnost. Praha, 40–49.
- Raphaël, M. 1991: La pipe en terre. Vitrolles.
- Raphaël, M. 2003: La pipe en terre à Marseille. Deux dent soixante trois ans d'industrie pipière 1693–1956. Nice.
- Röber, R. 1995: Blauer Dunst aus weißen Pfeifen – Tönerne Tabakpfeifen aus Konstanz, Archäologische Nachrichten aus Baden 53, 28–36.
- Röber, R. 1999: Tonpfeifen des 17. und 18. Jahrhunderts aus Breisach, Freiburg und Konstanz. Zum Forschungsstand im südlichen Südwestdeutschland. In: M. Schmaedecke (ed.), Tonpfeifen in der Schweiz: Beiträge zum Kolloquium über Tabakspfeifen aus Ton in Liestal am 26. März 1998. Archäologie und Museum 40. Liestal, 39–50.
- Schafberg, R. 2006: Der kleine Friedhof in Thaldorf – Einblicke in das neuzeitliche Totenbrauchtum des Mansfelder Landes, Archäologie in Sachsen-Anhalt 4/1, 247–261.

- Schmaedecke, M.* 1986: Tonpfeifenfunde aus Breisach am Rhein, Kreis Breisgau – Hochschwarzwald, Archäologische Ausgrabungen in Baden-Württemberg 1986, 314–316.
- Schmaedecke, M.* 2002: Floral verzierte Pfeifenstiele aus Südwestdeutschland und angrenzenden Regionen. (Ansätze zu einer systematisierung von Produkten vornehmlich aus dem Raum Mannheim/Frankenthal), Knasterkopf 15, 19–34.
- Schmaedecke, M.* 2003: Floral verzierte Pfeifen mit Herstellerangaben aus Fundkomplexen des südlichen Oberrheins, Knasterkopf 16, 69–87.
- Siwiak, W.* 2003: Pfeifenfunde des 17. und 18. Jahrhunderts aus archäologischen Grabungen im Stadtgebiet von Bydgoszcz (Bromberg), Knasterkopf 16, 165–170.
- Sprušanský, S.* 1967: Fajčiarske potreby v zbierkach SNM v Bratislave, Sborník Slovenského národného múzea 61-História 7, 243–270.
- Stančeva, M.* 1975–1976: O proizvodnji keramičkih lula u Bulgarskoj, Zbornik Muzeja Primenjene Umetnosti 19–20, 129–138.
- Standke, B.* 2003: Zur Tonpfeifenbäckerei in Waldenburg (Altstadt), Knasterkopf 16, 118–130.
- Standke, B.* 2005: Ein Tonpfeifenfund in Halle, Knasterkopf 18, 87–96.
- Stephan, H.-G.* 1995: Großalmerode. Ein europäisches Zentrum der Herstellung von technischer Keramik. Teil II. Großalmerode.
- Szalay, E. P.* 2000: The Debrecen Clay Pipes. In: E. Haider – A. Orgona – A. Ridovics (eds.), The History of the Hungarian Pipemaker's Craft. Hungarian History Through the Pipemaker's Art. Budapest, 33–38.
- Špiesz, A.* 1972: Remeslo na Slovensku v období existencie cechov. Bratislava.
- Teichner, F.* 2000: Tonpfeifenbäcker in Berlin und Brandenburg 2: Bodenfunde aus Berlin, Königs Wusterhausen, Kloster Zinna und Potsdam, Etnographisch-Archäologische Zeitschrift 42, 265–305.
- Tymstra, F.* 1985–1986: Wiener Kaffeehaus Pijpen, Pijpelogische Kring Nederland 7, Nr. 26, 39–48.
- Vallašek, A.* 1983: Dielňa na výrobu hlinených fajok na Spišskom hrade, Archaeologia historica 8, 233–242.
- Vyšohlíd, M.* 2007: Finds of clay tobacco pipes from Náměstí Republiky in Prague's New Town. In: J. Žegklitz (ed.), Studies in Post-medieval Archaeology 2. Prague, 275–304.
- Vyšohlíd, M.* 2008: Svět keramických dýmek (Nálezy z náměstí Republiky v Praze), Časopis Společnosti přátel starožitností 1/2008 (roč. 116), 43–49.
- Walkiewicz, B.* 1995: Fajki gliniane z XVIII w. z badań archeologicznych Bramy Wielkiej w Poznaniu, Wielkopolskie Sprawozdania Archeologiczne 3, 245–251.
- Walkiewicz, B.* 2000a: Fajki z badań archeologicznych na ul. Szyperskiej w Poznaniu, Wielkopolskie Sprawozdania Archeologiczne 5, 291–296.
- Walkiewicz, B.* 2000b: Jednorodne fajki gliniane z badań archeologicznych na terenie Podzamcza w Szczecinie, Materiały Zachodniopomorskie 46, 287–305.
- Walkiewicz, B. – Kamiński, R.* 1996: Fajki z badań archeologicznych ratusza w Kołobrzegu, Materiały Zachodniopomorskie 42, 389–398.
- Winter, Z.* 1915: V ohradě měst a městských zdech. In: Sebrané spisy Z. Wintra. Z belletrie a z kulturních studií, sv. 9., řada 2. Praha.
- Witkowska, T.* 1989/1990: Manufaktura fajek glinianych z Rościna, gmina Myślibórz, Materiały Zachodniopomorze 35/36, 283–301.
- Witkowska, T.* 1997: Die preußischen Tonpfeifenmanufakturen Rostin und Sborovsky auf dem heutigen Gebiet Polens. Ein Bericht über die archäologischen Untersuchungen, Knasterkopf 9, 58–68.
- Witkowska, T.* 1998: Fajki z badań archeologicznych na placu Dominikańskim we Wrocławiu, Silesia Antiqua 39, 283–336.
- Witkowska, T.* 2003: Fajki z posesji przy Zaułku Kocim na placu Dominikańskim we Wrocławiu, Śląskie Sprawozdania Archeologiczne 44, 227–234.
- Wood, J.* 1999: A study of clay tobacco pipes in Tunis. Were they traded to Gonzo (Malta)?, Post-Medieval Archaeology 33, 233–241.

Žegklitz, J. 2007: Renaissance glasswork in Broumy. In: J. Žegklitz (ed.), *Studies in Post-medieval Archaeology* 2. Prague, 145–180.

CLAY TOBACCO PIPES IN THE ARCHAEOLOGICAL FINDS AND THEIR ABILITY TO TESTIFY

An analysis of finds of clay pipes from archaeological excavations, mainly from the centre of Prague, has gradually brought a number of interesting conclusions. At present, the author's file contains about 1,000 fragments of smoking pipes, of which, however, approximately 70% are represented by tiny fragments of undecorated pipe stems without any greater information potential. The period of the 17th century is represented by the absolute majority of heel pipes among our finds. Among these, products of a specific Central European production sphere predominate. Up to now, it has not been possible to determine the percentage of these pipes and the share of pipes imported from important production centres in Western Europe (especially Holland). It seems that the base of used pipes consisted of pieces produced directly in Bohemia (there is no proof of this as yet) or in some other places in Central Europe. Western European products thus represented just a small part, in the form of high quality and appropriately expensive goods (Fig. 3, 12, 13, 15). A distinguishing feature of clay pipes of Central European origin is separate manufacturing of the bowl and stem and their connection in the final production phase, before the actual firing in kiln (Fig. 6). Other characteristic features are rather low quality clay with rough grog, numerous fingerprints, scratches, and often also partly worn relief decoration. These pipes can be divided into several basic categories. The largest group is represented by pipes with a foot with relief geometrical or vegetative decoration, which comes in both glazed (green, green-yellow, ochre) and unglazed forms (Fig. 6, 7). 32 pieces of such pipes have been found in Prague so far (75% of these were unglazed). Another very interesting category is represented by heel pipes with embossed decoration in the shape of a cherub's head (putti) on the inner side of the pipe (Fig. 8.d-i). These pipes are only known from Prague and the actual number is 13 pieces. It seems that this interesting decorative element was applied only on a part of the products – pipes of the same shape also occur without decoration (Fig. 8.j, k). Other interesting Central European pipes are represented by two pieces, on which the mouth of the firing chamber is lined with a broad stripe with vegetable motives (Fig. 10). A part of the recovered stem fragments also belongs to the category of Central European pipes. Their characteristic features are the repeated marks on the upper side of the stem and the same motif as a heel mark (Fig. 9). Symbols of beech leaf, oak leaf, rosette and lily belong among commonly used motives (differing from Western European production).

In the course of the 18th century, the import of heel/heelless pipes from Western Europe continues, but the ratio of places of production, from which the pipes are imported, is different (Fig. 16). The share of German production centres increases rapidly (Fig. 18) and newly also products of e.g. Prussian manufactories occur (Fig. 20). The share of possible local production remains unclear (overlap of the Central European production pipes into the first decades of the 18th century). Also, a gradual spread of stub-stemmed pipes of Eastern European and Balkan manufacturing tradition begins (Fig. 19, 23.a-k, 26). To identify a concrete place of production of these pipes is, however, very problematic in this period, due to the absence of any marks on most products. Import from the territory of Hungary without doubt played an important role already at that time.

In the 19th century heel/heelless pipes occur only sporadically and the market is literally glutted with stub-stemmed pipes from Austro-Hungarian manufactories. Pipes from Slovakia - Banská Štiavnica (Fig. 24.a-e) and Podrečany (Fig. 24.g-i), Austria - Theresienfeld (Fig. 21.a, b; 24.f) and Hungary - Pápa (Fig. 24.j) have been identified in our region so far. Also the finds of pipes of the Café type are common (Fig. 21.c-e, 22), that were, among others, manufactured also in the Central Bohemian town of Kolín, in the manufactory of M. Mahler (Fig. 21.e; 22.g, h). Nevertheless, ordinary stub-stemmed pipes were manufactured in this manufactory as well (Fig. 21.f, g).

An interesting issue is the manufacture and trade in tobacco and clay pipes during the 17th and 18th centuries. Seeds of *Nicotiana rustica* were found in the fills of several sewage pits from the 17th century (Kanovnická Street and Hradčanské Square in Prague-Hradčany, Republiky Square in the New Town of Prague-Nové Město pražské). A ban on smoking was issued in Bohemia in the years 1652 and again in the years 1657–1658, but as early as in 1664, a local import surcharge was introduced on most foreign pipe tobacco. The collection of these charges was leased by the Czech Estates to former rittmeister Petr Theobaldt and his companions (rich Prague Jewish merchants Rabbi Mojžiš Buntzel, Rabbi Todteres Brodt and Šimon Pressnitz). The privilege to trade in tobacco was always leased for one year and this association of merchants held it until the year 1668, when Prague Christian merchants gained it. They held it till the year 1692, when the trade in tobacco definitely left the hands of the Czech Estates and was

seized by the Court Chamber of the Habsburg Monarchy. The situation changed dramatically at the very beginning of the 18th century when the first imperial tobacco monopoly was introduced – the so-called Tabaks-Appalto. This degree of Emperor Leopold I was designed for the whole empire, and for Bohemia, it was issued on October 10, 1701. It is interesting first of all because it not only includes both kinds of tobacco (i.e. for smoking and snuff taking), but also the manufacture and trade in clay pipes for the first time. Articles 12 and 13 mention that pipes produced by potters and other persons authorised by the Chamber shall be marked with a „special mark“. If this marking and checking of pipes really entered common practice, we do not know as yet. Pipes which could be associated with written sources, similarly as it is e.g. in Bavaria, are not known so far. The first tenants of this monopoly became merchants and members of the council of the Old City of Prague, Bernard Ignác Bulla von Bullenau and Václav Beck. The period of the first monopoly already ended in 1704, because of conflicts with other merchants and Bohemian authorities. The period of the second monopoly lasted from 1723–1736 and was officially heralded as the emergence of tobacco manufactories, the only ones that would be allowed to process all imported tobacco. Such manufactories were established in Prague and in Hradec Králové in Bohemia, the planned manufactory in České Budějovice was never opened. Supervision over the functioning of the scheme was leased to the main imperial tenant and there were several other appaltators for the individual lands. In the period of 1737–1763, the monopoly was bought out by the Czech Estates, but later it was cancelled and a head tax (i.e. based on the number of inhabitants) was collected instead. The period of the third imperial monopoly was introduced by Empress Maria Theresa in the years 1764–1783. At the beginning of this period, the Viennese company Dechau-Purkner gained the lease of the monopoly, but for only one year. After its bankruptcy, the monopoly was leased to Löbel Hönig from Chodová Planá. In 1784 Emperor Josef II transferred the monopoly under direct administration of the state, where it remained since then. In 1806 a ban was issued on tobacco cultivation in Bohemia.

MARTIN VYŠOHLÍD

ARCHAIA, o. s., TRUHLÁŘSKÁ 20, 110 00 PRAHA 1