

## TAJEMSTVÍ OBSERVAČNÍHO PILÍŘE NA ZŘÍCENINĚ HRADU VELIŠE

Vladimír Daněček

Sporá zřícenina hradu Veliše (okr. Jičín) patří v Čechách rozhodně ke špičce v žebříčku velkých hradních objektů, ze kterých se dochovalo naprosté minimum. Hrad, u kterého není vyloučeno královské založení, se v písemných pramenech poprvé připomíná k roku 1316, kdy je zastaven Janem Lucemburským Půtovi z Frýdlantu. Jméno vsi Veliš (původně ve tvaru Vel'uš, resp. Vel'uch – tedy ve významu Velichův dvůr, statek, ves; lidově ta Veliš, Veliš) je doloženo od roku 1143. Zde je namístě připomenout skutečnost, že jméno Veliš má být výhradně používáno v rodu ženském, což se však často neděje.

Roku 1327 přešla zástava hradu na Vartemberky a v jejich držení zůstal do roku 1434. Za Haška z Valdštejna byl hrad roku 1443 dobyt. Od Haška v roce 1452 koupil Veliš Jiří Poděbradský a v roce 1487 ji získal Mikuláš starší Trčka z Lípy. Za jeho držení je patrně provedena výrazná pozdně gotická přestavba a v roce 1500 jsou na hradě uložena kompakтата.

Za Viléma Trčky z Lípy byly prováděny na objektu další úpravy. Roku 1606 koupil hrad Matyáš z Thurnu. Poté připadl Albrechtu z Valdštejna jako pobělohorský konfiskát. Po Valdštejnově smrti drží Veliš Šlikové a hrad je neúspěšně obléhán Švédy.

Pro nesporné vojenské kvality je jako potenciálně nebezpečný roku 1658 na příkaz Leopolda I. pobořen. Trosky hradu jsou následně rozebírány na stavby Podhradí i v širokém okolí (např. jezuitský dvůr v Jičíně, kostel v Popovicích u Jičina, dvůr ve Starém Místě, zámek v Milíčevsi).

Jedna poznámka Augusta Sedláčka k zániku zbytků hradu ilustruje, že nejen získávání stavebního materiálu přispělo k destrukci torza objektu: „*Již r. 1855 psal jiný vlastenec, že rumy Veliše, kteréž asi roku 1852 navštívil, valně se ztrácely. Děti z blízkého Podhradí vyhrabávaly drobnější kameny ze zasypaných zdí a s kypřím rumem dolů je hrnuly, chasa a odrostlí synkové z okolí bavili se vylamováním větších kamenů ze zdí, jež pak se zvláštním zalíbením s vrchu do ovocného sadu fary Velišské spouštěli, hubíce tím ve hrubé nevědomosti své ctihodnou starobylost i užitečné stromoví. Kdo s hůry hledě v dolejších sádech rozmetané kameny spatřil, seznal, že podobné sváteční zábavy tuto nejednou se již provozovaly*“ (Sedláček 1887).

Hrad byl založen na Velišském hřbetu s výškou 429 m n. m., který je tvořen nesouměrným kuželovitým sukem složeným z čedičových žil pronikajících komínovou brekcií vulkanického sopouchu, a hřbet vzniká vypreparováním odolnějších vulkanitů ze souvrství slínů a jílu. Selektivní těžba čediče zahájena roku 1879, především pro získání materiálu na stavby silnic (*Kafka nedatováno*) i vydláždění jičínského náměstí, doslova rozčlenila vrch řadou hlubokých lomových roklí (*fototab. 12* – fotografie Evy Ulrychové). V členité lomové jámě se nacházejí v podobě převisů a reliktů dutin doklady o těžbě podzemními lomy.

O lámání čediče se vcelku podrobně zmiňuje i A. Sedláček a těžbu podpovrchovými dobývkami potvrzuje: „*Asi r. 1879 pronajal jistý úředník panství Okšického, Čech prý rodem, Veliš k lámání kamene jednomu sousedu Podhradskému, jako by okolo Jičina o kámen zle bylo; Podhradští vylámali jeden bok úplně a kromě toho vehnali štolu do kopce, aby z jeho vnitřku kámen vylamovati mohli. Jest to pokračování neblahého rypání ve krásných chlumech Jičínských, a bezpochyby ještě není konce. Ráz krajiny, kteráž jest jediná toho způsobu, se ruší a kazí a Veliš, jenž se v ní krásně odrážel, vyhlíží nyní jako mrtvovala líticemi rozsápaná, jejížto střeva stranou poházely*“ (Sedláček 1887).

Ústí zmíněné dopravní štolý je dodnes indikováno výrazným trychtýřovitým propadem ve svahu pod nejsevernějším zachovaným reliktem hradu. Štola od severu podcházela základy hradby v hloubce cca 12–15 m, v poměrně velkém dokonalém obdélném profilu s mírně obloukovitě klenutým stropem. Torzo štolý ústí do lomu vysoko ve skalní stěně těžební jámy v místě, kde je zbytek nejsevernějšího opevnění prořícen a lom se k němu přibližuje užším vylámaným výběžkem. Torzo štolý je dochováno v délce

cca 20 m. Prostor severního svahu hradního vrchu je před zaříceným ústím chodby terasovitě upraven (pravděpodobně jde o odvaly hlušiny – struskovité sopečné brekcie, tzv. babiny) a v terénu je patrná svážná těžební cesta klesající směrem k Podhradí. Z dochovaných reliktnů je zřejmé, že těžba čedičového tělesa byla v počátku těžby otevřena lomem (případně také přístupovou štolou) jak ze západu od Podhradí, tak především chodbou ze severní strany vrchu, kde byla ukládána nepotřebná hlšina. V čedičovém jádru Veliše můžeme v průběhu exploatace předpokládat existenci dalších otvírkových štol, které byly později odtěženy.

Zmíněný severní dochovaný zbytek hradby nad otvírkovou štolou, prořícený do výběžku lomu, je stále postižen destrukcí a bloky z hradby vypadávají jak na severní svah, tak především do jámového lomu. Torzo hradební zdi zde místy prakticky visí nad otevřeným prostorem a její případná sanace je víceméně nemožná.

Přítomnost významného trigonometrického bodu uchránila jižní vrcholovou partii Veliše, kdy byla těžba v lomu z důvodu ochrany bodu úředně zastavena. Obdobně tomu bylo i v případě nepříliš vzdáleného vrcholu hory Mužský u Mnichova Hradiště. Morfologicky podobný lom je z vrcholu Veliše dobře viditelný i v západním úbočí vrchu Zebína u Jičina.

Ilustrativní příklad unikátně dochovaných podzemních čedičových dobývek, které u nás nemají obdobu, mohou k shlédnutí nabídnout útroby Malé Horky nad vsí Hřídolec nedaleko Nové Paky, vzdálené od Veliše 16,5 km. Podzemní lomy vznikají ve vulkanických tělesech jak z důvodu výběrové těžby kvalitní horniny z obalových vulkanických brekcií, tak z důvodu sezónní těžby. Na rozdíl od otevřených lomů mohlo lámání v podzemních komorách probíhat bez problémů i v zimním období, což přinášelo navíc možnost práce pro místní sedláky.

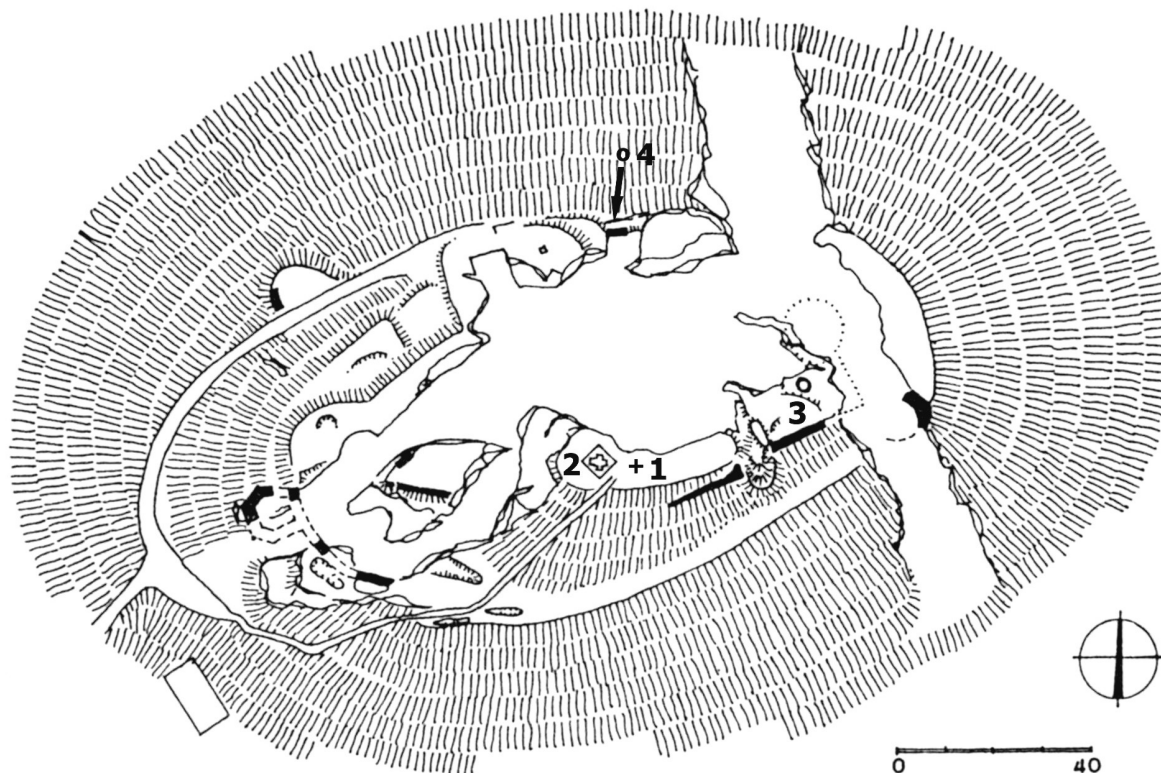
O vlastní podobě hradu Veliše mnoho nevíme. Podle vyobrazení, která ovšem vznikají až po poboření objektu, mu dominovala čtyřboká, pravděpodobně obytná věž. Druhá věž v zadní části hradního areálu byla okrouhlá. V různých jen v detailech odlišných variantách se opakuje zobrazení hradu s podobou datovanou k roku 1650 podle staré malby ze zámku v Kopidlně. Mimo známé rytiny J. Harnische (*Durdík 1999*) či ilustrací v *Sedláčkových Hradech*, patří k prakticky neznámým dalším variantám vyobrazení hradu nástěnná malba z Libáně (*obr. 1*).



**Obr. 1.** Fotografie nástěnné malby podoby hradu Veliše. Libáň, Komenského ulice č. 127. Stav malby po restaurování místním malířem Václavem Papežem. Foto P. Lambert

Značná část hradního jádra zanikla a dnes lze rozpoznat pouze část ohrazení s pozůstatky dvou budov s kvádrovým lícem. Nejčitelnější částí hradu jsou zbytky mladšího vnějšího dělostřeleckého opevnění, které s výjimkou vstupní strany zaujalo vnější korunu valu původního okružního příkopu. Zpevňovaly ho dělostřelecké bašty, většinou polokruhovitě, v jednom případě i polygonální, s vyzděným kvádrovým lícem. Jedna z bašt zajišťovala i vstupní bránu do částečně dochované plochy předhradí, k níž stoupá dobře patrná přístupová komunikace. Nelze vyloučit, že dnešní ves Podhradí byla k hradu přihrazena (*Durdík 1999*).

Velice kvalitní pozdně gotické opevnění řadilo hrad až po třicetiletou válku k předním českým pevnostem.



**Obr. 2.** Půdorys reliktvů hradu Veliše. 1 – trigonometrický bod 17, 2 – observační pilíř z cihlového zdiva, 3 – hradní studna (cisterna), 4 – zavalené ústí otvirkové chodby s naznačením jejího pokračování pod hradební zdí k ústí do lomové stěny. Podle T. Durdíka

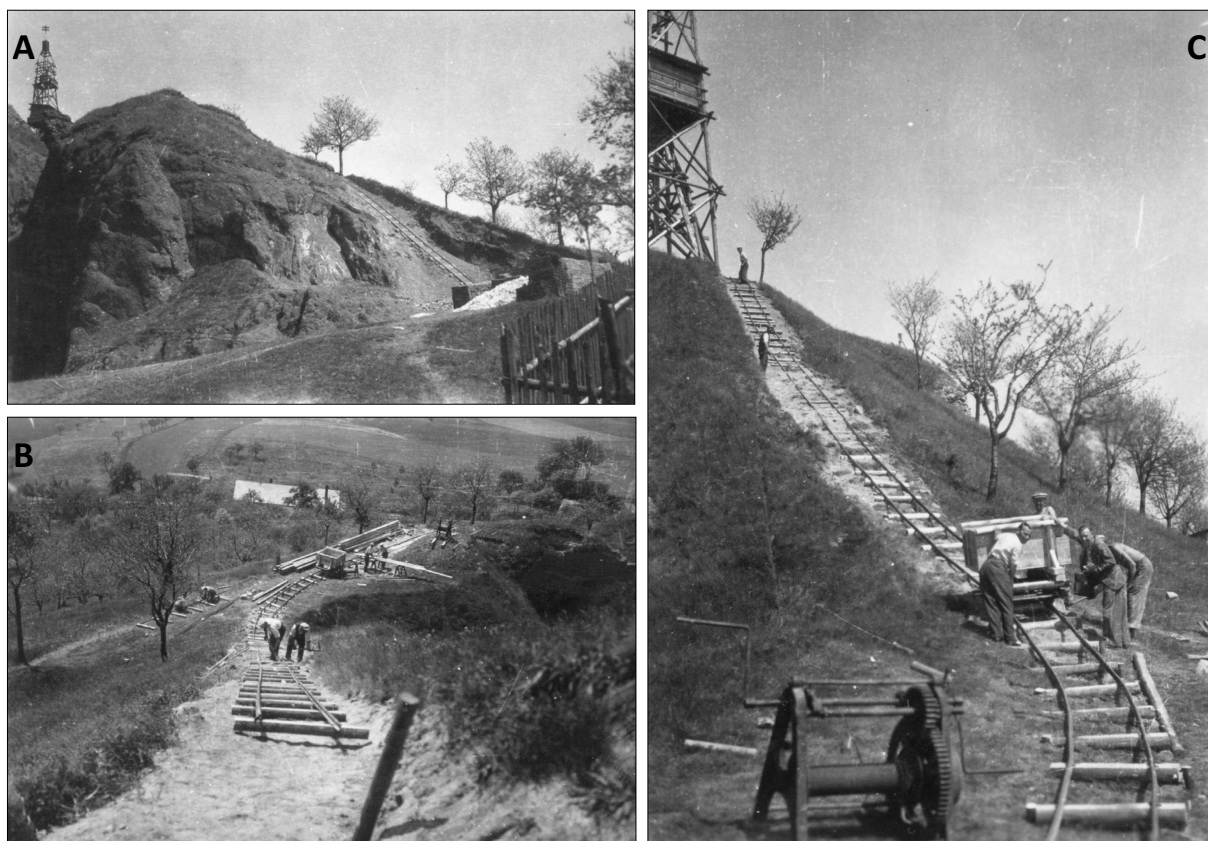
Na hradním vrchu je odkryto ústí studny (podle Bohuslava Balbína velice hluboké), ovšem vzhledem k hydrogeologické situaci jde pravděpodobněji pouze o cisternu. Problematiky zásobování hradu vodou se podrobněji dotýká i následující zmínka, kterou je však třeba brát s velkou rezervou: „Pátrání po sklepích a chodbách v lomu prozradilo, že vodu dávaly mocné vrstvy štěrku na velišském hřbetě u Křeliny, odkud byla vedena dosud neznámým kanálem ve skále do hradní cisterny, která byla zásobárnou vody a shromažďovala také dešťovou vláhu s hradních střech. Přebytek vytékal lomenými kanály, které ústily na severovýchodním soahu ve staré sušárně. Že voda pronikala a ještě proniká také jinudy z podzemí hradu na sever, prozrazuje posun půdy i se záhybem silnice po rozměklé vrstvě spraše“ (Šalda – Zikmund 1955). Z dnes patrné situace je pravděpodobné, že uvedený text spíše reflektuje zachované těžební relikty (dopravní štolu a odvaly) a zmíněný sesuv půdy mohl nastat důsledkem zatížení svahovin lomovým odvalem.

## STAVBA OBSERVAČNÍHO PILÍŘE NA VRCHU VELIŠI

Roku 1942 byla provedena nová excentrická stabilizace trigonometrického bodu (dále TB) na vrchu Veliš, a to zděným observačním pilířem, vzdáleným od centrálního hranolu (TB 17 Veliš) 7,15 m západně. Právě tento pilíř z cihlového zdiva nás bude zajímat nejvíce.

Jen stručně k historii a významu vlastního trigonometrického bodu 17 – bod je identický s bodem stabilního katastru z r. 1824–25, v r. 1864 bylo na bodě konáno Středoevropské stupňové měření. Do Československé jednotné trigonometrické sítě byl bod převzat r. 1926, do Základní trigonometrické sítě v r. 1941. Zároveň se stal bodem rozvinovací základny Sadská-Veliš.

TB 17 patří dodnes k význačným bodům geodetických základů České republiky. Jeho geodetické souřadnice byly určeny v rámci Astronomicko-geodetické sítě ČR, na základě mezinárodního vyrovnání v souřadnicovém systému S-42/83, nejpřesnějším terestrickém systému na území republiky. Součástí bodu jsou i dva zajišťovací body, z nichž jeden je bodem referenční sítě nultého řádu (DOPNUL) a jeho souřadnice jsou přesně určeny pomocí GPS v Evropském referenčním terestrickém systému ETRS v le-



**Obr. 3.** Fotografie kolejového výtahu zbudovaného roku 1942 pro stavbu observačního pilíře. a – pohled od obce Podhradí, na vrcholu Veliše dřevěná měřická věž na trigonometrickém bodu; b, c – stavba kolejového výtahu, pohled směrem k Podhradí a kolejiště stoupající k vrcholu. Fotografie z dokumentace trigonometrického bodu 17 – Veliš (1942), Zeměměřický úřad v Praze



tech 1993 a 1994 (aktuální data viz databáze Zeměměřického úřadu <http://bodovapole.cuzk.cz>). Kolem bodu je zřízeno chráněné území geodetického bodu s poloměrem 150 m a celkovou výměrou 7,07 ha.

Ale zpět k observačnímu pilíři. Výrazná dominanta vrcholu kopce, zděná věžička současné výšky 10,5 metru z uskakovaného cihlového zdiva na půdorysu kříže, byla vystavěna roku 1942 jako excentrické stanoviště TB 17. Stavbu observačního pilíře nejlépe zachycuje dobová technická zpráva, která je součástí archivní složky Česká základní trigonometrická síť, svazek 35 Veliš, uložené v dokumentaci Zeměměřického úřadu v Praze. Součástí této zprávy jsou stavební plány pilíře, plán pilíře po jeho dohotovení a několik fotografií z roku 1942, bohužel drobného formátu 83×55 mm.

K zajímavým momentům popisu výstavby pilíře je nejhodnější přímo citovat uvedenou zprávu zapsanou v lednu roku 1943, v několika následujících zmínkách.

**Obr. 4.** Observační pilíř z cihlového zdiva, vystavěný na vrcholu Veliše v roce 1942 jako excentrické stanoviště TB 17, výška 10,5 m – současný stav. Foto V. Daněček

„Z Podhradí polní cestou, která dále přechází v pěšinu, kde bylo zřízeno schodiště až na trigonometrický bod, vše bylo upraveno polní skupinou č. 15, která stavěla měřický zděný sloup. Pro dopravu materiálu byl zřízen výtah a pomocí dvou ručních rumpálů dopraven na místo stavby. [obr 3a,b,c] Doprava velice obtížná. K tomu muselo být vypůjčeno od panství hraběte Šlika 100 bm kolejniček a příslušné vozíky, zbytek od obce Podhradí. Kde polní cesta přechází v pěšinu, začíná prudké stoupání, ale po upravení schodů výstup velice dobrý.“

Později zpráva k charakteristickým znakům místa stavby poznamenává:

„Veliš je osamělý kopec na V straně obce Podhradí, prorvaný hlubokými zářezy, které jej dělí na čtyři části. Na nejvyšším místě J části, kde se nachází zbořeniště starého hradu, je trigonometrický bod. Na úpatí všech stran jest tráva s ovocnými stromy, na temeni tráva.“

Rozhled volný ve všech směrech, visúry základní trigonometrické sítě – 1. Bezděz, 2. Ještěd, 3. Sněžka, 4. Zvičina, 5. Kunětická hora, 6. Vysoká, 7. Sadská. Visúry na okolní body jsou úplně volné. Visura na Ještěd a Sněžku se táhne hned vedle věže přes hlubokou as 25 m rokli.“

Výčet použitých observačních záměr dodnes ilustruje strategický význam položení hradu na místo s neomezenými možnostmi výhledu do daleké otevřené krajiny.

Následný popis observačních podmínek se dotýká přímo i stavby pilíře a zde nacházíme i zásadní zmínku o hradním zdivu:

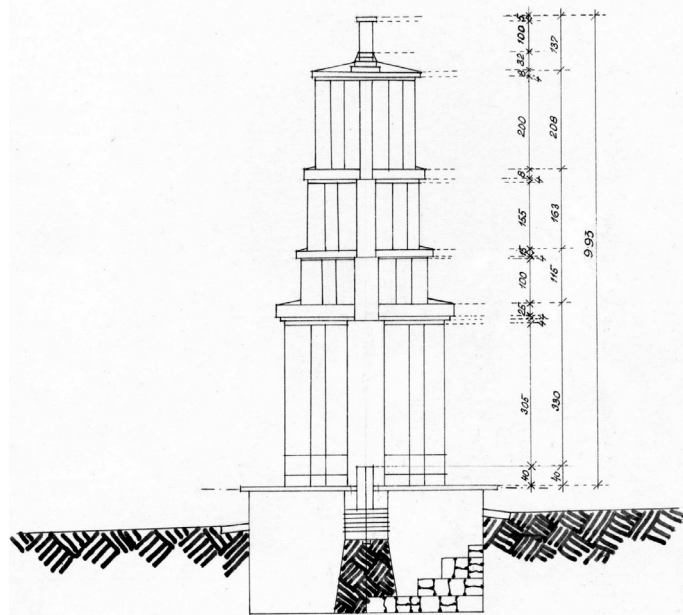
„Observační podmínky jsou velmi dobré. Na stranu J-S-Z-V jsou spády prudké. Měřický sloup zděný o výšce 10.50 m nad terénem. Sloup stojí na čtvercovém základu, který jest založen na starém základovém zdivu starého zbořeného hradu. Betonové zdivo bylo zachyceno do zdiva nadepsaného, betonovým železem. Základ nachází se 2.50 m pod terénem o rozměrech 3.50 × 3.50 m, který byl proveden z betonového zdiva. Na tomto základě bylo založeno zdivo z kamene o výšce 2.30 m. Toto zdivo jest z pískovce a bylo nad zemí ukončeno betonovou deskou 10 cm silnou. Vše bylo důkladně provedeno, tudíž základ jest úplně spolehlivý.“

Dále se zpráva zabývá technickými detaily stabilizace bodů a v závěru datuje provedení stavby a vyčísluje její náklady:

### 301 Veliš - Podhradí.

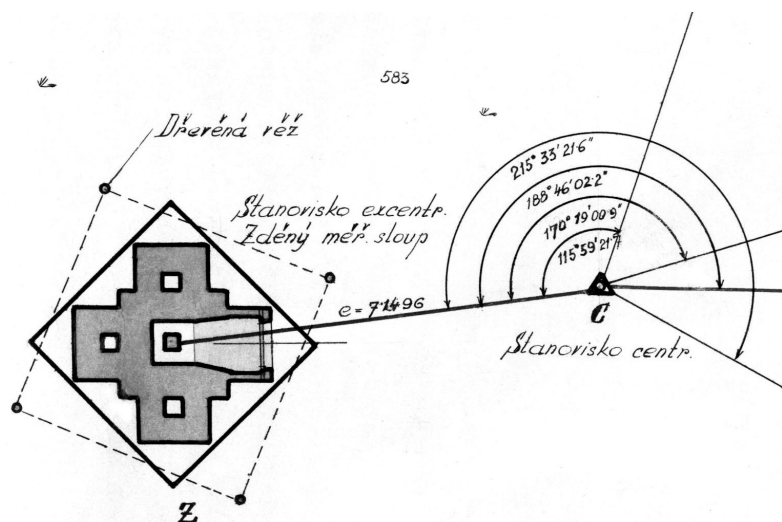
Plán zděného observačního sloupu trigonometrického bodu Veliš.

1:100.



Obr. 5. Kresebná dokumentace provedení stavby pilíře, pohled od východu, 1942. V základech je na severní straně schematicky zachyceno hradní zdivo. Dokumentace TB 17, Zeměměřický úřad v Praze

Obr. 6. Výřez z observačního náčrtu TB 17 zachycuje umístění cihlového pilíře na základovou desku. Orientováno k severu, na půdorysu patrný východní vstup do stavby k hranolu excentrického stanoviště. Dokumentace TB 17, Zeměměřický úřad v Praze







**Obr. 7.** Fotografie výkopu základové jámy pilíře zachycující objemný architektonický prvek (konsolu) odkrytý při zakládání stavby observačního pilíře roku 1942. Dokumentace TB 17, Zeměměřický úřad v Praze

*„Práce byla zahájena 26. 5. 1942 a skončila 22. 7. 1942. Tato stavba si vyžádala 52 pracovních dnů. Kolem stanovisek bylo vše upraveno. Celkový náklad stavby činí 65.800 K.“*

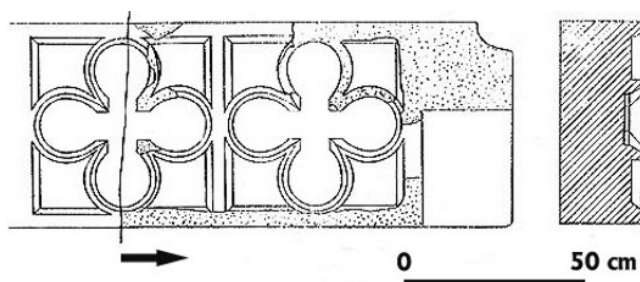
Zmínka o budování čtvercového základu „který jest založen na starém základovém zdivu starého zbrojeného hradu“ je zásadní pro další zjištění. Projektový plán zamýšleného observačního pilíře a kresba jeho skutečného provedení se právě v situaci provedení základu odlišuje a je zřejmé, že původní hradní zdivo je v kresbě zachyceno, byť jen schematicky, a to na severní straně základu stavby.

Umístění stavby na půdorysu kříže na základovou desku nejlépe vystihuje výřez z observačního náčrtu trigonometrického bodu (obr. 6).

Hradní zdivo však přímo zobrazuje fotografie dokumentující zakládání observačního pilíře (obr. 7). Na snímku je zachycen mimo založeného středu budovaného objektu i objemný pískovcový architektonický prvek s oblým ukončením a výrazně zkosenými či prožlabenými hranami. Další kamenné kvádry leží na okraji výkopu.

Zobrazený kvádr je pravděpodobně oním zmíněným základovým zdivem. Další zdivo (pod kvádrem) rozeznatelné na tomto snímku není. Architektonickým prvkem je téměř bezesporu konsola (vynášející např. arkýř, ochoz, pavlač), čemuž napovídá způsob opracování ploch kamene. Daleko méně pravděpodobná je interpretace prvku jako odrazníku v portálu či průjezdu brány (zde patří poděkovat za nejednu konzultaci). Kvádr, interpretovaný při stavbě jako hradní zdivo, se nenachází v původní poloze, leží v hradní suti evidentně obrácen o 180°. O případném vynášení arkýře či ochozu tímto krakorcem, a nelze vyloučit že na tomto hradu ochozu i velice kvalitního, svědčí nález poměrně složitého a zdobného architektonického prvku, pocházejícího ze zřícenin Veliše, který byl objeven druhotně zazděný ve sklepě hospody v Kostelci u Jičína (čp. 5). Zde byly jako části ostění použity dva shodné články v podobě pískovcových desek s vytesanými slepými čtyřlístovými kružbami. Rozměr desek je v měřitelných rozměrech 57 × 23 cm (obr. 8). Sklepy hospody pocházejí z přelomu 18. a 19. století a architektonické články (nejspíše poprsníky) z druhé poloviny 14. či z počátku 15. století (Slavík 1993).

Stavba pilíře v roce 1942 nebyla archeologicky dokumentována a ani o samotné akci není v dostupných zdrojích jediná zmínka (archiv Regionálního muzea a galerie v Jičíně, Archiv nálezových zpráv Archeologického ústavu AV ČR v Praze a Národního muzea v Praze – ústní sdělení E. Ulrychové).



**Obr. 8.** Kresebná dokumentace kvalitních gotických architektonických článků z hradu Veliše, zazděných v suterénu čp. 5 v Kostelci u Jičína. Podle J. Slavíka



**Obr. 9.** Výřez z fotografie základové jámy (obr. 7) – zlomky komorových kachlů odložených na vyvýšený základ observačního pilíře

Na detailu fotografie (upravený výřez) založeného pilíře leží u armovacích hřebíků a láhve s porcelánovým uzávěrem zlomky komorových kachlů (obr. 9). Z obrázku lze vyčíst jeden roh čelní vyhřívací stěny komorového kachle s nárožní rozvilinou a další pootočený roh s viditelným kónickým nasazením komory. Z minimálně výmluvného pohledu lze soudit na zlomky raně renesančních kachlů.

K pozici současného uložení architektonického prvku zachyceného na fotografii se nelze spolehlivě vyjádřit. Z interpretace stínů na fotografii zakládání stavby, zachycení původního zdiva na obr. 5 a současné terénní situace v místě lze však předpokládat, že krakorec je umístěn v základech observačního pilíře nejspíše pod severním nebo západním ramenem kříže půdorysu stavby, přičemž severní poloha je pravděpodobnější. Z popisu zakládání stavby je zřejmé, že pozůstatky hradního zdiva jsou zde uloženy značně hluboko, protože základ stavby o půdorysu  $3,5 \times 3,5$  m je situován 2,5 m pod úroveň terénu a nad tento železobetonový základ bylo zdviženo pískovcové zdivo do výšky 2,3 m a bylo zakončeno 10 cm silnou betonovou deskou. Výška horní okraje této desky nad terénem je dnes na severním cípu základu 60 cm nad terénem. Horizont horní plochy betonového základu obsahujícího architektonický článek by zde tedy měl být 1,8 m pod úrovní terénu, což koresponduje i s hloubkou podzemní značky hranolu bodu umístěného v observačním pilíři, která je 1,6 m.

## ZÁVĚR

Popsaný krakorec rozhodně svým výtvarným zpracováním nemůže soutěžit se zdobným architektonickým prvkem ukrytým v suterénu kostelecké hospody, ale je dalším drobným poznáním podoby zaniklé Veliše, kdysi výstavného českého hradního objektu. Je dnes chráněn tělesem observačního pilíře a tak můžeme věřit, že se nestane obětí místní chasy a odrostlých synků, hubících spouštěním kamenů v hrubé nevědomosti své ctihodnou starobylost i užitečné stromoví, jak poznamenal výstižně již August Sedláček.

## LITERATURA

- Durdík, T. 1999: Ilustrovaná encyklopedie českých hradů. Praha, 586–588.
- Kafka, J. *nedatováno*: Kafkův ilustrovaný průvodce po Království českém, díl VII., Pojizeří a Prachovské skály, nákladem Dr. Ed. Grégra. Praha, 79–80 (následné vydání datováno 1904).
- Šalda, F. – Zikmund, V. 1955: Český ráj, Jičínsko a Sobotecko. Praha, 55–57.
- Sedláček, A. 1887: Hrady, zámky a tvrze království českého, díl V., Podkrkonoší. Praha, 251–264 (citováno dle fotoreprintu z roku 1995).
- Slavík, J. 1993: Architektonický článek z Veliše, Hláska – Zpravodaj Klubu A. Sedláčka 2/1993, 17.  
<http://bodovapole.cuzk.cz>

## THE MYSTERY OF THE OBSERVATION PILLAR IN THE RUIN OF VELIŠ CASTLE

*The extensive Veliš Castle near Jičín, for the first time mentioned in the year 1316, was almost completely destroyed in 1618 on order of Emperor Leopold I. Consequently, it was a source of building stone for buildings in the wide surrounding and the hill itself was, for the most part, destroyed by quarrying. Only a few remnants of masonry without any architectural details have remained preserved from this original stately building up to the present day.*

*During the construction of an observation pillar for a trig point on the hill of Veliš near Jičín, a large architectural element – a stone staging bracket was unearthed in 1942. It was only documented by a contemporary photograph and a report on the construction of the pillar which are deposited in the archive of the Land Survey Office in Prague. The architectural element is currently buried in the foundations of the tower-like building.*

VLADIMÍR DANĚČEK  
ZEMĚMĚŘICKÝ ÚŘAD, POD SÍDLIŠTĚM 9, 182 11 PRAHA 8