

NEOBVYKLÝ GOTICKÝ KACHEL S RELIÉFEM SV. VÁCLAVA Z HRADU V PÍSKU

Vlastimil Simota – Jaroslav Jiřík

ÚVOD

Archeologické výzkumy někdejšího královského hradu v Písku přinesly vedle řady poznatků o stavební podobě a vývoji této pozoruhodné architektonické památky také početné soubory středověké a raně novověké hmotné kultury.¹ Z nálezového fondu byly doposud zhodnoceny a publikovány pouze vybrané položky, konkrétně kolekce mincí (*Koppová – Milítký 2000*) a gotické dlaždice (*Fröhlich 2006*). Stranou zájmu zůstal soubor kamnových kachlů, jehož zpracování se ujali autoři předloženého článku. Na tomto místě se zabýváme v kontextu domácí kachlové produkce poměrně neobvyklým artefaktem poukazujícím na problematiku alternativních řešení stavební podoby otopných těles. Při hodnocení kachle bylo též nutné věnovat pozornost obecným a lokálním historickým dějům a jejich souvislostem se zobrazováním českého národního světce v tzv. vysokém umění a na kachlových reliéfech.



Obr. 1. Gotický kachel se zobrazením sv. Václava z hradu v Písku. Foto J. Jiřík

¹ Základní informace o archeologických výzkumech píseckého hradu souhrnně předložil J. Fröhlich (1997, 129–131). Další výzkum v této lokalitě proběhl v roce 2006 (*Fröhlich 2007*). Dějinami a zejména architekturou hradu se zabýval T. Durdík (např. 1993; 1995, 35–58).

NÁLEZOVÉ OKOLNOSTI, POPIS KACHLE

Fragment pojednaného kachle byl objeven při záchranném archeologickém výzkumu píseckého hradu v roce 1969.² Spolu s dalšími nálezy byl vyzvednut ze zášypu sklepů pod západním křídlem hradu. Kachel je uložen v archeologické sbírce Prácheňského muzea v Písku pod inventárním číslem A 3917.

Ikonografie čelní vyhřívací stěny: na dochované části reliéfní plochy zobrazena zpředu hlava světce s vykreslenými detaily obličeje – oči, nos, ústa, tváře bezvousé, vlasy; na hlavě knížecí čapka, kolem hlavy svatozář; vpravo korouhev sestávající z ratiště, hrotu kopí a praporu s obloučkovou horní stranou, prapor směřuje vlevo, částečně skryt za hlavou sv. Václava (*obr. 1*).

Popis kachle: horní část reliéfního kachle obdélného formátu na výšku, část levé strany artefaktu odříznuta; okrajová lišta dovnitř zaoblená; vyrobeno z hlíny s příměsí drobných úlomků hornin, hmota homogenní; výpal oxidační, povrch režný, okrový; zadní strana glazená, šedá (zakouřena po provozu), na vnější straně pláště komory stopy mezi-kachlového výmazu a zakouření. Zachované rozměry ČVS 98 × 73 mm. Max. zachovaná hloubka komory 39 mm.

Časové určení výroby kachle se opírá o analýzu výzdobného motivu a jeho srovnání s analogickými artefakty (srov. dále), včetně poznatků o morfologii a výrobní technologii. Kachel představuje ukázkou gotické kamnářské produkce a datace do druhé poloviny 15. století se jeví jako pravděpodobná.

MORFOLOGIE KACHLE A PROBLEMATIKA PODOBY KACHLOVÝCH KAMEN

Prezentovaný kachel se z běžné kamnářské produkce zjevně vymyká. Hrnčír v podstatě hotový výrobek upravil odříznutím levé strany reliéfní stěny a s největší pravděpodobností také příslušné navazující partie komory. Po tomto zásahu byl kachel z boku ponechán „otevřený“, včetně ústí výhřevné komory, a prošel oxidačním výpalem v peci.³ Při odhadu prvotní velikosti artefaktu se opíráme o fakt, že sv. Václav býval na kachlích zobrazován samostatně bez přítomnosti dalších osob. Z hlediska typologického se jedná o komorové kachle obdélného formátu vertikální orientace nebo o akroteria s postavou světce otočenou směrem k pozorovateli. Takto formálně unifikovaná zpodobení sv. Václava umístěného vprostřed reliéfních stěn, v některých případech ve spojení s architekturou nebo dalšími výzdobnými prvky, kompletně pokrývala „pohledové“ plochy pozdně gotických kamnářských výrobků.⁴ Zlomek kachle z Písku odpovídá uvedeným charakteristikám; původní rozměry čelní vyhřívací stěny stanovujeme na cca 110 (šířka) × 190 mm (výška). Z toho vyplývá, že z kachle byl oddělen svislý pruh o šíři cca 15 mm.⁵ Kachel se stal součástí provozovaných kamen, což dokládá zakouření zadní strany čelní vyhřívací stěny i pláště komory.

Výčet zjištěných analogií není dlouhý, pouhé tři lokality s výskytem podobně upravených kachlů výrazně kontrastují s množstvím ostatních nalezišť, která sumárně vydala desítky tisíc kachlových zlomků.

V mimořádně rozsáhlém souboru gotických kachlů ze zámku v Českém Krumlově bylo identifikováno osm srovnatelných artefaktů s reliéfní stěnou obdélného formátu na výšku. M. Ernée určil typ kachle jako základní, řádkový (římsový, korunní?). Podstata ikonografie odolává jednoznačnému výkladu. Navrhované řešení balancuje mezi všeobecně přijatelnou základní charakteristikou a křehkou domněnkou: „Rytíř? – sv. Jiří?“ (*obr. 2*). Pro hodnocení kachle z Písku je důležité následující pozorování: „Nezvykle různorodé ukončení horní části ČVS u některých exemplářů dávají podnět k úvahám o výtopně nefunkčním umístění některých kachlů s tímto výzdobným motivem. Byla u nich totiž odříznuta horní část komory (pokud byla původně vůbec k čelní stěně připojena). Význam tohoto provedení některých exemplářů není zcela jasný“ (*Ernée 2008, 58, tab. 25:66*).⁶

² Vedoucí výzkumu Mgr. Evě Koppové děkujeme za svolení ke zveřejnění nálezu.

³ Podrobná prohlídka veškerých kachlových zlomků nalezených na hradě v Písku další podobné artefakty neodhalila.

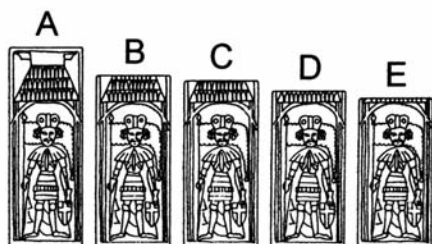
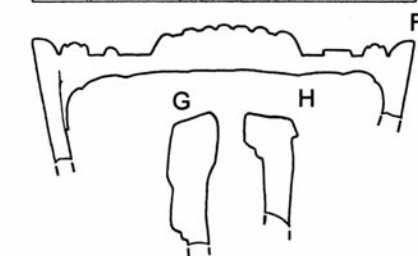
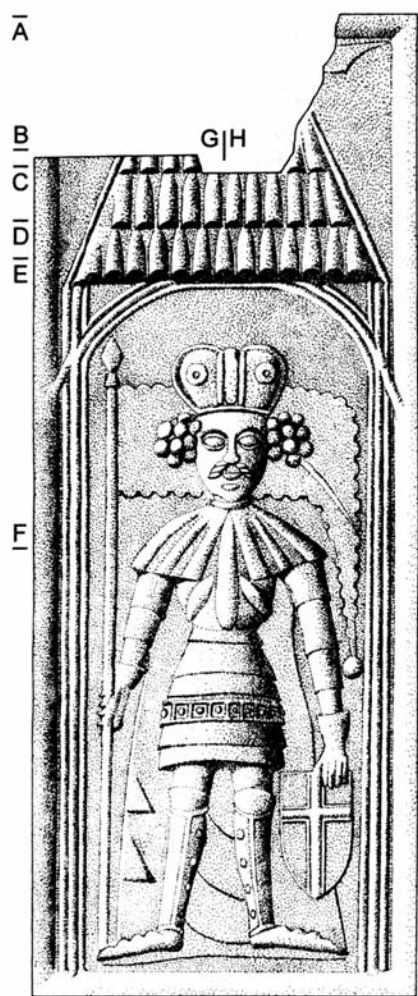
⁴ Srov. např. výběr kachlů se zobrazením sv. Václava v korpusu Č. Pavlíka a M. Vitanovského (2004, č. kat. 315–320), další ukázky publikoval V. Brych (2004, č. kat. 178–180, 182) ad.

⁵ Z komory se dochoval pouze nevelký výběh s max. výškou v pravém horním rohu; vlevo nahoře, tj. v těsné blízkosti řezu, je bohužel odlomena. Tvar komory tak nelze spolehlivě definovat.

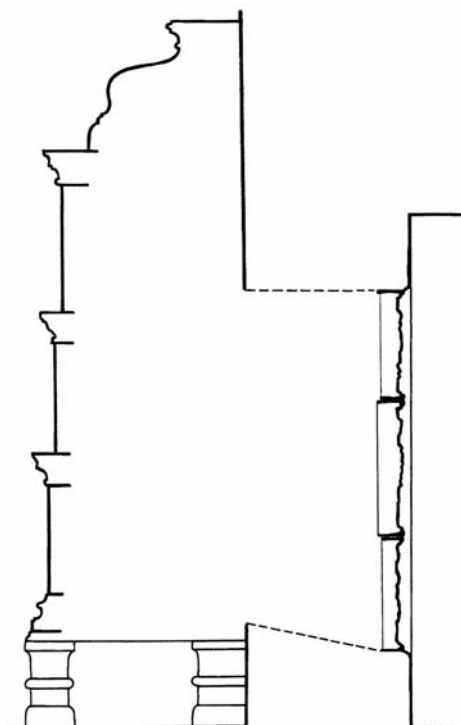
⁶ Pečlivá verbální deskripce 50 zlomků tohoto typu kachle byla publikována jako souhrn, z něhož se dozvídáme o očazení a přepálení kachlových fragmentů. Není však jasné, zda stopy po provozu kamen poznamenaly všechny relevantní zlomky nebo jen takové, které pocházejí z „kompletních“ exemplářů, u kterých nebyla v horní části provedena úprava odstraňující v různé míře horní část ČVS a komoru. Jedině pak by bylo možné uvažovat „o výtopně nefunkčním umístění některých kachlů“ (zkrácených a bez komory v horní části). Srov. *Ernée 2008, 58*. Z důvodu panujících nejasností s kachli z Českého Krumlova v textu dále nepracujeme.

Ze zásypu studny v Rakovníku byly spolu s dalšími exempláři vyzvednuty dva pozdně gotické římsové komorové kachle čtvercového formátu vzniklé rozpůlením obdélných artefaktů. Kachle prostě okrášlené vodorovně položenými výžlabky oddělenými středovým oblounem mají „otevřený“ bok a ústí komory se stopami očazení od zplodin v kamnech (Blažková – Kypta – Lomecká 2007, 40, obr. 2:7, 3:4, 4:6). Autoři citované studie předložili hypotézu, že tyto artefakty „byly umístěny na styku mezi kamnovým tělesem a stěnou interiéru vytápěné místnosti“ (o. c.).

Chronologicky nepříliš vzdálené, resp. současné (?) „oříznuté“ kachle z Českého Krumlova (Ernée 2008, 24) a z Rakovníku (Blažková – Kypta – Lomecká 2007, 47) doplňuje velmi zajímavý, mladší příklad z Pražského hradu. Ve Starém královském paláci se dochovala kamna složená z kachlů s barokní a ro-



Obr. 3. Pražský hrad. Řez kachlovými kamny v tzv. Vladislavově ložnici, vpravo zřetelné kachle zakrývající dutinu ve zdivu a temperující místnost Dvorských desek. Podle Chotěbor 2003



Obr. 4. Pražský hrad. Kachle osazené ve stěně místnosti Dvorských desek. Podle Chotěbor 2003



Obr. 2. Kachle ze zámku v Českém Krumlově. Různá ukončení horní části čelních vyhřívacích stěn. Podle Ernée 2008

kokovou výzdobou, vyhřívající tzv. Vladislavovu ložnici. V příčce dělicí tzv. Vladislavovu ložnici s otopným tělesem od vedlejší místnosti Dvorských desek byly zazděny renesanční kachle z konce 16.–poč. 17. století. Temperovaly uvedenou místnost a s kamny provozně tvořily jeden výhřevný celek (obr. 3). Teplo z kamen sem proudilo dutinou ve zdi, kterou kachle překrývaly (Chotěbor 2003, 197–199). Z fotografické dokumentace odvozujeme, že z pěti kachlových jedinců osazených ve stěně byly dva uzpůsobeny svému umístění (obr. 4). Podstatná úprava (oříznutím, resp. dodatečným olámáním) se dotkla kachle situovaného v prostřední řadě; uplatnění našla jen úzká část artefaktu kopírující průběh stěny a oblouku klenby. Odebrán byl i levý horní roh vrchního kachle. Kamna z Pražského hradu představují výjimečně dochovaný „doklad způsobu vytápění, který mohl být užíván i ve středověku, zejména v místnostech, kde vlastní otopné zařízení nebylo možné zřídit“ (Chotěbor 2003, 199).

Uvedené analogie podněcují úvahy o stavební podobě kamen na hradě v Písku, jejichž součástí byl kachel se ztvárněním sv. Václava. Společným znakem píseckého kachle s exempláři z Pražského hradu a s kachli z Rakovníku je úprava (oříznutí, rozpůlení) vedená vertikálním směrem a otevřená boční strana výhřevných komor. Všechny zájmové artefakty pocházejí z funkčních otopných těles; na posuzovatelných kachlích z Písku i z Rakovníku sahají stopy očazení k seříznutým okrajům čelních vyhřívacích stěn (Blažková – Kypka – Lomecká 2007, 40). Výše uvedené interpretační varianty nabízené analogiemi z Rakovníku i z Pražského hradu se ubírají dvěma směry; pro případ v Rakovníku je navrhováno přiložení kamnových kachlů těsně ke stěně místnosti. Stavebně komplikovaný organismus hradu v Písku si však mohl vynutit obdobné provedení kamen jako na Pražském hradě.

POZNÁMKY K IKONOGRAFII ANEB VLIV NÁBOŽENSKÝCH A POLITICKÝCH POMĚRŮ NA ZOBRAZOVÁNÍ SV. VÁCLAVA V PÍSKU V POZDNÍM STŘEDOVĚKU

Reliéfní výzdoba čelních vyhřívacích stěn kachlů představuje důležitý pramen pro studium duchovní kultury obyvatel Českého království na sklonku středověku. V pestrém rejstříku motivů s náboženským obsahem poznáváme náměty, které považujeme za příznačné pro konfesijně rozdílná společenství kališníků a katolíků (srov. např. Blažková – Kypka – Lomecká 2007, 44–45). Věřoučná vyhraněnost obou uvedených skupin vedla k utrakvistické adaptaci kultu zemského patrona a věčného vládce sv. Václava.⁷ Tuto skutečnost dokládají plastické kachlové reliéfy znázorňující sv. Václava, doplněné o vyobrazení kalicha, symbolu přijímání pod obojí, umístěné na korouhvi.⁸ Kachle se zpodoběním světce, jednoznačně odrážející jeho uctívání katolíky, v Čechách doposud neregistrujeme.⁹ Výrobky, které distinktivní znamení – kalich či kříž – nemají, ponechávají volný prostor k úvahám o ideové umírněnosti některých pořizovatelů a majitelů kamen; konkrétní vyznání těchto osob pak ale zůstává neodhaleno.

Z kachle se sv. Václavem objeveného na píseckém hradě se dochoval nevelký fragment, což zneumožňuje odpovědět na otázku, zda reliéf nesl takové atributy, které by dovolovaly určit konfesi uživatele kamen.¹⁰ Artefakt datujeme asi do 2. poloviny 15. století. V té době bylo město Písek již několik desetiletí pod utrakvistickou duchovní správou (Adámek 2009). Že však příslušnost městské komunity ke

⁷ Srov. např. J. Macek (2001, 80, 82), o snahách římské církve a biskupství v Olomouci přivlastnit si kult sv. Václava *tamtéž*, 273–274. – Tématem utrakvistické ikonografie v Čechách v 15. a v polovině 16. století se souhrnně zabýval J. Royt (2002a). Úcta ke sv. Václavu byla programově podporována vládnoucí dynastií Jagellonců (Royt 2002a, 200; *týž* 2002b, 115–116).

⁸ Svatováclavské tradici se při rozboru kamnářských výrobků s utrakvistickým zobrazením jmenovaného světce stručně věnoval Z. Hazlbauer (1998, 168, 217–218), který uvádí známé akroterium ze Svádova a kachle z jihovýchodních Čech (hrady Lipnice a Orlík, město Pelhřimov). Na štítech spatřujeme orlici. Z později publikovaných nálezů uvedme např. akroterium z Pacova (Fröhlich – Simota 2005, 221–223).

⁹ Výběr celistvých a jasně určitelných reliéfů v ikonografickém atlasu (Pavlík – Vitanovský 2004, č. kat. 315–320) ukazuje vedle „utrakvistických“ variant (č. kat. 318 a 320 shodných s lokalitami ve výše citované monografii Z. Hazlbauera) sv. Václava s plamennou orlicí na praporci (vyjma č. kat. 319) a s orlicí na štítě vedle postavy. Na kresebné rekonstrukci pozdně gotického kachle č. kat. 316 z hradu Návárova je na praporci zřetelný malý křížek. V příslušné kapitole není křížek vůbec uveden (Pavlík – Vitanovský 2004, 53–54). Upozorňujeme, že v prvotní publikaci se křížek na kresbě artefaktu ani v popisu neobjevuje, klíčová partie praporce nebyla dostupná a je pouze naznačena tečkováním (Brestovanský 1998, 124–125, č. kat. 130). Rozpor v grafické dokumentaci bude třeba odstranit, do té doby je kachel z Návárova pro další úvahy nepoužitelný (v případě potvrzení křížku na korouhvi by se přímo nabízela spojitost mezi zobrazením sv. Václava a katolickou orientací objednavatele otopného tělesa). Jako názornou, byť ojedinělou ukázkou „svatováclavské“ katolické ikonografie interpretujeme reliéfní ztvárnění sv. Václava na pozdně gotických korunních nástavcích ze souboru kachlů nalezeného v Bulharech u Mikulova na jižní Moravě (srov. Pavlík – Šedo 2006, 29, nečíslované obrázky na s. 28 a 29). Na korouhev, k níž se upíraly zraky vyznavačů římské konfese, byl umístěn kříž, na štít pak klasický světcův atribut – orlice.

straně podobojí nebyla směrodatná pro stavovsky odlišné prostředí hradu, usuzujeme ze zobrazení sv. Václava v hradním rytířském sálu.¹¹ Jeho výmalba byla provedena v roce 1479 u příležitosti konání krajského sjezdu šlechty iniciovaného tehdejším zástavním držitelem hradu Lvem z Rožmitálu.¹² Samotná malířská výzdoba sestává z několika samostatných profánních a náboženských námětů. Pro obecnější historické závěry jsou důležité poznatky pečlivého rozboru erbovní galerie, připomínající snad účastníky jednání. V daném kontextu jistě nepřekvapuje převaha panských rodů nad rytířskými, pro nás má význam, že ze 32 znaků pouze čtyři s jistotou náležejí kališníkům (*Pokorný 1981, 12–14*). Sv. Václav je na malbách v rytířském sálu zobrazen ve scéně Ukřižování Páně. Stojí vpravo od kříže v rytířské zbroji a na hlavě má knížecí čapku. Třímá bílou korouhev s černým křížem, na štítu je orlice (*obr. 5*).¹³ Domníváme se, že symbol kříže na praporci sv. Václava manifestuje uctívání národního světce a nejvýznamnějšího patrona římskou stranou, početně převládající na krajském sjezdu šlechty v roce 1479.



Obr. 5. Sv. Václav na fresce v sálu hradu v Písku.

Foto J. Jiřík

ZÁVĚR

Při hodnocení gotického kachle se zobrazením sv. Václava, který byl nalezen při archeologickém výzkumu hradu v Písku, byla naše pozornost zaměřena na dva základní tématické okruhy – stavební podobu kamen a ikonografii ve vztahu k dobové zbožnosti.

Dohledané analogie z oblasti kamnářství vypovídají o výjimečnosti takto morfologicky atypických kachlů. Uvažované varianty vzhledu otopného tělesa podle nálezů z Rakovníku a kamen na Pražském hradě jsou pro písecký artefakt v podstatě rovnocenné; která z nich mohla být realizována v Písku, nelze rozhodnout. V obecné rovině zmíněné příklady dokládají schopnost kamnářů vyhovět požadavkům zákazníků v situaci, která vyžadovala alternativní přístup podmíněný prostorovým uspořádáním obytných objektů (měšťanský dům, hrad).

Reliéfni výzdoba kachle a malba v sále dokládají úctu ke sv. Václavu chovanou majiteli hradu. Svatováclavský kult nacházel odezvu v ikonografii utrakvistů i katolíků. V tomto směru je svědectví kachlového reliéfu neurčitě, freska světce s křížem na praporci jasně demonstruje příslušnost většiny účastníků

¹⁰ Vzhledem k metrickým parametrům píseckého kachle nelze vyloučit ani variantu, že praporec sv. Václava byl z důvodu nedostatku místa bez další výzdoby, jak vidíme u analogického výrobku z Plzně; světec v levé ruce drží štít s orlicí (*Orna 2005, 61, tab. 23:1*).

¹¹ Doklady úcty ke sv. Václavu v Písku nacházíme již v raném období existence města. Vyjádřením svatováclavského kultu je zasvěcení nejstarší písecké sakrální stavby, kostela sv. Václava, který byl založen v 1. polovině 13. století (*Adámek 2005, 39*). Presbytář farního kostela Narození Panny Marie zdobily gotické nástěnné malby datované do 13. století. Mezi svěťci byl zobrazen také svatý kněz Václav (*Adámek 2001, 124–125, k dataci a výkladu kompozice 128–129, obr. 144*). Zevrubný popis byl publikován v odkazované studii, pro zajímavost na tomto místě uvádíme sdělení týkající se světcovy korouhve a štítu. Středověký umělec znázornil červenou korouhev a bílý štít s černou orlicí.

¹² Důvody svolání sjezdu nastínil P. R. Pokorný (1981, 12). K dějinám hradu v Písku v tomto období srov. práce J. B. Miltnera (1863, 315–316) a A. Sedláčka (1890, 191).

¹³ Fresky se nedochovaly v autentické podobě a jsou kopiemi z roku 1902, původní omítka byla i s malbami při renovaci sálu otlučena (*Pokorný 1981, 2, 9*). Detailní popis původního stavu maleb a jejich výklad podal J. B. Miltner, z jehož zprávy citujeme (1863, 311): „Sv. Václav v levo od kříže stojící je v plném odění rytířském patnáctého věku, jakové jsme již měli příležitost popsati; nadto pak má ještě plášť obvěšený. Hlavu pokrývá knížecí koruna. Podlouhlý obličej, zvláště pak bradu zdobí vous. Pravice drží korouhev s černým křížem v stříbrném poli, levice pak staročeský erb: černou jednohlavou (v pravo obrácenou) orlicí v stříbrném poli. Nad sv. Václavem pne se páska, mezi ním a p. Marií vybiňující s nápisem (zde výminečně latinkou): S Maria v, (Sancta Maria virgo), mezi písmenou S a slovem následujícím je mezera taková, jakou by slovo Maria vyplnilo, ač se nezdá, že by byla některá písmena setřena.“

sjezdu šlechty v roce 1479 k římské církvi. Toto zjištění opětovně potvrzuje soužití „dvojího lidu“ v českém království, zvláště když si uvědomíme, že se obyvatelstvo města Písku hlásilo ke straně pod obojí.¹⁴

LITERATURA

- Adámek, J. 2001:* K ikonografii gotických nástěnných maleb v presbyteriu a mariánské kapli. In: Adámek, J. – Sommer, J. – Všetěčková, Z., Středověký kostel Panny Marie v Písku. Písek, 123–130.
- Adámek, J. 2005:* Písecké katolické kostely. Stručný průvodce. Písek.
- Adámek, J. 2009:* Utravvistická duchovní správa písecké farnosti od husitského převratu roku 1419 do konce 15. století. In: Prácheňské muzeum v Písku v roce 2008. Písek, 39–47.
- Adámek, J. – Simota, V. – Jiřík, J. 2008:* Příspěvek ke studiu duchovní kultury města Písku z pohledu historie a archeologie na příkladu úcty ke sv. Kateřině Alexandrijské. In: Prácheňské muzeum v Písku v roce 2007. Písek, 37–48.
- Blažková, K. – Kypka, J. – Lomecká, J. 2007:* Pozdně gotické kachle z Rakovníka (Nálezový soubor z parcely domu čp. 110), Památky středních Čech 21, 39–49.
- Brestovanský, P. 1998:* Kachle Libereckého kraje, Archeologie Libereckého kraje 1, 97–145.
- Brych, V. 2004:* Kachle doby gotické, renesanční a raně barokní. Výběrový katalog Národního muzea v Praze. Praha.
- Durdík, T. 1993:* Královský hrad v Písku. Písek.
- Durdík, T. 1995:* Hrady na Písecku. In: Durdík, T. – Kašička, F. – Nechvátal, B., Hrady, hrádky a tvrze na Písecku. Písek.
- Erné, M. 2008:* Gotické kamnové kachle z hradu a zámku v Českém Krumlově. Archeologické výzkumy v jižních Čechách – Supplementum 5. České Budějovice–Praha.
- Fröhlich, J. 1997:* Písecko v zrcadle archeologie. Písek.
- Fröhlich, J. 2006:* Gotické dlaždice z královského hradu v Písku, Archeologie ve středních Čechách 10, 679–901.
- Fröhlich, J. 2007:* Zpráva o stavebních úpravách a výzkumu v lapidáriu muzea v jižním křídle píseckého hradu. In: Prácheňské muzeum v Písku v roce 2006. Písek, 72–76.
- Fröhlich, J. – Simota, V. 2005:* Dvě jihočeská gotická kamnová akroteria s vyobrazením kalicha, Muzejní a vlastivědná práce 43/Časopis Společnosti přátel starožitností 113, 221–224.
- Hazlbauer, Z. 1998:* Krása středověkých kamen. Odras náboženských idejí v českém uměleckém řemesle. Praha.
- Chotěbor, P. 2003:* Atypická kachlová kamna ve Starém královském paláci na Pražském hradě, Svorník 1, 195–200.
- Koppová, E. – Militký, J. 2000:* Soubor mincí objevených při archeologickém výzkumu hradu v Písku, Archeologické výzkumy v jižních Čechách 13, 151–154.
- Macek, J. 2001:* Víra a zbožnost jagellonského věku. Praha.
- Miltner, J. B. 1863:* Starý hrad v královském městě Písku, Památky archeologické 5, 306–323.
- Orna, J. 2005:* Gotické a renesanční kachle ve sbírkách Západočeského muzea v Plzni. Plzeň.
- Paolík, Č. – Šedo, O. 2006:* Soubor kachlů z obce Bulhary u Mikulova, RegioM 2006. Sborník Regionálního muzea v Mikulově, 18–45.
- Paolík, Č. – Vitanovský, M. 2004:* Encyklopedie kachlů v Čechách, na Moravě a ve Slezsku. Ikonografický atlas reliéfů na kachlích gotiky a renesance. Praha.
- Pokorný, P. R. 1981:* Znakový cyklus v rytířském sále píseckého hradu. Strojopis uložený v Prácheňském muzeu v Písku.
- Royt, J. 2002a:* Utravvistická ikonografie v Čechách 15. a první poloviny 16. století. In: D. Prix (ed.), Pro arte. Sborník k počtě Ivo Hlobila, 193–202.
- Royt, J. 2002b:* Středověké malířství v Čechách. Praha.
- Sedláček, A. 1890:* Hrady, zámky a tvrze Království českého. Díl VII. Písecko. Praha.

¹⁴ K tématu zbožnosti ve středověku a raném novověku v Písku srov. též studii zaměřenou na doklady kultu sv. Kateřiny Alexandrijské (Adámek – Simota – Jiřík 2008).

UNUSAL GOTHIC TILE STOVE WITH RELIEF EMBELISHMENT OF ST. WENCESLAS FROM CASTLE OF PÍSEK

Authors of the article are focusing on elaboration of the tile stove with a depiction of St. Wenceslas, which was discovered during the archaeological excavation in castle of Písek, South Bohemia. Artifact is interesting for its adaptation; from the tile part of the embossed side and heating chest were cut off. Subsequently, the tile was burned out with this way "open" side part. The imagination of the complete tile stove form should be offered based on several tiles of similar dating (tiles from chateau Český Krumlov and the town of Rakovník). Especially the examples from Rakovník are taken into account as an analogy, because in this case the tiles were attached directly to the interior wall. Another important example is the early modern age stove located in the Prague Castle, where the additional construction of the stoves was limited by the interior dispositions. The situation of the so call. Vladislav's chamber and related rooms was realized by recessing of Renaissance tiles into the wall of the neighboring room, whereas warm tided from stove through the sparing, covered by the tiles. In case of the find from Písek both variants of stove forms should be taken into account.

Iconography of the tile and its meaning was traced according to local context of common historical events, which carried out within by the religion divided Czech kingdom (Utraquists and the Church of Rome). On several tiles with depiction of St. Wenceslas from Bohemia is the central motive ensembled with a chalice; which illustrates the adaptation of the St. Wenceslas cult by the Utraquist confessors. Fragmentary extant tile from Písek does not enable such research, however is not possible to exclude that the above mentioned example carried Calixtin symbol. The situation in Písek during the 15th Century was not clear cut. The town had long-term Utraquist clerical administration, however during the year 1479 the council of Catholic peers had in Písek castle taken place. From this period is one important iconographic sight preserved; the castle chamber was decorated by the fresco. One of the central motive is a scene of Cricifixion; where rightwards stands St. Wenceslas with a banner with rood; the symbol of Roman side.

(English by J. Jiřík)

VLASTIMIL SIMOTA
MĚSTSKÉ MUZEUM ANTONÍNA SOVY, HRONOVA 273, 395 01 PACOV

JAROSLAV JIŘÍK
PRÁCHEŇSKÉ MUZEUM V PÍSKU, VELKÉ NÁMĚSTÍ 114, 397 24 PÍSEK

