

NOVÉ DOKLADY RANĚ STŘEDOVĚKÉHO OSÍDLENÍ HORNÍHO POOTAVÍ

Jan Eigner – Jiří Fröhlich – Michal Lutovský

ÚVOD

Počátkem 21. století se v povodí horního toku Otavy (až po Horažďovice) podařilo objevit řadu nových lokalit z raného středověku (*obr. 1*). Zveřejnění nových nálezů z 23 lokalit i jejich stručné vyhodnocení v kontextu již známých lokalit je předmětem předkládaného příspěvku. Raně středověké lokality byly registrovány víceméně náhodně, během systematického průzkumu předneolitického osídlení v letech 2002–2008. Většina zde prezentovaných raně středověkých nálezů byla totiž objevena při povrchových sběrech primárně zaměřených na nálezy paleolitické a mezolitické štípané industrie. Byly tak především procházeny polohy s předpokladem osídlení v těchto periodách, řada poloh s potenciálním osídlením v mladším pravěku a v raném středověku nebyla podrobena průzkumu. Navíc některá místa se zjištěným raně středověkým osídlením nebyla v případě absence štípané industrie podrobena detailnějšímu průzkumu a zaměření. Výše uvedené informace je třeba brát v úvahu při hypotézách o intenzitě osídlení regionu i jednotlivých lokalit.

POPIS LOKALIT A NÁLEZŮ

1. Albrechtice, obec Sušice, okr. Klatovy

ZM 22-31-24 – 303:021 (nálezy z roku 2007); kóta 902 m

Hradiště na vrchu Sedlo (*obr. 2*), vybudované v pozdním halštatu až časném latěnu a využívané také v LT C a LT D. Doloženy rovněž nálezy z pozdní doby římské. První raně středověké nálezy (?) obtížně odlišitelné od keramiky z doby římské nalezl B. Dubský při výzkumu v letech 1930–1932. Údajně raně středověkou (?) chatu na SZ okraji hradiště zkoumal v letech 1953–1954 J. Breň (neověřeno). Výzkum Katedry archeologie ZČU v Plzni v roce 2006 zachytil zhruba uprostřed vrcholové plošiny poblíž vyhlídky vedle pravěkých nálezů též několik střepů, u nichž se uvažuje o raně středověkém stáří. Následujícího roku nalezl J. Eigner v jednom z vývratů na JZ svahu vrcholové části (*obr. 2:1*) pět zlomků jedné nádoby.

Lit.: Dubský 1933; Beneš 1980, 11–13, 21–22; Hrubý – Lutovský 2000, 447; Čtverák – Lutovský – Slabina – Smejtek 2003, 29–30; Zavřel 2000; Křišťuf 2008, 125.

Nálezy z roku 2007: 5 zlomků z jedné nádoby – horní část hrncovitého tvaru (rekonstruovaný průměr ústí 14 cm) s šikmo seříznutým okrajem, vně na okraji stopy po obtáčení, na vnitřní straně ústí krokvicovitá výzdoba v podobě vpichů čtyřnásobným rydlem, stejným nástrojem provedena patrně i výzdoba v podobě dvou hrubých nepravidelných vlnic na horní a střední části výdutě; písčitého materiálu s jemnou příměsí slídy; povrch mírně popraskán (přepáleno?). Starohradištní období, nebo pozdní doba římská (*obr. 3*).

2. Bojanovice, obec Rabí, okr. Klatovy

ZM 22-31-10 – 366:015; n. v. 442 m

V roce 2004 nalezl J. Eigner na mírném SV svahu ve vzdálenosti 330 m od levého břehu Otavy s převýšením 12 m.

Nálezy: 2 zlomky nádob, z toho 1 zl. hrdla, na podhrdlí fragment hřebenové výzdoby (*obr. 4:1*), 1 drobný atypický silnostěnný zl. s hrubým písčitém ostrivem. Pouze obecně raný středověk.

3. Černíč, obec Hradešice, okr. Klatovy

ZM 22-31-09 – 481:229; n. v. 460 m

V roce 2006 nalezli J. a V. Eignerovi na nízké terase poblíž soutoku bezejmenné vodoteče vzdálené 80 m a Černíčského potoka, jehož levý břeh je vzdálen 130 m s převýšením 12 m. Sebrány také ojedinělé pravěké střepy.

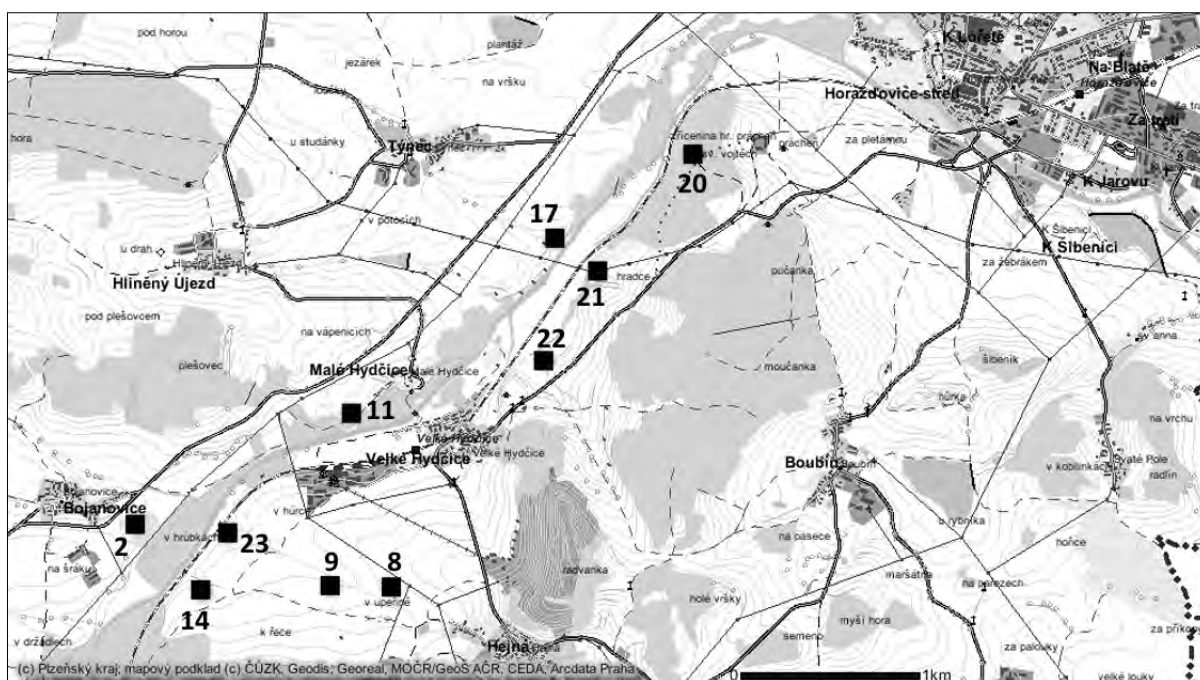
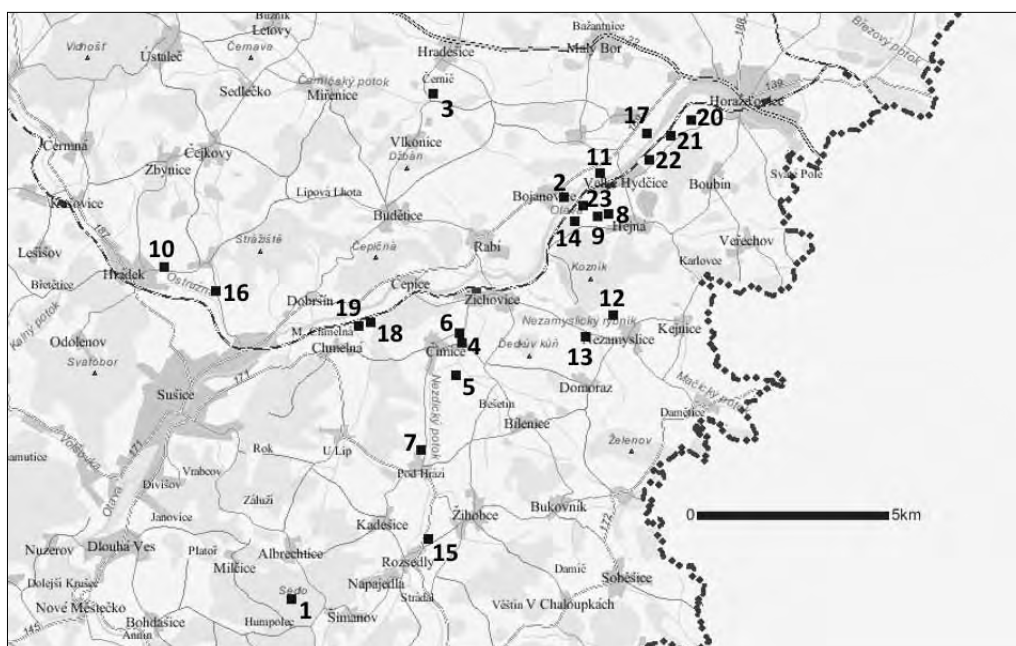
Nálezy: 3 zlomky nádob, z toho 1 okrajový a 1 zl. stěny nádoby s křížícími se žlábký, oba s jemnějším ostřivem (obr. 4:7,8), 1 zlomek atypický s hrubým písčitém ostřivem. Mladší doba hradištní, 12. století (?).

4. Čímice I, okr. Klatovy

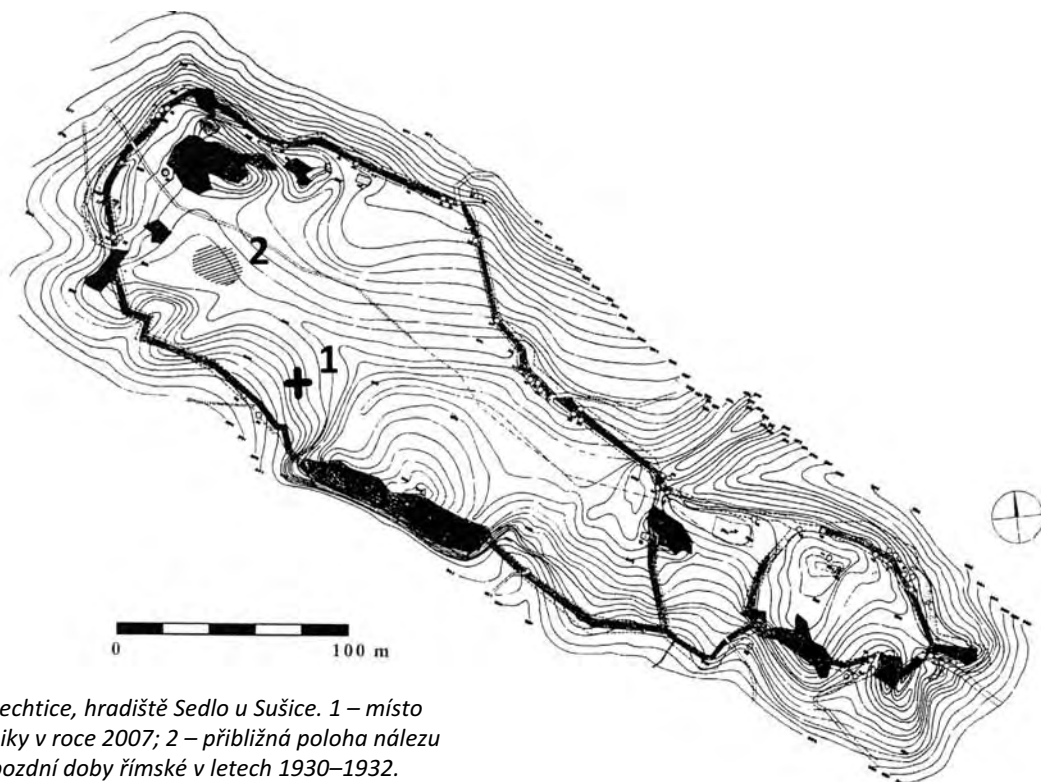
ZM 22-31-20 – přibližně 152:358; n. v. 461 m

Ze sběrů J. a V. Eignerových z roku 2004 na ppč. 217/1 mezi obcí a pozdně halštatským sídlištěm na mírném JV svahu k levému břehu Nezdického potoka (vzdálen 220 m s převýšením 6 m) byl vytríděn 1 raně středověký stěp.

Nález: 1 zlomek nádoby s vícenásobnou vlnicí, hrubé písčité ostřivo, jemná příměs slídy (obr. 4:9). Střední až mladší doba hradištní.

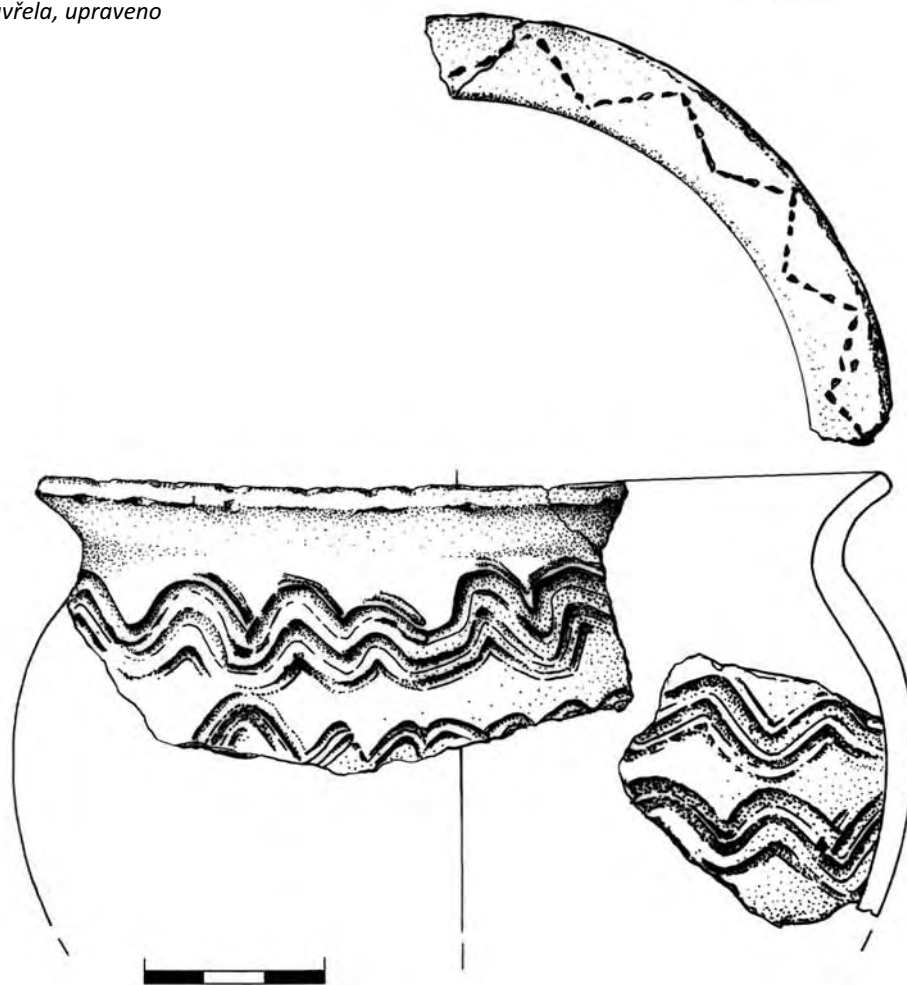


Obr. 1. Horní Pootaví. Lokality s raně středověkými nálezy z povrchových sběrů z let 2002–2008. Dole: detail prostoru jihozápadně od Horáždovic. 1 – Albrechtice; 2 – Bojanovice; 3 – Černíč; 4 – Čímice I; 5 – Čímice II; 6 – Čímice III; 7 – Dražovice; 8 – Hejná I; 9 – Hejná II; 10 – Hrádek; 11 – Malé Hydčice; 12 – Nezamyslice I; 13 – Nezamyslice II; 14 – Rabi; 15 – Rozsedly; 16 – Tedražice; 17 – Týnec; 18 – Velká Chmelná I; 19 – Velká Chmelná II; 20 – Velké Hydčice I; 21 – Velké Hydčice II; 22 – Velké Hydčice III; 23 – Velké Hydčice IV



Obr. 2. Albrechtice, hradiště Sedlo u Sušice. 1 – místo nálezu keramiky v roce 2007; 2 – přibližná poloha nálezu střepů z pozdní doby římské v letech 1930–1932.

Podle P. Zavřela, upraveno



Obr. 3. Albrechtice, hradiště Sedlo u Sušice. Keramika nalezená v roce 2007 ve vývratu

5. Čímice II, okr. Klatovy

ZM 22-31-20 – 178:264; n. v. 464 m

V roce 2007 našel J. Eigner na ppč. 776 na SSV svahu v poloze Jamky. Bílenický potok vzdálen 230 m, pravý břeh Nezdeckého potoka 430 m s převýšením 7 m.

Nálezy: 49 zlomků nádob, většinou atypických, případně vrcholně středověkých, z toho nejméně 5 zlomků patří do raného středověku: 4 okrajové fragmenty do mladší doby hradištní (*obr. 4:2–5*), fragment stěny s hřebenovou výzdobou může být starší, snad středohradištní (*obr. 4:6*).

6. Čímice III, okr. Klatovy

ZM 22-31-20 – 155:379; n. v. 467 m

V roce 2005 našli J. a V. Eignerovi na ppč. 217/1 v poloze Za vsí na nízkém, mírně se k V svažujícím návrší, mezi levým břehem Nezdeckého potoka (vzdáleným 300 m s převýšením 14 m) a bezejmennou vodotečí vzdálenou 140 m.

Nálezy: 1 zlomek nádoby s odsazeným podhrdlím, jednoduchá vlnice, písčité ostřívo, jemná příměs slídy. Mladší doba hradištní (*obr. 4:10*).

7. Dražovice, okr. Klatovy

ZM 22-31-20 – 113:051; n. v. 486 m

V roce 2007 našel J. Eigner na staveništi zemědělského objektu na hraně terasy nad levým břehem Nezdeckého potoka, vzdáleným 220 m s převýšením 8 m.

Nálezy: 22 zlomků nádob a brousek; většina fragmentů atypických, čtyři zlomky s hřebenovou výzdobou (*obr. 4:11–13*), snad středohradištní (případně mladší?).

8. Hejná I, okr. Klatovy

ZM 22-32-06 – 027:003; n. v. 454 m

V roce 2004 našli J. a V. Eignerovi na ppč. 718/1 na mírném JZ svahu k bezejmenné vodoteči, vzdálené 140 m s převýšením 5 m. Sebrány také nečetné halštatské střepy.

Nálezy: 13 zlomků nádob, většinou atypických, 1 fragment zploštělého okraje tuhové nádoby (*obr. 4:15*) a 2 fragmenty zdobených stěn (*obr. 4:16,17*) patří mladší době hradištní.

9. Hejná II, okr. Klatovy

ZM 22-31-15 – přibližně 480:375; n. v. 446 m

V roce 2004 našel J. Eigner na ppč. 745 na mírném S svahu k bezejmenné vodoteči, vzdálené 60 m s převýšením 2 m.

Nálezy: 3 zlomky nádob, z toho dva silnostěnné atypické a 1 fragment okraje (*obr. 4:14*), mladší doba hradištní.

10. Hrádek, okr. Klatovy

ZM 22-31-13 – 349:067; n. v. 500 m

V letech 2004 a 2008 našli J. a V. Eignerovi na ppč. 130 na J svahu k levému břehu Ostružné, vzdálené 380 m s převýšením 24 m. Současně sebrána štípaná industrie pozdního paleolitu–mezolitu.

Nálezy: 48 zlomků nádob, většinou atypických, deset zdobených či okrajových fragmentů patří ranému středověku, jeden okrajový zlomek obsahuje příměs grafitu. Zlomky lze datovat nejspíš do mladší doby hradištní (*obr. 4:18–23*).

11. Malé Hydčice, obec Malý Bor, okr. Klatovy

ZM 22-31-10 – 478:093; n. v. 440 m

V letech 2003–2007 našli J. a V. Eignerovi na ppč. 29/1 na mírném JV svahu k úžlabině poblíž hrany k levému břehu Otavy, vzdálené 90 m s převýšením 14 m. Současně byly sebrány nečetné pravěké střepy a štípaná industrie pozdního paleolitu (?).

Nálezy: 94 zlomků nádob, z toho asi 14 výrazných raně středověkých fragmentů s jednoduchým okrajem, hřebenovou výzdobou (*obr. 4:24–32; 5:1–5*), 1 nedovrtaný přeslen z jemnozrného pískovce (*obr. 5:6*) a 1 brousek s otvorem. Střední doba hradištní.

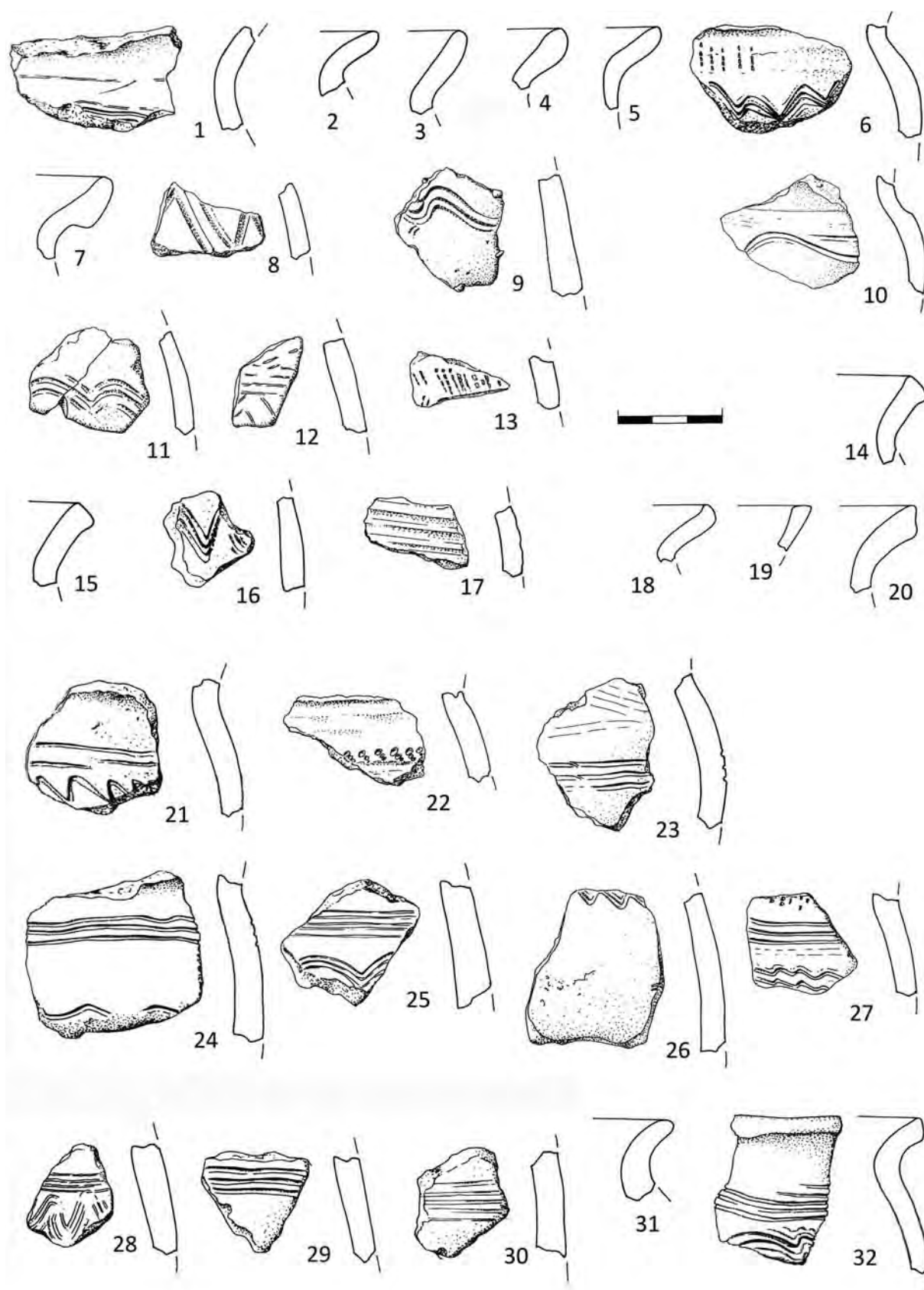
12. Nezamyslice I, okr. Klatovy

ZM 22-32-11 – 062:128, 062:120; n. v. 486–489 m

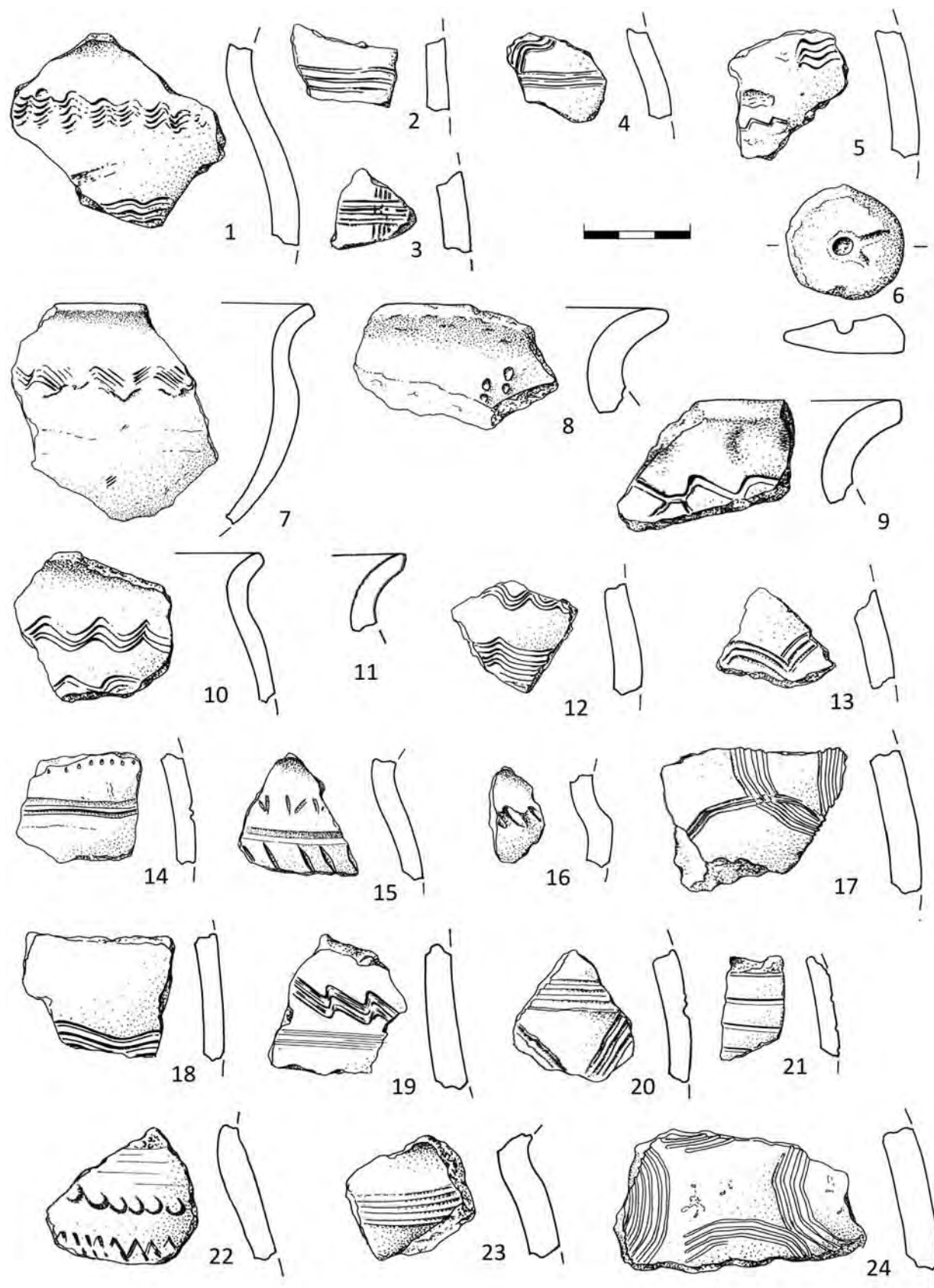
V letech 2002–2006 našli J. a V. Eignerovi v poloze Bolecín na plató a mírném J svahu, 80 m od bezejmenné vodoteče s převýšením 6 m. Na témže místě a v těsném jižním sousedství (kde jsou raně středověké střepy jen ojedinělé) sebrána také pozdně halštatská a mlado- až pozdně laténská keramika. Lokalita je známa již ze sběrů P. Holuba a A. Beneše z 80. let minulého století.

Lit.: Beneš 1987, 135–136.

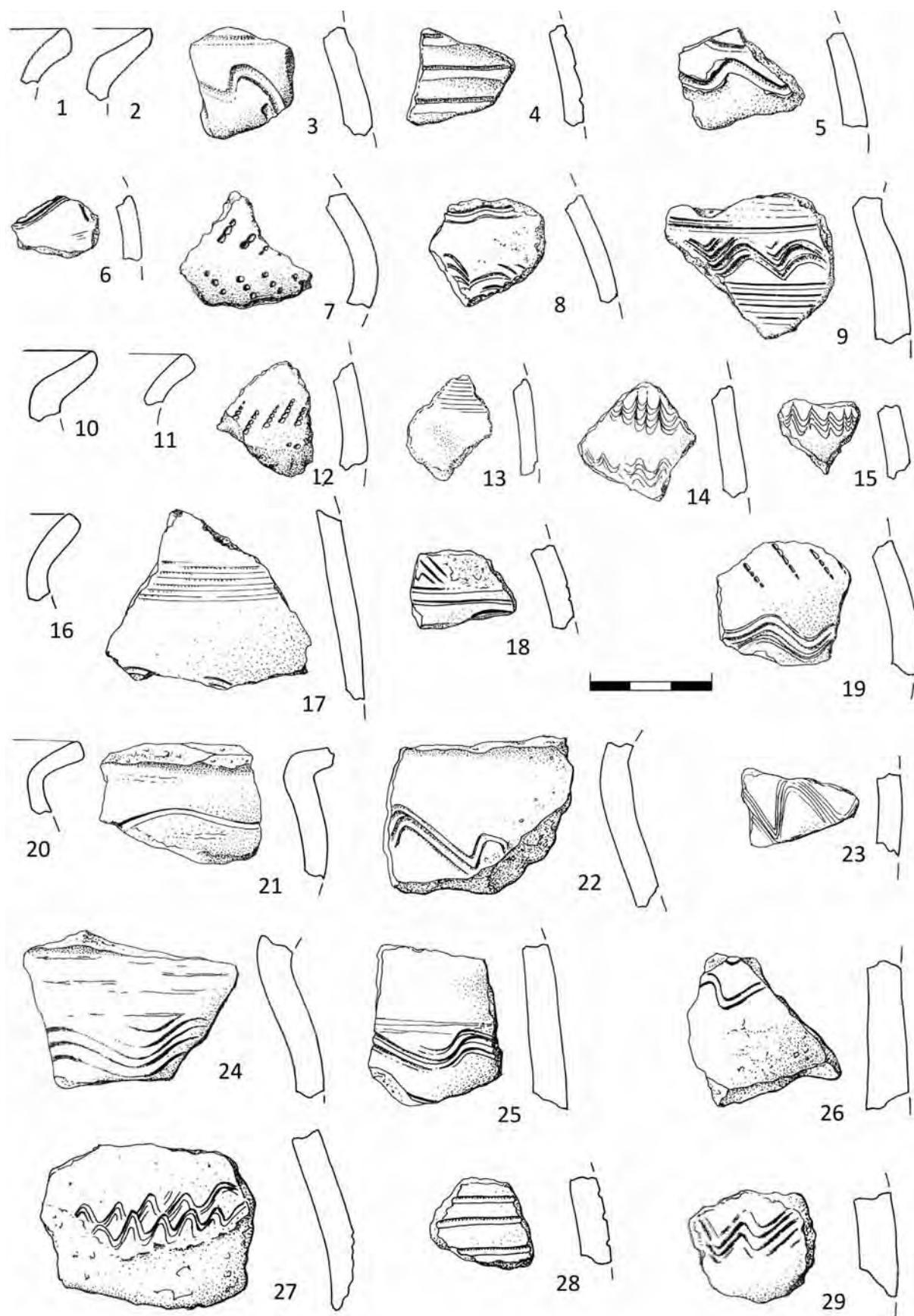
Nálezy z let 2002–2006 (atypické střepy vesměs nesbírány): 26 zlomků nádob jednotlivě, v kumulaci dalších 19 zlomků, z tohoto počtu jde asi o 22 výrazných raně středověkých fragmentů, s jednoduchými okraji a hřebenovou i jednoduchou výzdobou, ale i s náznakem kazetového ornamentu a hřebenových oblouků, střední, snad zčásti i mladší doba hradištní (*obr. 5:7–24*).



Obr. 4. Horní Pootaví, nálezy z povrchových sběrů. 1 – Bojanovice; 2–6 – Čímice II; 7, 8 – Černíč; 9 – Čímice I; 10 – Čímice III; 11–13 – Dražovice; 14 – Hejná II; 15–17 – Hejná I; 18–23 – Hrádek; 24–32 Malé Hydčice (1–32 keramika)



Obr. 5. Horní Pootaví, nálezy z povrchových sběrů. 1–6 – Malé Hydčice; 7–24 – Nezamyslice I
(1–5, 7–24 keramika, 6 kámen)



Obr. 6. Horní Pootaví, nálezy z povrchových sběrů. 1–4 – Nezamyslice II; 5 – Rabí; 6 – Rozsedly; 7 – Tedražice; 8 – Týnec; 9–15 – Velká Chmelná I; 16–18 – Velké Hydčice Ia; 19 – Velké Hydčice Ib; 20–29 – Velké Hydčice Ic (1–29 keramika)

13. Nezamyslice II, okr. Klatovy

ZM 22-32-11 – 010:050; n. v. 465 m

V roce 2004 našli J. a V. Eignerovi na ppč. 833 na mírném SV svahu k Panskému nezamyslickému rybníku, 150 m od Damětického potoka s převýšením 3 m. Současné byly sebrány v těsném Z sousedství četné pozdně halštatské střepy.

Nálezy: 97 zlomků nádob, z toho několik drobných omlětých fragmentů (*obr. 6:1–4*) z mladší doby hradištní.

14. Rabí, okr. Klatovy

ZM 22-31-15 – 403:362; n. v. 441 m

V roce 2005 našel J. Eigner na ppč. 711/1 na mírném S svahu k bezejmennému pravostrannému přítoku Otavy, vzdálenému 70 m s převýšením 5 m. Současné sebrán 1 ks štípané industrie.

Nález: 1 zlomek nádoby zdobený jednoduchými vlnicemi (*obr. 6:5*). Mladší doba hradištní, případně počátek 13. stol.

15. Rozsedly, obec Žihobce, okr. Klatovy

ZM 22-31-25 – 137:217; n. v. 511 m

V letech 2006 a 2008 našli J. a V. Eignerovi na ppč. 118/1 v poloze Za hůrkou na mírném Z svahu k Nezdickému potoku, vzdálenému 130 m s převýšením 9 m.

Nálezy: 10 zlomků nádob a 1 ks mazanice, většinou atypické, jeden zlomek ze stěny zdobený vlnicí, patrně mladší doba hradištní (*obr. 6:6*), část střepů snad i vrcholně středověká.

16. Tedražice, obec Hrádek, okr. Klatovy

ZM 22-31-13 – 483:024; n. v. 477 m

V roce 2007 našel M. Pták na ppč. 665/4 na mírném JJV svahu k Tedražickému potoku, vzdálenému 90 m s převýšením 3 m. Levý břeh Ostružné vzdálen 280 m. V těsném JV sousedství sebrána halštatská keramika.

Nález: 1 zlomek výdutě nádoby, dva vodorovné pásy vstřícně kladených hřebenových vpichů, hrubé písčité ostřivo (*obr. 6:7*), střední doba hradištní.

17. Týnec, obec Malý Bor, okr. Klatovy

ZM 22-32-06 – 088:204; n. v. 432 m

V letech 2005–2006 našli J. a V. Eignerovi na ppč. 123/1 na J svahu nízké vyvýšeniny nad levým břehem Otavy, vzdálené 70 m a jejím bezejmenným přítokem vzdáleným 30 m. Současné sebrány artefakty pozdního paleolitu–mezolitu (?) a keramika snad ze střední doby bronzové a neurčeného zemědělského pravěku.

Nález: 1 zlomek nádoby s vícenásobnými vlnicemi, výrazně hrubé písčité ostřivo (*obr. 6:8*), střední až mladší doba hradištní.

18. Velká Chmelná I, obec Sušice, okr. Klatovy

ZM 22-31-14 – 416:018, 418:021, 421:021, 419:018; n. v. 457–460 m

V letech 2004–2005 a 2007 našli J. a V. Eignerovi na ppč. 125 na mírném S svahu táhlé ostrožny, mezi Podmokelským potokem vzdáleným 110 m a pravým břehem Otavy vzdálené 200 m s převýšením 8 m. Současné sebrána štípaná industrie pozdního paleolitu.

Nálezy: 50 zlomků nádob, většinou atypických, případně vrcholně středověkých, mezi nimi 7 fragmentů raně středověkých nádob s hřebenovou výzdobou ze střední, případně i mladší doby hradištní (*obr. 6:9–15*).

19. Velká Chmelná II, obec Sušice, okr. Klatovy

ZM 22-31-14 – 374:008; n. v. 458 m

V letech 2007–2008 našel J. Eigner na ppč. 125 v poloze Nad potoky na mírném SSZ svahu k nivě Otavy, jejíž pravý břeh je vzdálen 190 m s převýšením 6 m. Současné sebrány nečetné halštatské střepy.

Nálezy: 11 zlomků nádob, většinou atypických, několik drobných fragmentů snad z mladší doby hradištní, nezobrazeno.

20. Velké Hydčice I, okr. Klatovy

ZM 22-32-06 – 167:249, 157:263, 162:280, 167:263; n. v. 480–513 m

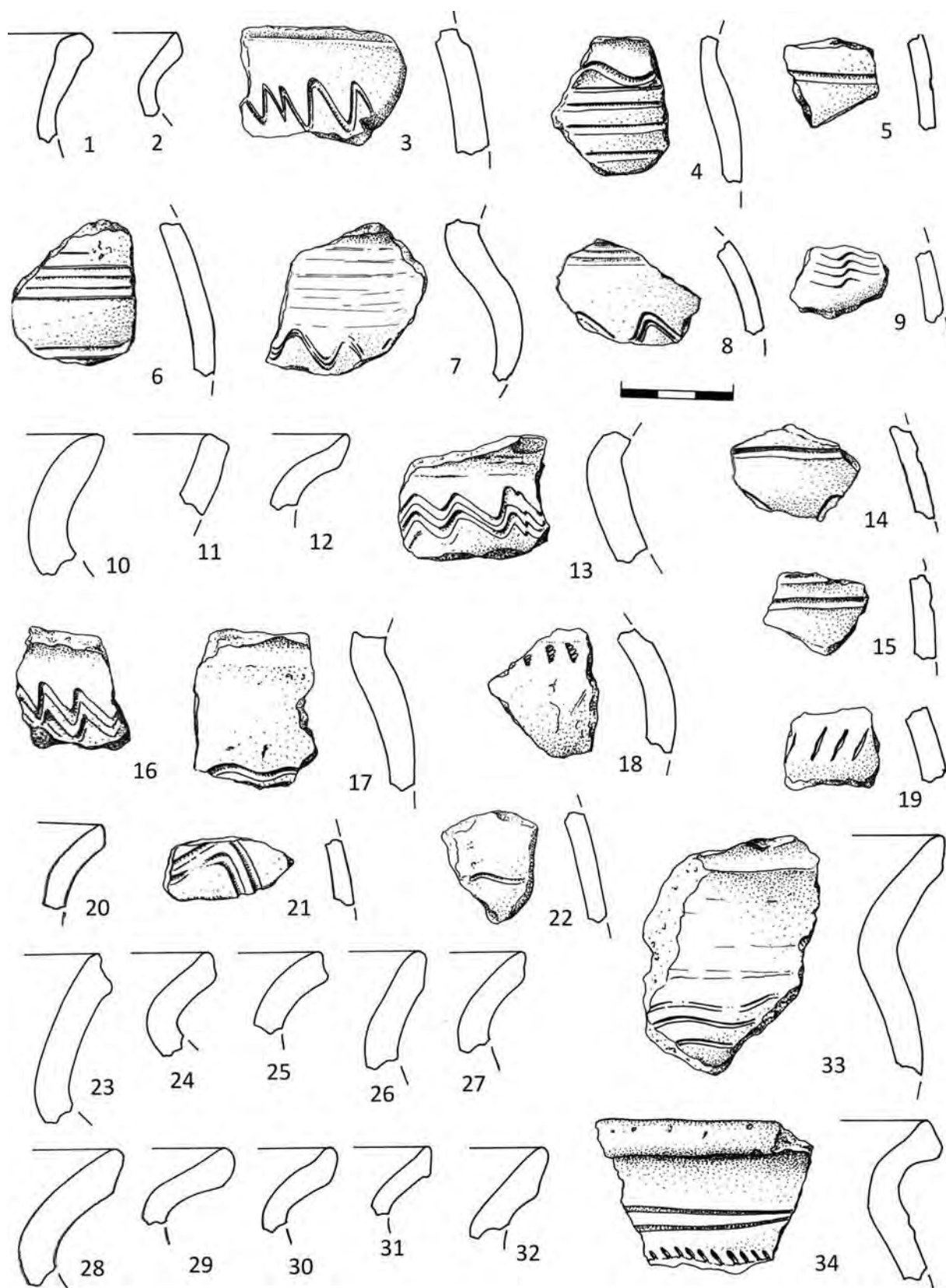
Dvoudílné hradiště Prácheň nepravidelně oválného půdorysu o rozloze 2,8 ha datované do 11. až poloviny 13. století. Nejspíše ve 14. století byl na akropoli postaven hrad. Jako první datoval hradiště do raného středověku na základě keramických nálezů geolog J. V. Želízko. V roce 1920 prozkoumal B. Dubský asi 30 kroků jižně od kostelních vrat mladohradištní chaty. Další výzkum na Práchni uskutečnili v roce 1976 P. Braun a J. Klápště. Povrchové sběry zde později prováděli J. Fröhlich a pracovníci klatovského muzea. Nové keramické nálezy (atypické střepy vesměs neevidovány) zde sebrali v letech 2002–2006 J. a V. Eignerovi a v letech 2007–2008 J. Kavale.

Lit.: Želízko 1900, 121–128; Dubský 1921, 31; Braun – Klápště 1978; tíž 1981, 154; Hrubý – Lutovský 2000, 477; Čtverák – Lutovský – Slabina – Smejtek 2003, 336–337; Hůrková – Pícka 2005, 108–115.

Nálezy z let 2002–2008, akropole:

a) V svah ke dvoru Prácheň – 7 zlomků nádob, z toho 4 výrazné fragmenty raně středověkých nádob včetně jednoduchého tuhového okraje (*obr. 6:16–18*);

b) poblíž poustevnické kaple na S akropole – 1 zlomek nádoby, hřebenový vpich a vlnice (*obr. 6:19*);



Obr. 7. Horní Pootaví, nálezy z povrchových sběrů. 1–8 – Velké Hydčice Id; 9 – Velké Hydčice If; 10–19 – Velké Hydčice Ie; 20, 21 – Velké Hydčice III; 22 – Velké Hydčice IV; 23–34 – Velké Hydčice II (1–34 keramika)

c) SZ svah k Otavě pod středověkým hradem – 12 výrazných zlomků nádob s hřebenovou i jednoduchou výzdobou (obr. 6:20–29).

Nálezy z let 2002–2008, předhradí:

d) okolí hřbitova a parkoviště – 12 zlomků raně středověkých nádob s jednoduchou výzdobou (obr. 7:1–8);

e) SV část, cesta ke dvoru Prácheň – 25 zlomků nádob s hřebenovou i jednoduchou výzdobou (obr. 7:10–19), několik zlomků i z tuhových nádob, z tuhového střepu vylámáno i kolečko (polotovar přeslenu?);

f) v místě původního (?) vstupu nad srázem k Otavě na západní straně předhradí – 1 zlomek nádoby s hřebenovou vlnicí (obr. 7:9).

21. Velké Hydčice II, okr. Klatovy

ZM 22-32-06 – 111:187, 114:185, 118:187, 115:192; n. v. 440–446 m

V letech 2002–2006 našli J. a V. Eignerovi v poloze Hradce na temeni a JZ svahu v současnosti zatrávněné ostrožny nad pravým břehem Otavy vzdálené 180 m s převýšením 20 m. Poloha Hradce byla patrně původně opevněna vallem (Píč 1909, 367). Již dříve na lokalitě sbírali P. Braun, J. Klápště, J. Fröhlich, J. Michálek, M. Metlička a M. Řezáč. Současně sebrána halštatská a časně laténská keramika.

Lit.: Braun – Klápště 1978, 92; tíž 1981, 154; Fröhlich 1992; Michálek 2000, 267; Lutovský 2001, 266; Metlička – Řezáč 2009.

Nálezy z let 2002–2006: 58 zlomků nádob, množství výrazných raně středověkých fragmentů s hřebenovou i jednoduchou výzdobou (obr. 7:23–34; 8:1–26), zčásti snad středohradištního stáří, většinou ale mladší doba hradištní.

22. Velké Hydčice III, okr. Klatovy

ZM 22-32-06 – 095:137; n. v. 438 m

V roce 2006 našli J. a V. Eignerovi na ppč. 461/1 v těsném sousedství pozdně bronzového sídliště na SZ svahu do nivy Otavy, jejíž pravý břeh je vzdálen 340 metrů. Bezejmenná občasná vodoteč vzdálena 100 m.

Nálezy: 5 střepů, zčásti atypické, omluté, 1 okrajový zlomek a 1 zlomek s fragmentem dvojnásobné vlnice. Mladší doba hradištní (obr. 7:20,21).

23. Velké Hydčice IV, okr. Klatovy

ZM 22-31-10 – 419:015; n. v. 436 m

V roce 2006 našel J. Eigner na ppč. 796 na mírném SZ svahu k pravému břehu Otavy, vzdálené 100 m s převýšením 5 m a 80 metrů od bezejmenné vodoteče. Současně sebrána pravěká keramika, zčásti z mladého až pozdního latěnu.

Nálezy: 4 střepy, omluté, snad mladší doba hradištní (obr. 7:22).

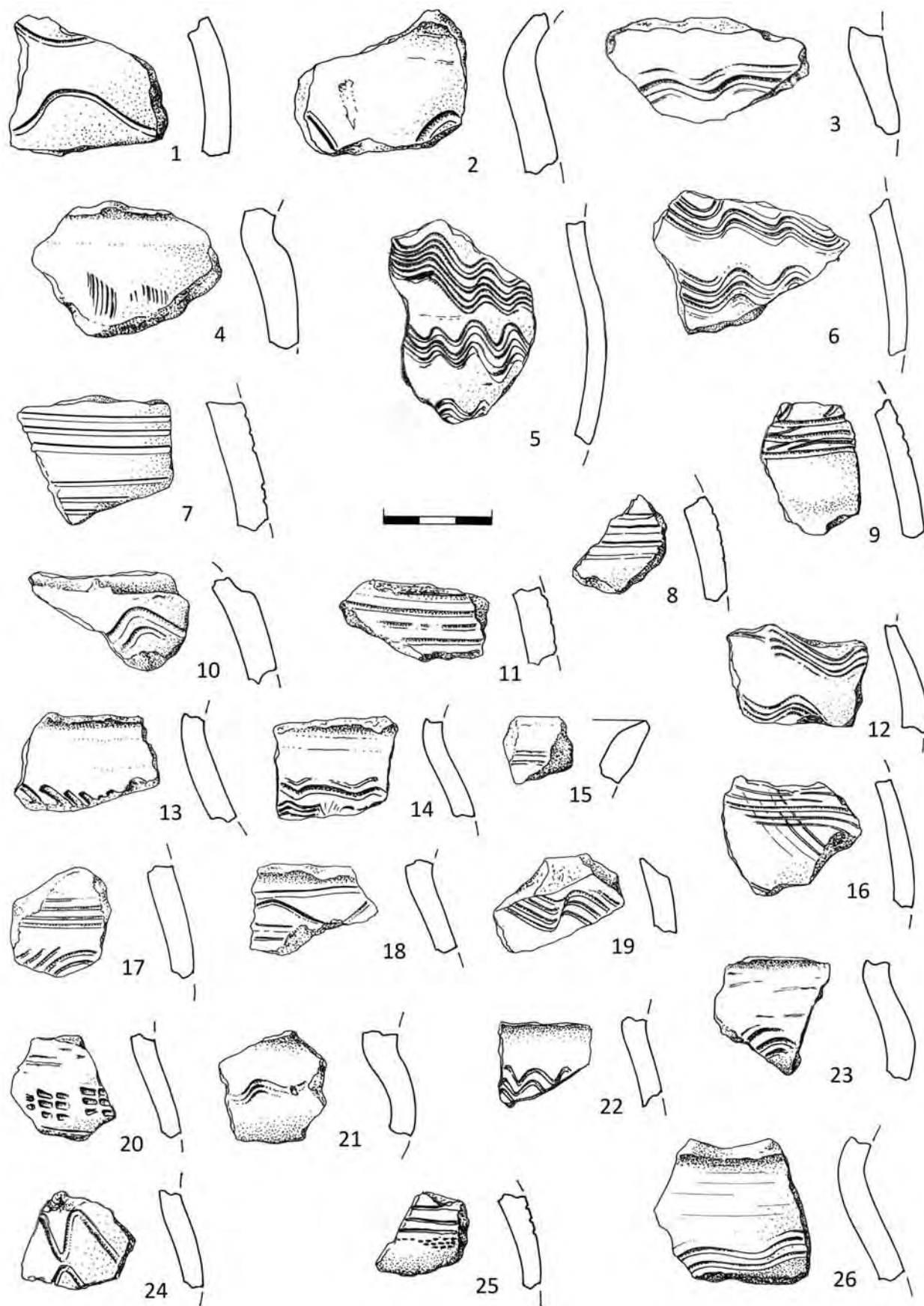
KOMENTÁŘ

Vypovídací hodnota výše publikovaných raně středověkých nálezů pochopitelně odpovídá způsobu jejich získání. Nálezy z povrchových sběrů postrádají náleзовé souvislosti, již v úvodu jsme navíc připomněli nesoustavnost jejich vyhledávání. Obecně problematické je pochopitelně i datování takto izolovaných fragmentů keramiky, které v řadě případů zůstává pouze ve sféře dohadů a ryze individuálních archeologických chronologií. Přes uvedená negativa lze nové povrchové nálezy z horního Pootaví považovat za významný doplněk doposud publikovaných poznatků o zdejší raně středověké osídlení (Beneš 1980; naposledy Hůrková – Píčka 2005). Na většině z výše uvedených 23 lokalit bylo raně středověké osídlení identifikováno vůbec poprvé, bez významu pochopitelně není ani doplnění informací o lokalitách již známých, především Velkých Hydčic-Práchně.

Nejstarší raně středověký horizont by v nově zveřejňovaných souborech mohly zastupovat nálezy z hradiště Sedlo u Sušice (k. ú. Albrechtice). Pokud bychom nalezenou keramiku (obr. 3) zařadili do raně středověku, šlo by jistě uvažovat o starohradištním horizontu 8. století, ne-li o období ještě starším. I takto starobylý nález je ostatně v horním Pootaví znám – při výzkumu mladohradištního pohřebiště v Sušici byl nalezen starší objekt s nádobou datovanou do 8., možná dokonce už do 7. století (Fridrich 1968; Beneš 1980, 19). Se stejnou mírou pravděpodobnosti lze ovšem keramiku nově nalezenou na Sedle zařadit do závěru doby římské,¹ podobně jako již dříve publikované zlomky z objektu zkoumaného B. Dubským (Zavřel 2000). Vzhledem k tomu, že veškeré nově získané či alespoň revidované nálezy nevykazují jednoznačné a přesvědčivé výlučné znaky raně středověké keramiky, je otázkou, zda lze vůbec nadále uvažovat o přítomnosti raně středověkého obyvatelstva v areálu tohoto nejvýše položeného hradiště v Čechách.

Středohradištní keramika 9. a 1. poloviny 10. století je v nově získaných souborech již zastoupena zcela nepochybně – nejzřetelnějším svědectvím (především s ohledem na početní zastoupení) jsou soubory z Malých Hydčic a Nezamyslic I. Osídlení 9. století lze samozřejmě předpokládat i na řadě dalších

¹ Za přátelskou konzultaci děkujeme Eduardu Droberjarovi.



Obr. 8. Horní Pootaví, nálezy z povrchových sběrů. 1–26 – Velké Hydčice II (1–26 keramika).
Obr. 3–8 kreslila I. Vajgllová

lokalit, menší množství keramických fragmentů nabádá ale k opatrnějším závěrům. Každopádně jde o časový horizont odpovídající rozkvětu osídlení na sousedním Strakonicku, tedy na střední Otavě, kde bylo ovšem osídlení intenzivnější a vyústilo i ve stavbu několika opevněných sídel – hradišť na Kněží hoře u Katovic, v Liběticích, Řepici a Němčicích. Takto starobylá hradiště zatím v horním Pootaví chybí; i kdybychom uvažovali o raně středověkém stáří některých nálezů ze Sedla (viz výše), šlo by jen o doklad druhotného využití pravěké pevnosti, snad v souvislosti s komunikačním koridorem.

Mladohradištní fáze osídlení je v horním Pootaví spojena především s existencí raně středověkého hradu Práchně (k. ú. Velké Hydčice). Doposud publikované informace nedovolují bohužel odpovědět na klíčovou otázku počátků Práchně, tedy zda vzniká bezprostředně po zániku hradišť ve středním Pootaví (snad na počátku či v první polovině 10. století), případně zda tyto události dělí výrazný chronologický hiát. Nově získaná keramika – spolu s nedávno zveřejněnými nálezy (*Hůrková – Pícka 2005*, především obr. 13) – ukazuje sice na přítomnost lidí už na konci středohradištního období, výrazná poloha nad Otavou ovšem jistě lákala k osídlení ještě před stavbou přemyslovského hradiště. Většina dosud publikovaných nálezů odpovídá předpokládané vrcholné etapě existence přemyslovského správního centra, tedy 11. a 12. století. V této souvislosti je ovšem nutno upozornit, že závěry plynoucí z povrchových nálezů nemohou nahradit výsledky vyplývající z terénního výzkumu opevnění; ten sice na Práchni proběhl už před více než 30 lety, na publikaci ale odborná veřejnost stále čeká.

Zajímavé doplnění informací o přemyslovské Práchni představují chronologicky srovnatelné nálezy z polohy Hradce (Velké Hydčice II), nevelké široké ostrožny vybíhající nad Otavu asi 800 m jihozápadně od hradiště. Nelze vyloučit, že zde stálo opevněné (?) sídlo některého z prácheňských kastelánů (*Braun – Klápště 1978, 92*).

LITERATURA

- Beneš, A. 1980:* Horní Pootaví v pravěku a na počátku dějin podle archeologických pramenů. In: Sborník vlastivědných prací o Šumavě k 650. výročí města Kašperské Hory. Kašperské Hory, 7–58.
- Beneš, A. 1987:* Nezamyslice, Výzkumy v Čechách 1984–1985, 135–136.
- Braun, P. – Klápště, J. 1978:* O archeologickém studiu Práchně a jejího zázemí, *Výběr* 15, 91–93.
- Braun, P. – Klápště, J. 1981:* Velké Hydčice, *Výzkumy v Čechách* 1976–77, 154–155.
- Čtverák, V. – Lutovský, M. – Slabina, M. – Smejtek, L. 2003:* Encyklopedie hradišť v Čechách. Praha.
- Dubský, B. 1921:* Předhistorie Strakonicka. Strakonice.
- Dubský, B. 1933:* Hradiště Sedlo u Sušice, *Památky archeologické* 39, 38–44.
- Fridrich, J. 1968:* Nález slovanského kostrového hrobu v Sušici, o. Klatovy, *Archeologické rozhledy* 20, 87–91.
- Fröhlich, J. 1992:* Velké Hydčice, *Výzkumy v Čechách* 1988/9, 162.
- Hrubý, P. – Lutovský, M. 2000:* Hradiště a výšinná sídliště raného středověku v jižních Čechách, *Archeologie ve středních Čechách* 4, 439–483.
- Hůrková, J. – Pícka, J. 2005:* Nové doklady osídlení jihozápadních Čech v době hradištní. In: Metlička, M. (ed.), *Archeologie doby hradištní*. Plzeň, 93–121.
- Křišťuf, P. 2008:* Předstihový archeologický výzkum na Sedle u Albrechtic (okr. Klatovy), *Sborník Západočeského muzea v Plzni-Historie* 19, 119–131.
- Lutovský, M. 2001:* Encyklopedie slovanské archeologie v Čechách, na Moravě a ve Slezsku. Praha.
- Michálek, J. 2000:* Akce Muzea středního Pootaví ve Strakonících v letech 1994–1998, *Výzkumy v Čechách* 1998, 240–269.
- Metlička, M. – Řezáč, M. 2009:* Velké Hydčice, *Výzkumy v Čechách* 2006, 214.
- Píč, J. L. 1909:* Starožitnosti země České III, sv. 1. Čechy za doby knížecí. Praha.
- Zavřel, P. 2000:* Nálezy z doby římské na hradišti Sedlo u Sušice, *Sborník Národního muzea v Praze, řada A-Historie* 54, 153–160.
- Želízko, J. V. 1900:* Archeologické nálezy z okolí Horažďovic, *Časopis Společnosti přátel starožitností českých v Praze* 8, 121–129.

NEW EVIDENCE OF EARLY MEDIEVAL SETTLEMENT IN THE UPPER OTAVA (HORNÍ POOTAVÍ) REGION

At the beginning of the 21st century, a number of new early medieval sites were discovered in the catchment basin of the upper flow of the Otava river (Pootaví – Southwest Bohemia). The content of this contribution is the publication of finds from 23 sites. On the majority of the sites, early medieval settlement was identified for the first time, nevertheless, also the supplementation of information about the already known sites is important. The oldest find comes from the hillfort of Sedlo (cadastral area of Albrechtice), its dating to the Early Middle Ages (8th century ?) is, however, not certain, also the close of the Roman Period can be taken into consideration. Without doubt, pottery of the 9th and of the first half of the 10th century is represented in the assemblages (especially Malé Hydčice, Nezamyslice I). The settlement of the 10th to 12th century in the Upper Otava region is predominantly associated with the existence of the Přemyslide hillfort of Prácheň (cadastral district of Velké Hydčice).

JAN EIGNER
ÚSTAV ARCHEOLOGIE A MUZEOLOGIE FF MU, ARNE NOVÁKA 1, 602 00 BRNO

JIRÍ FRÖHLICH
PRÁCHEŇSKÉ MUZEUM, VELKÉ NÁMĚSTÍ 114, 397 24 PÍSEK

MICHAL LUTOVSKÝ
ÚSTAV ARCHEOLOGICKÉ PAMÁTKOVÉ PÉČE STŘEDNÍCH ČECH, NAD OLŠINAMI 3/448, 100 00 PRAHA 10

