

POZNÁMKY K NĚKTERÝM LATÉNSKÝM HROBŮM A TZV. NÁLEZŮM HROBOVÉHO CHARAKTERU Z PRAHY – II.

Miloš Hlava

V loňském ročníku časopisu *Archeologie ve středních Čechách* se objevilo několik doplňků a oprav k soupisu laténských hrobů, event. tzv. nálezů hrobového charakteru (Hlava 2008), který byl zveřejněn v nedávno vydané knize *Pravěká Praha (Bureš – Waldhauser 2005, 756–776)*. Tento příspěvek, který opět přináší některé upřesňující informace k již známým nálezům laténských hrobů, event. tzv. nálezům hrobového charakteru z území tzv. Velké Prahy, na uvedenou stať navazuje. Stranou opět zůstaly zcela záměrně veškeré nálezy z bývalé sbírky J. A. Jíry, která je dnes uložena v Muzeu hlavního města Prahy. Přitom rovněž u nich je možné nalézt mezi dosud publikovanými informacemi řadu omylů, které se ovšem opakovaně běžně tradují. Na tomto místě alespoň ryze ilustrativně konstatujeme, že např. (laténské) hroby z polohy U Podbaby (tzv. hroby č. 1 a 2) a ulice U hřbitova (tzv. hroby č. 3 a 6) v Praze-Bubenci (Bureš 1987, 78, tab. XII:4–6 – jednotky analýzy č. 24, 25, 26, 27) ve skutečnosti pocházejí zcela bezpečně z Hergettovy cihelny v Praze-Sedlci a byly nalezeny v letech 1916 (hroby č. 1 a 2) a 1917 (hroby č. 3 a 6). V roce 1917 byl v téže lokalitě objeven také detailně dokumentovaný hrob bojovníka (hrob č. 5), který byl následně rekonstruován a vystaven v expozici (Bureš 1987, 85 – jednotka analýzy č. 38; za zcela mylné je nutné označit úvahy, že byl zfalšován). Jen v letech 1916 a 1917 bylo v Hergettově cihelně vykopáno celkem deset (!) hrobů, z nichž však některé neobsahovaly žádné nálezy (to platí např. také o hrobu č. 4); laténské hroby zde byly ovšem nalezeny již dříve (např. hrob prokopaný v listopadu 1913; Bureš 1987, 85, tab. XVI:3–4 s neúplným výčtem nálezů), ale také v pozdějších letech (podrobně Hlava v přípravě).¹

1. PRAHA-DEJVICE: HANSPAULKA

Laténský bronzový kruh, který je uložen ve sbírkách muzea v Čáslavi, uvedl do literatury M. Bureš jako nále z Podbaby v Praze-Bubenci (Bureš 1987, 76, tab. XII:1) a zmínku o něm nepostrádáme nejen v soupisu českých laténských pohřebišť (Waldhauser 1999, 276 – Bubeneč 1 se zmínkou o čáslavském muzeu), ale ani v Encyklopedii Keltů v Čechách (Waldhauser 2001, 404 – Bubeneč 2 se zmínkou o čáslavském muzeu).² V katalogu laténských nalezišť *Pravěké Praha* je tento předmět uveden rovněž jako nále z Podbaby, avšak z katastru Dejvic (Bureš – Waldhauser 2005, 761 – Dejvice 6). Dobový záznam v inventární knize čáslavského muzea ovšem poskytuje jednoznačné vodítko při (byť pouze jen obecné) lokalizaci nálezu, neboť podle něj byl bronzový kruh nalezen při kopání vodovodu kdesi na Hanspaulce v Praze-Dejvicích a do čáslavského muzea jej darovala Karla Mayerová (Kozí ul. čp. 12, Praha I) patrně v roce 1953³ [Sbírky předhistorické.] Inventář II. sestavil dr[.] František Škrdl[.] čistopis Bernard Consolascio (st. č. 1430 do č. 2334), str. 188–189 – uloženo v archivu Městského muzea a knihovny Čáslav].

¹ Použité zkratky: NM (Praha) – Národní muzeum v Praze; MHMP – Muzeum hlavního města Prahy; M Čáslav – Městské muzeum a knihovna Čáslav; inv. č. – inventární číslo; st. inv. č. – staré (tj. dnes neplatné) inventární číslo; st. č. – staré (tj. dnes neplatné) číslo; st. č. Píč-B – staré (tj. dnes neplatné) číslo tzv. Píčovy inventáře bronzů; přír. č. – přírůstkové číslo; č. dep. – číslo depozita při dočasném uložení archeologické sbírky Muzea hlavního města Prahy v Národním muzeu v letech 1923–46.

² Artefakt je nepřímo zmíněn také v soupisu laténských šperků, u nichž byla analyzována bronzová slitina. Zde je však (nepřímo) uveden dvakrát pod dvěma různými nalezišti, neboť (1) poznámka o čáslavském muzeu jej přiřazuje pod lokalitu Praha 6-Podbaba, zatímco (2) odkaz na soupis M. Bureše ho spojuje s lokalitou Praha 6-Bubeneč (Frána – Jiráň – Moucha – Sankot 1997, 41).

³ Rok 1953 jako datum předání nálezu do sbírek čáslavského muzea není zcela jistý; bronzový kruh byl v roce 1953 – striktně kriticky posuzováno – „pouze“ zapsán do inventární knihy, ovšem z celkového kontextu jednotlivých zápisů vyplývá, že se tak stalo patrně bezprostředně po jeho darování muzeu.

Popis nálezu: deformovaný bronzový kruh s profilovaným zdobeným pečetítkovým zakončením (výzdoba je místy překryta patinou), \varnothing 78–95 mm, tl. 3,1 × 4,2 mm, \varnothing pečetítkového zakončení 8,2 × 10,3 mm (obr. 1:1).

Uložení: Městské muzeum a knihovna Čáslav, neinventováno (přír. č. 427/86, st. inv. č. 2343).

2. PRAHA-ĎÁBLICE

Soubor tří přesněji nelokalizovaných bronzových artefaktů z Prahy-Ďáblic, které předal do Národního muzea J. Částek, se v různé podobě objevuje prakticky ve všech příslušných hlavních přehledech laténských hrobových nálezů (*Bureš 1987, 94; Bureš – Waldhauser 2005, 762; Filip 1956, 339; Štorch 1916, 79; 1921, 159; Waldhauser 1999, 279* se zmínkou o nákrčníku a naznačenou lokalizací do prostoru ul. Legionářů a Dáblické, kterou ovšem nelze nikterak doložit; *2001, 410* rovněž se zmínkou o nákrčníku a stejnou naznačenou – nedoložitelnou – lokalizací). Všechny tři předměty – nákrčník a dva kruhy/náramky – byly sice již podrobně popsány (*Bureš 1987, 94*), ovšem už J. L. Píč, který nálezy z (Prahy-)Ďáblic vůbec nezmínil v závěrečném soupisu nalezišť, ale pouze na dvou místech v textu a na jedné z kresebných tabulek (*Píč 1902, 32, 33, tab. VI:3,7–8*), omylem zaměnil (jím nevyobrazený) dáblický nákrčník za náramek z Čakovic (*Píč 1902, tab. VI:7; srv. Hlava 2008, 552, pozn. 6*) a tento omyl byl zopakován pokaždé při přebírání kreseb z Píčova díla (*Bureš – Waldhauser 2005, obr. na str. 761; Waldhauser 1999, obr. na str. 279; 2001, obr. na str. 410*).

M. Bureš uvedl, že nálezy byly získány před rokem 1931 (*Bureš 1987, 94*) a tento údaj byl zopakován také v Pravěké Praze (*Bureš – Waldhauser 2005, 762*), avšak dáblické nálezy jsou zmiňovány již v pracích, které vyšly řadu let před uvedeným rokem (*Štorch 1916, 79; 1921, 159*). Kromě toho je celý soubor zapsán již v tzv. Píčově inventáři bronzů (tzv. Píčov inventář bronzů, zápisy č. 3009, 3010, 3011 – uloženo v archivu Oddělení prehistorie a protohistorie NM Praha). Z dobových zmínek o přírůstcích archeologické sbírky Národního muzea navíc jednoznačně vyplývá, že „2 bronzové náramky a nákrční kruh podoby latinské [! – pozn. M. H.], nalezený při kostrách u Ďáblic“⁴ daroval muzeu „Josef Částek, správce hospodářský v Ďáblicích“ někdy mezi únorem a květnem 1894 (*Anonymus 1894, 347*). Na citovaných úryvcích je zajímavá především zmínka o kostrách (tj. kostrových hrobech) u Ďáblic [zdůraznil M. H.]. Celý soubor totiž doposud v literatuře koloval „pouze“ jako tzv. nález hrobového charakteru (srv. *Bureš 1987, 94*), přičemž formulaci „u Ďáblic“ (*Anonymus 1894, 347*) v nejstarší zprávě by bylo možné interpretovat v tom smyslu, že nález(y) nepocház(ej)í z intravilánu obce, ale z jeho bezprostředního okolí (tj. z extravilánu tehdejších Ďáblic).

Popis nálezů: bronzový nákrčník s profilovaným pečetítkovým zakončením, \varnothing 144 × 151 mm, tl. 4,4 mm, \varnothing pečetítkového zakončení 13 mm (obr. 1:2) – bronzový kruh s profilovaným pečetítkovým zakončením, u něhož se nachází plastická výzdoba, \varnothing 56 × 63 mm, tl. 4,3 mm, \varnothing pečetítkového zakončení 9,4 × 9,9 mm (obr. 1:4) – bronzový kruh s tělem členěným profilovanými vývalky a pečetítkovým zakončením, \varnothing 56 × 63 mm, tl. 3,6–3,9 mm, \varnothing pečetítkového zakončení 8 mm (obr. 1:3).

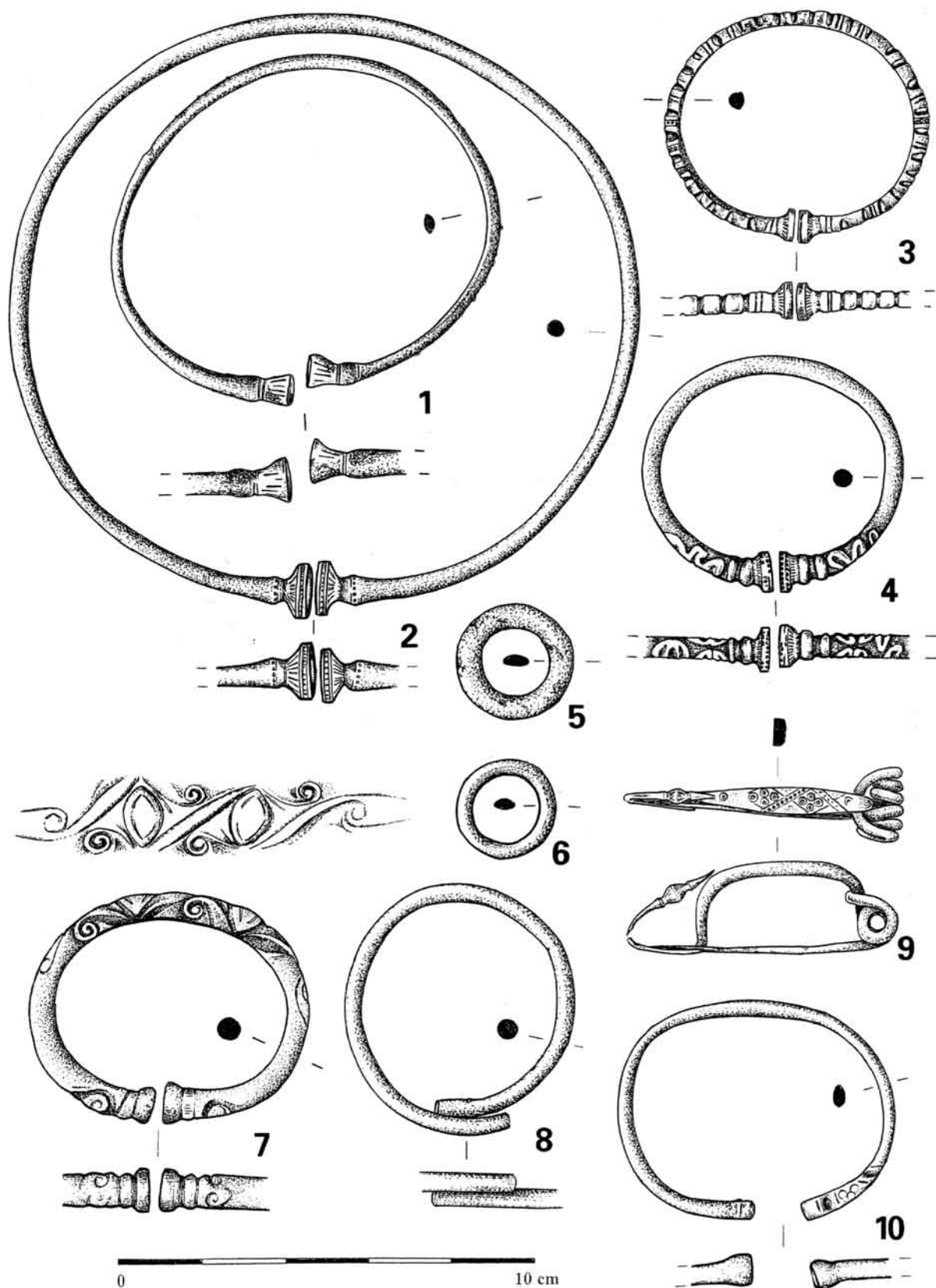
Uložení: NM Praha, inv. č. H1-55751–H1-55753 (st. č. Píč-B 3009–Píč-B 3011).

3. PRAHA-KOŠÍŘE

Z Prahy-Košíř pochází kromě laténského pohřebiště v poloze Na Cibulce (např. *Bureš 1987, 72–73, tab. VII–VIII* s neúplným výčtem nálezů uložených v Muzeu hlavního města Prahy⁵) také několik laténských artefaktů bez bližší lokalizace. Interpretace, která se objevila v Pravěké Praze (*Bureš – Waldhauser 2005, 767; srv. též Frána – Jiráň – Moucha – Sankot 1997, 41, Pl. 3:21*), vychází z údajů M. Bureše, který spojil v je-

⁴ Pokud se nejedná o pouhou gramatickou nepřesnost (popř. archaismus), tak z použité formulace vyplývá, že při kostrách u Ďáblic byl nalezen pouze nákrčník; oba náramky by tudíž vůbec nemusely pocházet z Ďáblic (!). V nepatrně pozdějším souhrnném přehledu sbírkových přírůstků Národního muzea za rok 1894 není vůbec uvedena lokalita (*Tieftrunk 1895, 35 – „Mimo to věnovali ... J. Částek, hosp. správce v Ďáblicích, br. předměty laténeské“*). Teprve v tzv. Píčově inventáři bronzů jsou jako naleziště poprvé u všech tří artefaktů výslovně uvedeny Ďáblice (srv. tzv. Píčov inventář bronzů, zápisy č. 3009, 3010, 3011 – uloženo v archivu Oddělení prehistorie a protohistorie NM Praha).

⁵ Do soupisu laténských nálezů uložených v Národním muzeu bylo nesprávně zařazeno „kování bronz. na spodní straně 3 oušky k upevnění opatřené (1 ulomené). Zakončeno v plochý terč, zdobený 4 rytými kroužky s tečkami uprostřed, d. 47 mm, max. š. 24 mm“ (inv. č. H1-26953; *Bureš 1987, 73*), které však ve skutečnosti představuje část byzantské přezky typu Korint (*Profantová – Lutovský 1989*). M. Bureš jej neměl fyzicky k dispozici, a tudíž patrně použil zápis z příslušné inventární knihy, kde je tento artefakt sice schematicky nakreslen, ovšem zároveň datován do doby laténské (Inventární kniha č. 5, str. 00067 – uloženo v archivu Oddělení prehistorie a protohistorie NM Praha).



Obr. 1. 1 Praha-Dejvice (M Čáslav, neinventováno); 2–4 Praha-Řáblice (2 NM Praha, inv. č. 55751, 3 NM Praha, inv. č. 55753, 4 NM Praha, inv. č. 55752); 5 ? (NM Praha, inv. č. 55808); 6–9 Praha-Košíře (6 NM Praha, inv. č. 55808a, 7 NM Praha, inv. č. 55807, 8 NM Praha, inv. č. 48815, 9 NM Praha, inv. č. 48816); 10 Praha-Libeň (NM Praha, inv. č. 46617). Kresby: M. Fábiková

diný celek plasticky zdobený bronzový kruh, nezdobený bronzový kruh a bronzovou sponu, přičemž všechny tyto předměty podle něj „získal prof. Sokol před r. 1930“ (Bureš 1987, 72, tab. VI:1–3). Podle archivních pramenů a dobových zmínek v literatuře je ovšem nutné domnělý soubor nálezů od prof. Sokola doplnit a zároveň rozdělit na dvě navzájem spolu nikterak nesouvisející části:

I. Již mezi červnem a zářím 1880 daroval Národnímu muzeu „Eduard Klášterský, telegraf. úředník v Podmoklích (bytem v Děčíně) ... bronzový náramek s pěknou ornamentikou“ a „bronzový prstének jednoduchý (docela hladký)“ (D. Starožitnosti. Přírůstková kniha z let 1867–1889, str. 82 – uloženo v Archivu NM, neevidováno), které byly nalezeny kdesi „u Košíř blíž Prahy“ (Anonymus 1880, 600).⁶ Plasticky zdobený náramek byl od té doby velmi často nejen zmiňován (Filip 1956, 374; „náramek s esovitým ornamentem“ – Šnajdr 1891, 57; „krásný náramek, reliefně zdobený“ – Štorch 1916, 81; 1921, 158), ale i vyobrazován (např. Bureš – Waldhauser 2005, obr. na str. 766; Frána – Jiráň – Moucha – Sankot 1997, 41, Pl. 3:21; Kruta 1975, 176–177, fig. 26:4; Píč 1902, 166, tab. IX:1; Sankot 1991, 418 – pozn. 25 s nepřesnou poznámkou „inédit“, fig. 14:5; Waldhauser 1999, obr. na str. 275; 2001, obr. na str. 402),⁷ naopak bronzový kroužek se z publikovaných zmínek záhy vytratil a kromě J. Smolíka (1878–81, 470) a J. Filipa (1956, 374) jej již nikdo nikdy nezmínil. Nesprávné spojení nálezu náramku s prof. Sokolem a opomenutí bronzového kroužku ve všech novějších soupisech tkví svými kořeny patrně v soupisu českých laténských hrobů J. Filipa, kde jsou uvedena chybná inventární čísla obou artefaktů (tj. 52807–52808; srv. Filip 1956, 374). Následně totiž V. Kruta zmínil bronzový náramek již bez jakéhokoliv inventárního čísla, neboť jej ve sbírce Národního muzea nenalezl (neidentifikoval), a jím publikovaná kresba i popis vycházejí z monografie J. L. Píče (Kruta 1975, 176–177, fig. 26:4; srv. Píč 1902, 166, tab. IX:1). M. Bureš pak jen převzal informaci od V. Kruty, neboť artefakt rovněž neměl fyzicky k dispozici (Bureš 1987, 72).⁸ Je také vhodné upozornit, že v (současné době platné) souvislé řadě inventárních čísel, která vznikla teprve po roce 1913, je spolu s plasticky zdobeným náramkem uveden jen jediný bronzový kroužek (Inventární kniha č. 9, str. 00131: zápis č. 55808 – uloženo v archivu Oddělení prehistorie a protohistorie NM Praha), což platí také o starším tzv. Píčově inventáři bronzů (tzv. Píčov inventář bronzů, zápisy č. 1044, 1045 – uloženo v archivu Oddělení prehistorie a protohistorie NM Praha) i dobových zmínkách o daru E. Klášterského muzeu (srv. Anonymus 1880, 600; Smolík 1878–81, 470). V současné době totiž fyzicky existují dva poněkud odlišné bronzové kroužky (inv. č. H1-55808, H1-55808a; obr. 1:5–6), z nichž tudíž jeden s nálezem (a lokalitou) nesouvisí. Rozměry kroužku uvedené v inventární knize (v. 3,4 cm, š. 5,7 cm, ø 28 mm; Inventární kniha č. 9, str. 00131: zápis č. 55808 – uloženo v archivu Oddělení prehistorie a protohistorie NM Praha) sice odpovídají plochému opaskovému kroužku (ø 28 mm, tl. 3,3 × 5,6 mm; obr. 1:5), přičemž součástí zmíněného zápisu v inventární knize je také odkaz na staré (tj. dnes nepoužívané) číslo tzv. Píčova inventáře bronzů (st. č. Píč-B 1044). Avšak původní štítek s číslem tzv. Píčova inventáře bronzů (B 1044) je dnes nalepen pouze na jiném (menším) kroužku, který sice není uveden v inventárních knihách používaných po roce 1913, ovšem přímo na něm je napsáno (inventární) číslo 55808a (obr. 1:6). Dobové zmínky o prstenu („prstének bronz. docela hladký“ – Anonymus 1880, 600; „kroužek na prst“ – Smolík 1878–81, 470) podle mého soudu svědčí ve prospěch menšího bronzového kroužku (obr. 1:6), a tudíž upřednostňují původní Píčovu evidenci před výrazně mladším zápisem v inventárních knihách používaných po roce 1913. Větší bronzový kroužek (obr. 1:5) tudíž podle mého soudu s nálezem plasticky zdobeného náramku vůbec nesouvisí, a jeho původ je proto nejistý.

Popis nálezů: bronzový kruh s profilovaným pečetiřtkovým zakončením a plastickou výzdobou u obou konců i na protilehlé straně, ø 55 × 66 mm, tl. max. 6,4 × 9,8 mm, ø pečetiřtkového zakončení 9,5 × 10,8 mm (obr. 1:7) – bronzový kroužek, ø 24 mm, tl. 3 × 4 mm (obr. 1:6).

Uložení: Národní muzeum Praha, inv. č. H1-55807 (st. č. Píč-B 1045; přír. č. 49/1880), H1-55808a (st. č. Píč-B 1044; přír. č. 49/1880).

⁶ Do přírůstkové knihy byly oba předměty zapsány 30. září 1880 (D. Starožitnosti. Přírůstková kniha z let 1867–1889, str. 82 – uloženo v Archivu NM, neevidováno).

⁷ V soupisu českých hrobů doby laténské (Waldhauser 1999, 275 s vyobrazením; 2001, 401, obr. na str. 402) je náramek spojen s nálezem z pohřebiště v poloze Na Cibulce, což ovšem nelze nikterak doložit. V Pravěké Praze (Bureš – Waldhauser 2005, 766–767, obr. na str. 766) je kresba náramku spojena opět s pohřebištěm v poloze Na Cibulce, zatímco samotný text jej (nepřímo) řadí mezi nelokalizované nálezy prof. Sokola.

⁸ Obdobný – dosud neopravený – omyl s uvedením (špatného) inventárního čísla se týká bronzového šperku z Prahy-Suchdola, u něhož ovšem na tomto místě pomíjíme diskusi o jeho datování. Do literatury jej uvedl J. Filip pod nesprávným inv. č. 46431 (Filip 1956, 383, tab. LIV:3). M. Bureš jej následně nedokázal ve sbírce Národního muzea identifikovat a pouze konstatoval, že pod inventárním číslem, které uvedl J. Filip, je v Národním muzeu uložen zcela jiný předmět (Bureš 1987, 16, 87), což se objevilo také v následných soupisech (Bureš – Waldhauser 2005, 772; Waldhauser 1999, 277; 2001, 406). Bronzový šperk z Prahy-Suchdola je v Národním muzeu ve skutečnosti uložen pod inv. č. H1-66431 a v současné době je vystaven v archeologické expozici (vitrína č. 40).

II. V roce 1930 daroval prof. Sokol Národnímu muzeu bronzovou sponu a bronzový kruh, které podle záznamu v přírůstkové knize pocházejí z hrobu („spona a náramek z laténského hrobu“; Přírůstková kniha od r. 1930 do r. 1959, str. 00002 – uloženo v archivu Oddělení prehistorie a protohistorie NM Praha). Oba předměty byly přitom doposud hodnoceny pouze jako tzv. (ojedinělé) nálezy hrobového charakteru (srv. např. Bureš 1987, 25, 72).

Popis nálezů: nezdobený bronzový kruh s přesahujícími a nevýrazně rozšířenými konci, $\varnothing 56 \times 61$ mm, tl. $3,8 \times 4,4$ mm (obr. 1:8) – bronzová duchcovská spona (dochováno ve 2 ks), vinutí 3+3, vnitřní tětíva, na lučičku výzdoba, d. 66 mm, š. vinutí 17,2 mm, v. 22,3 mm (obr. 1:9; srv. Sankot 1991, 402 – pozn. 4, fig. 1:5).

Uložení: Národní muzeum Praha, inv. č. H1-48815–H1-48816 (přír. č. 23/1930).

4. PRAHA-LIBEŇ: DRAHOBEJLOVA UL.

Čtyři nebo šest hrobů bylo nalezeno při kopání základů „pro továrnu firmy Utitz pod Českomoravskou strojírnou“, a to přesněji „při odkopávce pro západní dvůr továrny“ (Axamit 1912, 12). J. Axamit z nich do své sbírky shromáždil celkem šest bronzových kruhů, přičemž zmínil ještě další bronzový kruh, který nezískal (o. c., 12, obr. 7). Všech šest bronzových kruhů bylo v roce 1936 prodáno s celou sbírkou J. Axamita Národnímu muzeu (srv. Bureš 1987, 105, obr. 27, tab. XXVII:1–5; Bureš – Waldhauser 2005, 767; Filip 1949, 99; 1956, 375; Štorch 1916, 79; 1921, 158, 159; Waldhauser 1999, 280 jako Vysočany 1; 2001, 415 jako Vysočany 1).

Popis nálezů: bronzový kruh s profilovaným zdobeným pečetítkovým zakončením, $\varnothing 79 \times 81$ mm, tl. 5 mm, \varnothing pečetítkového zakončení 10 mm (obr. 2:1) – deformovaný bronzový kruh s profilovaným zdobeným pečetítkovým zakončením, $\varnothing 71 \times 83$ mm, tl. 5 mm, \varnothing pečetítkového zakončení 10 mm (obr. 2:2) – deformovaný bronzový kruh s pečetítkovým zakončením, $\varnothing 55 \times 67$ mm, tl. $3,6 \times 4,6$ mm, \varnothing pečetítkového zakončení 5–7 mm (obr. 1:10) – deformovaný bronzový kruh s profilovaným pečetítkovým zakončením, $\varnothing 49 \times 59$ mm, tl. $2,8 \times 3,4$ mm, \varnothing pečetítkového zakončení $3,4 \times 4,9$ mm (obr. 2:5) – bronzový kruh s přesahujícím nevýrazným pečetítkovým zakončením a tělem členěným vývalky, $\varnothing 44$ –49 mm, tl. $3,4$ –4,1 mm, \varnothing pečetítkového zakončení 4–4,6 mm (obr. 2:4) – bronzový kruh s přesahujícím nevýrazným pečetítkovým zakončením a tělem členěným vývalky, $\varnothing 44$ –48 mm, tl. $3,3$ –3,8 mm, \varnothing pečetítkového zakončení 5 mm (obr. 2:3).

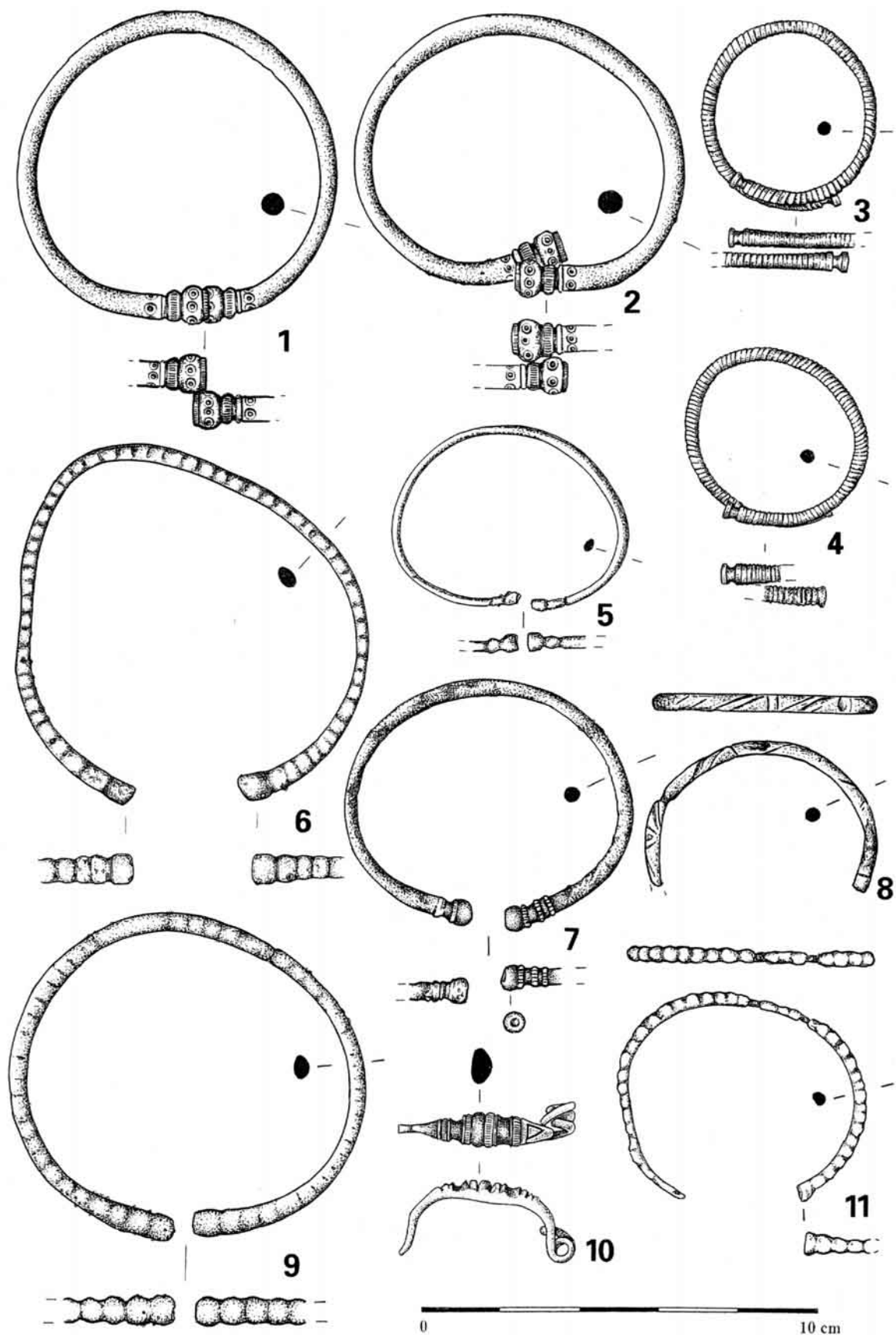
Uložení: NM Praha, inv. č. H1-46615–H1-46620 (přír. č. 15/1936).

Od těchto artefaktů je nutné oddělit dva další bronzové kruhy, které uvedl do literatury J. Filip (1956, 375). M. Bureš je nesprávně přiřadil k výše uvedeným Axamitovým nálezům z roku 1912 (Bureš 1987, 105). Ve skutečnosti oba „*dva br. kruhy slabě vroubkované*“ byly Národním muzeem zakoupeny již mnohem dříve (srv. Filip 1956, 375), a to někdy v letech 1887–88.⁹ Zcela jistě tudíž nesouvisejí nejen s nálezy z prostoru někdejší továrny firmy Utitz z roku 1912, ale ani s činností J. Axamita. Důležitá je (doposud nepovšimnutá) zmínka o jejich původu z hrobu, ovšem ohledně přesnější lokalizace nálezů je možné pouze obecně konstatovat, že oba kruhy pocházejí z blíže neurčeného místa v Praze-Libni (snad z tehdejšího extravilánu?!).

Popis nálezů: deformovaný bronzový kruh s tělem členěným nevýraznými vývalky a pečetítkovým zakončením, $\varnothing 89$ –98 mm, tl. $4,4 \times 5,2$ mm, \varnothing pečetítkového zakončení $6,9 \times 7,9$ mm (obr. 2:6) – mírně deformovaný bronzový kruh s tělem členěným nevýraznými vývalky a pečetítkovým zakončením (rozlomeno ve 2 ks), $\varnothing 82 \times 88$ mm, tl. 5 –5,8 mm, \varnothing pečetítkového zakončení $6,6 \times 8$ mm (obr. 2:9).

Uložení: NM Praha, inv. č. H1-52496–H1-52497 (st. č. Píč-B 1774; přír. č. 18/1888).

⁹ Zakoupení dvou bronzových náramků z Prahy-Libně je zmiňováno v letech 1887 (Emler 1888, 28: „zakoupeny byly: dva bronz. náramky z Libně“) i 1888 (Emler 1889, 28: „zakoupeny byly: ... dva bronzové otevřené náramky z hrobu u Libně“). Do dobové přírůstkové knihy byly „*dva bronzové náramky otevřené, s konci nabubřenými, ze hrobu s kostrou u Libně*“ zapsány 16. dubna 1888 (D. Starožitnosti. Přírůstková kniha z let 1867–1889, str. 147 – uloženo v Archivu NM, neevidováno). V tento den bylo ovšem do přírůstkové knihy zaneseno celkem sedmáct nových přírůstkových čísel (D. Starožitnosti. Přírůstková kniha z let 1867–1889, str. 144–148 – uloženo v Archivu NM, neevidováno), a uvedené datum tudíž zcela jistě nepředstavuje datum získání/zakoupení nálezů. V celém obsáhlém tzv. Píčově inventáři bronzů jsou dva bronzové náramky z Libně zaznamenány také jen jednou („*dva br. kruhy slabě vroubkované ... zakoupeno*“; tzv. Píčův inventář bronzů, zápis č. 1774 – uloženo v archivu Oddělení prehistorie a protohistorie NM Praha), a podle mého názoru se tudíž všechny citované zmínky týkají takřka zcela jistě jediné a totožné dvojice bronzových náramků. Dva údaje o zakoupení dvojice bronzových náramků z Libně ve dvou po sobě bezprostředně následujících letech je možné interpretovat např. tak, že k zakoupení došlo na konci roku 1887, event. na počátku roku 1888, a proto byly oba náramky uvedeny ve zprávě o činnosti muzea za rok 1887, neboť ta byla přednesena teprve 22. ledna 1888 (Emler 1888), i ve zprávě za rok 1888 (přednesené 10. února 1889; Emler 1889); v takovémto případě by do přírůstkové knihy byly zapsány s několikaměsíčním zpožděním. Tomu by mohla nasvědčovat okolnost, že zápisy do přírůstkové knihy v roce 1887 končí 1. prosince a v roce 1888 byl první záznam proveden teprve 27. února (D. Starožitnosti. Přírůstková kniha z let 1867–1889, str. 143 – uloženo v Archivu NM, neevidováno).



Obr. 2. 1–6, 9 Praha-Libeň (1 NM Praha, inv. č. 46615, 2 NM Praha, inv. č. 46616, 3 NM Praha, inv. č. 46620, 4 NM Praha, inv. č. 46619, 5 NM Praha, inv. č. 46618, 6 NM Praha, inv. č. 52496, 9 NM Praha, inv. č. 52497); 7 Praha-Řeporyje (NM Praha, inv. č. 65778); 8, 10–11 Praha-Třebonice (8 NM Praha, inv. č. 65775, 10 NM Praha, inv. č. 65771, 11 NM Praha, inv. č. 65776). Kresby: M. Fábiková

5. PRAHA-ŘEPORYJE: POLE VE SMĚRU NA STODŮLKY

Laténský hrob z Řeporyj, a to z pole ve směru na Stodůlky, poprvé zmínil J. Filip, který však nepřesně poznamenal, že z něho pocházejí „*br. kruhy pečet.*“ (Filip 1956, 379). Tuto nepřesnost opravil již M. Bureš (Bureš 1987, 75) a poopravený údaj o laténském hrobu s jedním bronzovým kruhem se objevil ve všech následných soupisových pracích (Bureš – Waldhauser 2005, 771; Waldhauser 1999, 276; 2001, 402). M. Bureš také uvedl, že hrob byl nalezen někdy před rokem 1955 (Bureš 1987, 75), k čemuž evidentně dospěl jednoduchou úvahou, v níž sehrálo klíčovou roli datum první publikace (tj. rok 1956; Filip 1956). Dobové záznamy však dovolují stanovit datum předání (darování) nálezu do archeologické sbírky Národního muzea naprosto bezpečně. Proběhlo totiž zcela jistě v roce 1905, a to prostřednictvím C. k. zemského soudu v Praze (Přírůstková kniha z let 1903–1929, str. 23: zápis z 10. 5. 1905 – uloženo v archivu Oddělení prehistorie a protohistorie NM Praha; srv. Anonymus 1906, 72)¹⁰. Přesnější lokalizace nálezu na pole ve směru do Stodůlek se ovšem v dobových záznamech vyskytuje pouze v tzv. Píčově inventáři bronzů („*kostra v poli směr Stodůlky*“; tzv. Píčov inventář bronzů, zápis č. 6780 – uloženo v archivu Oddělení prehistorie a protohistorie NM Praha). Artefakt byl již podrobně popsán (Bureš 1987, 75), ovšem doposud nebyl nikdy vyobrazen.

Popis nálezu: mírně deformovaný bronzový kruh s profilovaným zdobeným pečetítkovým zakončením, \varnothing 64 × 73 mm, tl. 3,7–3,9 mm, \varnothing pečetítkových zakončení 6,3–6,4 mm (obr. 2:7).

Uložení: Národní muzeum Praha, inv. č. H1-65778 (st. č. Píčov-B 6780).

6. PRAHA-ŘEPORYJE: ŠMÍDOVA CIHELNA A PRAHA-TŘEBONICE: ZAHRADA ROLNÍKA STŘÍBRNÉHO (LATÉNSKÉ HROBY ZE SBÍRKY JOSEFA NESMĚRÁKA)

Patrně v lednu 1899 (Anonymus 1899a, 203; 1900, 91)¹¹ získalo Národní muzeum od Josefa Nesměráka¹² kolekci archeologických nálezů, která byla vzápětí zanesena do příslušných inventářů. Sbírkou obsahovala mj. hrobové nálezy ze dvou laténských lokalit, a to ze Šmídovy cihelny na severozápadním okraji Řeporyj¹³ (čtyři kostrové hroby nalezené v roce 1896, další dva kostrové hroby byly objeveny o rok později) a ze zahrady rolníka Stříbrného v Třebonicích (jediný kostrový hrob). Obě naleziště se nedlouho předtím objevila v odborné literatuře, kde byly zaznamenány náleзовé okolnosti a stručně popsán obsah jednotlivých hrobů (Neumann 1898–99, 255–256). Pod lokalitami, pod nimiž byly soubory zaneseny do muzejní evidence (tzv. Píčov inventář bronzů, zápisy č. 5396–5407: Řeporyje, zápisy č. 5408–5409: Třebonice – uloženo v archivu Oddělení prehistorie a protohistorie NM Praha), byly nálezy také následně publikovány (Řeporyje: Píčov 1902, 171, tab. XIII:1–10; Bureš 1987, 74–75, tab. IX:2–10;¹⁴ Bureš – Waldhauser 2005, 771; Filip 1956, 379, tab. LIV:11–12; Waldhauser 1999, 275, obr. na str. 276; 2001, 402; Třebonice: Píčov 1902, 172; Bureš 1987, 75, tab. X:5–7; Bureš – Waldhauser 2005, 773; Filip 1956, 385).

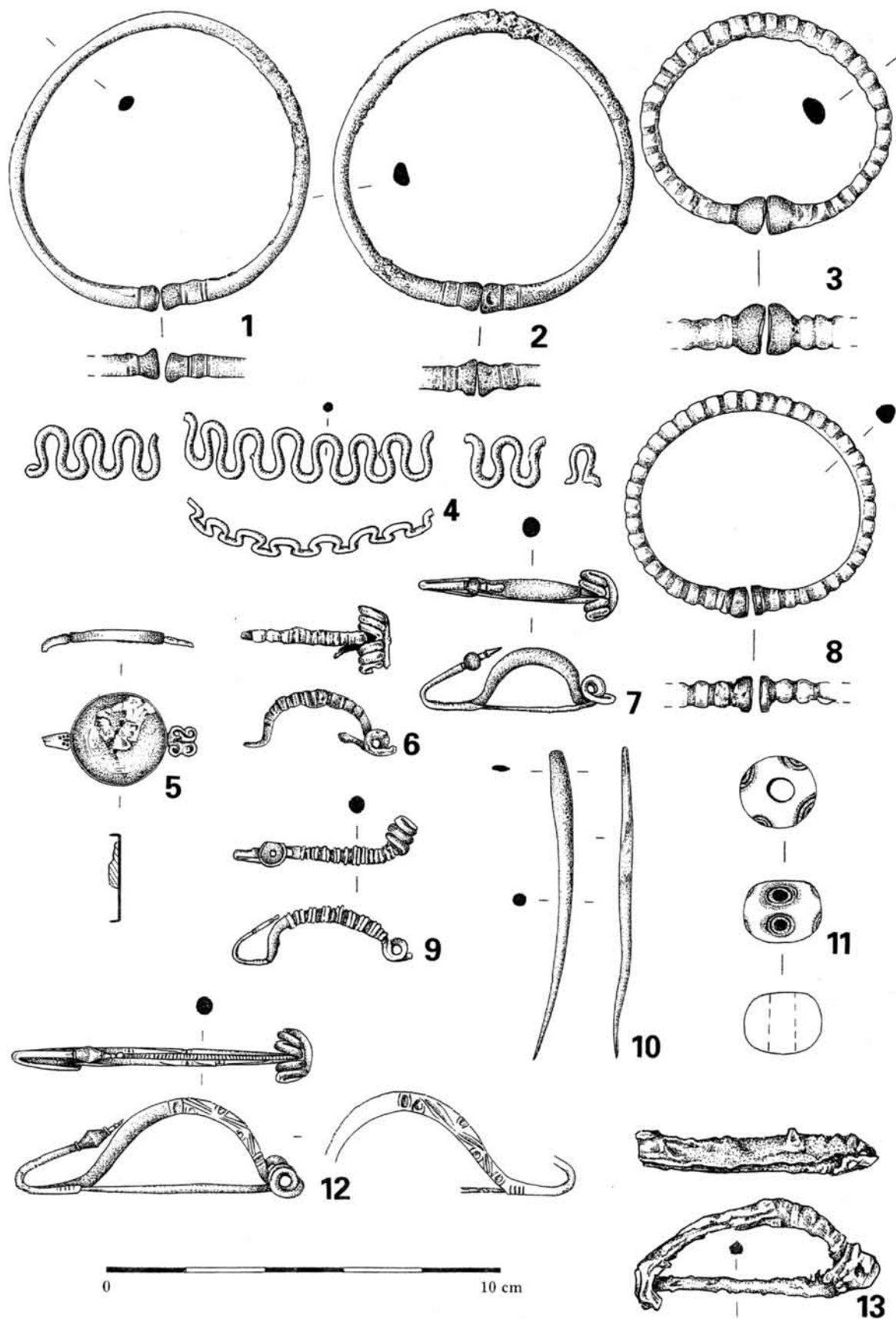
¹⁰ Zápis v citované přírůstkové knize i záznam v uvedeném přehledu darů muzejní sbírky za rok 1905 uvádějí jediný „*la ten-ský br. náramek nalezený v Řeporyjích*“, což jen bezpečně potvrzuje, že Filipův údaj o více bronzových kruzích (Filip 1956, 379) je mylný.

¹¹ Relativně přesné datování do ledna 1899 vychází z kombinace údajů v několika zprávách o přírůstcích archeologické sbírky Národního muzea. Dar J. Nesměráka je zmíněn v přírůstcích sbírky od 15. září 1898 do 31. ledna 1899 (Anonymus 1899a, 203) a zároveň v celkovém souhrnu přírůstků za rok 1899 (Anonymus 1900, 91); naopak není zmiňován v celkovém souhrnu přírůstků za rok 1898 (Anonymus 1899b, 104–105). Navíc v tzv. Píčově inventáři bronzů bylo ke konci roku 1898 zaneseno 5360 čísel (Jirůš 1899, 25), přičemž nálezy z Nesměrákovy sbírky mají vyšší čísla.

¹² J. Nesměrák předával některé nálezy již dříve, a to jako „*správce cihelen v Řeporyjích*“ (Anonymus 1898, 332), popř. „*správce vápenic v Řeporyjích*“ (Anonymus 1899b, 105). V době darování zbytku své někdejší sbírky (tj. počátkem roku 1899) byl však již „*účetní firmy Bárta a Tichý*“ (Anonymus 1900, 91). Hypoteticky by tudíž bylo možné usuzovat, že darování sbírky Národnímu muzeu by mohlo souviset právě se změnou jeho působiště.

¹³ Poloha Šmídovy cihelny je zcela jasně popsána v dobové zprávě (Neumann 1898–99, 255), a proto není v tomto směru žádný důvod k jakýmkoliv pochybnostem (Bureš 1987, 74; Waldhauser 1999, 275; 2001, 402).

¹⁴ Skleněná žlutá perla s modrobílými vrstvenými očky (obr. 3:11), která je zmiňována jako součást náleзовé kolekce z řeporyjského pohřebiště (Bureš 1987, 75, tab. IX:1; Bureš – Waldhauser 2005, 771; Waldhauser 1999, 275; 2001, 402; srv. nepřímo také Filip 1956, 379), k souboru zcela jistě nepatří. Spolu s jinými předměty ji totiž daroval Národnímu muzeu již v roce 1858 L. Šnajdr (Anonymus 1858–59b, 190; 1859, 55; 1863, 34; Eisner 1911, 12; Sklenář 1992, 191; Šnajdr 1891, 58; Venclová 1990, 245; srv. též tzv. Píčov inventář bronzů, zápis č. 2072 – uloženo v archivu Oddělení prehistorie a protohistorie NM Praha), a to po nepřijemném střetu s V. Krolmusem (Anonymus 1858–59a, 140; 1858–59b, 190; Šnajdr 1911, 56; srv. Sklenář 1974, 213–216).



Obr. 3. 1–12 Praha-Řeporyje (1 NM Praha, inv. č. 65766, 2 NM Praha, inv. č. 65767, 3 NM Praha, inv. č. 65764, 4 NM Praha, inv. č. 65768, 5 NM Praha, inv. č. 65773, 6 NM Praha, inv. č. 65777, 7 NM Praha, inv. č. 65769, 8 NM Praha, inv. č. 65765, 9 NM Praha, inv. č. 65770, 10 NM Praha, inv. č. 65774, 11 NM Praha, inv. č. 57002, 12 NM Praha, inv. č. 65772); 13 Praha-Střešovice (NM Praha, inv. č. 66079). Kresby: M. Fábiková



Obr. 4. Dobová fotografie sbírky J. Nesměráka (archiv Oddělení archeologických sbírek MHMP)



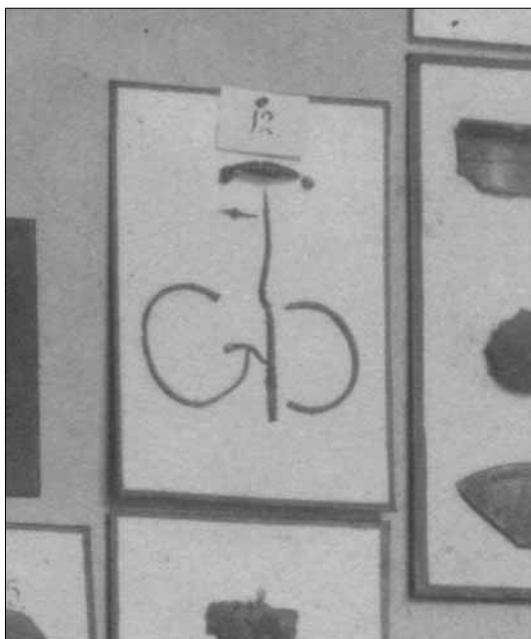
Obr. 5. Dobová fotografie sbírky J. Nesměráka (archiv Oddělení archeologických sbírek MHMP)

Z pouhého zběžného porovnání původního popisu hrobových celků (Neumann 1898–99, 255–256) s dosud nikdy nevyužitými záznamy o přírůstcích archeologické sbírky (Anonymus 1899a, 203; 1900, 91), tzv. Píčovými inventáři a dosud publikovaným výčtem jednotlivých předmětů (Bureš 1987, 74–75, tab. IX:2–10, X:5–7) vyplývá, že (1) výčet předmětů věnovaných Národnímu muzeu neodpovídá zcela přesně původnímu popisu hrobových celků (část nálezů schází, naopak část nálezů zase přebývá), (2) v tzv. Píčovách inventářích nejsou zaneseny všechny předměty, které byly muzeu darovány, (3) M. Bureš nevedl všechny nálezy, které jsou zaznamenány v tzv. Píčovách inventářích.¹⁵ Téměř všechny předměty (tj. včetně artefaktů, které nebyly předány do Národního muzea, popř. zapsány do tamější sbírkové evidence) z obou lokalit jsou ovšem zachyceny na dvou doposud nezveřejněných dobových fotografiích Nesměrákovy sbírky (obr. 4–5),¹⁶ které spolu s původními (stručnými) popisy nálezů představují nejen spolehlivý klíč k bezpečnému přiřazení jednotlivých předmětů ke konkrétním hrobovým celkům, ale umožňují také rámcovou představu o vzhledu dnes nezvěstných/neidentifikovatelných artefaktů. Obě dobové fotografie jsou ovšem velmi důležité také pro srovnání s výčtem artefaktů věnovaných J. Nesměrákem Národnímu muzeu. Jednu ze dvou verzí, které se týkají nálezů z laténských hrobů, je proto vhodné doslova citovat: „P. T. p. Nesměrák Jos. ... [daroval] žel. meč, 2 br. náramky rýhované a 2 hladké, 4 br. spony, 6 částí br. spon, 1 žel. náramek, žel. nožík, 2 hl. přesleny, část br. náramku z vlnitého drátu a 1 lebku z laténských hrobů u Řeporyjí; 1 br. náramek, část br. náramku, 2 zlomky br. jehlic, br. sponu z Třebonic“ (Anonymus 1900, 91).¹⁷

¹⁵ V soupisu M. Bureše (1987, 75) postrádáme všechny železné předměty (st. č. Píč-B 5396, Píč-B 5400, Píč-B 5407 – nyní inv. č. H1-110116– H1-110118, H1-110114, H1-110115).

¹⁶ Použité originály fotografií jsou stranově převrácené a dodatečně jsou na nich rukou připsány poznámky. Pro účely tohoto článku byly fotografie „navráceny“ do správné podoby, tj. dodatečně rukou připsané poznámky jsou na nich nyní stranově převrácené.

¹⁷ Druhá verze se oproti citovanému znění liší tím, že pomíjí dva nezdobené náramky z Řeporyjí a zmiňuje evidentně pomýleně „2 zlatené bronzové jehlice“ z Třebonic (Anonymus 1899a, 203; místo „zlatené“ patrně mělo být uvedeno „zlomené“).



Obr. 6. Nálezy z laténského hrobu z Prahy-Třebonic na dobové fotografii sbírky J. Nesměráka – výřez z obr. 4 (archiv Oddělení archeologických sbírek MHMP)

Laténský hrob z Třebonic obsahoval „nádoby počtem tři“, které však byly „rozbity, ... 2 náramky bronzové, 1 malou sponku a 1 jehlici rovnou s čtyřhranou hlavicí řezanou“ (Neumann 1898–99, 256). Kromě rozbitých nádob skončily ostatní artefakty v Nesměrákově sbírce a jsou zachyceny na jedné z fotografií (obr. 4; 6), kde jsou připevněny na jedné z tabulek. V Národním muzeu je z tohoto hrobu doposud uložena část bronzového náramku (obr. 2:8; 6:vpravo; srv. Bureš 1987, tab. X:7), z dalšího náramku je dnes dochována rovněž pouze část (obr. 2:11; 6:vlevo; srv. Bureš 1987, tab. X:6; na fotografii je patrná ještě odlomená – dnes chybějící – část, tj. náramek byl původně z hrobu vyzvednut v úplnosti, byť patrně rozlomený ve dvě části: srv. obr. 6:vlevo). Bronzová spona (obr. 3:6), která je v tzv. Píčově inventáři zanesena pod lokalitou Třebonice (tzv. Píčov inventář bronzů, zápis č. 5403 – uloženo v archivu Oddělení prehistorie a protohistorie NM Praha) a takto také byla publikována (srv. Bureš 1987, tab. X:5), se ovšem na dobové fotografii vyskytuje na tabulce s nálezy z Řeporyj (obr. 4; 7:uprostřed napravo), a to spolu s (dnes nedochovanou) odlomenou patkou, a ve skutečnosti tudíž podle mého soudu zcela bezpečně představuje identické „dvojče“ k jedné z řeporyjských spon (obr. 3:9; Píč 1902, tab. XIII:7; srv. Bureš 1987, tab. IX:7; srv. níže). Podle dobové fotografie je totiž možné sponu z Třebonic (obr. 6:nahoře) s naprostou jistotou zto-

žnit s jednou ze spon (obr. 2:10), která byla publikována jako nález z Řeporyj (Píč 1902, tab. XIII:6; srv. Bureš 1987, tab. IX:10) a pod touto chybnou lokalitou je uvedena také v tzv. Píčově inventáři bronzů (tzv. Píčov inventář bronzů, zápis č. 5409 – uloženo v archivu Oddělení prehistorie a protohistorie NM Praha). K této sponě patrně také původně náležely dva zlomky zachycené na fotografii (obr. 6:nahoře); ty však zřejmě nebyly vůbec předány do muzea. Poslední artefakt z hrobu, který byl popsán jako rovná jehlice „s čtyřhranou hlavicí řezanou“ (Neumann 1898–99, 256), je sice zachycen na fotografii (obr. 6:uprostřed) a podle záznamů o darovaných předmětech byl předán do Národního muzea (Anonymus 1899a, 203; 1900, 91; srv. též výše),¹⁸ kde se ovšem nevyskytuje v žádné tamější sbírkové evidenci.

Popis nálezů z Prahy-Třebonic zanesených do evidenčních pomůcek Národního muzea: část bronzové spony se zdobeným lucíkem (chybí polovina vinutí s jehlou a patka se zachycovačem), vinutí 3+?, vnitřní tětíva, dochovaná d. 45,6 mm, v. 19,5 mm (obr. 2:10) – část bronzového kruhu s nevýrazně zesíleným zakončením a špatně zřetelnou výzdobou, \varnothing 58 mm, tl. 2,8–4 mm, \varnothing zakončení 3,8 × 4,2 cm (obr. 2:8) – část deformovaného bronzového kruhu s tělem členěným drobnými vývalky a pečetiřtkovým zakončením, \varnothing max. 64 mm, tl. 3,1 × 3,4 mm, \varnothing pečetiřtkového zakončení 4,4 × 5,9 mm (obr. 2:11).

Uložení: Národní muzeum Praha, inv. č. H1-65771 (st. č. Píč-B 5403 – nesprávně jako Řeporyje), H1-65775 (st. č. Píč-B 5408), H1-65776 (st. č. Píč-B 5408).

Rekonstrukci složení hrobových celků ze Šmídovy cihelny v Řeporyjích¹⁹ je vhodné předeslat, že v hrobech č. 1–4 bylo údajně „u nohou nalezeno vždy po jedné nádobě bez okras, bohužel vždy rozbity“,²⁰ a tudíž se nikdy nestaly součástí Nesměrákovy sbírky.

Řeporyjský hrob č. 1 obsahoval železný náramek (obr. 7:vlevo uprostřed dole; inv. č. H1-110114 – nenalezeno), „hliněné vřetenko“ (tj. patrně přeslen,²¹ na fotografii se ovšem vyskytují dva přesleny – srv. obr.

¹⁸ Zcela jistě nepřesná je zmínka o dvou zlomcích bronzových jehlic z Třebonic, neboť zde byla v laténském hrobě nalezena jen jediná jehlice. Z dobové fotografie se ovšem zdá, že tato jehlice je rozlomená (obr. 6:uprostřed), tj. zmínka o dvou jehlicích by se mohla ve skutečnosti týkat dvou částí jediné jehlice.

¹⁹ Oproti publikovaným názorům (Bureš 1987, 74–75; Holodník – Waldhauser 1984, 37; Meduna 1965, 816, pozn. 13) lze podle mého soudu sestavit z výše zmíněných dobových pramenů nálezové celky zcela bezpečně.

²⁰ Veškeré doslovné citace popisů jednotlivých artefaktů z řeporyjských hrobů jsou převzaty z dobového článku (Neumann 1898–99, 255–256).

²¹ Funkční interpretace „přeslenů“ v hrobech nemusí být zcela jednoznačná, v některých případech mohou být vzhledem k poloze v hrobech přesvědčivě interpretovány jako perly, event. závěsky/amulety (srv. např. Pauli 1975, 133; Brandt 1998, 58, 61).

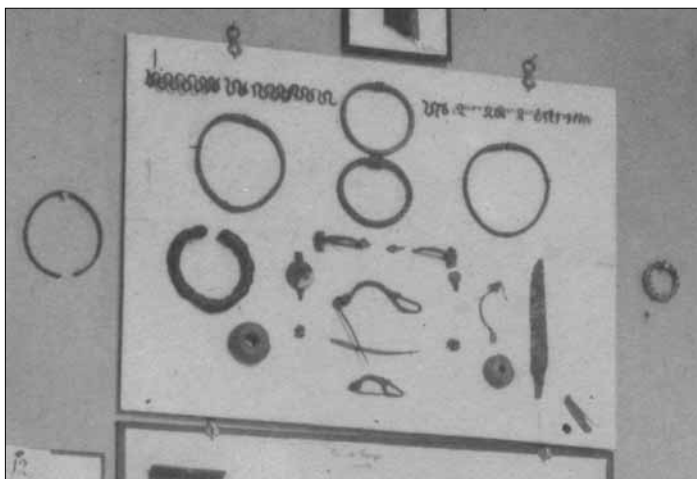
7:dole vlevo, dole vpravo – a dva přesleny byly také předány do Národního muzea)²² a „železný rovný nožík“ (obr. 7:vpravo dole; inv. č. H1-110115 – nenalezeno), výbavu hrobu doplňuje ještě „bronzová spona rytá rázu Duchcovského“, kterou je možné podle zmínky o ryté výzdobě bezpečně ztotožnit s bronzovou sponou se střežovitým lučíkem (obr. 3:12;²³ srv. Píč 1902, tab. XIII:9; Filip 1956, tab. LIV:12; Holodňák – Waldhauser 1984, 37, obr. 3:16; Bureš 1987, tab. IX:8; inv. č. H1-65769).

V hrobě č. 2 se nacházel „1 bronzový náramek“, který se ovšem zřejmě vůbec nevyskytuje na dobové fotografii²⁴ a není zmíněn ani při předání do Národního muzea, a „spona bronzová“; ta je patrně totožná se sponou s nezdobeným lučíkem (obr. 3:7; 7:dole uprostřed; srv. Píč 1902, tab. XIII:8; Bureš 1987, tab. IX:6; inv. č. H1-65769; ztotožnění spočívá na skutečnosti, že zbývající spony je možné přiřadit k jiným popisům, tj. spona s nezdobeným lučíkem jako jediná zbývá; pro ztotožnění také hovoří fakt, že není zmiňován žádný výzdobný detail, přičemž inkriminovaná spona je nezdobená).

V hrobě č. 3 byly „2 silné náramky bronzové hladké s rytými hlavicemi“, které je patrně možné ztotožnit s dvěma identickými bronzovými kruhy (obr. 3:1–2; 7:uprostřed nahore vlevo, uprostřed nahore vpravo; žádné jiné „hladké“ – tj. nezdobené – bronzové kruhy se totiž mezi řeporyjskými nálezy nevyskytují; srv. Píč 1902, tab. XIII:2; Bureš 1987, 75, tab. IX:4; inv. č. H1-65766–H1-65767), a „bronzová spona, jež v prostředku na plíšku terčovém měla vloženy do kruhu tři kaménky emailové vybledlé tak, že červenému mramoru se podobaly. Rovněž i na konci úška, kam jehla zapadala, přidělán je nýtkem týž kamének kulatý velikosti čocky“ (obr. 3:5; 7:uprostřed vlevo;²⁵ srv. Píč 1902, tab. IX:10; Filip 1956, tab. LIV:11; Bureš 1987, tab. IX:9; inv. č. H1-65773).

V hrobě č. 4 byl nalezen meč v pochvě (obr. 8:nahore, dole uprostřed; srv. Píč 1902, tab. XIII:1; inv. č. H1-110116–H1-110117 – nenalezeno), na níž se nalézal „železný kroužek závěsný“ (obr. 8:dole vlevo; inv. č. H1-110118 – nenalezeno), na prsou kostry byla umístěna „veliká hrubá železná sponka z drátu 9 mm. silného, ... rozrušená“ (na fotografii je patrně otočená vzhůru nohama – srv. obr. 8:dole vpravo; do NM patrně nepředáno).

Hrob č. 5 obsahoval „2 náramky bronzové“, které je patrně možné ztotožnit se dvěma značně podobnými (ovšem nikoliv identickými) bronzovými kruhy (obr. 3:3,8; 7:uprostřed nahore, nahore uprostřed – odlišnosti existují v utváření pečetiřkových zakončení a v počtu vývalků; ztotožnění vyplývá z okolnosti, že v hrobě by měly být dva totožné/podobné náramky, přičemž dvojice nezdobených náramků byla při-



Obr. 7. Nálezy z laténských hrobů z Prahy-Řeporyj na dobové fotografii sbírky J. Nesměráka – výřez z obr. 4 (archiv Oddělení archeologických sbírek MHMP)



Obr. 8. Nálezy z laténských hrobů z Prahy-Řeporyj na dobové fotografii sbírky J. Nesměráka – výřez z obr. 5 (archiv Oddělení archeologických sbírek MHMP)

²² Do tzv. Píčových inventářů bylo zapsáno několik keramických souborů z Prahy-Řeporyj, které pocházely od E. Neumanna, event. J. Nesměráka. Nelze vyloučit, že oba keramické přesleny zachycené na dobové fotografii byly při evidenci zahrnuty do některého z nich, ovšem jejich bezpečná identifikace je dnes již prakticky nemožná (k přeslenům z Prahy-Řeporyj srv. Vokolek 2007, 97, tab. 120:9, 121:10–16).

²³ Spona je dochována ve dvou částech (s ulomenou jehlou), což podle fotografie Nesměrákovy sbírky, na níž je zřetelně vidět odlomená jehla visící od vinutí volně šikmo dolů (obr. 7:uprostřed dole), odpovídá stavu na konci 19. století.

²⁴ Snad jen hypoteticky nelze vyloučit, že tento náramek by bylo možné ztotožnit s bronzovým kruhem umístěným na zdi vedle tabulky s řeporyjskými nálezy (obr. 7:zcela vlevo).

²⁵ S dochovanou patkou spony zřejmě souvisí jiná část spony s dobře patrným zachycovačem (obr. 7:uprostřed vpravo dole). Zmínka o „konci úška kam jehla zapadala“ by jinak byla nevysvětlitelná.

řazena k hrobu č. 2; srv. *Píč 1902*, tab. XIII:3–4; *Bureš 1987*, tab. IX:2–3; inv. č. H1-65764–H1-65765), „2 sponky podobné oněm z hrobů předcházejících s emaillem jako v hrobě třetím“, které lze ztotožnit se dvěma identickými münsingenskými sponami (obr. 3:6,9; 7:uprostřed nalevo, uprostřed napravo – ztotožnění vyplývá především z předpokladu, že obě spony by měly tvořit identický pár; srv. *Píč 1902*, tab. XIII:7; *Bureš 1987*, tab. IX:7, X:5; inv. č. H1-65770, H1-65777), a „náramek z vlnitého klíčkovitě pleteného drátu bronzového“ (obr. 3:4; 7:nahore vlevo, nahore vpravo – počet zlomků náramku na dobové fotografii převyšuje počet dochovaných zlomků, které jsou dnes k dispozici; srv. *Píč 1902*, tab. XIII:5; *Bureš 1987*, tab. IX:5; inv. č. H1-65768).

Hrob č. 6 obsahoval „bronzové předměty“, které byly „prodány obchodníku p. R. Mikšovi v Praze“. O jejich dalším osudu není nic známo.

Na dobové fotografii se ovšem nachází ještě několik artefaktů, které nelze přiřadit k žádnému z hrobů, neboť nejsou zmíněny při jejich popisu (*Neumann 1898–99*, 255–256). Zatímco bronzová tyčinka (obr. 3:10; 7:dole uprostřed nahore; srv. *Bureš 1987*, tab. IX:11) byla předána do Národního muzea (inv. č. H1-65774; srv. tzv. Píčov inventář bronzů, zápis č. 5406 – uloženo v archivu Oddělení prehistorie a protohistorie NM Praha) a ve výčtu darovaných předmětů je patrně zmíněna jako jedna z šesti částí bronzových spon (*Anonymus 1899a*, 203; 1900, 91), o jednom z přeslenů a tří drobných (blíže neurčitelných) zlomcích, které snad pocházejí rovněž ze spon, jsme zpraveni jen z fotografie (obr. 7:dole vlevo, dole vpravo, uprostřed vpravo dole) a ze zpráv o darech muzeu (*Anonymus 1899a*, 203; 1900, 91). Souvislost těchto předmětů s laténskými hroby z Řeporyj by mohlo naznačovat jejich společné umístění na jedné tabulce s nálezy, které z hrobů prokazatelně pocházejí.

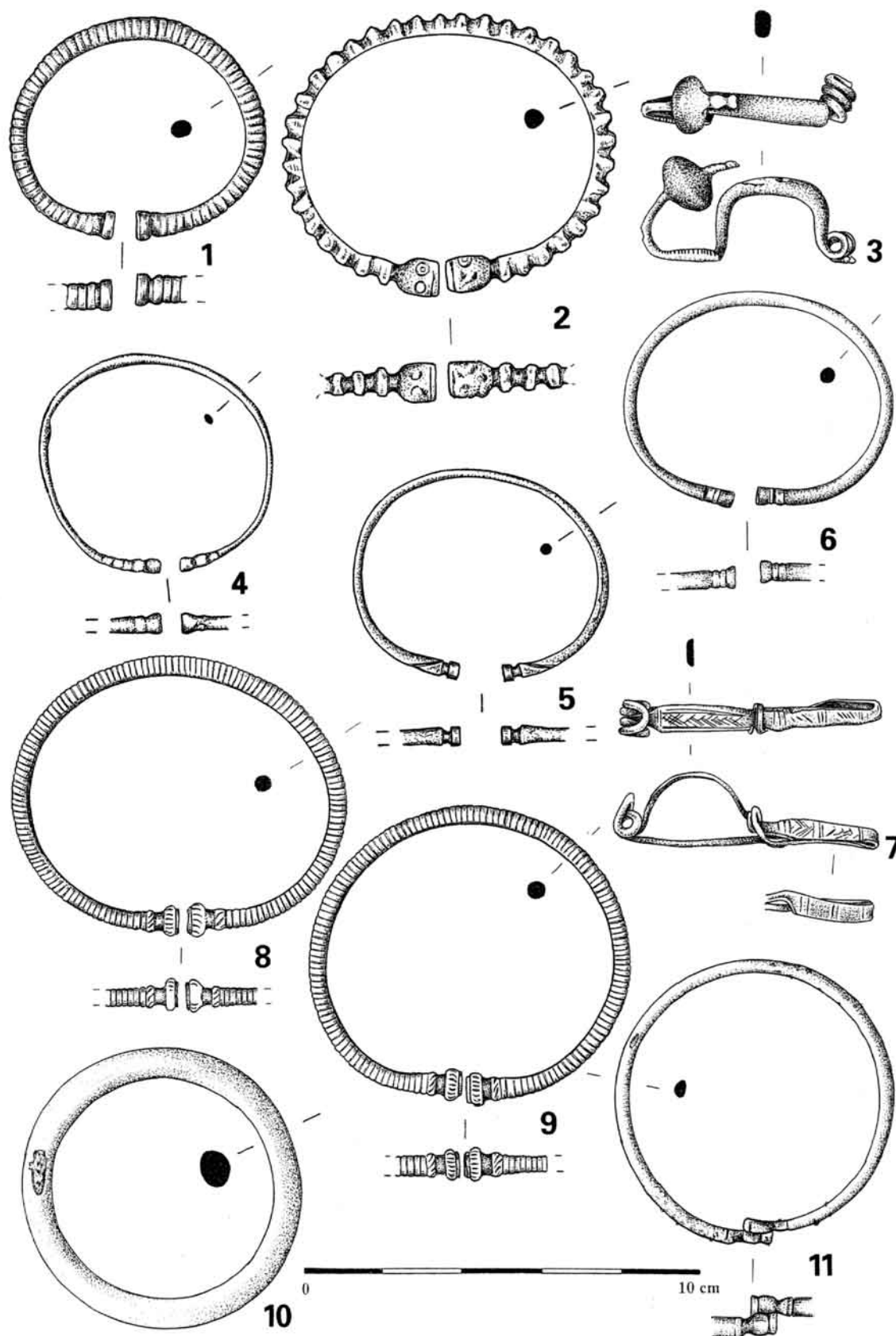
Popis nálezů z Prahy-Řeporyj zanesených do evidenčních pomůcek Národního muzea: bronzový kruh s pečtitkovým zakončením a tělem členěným vývalky (povrch místy patinován), \varnothing 64,2 × 55,5 mm, tl. 5,7 × 7,3 mm, \varnothing pečtitkového zakončení 9,8 × 12 mm (hrob č. 5; obr. 3:8) – bronzový kruh s pečtitkovým zakončením a tělem členěným vývalky, \varnothing 63,4 × 57,9 mm, tl. 5,3 × 4,7 mm, \varnothing pečtitkového zakončení 7,8 × 8,8 mm (hrob č. 5; obr. 3:3) – lehce deformovaný bronzový kruh s profilovaným pečtitkovým zakončením (povrch místy patinován), \varnothing 75 × 74,6 mm, tl. 3,5 × 4,7 mm, \varnothing pečtitkového zakončení 6,4 × 7,2 mm (hrob č. 2; obr. 3:1) – lehce deformovaný bronzový kruh s profilovaným pečtitkovým zakončením (povrch místy silně patinován), \varnothing 76,6 × 76,8 mm, tl. 4,6 × 5,3 mm, \varnothing pečtitkového zakončení 7 × 8,4 mm (hrob č. 2; obr. 3:2) – čtyři zlomky bronzového esovitě vinutého kruhu (na jedné z částí se nachází klíčkovité zakončení z uzavíracího mechanismu; povrch patinován), tl. 1,6 mm (hrob č. 5; obr. 3:4) – bronzová spona s patkou ve tvaru stylizované zvířecí hlavičky, na vnější straně zachycovače se nachází výzdoba v podobě drobných rýžek, vinutí 2+2, vnější tětíva, d. 48,3 mm, š. vinutí 12,1 mm, v. 15,8 mm (hrob č. 2; obr. 3:7) – část bronzové münsingenské spony (chybí polovina vinutí a jehla) s lučikem členěným devíti (?) zdvojenými vývalky, v patce byla patrně původně umístěna vložka s nýtlem (povrch silně patinován), vinutí 3+?, vnější tětíva, d. 46,7 mm, v. 14,6 mm (hrob č. 5; obr. 3:9) – bronzová spona se střechovitým lučíkem (rozloženo ve 2 ks), na spodní straně zachycovače výzdoba v podobě čtyř rýh, vinutí 2+2, vnější tětíva, d. 72,2 mm, š. vinutí 13,1 mm, v. 23,3 mm (hrob č. 1; obr. 3:12) – bronzová patka spony se zbytkem vložky z organického materiálu, d. 39 mm (hrob č. 3; obr. 3:5) – deformovaná bronzová tyčinka se zahroceným koncem, druhý konec je roztepán v plošku (povrch patinován), d. 76,8 mm (obr. 3:10) – část bronzové (münsingenské) spony s lučíkem členěným devíti (?) zdvojenými vývalky (dochováno ve 2 ks, chybí patka se zachycovačem a větší část jehly), vinutí 3+3, vnější tětíva (povrch silně patinován), dochovaná d. 38 mm, š. vinutí 17 mm, v. 16,5 mm (hrob č. 5; obr. 3:6) – „železný náramek“ (hrob č. 1) – „železný rovný nožík“ (hrob č. 1) – železný meč „rázu ténského 90 cm. dlouhý [] v pochvě železné, vše úplně rozrušeno ... meč jest na konci, kde jilec se nasazoval, prostě do špičky vykován a rukověť byla tedy na něj nastrkována“ (hrob č. 4) – „železný kroužek závěsný“ (hrob č. 4) – „veliká hrubá železná sponka z drátu 9 mm. silného, též rozrušená“ (hrob č. 4).

Uložení: Národní muzeum Praha, inv. č. H1-65764–H1-65770 (st. č. Píč-B 5397, Píč-B 5397, Píč-B 5398, Píč-B 5398, Píč-B 5401, Píč-B 5402), H1-65772–H1-65774 (st. č. Píč-B 5404–Píč-B 5406), H1-65777 (st. č. Píč-B 5409 – nepravděpodobně jako Třebonice), H1-110114–H1-110118 (st. č. Píč-B 5400, Píč-B 5407, Píč-B 5396, Píč-B 5396, Píč-B 5396).

7. PRAHA-STŘEŠOVICE: NA HUBÁLCE

M. Bureš uvedl v soupisu pražských laténských hrobových nálezů jako jedno z nalezišť polohu Na Hubálce v Praze-Střešovicích, odkud zmínil bronzový kruh a bronzovou sponu „pravděpodobně duchovského schematu“. Oba předměty podle něho pocházejí z rozrušených kostrových hrobů a Národní muzeum je mělo zakoupit někdy v letech 1939–45 (*Bureš 1987*, 86, tab. XVI:5). Tyto údaje byly v různé podobě převzaty také do všech následných soupisů laténských lokalit (*Bureš – Waldhauser 2005*, 775 s upřesněným datem nálezů „před rokem 1912“, které však vychází z data článku J. Axamita, v němž jsou zmíněny nálezy halštatských hrobů v této poloze – srv. *Bureš 1987*, 86; *Waldhauser 1999*, 277; 2001, 406).

Uvedené údaje je ovšem nutné poněkud korigovat. M. Bureš se částečně opřel o údaje J. Filipa (1956, 375), které však popletl. Zatímco J. Filip oddělil oba laténské artefakty od halštatských kostrových hrobů z téže polohy (k halštatským hrobům z cihelny Hubálka srv. souhrnně *Fridrichová – Koutecký – Slabina 1999*, 323–327, Abb. 1–3), M. Bureš obojí v podstatě spojil v jediný celek. Navíc spona, která je dnes



Obr. 9. 1 Praha-Střešovice (NM Praha, inv. č. 66078); 2–3 Praha-Vinohrady (2 MHMP, inv. č. H 19346/1, 3 MHMP, inv. č. H 19346/2); 4–5 Praha-Vysočany/Čakovice (4 NM Praha, inv. č. 66047, 5 NM Praha, inv. č. 66046); 6–7 Praha-Řeporyje (6 NM Praha, inv. č. 131665, 7 NM Praha, inv. č. 131664); 8–11 patrně západní část Prahy, event. přílehlá část okresu Praha-západ (8 NM Praha, inv. č. 131676, 9 NM Praha, inv. č. 131677, 10 NM Praha, inv. č. 131681, 11 NM Praha, inv. č. 131678). Kresby: M. Fábiková

zachována v několika zlomcích, nebyla zhotovena z bronzu, ale ze železa. Oba předměty (tj. bronzový kruh i železná spona) byly zaneseny do evidence archeologické sbírky Národního muzea již na konci roku 1912, přičemž podle dobového záznamu byl bronzový kruh zakoupen „za 2 koruny“, železná spona byla naproti tomu získána „vlastn. zkoumáním“ (tzv. Píčov inventář bronzů, zápis č. 8278, 8279 ze dne 15. prosince 1912 – uloženo v archivu Oddělení prehistorie a protohistorie NM Praha). V záznamech uvedeného inventáře postrádáme jakýkoliv údaj o nálezovém kontextu, tj. oba artefakty je možné hodnotit nanejvýše jako tzv. nálezy hrobového charakteru.

Popis nálezů: mírně deformovaný bronzový kruh s tělem členěným vývalky a pečetičkovým zakončením, $\varnothing 60 \times 69$ mm, tl. $5,7 \times 6,4$ mm, \varnothing pečetičkových zakončení $8,2 \times 8,8$ mm (obr. 9:1) – zlomky železné spony s páskovým lučičkem: dochován (I) lučičk, (II) jehla se závitěm vinutí, (III) dva zlomky vinutí, (IV) drobné zlomky (vinutí?, jehla?, patka?), dochovaná d. 62 mm (kresebně dokumentován jen lučičk a jehla se závitěm vinutí; obr. 3:13).

Uložení: Národní muzeum Praha, inv. č. H1-66078 (st. č. Píč-B 8278), H1-66079 (st. č. Píč-B 8279).

8. PRAHA-VINOHRADY: OKOLÍ VILY GRÖBE

Dva bronzové artefakty (sponu a náramek) z okolí vily Gröbe z pražských Vinohrad uvedl do literatury v soupisu pražských laténských pohřebišť M. Bureš jako nálezy získané patrně B. Jelínkem někdy v letech 1883–1926 (Bureš 1987, 67, obr. 7, tab. I:2). U bronzového náramku se ovšem musel spokojit pouze s velmi stručným dvojslovným popisem, neboť jej nebylo možné v archeologické sbírce Muzea hlavního města Prahy identifikovat („náramek ‚hrbolkovitý‘ /MMP nemá/“; o. c., 67). Údaje uvedené M. Burešem následně napevno zakotvily v příslušných soupisech laténských lokalit (Bureš – Waldhauser 2005, 773 – Vinohrady s upřesněným datováním získání nálezů do muzejní sbírky „patrně někdy na konci 19. století“; Waldhauser 1999, 274 – Vinohrady 1; 2001, 398–399 – Vinohrady 1).

V současné době je možné v muzejní sbírce naprosto bezpečně identifikovat nejen bronzovou sponu, ale i bronzový náramek/kruh. Oba předměty prošly v roce 2008 konzervací, díky níž bylo možné rozpoznat (do té doby patinou částečně zakrytou) výzdobu na pečetičkových zakončeních kruhu (obr. 9:2) a upřesnit tvar zakončení patky spony (obr. 9:3). Oproti publikovaným a tradovaným informacím lze také naprosto přesně stanovit datum získání obou artefaktů do muzejní sbírky. Spona i náramek byly do muzejního inventáře zaneseny 10. června 1913, přičemž náramek byl zakoupen za 10 korun, za sponu, která byla již tehdy neúplná, bylo zapláceno 5 korun; oba předměty jsou v uvedeném inventárním záznamu společně označeny jako „nález ve ville Gröbe (naproti)“ (Inventář IV. 15001–20005, str. 1883 – uloženo v archivu Oddělení historických sbírek MHMP).

Popis nálezů: bronzový kruh s tělem členěným vývalky a pečetičkovým zakončením se špatně zřetelnou výzdobou (drobné kroužky), $\varnothing 71 \times 84$ mm, tl. $5,2 \times 5,8$ mm, \varnothing pečetičkových zakončení $9,4 \times 9,7$ mm (obr. 9:2) – větší část bronzové spony (chybí polovina vinutí s tětívou a jehlou) s velkou kuličkou na patce, na přední i zadní straně zachycovače se nachází výzdoba v podobě jemných rýh, vinutí 3+?, vnější tětíva, d. 54 mm, max. v. 26 mm (obr. 9:3).

Uložení: Muzeum hlavního města Prahy, inv. č. H 19346/1 (č. dep. 490D), H 19346/2 (č. dep. 489D).

9. PRAHA-VYSOČANY/PRAHA-ČAKOVICE (?)

Dva laténské bronzové kruhy, které byly Národním muzeem zakoupeny v roce 1911 za 2 koruny (Přírůstková kniha z let 1903–1929, str. 75 – uloženo v archivu Oddělení prehistorie a protohistorie NM Praha), figurují ve veškeré dosavadní literatuře jako nálezy z Prahy-Vysočan (srv. Bureš 1987, 107–108, tab. XXVII:9–10; Bureš – Waldhauser 2005, 775 – Vysočany 2; Filip 1956, 376 s mylným odkazem na tab. LIV:4 a s mylným uvedením „šnekovitého“ kruhu, který ve skutečnosti pochází z polohy Švehlovka v Praze-Záběhlicích; Waldhauser 1999, 280 – Vysočany 3; 2001, 415 – Vysočany 3) a takto také byly zapsány do příslušných inventárních knih (tzv. Píčov inventář bronzů, zápis č. 8076, 8077; Inventární kniha č. 14, str. 00088 – obojí uloženo v archivu Oddělení prehistorie a protohistorie NM Praha). Podle dobové přírůstkové knihy však pocházejí z (Prahy-)Čakovic („dva tenké laténské náramečky z Čakovic“; Přírůstková kniha z let 1903–1929, str. 75: zápis z 2. června 1911 – uloženo v archivu Oddělení prehistorie a protohistorie NM Praha). Jejich přesný původ je tudíž nejistý (Praha-Vysočany vs. Praha-Čakovice).

Popis nálezů: mírně deformovaný bronzový kruh s výzdobou u pečetičkových zakončení, $\varnothing 55 \times 65$ mm, tl. $2,3 \times 2,9$ mm, \varnothing pečetičkových zakončení $4,3 \times 4,9$ mm (obr. 9:5) – deformovaný bronzový kruh s profilovaným pečetičkovým zakončením, $\varnothing 56$ –59 mm, tl. 2,5–3 mm, \varnothing pečetičkových zakončení $3,9 \times 5,3$ mm (obr. 9:4).

Uložení: Národní muzeum Praha, inv. č. H1-66046–H1-66047 (st. č. Píč B-8076–Píč B-8077).

ADDENDA: ŽÁROVÝ HROB (?) Z REISEROVY CIHELNY V PRAZE-ŘEPORYJÍCH

Před více než devadesáti lety uvedl Otakar A. Pecka, že „r. 1908 získal ... darem od topiče p. Kettnera 2 bronzы, které, dle jeho údajů, byly nalezeny v cihelně před 8 lety, tedy as kolem r. 1900. Dělníci vykopali nádobu, černou, značných rozměrů; obsahovala popel a hlínu, v ní pak uloženy byly bronzová fibule a bronzový, těžký náramek. Hrob byl obložen kamením. Obé uloženo jest ve společných sbírkách našich u uč. F. J. Pecky.“ O. A. Pecka nálezovou situaci interpretoval jako „žárový hrob (?) s bronzы“ (Pecka, O. A. 1916, 156). J. Filip ho zařadil do svého soupisu českých laténských hrobů (Filip 1956, 379), ovšem poté jej již nikdo nikdy nezmínil.

V roce 1964 daroval Národnímu muzeu ing. M. Pecka archeologickou sbírku (inv. č. H1-131628–H1-131687), která obsahovala nálezy ze západní části dnešní tzv. Velké Prahy a přilehlých obcí okresu Praha-západ. U části artefaktů zůstaly šťastnou shodou okolností dochovány nálezové okolnosti. To platí mj. o bronzové sponě (obr. 9:7) a bronzovém kruhu (obr. 9:6), které podle údajů zaznamenaných v soudobé přírůstkové i inventární knize Národního muzea pocházejí ze žárového hrobu v Reiserově cihelně v Praze-Řeporyjích a byly nalezeny v roce 1900 („předměty č. 131664–131665 byly upevněny na společném kartonu s nápisem „žárový hrob““; Inventární kniha č. 37, poznámka u zápisu č. 131665 – uloženo v archivu Oddělení prehistorie a protohistorie NM Praha). Sponu i kruh by tudíž bylo možné ztotožnit s nálezy z údajného žárového hrobu, publikovaného O. A. Peckou v roce 1916 (Pecka, O. A. 1916, 156), neboť se shodují typy artefaktů (spona, kruh), rok nálezu (1900) i lokalita (Řeporyje-cihelna). Bronzová spona ovšem náleží jednoznačně do mladší doby římské, naopak bronzový kruh je možné datovat do doby laténské. Ten však ne zcela odpovídá dobové zmínce, v níž je (ovšem zcela subjektivně!) charakterizován jako „bronzový, těžký [zdůraznil M. H.] náramek“ (Pecka, O. A. 1916, 156). Nesoulad mezi rozdílným datováním artefaktů a dobovými, event. archivními záznamy o jejich společném původu z hrobu není dnes již prakticky možné spolehlivě vysvětlit. Podle mého soudu však není důvod pochybovat o věrohodnosti původní zprávy (Pecka, O. A. 1916, 156), ani o údajích uvedených na kartonu, na němž byly oba artefakty upevněny při předání do Národního muzea (srv. výše). V roce 1900 byl tudíž podle mého názoru v Reiserově cihelně objeven žárový hrob z doby římské s bronzovou sponou v (dnes nedochované) nádobě; **původní** souvislost dochovaného laténského bronzového kruhu s tímto nálezem je dosti pochybná, neboť oba artefakty získal O. A. Pecka teprve několik let po objevu.²⁶

Popis nálezů: bronzová spona s deformovanou podvázanou patkou a rytou výzdobou na lučíku, patce i spodní straně zachycovače, vinutí 1+1, vnější (horní) tětíva, d. 66,7 mm, š. vinutí 9,7 mm, max. v. 20,1 mm (obr. 9:7)²⁷ – lehce deformovaný bronzový kruh s profilovaným pečetiřtkovým zakončením, ø 67,6 × 55,2 mm, tl. 3,4 × 3,7 mm, ø pečetiřtkového zakončení 4,4 × 5,9 mm (obr. 9:6).

Uložení: NM Praha, inv. č. H1-131664–H1-131665 (přír. č. 11g/1964).

Skutečnost, že sbírka předaná v roce 1964 do Národního muzea ing. M. Peckou je totožná se sbírkou/částí sbírky²⁸ učitelů Otakara A. Pecky a Františka J. Pecky, přesvědčivě dokládají také některé jiné nálezy, které byly bratry Peckovými publikovány (Pecka, O. A. 1916; Pecka, F. J. 1916) a zároveň byly součástí souboru nálezů darovaného v roce 1964 Národnímu muzeu.²⁹ Namátkou to platí o jantarovém ná-

²⁶ Naprosto hypoteticky patrně není možné zcela vyloučit, že laténský bronzový kruh představuje „starožitnost“ v hrobě z doby římské. Části laténských předmětů se v hrobech (ale i v sídlištních nálezích) z pozdější doby občas vyskytnou: především skleněné perly a zlomky skleněných náramků (např. *Haevernick 1968; Venclová 1990*, 112, 113, 286–288, Tab. 17, Map 7), ale (vzácněji) také např. zlomky bronzových šperků (např. zlomek náramku v zásypu hrobu č. 15/51 v Klučově: *Korený – Kudrnáč 2003*, 426, 442, obr. 7:9; zlomek nánožníku upravený do podoby závěsku v hrobě č. 46 v Kostelci na Hané: *Zeman 1961*, 26, obr. 7:Ec). (Téměř) celé laténské bronzové šperky jsou ovšem v tomto kontextu naprosto výjimečné (srv. některé nálezy ze střední doby hradištní: *Hanuliak 2004*, 27, 30, obr. 2:3; *Ungermaň 2007*, 223, obr. 1). Obecně přitom platí, že laténské předměty v mladších hrobech ztratily svůj původní (primární) význam a byly používány v druhotné (zcela nové) funkci. Neporušený (jen lehce deformovaný) bronzový kruh se z tohoto rámce jednoznačně vymyká.

²⁷ Bronzovou sponu zmínil v soupisu nálezů z doby římské a stěhování národů v Pravěké Praze E. Droberjar (2005, 838), který však nesprávně přečetl záznam v přírůstkové (nebo v inventární?) knize (nebo pouze mechanicky použil totožný údaj uvedený v příslušném záznamu v databázi DEMUS archeologické sbírky NM?!), a tudíž nepřesně konstatoval, že předmět pochází „ze sbírky M. Pecheho“ (o. c., 838).

²⁸ Kolekce artefaktů předaná do Národního muzea představuje s největší pravděpodobností pouhé torzo původní sbírky, což vyplývá především ze srovnání publikovaných dobových fotografií části nálezů (Pecka 1929, obr. 3–8) s předměty, které získalo Národní muzeum.

²⁹ Datum předání sbírky (1964) pozoruhodně koresponduje s úmrtím F. J. Pecky v předchozím roce (tj. 1963); přímo se tudíž nabízí uvažovat o vzájemné souvislosti obou událostí, tj. o návaznosti předání sbírky do Národního muzea ing. M. Peckou na předchozí úmrtí F. J. Pecky (k biografickým údajům o F. J. Peckovi srv. *Sklenář 2005*, 429 s neurčitým datem úmrtí kolem roku 1960; přesné datum úmrtí 15. června 1963 viz *Kunc 1966*, 57; k spisovatelské kariéře F. J. Pecky srv. též *Sklenář 2003*, 332–335).

hrdelníku (inv. č. H1-131632–H1-131636), bronzové jehlici (inv. č. H1-131631), bronzovém náramku (inv. č. H1-131630) a keramické nádobě (inv. č. H1-131629) z únětických hrobů ze dvora statku p. Stříbrného v Praze-Třebonicích (Pecka, O. A. 1916, 154; srv. podrobněji a s fotografií předmětů Pecka 1913, 39–40, obr. 5), popř. o dvou esovitých záušnicích (inv. č. H1-131666–H1-131667) z Prahy-Řeporyj (Pecka, O. A. 1916, 156).

Sbírka předaná do Národního muzea v roce 1964 ing. M. Peckou ovšem obsahovala také artefakty, u nichž se nedochovaly žádné záznamy o nálezových okolnostech, ani o nalezišti. Lokality, které publikovali Otakar a František Peckovi, však leží – s pouhými dvěma výjimkami³⁰ – v západní polovině dnešní tzv. Velké Prahy, popř. v přilehlé části okresu Praha-západ (Černý Vůl, Chaby, Stodůlky, Řeporyje, Třebonice, Kosoř, Radotín, Lochkov, Motol, patrně také Vokovice – srv. Pecka, O. A. 1916; Pecka, F. J. 1916; 1929, obr. 3–8; v souboru předaném do NM se nachází ještě keramická nádoba s lokalizací Břve – inv. č. H1-131637). Domnívám se proto, že u všech nálezů bez jakýchkoliv údajů o lokalizaci je možné uvažovat o původu právě z této oblasti. To tudíž v plné míře platí mj. také o čtyřech (dosud nikdy nepublikovaných) laténských artefaktech, u nichž je možné předpokládat hrobový původ (obr. 9:8–11).³¹ Zároveň je však vhodné zdůraznit, že tuto hypotézu není (a asi již nikdy nebude) možné bezpečně prokázat.

Popis nálezů: bronzový kruh se zdobeným profilovaným pečetiřtkovým zakončením a tělem členěným vývalky (povrch místy patinován), ø 83,9 × 69,8 mm, tl. 4,2 × 4,6 mm, ø pečetiřtkového zakončení 8,1 × 8,6 mm (obr. 9:8) – lehce deformovaný bronzový kruh se zdobeným profilovaným pečetiřtkovým zakončením a tělem členěným jemnými vývalky (povrch místy patinován), ø 80,9 × 75 mm, tl. 4 mm, ø pečetiřtkového zakončení 8,2 × 8,6 mm (obr. 9:9) – deformovaný bronzový kruh s přesahujícím profilovaným pečetiřtkovým zakončením (na povrchu místy zbytky patiny), ø 70,7 × 71,2 mm, tl. 2,8 × 4,3 mm, ø pečetiřtkového zakončení 6 × 3,6 mm (obr. 9:11) – švartnový kruh, ø 70,7 mm, tl. 7,5 × 9,4 mm (obr. 9:10).

Uložení: NM Praha, inv. č. H1-131676–H1-131678 (přír. č. 12c/1964), H1-131681 (přír. č. 12d/1964).

LITERATURA

- Anonymus 1858–59a:* Zprávy o schůzkách archaeologického sboru Musea kr. Českého. Schůzka dne 22. května 1858, Památky archeologické 3, 139–140.
- Anonymus 1858–59b:* Zprávy o schůzkách archaeologického sboru Musea kr. Českého. Schůzka dne 30. října 1858, Památky archeologické 3, 189–192.
- Anonymus 1859:* Die archaeologische Sammlung im Museum des Königreichs Böhmen zu Prag. Erste Abtheilung: Heidnische Alterthümer. Prag.
- Anonymus 1863:* Archaeologické sbírky v museum království Českého v Praze. Praha.
- Anonymus 1880:* Zpráva o Museu král. Českého od počátku června do konce září 1880, Časopis Musea království Českého 54, 597–600.
- Anonymus 1894:* Zpráva o Museu král. Českého od počátku měsíce února do konce května roku 1894, Časopis Musea království Českého 68, 343–351.
- Anonymus 1898:* Zpráva o Museu král. Českého od 1 června do 15 září 1898, Časopis Musea království Českého 72, 377–384.
- Anonymus 1899a:* Zpráva o Museu král. Českého od 15 září 1898 do 31 ledna 1899, Časopis Musea království Českého 73, 196–208.

³⁰ Na jedné z dobových fotografií nálezů ze sbírky bratrů Peckových (Pecka 1929, obr. 3) se nacházejí mj. dvě kamenné sekerky, na nichž jsou zřetelně vidět nápisy „Miličov“ (existuje několik možností lokalizace: obec Miličov na Rakovnicku, obec Miličov na Jihlavsku, Miličov v jihovýchodní části dnešní tzv. Velké Prahy) a „Lhota Rytířská 1922“ (tj. snad Rytířova Lhota v Českém ráji?!).

³¹ Některé artefakty bez nálezových okolností (popř. jen s obecným uvedením katastrálního území obce) lze ztotožnit s údaji uvedenými v dobové literatuře. Např. dvě esovité záušnice (inv. č. H1-131685, H1-131686) zřejmě pocházejí z Dezortovy cihelny v Praze-Stodůlkách (srv. Pecka, O. A. 1916, 157; do NM byly předány jako nálezy bez lokality) a ze stejného naleziště pochází s největší pravděpodobností také nádoba s plastickou značkou na dně (srv. Pecka, O. A. 1916, 157; v NM je uložena jen s obecnou lokalizací Praha-Stodůlky). U laténských artefaktů tato možnost bohužel neexistuje. V této souvislosti je ovšem pozoruhodné konstatování, že „cihelna p. Reiserova byla již dříve jmenována v archaeologických popisech, ba dokonce poznamenán [! – M. H.] tam i nález laténský“ (Pecka, O. A. 1916, 155), pokud se ovšem nejedná o záměnu s Reiserovou cihelnou v Praze-Dejvicích. Otázkou zůstává, zda by řeporyjskou Reiserovu cihelnu nebylo možné ztotožnit s někdejší Šmídovou cihelnou na severozápadním okraji Řeporyj s nálezy laténských hrobů (srv. Bureš 1987, 74 se zmínkou o údajné Raisově cihelně a její poloze).

- Anonymus 1899b*: Dary sbírkám Musea království Českého. In: Zpráva jednatelská o Společnosti Musea království Českého ve správním roce 1898. Praha, 76–111.
- Anonymus 1900*: Dary sbírkám Musea království Českého. In: Zpráva o Museu království Českého za rok 1899. Praha, 66–100.
- Anonymus 1906*: Dary sbírkám Musea království Českého. In: Zpráva o Museu království Českého za rok 1905. Praha, 56–74.
- Brandt, H.* 1998: Eine frühlatènezeitliche Mehrfachbestattung aus Pommelsbrunn-Mittelburg, Lkr. Nürnberger Land, Mittelfranken. In: A. Müller-Karpe – H. Brandt – H. Jöns – D. Krause – A. Wigg (Hrsg.), Studien zur Archäologie der Kelten, Römer und Germanen in Mittel- und Westeuropa. Alfred Haffner zum 60. Geburtstag gewidmet. Internationale Archäologie, Studia honoraria – Band 4. Rahden/Westf., 231–243.
- Bureš, M.* 1987: Plochá kostrová pohřebiště doby laténské v Praze, *Archaeologica Pragensia* 8, 5–156.
- Bureš, M. – Waldhauser, J.* 2005: Praha železná. Mladší doba železná – Keltové na území Prahy. In: M. Lutovský – L. Smejtek a kol., *Pravěká Praha*. Praha, 716–776.
- Droberjar, E.* 2005: Praha germánská. Doba římská a doba stěhování národů. In: M. Lutovský – L. Smejtek a kol., *Pravěká Praha*. Praha, 777–841.
- Eisner, J.* 1911: Latěně v jihočeských mohylách, *Pravěk* 7, 5–15, 100–113.
- Emler, J.* 1888: Přednesení jednatele ve valném shromáždění společnosti Musea král. Českého dne 22. ledna 1888, *Časopis Musea království Českého* 62, 3–37.
- Emler, J.* 1889: Přednesení jednatele ve valném shromáždění společnosti Musea král. Českého dne 10. února 1889, *Časopis Musea království Českého* 63, 3–30.
- Filip, J.* 1949: *Praha pravěká*. Praha.
- Filip, J.* 1956: *Keltové ve střední Evropě*. Praha.
- Frána, J. – Jiráň, L. – Moucha, V. – Sankot, P.* 1997: Artifacts of copper and copper alloys in prehistoric Bohemia from the viewpoint of analyses of element composition II. *Památky archeologické – Supplementum* 8. Praha.
- Fridrichová, M. – Koutecký, D. – Slabina, M.* 1999: Die Gräberfelder der Bylaner Kultur in Praha – III. Teil, *Památky archeologické* 90, 319–397.
- Haevernick, T. E.* 1968: Perlen und Glasbruchstücke als Amulette, *Jahrbuch des Römisch-Germanischen Zentralmuseums* 15, 120–133.
- Hanuliak, M.* 2004: Predmety pravekej a včasnohistorickej proveniencie na veľkomoravských nekropolách z územia Slovenska, *Študijné zvesti Archeologického ústavu SAV* 36, 25–34.
- Hlava, M.* 2008: Poznámky k některým laténským hrobům a tzv. nálezům hrobového charakteru z Prahy, *Archeologie ve středních Čechách* 12, 549–563.
- Hlava, M. v přípravě*: Laténská pohřebiště z Prahy ve světle deníkových záznamů a inventářů J. A. Jíry.
- Holodňák, P. – Waldhauser, J.* 1984: Předduchcovský horizont (fáze LT. B1a) v Čechách, *Archeologické rozhledy* 36, 31–48.
- Jiruš, B.* 1899: Zpráva jednatelská o Společnosti Musea království Českého ve správním roce 1898. In: Zpráva jednatelská o Společnosti Musea království Českého ve správním roce 1898. Praha, 3–75.
- Korený, R. – Kudrnáč, J.* 2003: Pohřebiště z doby stěhování národů v Klučově. Nové zhodnocení a jeho místo v rámci Českobrodsko v období stěhování národů a počátků raného středověku, *Archeologie ve středních Čechách* 7, 417–459.
- Kunc, J.* 1966: Kdy zemřeli...? Přehled českých spisovatelů a publicistů zemřelých od 1. 1. 1963 do 31. 12. 1966 a dodatek do „Kdy zemřeli...?“ od 1. 1. 1937 do 31. 12. 1962“. *Bibliografický katalog ČSSR – České knihy* 1966. Zvláštní sešit 6 – prosinec. Praha.
- Meduna, J.* 1965: K otázce počátku pohřbívání na plochých keltských pohřebištích na Moravě, *Archeologické rozhledy* 17, 795–796, 813–825.
- Neumann, E.* 1898–99: Nálezy praehistorické v Řeporyjích a okolí, *Památky archeologické* 18, 253–256.
- Pauli, L.* 1975: Keltischer Volksglaube. Amulette und Sonderbestattungen am Dürrnberg bei Hallein und im eisenzeitlichen Mitteleuropa. *Münchner Beiträge zur Vor- und Frühgeschichte – Band 28*. München.
- Pecka, F. J.* 1913: *Kovový věk I. (Doba bronzová.)*. Kralovice u Plzně.
- Pecka, F. J.* 1916: *Archeologické zprávy z okolí radotínského*, *Památky archeologické* 28, 88–91.
- Pecka, F. J.* 1929: *V hlubinách věků*. Praha.
- Pecka, O. A.* 1916: *Archeologické výkopy v Řeporyjích a okolí*, *Památky archeologické* 28, 154–158.
- Píč, J. L.* 1902: *Starožitnosti země České. Díl II. Čechy na úsvitě dějin. Svazek 1. Kostrové hroby s kulturou marnskou čili laténskou a Bojové v Čechách*. Praha.

- Profantová, N. – Lutovský, M. 1989: Byzantská přezka z Prahy-Košíř, Archaeologica Pragensia 10, 77–84.*
- Sankot, P. 1991: Motifs zoomorphes dans l'art laténien de la Bohême au IIIe siècle avant J.-C., Études celtiques 28, 401–433.*
- Sklenář, K. 1974: Učenci a pohané. Pětadvacet příběhů z dějin české archeologie. Praha.*
- Sklenář, K. 1992: Archeologické nálezy v Čechách do roku 1870. Prehistorie a protohistorie. Praha.*
- Sklenář, K. 2003: Bohové, hroby a učitelé. Cesty českých spisovatelů do pravěku. Praha.*
- Sklenář, K. 2005: Biografický slovník českých, moravských a slezských archeologů. Praha.*
- Smolík, J. 1878–81: Archeologický Sbor Musea král. Českého, Památky archeologické 11, 469–474.*
- Šnajdr, L. 1891: Počátkové předhistorického místopisu země České a některé úvahy odtud vycházející. Pardubice.*
- Šnajdr, L. 1911: Paměti konservátora Ludvíka Šnajdra (1839–1909), Pravěk 7, 54–64.*
- Štorch, E. 1916: Praha v pravěku. Praha.*
- Štorch, E. 1921: Praha v době předhistorické. Pravěký člověk a jeho kultura. Praha.*
- Tieftrunk, K. 1895: Přednesení jednatele ve valném shromáždění Společnosti Musea království Českého dne 15. prosince 1894, Časopis Musea království Českého 69, 3–55.*
- Ungerman, Š. 2007: Amulety v dětských hrobech na raně středověkém pohřebišti v Dolních Věstonicích-Na pískách, Študijné zvesti Archeologického ústavu SAV 42, 221–237.*
- Venclová, N. 1990: Prehistoric glass in Bohemia. Praha.*
- Vokolek, V. 2007: Katalog sbírky Oddělení prehistorie a protohistorie Národního muzea III. Nálezy do roku 1913. Fontes Archaeologicae Pragenses 33. Praha.*
- Waldhauser, J. 1999: Jak se kopou keltské hroby. Laténská pohřebišť ze 4.–3. století v Čechách. Praha.*
- Waldhauser, J. 2001: Encyklopedie Keltů v Čechách. Praha.*
- Zeman, J. 1961: Severní Morava v mladší době římské. Problémy osídlení ve světle rozboru pohřebišť z Kostelce na Hané. Praha.*

BEMERKUNGEN ZU EINIGEN LATÈNEZEITLICHEN GRÄBERN UND SOG. FUNDEN MIT GRABCHARAKTER AUS PRAG – II.

Im vorjährigen Sammelbuch Archäologie in Mittelböhmen wurden einige Ergänzungen und Korrekturen zum Verzeichnis von latènezeitlichen Gräbern bzw. von sog. Funden mit Grabcharakter (Hlava 2008), das im vor kurzem herausgegebenen Buch „Pravěká Praha“ veröffentlicht wurde (Bureš – Waldhauser 2005, 756–776), präsentiert. Dieser Beitrag schließt an die oben genannte Studie an.

1. Prag-Dejvice: Hanspaulka

Ein latènezeitlicher Bronzering (Abb. 1:1), der in Sammlungen des Museums in Čáslav deponiert ist, wird in der Literatur als Fund aus Podbaba in Prag-Bubeneč (Bureš 1987, 76, Taf. XII:1; Waldhauser 1999, 276; 2001, 404) oder aus Prag-Dejvice (Bureš – Waldhauser 2005, 761 – Dejvice 6) erwähnt. Laut dem Beitrag in dem Inventarbuch wurde dieser Bronzering binnen der Aushebung für eine Wasserleitung irgendwo am Ort Hanspaulka in Prag-Dejvice geborgen.

2. Prag-Ďáblice

Eine Kollektion von drei näher nicht lokalisierten Artefakten aus Prag-Ďáblice (Abb. 1:2–4) kommt in allen Hauptverzeichnissen von latènezeitlichen Grabfunden vor (Bureš 1987, 94; Bureš – Waldhauser 2005, 762; Filip 1956, 339; Štorch 1916, 79; 1921, 159; Waldhauser 1999, 279; 2001, 410). Auf Grund der zeitnahen Quellen ist es eindeutig, dass alle Funde aus Körpergräbern stammen, wobei das Nationalmuseum sie als Geschenk im Jahre 1894 erwarb.

3. Prag-Košíře

Miteinander mit dem latènezeitlichen Gräberfeld am Ort „Na Cibulce“ (z. B. Bureš 1987, 72–73, Taf. VII–VIII) stammen auch einige latènezeitliche Artefakte ohne nähere Lokalisierung aus Prag-Košíře. Schon im Jahre 1880 widmete Eduard Klášterský ein plastisch verzierter Bronzering (Abb. 1:7; Bureš – Waldhauser 2005, Abb. auf der Seite 766; Filip 1956, 374; Frána – Jiráň – Moucha – Sankot 1997, 41, Pl. 3:21; Kruta 1975, 176–177, Fig. 26:4; Píč 1902,

166, Taf. IX:1; Sankot 1991, 418 – Bem. 25 mit der ungenauen Bemerkung „inédit“, Fig. 14:5; Šnajdr 1891, 57; Štorch 1916, 81; 1921, 158; Waldhauser 1999, Abb. auf der Seite 275; 2001, Abb. auf der Seite 402) und ein kleiner Bronzering (Abb. 1:6) dem Nationalmuseum. Der weitere latènezeitliche Schmuck (2 St.) widmete Professor Sokol erst im Jahre 1930 dem Nationalmuseum (Abb. 1:8-9; Bureš 1987, 72, Taf. VI:1-2).

4. Prag-Libeň: Drahojlova-Strasse

Vier oder sechs Gräber wurden bei der Aushebung der Fundamente für die Fabrik von der Firma Utitz in der gegenwärtigen Drahojlova-Strasse ergraben. Einige Funde gewann J. Axamit für seine Sammlung (Abb. 1:10, 2:1-5; Axamit 1912, 12, Abb. 7; Bureš 1987, 105, Abb. 27, Taf. XXVII:1-5; Bureš – Waldhauser 2005, 767; Filip 1949, 99; 1956, 375; Štorch 1916, 79; 1921, 158, 159; Waldhauser 1999, 280; 2001, 415). Danach wurde sie dem Nationalmuseum im Jahre 1936 verkauft. Aus der Sammlung sollten zwei Bronzeringe, welche das Nationalmuseum irgendwann in den Jahren 1887-1888 erwarb, abgetrennt werden (Abb. 2:6, 9; Bureš 1987, 105; Filip 1956, 375).

5. Prag-Řeporyje: Feld in der Richtung nach Stodůlky

Schon J. Filip informierte vom latènezeitlichen Grab mit einem Armband aus Bronze aus Řeporyje (Abb. 2:7), das auf dem Feld in der Richtung nach Stodůlky geborgen wurde (1956, 379; vgl. Bureš 1987, 75; Bureš – Waldhauser 2005, 771; Waldhauser 1999, 276; 2001, 402). Dank den zeitnahen Einträgen kann man behaupten, dass das Nationalmuseum das Armband schon im Jahre 1905 gewann.

6. Prag-Řeporyje: Ziegelei Šmíd und Prag-Třebonice: Garten vom Landwirt Stříbrný (latènezeitliche Gräber aus der Sammlung von Josef Nesměrák)

Offenbar schon im Januar 1899 erhielt das Nationalmuseum von Josef Nesměrák eine archäologische Sammlung, welche u.a. Grabfunde aus zwei Lokalitäten der Latènezeit umfasste. Es handelte sich um die Ziegelei Šmíd in Řeporyje und den Garten vom Landwirt Stříbrný in Třebonice (Neumann 1898-99, 255-256; Bureš 1987, 74-75, Taf. IX:2-10, X:5-7; Bureš – Waldhauser 2005, 771, 773; Filip 1956, 379, 385, Taf. LIV:11-12; Pič 1902, 171, 172, Taf. XIII:1-10). Die zeitnahen Einträge miteinander mit Fotografien der Nesměráks Sammlung (Abb. 5-9) erlauben die eindeutige Zuordnung von den einzelnen Funden zu den konkreten Gräbern. Sie bilden auch die Gegenstände, die in Gegenwart verschollen sind, ab (Řeporyje: Abb. 3:1-10, 12, 4-5, 7-8; Třebonice: Abb. 2:8, 10-11, 4, 6). Die Glasperle mit Augen (Abb. 3:11), die gelegentlich als Teil der Kollektion in Prag-Řeporyje erwähnt ist (Bureš 1987, 75, Taf. IX:1; Bureš – Waldhauser 2005, 771; Waldhauser 1999, 275; 2001, 402; vgl. indirekt auch Filip 1956, 379), hängt mit den latènezeitlichen Gräbern überhaupt nicht zusammen.

7. Prag-Střešovice: Na Hubálce

Aus Prag-Střešovice stammen ein Bronzering und Bruchstücke einer Eisenfibel (Abb. 3:13, 9:1; Bureš 1987, 86, Taf. XVI:5; Bureš – Waldhauser 2005, 775; Waldhauser 1999, 277; 2001, 406). Die zeitnahen Einträge belegen, dass beide Gegenstände das Nationalmuseum im Dezember 1912 bekam.

8. Prag-Vinohrady: Umgebung von der Villa Gröbe

Eine Bronzefibel und ein Armband (Abb. 9:2-3) erwähnt M. Bureš in der Fachliteratur (67, Abb. 7, Taf. I:2; Bureš – Waldhauser 2005, 773; Waldhauser 1999, 274; 2001, 398-399). Beide Gegenstände wurden im Jahre 2008 konserviert. Mit Rücksicht darauf kann man die Verzierung auf beiden petschaftartigen Enden des Rings (Abb. 9:2) beobachten. Die Form des Endes vom Fuß der Fibel (Abb. 9:3) kann ebenfalls besser präzisiert werden. Die Fibel sowie das Armband wurden im Jahre 1913 gewonnen.

9. Prag-Vysočany/Prag-Čakovice (?)

Zwei latènezeitliche Bronzeringe (Abb. 9:4-5), die das National Museum im Jahre 1911 einkaufte, treten in der gesamten bisherigen Literatur als Funde aus Prag-Vysočany auf (vgl. Bureš 1987, 107-108, Taf. XXVII:9-10; Bureš – Waldhauser 2005, 775; Filip 1956, 376; Waldhauser 1999, 280; 2001, 415). Nach dem zeitnahen Zuwachsbuch stammen sie allerdings aus (Prag-)Čakovice. Ihr genauer Ursprung ist daher unsicher.

