

NOVÉ ARCHEOLOGICKÉ NÁLEZY Z RABOUŇSKÉHO HRADIŠTĚ

David Vích

Hradiště u osady Rabouň (k. ú. Doly, okr. Chrudim, Pardubický kraj; obr. 1; 2) uvedl do literatury již roku 1859 Hermenegild Jireček. Posun poznání této polohou, rozměry i stavební konstrukcí valu nápadně fortifikace se od té doby prakticky neposunul, jak dokládá poslední souhrnné shrnutí informací v soupisu českých hradišť (*Čtverák – Lutovský – Slabina – Smejtek 2003*, 268–269). Povrchové sběry na zemědělsky obdělávané ploše přinášejí pouze velmi chabé výsledky, jisté interpretační možnosti přinesla pouze sonda T. Čurdy položená napříč valem v r. 1992, která poskytla doklady nespécifikovaného využití fortifikace někdy v průběhu 15.–16. století (*Čurda 1994*).

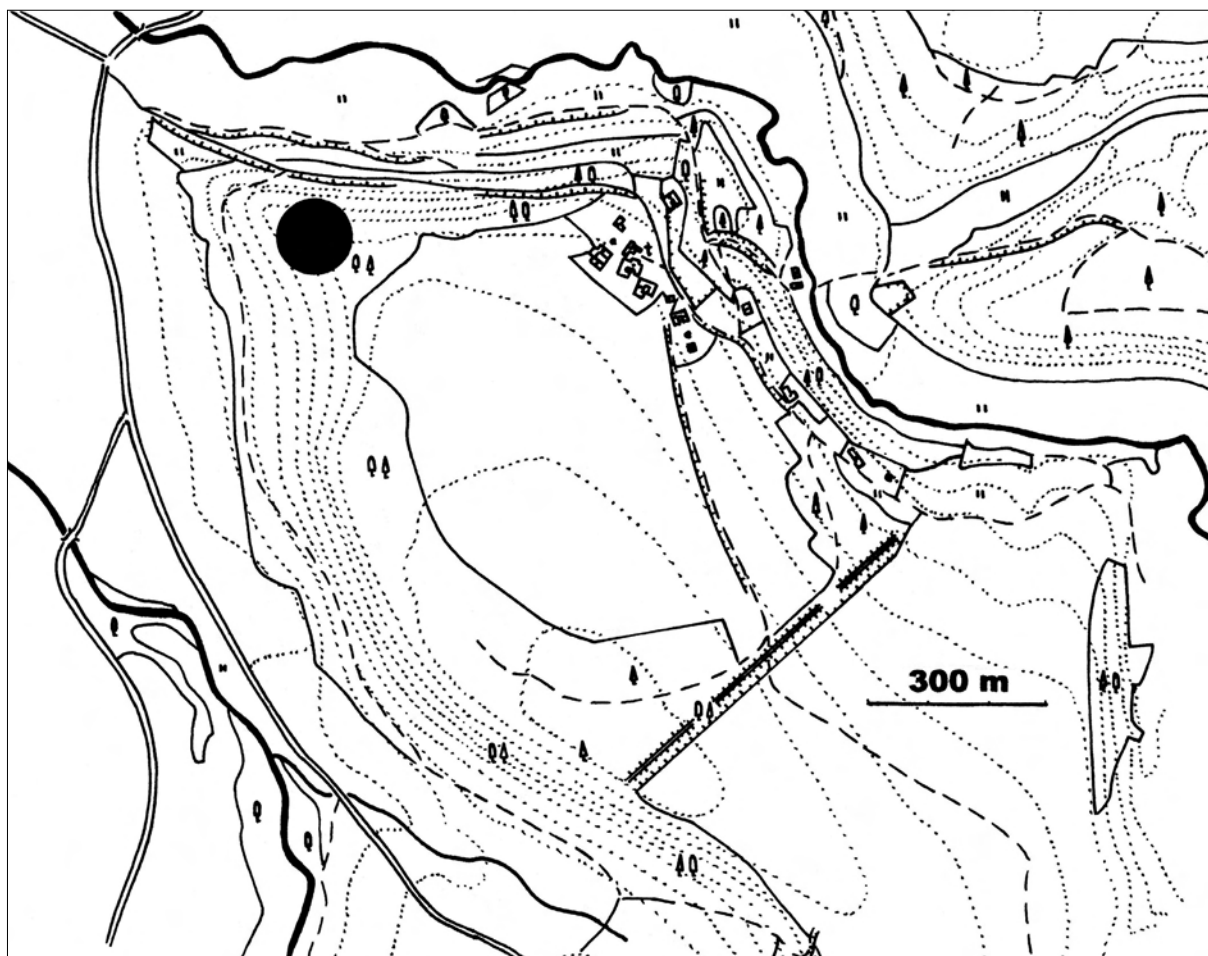
Tvrzení J. Waldhausera (*2001*, 197), že se pomalu potvrzuje teorie o funkci hradiště jako rezidua Keltů, dosud postrádá konkrétnější oporu v pramenech. Keramika zde zmiňovaná a předběžně publikovaná ve Výzkumech v Čechách jako laténská (*Frolík 2001*, 46) nebyla dosud kresebně představena a není možné ji tudíž ověřit. Pro úplnost uvedme, že z blízkého okolí nálezy mladší doby železné stále postrádáme, i když na Chrudimsku je keltské osídlení výrazné (přehled viz *Mangel 1998*), včetně známého keltského oppida u Českých Lhotic. Povrchová prospekce okolí Luže v posledních letech (nepublikované nálezy autora uložené v Regionálním muzeu ve Vysokém Mýtě, popř. v Chrudimi) na daném stavu nezměnila téměř nic. Přitom právě objevy a poznání nových hmotných pramenů, ať již v movité nebo nemovité podobě, mohou posunout poznání této mimořádné lokality kupředu. O problematičnosti datování drobných nalezených keramických zlomků svědčí nevelká kolekce keramiky získaná zde povrchovým sběrem J. Frolíka, J. Kalfersta a J. Sigla 29. 5. 2001. I přes stručnou zmínku v literatuře o výskytu pravěké keramiky (*Bláha – Kalferst – Sigl 2004*, 18) se však dle mého soudu na základě zhlédnutí keramických zlomků v kolekci žádná pravěká keramika nevyskytuje.

V posledních dvou desetiletích se objevil nástroj umožňující objev pramenů, které by mohly alespoň podhalit dobu vzniku a funkci fortifikace u Rabouně, totiž detektor kovů. Bohužel, zatímco většina archeologů na používání tohoto nástroje stále ještě rezignuje, ať již z důvodu pracovní vytíženosti nebo důvodů jiných, méně pochopitelných, jsou detektory masově zneužívány při zcizování archeologických pramenů movité povahy, což se nevyhnulo ani rabouňskému hradišti, které je dle informací místních obyvatel takto „vytěžováno“ již řadu let. Proto zde byl v letech 2006 a 2008 proveden orientační průzkum za pomoci detektorů, kterému předcházela příležitostná povrchová prospekce.

Při severovýchodní hraně hradiště nad přístupovou cestou od osady Doly byla na nezatravněné, zemědělsky neobdělávané ploše postupně sebrána kolekce keramiky. Vedle novověkých střepů a dvou atypických pravěkých zlomků se jedná o keramiku vrcholně středověkou, včetně několika typických okrajů (obr. 3:1–2,4–6; uložena v Regionálním muzeu



Obr. 1. Poloha Rabouně v rámci východních Čech



Obr. 2. Rabouň. Plán hradiště s vyznačenou plochou s největší koncentrací nálezů

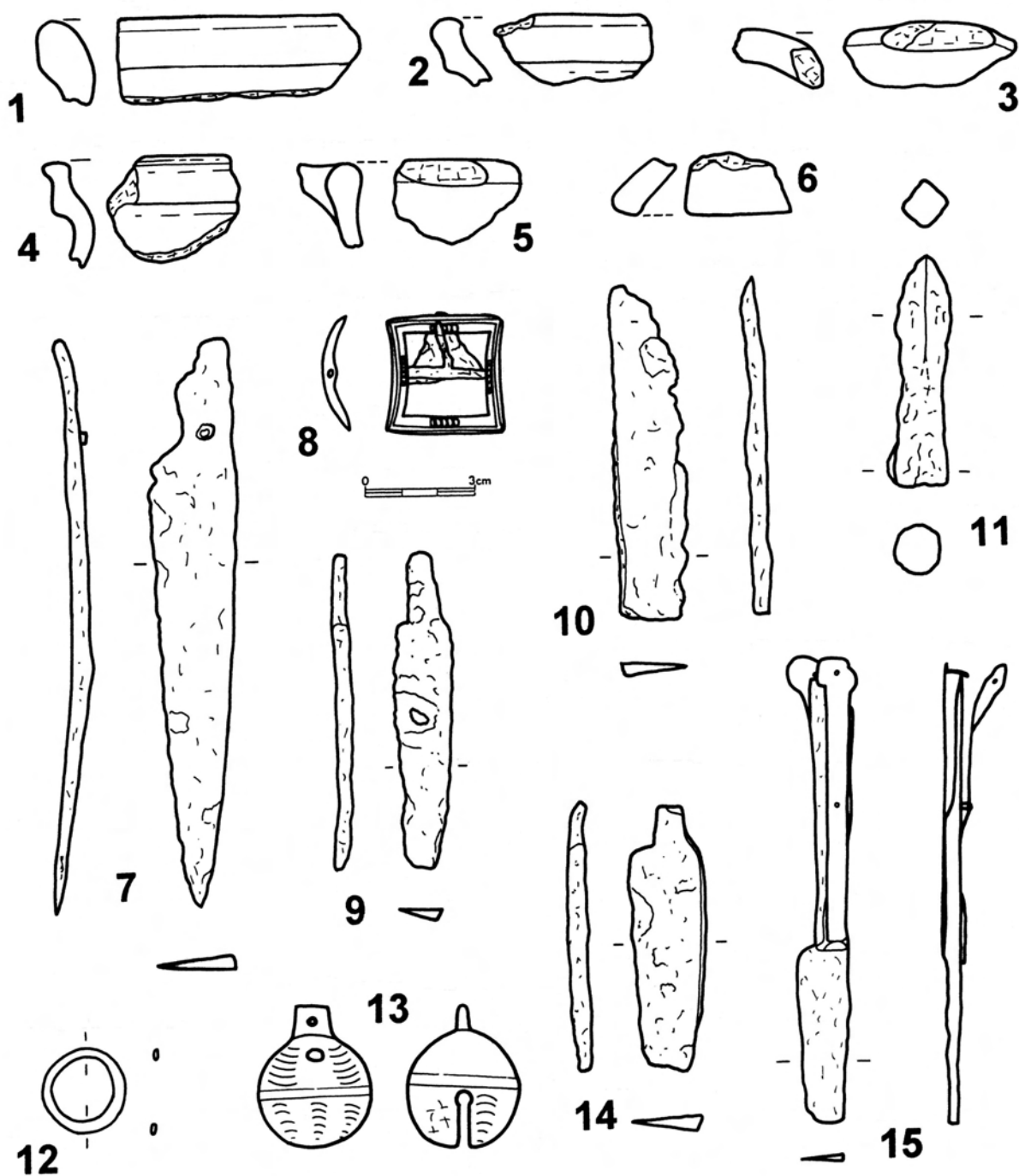
ve Vysokém Mýtě, inv. č. 3309–3315; Vích 2007, 53). Rámcově je můžeme datovat do 14.–15. století. Zlomek okraje džbánu z pozdního středověku či časného novověku se podařilo sebrat na povrchu valu v prostoru nad sondou T. Čurdy. Dle situace na místě nálezu se střep na místo nálezu dostal erozí (povrchu?) narušeného valového tělesa (obr. 3:3).

Další nálezy přinesla detektorová prospekce. Celkem se zde uskutečnily čtyři návštěvy čítající pochůzky jednoho člověka s detektorem Fisher 1270 s 20 cm i 27 cm cívkou o celkové časové dotaci cca 12 hodin. Mimo to zde proběhla jedna návštěva (nejúspěšnější) tří osob s detektorem Fisher 1270 s 20 cm cívkou a dvěma detektory XP Gold-maxx s použitím různých cívek o časové dotaci 8 hodin, tedy 24 hodin při přepočítání na jednoho člověka. Evidovány a pro muzejní sbírky brány byly v zásadě všechny artefakty z barevných kovů s výjimkou jednoznačného recentního odpadu a železné předměty spolehlivě určitelné jako archeologicky relevantní.

Dokumentace spočívala v zaměření pomocí GPS (případně terénního náčrtu rozptylu artefaktů) a sledování hloubky, ať již absolutní od povrchu terénu, či relativní – hloubky čistě ve sterilním podloží bez povrchové humusové vrstvy. Ukázalo se při tom (a zkušenosti z jiných lokalit to potvrzují), že zatímco relativní hloubka v čistém podloží může být použita (jenom) jako pomocné datovací kritérium (nálezy z jednoho období bývají přibližně stejně hluboko, ale pouze v rámci jediné lokality, což ovšem neplatí pro strmé svahy se zvýšenou erozní činností), absolutní hloubka kolísá na základě různé mocnosti humusové vrstvy. Vysvětlení kolísání mocnosti humusové vrstvy musíme hledat v poloze artefaktu v prostoru se zvýšenou koncentrací organického odpadu, např. pod mohutným stromem se spadem listů, dnes již třeba neexistujícím.

Detektorová prospekce hradiště zjistila značné odkovení lokality projevující se absencí signálů barevných kovů a relativně nízkým počtem signálů železných na větší části zalesněné plochy. Výraznější koncentrace artefaktů byla objevena především na zalesněné ploše při hrotu ostrožny (obr. 2), ojedinele se vy-

skytly i v prostoru u valu na opačné straně hradiště. Pro úplnost dodejme, že v r. 2006 nebyl zaznamenán jediný vkop detektorového původu, většinou archeologů oprávněně považovaný za neklamnou známku narušení lokality tzv. detektoráři. Pokud ovšem původce vkopu toto narušení ihned důsledně zahrne, po prvním vydatnějším dešti není po vkopu ani stopy. Jinými slovy, absenci vkopů na lokalitě nelze v žádném případě považovat za důkaz toho, že lokalita zůstala stranou pozornosti rabovačů různého druhu. V některých případech je spíše svědectvím, že se tyto návštěvy na lokalitě již delší dobu nevyplácejí. Názorně to dokládá jeden z mála barevných signálů získaný na ploše rabouňského hradiště mimo hrot ostrožny, totiž odhozená nebo ztracená redukce používaná mezi sluchátky a detektorem. Několik ojedinělých otevřených vkopů pravděpodobně detektorového původu bylo zjištěno až dne 17. 5. 2008 právě na zalesněné ploše při hrotu ostrožny, kde bylo v r. 2006 získáno nejvíce relevantních artefaktů.



Obr. 3. Rabouňské hradiště. Nálezy: 1–6 keramika; 7, 9–11, 14 železo; 8, 12–13 barevný kov; 15 železo s barevným kovem

Přítomnost složitějších kontextů antropogenního původu (ať již v podobě vrstvy či zahloubeného objektu) nebyla zaznamenána ani v jediném případě.

Popis předmětů (d – průměr, dl. – délka, š. – šířka, v. – výška, rozměry v mm):

1. Hraněný železný hrot šípů s tulejí, dl. 35 (obr. 3:11).
2. Kroužek z intenzivně zeleně patinovaného kovu, d 23 (obr. 3:12).
3. Železný nůž s trnem pro rukojeť, dl. 84, š. 15 (obr. 3:9).
4. Čepel nože, větší část trnu odlomena, dl. 151, š. 24 (obr. 3:7).
5. Čepel nože s odlomeným hrotem a trnem pro zaražení do rukojeti, dl. 71, š. 21 (obr. 3:14).
6. Čepel nože, dl. 90, š. 20 (obr. 3:10).
7. Nůž s částečně ulomenou čepelí, destičkovitá železná rukojeť původně opatřena organickým materiálem a mozaznými (?) ozdobnými pásy, dl. 129 (obr. 3:15).
8. Obdélně prohnutá obdélníková přezka s vnitřní příčkou, boky spony, na kterých je vnitřní příčka, konkávně zatažena, výzdoba v podobě podélného žlábků a příčných zářezů (obr. 3:8).
9. Litá rolnička s povrchem zdobeným motivem rybích šupin, d 31, v. s poutkem 39 (obr. 3:13).
10. Masivní kovaný hřeb se čtyřúhelníkovitou hlavou, dl. 51, hlava 25×24.
11. Konvolut 6 ks stříbrných mincí z období vlády Ferdinanda II. nalezených se střepem zeleně glazované nádoby, samostatně nalezená drobná stříbrná mince Vladislava Jagellonského a dvacetikrejcar z období vlády Marie Terezie (mince budou vyhodnoceny samostatně).

Hranolové hroty s tulejí jsou vzhledem ke své váze považovány až na výjimky za součásti šípů do samostřílů. Tyto hroty jsou typickými zástupci vrcholně středověké hmotné kultury (*Krajíc 2003, 187*), samostřílů však jako vojenské zbraně přežívají až do počátku novověku, jako zbraně lovecké ještě déle.

Novověku náleží přezka, vzhledem k silnému prohnutí sloužící jako ozdoba obuvi (cca 17.–18. století), novověkého původu bude s ohledem na relativně značnou frekvenci výskytu při různých detektorových průzkumech také rolnička, vzhledem ke své velikosti původně nepochybně doplněk koňského postroje. Její zhotovení technikou lití svědčí v rámci novověku spíše o vyšší stáří (rámcově 16.–18. století). Novověkého původu je s největší pravděpodobností nůž s destičkovitou rukojetí původně opatřenou organickým obložným pobitým plechem z barevného kovu.

Ostatní nalezené předměty s výjimkou mincí zůstávají chronologicky zcela indiferentní, zajímavý je relativně vyšší počet nožů (celkem 5 ks).

Celkové výsledky prospekce budí spíše rozpaky. Hlavní výsledek bohužel spočívá především ve zjištění značného odkovení lokality, což je dnes u lokalit tohoto charakteru (výrazná, v terénu viditelná a známá nemovitá památka) standard. Zatímco absenci kovových předmětů v nějaké míře zavinila nelegální detektorová prospekce, nepatrné množství artefaktů detektorem nezjistitelných, především keramiky, stojí v příkrém kontrastu k počtu lidí nezbytnému pro vybudování a hájení takto rozlehlé fortifikace.

Otázkou dále zůstává interpretace nepočtené kolekce získaných předmětů. Artefakty mohou souviset s předpokládaným novověkým využitím fortifikace, stejně tak to mohou být doklady více méně nahodilých, na sobě nezávislých událostí. Zajímavější je v podstatě pouze konvolut šesti stříbrných mincí z konce třicetileté války rozptýlených na nevelké ploše, který však může být soliterním depotem nebo také ztrátou na cestě a s existencí opevnění rovněž nemusí vůbec souviset. Totéž platí i o dvou dalších jednotlivých mincích rámcově z konce 15.–18. století (mince budou představeny samostatně). Tulejovitý hrot šípů mohl být náhodně ztracen při lovu, železné čepele nožů jsou sice s ohledem na svůj počet zajímavé, ale při datování nám nikterak nepomohou. Na místě nálezů pravěké a vrcholně středověké keramiky se dle sběrů a detektorové prospekce vyskytuje množství recentních předmětů budících podezření sekundárního uložení, což lze vztáhnout i na starší artefakty. Snad pouze větší koncentrace předmětů vyzvednutá v hrotu opevněné plochy v porovnání s minimem srovnatelných nálezů v okolí opevnění ukazuje, že alespoň část nálezů s opevněním nějakým způsobem souvisí, což potvrzuje názor vyslovený T. Čurdou o pozdně středověkém či spíše novověkém využití opevnění. Možnou vyšší koncentrací relevantních předmětů v areálu vymezeném opevněním dokládá právě dlouhodobý zájem nelegálních hledačů, o intenzitě nelegálního průzkumu ani o charakteru zcizených předmětů však nevíme zhora nic. O případném pravěkém či středověkém původu opevnění nám tak prospekce nepřinesla žádné nové informace a naděje na změnu v budoucnu je poměrně malá, i když vyloučit objev důležitých „zapomenutých“ předmětů vzhledem k rozloze opevněné plochy přirozeně nelze. Nezbyvá než doufat, že se v budoucnu objeví další metoda umožňující datování této výjimečné lokality, ovšem tentokrát včas a efektivně využítá.

LITERATURA

- Bláha, R. – Kalferst, J. – Sigl, J. 2004: Přírůstky archeologické sbírky hradeckého muzea v letech 2000–2003, Zpravodaj muzea v Hradci Králové 30 – Supplementum, 3–142.
- Čtverák, V. – Lutovský, M. – Slabina, M. – Smejtek, L. 2003: Encyklopedie hradišť v Čechách. Praha.
- Čurda, T. 1994: Zjišťovací výzkum na opevnění u Rabouně a otázka hradišť u Srbců a Pěšic, Východočeský sborník historický 4, 33–42.
- Frolík, J. 2001: Doly, okr. Chrudim, Výzkumy v Čechách 1999, 46.
- Jireček, H. 1859: O některých starožitnostech v Chrudimsku, Památky archeologické 3, 366–369.
- Krajíc, R. 2003: Sezimovo Ústí. Archeologie středověkého poddanského města 3. Kovárna v Sezimově Ústí a analýza výrobků ze železa. Praha–Sezimovo Ústí–Tábor.
- Mangel, T. 1998: Laténské osídlení Chrudimska, Zpravodaj muzea v Hradci Králové 24, 65–72.
- Vích, D. 2007: Doly, okr. Chrudim, Výzkumy v Čechách 2004, 53.
- Waldhauser, J. 2001: Encyklopedie Keltů v Čechách. Praha.

NEW ARCHAEOLOGICAL FINDS FROM THE HILL-FORT OF RABOUŇ

This remarkable fortified location in the cadastral area of Doly, Chrudim district, Pardubice region, was introduced into the professional literature already in the 19th century. The dating of this site, however, remains unclear, regardless of the fact that a test pit in the rampart was dug in the early 1990s (Čurda 1994). This small-scale excavation produced evidence for unspecified activities in the Late Middle Ages or in the Early Modern period, but did not provide any knowledge about the origin of the rampart. Field walking has yielded only a few fragments of late medieval and isolated fragments of prehistoric pottery.

In the years 2006 and 2008, an orientation survey was carried out on the site with the use of metal detectors. In total 36 man-hours were spent here, and the Fisher 1270 and XP Gold-maxx detectors were employed.

The survey confirmed the information from local residents about the illegal looting of the site (limited number of metal signals, discovery of a reduction piece from headphones). In addition, especially in a wooded area on the tip of the promontory, we managed to obtain a heterogeneous collection of archaeologically relevant artifacts especially in the form of coins from the end of the 15th century up to 18th century, an iron socketed arrowhead, a modern decorative shoe buckle, jingle-bells and five iron knives. These datable objects, however, can also be interpreted as individual archaeological events, independent of each other. At the very most they bear witness to the modern use of the fortification, they do not tell anything about the time of its establishment. Our only hope is the invention of a new dating method in the future, which would help us to shed some light on the origin of this remarkable monument, since the opportunity of effective use of metal detectors has most likely been missed.

DAVID VÍCH

REGIONÁLNÍ MUZEUM VE VYSOKÉM MÝTĚ, ŠEMBEROVA 125, 566 01 VYSOKÉ MÝTO