

## DROBNÁ BRONZOVÁ PLASTIKA VODNÍHO PTÁKA A DALŠÍ IMPORTY NA SÍDLIŠTI STARŠÍ DOBY ŘÍMSKÉ VE SVATÉM MIKULÁŠI (OKR. KUTNÁ HORA)

Jarmila Valentová – Radka Šumberová

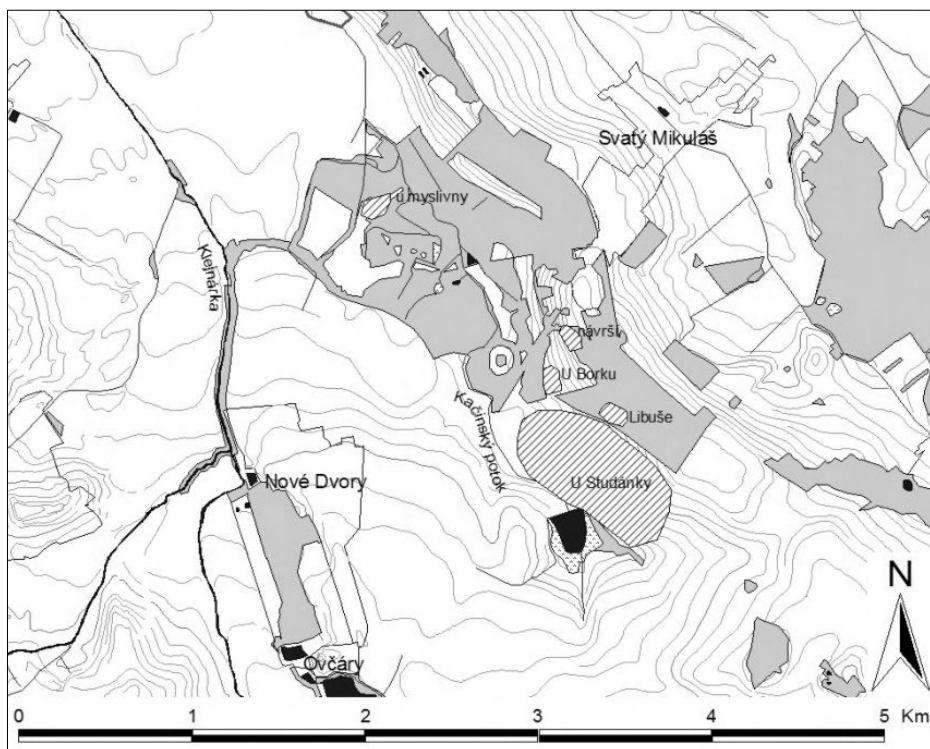
V roce 2005 vznikly v rámci výzkumného projektu Ústavu archeologické památkové péče středních Čech kvalitní letecké snímky polohy U Borku, přiléhající těsně k areálu zámku Kačina u Kutné Hory na kat. území Svatý Mikuláš (*obr. 1; fototab. 3:1*). Příznivé podmínky v době snímkování umožnily rekognoskaci velkých pravoúhlých i menších sídlištních objektů koncentrovaných na poměrně malém prostoru při úpatí mírného svahu. Pozitivní výsledky leteckého průzkumu se následně staly aktuálním podnětem ke zpracování starších nálezů z této lokality, která byla předmětem intenzivního povrchového průzkumu Okresního muzea v Kutné Hoře na přelomu 80. a 90. let 20. století. Nedestruktivní metodou identifikovaná sídlištní komponenta poskytla při průzkumech neobvyklé nálezy. Kromě běžných zlomků keramiky byly nalezeny i drobné bronzové předměty cizí provenience, zejména plastika drobného vodního ptáka, nejspíše kachny.

### POLOHA U BORKU A VZTAH K OKOLNÍMU OSÍDLENÍ NIVY KAČIŇSKÉHO POTOKA

Kačinský potok, pramenící pod výraznou krajinnou dominantou vrchem Kamajka a vlévající se po šesti kilometrech do Klejnárky nedaleko jejího ústí do Labe (*obr. 2*), je osídlen především na svém horním toku v polohách U Borku a U Studánky. Na rozhraní tří katastrů (Svatý Mikuláš, Jakub, Nové Dvory) se zde rozkládají zřejmě dvě samostatné lokality, z nichž první byla využívána pouze v době římské, druhá opakovaně v průběhu celého pravěku. Obě jsou doložené nálezy ze sběrů a leteckou fotografií. Poloha U Borku leží při severním okraji osídlené části nivy. Byly tady, kromě zde publikovaných nálezů z doby římské, zaznamenány jen ojedinělé drobné atypické zlomky pravěkého stáří. Přesto, že poloha je v současnosti intenzivně zemědělsky využívána, byl konstatován malý rozptyl keramických zlomků nejen mimo viditelnou hranici sídliště, ale i mimo plochu větších objektů. Poloha v těsné blízkosti vodoteče pravděpodobně byla pro osídlení vhodná jen krátkodobě, protože dle výpovědi získaných hmotných pramenů v jiném časovém horizontu využívána nebyla. Na vojenském mapování (*obr. 3*) je prostor ještě bezlesý, dnes je výrazně poznamenán krajinářskými úpravami v 18. a 19. století, které terén pozměnily a Kačinský potok využily jako zdroj vody pro četná vodní díla v areálu zámeckého parku. Poloha U Studánky, na mírném svahu nad nivou potoka, byla pro osídlení nepochybně podstatně vhodnější než severozápadně ležící poloha U Borku, posazená přímo do nivy



**Obr. 1.** Svatý Mikuláš, poloha U Borku od západu. Foto I. Benková



**Obr. 2.** Horní tok Kačinského potoka s vyznačenými archeologickými komponentami



**Obr. 3.** Výřez z mapy 1. vojenského mapování s patrným prameništěm Kačinského potoka a dvěma rybníky na horním toku

potoka. Intenzita povrchových nálezů i kumulace objektů na leteckých snímcích (obr. 4; fototab. 3:2) je zde podstatně větší a předpokládáme téměř kontinuální osídlení od mladší doby kamenné po středověk.

V nedalekém lese Libuše, přiléhajícím severovýchodně k poloze U Studánky, zkoumal F. Dvořák v pískovně p. Jelínka laténských hroby (Čižmář – Valentová 1977, 188, obr. 8:1–9). Severovýchodně polohy U Borku, na okraji návrší, byla při opakovaných sběrech identifikována další komponenta, využívaná zřejmě v mladším neolitu a mladší době bronzové. Dále po toku potoka je terén značně pozměněn v areálu zámeckého parku a obory. Při průzkumech zemědělsky obdělávaných částí byly zjištěny ojedinělé atypické pravěké zlomky, o konkrétní podobě osídlení zde ale nelze říci nic bližšího. Střední a dolní část vodoteče protéká při okraji velmi široké nivy Klejnárky a povrchovými sběry se prozatím nepodařilo osídlení prokázat ani v údolí ani na přilehlém svahu Kačinského hřbetu, oddělujícího povodí Klejnárky od povodí Doubravy. Dále po toku lze již uvést nálezy ze Starého Kolína při ústí Kačinského potoka do Klejnárky, kde, kromě četných pravěkých komponent, je zmiňováno i sídliště pozdní doby laténské, známý depot mincí a četné nálezy římských mincí (Dvořák 1936, 136; Pochitonov 1955, 122, 144, 147, 185–187).



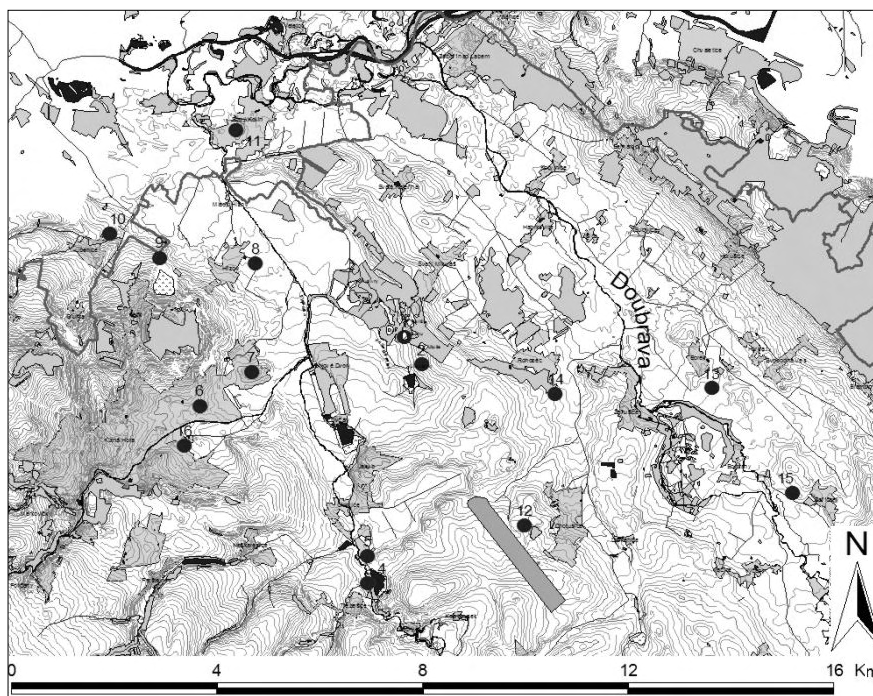
Obr. 4. Jakub, poloha U Studánky od jihozápadu. Foto I. Benková

## HISTORIE ARCHEOLOGICKÉHO VÝZKUMU OKOLÍ

Lokalita je situována při východním okraji v pravěku intenzivně využívané oblasti povodí dolního toku Klejnárky při rozhraní s podstatně méně archeologicky exponovaným východnějším povodím řeky Doubravy. Zejména na dolním toku Klejnárky proběhlo v minulosti několik rozsáhlých archeologických vý-

Obr. 5. Oblast dolních toků Klejnárky a Doubravy s vyznačenými lokalitami z doby římské.

- 1 – Sv. Mikuláš-U Borku;
- 2 – Jakub-U studánky;
- 3 – Močovice;
- 4 – Třebešice;
- 5 – Církvice;
- 6 – Sedlec;
- 7 – Malín;
- 8 – Hlízov;
- 9 – Kaňk-Skalka;
- 10 – Libenice;
- 11 – Starý Kolín;
- 12 – Chotusice;
- 13 – Horky;
- 14 – Rohozec;
- 15 – Zaříčany;
- 16 – Kutná Hora



zkumů, dokumentujících téměř kontinuální pravěké osídlení a soustředil se sem i zájem starších badatelů (obr. 5). Na lokalitách s doloženým osídlením doby římské převažují nálezy starších stupňů (Močovice, Třebešice, Církvice, Sedlec, Malín – Valentová – Šumberová 2005), přičemž pohřebiště v nedalekém Hlízově je datováno již do stupně A (Motyková-Šneidrová 1963, 18, Taf. II:1, III:3,4). Prostorově s polohou U Borku souvisí i sídliště u Chotusic, které sice již patří k povodí Doubravy, ale vzdálené je pouhé 4 km (Valentová – Šumberová 2007). Další sídlištní aktivity doby římské byly v Podoubraví zachyceny v rámci projektu zkoumajícího antropogenní vlivy na krajinu v průběhu pravěku (Pavlů 2005 – Horky, Rohozec) a díky systematické záchranné činnosti (Šumberová – Valentová 2007). Na rozdíl od povodí Klejnárky, osídlovaného již od doby plaňanského horizontu, zde prozatím předpokládáme osídlení až od 2. století po Kr. (Valentová – Šumberová 2007, 790).

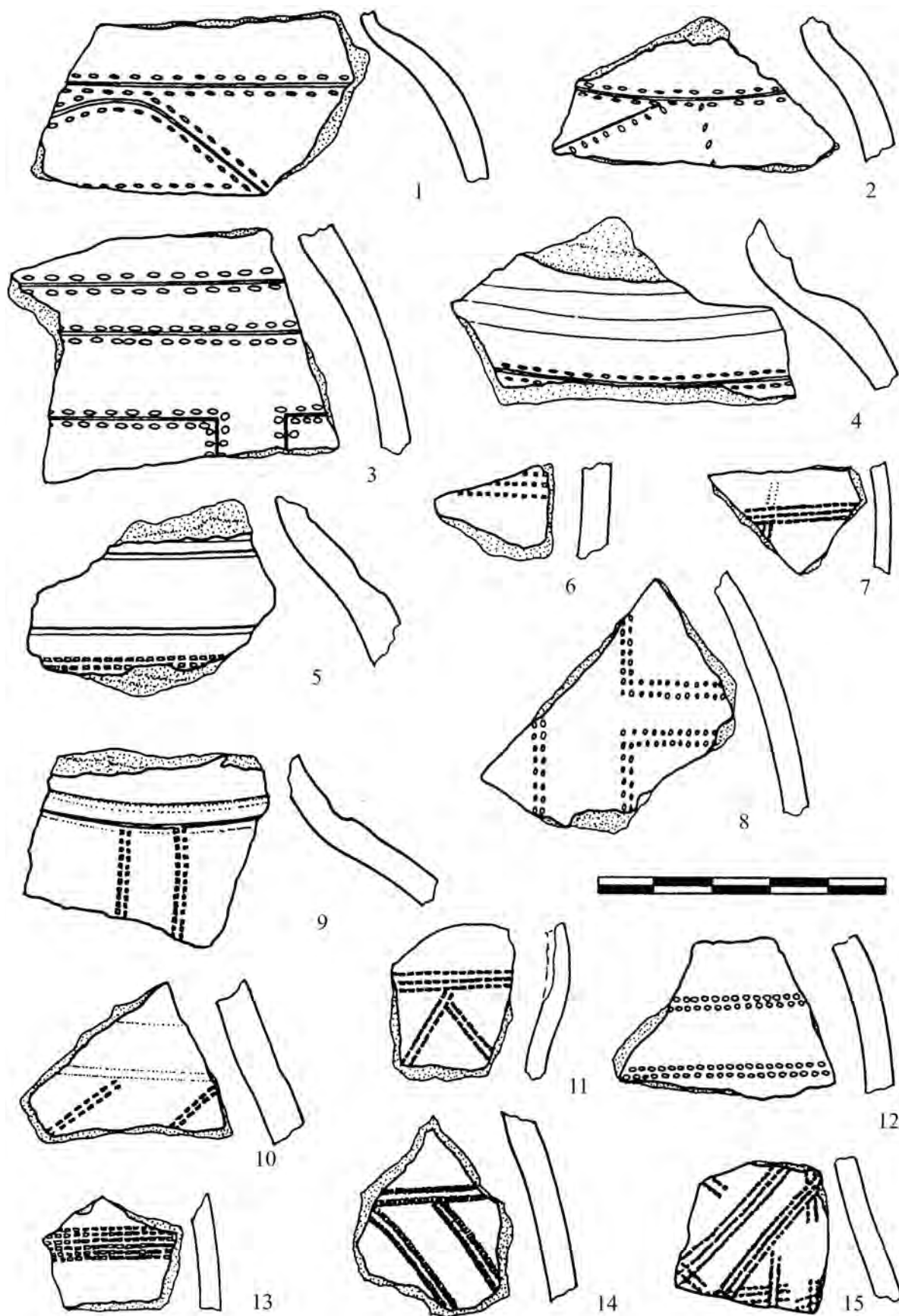
## PŘÍRODNÍ CHARAKTERISTIKY

Povodí Kačinského potoka leží při rozhraní Mikulášské a Církvické kotliny, podokrsků Žehušické kotliny. Žehušická kotlina je nízká, velmi plochá část kotliny Čáslavské jako podcelku Středolabské tabule. Podložní svrchně křídové sedimenty jsou z velké části překryty kvarténními říčními a eolickými sedimenty. Široké údolní nivy Labe, Doubravy a Klejnárky jen nezřetelně přecházejí do nevýrazných pleistocenních teras (Lipský 2001). Kačinský potok pramení pod vrchem Kamajka, plochým kupovitým sukem tvořeným svorem kutnohorského krystalinika, v nadmořské výšce asi 230 m a do Klejnárky se vlévá v nadm. výšce 201 m u Starého Kolína. Poloha U Borku je položena při úpatí pískovcového a písčitého Kačinského hřbetu, morfologicky dobře zřetelného útvaru, převyšujícího povodí Klejnárky a Doubravy asi o 20 m. Z Kačinského hřbetu je velmi dobrý rozhled do Polabí, do Čáslavské kotliny a na Železné hory, které vybíhají z hlavního masívu Českomoravské vrchoviny k severozápadu.

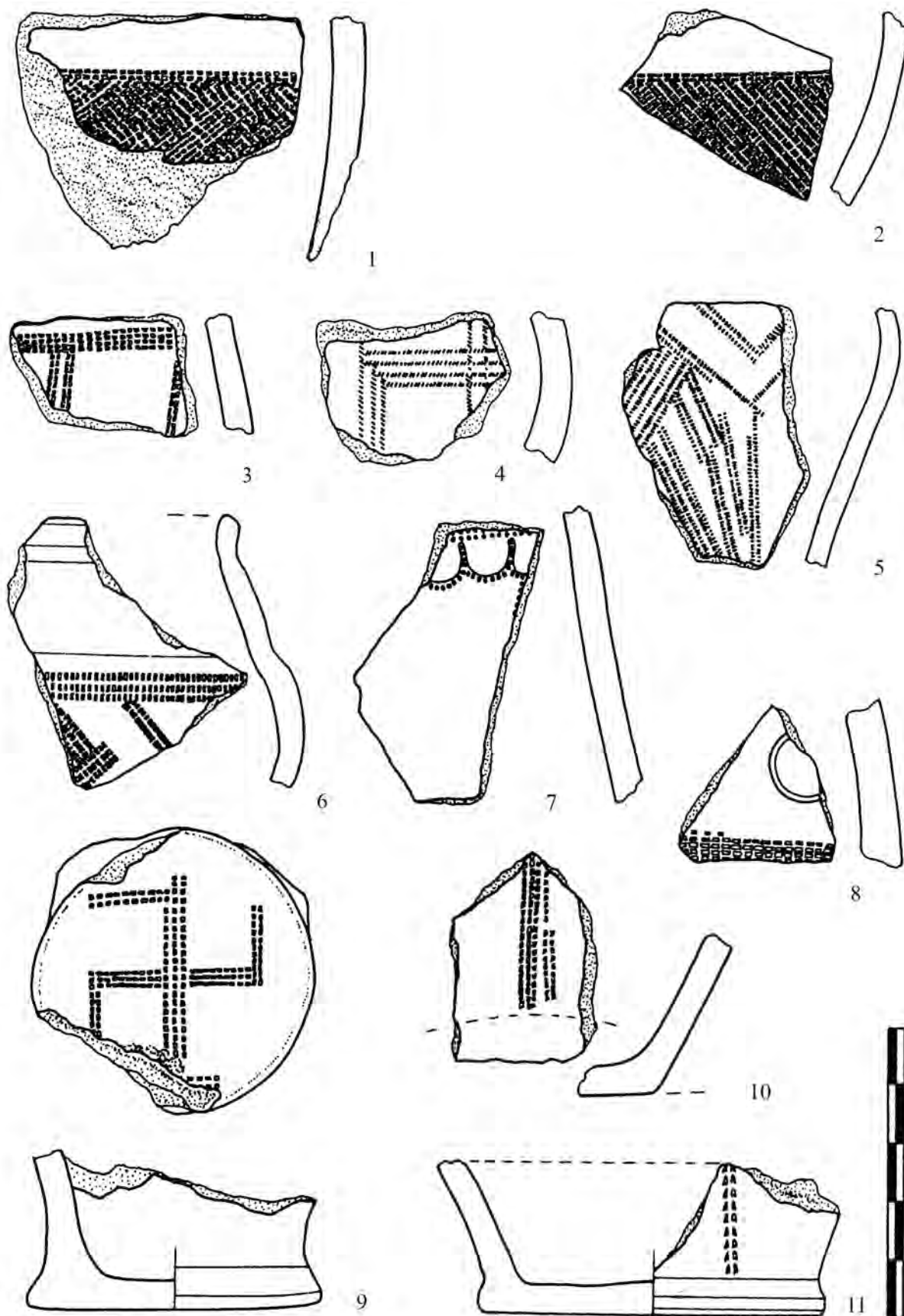
## CHARAKTERISTIKA KERAMICKÉHO SOUBORU Z POLOHY U BORKU

Z opakovaných povrchových sběrů pochází více než tisíc keramických zlomků (M. Kutná Hora, přír. č. 292/87, 301/87, 330/87, 529/87, 599/87, 374/90–378/90, 26/90, 407/92), poplatných svými rozměry dlouhodobě zemědělsky obdělávané půdě. Po technologické stránce jde o keramiku robenou v ruce, s neupravovaným i upravovaným povrchem. Výraznou kategorií jsou zlomky s černým leštěným nebo matným povrchem, ojediněle se vyskytuje i jemně plavený materiál. V obsáhlé kolekci lze identifikovat i sporadické fragmenty patřící svým charakterem ještě do pozdně laténského období – vyskytl se zlomek nádoby se stopami struhadlovitého drsnění, zlomek z tuhového materiálu (obr. 9:25), několik slídnatých zlomků (obr. 9:18) a dva zlomky nádob z jemně plaveného materiálu vyrobené na kruhu. Rovněž sem lze přiřadit několik typických ovalených okrajů (obr. 9:9,18,25). Ostatní shromážděný keramický materiál patří době římské a přes drobnost a častou otřelost zlomků z něj bylo možno vyčlenit menší reprezentativní keramický soubor charakterizovaný především výraznými prvky výzdoby.

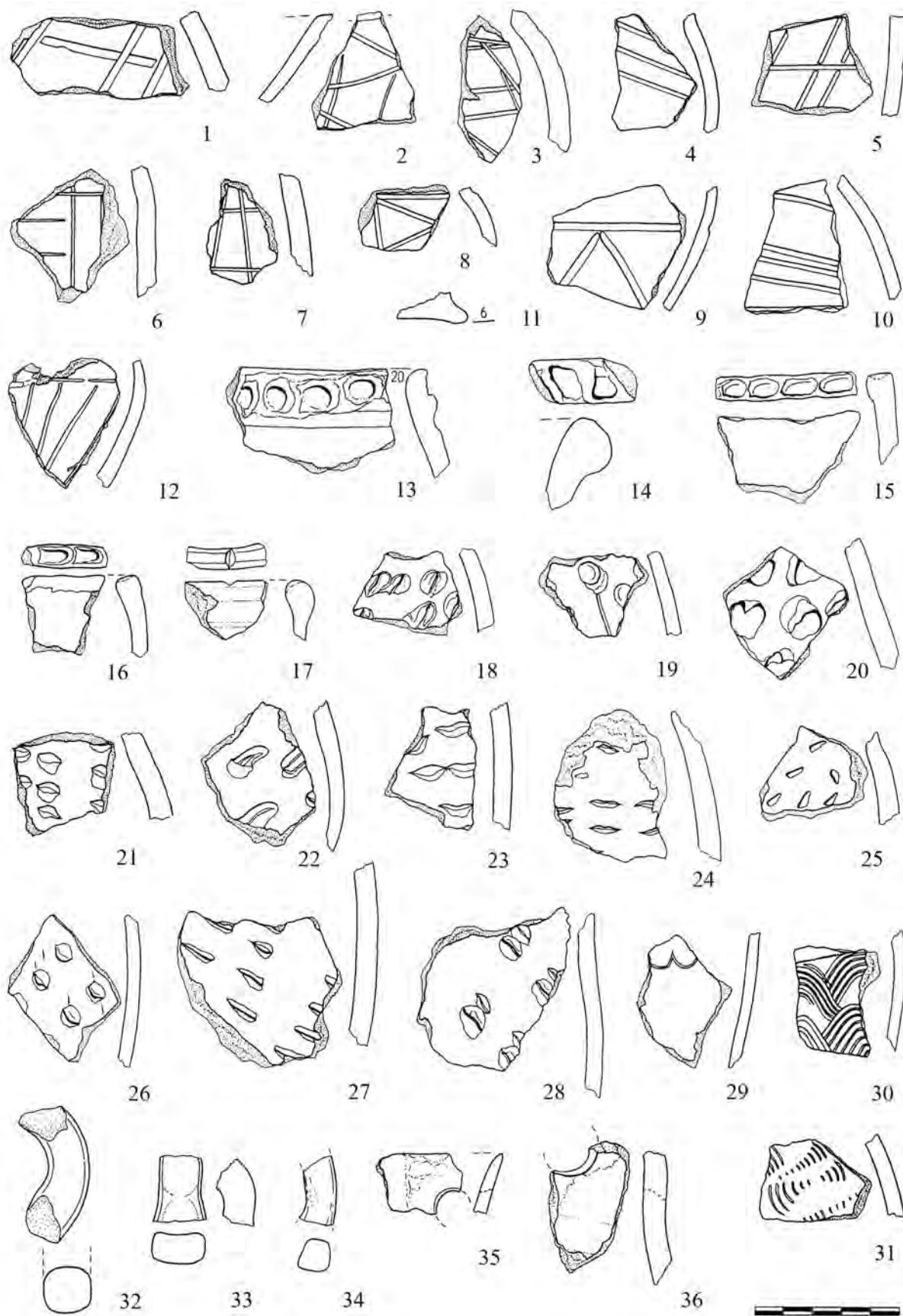
V jejich rámci je v daném souboru chronologicky nejstarší užití předrýsované linie lemované vpichy, provádějící jednoznačně stupeň A. Nalézáme ji zde v motivu vlnice na fragmentu nejspíše horní části plaňanského poháru (obr. 6:1), jak to vidíme např. na nálezech z Českého Brodu či Nového Bydžova (Motyková-Šneidrová 1963, Abb. 19:3,5) nebo v meandrovitých motivech provedených velkými vpichy (obr. 6:3), podobně jako např. na nálezu z Třebivlic na Litoměřicku datovaném rovněž do stupně A (o. c., Abb. 19:6). Mladší výzdobu představují motivy provedené již radélkem, uplatněným ve víceřadých pravoúhlých motivech, snad částech meandrů (obr. 6:8), ve zdvojených liniích vyplňujících šikmá pole, jaká vidíme často na spodních částech těl terin (obr. 7:5), ve dvouřadých krokvicích (obr. 6:11) i v různých třásňovitých prvcích (obr. 6:15; 7:10). Ojedinělá plocha hustě kobercovitě vykrytá radélkovanými liniemi neposkytuje bohužel představu o motivu, jehož byla součástí (obr. 7:1,2). Analogické užití radélka však nalézáme např. v souboru z Prahy-Bubenče z období A-B1 (Motyková-Šneidrová 1963, Abb. 13:5). K mladším v kategorii radélkovaných motivů patří svastika na dně nádoby (obr. 7:9), která je charakteristickým motivem stupně B2 (Motyková-Šneidrová 1967, Beilage 1:16). Z řady se poněkud vymyká výzdoba provedená spíše krátkými čárkovitými vrypy (obr. 7:4), které připomínají výzdobné techniky známé z rámce przeworské kultury (Droberjar 2006, obr. 19:4). V kategorii ryté výzdoby jsou běžně zastoupeny různé nepravidelně se křížící rýhy (obr. 8:1–8), výjimečně i dvojice zkřížených rytých linií doplněné jednotlivými důlky, jak je vidíme např. na keramice z Prahy-Bubenče datované do stupně A-B1 (Motyková-Šneidrová 1963, Abb. 13:13). Také svazky hřebenových oblouků (obr. 8:30) byly zjištěny ojediněle, analogicky je známe z lokalit datovaných do rámce stupňů A i B1 (Motyková-Šneidrová 1967, Abb. 17:8; 18:11). K nej-



Obr. 6. Svatý Mikuláš, poloha U Borku. Výběr keramiky



Obr. 7. Svatý Mikuláš, poloha U Borku. Výběr keramiky



Obr. 8. Svatý Mikuláš, poloha U Borku. Výběr keramiky

mladším motivům patří v našem souboru pouze jedním exemplářem zastoupené vějířovitě uspořádané čtvrtobloučky (obr. 8:31). Častěji se s nimi setkáváme až na konci starší doby římské (Motyková-Šneidrová 1967, Abb. 16:6), na Moravě však jsou řazeny k vůdčím typům výzdoby v období B2-C1 (Droberjar 1998, 145, Abb. 64). Běžná je výzdoba nádob vrypy, buď nehtovými, nebo vtlačenými dřívkem, provedenými převážně v ploše, ale i v nepravidelných vodorovných řadách, vyskytl se i dvojrýp (obr. 8:18–28). Řady vrypů či vpichů jsou běžné od stupně B2, avšak vyskytují se i v dřívějším období.

Nejvýraznějším keramickým tvarem v souboru jsou fragmenty plaňanských pohárů s předrýsovanou výzdobou patřící stupni A (obr. 6:1,4). Kromě množství jednoduchých mísovitých tvarů doložených různými variantami zejména zatažených, někdy i zesílených okrajů (obr. 9:38,42,44,49) a ojedinělého zlomku mísy s válcovitým hrdlem (obr. 9:26), patřícího už do stupně B2, nelze specifikovat o mnoho více keramických typů. Zlomky několika uch s téměř hranatým průřezem (obr. 8:32–34) mohou patřit nejspíše nádobám s lomenými uchy běžným na sídlišťích stupně B2 a začínajícím ve stupni B1 (např. Droberjar 2006, obr. 43:14). Doklady promačkávání okraje (obr. 8:14–16) patří pravděpodobně stupni A nebo B1 (Motyková-Šneidrová 1963, Abb. 6:13; táž 1967, Abb. 18:7; Droberjar 2006, obr. 41:11; 43:13). Jednotlivě zastoupené silně zesílené nebo ovalené okraje (obr. 9:9,18,25) jsou běžně spojovány s pozdní dobou laténskou, ovalené a silně fazetované okraje (obr. 9:10,11) nalézáme v sídlištním materiálu jako běžnou součást stupně A. Mírně vyhnuté okraje a okraje přímé mohou patřit terinám (obr. 9:15,20,30,41).

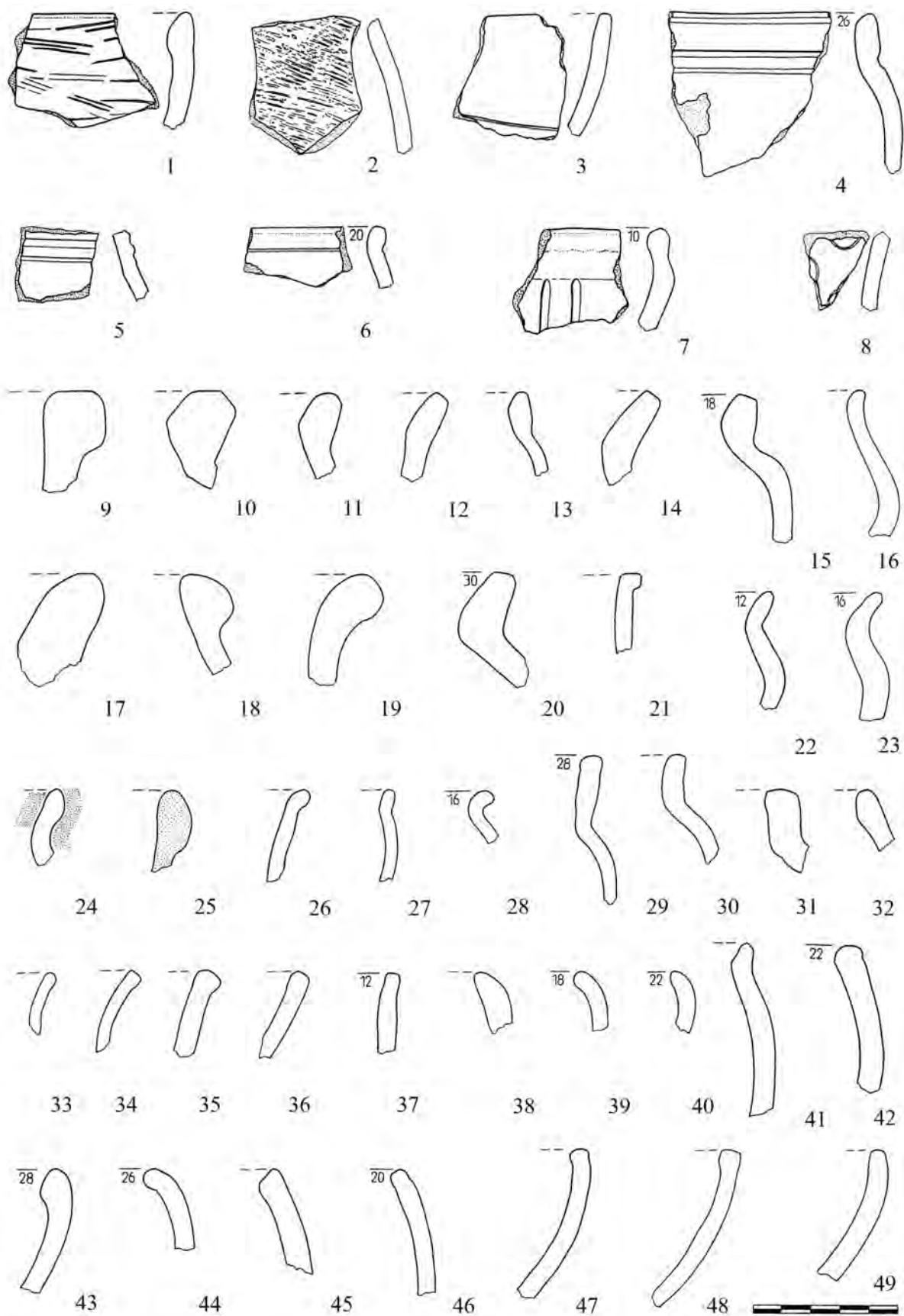
## BRONZOVÉ PŘEDMĚTY

**Bronzová plastika.** Drobná plastika vodního ptáka (v. 32 mm, uložení: M. Kutná Hora, přír. č. 293/87) představuje zřejmě kachnu s výrazně modelovaným velkým plochým zobákem, zdůrazněným okem, dlouhým krkem odděleným rýhou od těla a tělem rýhovaným pravidelnými obloučky. Dlouhé nohy jsou opatřeny výraznou plovací blánou, ocas je krátký. Na hřbetě má plastika otvor, umožňující její doplnění poutkem a signalizující, že byla určena k zavěšení (obr. 10:1).

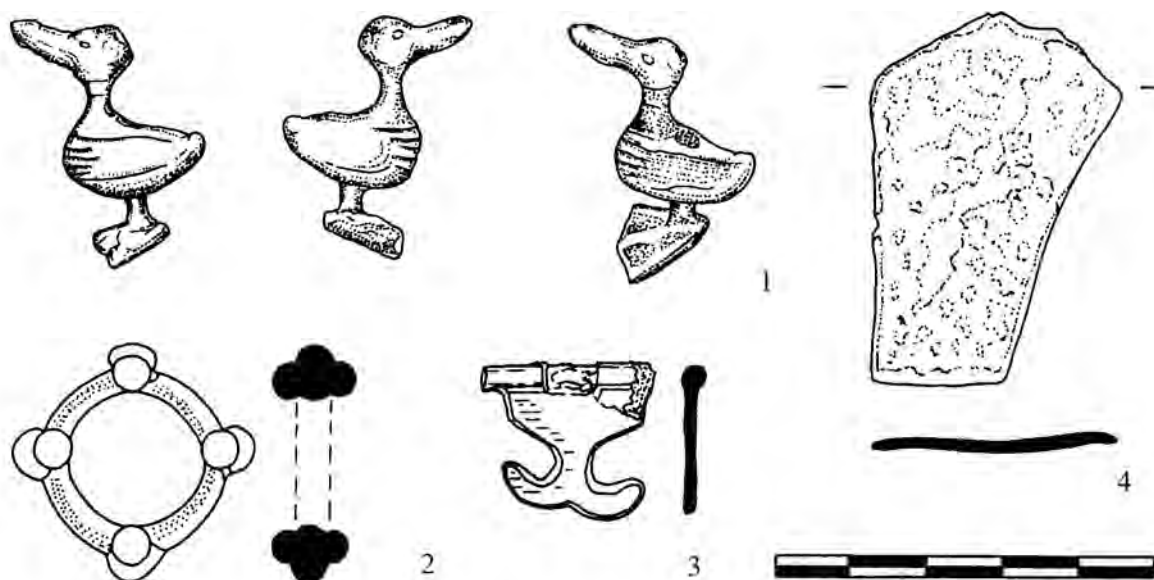
Miniaturní bronzové plastiky, často právě zoomorfní, patří mezi vzácnější sortiment předmětů, spojovaných v našem prostředí především se světem keltských oppid, případně s nálezy depotů (Čižmář 2002b). Jedinou publikovanou českou analogií k našemu nálezu zůstává stále pouze bronzová plastika kachny ze stradonického oppida, která je podobně ztvárněna, ale neúplná (Píč 1903, Tab. XX:22). Dosud jediná moravská analogie ze Starého Hradiska (Čižmář 2002a, 35) je nověji doplněna pouze obdobnými nálezy miniaturních plastik vodního ptactva určených k přiletování, které byly nedávno publikovány z lokality Němčice (Čižmář – Kolníková 2006, obr. 4). Ač může být původní funkce těchto drobných zoomorfních plastik variabilní, jak ukazuje např. i umístění na koncích ramene vážek na odvažování drceňého kovu (Čižmář 2002a, 35), přikláníme se u našeho nálezu vzhledem k otvoru ve hřbetu k primární funkci závěsku, jak je u těchto drobných plastik obvyklé a doložitelné kruhovými poutky i u závěsků nikoli zoomorfních (Čižmář 2002b). Jako součásti závěsu nacházíme drobné ptactvo i na starších typech honosných závěsů z oblasti Slovinska, a to spolu s dalšími typy závěsů (Čižmář 2005, obr. 1:6,9). Vzácně lze najít paralely k miniaturním závěskům laténské tradice i v náleзовých celcích starší doby římské, jak ukazují dva žárové hroby z Bratislavy-Devína, s germánskou keramikou, datované do 2. čtvrtiny 1. století (Kolník 1991, 77, 83, obr. 5 a 6). V jednom z nich nacházíme i velmi podobnou miniaturní plastiku kachny se zbytkem poutka v hřbetním otvoru, bronzový kroužek s kuličkovitými nálitky (viz dále) a rukojeť bronzové nádoby (o. c., obr. 5), což silně připomíná zastoupení typů bronzových předmětů v našem souboru (obr. 10).

**Bronzový kroužek.** Bronzový kroužek o průměru 24 mm se čtyřmi trojicemi bronzových kuličkovitých nálitků pravidelně rozmístěnými po obvodu (obr. 10:2, uložení: M. Kutná Hora, inv. č. P 10 786). Bronzové kroužky s kuličkovitými nálitky v rámci širší studie o kontaktech s jihem Evropy nejnověji zpracoval M. Čižmář (2002b). Byly tradičně považovány za charakteristické zejména pro prostředí oppid, těžiště jejich rozšíření je však především zřetelné v jižní a jihovýchodní oblasti Evropy. Odráží to i jejich výskyt na našem území. Kroužky s kuličkovitými nálitky, zvláště pak s trojicemi nálitků, tvoří na Moravě výraznou skupinu, zejména na Starém Hradisku a v Němčicích (Čižmář – Kolníková 2006, 264), zatímco v Čechách jsou kromě ojedinělých nálezů známy pouze ze Stradonic (o. c., 206). Mohou být importovány, ale nelze vyloučit ani jejich místní výrobu. Známe však i nálezy mladšího chronologického postavení už mimo rámec pozdně laténského období. Snad nejmladším dokladem výskytu tohoto šperku starší laténské tradice jsou dva kroužky s nálitky z hrobů przeworské kultury datovaných do stupně B2a (Kvetánová 2005, 389). Nález z Bratislavy-Devína byl již uveden výše.





**Obr. 9.** Svatý Mikuláš, poloha U Borku. Výběr keramiky



Obr. 10. Svatý Mikuláš, poloha U Borku. Předměty z bronzu

Podobný typ výrazně pozdně laténského „amuletu“ ve tvaru bronzového ozubeného kolečka nalezený v prostředí sídliště ze starší doby římské je nověji uváděn i z Českého Brodu, kde byl nalezen i s řetízkiem dokládajícím zavěšení (Valentová 2000, obr. 2:3).

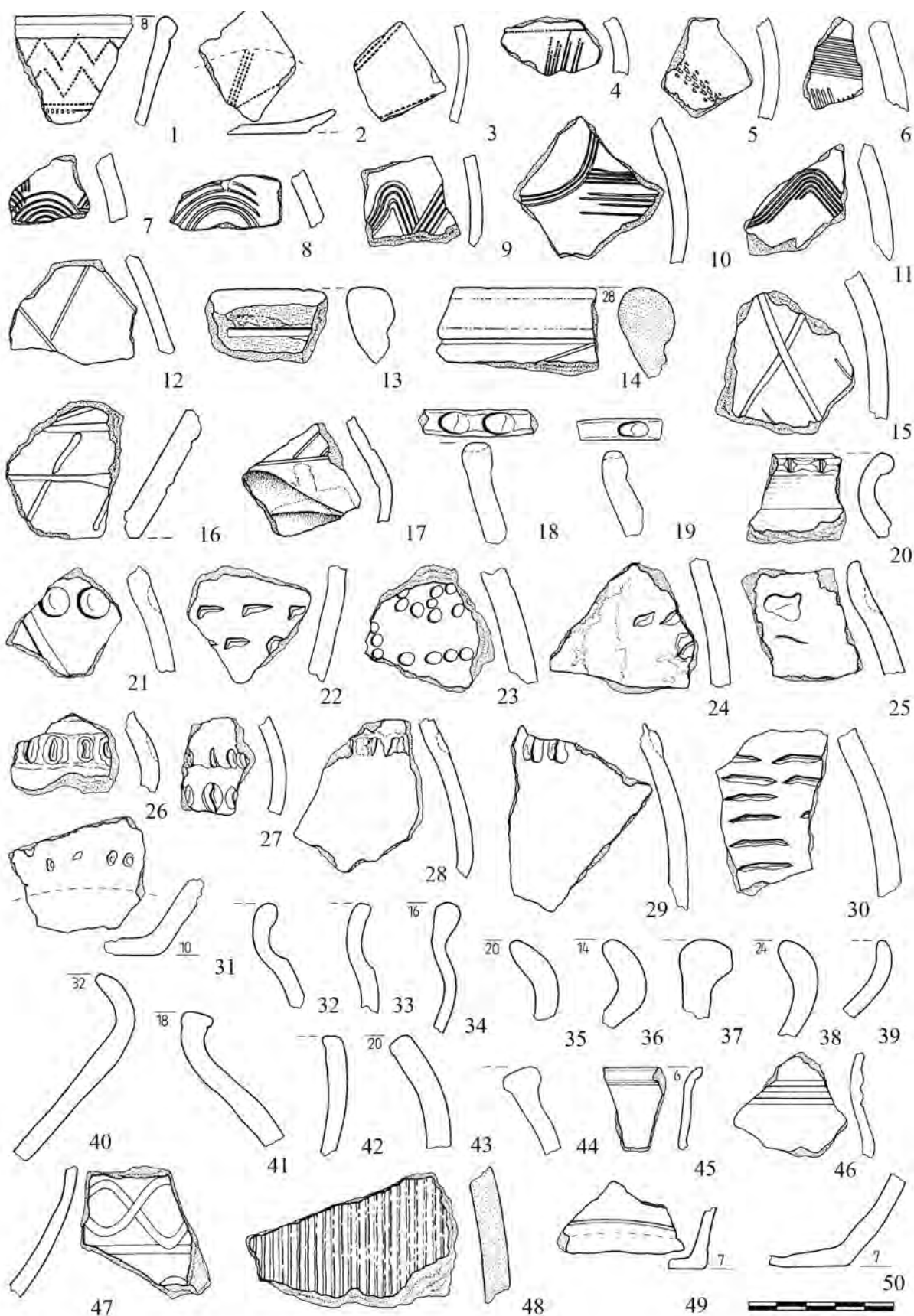
**Bronzové kování** (obr. 10:3, uložení: ARÚ AV ČR, v. v. i., Kutná Hora, př. č. 1328/04). Polovina nezdobného dvojdielného kování s částí pantového přehybu je nejspíše součástí vojenského opasku, kde kování sloužilo k upevnění přezky. Analogii nalézáme až v oblasti jihovýchodní Evropy (Koščević 1991, 72, č. 487; 90, č. 629 d). Patří zde k exemplářům řazeným do okruhu římských výrobků (vedle autochtonních a římskoprovinciálních) a jeho datace se pohybuje v rozmezí od časného 1. do časného 2. století po Kr. (o. c., 112, 169).

**Bronzová nádoba** (obr. 10:4, uložení: M. Kutná Hora, př. č. 295/87). Část mírně deformované rukojeti bronzové nádoby s nevýrazně zachovanou rytou obvodovou linií, zachovaná délka 49 mm, max. šířka 33 mm, min. šířka 18 mm. Blíže neurčitelné.

**Bronzová spona.** Dle získaných informací byla na lokalitě po předběžném zveřejnění nálezů ve Výzkumech v Čechách získána pomocí detektoru kovů i bronzová spona, pravděpodobně podunajského typu A 67. Uložení: dosud v soukromém držení.

## NÁLEZY Z POLOHY U STUDÁNKY

V blízké poloze U Studánky (kat. území Jakub) ležící o něco jižněji na Kačinském potoce byla v roce 2003 nalezena mince – stříbrný denár z doby římského císařství, ražba z let 114–117 po Kr. (Moravec 2004, 74), uložena v soukromé sbírce. Povrchový průzkum této polohy prováděný kutnohorským muzeem souběžně s průzkumem severněji ležící polohy U Borku přinesl doklady četného pravěkého osídlení v blízkosti pramene Kačinského potoka, využívajícího vhodného terénu na táhlém hřebtu už od dob kultury s lineární keramikou. Zde získaný keramický soubor z doby římské (obr. 11) je méně výrazný, informace, které přináší, zatím dokládají poněkud mladší chronologické postavení. Ojedinelá výzdoba radélkem znázorňuje pouze jednoduchou krokvicí (obr. 11:1), jež patří k chronologicky nejmladším radélkovým motivům a může se vyskytovat i na počátku mladší doby římské. Výraznou složku výzdoby představují hřebenové oblouky a půloblouky, které v mnohokrát početnějším souboru z polohy U Borku zastoupeny nebyly (obr. 11:6–11). Na okrajích bylo zjištěno promačkávání, ale i zářezy (obr. 11:18–20). Typy výzdoby doplňují křížící se rýhy a řady důlků a vrypů (obr. 11:14–17, 21–31). Celkově tento soubor patří spíše až konci starší doby římské. Z polohy pochází také zlomky laténské keramiky (obr. 11:47–48). Uložení: M. Kutná Hora, př. č. 381–388/90, 34/90, 27–32/91.



Obr. 11. Jakub, poloha U Studánky. Výběr keramiky

## SHRnutí

Germánské osídlení polohy U Borku na břehu Kačinského potoka východně Kutné Hory nastalo již před zlomem letopočtu a na základě současných poznatků lze říci, že představovalo nejvýchodnější bod germánské sídlištní struktury na Kutnohorsku ve stupni A. Existence sídliště doložená již plaňanskými poháry s předrýsovanou výzdobou je předpokládána ještě ve stupni B2, i když nelze říci, zda a do jaké míry byla kontinuitní. Nedaleké sídliště U Studánky zachycené rovněž jen povrchovým průzkumem se jeví na základě informací získaných zhodnocením výrazně menší keramické kolekce jako chronologicky pozdější, a není tak vyloučeno, že se sídliště umístěné v nivě vodoteče ke konci starší doby římské pouze přesunulo do výhodnější polohy na táhlém svahu, je to však pouze jedna z možných hypotéz. Výběr polohy mohl být ovlivněn blízkostí labského toku a případného brodu (Valentová 2002, 215–216) dosažitelného zhruba hodinou pěší chůze. Výskyt importovaných předmětů nejen na lokalitě, ale i v jejím blízkém okolí, výstižně ukazuje na vysokou frekvenci kontaktů zejména obchodního rázu. Z nejbližšího okolí lze uvést nález spony typu Almgren 19 z 1. poloviny 1. století po Kr. pocházející ze žárového hrobu v Hlízově, jejíž původ je možno hledat v Porýní (Sakař 1970, 55). Také z katastru blízké Kutné Hory je uváděn neidentifikovatelný zlomek bronzové nádoby spolu s importovanou stříbrnou sponou získaný z kostrového hrobu narušeného v 19. století stavbou tzv. nového cukrovaru (o. c., 31). Z Chotusic byla nedávno publikována spona typu Almgren 43 (Valentová – Šumberová 2007). I tyto nálezy ukazují na důležitost území kolem Kačinského potoka a dolní Klejnárky před jejím ústím do Labe.

Z nalezených kovových předmětů cizí provenience je bezpochyby pozoruhodná drobná ptačí plastika. I když ji lze rámcově spojovat s předchozím osídlením doby laténské, doloženým zlomky keramiky i kostrovými pohřby v přílehlé poloze Libuše, a řadit ji do kategorie antikvovaných předmětů, ostatní nálezy bronzových předmětů na lokalitě naznačují, že může pocházet ze zcela odlišného nálezového kontextu. Nápadná je podobnost předmětů s obsahem žárového hrobu z Bratislavy-Devína i jejich výrazné rozšíření a běžné užití v antickém světě, na rozdíl od výjimečnosti těchto nálezů na našem území. Zdá se, že interpretaci jejich výskytu bude nutno hledat ve sféře jižních či jihovýchodních kontaktů, což výraznou měrou platí také o kování opasku zřejmě římské řemeslné produkce s analogiemi na Balkáně. Některé názory však připouštějí u jednodušších tvarů kování i pouhé ovlivnění místní produkce (Motyková-Šneidrová 1964, 361). Fragment rukojeti bronzové nádoby patří k nejvýchodnějším nálezům v oblasti jejich rozšíření v rámci české kotliny, za touto hranicí jsou už jen ojedinělé (Karasová 1998, Karte 1). Bohaté na nálezy podobného charakteru je však nedaleké severněji položené Polabí (o. c., 10). Fragment nelze bohužel přesněji datovat. Na základě přesně chronologicky vymezených nálezových celků však můžeme konstatovat, že početně nejvyšší výskyt importovaných bronzových nádob spadá v této oblasti do doby kolem přelomu letopočtu a prvních tří dekad letopočtu nového (Karasová 1998, Grafik 1). Tento chronologický rámec nevyklučují ani ostatní bronzové předměty, nemusely se však dostat na lokalitu současně a mohou být zařazeny i do pozdějšího vývoje stupně B. Nálezy dokládají silnou intenzitu jihoevropských kontaktů ve starší době římské v prostředí rovinného sídliště téměř na pomezí středních a východních Čech. K úplnosti obrazu je třeba zmínit i nepublikovaný soubor noricko-panonských spon ze soukromé sbírky pocházející ze zatopené pískovny Sandberk na východním okraji Kolína (Mazač – Jouza 2006, 35), vzdálené jen několik kilometrů severozápadně polohy U Borku, který představu o intenzitě jižních a jihovýchodních kontaktů dále umocňuje.

## LITERATURA

- Čižmář, M. 2002a: Keltské oppidum Staré Hradisko. Archeologické památky střední Moravy. Svazek 4. Olomouc.
- Čižmář, M. 2002b: Laténský depot ze Ptení. K poznání kontaktu našeho území s jihem, Památky archeologické 93, 194–225.
- Čižmář, M. 2005: Nové doklady jižních vlivů v době laténské na Moravě. In: Studeníková, E. (ed.), Južné vplyvy a ich odraz v kultúrnom vývoji mladšieho praveku na strednom Dunaji. Studia archaeologica et medievalea 7. Bratislava, 99–105.
- Čižmář, M. – Kolníková, E. 2006: Němčice – obchodní a industriální centrum doby laténské na Moravě, Archeologické rozhledy 58, 261–283.
- Čižmář, M. – Valentová, J. 1977: Keltská pohřebiště na Čáslavsku a Kutnohorsku, Archeologické rozhledy 29, 178–196.

- Droberjar, E. 1998:* Studien zu den germanischen Siedlungen der älteren römischen Kaiserzeit in Mähren. *Fontes archaeologici Pragenses*. Vol. 21. Pragae.
- Droberjar, E. 2006:* Plaňanská skupina grossromstedtské kultury. K chronologii germánských nálezů a lokalit v Čechách na sklonku doby laténské a v počátcích doby římské. In: *Droberjar, E. – Lutovský, M. (eds.), Archeologie barbarů 2005*. Praha, 11–90.
- Dvořák, F. 1936:* Pravěk Kolínska a Kouřimska. Kolín.
- Karasová, Z. 1998:* Die römische Bronzegefäße in Böhmen. *Fontes archaeologici Pragenses*. Vol. 22. Pragae.
- Kolník, T. 1991:* Zu ersten Römern und Germanen an der mittleren Donau im Zusammenhang mit den geplanten römischen Angriffen gegen Marbod 6 n. Chr. In: *Die römische Okkupation nördlich der Alpen zur Zeit des Augustus. Kolloquium Bergkamen 1989: Vorträge. Bodenaltertümer Westfalens, Bd. 26*. Aschendorf Münster, 71–84.
- Koščević, R. 1991:* Antička bronca iz Siska. Umjetničko-obrtna metalna produkcija iz razdoblja rimskog carstva. Zagreb.
- Kvetánová, I. 2006:* Noricko-panónske súčasti odevu v germánských hrobách zo severnej časti stredného Podunajska. In: *Droberjar, E. – Lutovský, M. (eds.), Archeologie barbarů 2005*. Praha, 379–404.
- Lipský, Z. 2001:* Geomorfologické členění Kutnohorska. Kostelec nad Černými lesy.
- Mazač, Z. – Jouza, L. 2006:* Moje město Kolín. Od pravěku k počátkům středověku. Kolín.
- Moravec, J. 2004:* Nález ojedinělé římské mince císaře Traiana u Kačiny na Kutnohorsku, *Numismatické listy* 59, 74.
- Motyková-Šneidrová, K. 1963:* Die Anfänge der römischen Kaiserzeit in Böhmen. *Fontes archaeologici Pragenses*. Vol. 6. Pragae.
- Motyková-Šneidrová, K. 1964:* Noricko-panonské kování opasků a jejich napodobeniny v Čechách, *Památky archeologické* 55, 350–362.
- Motyková-Šneidrová, K. 1967:* Weiteren Entwicklung und Ausklang der älteren römischen Kaiserzeit in Böhmen. *Fontes archaeologici Pragenses*. Vol. 11. Pragae.
- Pavůl, I. 2005:* Počátky antropogenní činnosti v Podoubraví. In: *Bylany Varia 3*. Praha, 55–92.
- Píč, J. L. 1903:* Starožitnosti země české II. 2. Čechy na úsvitě dějin – Hradiště u Stradonic jako historické Marobudum. Praha.
- Pochitonov, E. 1955:* Nálezy antických mincí. In: *Nohejlová-Prátová, E. (ed.), Nálezy mincí v Čechách, na Moravě a ve Slezsku I*. Praha, 85–308.
- Sakař, V. 1970:* Roman imports in Bohemia. *Fontes archaeologici Pragenses*. Vol. 14. Pragae.
- Šumberová, R. – Valentová, J. 2007:* Nová sídliště pozdní doby římské na Čáslavsku, *Archeologie ve středních Čechách* 11, 373–386.
- Valentová, J. 2000:* Příspěvek k osídlení Českého Brodu (okr. Kolín) na počátku letopočtu, *Archeologie ve středních Čechách* 4, 199–209.
- Valentová, J. 2002:* K osídlení levobřeží ohybu Labe u Kolína v době laténské, *Pravěk NŘ* 12, 209–228.
- Valentová, J. – Šumberová, R. 2005:* Osídlení povodí Klejnárky v době římské. In: *Bylany Varia 3*. Praha, 129–152.
- Valentová, J. – Šumberová, R. 2007:* Nález spony typu Almgren 43 na sídlišti v Chotusicích a osídlení dolního Podoubraví v době římské, *Archeologické rozhledy* 59, 779–792.

## A SMALL BRONZE SCULPTURE OF A WATER BIRD AND OTHER IMPORTS AT THE EARLY ROMAN PERIOD SETTLEMENT IN SVATÝ MIKULÁŠ (KUTNÁ HORA DISTRICT)

*The surveyed site is located in the eastern part of Central Bohemia, in the cadastral area of Svatý Mikuláš on the banks of the Kačinský stream, which discharges itself into the Klejnárka river near its confluence with the Elbe. Repeated field survey and aerial prospection demonstrated intensive prehistoric settlement here, in particular a settlement dating back to the Roman period with pottery of phases A–B. Out of the discovered metal objects of foreign provenance, a small sculpture of a bird (duck?) is remarkable.*

*Even if it can be classified as belonging to the category of antiquated memorabilia, the other bronze finds from the site, in particular the ring with four trios of ball-like extensions, suggest that it may come from a completely different excavation context.*

*The similarity of these objects with the contents of the cremation grave from Bratislava-Devín is striking, as well as their significant spread and common use in the ancient world, in contrast with the scarcity of such objects in our territory.*

*It seems that it will be necessary to look for the interpretation of their occurrence in the sphere of contacts with the south and south east, which is to a large degree valid also for the belt fitting of supposed Roman manufacture. A handle fragment from a bronze vessel belongs to the easternmost finds in the area of their spread in the Czech basin, where their highest concentration occurs at the beginning of the new era and during its first three decades (Karasová 1998, Grafik 1). The other bronze items also seem to correspond with this chronological framework. These finds bear witness to a strong intensity of southeastern contacts in the milieu of a lowland settlement on the frontier between Central and East Bohemia in the Early Roman Period.*

JARMILA VALENTOVÁ  
NÁRODNÍ MUZEUM, VÁCLAVSKÉ NÁMĚSTÍ 68, 115 79 PRAHA 1

RADKA ŠUMBEROVÁ  
ARCHEOLOGICKÝ ÚSTAV AV ČR, PRAHA, v. v. I., LETENSKÁ 4, 118 01 PRAHA 1