

BRITSKÉ A ČESKÉ NÁLEZY Z OBDOBÍ ZVONCOVITÝCH POHÁŘŮ VE SBÍRCE NICHOLSONOVA UNIVERZITNÍHO MUZEA V SYDNEY¹

Jan Turek

Nicholson University Museum je součástí Sydney University Museums, sídlících v historických akademických budovách univerzity (*obr. 1*). Sbírka byla založena Charlesem Nicholsonem v roce 1860. Muzeum spravuje sbírky archeologických nálezů ze starého Egypta, Řecka, Římské říše, východního Středomoří a Předního východu (*Potts – Sowada 2004*). Především díky sbírkotvorné aktivitě Vincenta Megaw v 60.

letech 20. století byly do této sbírky zařazeny také četné pravěké nálezy z Evropy. Kromě kamenné a bronzové industrie (*obr. 2*) je zde uloženo též několik pravěkých nádob. V tomto příspěvku uveřejňuji soupis nálezů z období zvoncovitých pohárů z Velké Británie a z Čech. Některé z britských nálezů jsou uvedeny v Clarkově katalogu (*Clarke 1970*). Žádný z nálezů však nebyl zobrazen.

Především díky řediteli Michaelu Turnerovi a kurátorce sbírky Elizabeth Bollen jsem měl v listopadu 2007 možnost sbírku projít, doplnit některé datace nálezů a dokumentovat nálezy z období zvoncovitých pohárů.

Soupis nálezů:

Zlomek zvoncovitého poháru s kolkovanou výzdobou (Anglie, Velká Británie), inv. č. 40846; NM62.411.1.

Zlomek zvoncovitého poháru (Anglie, Velká Británie), inv. č. 31610; NM62.411.2.

Zlomek zvoncovitého poháru s výzdobou otiskem šňůry (Anglie, Velká Británie), inv. č. 31611; NM62.412.1.

Zlomek zvoncovitého poháru s výzdobou otiskem šňůry (Anglie, Velká Británie), inv. č. 31860; NM62.412.2.

Zlomek zvoncovitého poháru s výzdobou otiskem šňůry (Anglie, Velká Británie), inv. č. 40847; NM62.412.2-32.

Fen Gate–Peterborough, Norfolk–East Anglia (Anglie, Velká Británie). Rekonstruovaný zvoncovitý pohár (*obr. 3*), inv. č. 32514; NM62.1081 (lokace A14/H110/02/03/09).

D. L. Clarke (1970, 644 F, pit No 1) uvádí tento sídlištní nález z doby kolem roku 1900, který byl součástí sbírky S. Hazeldine Warren. V 60. letech 20. století přivezl J. Vincent Megaw tento pohár do univerzitní sbírky v Sydney. Clarke řadí pohár do své typologické skupiny S2E.

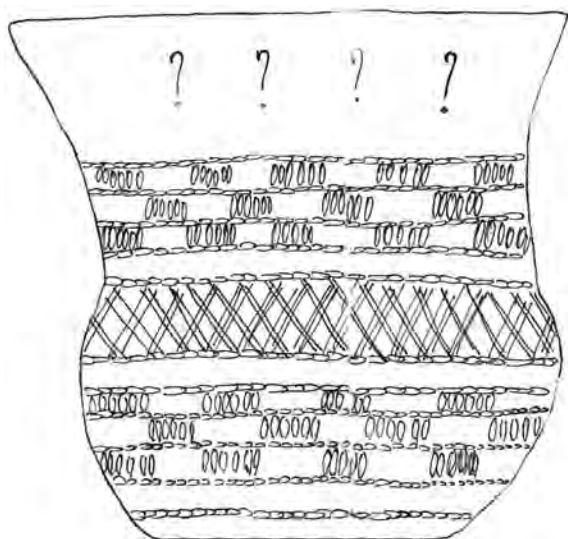


Obr. 1. University of Sydney, budova v níž sídlí Nicholsonovo muzeum



Obr. 2. Nálezy bronzové industrie ze střední Evropy ve sbírkách Nicholsonova muzea v Sydney

¹ Profesor John Vincent Stanley Megaw byl iniciátorem vzniku tohoto příspěvku, který mu s díky věnuji.

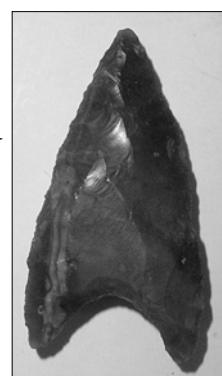


Obr. 3. Rekonstrukce zvoncovitého poháru z Fen Gate – Peterborough, Norfolk (kresba z cestovního deníku J. Turka)



Obr. 4. Šipky z Windmill Hill, Wiltshire

Obr. 5. Šipka z tmavě šedého pazourku, střední Evropa, Čechy



Popis: Zvoncovitý pohár zdobený motivem šachovnice skládající se ze šesti vertikálně kladených kolků a prázdných ploch ve třech horizontálních pásech. Nad výdutí je průběžný pás se šikmými rytými šrafy tvořícími kosočtverce. Pod maximální výdutí se opakuje motiv šachovnice. Povrch erodovaný, souvisle okrovočervený. Přibližně polovina nádoby byla rekonstruována a doplněna sádrou. Výška – rekonstrukce 107 mm, průměr ústí 113–120 mm, průměr podstavy 60–66 mm.

Šipky z Windmill Hill (Wiltshire, Anglie, Velká Británie). Dvě světle šedé silexové šipky s kvadratickými zpětnými trny (obr. 4), inv. č. NM62.430 a 62.433.

Šipka z tmavě šedého pazourku (obr. 5), bližší lokalita neznámá (střední Evropa, Čechy), inv. č. NM4889.

LITERATURA

Clarke, D. L. 1970: Beaker pottery of Great Britain and Ireland, vol. I-II. Cambridge.

Potts, D. T. – Sowada, K. N. 2004: Treasures of the Nicholson Museum. Sydney.

BRITISH AND CZECH BELL BEAKER FINDS IN THE COLLECTION OF NICHOLSON UNIVERSITY MUSEUM IN SYDNEY

Nicholson University Museum is a part of the University Museums (see Fig. 1). The collection was founded in 1860 by Charles Nicholson. The Museum is keeping the collections from Ancient Egypt, Greece, Roman Empire, Eastern Mediterranean and Near East (Potts – Sowada 2004). Mainly thanks to the activities of professor Vincent Meagaw in 1960s this collection also contains number of European prehistoric artefacts. Besides of the stone and bronze industry (Fig. 2) there are also several prehistoric pottery vessels. In this paper I am presenting a list of the Bell Beaker finds from England and Bohemia. Some of the finds were included into Clarke's catalogue (Clarke 1970), but non of them was ever depicted.

Thanks to Michael Turner and Elizabeth Bollen I had an opportunity to search through the collection, enter some more detailed date and record the Bell Beaker finds. Amongst which were: a reconstructed decorated bell beaker from Fen Gate – Peterborough, Norfolk – East Anglia (Fig. 3), D. L. Clarke (1970, 644 F, pit No 1, typology group S2E). Two arrowheads from Windmill Hill (Wiltshire, England, Fig. 4) and an arrowhead made of grey flint (Fig. 5, from Bohemia, central Europe).

(English by the author)

JAN TUREK

ÚSTAV ARCHEOLOGICKÉ PAMÁTKOVÉ PÉČE STŘEDNÍCH ČECH, NAD OLŠINAMI 3/448, 100 00 PRAHA 10