

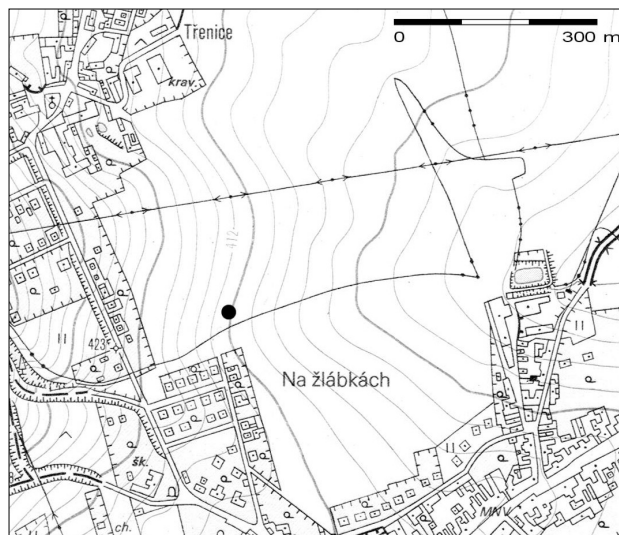
## SÍDLIŠTNÍ OBJEKT I. STUPNĚ KULTURY S LINEÁRNÍ KERAMIKOU U TŘENIC (OKR. BEROUN)

Daniel Stolz – Dana Stolzová

V letních měsících roku 2006 probíhal dozor na skrývce pro budoucí stavbu komunikací, inženýrských sítí a rodinných domů na katastru obce Třenice. Z této části okresu známe z širšího okolí zatím pouze dvě neolitická sídliště, proto pro nás byl velkým překvapením objev sídlištního objektu kultury s lineární keramikou, který bychom rádi představili v tomto příspěvku.

### HISTORIE VÝZKUMU A LOKALIZACE NALEZIŠTĚ

V nejbližším okolí nebyly doposud zjištěny pravěké nálezy, proto bylo investorovi dovoleno provádět skrývku ornice za pomoci buldozeru pod dohledem archeologa. Celkově byly skryty plochy o rozměrech cca 200×40 m (ZM 12-34-03, plocha, 304/151, 308/153, 300/172, 296/171) a 160×5 m (ZM 12-34-03, linie, 296/171, 291/184, 285/185), na kterých se měly vybudovat komunikace, inženýrské sítě a jedna řada rodinných domů. Byly zjištěny dva objekty. V nejspodnější části plochy byla identifikována světle hnědá nivní usazenina o rozloze několika desítek metrů čtverečních. Na řezu kanalizační jámy o rozměrech cca 7×4 m bylo zjištěno, že je silná okolo 20 cm a plynule přechází do vanovité zahloubeniny o šířce 3 m a hloubce 0,3 m, která měla na dně slabou vrstvu drobných kamínků. Zahloubenina představuje koryto zaniklé vodoteče. Asi o 50 m výše po svahu byl identifikován objekt nepravidelně oválného tvaru, který byl prozkoumán standardními archeologickými metodami. Jeho souřadnice jsou ZM 12-34-03 300/159 (obr. 1). Rozkládá se na mírném svahu východní orientace o nadmořské výšce 410 m. Nejbližší vodní zdroj představuje zmíněná zaniklá vodoteč. Vzdálenost od ní činí 50 m s převýšením 2 m. Podloží zde tvoří polygenetické kyselé hlíny s pokryvem illimerizovaných půd. V nejbližším okolí jako substrát převládají polygenetické kyselé hlíny, na které nasedají většinou illimerizované půdy a méně hnědozemě.



Obr. 1. Třenice (okr. Beroun). Výřez z mapy 1 : 10 000 s vyznačením místa výzkumu

### POPIS OBJEKTU A CHARAKTERISTIKA NÁLEZŮ

#### Objekt 1 (obr. 2)

*Druh objektu:* jáma. *Dochoování:* celý objekt. *Rozsah odkryvu:* celý objekt. *Tvar půdorysu:* nepravidelně oválný. *Stěny:* hladké, přímé šikmé až konkávní. *Zlom ode dna:* nepostřehnutelný. *Dno:* konkávní. *Narušení:* porušeno výkopem pro melioraci. *Max. hloubka:* 26 cm. *Rozměry:* 166×141 cm. *Vrstvy:* 1 – šedočerná jílovitohlinitá (30/70 %), stř. ulehlá; 2 – šedohnědá hlinitojílovitá (20/80 %), stř. ulehlá. *Podloží:* světle žlutohnědá jílovitá. *Nálezy:* 120 ks keramiky z 83 jedinců o váze 1845 g, 10 ks štípané industrie, 2 ks broušené industrie a 1 zlomek mlýnu.

### Základní charakteristika keramiky

*materiál* – 68 ks bahnitý organický, 12 ks bahnitý organický s kamínky, 1 ks bahnitý až plavený hrubý slabě organický, 1 ks neplavený písčité s organikou, 1 ks plavený jemný s organikou;

*barva* – 6 ks červenočernočervená, 69 ks černohnědá, 2 ks šedá, 5 ks oranžovočervená, 1 ks hnědá;

*podíl hrubé a jemné keramiky* – 58 ks jemná keramika, 25 ks hrubá keramika;

*zachování* – 61 ks stěn, 14 ks rekonstruovatelných a 1 nerekonstruovatelný okraj, 6 ks den nebo den se stěnou, 1 část nádoby;

*tvary* – 9 ks kulovitých nádob (6 ks podle okrajů, 3 ks podle tvarů), 10 ks misek (všechny podle okrajů), 1 lahev (podle tvaru);

*velikost* – 44 ks 0–3 cm, 50 ks 3–6 cm, 22 ks 6–9 cm, 3 ks 9–12 cm, 1 ks 12–15 cm;

*rytá a plastická výzdoba a technické prvky* – 18 ks žlábkování, 2 ks prstování, 4 ks ucha.

### Kamenné nástroje

1. Úštěp ze silicitů glacienních sedimentů, d. 18 mm, š. 14 mm, s. 6 mm, v. 1 g, bez kůry, patka neurčena.

2. Bazální část čepele s jemnou ventrální, pravolaterální a jemnou dorzální, lokální, levolaterální retuší ze silicitů glacienních sedimentů, d. 21 mm, š. 16 mm, s. 5 mm, v. 1 g, bez kůry, patka primárně facetovaná a dorzální redukce patky.

3. Dvojitě škrabadlo na mediální části čepele se strmou levolaterální retuší, surovina neurčena, d. 23 mm, š. 15 mm, s. 5 mm, v. 2 g, bez kůry.

4. Celá čepel ze silicitů glacienních sedimentů, d. 32, š. 17, s. 4 mm, 2 g, bez kůry, patka upravena více údery.

5. Úštěp ze silicitů glacienních sedimentů, d. 27 mm, š. 45 mm, s. 10 mm, v. 9 g, bez kůry, patka neupravena.

6. Mediální fragment drobné čepelky s jemnou ventrální, lokální, levolaterální retuší ze silicitů glacienních sedimentů, d. 12 mm, š. 8 mm, s. 2 mm, v. 1 g.

7.–10. Čtyři odštěpky a šupiny ze silicitů glacienních sedimentů, d. 8–19 mm.

11. Fragment třecí plochy mlýnu, surovina neurčena, d. 77 mm, š. 51 mm, s. 41 mm, v. 133 g.

12. Úštěp z hřbetu ploché kopytovité sekerky z amfibolového rohovce, d. 39 mm, š. 25 mm, s. 3 mm, v. 3 g, celý povrch na jedné ploché straně vybroušen.

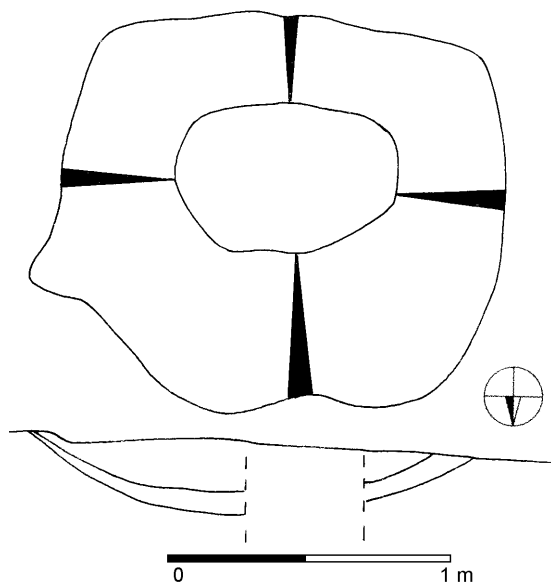
13. Šupina z broušeného nástroje, surovina neurčena, d. 20 mm, š. 8 mm, s. 1 mm, v. 1 g, celý povrch na jedné ploché straně vybroušen.

## ROZBOR KERAMIKY

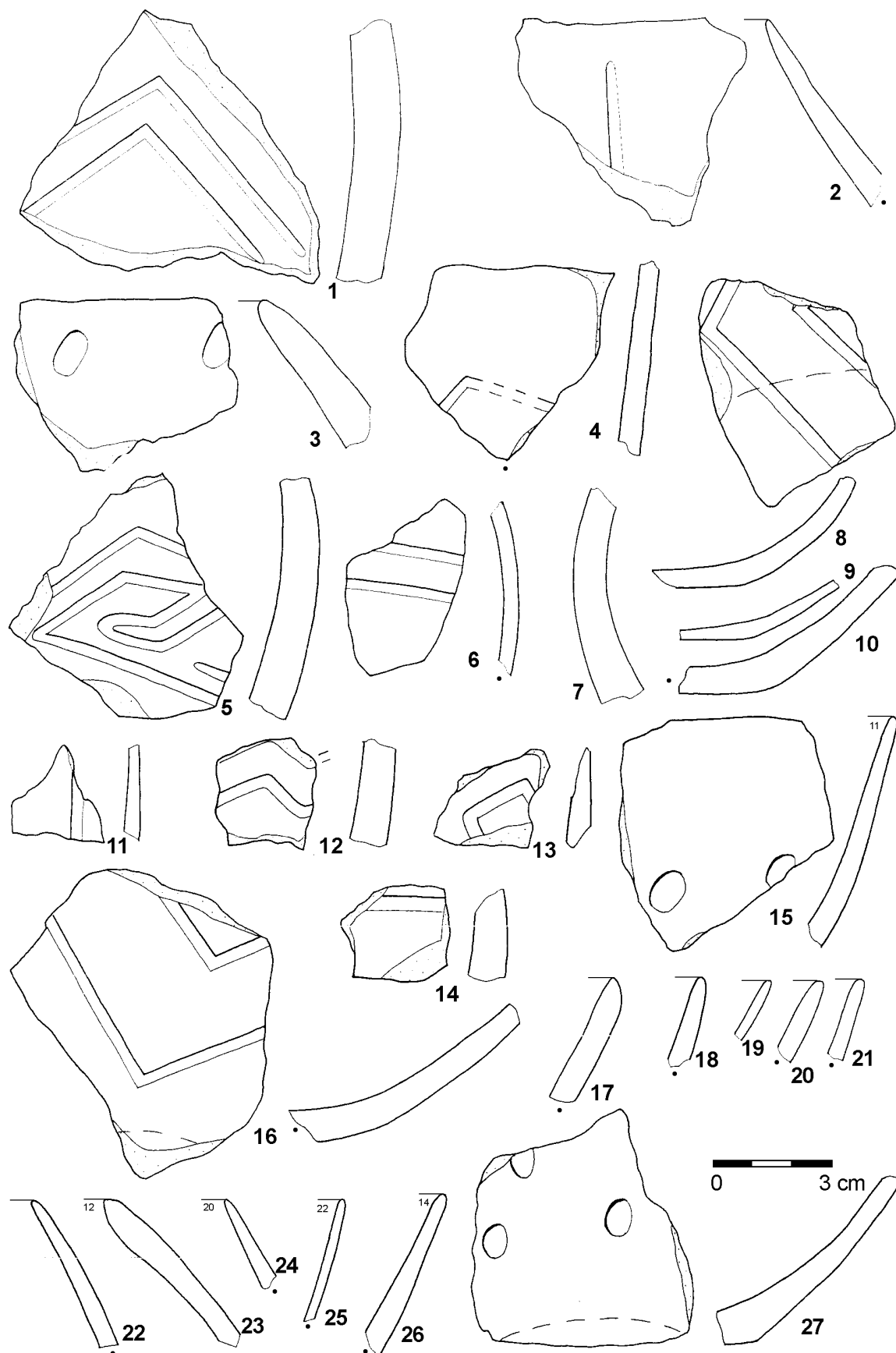
Veškerá keramika se zachovala ve velice křehkém stavu. Během výzkumu i později při mytí a popisu docházelo k jejímu častému rozpadu a poškození. Z tohoto důvodu mohly být počty jedinců, počty kusů, velikostní třídy a jiné údaje určeny jen přibližně.

Jemná keramika převládá vůči hrubé v poměru zhruba 2 : 1 (do jemné keramiky počítáme nádoby se silou stěn do 10 mm). Výzdoba tvořená širokými žlábků se objevuje zhruba na 20 % keramických jedinců. Podle okrajových zlomků se zdá, že především mísy postrádají ornament. V lineární výzdobě se překvapivě často objevují rektilineární vzory (*obr. 3:1,4,5,12,13,16; 4:3*). Jejich přesnější popis ale znemožňuje zlomkovitost keramiky. V menší míře se můžeme setkat s meandrovitou výzdobou (*obr. 4:4,5,7,9*). Okrajový pás lineárního ornamentu nebyl zaznamenán. Plastické výčnělky máme zastoupeny pouze v podobě čtyř horizontálních uch (*obr. 4:6*). Technická výzdoba se vyskytla dvakrát v podobě prstování (*obr. 3:3,15,27*). Přítomnost archaické červeno-černo-červené keramické třídy naznačuje oxidační výpal části keramického zboží.

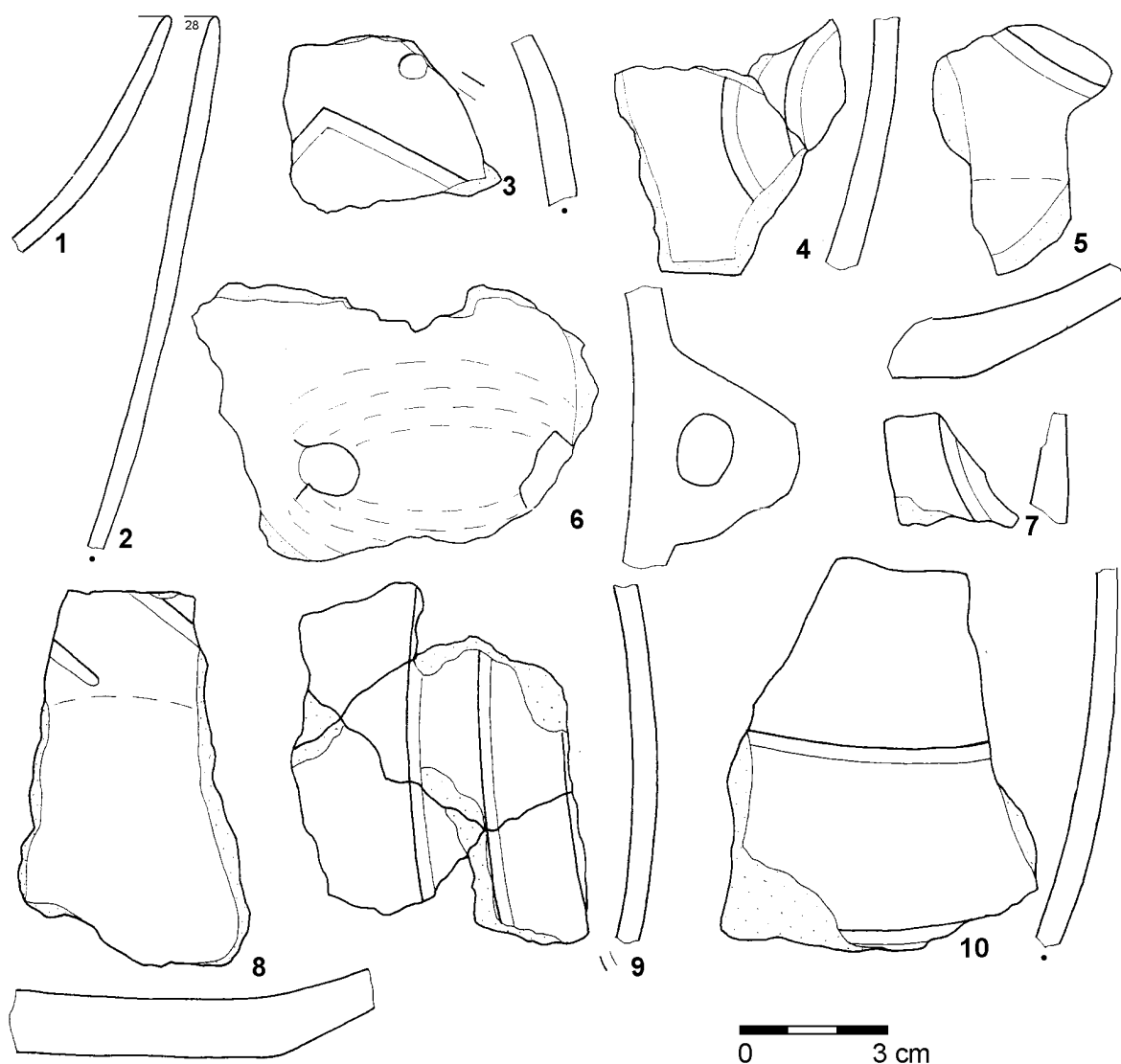
Početné nálezy I. stupně kultury s lineární keramikou na Hořovicku, z nichž nejbohatší soubory pocházejí od Černína, Chodouně, Libomyšle, Neumětel, Praskoles a Zdic, lze rozdělit zhruba na dvě fáze. Ve starší fázi se vyskytuje pouze bahnitý materiál s výraznou organickou příměsí, který ještě někdy obsahuje kamínky, a výzdoba je tvořená širokými žlábků. V mladší fázi nastává změna v keramické hmotě, kde se začíná objevovat a posléze hojně využívat plavený a méně neplavený materiál, často s organickou pří-



**Obr. 2.** Třenice (okr. Beroun). Objekt 1



**Obr. 3.** Třenic (okr. Beroun). Keramika z objektu 1 (bahnitý organický: 1, 2, 4–14, 16–22, 24–26; bahnitý organický s kamínky: 3, 23; bahnitý až plavený hrubý, slabě organický: 15, 27; zlomky z jedné nádoby: 14 a 7 z obr. 4; 15 a 27; 22 a 24)



Obr. 4. Třenice (okr. Beroun). Keramika z objektu 1 (bahnitý organický: 1,3–5,7–10; bahnitý organický s kamínky: 2,6)

měsí. Ve výzdobě dochází k zúžení žlábků a k nástupu ryté linie. Podle výše uvedeného popisu a této charakteristiky můžeme datovat celý objekt ještě do starší fáze I. stupně místní chronologie. Ojedinelý výskyt neplaveného písčitého materiálu, jemně plaveného těsta s organikou a dále v porovnání s nejstaršími místními soubory užší žlábků a častěji menší organická příměs ale dokládají, že tento celek je nepatrně mladší.

## ZÁVĚR

Při záchranném archeologickém výzkumu v západní části Hořovické kotliny u obce Třenice se poměrně překvapivě podařilo doložit osídlení I. stupně kultury s lineární keramikou. Na zkoumané ploše byl prozkoumán jeden sídlištní objekt. Sídliště tak mohlo být velice krátkodobé nebo se rozkládalo západně od zkoumané plochy.

Západní část Hořovické kotliny byla po většinu zemědělského pravěku na okraji nebo zcela mimo zájem místních zemědělců. V prostoru vymezeném zhruba obcemi Hořovice, Žebrák (mimo plochu samotného města), Drozdov, Cerhovice a Komárov máme zachyceno pouze jedno blíže nedatované sídliště západně od Žebráku. Výjimku představuje jen období prvních zemědělců, z kterého zde máme doloženy tři sídliště: u Třenic – osídlení I. stupně LnK, Újezdu u Hořovic – osídlení LnK a mladšího stupně StK (Zápotocká 1982, 140; Stolz 2001, 114) a Zaluží – osídlení LnK (Zápotocká 1982, 140; Stolz 2001, 112–113).

Na základě nálezů broušených nástrojů můžeme očekávat další osadu u Drozdova. Absenci zemědělského osídlení po většinu pravěku lze snad zdůvodnit nepatrně horšími půdními a klimatickými podmínkami oproti zbytku kotliny. Naopak přítomnost neolitického osídlení byla pravděpodobně způsobena příznivějším klimatem panujícím v atlantiku, které tyto nevýhody částečně srovnávalo. Jinou příčinou tohoto stavu mohl být odlišný způsob hospodaření v neolitu oproti mladším obdobím. Pro toto vysvětlení ale nemáme v současnosti dostatek argumentů: 1. Zatím nemáme přesné informace, jak se neolitické zemědělství lišilo od mladších období (*Lüning – Jockenhövel – Bender – Capelle 1997*). 2. V neolitu i mladších obdobích hrálo zemědělství a pastva dominantní roli. Sběr a lov byly pouze doplňkem stravy. Z tohoto důvodu museli zemědělci vyhledávat vždy nejúrodnější půdy, ať už byl systém obdělávání polí jakýkoliv.

## LITERATURA

- Stolz, D. 2001: Neolitické až mladoeneolitické osídlení Hořovicka. Rukopis diplomové práce. FF UK Praha.
- Lüning, J. – Jockenhövel, A. – Bender, H. – Capelle, T. 1997: *Deutsche Agrargeschichte. Vor- und Frühgeschichte*. Stuttgart.
- Zápotocká, M. 1982: Chlustina, okr. Beroun. Příspěvek k neolitickému osídlení Hořovicka, *Archeologické rozhledy* 34, 121–159.

## A SETTLEMENT FEATURE OF PHASE I OF THE LINEAR POTTERY CULTURE NEAR TŘENICE (BEROUN DISTRICT)

*During the rescue excavation in the western part of the Hořovice basin not far from the village of Třenice, it was possible to document a settlement from phase I of the Linear Pottery Culture. Only one settlement feature was investigated in the surveyed area. Thus, the settlement could have been of short term nature only, or could be situated west of the surveyed area.*

DANIEL STOLZ, DANA STOLZOVÁ

ÚSTAV ARCHEOLOGICKÉ PAMÁTKOVÉ PÉČE STŘEDNÍCH ČECH, NAD OLŠINAMI 3/448, 100 00 PRAHA 10