

## NOVÉ PALEOLITICKÉ NÁLEZY Z PODKRKONOŠÍ

Petr Šída

### 1. ÚVOD

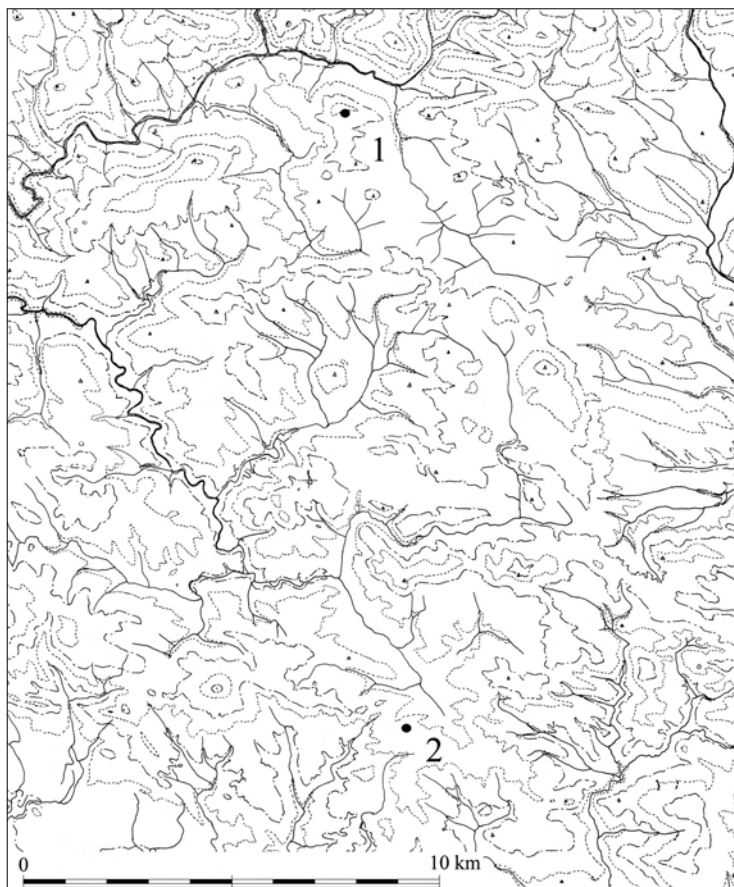
Paleolitické a mezolitické nálezy v západních Krkonoších a jejich podhůří nejsou zatím moc četné. Kromě artefaktů z Vrchlabí dosud známe artefakty tohoto období pouze z Českého ráje. Podle analogií v jiných částech Čech (východní Krkonoše – Vencl 1978a,b; jižní Čechy – Vencl et al. 2006, horní Pootaví – Šída – Eigner – Fröhlich v tisku) ale i zde musíme očekávat poměrně velkou hustotu nalezišť. Současný stav je způsoben pouze nedostatečným průzkumem. Tento článek chce upozornit na dva nálezy, které předznamenávají nálezové možnosti regionu.<sup>1</sup>

V nedávné době byly na dvou lokalitách v podhůří Krkonoš nalezeny celkem čtyři artefakty, které se hlásí kulturně do okruhu pozdního paleolitu. Tři artefakty pocházejí z Jilemnice, z polohy na jižním svahu vysokého návrší nad městem. Zbývající artefakt byl nalezen u osady Studénka u Nové Paky (obr. 1). Obě polohy jsou od sebe vzdáleny 15 km.

### 2. JILEMNICE

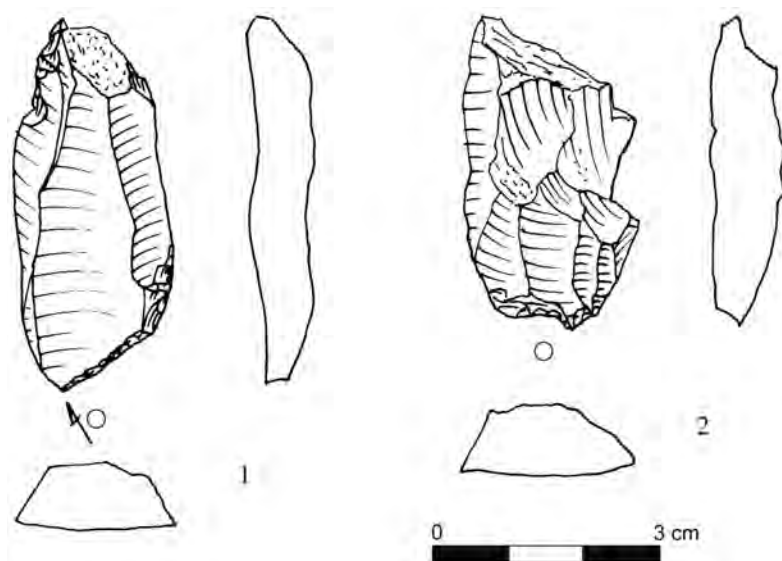
Při povrchové prospekci našli v červnu roku 2001 členové Klubu Augusta Sedláčka společně s členy redakce časopisu Krkonoše paleolitickou lokalitu na jižním svahu kopce Kozinec nad Jilemnicí (561 m n. m.). Artefakty byly nalezeny v okolí kaple sv. Isidora (ZM 10: 03-41-18, 239:244) v nadmořské výšce 530 m. Spolu s třemi paleolitickými artefakty bylo nalezeno i kulturně nezařazené křesadlo (Prostředník 2002).

Lokalita se nachází na mírném jihovýchodním svahu cca 400 m pod vrcholem, v pramenné pánvi. Poloha poskytovala lovcům dokonalý přehled po širokém okolí (rozhled od východu po jihozápad do vzdálenosti několika kilometrů). Zároveň bylo místo dokonale chráněno před větrem. Po krátkém pochodu mohli lovci dosáhnout vrcholu, který dominuje širšímu okolí a umožňuje kruhový rozhled, především ale kontrolu soutoku Jizery a Ji-



Obr. 1. Západní Podkrkonoší. Lokalizace nalezišť:  
1 – Jilemnice, kaple sv. Isidora; 2 – Nová Paka, Studénka

<sup>1</sup> Článek vznikl díky podpoře výzkumného záměru Katedry archeologie Filozofické fakulty Západočeské univerzity v Plzni Opomíjená archeologie č. MŠM 4977751314.



**Obr. 2.** Jilemnice, kaple sv. Isidora. Kamenná štípaná industrie:  
1 – hranové rydlo na laterálně retušované čepeli; 2 – čepelovitý úštěp

zerky. Přehlédnout bylo možné nejenom široké údolí v místě dnešní Jilemnice přímo pod lokalitou, ale i přechody směrem k jihu do údolí Olešky a Popelky a k východu do údolí horního Labe. Volba vysoké exponované polohy s dokonalým rozhledem je typická pro období pozdního paleolitu. Podobnou volbu místa pro tábořiště známe z mnoha míst Čech (například Daliměřice – Šída 2004; Pernek – Šída – Fröhlich – Chvojka 2008).

Drobná kolekce se skládá ze tří artefaktů pozdního paleolitu a jednoho křesadla neurčeného stáří (nelze zcela vyloučit jeho souvislost s kolekcí, protože neodpovídá klasickým tvarům novověkých puškových křesadel, pro větší stáří by svědčila i přítomnost slabé patiny).

Artefakty jsou uloženy v Muzeu Českého ráje v Turnově. Dominantní surovinou je silicit glacienních sedimentů (75 %). Jeden artefakt je vyroben ze šedého jaspisu místní proveniencí. Vedle křesadla v kolekci nacházíme amorfní zlomek, čepelovitý úštěp a jeden retušovaný nástroj, umožňující kulturní zařazení. Tím je hranové rydlo na částečně laterálně retušované čepeli (obr. 2:1). Zkrácení čepelí je provedeno šikmou příčnou retuší. Takto provedená rydla v mezolitu takřka nenacházíme. Mezolitické artefakty jsou navíc mnohem subtilnější.

### Soupis nálezů

1. typ: amorfní zlomek, surovina: šedý jaspis, stav: fragment, délka: 2,3 cm, šířka: 1,3 cm, výška: 0,5 cm, patina: 1 (slabá), štípaní: 1.
2. typ: čepelovitý úštěp, surovina: SGS, stav: hlíza, délka: 4,1 cm, šířka: 2,3 cm, výška: 1 cm, kůra: 2, rozsah: 10, eoliasce: 1 (slabá), štípaní: 1, patka: G (obr. 2:2).
3. typ: rydlo hranové na laterálně retušované čepeli, surovina: SGS, stav: hlíza, délka: 4,8 cm, šířka: 2,1 cm, výška: 0,9 cm, kůra: 2, rozsah: 15, štípaní: 1, fragment čepelí: BC (obr. 2:1).
4. typ: křesadlo, surovina: SGS, stav: fragment, délka: 3,8 cm, šířka: 3 cm, výška: 1,1 cm, patina: 1, 2, štípaní: 1, patka: G, poznámka: na úštěpu.

## 3. NOVÁ PAKA

Zatím ojedinělý artefakt našel pan Václav Novák ze Studénky v roce 2005. Naleziště se nachází na severním svahu polohy Hrnčířův kopec na parcelách číslo 63 a 65/3 mezi třemi panelovými domy a rodným domkem v nadmořské výšce 486 m (ZM 10: 03-43-13, 387:272) (Ulrychová 2007).<sup>2</sup>

Stejně jako v případě polohy v Jilemnici u kaple sv. Isidora, je i tato lokalita situována do exponované polohy (tentokrát na severní svah) nedaleko od vrcholu výrazného hřebtu, který dominuje jihu Novopacké kotliny. Místo poskytuje dokonalý přehled po celé kotlině a zároveň se nachází na přirozené trase směřující na jih do Jičínské kotliny. Volba polohy odpovídá období pozdního paleolitu.

Artefakt je velmi podobný nástroji z Jilemnice. Také se jedná o hranové rydlo vyrobené na laterálně retušované čepeli (obr. 3). Surovinou je rovněž silicit glacienních sedimentů, který nese slabou patinu. Artefakt je uložený v Okresním muzeu a galerii v Jičíně. Rozměrově i provedením si jsou nástroje z Jilemnice a Nové Paky velmi podobné a oba je možné zařadit do pozdního paleolitu.

### Soupis nálezů

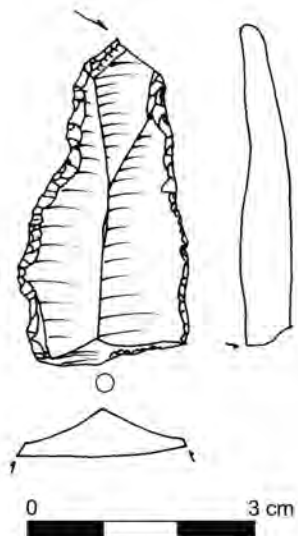
1. typ: rydlo hranové na laterálně retušované čepeli, surovina: SGS, stav: fragment, délka: 4,2 cm, šířka: 2,3 cm, výška: 0,6 cm, patina: 1 (slabá), štípaní: 1, fragment čepelí: B (obr. 3).

<sup>2</sup> Za laskavou pomoc při lokalizaci děkuji PhDr. E. Ulrychové.

#### 4. ZÁVĚR

V západním Podkrkonoší byla v posledních deseti letech získána drobná kolekce a jeden zatím ojedinělý nález kamenných štípaných artefaktů, které se kulturně hlásí do okruhu pozdně paleolitických industrií. Dříve byla získána kolekce pocházející z katastru obce Jilemnice. Nalezena byla v okolí kaple sv. Isidora. Kolekce se skládá ze tří artefaktů: amorfního zlomku, čepelovitého úštěpu a hranového rydla. Spolu s paleolitickými artefakty bylo nalezeno i křesadlo.

Ojedinělý artefakt byl nalezen v Nové Pace, u osady Studénka. Nalezeno zde bylo hranové rydlo na laterálně retušované čepeli. Nálezy z Jilemnice a Nové Paky pomáhají zaplnit prozatím prázdné místo na archeologické mapě Čech, kde jsou paleolitické a mezolitické nálezy zatím silně poddimenzované. Oba nálezy ukazují na přítomnost loveckých kultur v podhůří i horách (nadmořské výšky nálezů nad 500 m nebudou výjimkou). S tím bude nutné počítat především při sledování větších odkryvů v této oblasti (například budoucí obchvat Nové Paky). V oblastech, kde je mladší pravěk zastoupen spíše okrajově, tvoří doklady loveckého osídlení nejvýraznější horizont pravěkých nálezů.



**Obr. 3.** Nová Paka-Studénka. Hranové rydlo na laterálně retušované čepeli

#### LITERATURA

- Prostředník, J. 2002: Archeologické výzkumy Okresního muzea Českého ráje v roce 2001, Zpravodaj muzea v Hradci Králové 28, 10–15.
- Šída, P. 2004: Pozdně paleolitická industrie z hradiště u Dolánek, k. ú. Daliměřice (okr. Semily), Archeologie ve středních Čechách 8, 77–102.
- Šída, P. – Fröhlich, J. – Chvojka, O. 2008: Pozdně paleolitická a mezolitická stanoviště na horní Vltavě u Perneku. Nové poznatky o předneolitickém osídlení Lipenska, Archeologické výzkumy v jižních Čechách 21, 3–29.
- Šída, P. – Eigner, J. – Fröhlich, J. *v tisku*: Předneolitické osídlení povodí horní Otavy. Plzeň.
- Ulrychová, E. 2007: Studénka. Archiv NZ ArÚ Praha, čj. 12 123/2007.
- Vencl, S. 1978a: Stopy nejstarší lidské práce ve východních Čechách. Hradec Králové.
- Vencl, S. 1978b: Voletiny – nová pozdně paleolitická industrie z Čech, Památky archeologické 69, 1–44.
- Vencl, S. – Fröhlich, J. – Horáček, I. – Michálek, J. – Pokorný, P. – Přichystal, A. 2006: Nejstarší osídlení jižních Čech. Paleolit a mesolit. Praha.

#### NEW PALEOLITHIC FINDS FROM THE PODKRKONOŠÍ REGION

*In the west of the Podkrkonoší region, a smaller collection and a solitary find of stone chipped artifacts have been obtained over the last ten years, which culturally belong to the circle of Late Paleolithic industries. A collection coming from the cadastral area of the village of Jilemnice was obtained first. This collection consists of three artifacts: an amorphous fragment, a blade-like flake, and a flat burin. A modern firelock was found together with the Paleolithic finds. The solitary artifact was found in Nová Paka, near the hamlet of Studénka. Here, too, was found a flat, laterally retouched burin. The finds from Jilemnice and Nová Paka help us fill an otherwise empty space on the archaeological map of Bohemia. Paleolithic and Mesolithic finds have been rather rare in this area so far.*

PETR ŠÍDA

KATEDRA ARCHEOLOGIE ZÁPADOČESKÉ UNIVERZITY V PLZNI, SEDLÁČKOVA 15, 306 14 PLZEŇ