

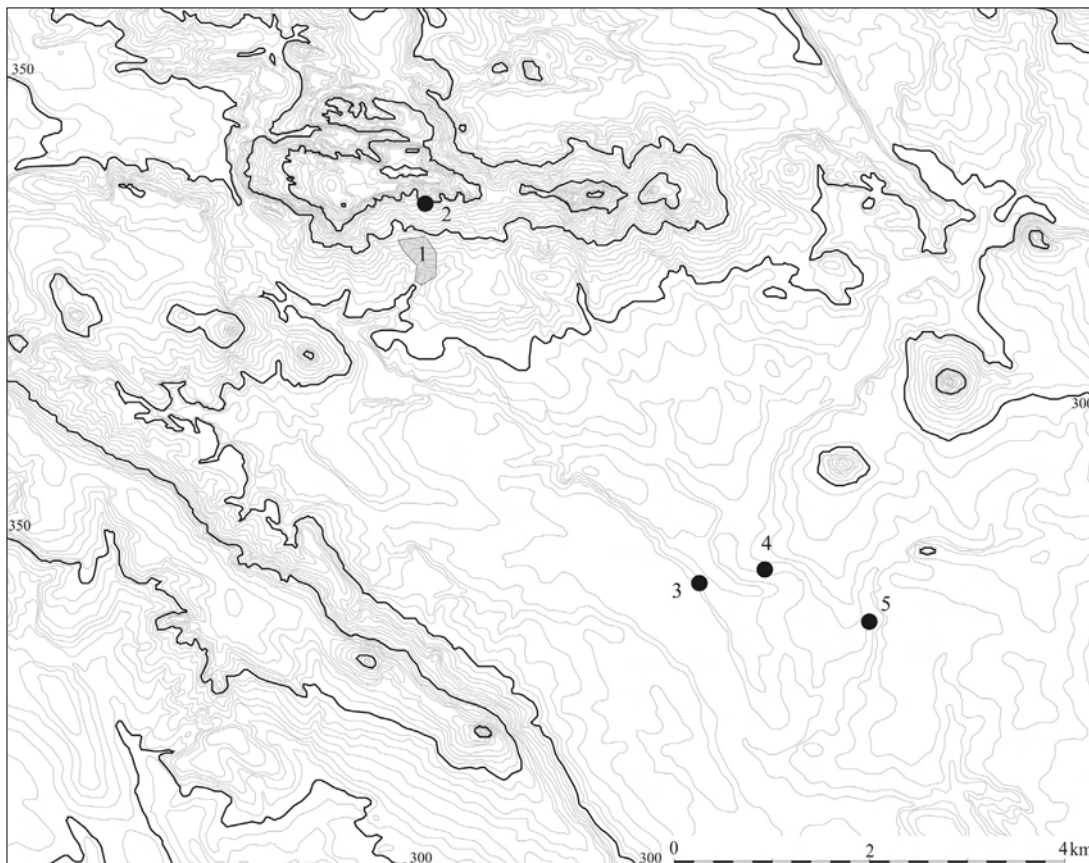
PALEOLITICKÝ ARTEFAKT Z HORNÍHO LOCHOVA (OKR. JIČÍN)

Petr Šída

1. ÚVOD

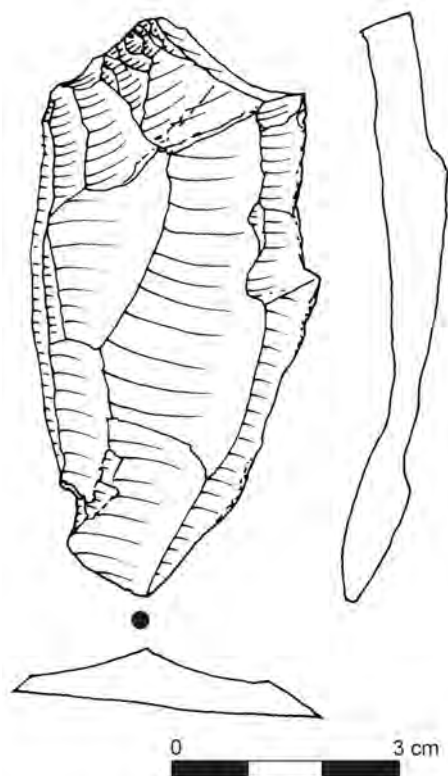
Katastr Horního Lochova (okr. Jičín) je znám jako místo nálezů paleolitických artefaktů již více než 100 let. Na konci 19. století byl získáván ve zdejších lomech poměrně hojný paleontologický materiál, který vzbudil rozsáhlou diskusi (viz níže). Z polohy V Chrástí uvádí J. Skutil drobné pazourkové nožičky (*Skutil 1952, Tab. XXXV:2*), které jsou ale dnes nezvěstné. Nejnověji byla znovu nalezena paleolitická čepel, kterou s lokací do Horního Lochova předal kdysi do Národního muzea J. Haken.¹

Horní Lochove leží na samém východním okraji Českého ráje při jižním okraji Prachovských skal (*obr. 1*). Nejnižší polohy katastru leží v nadmořské výšce 300 m, k severu se terén zdvihá, až se dostane na samý okraj Prachovských skal do výšky 450 m n. m. Pískovcové skalní město bylo do své nynější výšky vy-



Obr. 1. Okolí Horního Lochova na vrstevnicové mapě. Horní Lochove: 1 – vesnice Horní Lochove; 2 – lokalizace pískovcových lomů s nálezů fauny (Woldřich 1888); Jičín: 3 – paleolitické artefakty v prostoru čerpací stanice (Šída ed. v tisku 2009); 4 – paleontologické nálezy z konce glaciálu v prostoru bývalé budovy OV KSČ (Šída et al. 2006); 5 – paleolitické artefakty a paleontologické nálezy z prostoru bývalé Marečkovy cihelny (Šída ed. v tisku)

¹ Článek vznikl v rámci výzkumného záměru KAR ZČU v Plzni Opomíjená archeologie, č. MŠM 4977751314.



Obr. 2. Horní Lochov. Paleolitická čepel darovaná J. Hakenem do NM

zdviženo relativně nedávno, hlavně v průběhu středního pleistocénu. Jižní okraj skal tak byl výrazně zmlazen a takřka postrádá holocénní abri. U paty skal jsou ale mocná souvrství kvartérních sedimentů (písků a spraší), která podle popisů konce 19. století ukrývala zasedimentované menší dutiny s nálezy pleistocénní fauny. Svahy klesající od skalního města směrem k jihu jsou takřka výhradně tvořeny sprašemi. Můžeme konstatovat, že podmínky pro uchování paleolitických nálezů jsou zde takřka ideální. Nejbližší paleolitické nálezy představují nálezy na katastru blízkého Jičina (obr. 1; Šída ed. v tisku; Šída – Nývtlová Fišáková – Ulrychová 2006).

2. PALEOLITICKÝ ARTEFAKT VĚNOVANÝ J. HAKENEM DO NÁRODNÍHO MUZEA

V Národním muzeu byla v roce 2007 nalezena velká patinovaná pazourková čepel, kterou tam odevzdal J. Haken bez bližší lokalizace (poslána byla Dr. Skutilovi někdy těsně po druhé světové válce), pouze s údajem Horní Lochov. Tento artefakt je v současnosti jediným dochovaným paleolitickým nálezem z katastru obce (Šída ed. v tisku).

Při nové evidenci bylo artefaktu přiřazeno inventární číslo 585 076. Jedná se o čepel obracející orientaci velkého čepelového jádra. Čepel dále není nijak retušována, ani zlomená. Patka čepule je bodová (úprava G). Vyrobená je ze silicitu glacienních a glacifluviálních sedimentů a nese kůru hlízy ani fragmentu. Na ventrální straně je slabě patinovaná. Délka čepule je 7,65 cm, šířka 3,85 cm a výška 0,85 cm (obr. 2).

3. PALEONTOLOGICKÉ NÁLEZY Z ABRI NIČENÝCH V PÍSKOVCOVÝCH LOMECH NA KONCI 19. STOLETÍ

Paleontologické nálezy v pískovcových lomech v Horním Lochově zachraňoval jičínský konzervátor Ludvík Šnajdr od roku 1883. Podle dobového popisu získávali nálezy dělníci v lomech při těžbě pískovce. Lomy nad Lochovem byly situovány v prudkém svahu, který byl pokryt přes sebe navrstvenými balvany pískovce (obr. 3). Mezi nimi se nacházely různě velké prostory, vyplněné pískem a spraší (Woldřich 1888). Podle popisu se nejedná o klasická abri, ale o dutiny vzniklé navrstvením bloků materiálu při skalním řícení. Samotné nálezy tak vůbec k dutinám nemusí mít (a patrně nemají) vztah a bloky pískovce byly zakryty až při následných pohybech. Kostí zde byly nacházeny již dávno před dobou, kdy L. Šnajdr začal od skalníků kosti získávat. Podle dobových zpráv byly odsud prodávány kosti jičínským hadrářům.

Podle podrobného popisu L. Šnadra byla situace naleziště následující (Woldřich 1888): „Menší otvory a slůjže jsou nejvíce velkými balvany pokryté; níže k patě svahu ležící jsou naplněné pouze pískem, aniž by kosti chovaly; nad 100 m ležící chovají na půdě své též písek, nad nímž leží diluviální hlína (Löss) a ta jest pokryta písčitou prstí lesní.“ Nad 100 m se rozumí 100 m nad patou svahu. Diluviální hlína je spraš.²

Celkem bylo v pěti „slujích“ nalezeno velké množství fragmentů kostí následujících druhů: *Equus caballus*, *Atelodus antiquitatis*, *Ovibos moschatus*, *Rangifer tarandus*, *Elephas primigenius*, *Canis* či *Vulpes*, *Vulpus vulgaris* a *Lepus timidus* (Woldřich 1888). Zmiňována je přítomnost kostí člověka, ty ale nebylo možné ověřit. Celkem se jedná o 8 druhů různých ekologických afinit. Takto bohaté složení je obtížné vysvětlit pouze činností dravých šelem, mnohem pravděpodobnější je, že se jedná o pozůstatek činnosti člověka.

² Zajímavé je, že právě tato lokalita byla jednou z těch, které vedly J. N. Woldřicha k jistotě, že spraš je sediment navátý větrem a ne naplavený. Tato otázka byla předmětem vášnivých diskusí koncem 19. století. Spraše v okolí Horního Lochova dosahují nadmořské výšky až 400 m. Případná potopa, která by je naplavila, by musela nabýt nebývalých rozměrů. To se J. N. Woldřichovi správně zdálo nepravděpodobné.

Již J. N. Woldřich zmiňuje, že našel na některých kostech stopy po pořežení pazourkovým nástrojem (1888). Tento fakt byl při následných diskusích okolo lokality přehlížen a mnohými autory byla souvislost nálezů s lidskou činností odmítnuta (cf. informace v *Filip 1947*, 286, velmi kriticky se vyjadřuje *Skutil 1929*, zde je kritika založena na přehlédnutí charakteristických stop). Soubor je dnes deponován v paleontologickém oddělení Národního muzea, kde je přístupný revizi.³ Tu provedl před nedávnem autor spolu s M. Nývltovou Fišákovou a B. Eckrtem. Výsledkem je nalezení několika kostí, které nesou evidentní stopy po pořežení. Tyto stopy není možné vysvětlit žádnými recentními zásahy, ani činnostmi šelem (*obr. 4–5*).

Celkem byly stopy po pořežení nalezeny na 14 kostech (*obr. 6–8*). Tento počet je poměrně vysoký, uvažíme-li, že v Jenerálce bylo pořežení nalezeno pouze na 3 kostech, v Lubné I na 2 a v Lubné II na 34 kostech (*Šída ed. v tisku*). Dvě z kostí byly A. Verpoortem nově datovány (*Verpoorte v tisku*). První datum spadá do 17. tisíciletí před současností a druhé do 31. tisíciletí. Velký časový rozptyl může být způsoben buď dlouhodobějším vznikem kolekce (což je méně pravděpodobné), nebo problémy při datování (kosti byly konzervovány, pravděpodobněji by bylo vyšší datum).

Na závěr se zbývá zamyslet nad tím, proč spolu s kostmi nebyly nalezeny žádné silicitové artefakty. Vysvětlení se nabízí hned několik, od geologického transportu kostí po přenos kostí zvířaty, podle mého názoru je však nejpravděpodobnější vysvětlení jiné. Kosti byly získávány od skalníků, nikoli přímým výzkumem. Skalníci na rozdíl od cihlářů nevěnovali pozornost „kamínkům“ ve spraši, takže mohly zůstat zcela bez povšimnutí. Navíc přišly lochovské nálezy takřka o deset let dříve, než první velké paleolitické stanice v Čechách, takže nálezy kamenných nástrojů nevěšly ještě ve všeobecnou známost a nebyly ani hledány.

³ Seznam inventárních čísel kostí se stopami po pořežení ostrým nástrojem, všechny uloženy v depozitáři Oddělení paleontologie Národního muzea v Praze: R8025, R8029, R1659, R8000, R8027, R8023, R1691, R8022, R806, R8024, R621, R251, 1056, R7814.



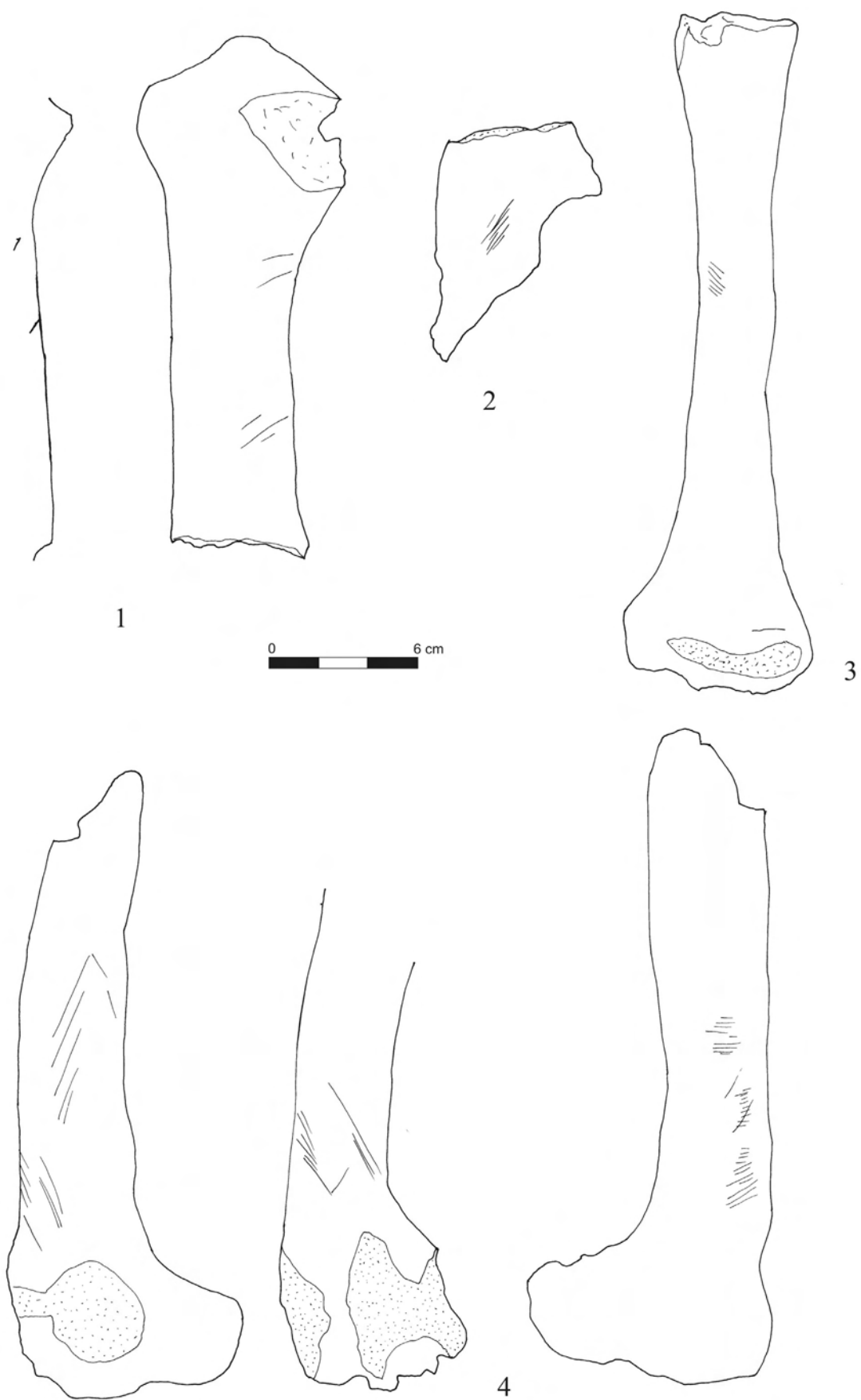
Obr. 3. Horní Lochov. Dnešní stav jednoho z lomů



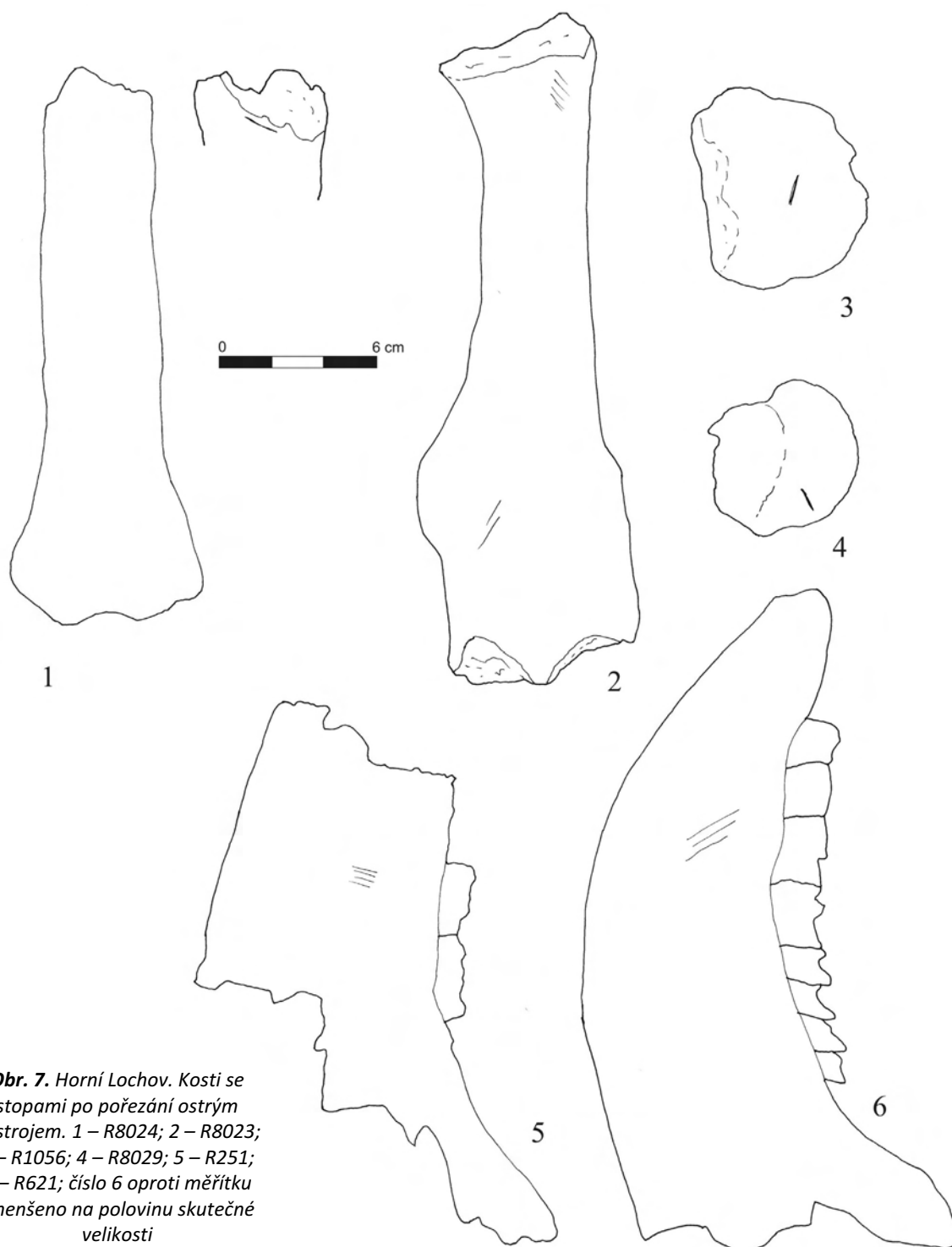
Obr. 4. Horní Lochov. Detailní mikrofotografie části stop na kosti R806



Obr. 5. Horní Lochov. Detailní mikrofotografie části stop na kosti R8000



Obr. 6. Horní Lochov. Kostí se stopami po pořezání ostrým nástrojem. 1 – R8022; 2 – R8000; 3 – R1691; 4 – R806



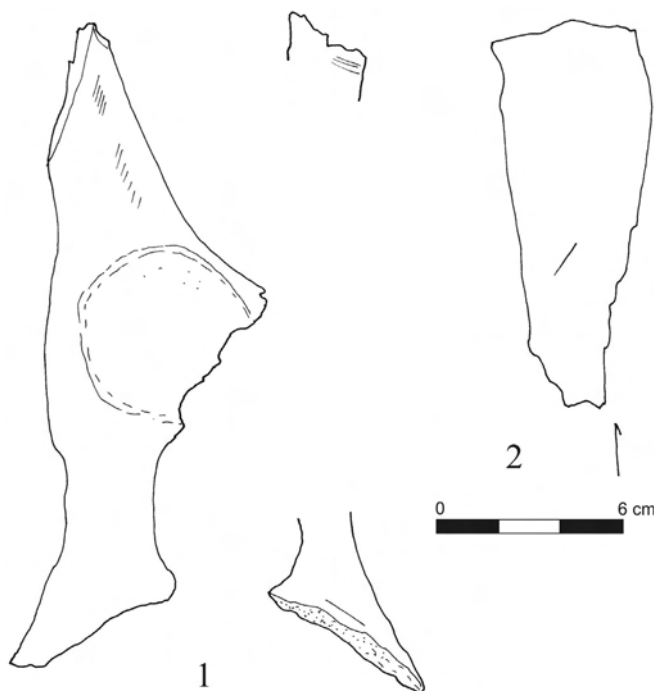
Obr. 7. Horní Lochov. Kostí se stopami po pořezání ostrým nástrojem. 1 – R8024; 2 – R8023; 3 – R1056; 4 – R8029; 5 – R251; 6 – R621; číslo 6 oproti měřítku zmenšeno na polovinu skutečné velikosti

4. ZÁVĚR

Historie poznání paleolitického osídlení Horního Lochova patří k nejdelším v Čechách. Přesto dodnes z okolí obce známe pouze malé množství artefaktů. Publikovaná čepel je v současnosti jediným paleolitickým kamenným štípaným artefaktem, u kterého je známo uložení. Vedle ní jsou uváděny v literatuře další čepel, které jsou ale dnes neznámé. Na konci 19. století byl také získán bohatý soubor pleistocénní fauny, který nese stopy po zásahu člověka. Vzhledem k minimálnímu narušení okolí Horního Lochova těžbou či stavebními aktivitami je prostor tohoto katastru a jeho okolí i do budoucna slibným místem pro další výzkum.

LITERATURA

- Filip, J. 1947: Dějinné počátky Českého ráje. Praha.
- Skutil, J. 1929: K palaeolithickému osídlení našeho kraje, Od Ještěda k Troskám 8/1, 1-5.
- Skutil, J. 1952: Přehled českého paleolitika a mesolitika, Sborník Národního muzea, řada A-Historie 6/1.
- Šída, P. – Nývltová Fišáková, M. – Ulrychová, E. 2006: Paleolitické naleziště v Jičíně. Pokus o interpretaci výsledků výzkumu z roku 1973, Archeologie ve středních Čechách 10, 137-150.
- Šída, P. (ed.) *v tisku*: The Gravettian in Bohemia. Dolnověstonické studie 16. Brno.
- Verpoorte, A. *v tisku*: Chronology of the Gravettian in Bohemia. In: P. Šída (ed.), The Gravettian in Bohemia. Dolnověstonické studie 16. Brno.
- Woldřich, J. N. 1888: Diluviální nálezy v Prachovských skalách u Jičína, Věstník královské české společnosti nauk, třída matematicko-přírodovědecká, 1887, 613-616.



Obr. 8. Horní Lochov. Kosti se stopami po pořezání ostrým nástrojem. 1 – R8025; 2 – R8027

A PALEOLITHIC ARTIFACT FROM HORNÍ LOCHOV, JIČÍN DISTRICT

J. Skutil mentions tiny flint knives from the location of V Chrásti in the cadastral area of Horní Lochov (Skutil 1952, Tab. XXXV:2), however, these objects are missing at the present time. In 2007 a large white-patinated flint blade was found in the National Museum, that had been donated by J. Haken, without any closer identification of the site, just with the indication of Horní Lochov.

At present this artifact is the only preserved Paleolithic find from the cadastral area of the village. Nevertheless, it is not clear to what extent it is related to the osteological finds from the end of the 19th century, that were rescued by L. Šnajdr and described by J. N. Woldřich (1888). However, a recent investigation has confirmed the presence of marks of cutting with sharp instruments on the bones. The cadastral area of the village of Horní Lochov could therefore be a promising area for archaeological research in the future.

PETR ŠÍDA

KATEDRA ARCHEOLOGIE ZÁPADOČESKÉ UNIVERZITY V PLZNI, SEDLÁČKOVA 15, 306 14 PLZEŇ