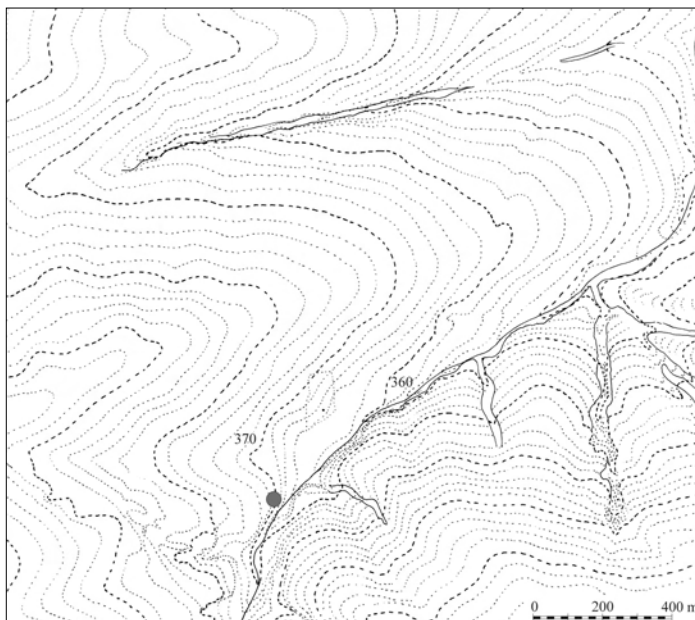


NOVÁ PALEOLITICKÁ STANICE V LUBNÉ (OKR. RAKOVNÍK)

Petr Šída

1. ÚVOD

První nález v Lubné (okr. Rakovník) učinil J. Kušta v roce 1890. V tomto roce objevil kulturní vrstvu, která mu poskytla 13 pazourkových nástrojů, desky železitého pískovce, oblázky, dva sobí parohy a rozbité kosti savců (Kušta 1891a,b; Šída 2008). Postupně byly v sousedství objeveny a prozkoumány další tři lokality (Lubná II až IV, výzkumy J. Böhma – Böhm 1933 – a S. Vencla – Vencel 1966), takže lubenský katastr poskytl v Čechách vůbec nejbohatší soubor industrie. Jedná se také o jediné místo v Čechách, kde se na malém prostoru koncentruje více stanic. Všechny stanice v Lubné se nacházely na mírném, k jihovýchodu ukloněném svahu hřbetu, který vybíhá k severovýchodu od kóty Na pláni (409 m n. m.). V těsné blízkosti protéká Černý potok, který zásoboval lokality vodou. Současné převýšení nad vodotečí činí 2 m. Další lokalita (Lubná V) je známá pouze z informace o nálezů patinovaných pazourků (dodnes nebyla přesně lokalizována) (Šída ed. v tisku).¹



Obr. 1. Lubná VI. Lokalizace naleziště na vrstevnicové mapě

2. STANICE LUBNÁ VI

Při terénním průzkumu, prováděném v souvislosti s monografickým zpracováním českého gravettienu, objevil autor článku novou stanici, která dostala číslo VI (obr. 1). Stanice se nachází ve sprašovém profilu, který je obnažený u silnice Lubná–Rakovník, 300 m jihozápadně od stanice číslo I.

Profil byl odtěžen do současné podoby asi před 20 lety v souvislosti s úpravami okolí silnice (obr. 2). Od té doby je obnažený a vystavený erozi. Kulturní úroveň byla objevena při průzkumu na jaře 2006. Podrobně dokumentována pak byla v srpnu 2006 (obr. 3). Kulturní úroveň



Obr. 2. Lubná VI. Pohled na sprašový profil u silnice s lokalitou (od SV)

¹ Článek vznikl v rámci výzkumného záměru KAR ZČU v Plzni Opomíjená archeologie, č. MŠM 4977751314.

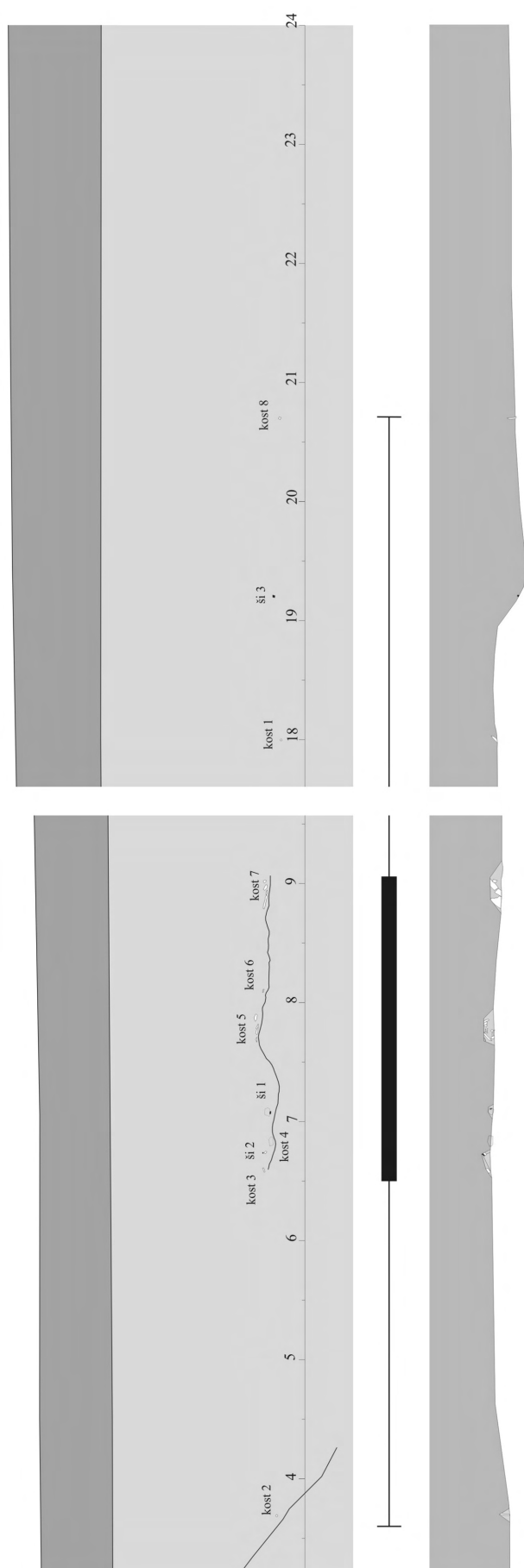
stanice se nachází v jihozápadní části profilu v hloubce 2 m. Artefakty a kosti je možné sledovat na délce 18 m profilu, což je ve srovnání s velikostí ostatních lubenských stanic poměrně velká vzdálenost. Lubná II má v nejdelších osách rozměry 10×8 m. V profilu nebyly zjištěny stopy eroze a soliflukce. I vzhledem k hloubce nálezů je velká šance, že se lokalita dochovala v původní podobě (jako Lubná II; Lubná III a IV byly výrazně postiženy erozí a soliflukcí, jejich poloha je mnohem mělčí).

Největší koncentrace nálezů se nachází v jihozápadní části profilu s nálezy mezi metry 6 až 9 dokumentovaného profilu. Kulturní úroveň se neprojevuje nijak výrazně. Nalezena byla díky objevení izolované kosti (kost 1 v metru 18; obr. 4). Následně při podrobném prohlížení profilu byly objeveny dva velké kameny ve stejné výšce v místě nálezů štípané industrie číslo 1 a 2. Teprve následně při podrobné prohlídce a začištění profilu byly objeveny jednotlivé kusy štípané industrie a další kumulace kostí (obr. 5–6). Spolu s kostmi se ve spraši objevují i ojedinělé uhlíky. Kosti jsou fragmentární, rozbité před depozicí. Odpovídají nálezům z Lubné II. Vzhledem k dlouhodobému obnažení profilu nebylo možné pro extrémní vyschnutí a s tím spojenou tvrdost sondovat profil do hloubky větší než 10 cm. Je však jasné, že kumulace kostí i ostatních nálezů pokračují směrem do profilu.

3. NÁLEZY

Nálezů zatím nebylo získáno mnoho. Počet ale dobře odpovídá metodě výzkumu – povrchovému sondování profilu, který navíc patrně řeže pouze okraj stanice. I přesto, že byly zachyceny pouze čtyři kusy kamenné štípané industrie, je možné stanici kulturně zařadit, což je jev výjimečný. V souboru čtyř artefaktů se totiž nachází dva retušované nástroje, konkrétně se jedná o čepel s otupěným bokem a mikrohrot la Gravette. Tyto dva artefakty jasně zařazují stanici ke Gravettienu, tedy ke stejné paleolitické kultuře, k jaké patří i ostatní lubenské nálezy. Vedle dvou retušovaných nástrojů ze slabě patinovaného silicitu byla nalezena drobná šupinka silicitu (velikost 0,3 cm), dokládající výrobu štípané industrie přímo na místě, a přepálený amorfní zlomek silicitu.

Vedle štípané industrie byly nalezeny i velké kusy pískovce či dalších surovin. Ty



Obr. 3. Lubná VI. Profil naleziště



Obr. 5. Lubná VI. Pohled na hlavní koncentraci nálezů (kosti zvýrazněné bílými body, zleva doprava, kost 3 a 4, kost 5, kost 6 a kost 7)

Obr. 4. Lubná VI. Nález kosti číslo 1. Detailní profil v kulturní úrovni stanice

podle analogií z Lubné II můžeme považovat za zbytky kamenné dlažby, která zpevňovala plochu ohnišť a jejich okolí. Je to vůbec poprvé, kdy byla v moderní době získána tato hrubotvará složka industrie. Vedle prostých manuportů a termofraktů je možné v budoucnu očekávat i nálezy hrubotvaré štípané industrie.

Velké množství kostí ukazuje na to, že nálezy nevznikly jednorázovou událostí, ale delším sídlením. S tím souvisí i přítomnost uhlíků ze dřeva.

Všechny indicie svědčí pro to, že Lubná VI představuje unikátně dochovanou situaci gravettského sídliště, jejíž obdobou byla Lubná II. Nálezíště je dostatečně velké a hlavně není výrazně postiženo postdepozicičními procesy, tak jako Lubná III a IV. Vzhledem k tomu by bylo vhodné provést na lokalitě drobný zjišťovací výzkum zaměřený na plochy u profilu, které jsou nejvíce ohrožené lidskou činností a erozí.



Obr. 6. Lubná VI. Pohled na nález štípané industrie číslo 1 (čepel s otupeným bokem), která ležela přímo pod blokem přepáleného pískovce (artefakt číslo 5 v soupisu)

Soupis nálezů:

1. lokalizace: ší1, typ: čepel s otupeným bokem, surovina: SGS, stav: fragment, délka: 2,9 cm, šířka: 0,95 cm, výška: 0,3 cm, patina: 1, fragment čepele: BC (obr. 7:1).
2. lokalizace: ší2, typ: mikrohot la Gravette, surovina: SGS, stav: fragment, délka: 2,65 cm, šířka: 0,55 cm, výška: 0,3 cm, patina: 1, fragment čepele: B (obr. 7:2).
3. lokalizace: ší3, typ: amorfni zlomek, surovina: přepálený silicit, stav: fragment, délka: 2,2 cm, šířka: 2 cm, výška: 1,1 cm, přepálení: 1, patina: 1.
4. lokalizace: u ší1, typ: ústěp-šupina, surovina: silicit, stav: fragment, délka: 0,3 cm, patka: G.
5. lokalizace: u ší1, typ: termofrakt, surovina: železitý pískovec, stav: fragment, délka: 7,5 cm, šířka: 6,3 cm, výška: 3,4 cm, přepálení: 1 (obr. 7:3).
6. lokalizace: u ší2, typ: manuport, surovina: terciérní vyvřelina, stav: fragment, délka: 8,6 cm, šířka: 7,5 cm, výška: 2,4 cm, přepálení: 1.

7. lokalizace: vrstva u ší1 a ší2, typ: termofrakt, surovina: železitý pískovec, stav: fragment, délka: 1,5 cm, šířka: 2,3 cm, výška: 0,9 cm.

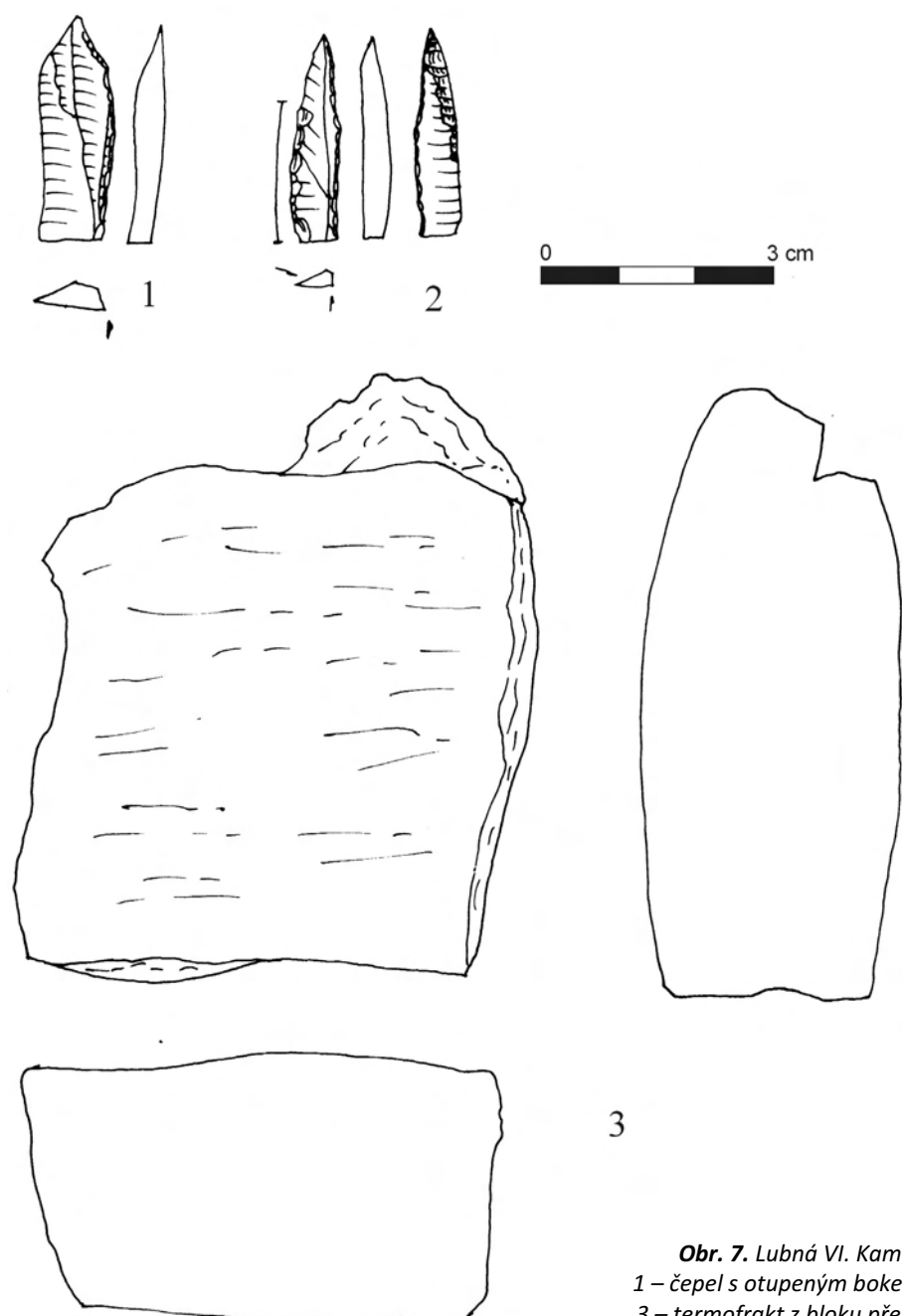
8. lokalizace: vrstva u ší1 a ší2, typ: manuport, surovina: břidlice, stav: valoun, délka: 1,8 cm, šířka: 1 cm, výška: 0,25 cm, kůra: 1.

9. lokalizace: vrstva u ší1 a ší2, typ: manuport, surovina: křemen, stav: valoun, délka: 1,5 cm, šířka: 1,2 cm, výška: 0,7 cm, kůra: 1.

Dále velké množství fragmentů menších kostí (velikostně odpovídající sobům) v celkem 8 koncentracích.

4. ZÁVĚR

V roce 2006 byla objevena zatím poslední stanice v Lubné číslo VI, ležící v nevelké vzdálenosti od stanic I až IV. Profil stanice je obnažen v zářezu silnice. Stanice se projevuje pouze přítomností kamenné industrie, kostí a kamenných ploten v jednom horizontu. Industrie bylo prozatím získáno pouze omezené množství, je ale velmi dobře datovatelná. Kromě amorfního zlomku a drobné šupinky pazourku byla zís-



Obr. 7. Lubná VI. Kamenná industrie. Legenda:
1 – čepel s otupeným bokem, 2 – mikrohrot la Gravelle,
3 – termofrakt z bloku přepáleného železitého pískovce

kána jedna čepel s otupeným bokem a především mikrograveta. Kromě nich pak bylo z úrovně stanice vyzdvihnuto dalších pět kusů kamenů. Vedle Poplzí je Lubná VI v tuto chvíli nejperspektivnější lokalitou pro další výzkum.

LITERATURA

- Böhm, J. 1933: Diluviální stanice v Lubné u Rakovníka, Věstník Musejního spolku král. města Rakovníka 23, 42–51.
- Kušta, J. 1891a: Památky práce lidské v útvaru diluvialním v Čechách, Věstník Královské české společnosti nauk 1890, II. pololetí, tř. mathem.-přírod., č. 14, 231–239, tab. X, XI.
- Kušta, J. 1891b: Stanice diluviálního člověka u Lubné v Čechách, Rozpravy České akademie věd a umění 1, II. tř., č. 9, 1–6, 169–172.
- Šída, P. 2008: Nálezy z Lubné I ve sbírkách Národního muzea, Archeologie ve středních Čechách 12, 9–38.
- Šída, P. ed. *v tisku*: The Gravettian in Bohemia. Dolnověstonické studie 16. Brno
- Vencl, S. 1966: La station paléolithique de Lubná près de Rakovník (Bohême). In: Filip, J. (ed.), Investigations archéologiques en Tchécoslovaquie. Praha, 25–26.

A NEW PALEOLITHIC STATION IN LUBNÁ, RAKOVNÍK DISTRICT

In 2006 the so far latest station (No. VI) in Lubná was discovered. It is situated not far from stations I to IV. The profile of the station is exposed in the road cut. The existence of the station is demonstrated just by the presence of stone industry, bones and stone plates in one horizon. Just a limited number of stone implements have been unearthed so far, however, they can be dated easily. In addition to an amorphous fragment and a tiny flake of flint, a backed blade and, in the first place, microgravettes were obtained. Next to them, there were also six more pieces of sandstone unearthed from the level of the station. Next to Poplzí, Lubná VI is currently the most promising site for further investigations.

PETR ŠÍDA

KATEDRA ARCHEOLOGIE ZÁPADOČESKÉ UNIVERZITY V PLZNI, SEDLÁČKOVA 15, 306 14 PLZEŇ