

Kování avarského typu ze Lštění, okr. Benešov

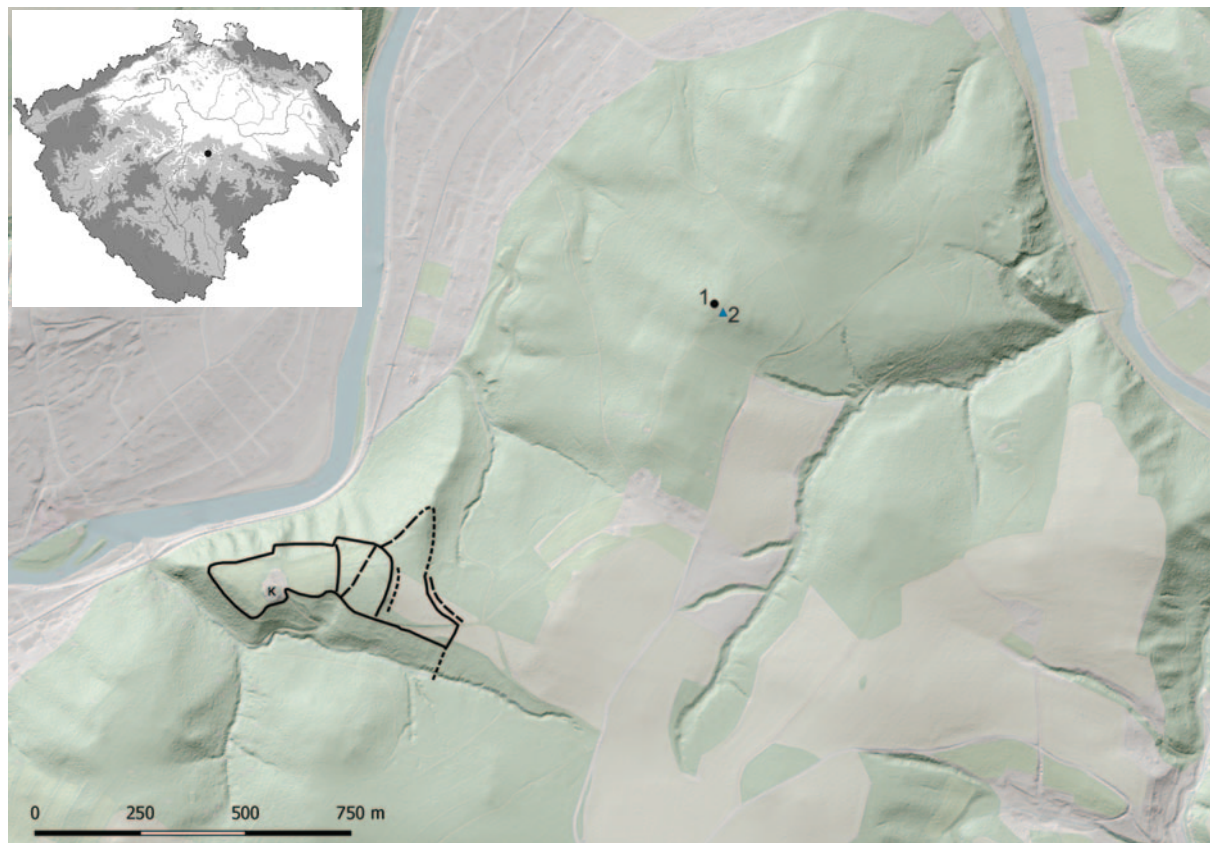
Příspěvek k poznání vzácného typu falér

Nad'a Profantová

1. Charakter a kontext lokality

Místo nálezů leží na k. ú. Lštění v místní části Zlenice na levém břehu řeky Sázavy ve vzdálenosti cca 1000–1100 m východně od pozdějšího hradiště v poloze „Hradiště“, na vrcholu 403,8 m vysokého kopce, tedy jedné z dominant oblasti (*obr. 1*). Vzdálenost od řeky Sázavy je vzdušnou čarou 760 m, přes 800 m je pak vzdálená lokalitě Senohraby na druhém břehu řeky, poblíž zříceniny středověkého hradu Zlenice-Hláška.

Vícedílnné hradiště Lštění (*Šolle 1976; Sláma 1989, 40–43; Křivánek 1999; Čtverák et al. 2003, 191–193*) zaujímá rozlohu 7–8 ha, příčný val měl zaniknout požárem. Jeho počátky sahají do 2. poloviny 9. století, kdy lze doložit jeho osídlení. Vznik hradiště není ovšem dosud chronologicky pevně ukotven (*cf. Varadzin 2010*). V písemných pramenech je zmíněno až k roku 1055, kdy je připomínán dvorec hradskeho správce Mstiše. Na hradišti stojí dodnes kostel sv. Klimenta, předpokládá se, že měl raně středověkého předchůdce. Dálkové kontakty hradiště již pro 9. a počátek 10. století naznačuje starý, dnes ztracený keramický nále. Jde o torzo velké lahovitě/zásobnicovité bohatě plasticky zdobené nádoby, napodobující tzv. karolínskou „bandamforu“, reliéfně zdobenou amforu (*Píč 1909, 263; Pro-*



Obr. 1. Lštění, okr. Benešov, Plán s polohou lokality (1, 2) a pozdějšího hradiště s vyznačením fortifikačních prvků. Grafika K. Levá.

fantová 2000; obecněji Messal 2011; tůž 2015). Je zdobená plastickými nalepovanými pásky, v Čechách jsou tyto napodobeniny známé jen ze 7 až 8 lokalit (Profantová 2011, obr. 15). Problém je, že k napodobování docházelo zřejmě dlouhou dobu – od závěru 8. století do poloviny 10. století, zcela nelze vyloučit ani dobu ještě pozdější. Také na západě se amfory vyráběly déle, než soudilo starší bádání (Profantová 2011, 91). Lze počítat i s existencí dosud nerozpoznaných importů, jež logicky předcházely a provázely napodobování této keramiky. Hradišti Lštění předcházela již zmíněná poloha na k. ú. Senohraby z 8. a počátku 9. století (Profantová 2016) poblíž středověkého hradu Zlenice, kontrolující brod přes Sázavu¹ a cestu jak do pražské kotliny, tak do jižních Čech, případně rakouského Podunají. S lokalitou Senohraby jsou současné i dva kovové nálezy z atypické polohy ve Lštění, které jsou předmětem této studie.

2. Kovové nálezy

Na jaře a v létě 2014 se na kopci na k. ú. Lštění² (obr. 1:1,2) našla s pomocí detektoru kovů tato kování pozdně avarského typu.³

1. Pozlacené kování koňského postroje typu Blatnica, tj. pavézovité kování s průvlečnou ve středu srdcovitě prokrojenou, dvěma otvory pro nýt umístěnými svisle ve středu a rytou rostlinnou výzdobou na puncovaném pozadí. Rub hladký. V. 30 mm, max. š. 24 mm, hmotnost 5 g. Obr. 2:1.

2. Kování opasku – chránič dírek erbovitého tvaru se středovým páskem, v němž jsou umístěny dva otvory pro nýty, a dvěma prokrojeními. Kování má obloučkovitě vykrajované kontury a je zdobeno ještě vyraženými půlobloučky po celém povrchu. Š. 25 mm, hmotnost 3 g. Obr. 2:2.



Obr. 2. Lštění, okr. Benešov. Kovové ozdoby. Kresba a foto L. Raslová.

3. Analýza a datování ozdob

Obě ozdoby patří stejnému kulturnímu okruhu a časovému období. Jde o ozdoby avarského typu, a to jak z mužského opasku, tak z postroje.

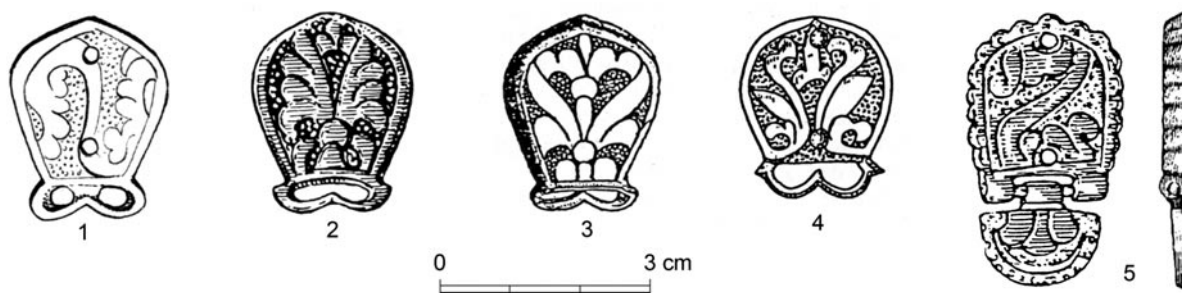
3.1. Kování opasku

Chránič dírek (obr. 2:2) je poněkud jednoduchý, nejlepší období má v Čechách z akropole v Libici nad Cidlinou (Profantová 2012, obr. 1). Volnější období má v Tismicích (Profantová et al. 2020, obr. 23) nebo v Raděticích (John – Ciglbauer 2023, obr. 1; spíše kování bočního řemene). Jde o zjednodušenou verzi chráničů se středovým páskem. Obdobně členěné ozdoby – ovšem jen vedlejších řemínek – se objevily již v Tisafüred hrobě 1003, ještě s kováními s motivem gryfa z 1. poloviny 8. století (Garam 1995, T. 140:9–13), jako chrániče dírek pak častěji ve 2. polovině 8. století, kam patří i naše kování.

1 Pro přechod řeky může nepřímo svědčit nález kopí s druhotně probitým otvorem v tuleji nalezený poblíž hradu (Chmielowiec – Kašpar 1995).

2 Zaměření: 49°52'26.1" N, 14°44'24.3"E.

3 Kování budou předána do Muzea Podblanicka.



Obr. 3. Nejblíže paralely faléry s průvlečnou ze Lštění (1): 2 Mikulčice; 3 Keszthely; 4 Komárno-Hadovce, H 24; 5 Mikulčice, obj. 571 (podle Profantová 2010; Szöke 2014; Čilinská 1982).

3.2. Kování koňského postroje

Kování koňského postroje (obr. 2:1) patří mezi vzácnější typ s průvlečnou, který můžeme označit jako typ Komárno (typ VI; Profantová – Hasil v přípravě). Přesto má vlastně jen čtyři paralely: prostorově nejblíže v Mikulčicích (obr. 3:2; Profantová 1992, Taf. 24:6), v Keszthely v západním Maďarsku (obr. 3:3; Profantová 2004, obr. 4:11; též např. Szöke 2014, fig. 14), z Komárna-Hadovců, H 24 (Čilinská 1982, tab. XVI) a z Biatorbágy (Simon 1993, Abb. 14:2,5,6), dále pak ještě pozdní derivát jen s vyrytým rámem právě z Komárna, bez přesného určení polohy (Profantová 2004, obr. 4:12). Paradoxně však ani jedna z tvarových období neodpovídá přesně výzdobou, pouze rámcově se jedná o rytou rostlinnou výzdobu či rytý rám. Přesto přesné období výzdobného motivu také známe – a sice z Mikulčic, kování opasku s přívěskem z obj. 571 (obr. 3:5; Profantová 1992, Taf. 19:1), byť je motiv otočen o 90°, a na některých nákoncích; složitější a též odlišně natočený je motiv poutka opasku z lokality Komárno-Lodenice, hrobu 12; Trugly 1987, Taf. XVIII:6–10). Motiv je tedy přenesený z kování opasku.

Všechny nálezy v původních hrobových celcích náležely mužům ve velmi vysokém postavení, což dokládá mimo samotný pohřeb jezdce např. objímka na chochol ve výbavě z hrobu 24 v Komárně-Hadovcích.

Podíváme-li se na datování období, obě paralely z Komárna patří poslední třetině 8. století zejména díky kombinaci s nákončímí zdobenými liliovitým motivem, ale i díky typům ozdob koňského postroje (Trugly 1987; Profantová 2004).

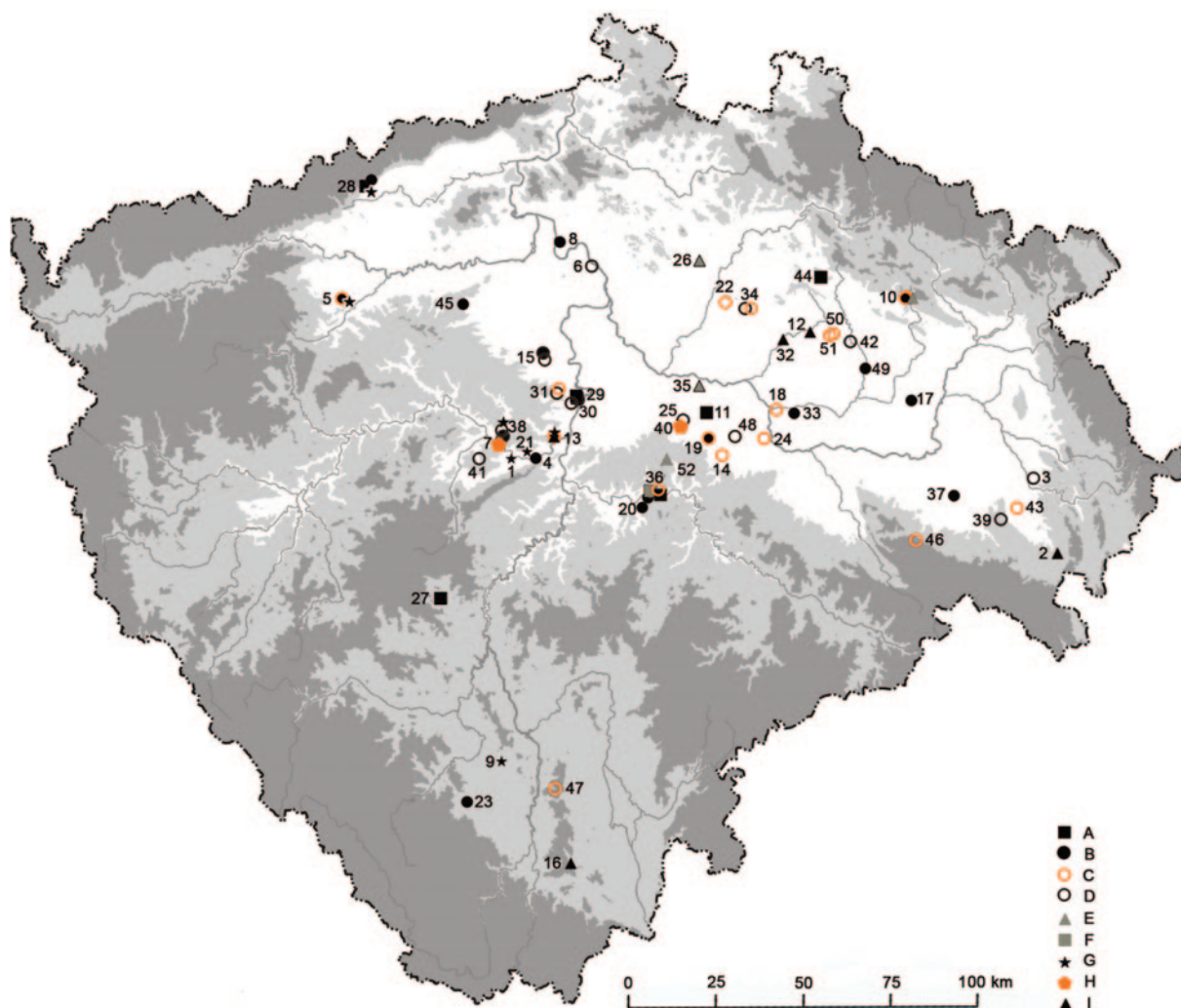
Ozdoby podobného rázu se mohly vyrábět nejspíše v Komárně v samém závěru 8. století. Tam totiž nacházíme největší koncentraci blízkých typů kování zařazených do funkční struktury (vzorce) pozdně avarské kultury. Ovšem ozdoby se mohly napodobovat i v Mikulčicích, kde docházelo též k jejich výrobě. Náš kus nebyl v místě průvlečky povrchově doupřeván.

Tato kování vystupují často s kováními s pseudopřívěsky, rovněž v Čechách doloženými, obě skupiny známe ze středních Čech v počtu pěti lokalit a vždy v individualizovaném provedení bez přesných paralel, stejně je tomu na Moravě (Brno-Líšeň, Mikulčice, Strachotice; Profantová 2010, Abb. 21:15, 27:8). Jejich koncentrace je velká právě v severním příhraničí kaganátu včetně Rakouska (např. Jarc 2007). V Čechách je to zřejmě první faléra tohoto typu, i když paralely k výrobkům známým z Komárna jsou celkem časté (Zámostí, Kal, Bošín, Tismice – s jinou technikou pokovení, Nová Ves I, okr. Kolín a další; viz Profantová et al. 2020; Profantová – Hasil v přípravě, kap. II, obr. 2.22).

4. Závěr

Nálezy rozšířily počet lokalit s bronzovými ozdobami avarského typu, často však domácího původu. Počet lokalit v Čechách se již blíží 190, což ukazuje jejich běžný výskyt. Oproti tomu zlacené kusy známe pouze z 34 lokalit (Profantová 2021; táž 2023 s mapkou),⁴ všechny součásti postroje pak známe z 52 lokalit (49 bez třmenů, obr. 4). Právě relativně častý výskyt ozdob postroje představuje nejdůležitější svědectví o působení jezdců v raně středověké společnosti již ve druhé polovině 8. století. Místní jezdci

4 Doplnit lze Kožlí u Orlika (Hiltscher – Lutovský 2023) a Vlkov (John – Ciglbauer 2023) z jižních Čech.



Obr. 4. Čechy. Ozdoby ohlávky koně a součásti postroje. A – nákončí, B – hlavní faléry, C – ostatní faléry, D – vrchlíky falér, E – udidla, F – přezky, G – rolničky, H – vše, I – třmeny. 1 – Běleč u Litně; 2 – Benátky u Lito-myšle; 3 – Bošín u Chocně; 4 – Dobřichovice; 5 – Rubín; 6 – Horní Počaply; 7 – Hostim; 8 – Chodouny; 9 – Chvalešovice; 10 – Kal; 11 – Klučov; 12 – Kopidlno; 13 – Kosoř/Praha-Radotín; 14 – Kouřim-Broučkov, 15 – Kováry-Budeč, 16 – Ledenice-Borovany?; 17 – Libčany; 18 – Libice nad Cidlinou; 19 – Lipany; 20 – Lštění; 21 – Mořinka; 22 – Nepřevážka; 23 – Netolice; 24 – Nová Ves I; 25 – Nová Ves II; 26 – Plužná; 27 – Počaply u Břežnice; 28 – Podhůří-Vysoká Pec; 29 – Praha-hrad; 30 – Praha – Malá Strana; 31 – Praha-Šárka; 32 – Rož-dalovice; 33 – Sány; 34 – Semčice; 35 – Semice; 36 – Senohraby; 37 – Stičany; 38 – Svatý Jan pod Skalou; 39 – Svařeň; 40 – Tismice; 41 – Tmaň; 42 – Velešice; 43 – Vysoké Mýto; 44 – Zámostí/Prachov; 45 – Žerotín; 46 – České Lhotice; 47 – Vlkov; 48 – Plaňany; 49 – Nový Bydžov; 50 – Česov; 51 – Vršce; 52 – Doubravčice. Autor N. Profantová, grafika K. Levá.

kombinovali postroje a třmeny avarského typu s lokálními ostruhami s háčky, jejichž největší kumulace (10 ks) pochází právě z lokality v blízkých Senohrabech (*Profantová 2016* a nepublikováno). Z této lokality pochází i nedokončená faléra ve tvaru zvířecí hlavy (*Profantová 2020*, obr. 4:11).

Naše lokalita patří k dosud málo poznaným situacím na vrcholech kopců, byť ležících v oblasti průchodu důležitých cest a poblíž dalších strategicky umístěných – soudobých i pozdějších – lokalit (Senohraby, hradiště Lštění). Obdobnou polohu na vrcholu kopce jsme registrovali dosud jen v Chudoslavicích, na vrchu Lišcín (dříve Goldberg) u Litoměřic (*Profantová – Rypka 2010*). Na jiných vrcholech – např. na Kletečné v Českém středohoří byly zjištěny alespoň dva depoty železných předmětů z raného středověku a situace na obou lokalitách je interpretována jako doklady pro kultovní význam obou sledovaných hor (*Lutovský – Štefl 2014; Profantová 2018*). Rovněž v případě Podhůří/Vysoké Pece (nadmořská výška nálezů z vrchu Jedlová 625–720 m) je pravděpodobná souvislost bronzových ozdob s kul-

tem,⁵ nalézá se tam pramen/jezírko, to bývalo spolu se starými stromy oblíbené kultovní místo (*Profantová 2020*, 26, obr. 1; obecně *Bradley 2017*).

Nálezy kování avarského typu ze Lštění souvisejí nejspíše s polohou na druhém břehu řeky Sázavy v Senohrabech (*Profantová 2016*). Tam byla zjištěna významnější koncentrace ozdob byzantsko-avarského typu včetně největší koncentrace lokálních ostruh s háčky v Čechách. Lokalita nebyla destruktivně zkoumána, šlo o samostatné sídlo elity nebo sídlo krátkodobě kontrolující dálkovou komunikaci a brod přes řeku. V konfliktní době mohl kopec ve Lštění sloužit jak jako strážisté, tak jako místo kultu. Ani jedna z poloh nefungovala v době vzniku hradiště Lštění, byť Senohraby mohly být využity jednorázově znovu na počátku 10. století (ozdoba postroje staromaďarského či východoevropského typu).

Literatura

- Bradley, R. 2017*: A Geography of Offerings: Deposits of Valuables in the Landscapes of Ancient Europe. Oxford.
- Čilinská, Z. 1982*: Dve pohrebiska z 8.–9. storočia v Komárne. *Slovenská archeológia* 30, 347–393.
- Čtverák, V. – Lutovský, M. – Slabina, M. – Smejtek, L. 2003*: Encyklopedie hradišť v Čechách. Praha.
- Garam, É. 1995*: Das awarenzeitliche Gräberfeld von Tiszafüred. *Cemeteries of the Avar Period (567–829) in Hungary* 3. Budapest.
- Hiltscher, T. – Lutovský, M. 2023*: Mohyly na dosah: raně středověké sídliště v Kozlí u Orlika. In: M. Lutovský a kol., *Raně středověké mohyly v Čechách. Archeologie ve středních Čechách – Supplementum 2*. Praha, 225–239.
- Chmielowiec, S. – Kašpar, V. 2011*: Kilka uwag o żelaznym grocie włóczni z okolic Zlenic. In: O. Ławrynowicz – J. Maik – P. A. Nowakowski (edd.), *Non sensistis gladios. Studia ofiarowane Marianowi Głóskowi w 70. rocznicę urodzin*. Łódź, 87–99.
- Jarc, U. 2007*: Die Reitergräbern. In: F. Sauer, *Die archäologischen Grabungen auf der Trasse der S1: Fundstelle Vösendorf, Laxenburgerstrasse. Bad Vöslau*, 89–96.
- John, J. – Ciglbauer, J. 2023*: Mohyly a elity: kovové artefakty z povrchu jihočeských mohylníků. In: M. Lutovský a kol., *Raně středověké mohyly v Čechách. Archeologie ve středních Čechách – Supplementum 2*. Praha, 187–203.
- Křivánek, R. 1999*: Magnetometrický výzkum hradiště Lštění, okr. Benešov. *Archeologické rozhledy* 51, 806–823.
- Lutovský, M. – Šteffl, J. 2014*: Depot železných předmětů z hory Kletečná v Českém středohoří. *Archeologie ve středních Čechách* 18, 875–882.
- Messal, S. 2011*: Zur slawischen Keramik des Typs „Glienke“. *Beiträge zur Ur- und Frühgeschichte Mitteleuropas* 60, 347–359.
- Messal, S. 2015*: Glienke: eine slawische Burg des 9. und 10. Jahrhunderts im östlichen Mecklenburg. Wiesbaden.
- Pástor, J. 1971*: Kostrové pohrebisko v Hraničnej pri Hornáde. *Východoslovenský pravek* 2. Košice, 89–179.
- Píř, J. L. 1909*: Starožitnosti země české. Díl III. Čechy za doby knížecí. Svazek 1. Část archaeologická. Praha.
- Profantová, N. 1992*: Awarische Funde aus den Gebieten nördlich der awarischen Siedlungsgrenzen. In: F. Daim (Hrsg.), *Awarenforschungen II*. Wien, 605–778.
- Profantová, N. 2000*: Slovanské výšinné sídliště z Třebovle, okr. Kolín. K problému napodobování cizích předloh v keramice. *Archeologické rozhledy* 52, 647–664.
- Profantová, N. 2004*: Raně středověká bronzová kování ze Zámostí, hradiště Prachovské skály, okr. Jičín. In: G. Fušek (ed.), *Zborník na počest Dariny Bialekovej*. Nitra, 293–302.
- Profantová, N. 2010*: Awarische Funde in der Tschechischen Republik. *Forschungsstand und neue Erkenntnisse. Acta Archaeologica Carpathica* 45, 203–270.
- Profantová, N. 2011*: Karolínské importy a jejich napodobování v Čechách, případně na Moravě (konec 8.–10. století). In: V. Turčan (ed.), *Karolínská kultura a Slovensko. Zborník Slovenského národného múzea. Archeológia – Supplementum 4*. Bratislava, 71–104.
- Profantová, N. 2012*: Několik náhodných nálezů z Libice nad Cidlinou a jejich význam pro poznání dálkových kontaktů. *Sborník Národního muzea v Praze, Řada A-Historie* 66, 55–62.
- Profantová, N. 2016*: Ostruhy jako doklady přítomnosti elity v 8. a 9. století v Čechách. *Archaeologia historica* 41/2, 7–40.

5 Tuto možnost podporuje větší počet bohatých depotů z doby bronzové, bohužel v soukromých rukách.

- Profantová, N. 2018:* New archaeological evidences of traces of pagan rituals in Bohemia. In: J. Lux – B. Štular – K. Zanier (eds.), *Slovani, naša dedičina – Our heritage: the Slavs*. Vestník 27. Ljubljana, 108–122.
- Profantová, N. 2020:* Ozdoby koňského postroje doby avarské ze severozápadních Čech v souvislosti s nálezem ze Žerotína, okr. Louny. In: K. Tomková – N. Venclová (eds.), *Krajinou archeologie, krajinou skla*. Studie věnované PhDr. Evě Černé. Praha – Most, 23–36.
- Profantová, N. 2021:* Luxus aus dem Süden. Das Depot aus Domoušice, Bez. Louny, und die Fernkontakte Böhmens im 8. Jahrhundert. In: F. Daim – H. Meller – W. Pohl (Hrsg.), *Von den Hunnen zu den Türken. Reiterkrieger in Europa und Zentralasien*. Tagungen des Landesmuseums für Vorgeschichte Halle 23, Halle (Saale), 215–237.
- Profantová, N. 2023:* Zlacené kování s rytou výzdobou z Hraběšína, okr. Kutná Hora. *Archeologie ve středních Čechách* 27, 209–214.
- Profantová, N. – Hasil, J. v přípravě:* Zwischen Awaren und Franken. Beitrag der signifikanten Metallartefakten zur Archäologie Mitteleuropas im 7. bis 9. Jahrhundert. Halle (Saale).
- Profantová, N. – Krivánek, R. – Fikrle, M. – Zavřel, J. 2020:* Tismice jako produkční a nadregionální centrum Čech 8. a 9. století. *Památky archeologické* 111, 193–271.
- Profantová, N. – Rypka, L. 2010:* Dvě bronzová kování ze severozápadních Čech a problematika jedné dílny. *Archeologie ve středních Čechách* 14, 798–806.
- Simon, L. 1993:* Kőpakolások temetkezések a Biatorbágyi avar temetőben – Bestattungen mit Steinsetzung im awarischen Gräberfeld von Biatorbágy. *A Herman Ottó Múzeum Évkönyve* 30–31, 141–165.
- Sláma, J. 1989:* Střední Čechy v raném středověku III. *Archeologie o počátcích přemyslovského státu*. Praehistorica 12. Praha.
- Szöke, B. M. 2014:* The Carolingian Age in the Carpatian basin. Budapest.
- Šolle, M. 1976:* Záchranný výzkum na slovanském hradišti Lštění, okr. Benešov. *Archeologické rozhledy* 28, 320–322.
- Trugly, A. 1987:* Ein Gräberfeld aus der Zeit des awarischen Reiches bei der Schiffswerft in Komárno. *Slovenská archeológia* 35, 251–344.
- Varadzin, L. 2010:* K vývoji hradišť v jádru Čech se zřetelem k přemyslovské doméně (příspěvek do diskuse). *Archeologické rozhledy* 62, 535–554.

An Avar-type fitting from Lštění, Benešov district A contribution to the knowledge of a rare type of phalerae

On a high hill, about 1 km distant from the later hillfort of Lštění, two fittings were found in 2014. These were a fitting from the main belt – a hole protector with a central strap and a more luxurious gilded fitting with a grommet which originally decorated a horse harness. Both fittings were made in the last third of the 8th century, or possibly at the very beginning of the 9th century. The horse harness fitting shows links to the sites of Mikulčice, Komárno and Keszthely and might have originated in South Moravia. However, its local origin in central Bohemia cannot be ruled out either. The location of the findspot just below the hill's summit is unusual. It is possible that these bronze ornaments had some cultic significance, but these could have also just been lost items. Ornaments and parts of horse harness became more common in Bohemia during the 8th century. Fifty two sites have been documented so far and such fittings are often found together with local hooked spurs.

English by *Jan Machula*

Fig. 1. Locations of the site and of the later hillfort including the indication of fortification elements.

Fig. 2. Metal ornaments.

Fig. 3. Closest parallels to the phalera from Lštění.

Fig. 4. Bohemia. Ornaments from horse head collars and parts of horse harness. A – strap-ends, B – main phalerae, C – other phalerae, D – phalerae caps, E – bridle bits, F – buckles, G – jingle bells, H – all, I – stirrups.