

Stopy osídlení mladší doby laténské v Nespekách-Městečku (okr. Benešov)

Milan Kukla – Jiří Bernat

1. Úvod

V roce 2023, během jednoho z výjezdů na kontrolu řádně oznámených zemních prací v okrese Benešov, byly na pravé straně silnice při jižním okraji zástavby Městečka (místní část obce Nespeky) zaregistrovány neohlášené zemní práce – skrývka pro novou komunikaci v rámci záměru výstavby rodinných domů. Na skryté ploše se podařilo na několika místech zachytit fragmenty pravěké keramiky a následný záchranný výzkum odkryl čtyři zahloubené objekty.

2. Přírodní podmínky naleziště

Lokalita se nalézá v oblasti Středočeské pahorkatiny, v rozšířeném údolí řeky Sázavy mezi vrcholem Lutov (349 m n. m.) na jihozápadní straně a kótou Žebrov (365 m n. m.) na pravé, severovýchodní straně údolí (obr. 1). Podle podrobnějšího hodnocení utváření krajiny zde řeka protéká geomorfologickým celkem Benešovská pahorkatina, a to jeho okrskem Konopištská pahorkatina (Demek ed. a kol. 1987, 40, 78, 106, 280–281). Okolní krajina je spíše jen mírně zvlněná, ale blíže Sázavě se vyznačuje hluboce zaříznutými údolními přítoky. Také údolí samotné řeky je proti proudu i ve směru po jejím toku užší a rovněž poměrně hluboké (Demek ed. a kol. 1987, 280–281). V přímých úsecích tak postrádá říční terasy a vyznačuje se úzkou nivou. V úseku mezi městy Sázavou a Týncem nad Sázavou se vytvořilo jen několik otevřených zákrutů s větším poloměrem zakřivení a s nízkými terasami uvnitř oblouků (Balatka – Kalvoda 2010, 29), vhodnými pro osídlení. Mezi Lštěním a Nespekami vznikla na Sázavě výraznější kotlina, v jejíž nejširší části vytvořila řeka větší meandr. Zdejší úsek říčního údolí se mezi Čerčany a Poříčím nad Sázavou otvírá zejména směrem na jih k Benešovu podél potoků Benešovského a Konopištského, které předurčily směr hlavních komunikačních koridorů. V terénním reliéfu dna údolí jsou



Obr. 1. Nespeky-Městečko, okr. Benešov. Poloha záchranného výzkumu (červený bod) v meandru dolního toku Sázavy. Mapový podklad: www.cuzk.cz. Vlevo: poloha lokality na mapě Čech.



v prostoru meandru mezi Nespekami a Poříčím nad Sázavou patrná zejména na výstupech z laserového skenování zemského povrchu nejméně tři starší koryta nebo ramena řeky. Většinu plochy meandru tvoří dvě pleistocenní říční terasy, starší a vyšší V. terasa městečská a k řece blíže uložená mladší a nižší VI. terasa poříčská (*Balatka – Kalvoda 2010*, 59–60, 63–64). Hrany teras se v povrchu dnešního terénu projevují jen pozvolným poklesem terénu. Nová nálezová poloha na jižním okraji Městečka se nachází v nadmořské výšce 267 m n. m. na VI. terase, těsně pod terasou V., ve vzdálenosti 150–170 m od nynějšího břehu Sázavy na západní straně říčního meandru, v místech zvaných „Na mělách“, poblíž polohy nazývané také Spálený brod. Povrch sedimentů VI. říční terasy představuje v prostoru nálezů dobře opracovaný žlutavý říční štěrk s valounovou frakcí o velikosti do 10 cm. Ornice byla v místech skrývky pro komunikaci velmi slabá. S vrstvou podorničí, které je tvořeno převážně písčitou hlínou, dosahovalo tak celé nadloží mocnosti 15 až 30 cm. Původní půdní vrstvu na terasových uloženíích by v prostoru naleziště měly tvořit hnědé půdy s podzoly (*Tomášek 2007*). Na západní straně směrem k řece vymezuje okraj terasy s archeologickými nálezy nad říční nivou dnes nepříliš výrazná terénní hrana. Průměrný průtok Sázavy v Nespekách za období 1961–2005 byl 20,8 m³/s (*Balatka – Kalvoda 2010*, 27). Převýšení nálezové polohy nad hladinou řeky, vzdutou ale jezem nad bývalým mlýnem v Městečku asi o 1,4 m (*Novák 2006*, 60), činí dnes 4–5 m.

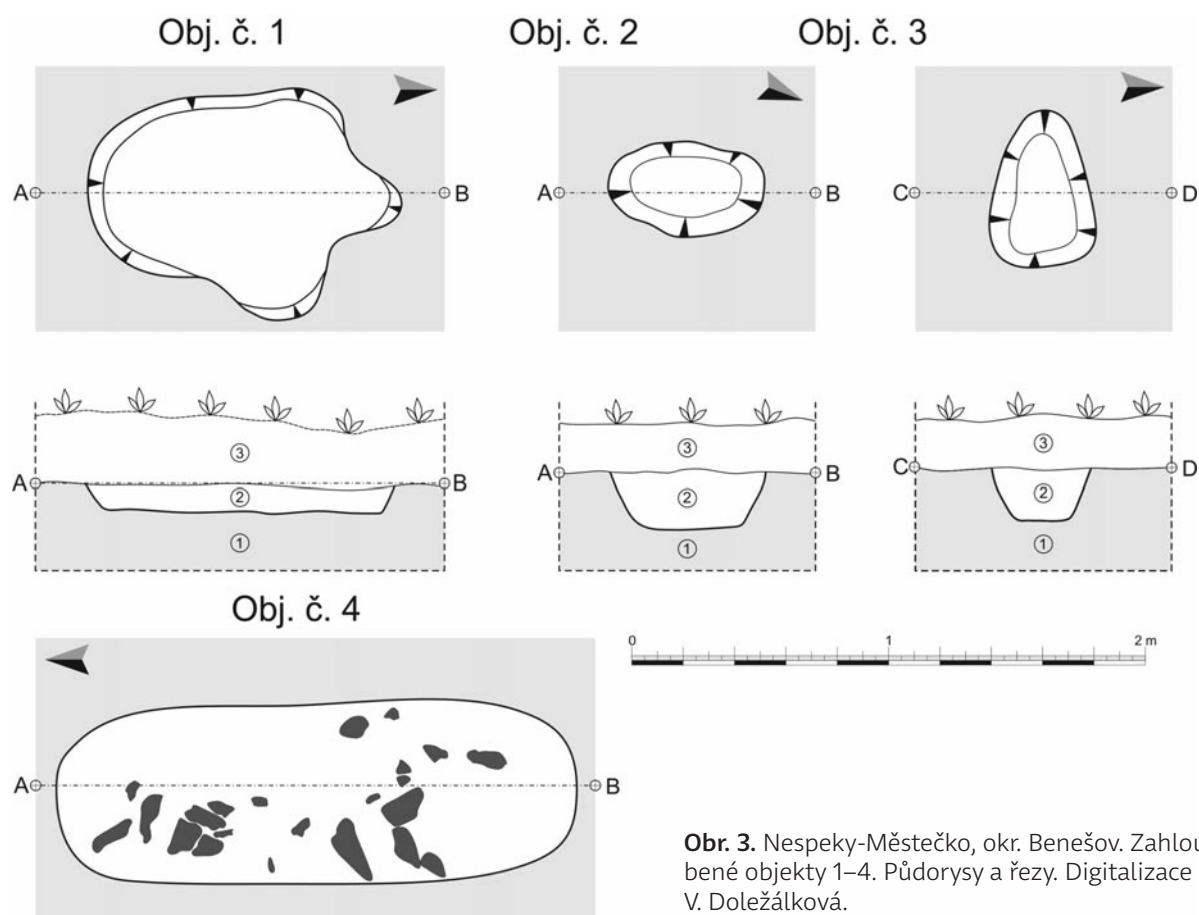
3. Archeologie lokality a okolí

Dolní Posázaví vzhledem k charakteru krajiny, půdním a klimatickým podmínkám nepatřilo v období zemědělského pravěku k nejvíce vyhledávaným sídelním oblastem. Z nejbližšího okolí Nespek jsou z období neolitu a eneolitu známy zatím spíše ojedinělé náhodné nálezy zejména kamenné broušené industrie. Z Pecerad na jižní straně řeky (4,4 km na západ od Městečka) je známa neolitická „motyčka“ (*Šaldová 1978*), další broušený nástroj pochází z polohy Za Vráží u Pyšel (okr. Benešov, 2,7 km na sever od Městečka; *Srnská 2009*), z nedalekého Javorníka eneolitická sekera (k. ú. Čtyřkoly, okr. Benešov; asi 4 km SV směrem od městečka; *Zápotocký 1981*), další pak např. z Pětihost (okr. Praha-východ; 4,7 km SSV směrem od Městečka; Muzeum Pyšely). Neolitickému a eneolitickému osídlení u Pyšel (okr. Benešov), zřejmě ve dvou polohách, by mohla nasvědčovat určitá kumulace kamenné broušené industrie v lokalitě Loreta (asi 3,5 km S směrem od Městečka; *Srnská 2009a*) a ojedinělý výskyt lineární keramiky a broušené industrie v prostoru kolem prameniště mezi Pyšely a Novou Vsí v polykulturní lokalitě V Sedlištích (*Vařeka 1999*; *Srnská 2009b*; *Bubeník – Bernat 2012*, 231). Z této druhé polohy pochází i eneolitická sekerka (*Bubeník – Bernat 2012*, 231). Nález fragmentu eneolitické broušené sekerky v areálu středověkého hradu u Čtyřkol na ostrožně nad ústím Mnichovky do Sázavy, proti hradu Zlenice (5,2 km SV směrem od Nespek-Městečka; *Durdík 2007*, 215) může představovat i ojedinělou stopu eneolitického výšinného sídliště v místě pozdějšího hradu. Na jižní straně Sázavy jsou dva broušené sekeromlaty známy z Poříčí nad Sázavou (okr. Benešov), jeden bez přesnější lokalizace, další z druhotného uložení (*Mareš 2019*, 28–29; k. vypíchaná: *Vencl 1972*). Jednotlivé nálezy broušené industrie neolitu a eneolitu se rozptýleně objevují i ve vzdálenějším okolí lokality, zřejmě jako nástroje ztracené při těžbě surovin (dřevo, vápenec?). Nálezy bronzových předmětů z doby bronzové v okolí v podstatě chybí a jen výjimečně se vlastně soustřeďují z obou stran Sázavy pouze do okolí Nespek. Z blíže neurčené polohy v Poříčí nad Sázavou na sázavském levobřeží pochází ze staršího nálezů (snad z hrobu) dvojice bronzových náramků ze starší doby bronzové (*Hájek 1954*, 122). Nejbližší nálezy bronzů na protější straně severně od řeky jsou známy jen z jedné lokality v Pyšelích, a to z té, z níž pocházejí výše už zmíněné artefakty neolitické a eneolitické. Z mladší doby bronzové je to především depot (?) nástrojů, šperků a zbraní a zřejmě ještě samostatně zachycená sekera (*Ernée – Smejtek 2010*). Z blízkosti těchto nálezů byly ale zachráněny také ojedinělé fragmenty keramických nádob knovízské kultury mladší doby bronzové (*Bubeník – Bernat 2012*, 232–233). Nejbližší k nově zjištěné lokalitě u Městečka je místo nálezů depotu (?) tří římských mincí, uloženého do země u dnešních Nespek nejdříve až ke konci 4. století po Kr. (*Smejtek – Lutovský – Militký 2013*, 227). Jiné nálezy nebo doklady lidských aktivit z doby římského císařství v blízkém nebo i širším okolí však (zatím) chybí. Jiný mincovní depot, objevený v roce 1917 přímo v Nespekách, je až raně středověký (uložen kol. r. 1086; *Radoměřský 1956*, 27) a spadá

vlastně do období, kdy se jedna z hlavních komunikací z pražské kotliny do jižních Čech (Sláma 1988, 42) již umísťuje v podstatě do trasy staré benešovské (linecké) silnice vedené od Prahy přes Jesenici, Nespeky, Městečko a Poříčí nad Sázavou (Bolina – Klimek 2022, 164, 169 s lit.). S depotem současný přemyslovský správní hrad Lštěň (Sláma 1988, 40–43; Čtverák et al. 2003, 191–193) byl však vysunutý od poříčského brodu na uvažované hlavní komunikaci o necelých 5 km proti toku Sázavy, zřejmě nad další brod (Bolina – Klimek 2022, 166), na okraj raně středověké sídelní komory, a to asi z důvodu neexistence jiné vhodné ostrožné polohy bližší poříčskému brodu. Náznak určitého soustředění ojedinělých i sídlištních nálezů z různých období pravěku může ale nasvědčovat existenci přechodového místa na úseku mělkého toku Sázavy v říčním meandru mezi Nespekami a Poříčím nad Sázavou už od neolitu.



Obr. 2. Nespeky-Městečko, okr. Benešov, parc. č. 2703/22. Prostor záchranného výzkumu s objekty 1–3 mladší až pozdní doby laténské a s nedatovaným objektem 4. Kreslil M. Kukla.



Obr. 3. Nespeky-Městečko, okr. Benešov. Zahloubené objekty 1–4. Půdorysy a řezy. Digitalizace V. Doležalková.

4. Popis nálezové situace

Do doby výzkumu tvořil povrch terénu drn na slabé vrstvě ornice a podorničí, spočívající na žlutavém písčitém štěrku VI. říční pleistocenní terasy. Celkem čtyři zachycené zahloubené objekty zasahovaly slabě do písčitoštěrkovité terasy a všechny obsahovaly stejnou tmavší jemně písčitou výplň. Mimo objekty byla na povrchu skrývky sběrem zachycena paleolitická (?) pazourková čepelka.

Objekt 1

Mělký objekt 1, jen slabě zapuštěný do podloží (hl. 0,1 m), byl zachycen na ploše nové komunikace v jižní části plochy pro výstavbu rodinných domů (*obr. 2:1*). Měl nepravidelný lalokovitý tvar s maximálními rozměry 0,9 × 1,2 m (*obr. 3*). Z povrchu objektu pochází 7 zlomků keramiky raného i vrcholného středověku a novověku, ale z výplně samotné a ze dna objektu se podařilo získat malý soubor 23 střepů pravěké keramiky (výběr: *obr. 4:1–6*) a 3 kusy mazanice. Objekt nebo spíše mělký zbytek objektu není možné funkčně určit. Podle výskytu konstrukční mazanice ve výplni se jedná o objekt v prostředí sídliště.

Objekt 2

Objekt 2 se podařilo zachytit ve vzdálenosti 60,8 m severovýchodně od objektu 1, při východním okraji skrývky pro komunikaci (*obr. 2:2*), která bude probíhat v celé délce nově zastavované plochy. Objekt měl přibližně oválný tvar o délce asi 0,6 m (*obr. 3*). Slabě mísovité dno zasahovalo do hloubky maximálně 0,3 m. Z výplně bylo získáno 55 zlomků výhradně pravěké keramiky (výběr: *obr. 4:7–15; 5*) a 47 kusů mazanice. Objekt 2 je pravděpodobně mělkým zbytkem větší sloupové jámy v sídlním areálu.

Objekt 3

Objekt 3 se nacházel stejně jako objekt 2 na skrývce pro osově umístěnou přibližně severojižní komunikaci, ale na opačném západním okraji skrývky. Ležel přesně na spojnici objektu 1 s objektem 2, a to ve vzdálenosti 39,1 m severozápadně od objektu 1 a 21,7 m jihozápadně od objektu 2 (*obr. 2:3*). Objekt 3 měl podobné parametry jako objekt 2. Z výplně pochází také malý soubor zlomků pravěké keramiky v počtu 25 kusů (výběr: *obr. 6*) a 28 kusů mazanice. Také v případě tohoto objektu se zřejmě jedná o zbytek orbou téměř zničené sloupové jámy.

Objekt 4

Objekt 4, zachycený v jižním výběžku skrývky pro osovou severojižní komunikaci (*obr. 2:4*), měl podobu mělké podlouhlé zahloubeniny (max. hl. 0,3 m) vyplněné tmavší písčitou hlínou s většími kameny. Objekt měl v půdorysu podlouhle oválný tvar s maximálním rozměry 1 × 2 m a nepodařilo se z něj získat žádné movité nálezy. Vlastnosti objektu 4 jej výrazně odlišují od pravěkých objektů 1–3. Funkci pravděpodobně mnohem mladšího objektu 4 nelze spolehlivě určit. Jeho vznik může souviset až s mladší zemědělskou nebo komunikační aktivitou.

5. Nálezy a jejich rozbor

Soubor movitých archeologických nálezů ze záchranného výzkumu v Nespekách-Městečku obsahuje celkem 103 zlomků keramických nádob, 78 kusů mazanice a 1 kus štípané industrie. Ze sídlištního objektu 1 pochází 23 zlomků keramických nádob (z toho 7 střepů raně i vrcholně středověké a novověké keramiky z povrchu výplně) a 3 kusy mazanice, z objektu 2 (sloupová jáma) 55 zlomků keramických nádob a 47 kusů mazanice a z objektu 3 (sloupová jáma) 25 zlomků keramiky a 28 kusů mazanice. Všechny nálezy jsou pod přírůstkovými čísly N-M 1/23-1 až N-M 1/23-4 (sáčky č. 1–29) uloženy v centrálním depozitáři ÚAPPSC v Benátkách nad Jizerou. Předmětem rozboru je v rámci tématu příspěvku pouze pravěká keramika a mazanice.

5.1. Keramika

Z celkem 96 keramických zlomků pravěké keramiky z objektů 1–3 náleželo jen 14 zlomků okrajům, 80 stěnám, dalších 8 stěnám s částí dna, pouze 1 zlomek pak samotnému dnu. Po vyhodnocení a polepení pocházely keramické zlomky z celkového maximálního počtu 59 jedinců (12 z objektu 1, 40 z objektu 2 a 7 z objektu 3). Převažovaly zlomky malé a střední velikosti. Některé střepy z objektů 2 a 3 byly přepálené a mohou být stejně jako soubor mazanice dokladem požáru nadzemních staveb sídliště včetně inventáře. Přes velmi malé objemy exkavovaných výplní objektů bylo možné některé zlomky slepit a v ojedinělém případě z nich pak sestavit i torzo tuhé nádoby (*obr. 6:1*).

5.1.1. Tvary nádob

Rozeznání tvarů nádob u malého souboru keramiky z Nespek-Městečka muselo vycházet z vyhodnocení profilací i malých okrajových zlomků, z tvarování a členění stěn a ze sledování absence nebo přítomnosti výzdoby na vnitřních plochách zlomků stěn nádob. Důležité pro tvarové určení bylo také pozorování formy dna a jeho přechodu do stěny i na malých fragmentech.

A. Uzavřené tvary

A.1. Hrnce

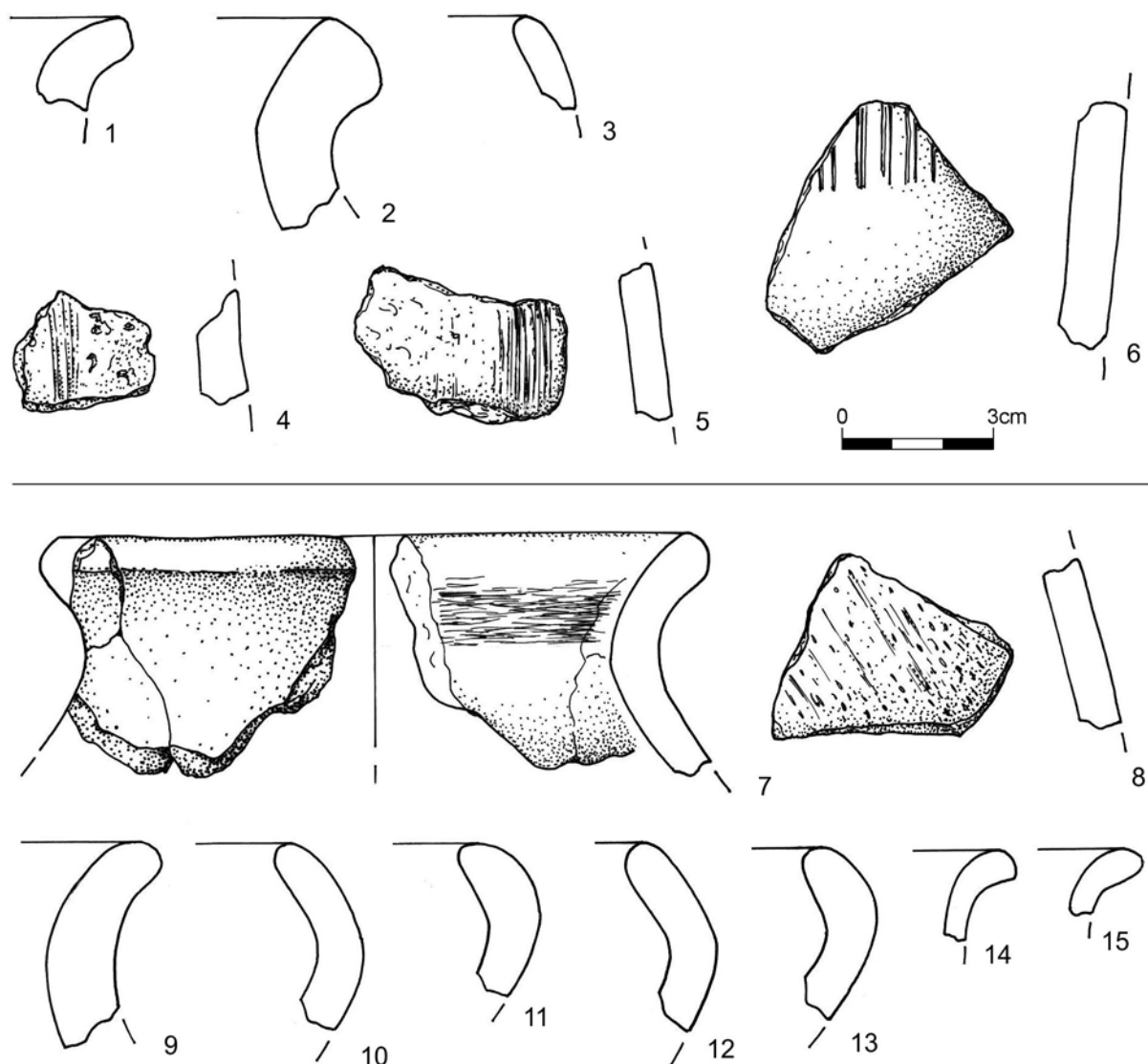
Nejvýše čtyři okrajové zlomky náležejí okrajům hrnců, a to po dvou zlomcích z objektu 1 (*obr. 4:1,2*) i z objektu 2 (*obr. 4:9; 5:1*). Podle profilace se slabě zesílený ovalený okraj nad odsazeným nižším a slabě prožlabeným hrdlem (*obr. 5:1*) může hlásit do mladší doby laténské. Stěny hrnce jsou mírně zdrsňovány a nesou i mělké různosměrné stopy úzkého hřebene. Stejně vydělené a prožlabené hrdlo měl i hrnec doložený jen drobným zlomkem z objektu 2 (*obr. 5:2*). Z rámce mladší až pozdní doby laténské nevybočuje ani slabě vykloněný, zesílený a šikmo seříznutý okraj velkého hrnce (*obr. 4:2*). Podle tvarování stěnových zlomků měly hrnce většinou vejčitou formu s mírně prohnutou dolní částí stěny, pokud je tak možné vzhledem k fragmentarizaci materiálu soudit. Část zlomků stěn hrubší keramiky mohla ale patřit i laténským situlovým tvarům (např. torzo tuhové nádoby: *obr. 6:1*). Na řadě zlomků stěn se vyskytlo struhadlovitě (hloubkové) zdrsnění (*Venclová ed. 2008*, 99–100, *obr. 50:3*; zde *obr. 4:4; 5:4*), typické pro keramiky mladší (od stupně LT C1) a pozdní doby laténské zejména ve středních a východních Čechách (*Venclová ed. 2008*, 100). Struhadlovitě zdrsnění se ale ve velkém počtu vyskytuje jak na stěnách hrncovitých nádob a zásobnic různých forem (*Venclová ed. 2008*, *obr. 49:1*; předhradí oppida Závist: *Čížmář 1989*, *obr. 11:5,7,9–11; 12; 13:2–5; 18:4,5; 19:4–7,9–11*; oppidum Stradonice: *Rybová – Drda 1994*, *Fig. 20:17; 22:12; 24:5,6,10,11; 25:3; 30:2–4,6,7,9–12,16,18; 31:2,3,6,9,11,16; 32:1,3–5,16*; Hostěradice: *Čížmář – Čtverák 1977*, 19, *obr. 17:1,2,5,7,9*), tak i na stěnách pozdně laténských větších hrubých mís (*Venclová ed. 2008*, *obr. 49:11*). Některé střepy ze stěn hrnců měly méně výrazné zdrsnění (*Venclová ed. 2008*, *obr. 50:1*; zde *obr. 4:8; 5:1*). Z výzdoby byly kromě hrubého souvislého hřebenování (*obr. 6:1*) zaznamenány také samostatné svislé hřebenové rýhy (*obr. 4:4,5*) a jednotlivé svislé rýhy (*obr. 4:6; 5:8*). Černý, tzv. smolný nátěr okraje a hrdla (*Venclová ed. 2008*, 100, *obr. 49:5*) se v souboru zachoval pouze ve zbytku na vnitřní straně hrdla u jediné nádoby (*obr. 4:7*).

A.2. Lahve

V keramickém souboru z Nespek-Městečka se objevil drobný střep z mírně zaoblené partie dovnitř téměř vodorovně zatažené plece jemné nádoby. Na mírně otřelém zlomku se dochoval úsek mělkého (vhloubeného) horizontálního oběžného žlábků (*obr. 6:3*; v pohledu shora). Uvedený zlomek je v souboru pravděpodobně jediným dokladem jemné tenkostěnné lahve vypálené do růžovo okrové barvy. Keramická třída, tvar, výzdoba i technologie odpovídá zařazení do pozdní doby laténské (*Venclová ed. 2008*, 98, 103).

A.3. Speciální tvary

Mezi uzavřené tvary jsme zařadili i dva fragmenty jedné nádoby s perforovanou stěnou a dnem. Malé otvory (průpichy) byly na stěnách rozmístěny v poměrně pravidelných řadách, otvory ve dně probíhaly po jeho obvodu v jediné řadě. Zlomky pravěkých nádob s perforovanými stěnami a dny se dříve interpretovaly většinou jako zbytky cedníků. Kromě drobného děrování mělo dno nádoby z Nespek-Městečka ještě středový kruhový otvor o průměru asi 5,2 cm, který se dochoval jen zčásti (*obr. 5:5*), ale zjevně vy-
lučuje funkci nádoby jako cedníku. Zachycená nádoba s kombinací děrování a většího kruhového otvoru ve dně patří mezi keramickými předměty z pozdní doby laténské speciálnímu tvaru tzv. poklopu (*Valentová – Šumberová 2012*, 339; *obr. 6:III*). Mělo by se jednat o nádobu, která při otočení „dnem“ vzhůru zakrývala či uzavírala žhavé uhlíky využívané např. k ohřevu pokrmů. Na tento účel má odkazovat právě kruhový otvor ve „dně“. Stejně formě a provedení tohoto speciálního tvaru patří nejméně tři fragmenty z oppida Stradonice a zřejmě i další s otvory pouze pod okrajem (*Valentová – Šumberová 2012*, 339 s lit., *obr. 4:1,2*). Zlomky několika exemplářů stejného typu jsou doloženy i na oppidech Hrazany a Závist (*Valentová – Šumberová 2012*, 334 s lit.).



Obr. 4. Nespeky-Městečko, okr. Benešov. 1-6 – keramika z objektu 1; 7-15 – keramika z objektu 2. Kreslila I. Vajglová.

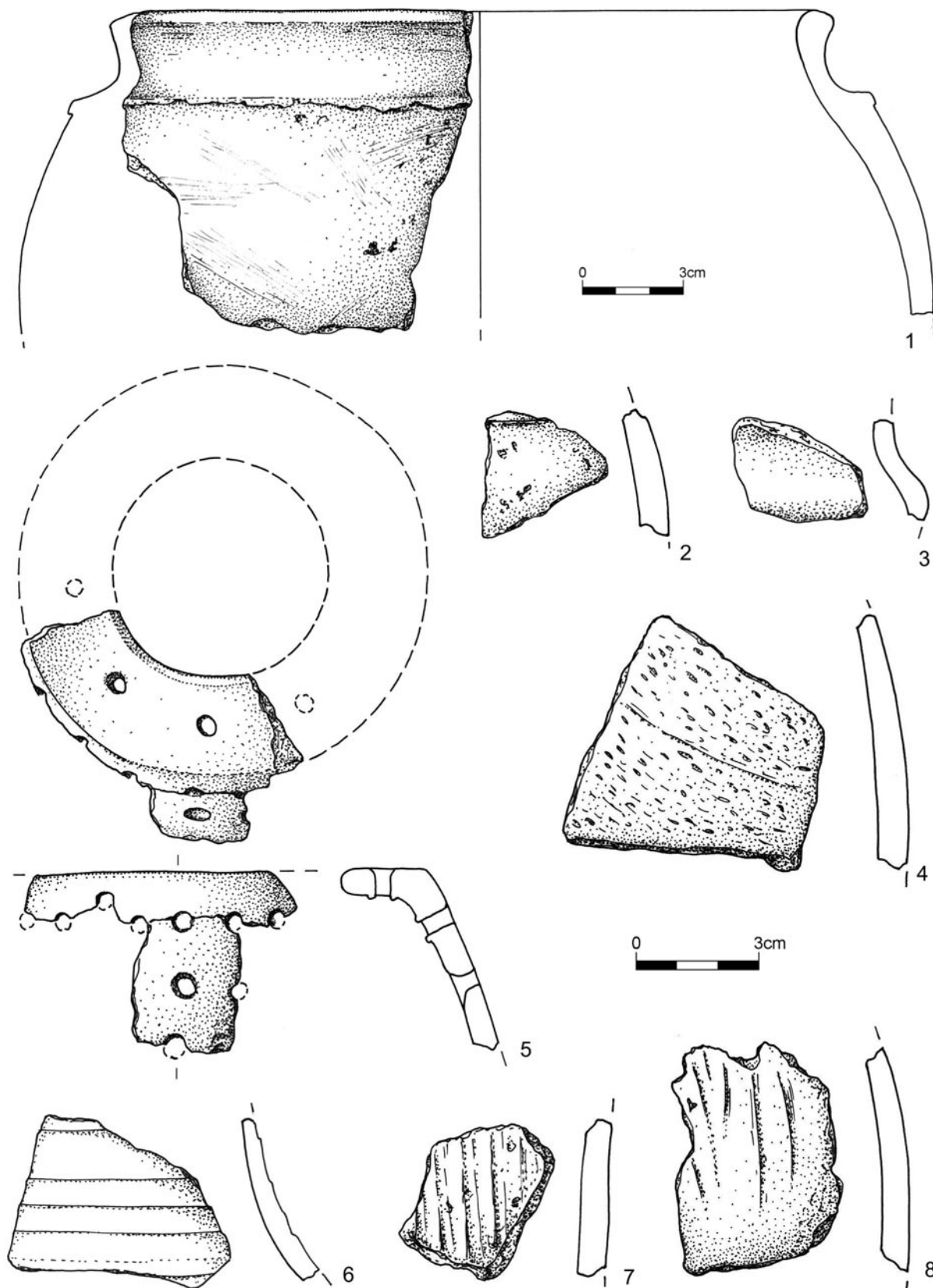
B. Otevřené tvary

B.1. Mísy

Mísy v souboru dokládá 6 menších okrajových zlomků náležejících typu se zataženým okrajem. Z objektu 1 pochází 1, z objektu 2 jen 4 a z objektu 3 pak 1 okraj tohoto typu mísy. (obr. 4:3,10-13; 6:2). Jeden okraj mísy z objektu 2 byl druhotně přepálený. Všechny zlomky mají téměř stejnou formu plynule oble zataženého a slabě zesíleného okraje mis různých velikostí. Vzhledem ke krátkým úsekům okrajů u zlomků převážně malých rozměrů nebylo možné spolehlivě vymezit škálu jejich průměrů. K mísám nebylo ani možné přiřadit ze souboru žádné střepy z jejich stěn, které by se vyznačovaly vnitřní výzdobou nebo zdrsněním vnějšího povrchu. Mísy této nebo velmi podobné okrajové profilace se vyskytují i v nálezových kontextech starších vývojových fází laténské kultury, ale kvalitní modelace a zachycené masivní okraje velkých mis jsou doklady produkce v mladší až pozdní době laténské, stejně jako u ostatní keramiky z Nespek-Městečka.

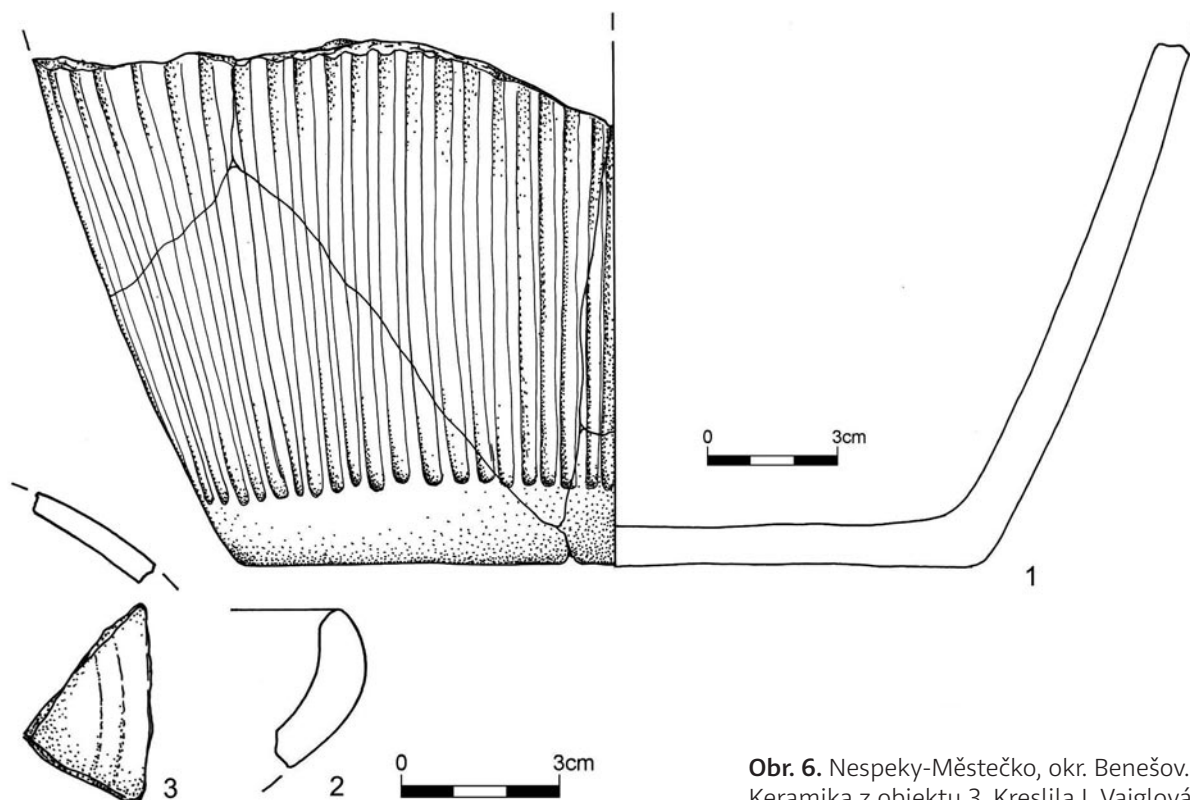
C. Neurčené tvary

Z důvodu značné fragmentarizace nebylo možné u některých zlomků spolehlivě určit původní formu nádoby. Platí to zejména u drobných zlomků jemné keramiky (např.: obr. 4:14,15; 5:3,6). Z toho drobné zlomky okrajů (obr. 4:14,15) jemné keramiky druhé keramické třídy mohou náležet lahovitým tvarům,



Obr. 5. Nespeky-Městečko, okr. Benešov. Keramika z objektu 2. Kreslila I. Vajgllová.

ale podle větších průměrů ústí, pokud byly u drobných zlomků dobře měřitelné, příslušely spíše hrncům. Dva poněkud výraznější malé zlomky stěn první (*obr. 5:3*) i druhé (*obr. 5:6*) keramické třídy jemné keramiky se vyznačovaly v dolní části zbytkem žebra (plastickou horizontální oběžnou lištou)



Obr. 6. Nespeky-Městečko, okr. Benešov. Keramika z objektu 3. Kreslila I. Vajgllová.

na rozhraní těla a hrdla. Oba zlomky pocházely patrně z uzavřených tvarů, přitom první ze zlomků (obr. 5:3) mohl patřit podle průměru spíše lahvi, druhý zlomek (obr. 5:6) se slabě odsazeným konickým hrdlem pak snad jemně hrncovité nádobě. Jemná keramika bližze neurčených tvarů členěných pod hrdlem žebry zapadá dobře do chronologického vymezení ostatních tvarů z výzkumu do mladší a pozdní doby laténské.

5.1.2. Jemná keramika

Jemnou keramiku v souboru z Nespek-Městečka reprezentuje celkem 13 zlomků (8 ks z objektu 2 a 5 ks z objektu 3), a to z maximálního počtu 9 jedinců (nádob). Jemnou keramiku je možné rozdělit do tří tříd. První představuje střep z jemné keramické hmoty světlého růžově okrového až růžově šedého tónu, na vnitřní straně s rotačními rýžkami. Tuto třídu reprezentuje 7 zlomků, z nichž výraznější jsou pouze 2 střepy: jeden drobný zlomek pravděpodobně z hrnce nebo lahve (obr. 5:3) a druhý z lahve (obr. 6:3). Druhá v souboru zaznamenaná keramická třída má rovněž střep z jemné keramické hmoty, ale s růžovošedým jádrem a s šedým jemně hlazeným povrchem. Této druhé třídě náleží v souboru čtyři zlomky (obr. 4:14,15; 5:6). Dvě výše popsané třídy zřejmě odpovídají keramickým třídám skupiny jemné na kruhu točené keramiky mladší a pozdní doby laténské stupňů LT C2 – LT D1 (Venclová ed. 2008, 98–99). Tomu by odpovídaly i stopy členění výzdoby na drobných zachycených zlomcích (obr. 5:3,6; 6:3). Třetí třída se vyskytla jen ve dvou malých zlomcích z jedné nádoby. Charakterizuje ji na lomu světle šedohnědý střep s menší příměsí jemnějšího ostřiva, ale zároveň dokonale vyhlazený až leštěný vnější i vnitřní povrch.

5.1.3. Hrubá keramika

Hrubá užitková keramika tvoří větší část souboru (83 ks). V hrubé keramice (vedle keramiky tuhé) lze rozlišit zřejmě jen tři základní keramické třídy. První představuje keramika spíše tmavší hnědočervené, šedohnědé až hnědošedé barvy s přídavkem ostřiva ve střepu. Tato třída náleží v souboru převážně uzavřeným tvarům (hrncům). Ve druhé keramické třídě, vyznačující se světlejším jemně písčitém střepem, se objevují spíše tvary otevřené (mísy se zataženým okrajem). Třetí keramickou třídu s jemně

písčitým střepem s výraznějším obsahem jemné slídy zastupuje v podstatě jen jediný zlomek mísy se zataženým okrajem. Jiné výrazné keramické třídy kvalitní pozdně laténské produkce, známé zejména z oppid Závist a Stradonice (např. šedá zrnitá keramika; *Venclová ed. 2008*, 102), nebyly na sídlišti Nespeky-Městečko zaznamenány.

5.1.4. Tuhová keramika

V keramickém souboru z Nespek-Městečka je tuhová keramika zastoupena celkem patnácti zlomky. Jeden drobný střep ze stěny s hrubým svislým hřebenováním pochází z objektu 2 (*obr. 5:7*). Z deseti střepů vyzdvížených z objektu 3, bylo možné slepit torzo dolní části hrubé hrncovité nádoby (*obr. 6:1*) se stejným svislým hřebenováním jako u tuhového zlomku stěny z objektu 2. Keramická hmota s výraznou příměsí tuhy v podobě prachu a hrudek tuhy se vyskytuje u části hrncovitých nádob (hrnce, situly) mladší doby laténské, a to s těžištěm výskytu a zřejmě i výroby této keramiky v jižních Čechách (*Venclová ed. 2008*, 102; např. *Trísov, Břeň 1966*, *obr. XXII:3; XXIII:1,3*). Menší výchozy tuhy se ale vyskytují i na Benešovsku (*Kratochvíl 1940*, 1281). Tuhovou keramiku nacházíme vedle početnější běžné keramiky jak na oppidech, tak na ostatních sídlištech i ve středních Čechách. Uplatnění svislého hřebenování (hrubého hřebenového rýhování; *Venclová ed. 2008*, *obr. 50:8*) na hrubších hrncovitých nádobách (hrncích a situlách) z tuhové keramické hmoty je pro období pozdního latěnu typické (*Venclová ed. 2008*, 102, *obr. 49:13,14*).

5.1.5. Datování

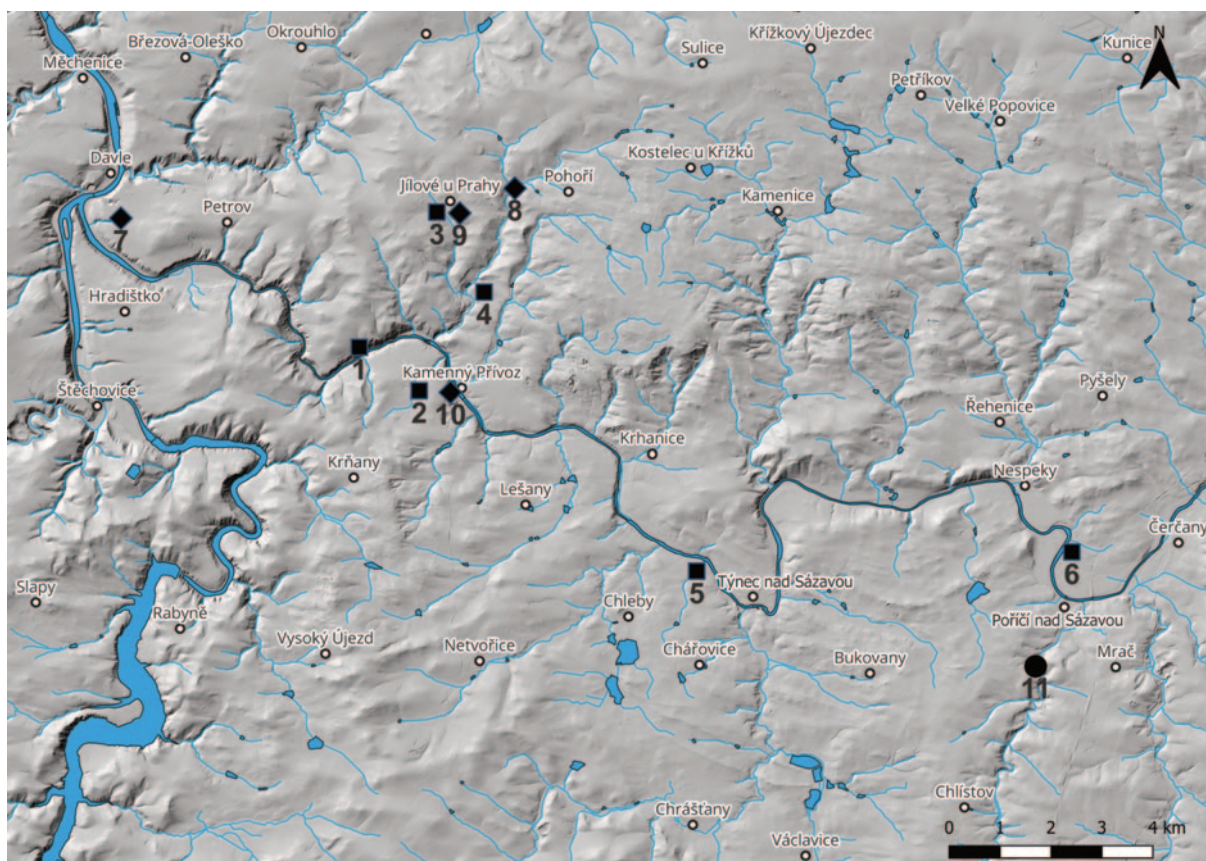
Na základě všech hledisek a možností makroskopického posouzení fragmentárních keramických nálezů podle technologických znaků, podle komparace tvarového zastoupení, okrajových profilací a výzdoby je možné i přes absenci chronologicky citlivějších kovových nálezů zařadit nepočetný soubor keramiky z objektů 1–3 v Nespekách-Městečku rámcově do mladší až pozdní doby laténské, a to do stupňů LT C2 – LT D oppidálního horizontu.

5.2. Mazanice

Z celkového počtu 78 menších zlomků mazanice z objektů 1–3 s pravěkou keramikou bylo 36 amorfních, většinou rozlámaných původně masivnějších kusů nebo drobných omletých a neurčitelných zlomků. Mazanice měla v naprosté převaze v celé své hmotě stejnou světle hnědočervenou barvu, světle hnědošedé zbarvení je výjimečné. Na pěti zlomcích bylo možné rozeznat jen malé zbytky přihlazeného povrchu, ale na zbývajících 37 kusech se ukázaly jak lícové povrchy relativně pečlivě až mírně hrubě upravených povrchů, často s dobře zřetelnými stopami směru přihlazení. Výraznější stopy prstových žlábků nebo záměrného prstování však pozorovány nebyly. Rubová strana těchto zlomků nesla otisky různého typu. Byly mezi nimi jak užší klínovité výmazy styčných spár mezi paralelně skládanými masivnějšími dřevy s rovně upravenými boky, tak i otisky rovných ploch nikoli štípaného, ale zřejmě tešsařsky opracovaného dřeva. Doložen je i klínovitý výmaz s prohnutými boky podle zakřivení povrchu dvou k sobě přisazených masivnějších kuláčů. Jejich průměr nebylo možné z důvodu malých rozměrů mazanic spolehlivě změřit. Další skupina otisků na mazanicích patřila dřevěným prutům nebo slabším kulatinám o průměru asi od 1 do 5 cm. Nejméně ve dvou případech, a to v objektu 2 a 3, se dochovaly malé zlomky mazanic s otisky na sebe kolmo kladených prutů nebo slabší kulatiny a prutů. V těchto případech se jedná o doklady výpletů stěnových výplní nebo stěn z kuláčů s připevněnými pruty pro lepší uchycení hliněné omítky. Přes značnou fragmentarizaci je zřejmé, že zachycené mazanice zejména z objektů 2 a 3, ale i z objektu 1 jsou zlomky hliněných omazů dřevěných stěnových (stropních) konstrukcí různých typů ze staveb zničených požárem nebo z některých částí jejich otopných zařízení.

6. Závěr

Během záchranného archeologického výzkumu v roce 2023 při stavbě nové komunikace v Městečku (část obce Nespeky, okr. Benešov) byla po odkryvu ornice zachycena a v úplnosti prozkoumána skupina čtyř menších mělkých objektů (*obr. 2*). Objekt 1 měl nepravidelný lalokovitý tvar, objekty 2 a 3 byly



Obr. 7. Nálezy mladší až pozdní doby laténské při dolním toku Sázavy. Sídliště: 1 – Luka pod Medníkem, 2 – Hostěradice, 3 – Jilové u Prahy, 4 – Borek n. Sázavou, 5 – Podělusy, 6 – Nespeky-Městečko. Ojedinelé nálezy mincí: 7 – Sázava u Petrova, 8 – Jilové u Prahy, 9 – Pohoří u Prahy – Chotouň, 10 – Hostěradice. Vodící kroužek postroje: 11 – Poříčí nad Sázavou. Kreslili M. Kukla a P. Jelínek.

zřejmě zbytky větších sloupových jam, poslední objekt 4 byl protáhle oválný. Objekty se pod ornici zahlubovaly jen 10–30 cm do nízké pravobřežní štěrkopískové terasy v meandru řeky Sázavy. Střeby keramických nádob (obr. 4–6), získané z objektů 1–3, vykazují typické znaky keramiky mladší až pozdní kultury laténské, stupňů LT C2 – LT D (2.–1. století př. Kr.). Objekty zachycené v sídelní poloze na terase říčního údolí je možné považovat za sídlištní i podle přítomnosti relativně početných kusů mazanice, tedy zlomků vypálených hliněných omazů dřevěných stavebních konstrukcí požárem zničené povrchové zástavby sídliště. Největší objekt 4 podle tvaru i podle odlišné výplně s většími kameny a bez datovatelných nálezů s laténským osídlením nesouvisel a je nejspíše mladší.

Nově zjištěné laténské sídliště v Nespekách-Městečku je z doposud jen několika málo známých laténských sídlišť na dolním toku Sázavy (obr. 7:1–5) vysunutě nejdále k východu (obr. 7:6) od jejího soutoku s Vltavou. Nejbližším, avšak jen ojedinelým laténským nálezem je zatím vodící kroužek postroje typu Kappel, zachycený na jih od řeky v lokalitě Potočiny, při Konopištském potoce na katastru Poříčí nad Sázavou (okr. Benešov; *Mangel – Jošková – Krásný 2019*, 36), ve vzdálenosti asi 2,5 km od Městečka (zde obr. 7:11). Nejbližší sídliště mladší doby laténské leželo podle starších náhodných nálezů po proudu řeky, a to na její levé straně při ústí Nemanského potoka do Sázavy v místě dnešních Podělus (okr. Benešov; *Čižmár – Čtverák 1977*, 20), vzdušnou čarou asi 7,5 km od Městečka (zde obr. 7:5). Asi 12,5 km severozápadním směrem od Městečka se nacházelo další laténské sídliště v poměrně členité krajině na dnešním katastru Borek nad Sázavou (okr. Praha-západ; *Břicháček – Vlčková 1987*). Sídelní areál tam však neleží přímo u řeky, ale asi 1,5 km od ní, na širší ostrožně mezi údolími dvou pravobřežních přítoků Sázavy, Turyňského a Chotouňského potoka (zde obr. 7:4). Nejbliže k Borku byly stopy osídlení mladší doby laténské prokázány pod jihovýchodní částí města Jilového u Prahy (*Břicháček 1987*, 22; zde obr. 7:3), asi 2,5 km severně od Sázavy a necelých 14 km SZ směrem od naší lokality. Z území města

a z jeho nejbližšího okolí mělo kromě sídelních dokladů pocházet i několik zlatých keltských mincí (Čižmář – Čtverák 1977, 20; Břicháček 1987, 22; zde obr. 7:9). Přesněji je místo nálezu lokalizováno jen u jedné mince, nalezené na východ od města, v údolí potoka u Chotouně (k. ú. Pohoří u Prahy, okr. Praha-západ; Čižmář – Čtverák 1977, 19; Břicháček 1987, 22; zde obr. 7:8). Dále k západu na severní straně řeky Sázavy byly už při stavbě železniční trati zachyceny zlomky pozdně laténské keramiky, a to při samé hraně sázavského údolí u Luk pod Medníkem (okr. Praha-západ; Čižmář – Čtverák 1977, 20; Břicháček 1987, 22; zde obr. 7:1). Vzhledem k poloze nálezu, považované za ne zcela typickou pro sídelní areál, byla přítomnost pozdně laténské keramiky na skalách nad řekou spojována s možnou těžbou zlata v okolí (Waldhauser 2001, 318, 319 s lit.). Dále k západu, nejbližší k soutoku Sázavy s Vltavou je z laténského období doložen už jen ojedinělý nález zlaté keltské mince od osady Sázava (Sázava u Davle, okr. Praha-západ; Čižmář – Čtverák 1977, 20; Břicháček 1987, 22; zde obr. 7:7). Nejbližšími opevněnými centry mladé a pozdní doby laténské jsou keltská oppida při řece Vltavě, a to Závist (22 km SZ směrem; Čtverák et al. 2003, 161–171 s lit.) a Hrazany (22 km JZ směrem; Čtverák et al. 2003, 97–103 s lit.). Sídliště u Nespek-Městečka neleží tedy na jejich přímé spojnici.

Laténská osada byla založena na nižší říční terase, výškově zřejmě těsně nad úrovní hladiny řeky při velkých povodních, a to v blízkosti osvědčeného místa přechodu původně širokého, ale zároveň mělkého toku řeky Sázavy v meandru mezi nynější osadou Městečko a obcí Poříčí nad Sázavou. Přechodu přes řeku zde zřejmě už tehdy využívala jedna z větví prastaré komunikace (pozdější linecká cesta) spojující pražskou kotlinu s jižními Čechami (Bolína – Klímek 2022, 164, 169 s lit.). Do souvislosti s možnou pravěkou severojižní komunikací dal ve své poznámce pyšelský depot z mladší doby bronzové J. Bouzek (2011, 255–256). Další příčný dopravní koridor představovala i samotná řeka a její údolí. Také poměrně příznivé utváření krajiny nad zdejší kotlinou podmínilo vznik laténského sídliště u křížení komunikace a řeky, tedy v prostoru s dlouhou sídelní tradicí, jak ukazuje určitá zdejší kumulace sídlištních a ojedinělých nálezů od neolitu až po raný středověk.

Literatura

- Balatka, B. – Kalvoda, J. 2010: Vývoj údolí Sázavy v mladším kenozoiku. Edice Geographica, sv. 1. Praha.
- Bolína, P. – Klímek, T. 2022: 10. Staré cesty podblanické. In: V. Cílek – L. Hanel – V. Zemek a kol., O památné hoře Blaníku a jejím kraji. Praha, 163–176.
- Bouzek, J. 2011: Několik poznámek o starších výzkumech v pražské kotlině a o jižní hranici pražské sídelní zóny. Archeologie ve středních Čechách 15, 255–258.
- Břeň, J. 1966: Třisov, keltské oppidum. Průvodce pravěkem, sv. 2. Praha.
- Břicháček, P. 1987: Jílovsko v Pravěku. In: Jílové u Prahy. Historie a současnost. Jílové u Prahy, 17–25.
- Břicháček, P. – Vlčková, J. 1987: Jílové-Borek, NZ č. j. 74/87 ARÚ AV ČR, Praha, v. v. i.
- Bubeník, J. – Bernat, J. 2012: Poznámka k depotu (?) z mladší doby bronzové z Pyšel, okr. Benešov. Archeologie ve středních Čechách 16, 231–234.
- Čižmář, M. 1989: Pozdně laténské osídlení předhradi Závisti. Památky archeologické 80, 59–122.
- Čižmář, M. – Čtverák, V. 1977: K laténskému osídlení dolního Posázaví. Výzkumy v Čechách 1974, Supplementum, 18–25.
- Čtverák, V. – Lutovský, M. – Slabina, M. – Smejtek, L. 2003: Encyklopedie hradišť v Čechách. Praha.
- Demek, J. ed. a kol. 1987: Zeměpisný lexikon ČSR. Hory a nížiny. Praha.
- Durdík, T. 2007: Hrady přechodného typu v Čechách. Praha.
- Ernée, M. – Smejtek, L. 2010: Mladobronzový depot (?) z Pyšel, okr. Benešov. Archeologické výzkumy v jižních Čechách 23, 111–123.
- Hájek, L. 1954: Jižní Čechy ve starší době bronzové. Památky archeologické 45, 115–192.
- Kratochvíl, J. 1940: Topografická mineralogie Čech. Praha.
- Mangel, T. – Jošková, T. – Krásný, F. 2019: Nález laténského vodícího kroužku z Markvartic v kontextu obdobných nálezů z Čech a Moravy. Študijné zvesti Archeologického ústavu SAV 66, 33–48.
- Mareš, V. 2019: Poříčí nad Sázavou. Historie obce. Praha.

- Novák, I. 2006:* Sázava. Vodácký průvodce. Zádveřice.
- Radoměřský, P. 1956:* České, moravské a slezské nálezy mincí údobí denárového (10.–12. století). In: E. Nohejlová-Prátová (red.), *Nálezy mincí v Čechách, na Moravě a ve Slezsku. II. díl.* Praha, 5–73.
- Rybová, A. – Drda, P. 1994:* Hradiště by Stradonice. Rebirth of the Celtic oppidum. Praha.
- Sláma, J. 1988:* Střední Čechy v raném středověku III. Archeologie o počátcích přemyslovského státu. Praehistorica 14. Praha.
- Smejtek, L. – Lutovský, M. – Miličák, J. 2013:* Encyklopedie pravěkých pokladů v Čechách. Praha.
- Srnská, Z. 2009:* 645. Pyšely, okr. Praha-východ. Výzkumy v Čechách 2006, 172.
- Srnská, Z. 2009a:* 644. Pyšely, okr. Praha-východ. Výzkumy v Čechách 2006, 172.
- Srnská, Z. 2009b:* 648. Pyšely, okr. Praha-východ. Výzkumy v Čechách 2006, 172.
- Šaldová, V. 1978:* Peceraďy, okr. Benešov. Výzkumy v Čechách 1975, 61–62.
- Tomášek, M. 2007:* Půdy České republiky. Praha.
- Valentová, J. – Šumberová, R. 2012:* Keramické cedníky, poklopy a trychtýře z oppida Stradonice. Archeologické rozhledy 64, 333–346.
- Vařeka, P. 1999:* Raně středověké sídliště u Pyšel (okr. Praha-východ). Příspěvek k poznání osídlení dolního Posázaví. Archeologie ve středních Čechách 3, 523–530.
- Vencl, S. 1972:* 171. Poříčí nad Sázavou, o. Benešov. Výzkumy v Čechách 1969, 116.
- Venclová, N. ed. 2008:* Archeologie pravěkých Čech 7. Doba laténská. Praha.
- Waldhauser, J. 2001:* Encyklopedie Keltů v Čechách. Praha.
- Zápotocký, M. 1981:* 149. Javorník, o. Čtyřkoly, okr. Benešov. Výzkumy v Čechách 1976–77, 52.

Traces of occupation from the late La Tène period in Nespeky-Městečko (Benešov district)

During a rescue excavation associated with the construction of a road in Městečko (part of the village of Nespeky; *Fig. 1*), a group of four small shallow features was documented. Three of them were roughly oval and one was irregular in shape (*Fig. 3*). The features were sunken only 10–40cm into a low, right-bank gravel-sand terrace in a meander of the Sázava River. The fragments of earthenware vessels (*Fig. 4–6*), which were recovered from three features, show signs typical of pottery of the late to final La Tène culture, stages LT C2 – LT D (2nd–1st century BC). The features were documented in a typical settlement location and can be considered as settlement features also due to the presence of relatively numerous pieces of daub. The newly identified La Tène settlement is the most easterly located site of the few currently known La Tène settlements on the lower course of the Sázava River, from its confluence with the Vltava River. The nearest fortified centres of the late and final La Tène period are the oppida on the Vltava River, such as Závist (22km to the northwest) and Hrazany (22km to the southwest). The La Tène settlement was founded near a proven place where it was possible to cross the wide but shallow course of the Sázava River. The local river crossing was used by one of the branches of the ancient road connecting the Prague Basin with South Bohemia.

English by *Jan Machula*

Fig. 1. Location of the site.

Fig. 2. Location of the settlement in a meander of the Sázava River.

Fig. 3. Settlement features.

Fig. 4–6. Selected pottery from settlement features .

Fig. 7. Late and final La Tène finds from the area along the lower reaches of the Sázava River.