

Nové poznatky o hradišti Svatý Jan pod Skalou a nález misky slezského typu

Daniel Stolz – Dana Stolzová

Rozsáhlé hradiště z pozdní doby bronzové u Sv. Jana pod Skalou (okr. Beroun) bylo objeveno K. Žákem a L. Žákovou v roce 1995. O několik let později ho v rámci širšího pojednání uvedli do odborné literatury po detailním průzkumu V. Čtverák a I. Benková (*Benková – Čtverák 1998*). V poslední době věnuje hradišti pozornost v souvislosti s raně středověkými nálezy N. Profantová (*2016; 2017*). Kvůli přípravě monografie o krajině a lidech ve Sv. Janu pod Skalou a v jeho nejbližším okolí byl v letošním roce proveden opětovný povrchový průzkum jeho opevnění a vnitřní plochy, dále byl prostudován digitální model reliéfu 5. generace a bylo provedeno geodetické zaměření osmi příčných profilů opevnění. To poskytlo řadu nových nebo zpřesňujících informací o jeho podobě, osídlení a nejbližším okolí. Výsledky bychom rádi představili v tomto příspěvku.

Popis polohy

Hradiště se rozkládá jižně od obce Svatý Jan pod Skalou na bezejmenném kopci (*obr. 1*). Ten má oválný tvar s osou od jihozápadu na severovýchod, stejným směrem orientovaný protáhlý a plochý vrchol o nejvyšší nadmořské výšce 393 m a poměrně strmé svahy, které přecházejí na západě a severu v údolí Kačáku v příkrá skaliska. Hradiště jeho stavitelé vybudovali na celém vrcholu kopce a mírnějším severním svahu (*obr. 2*).

Opevnění

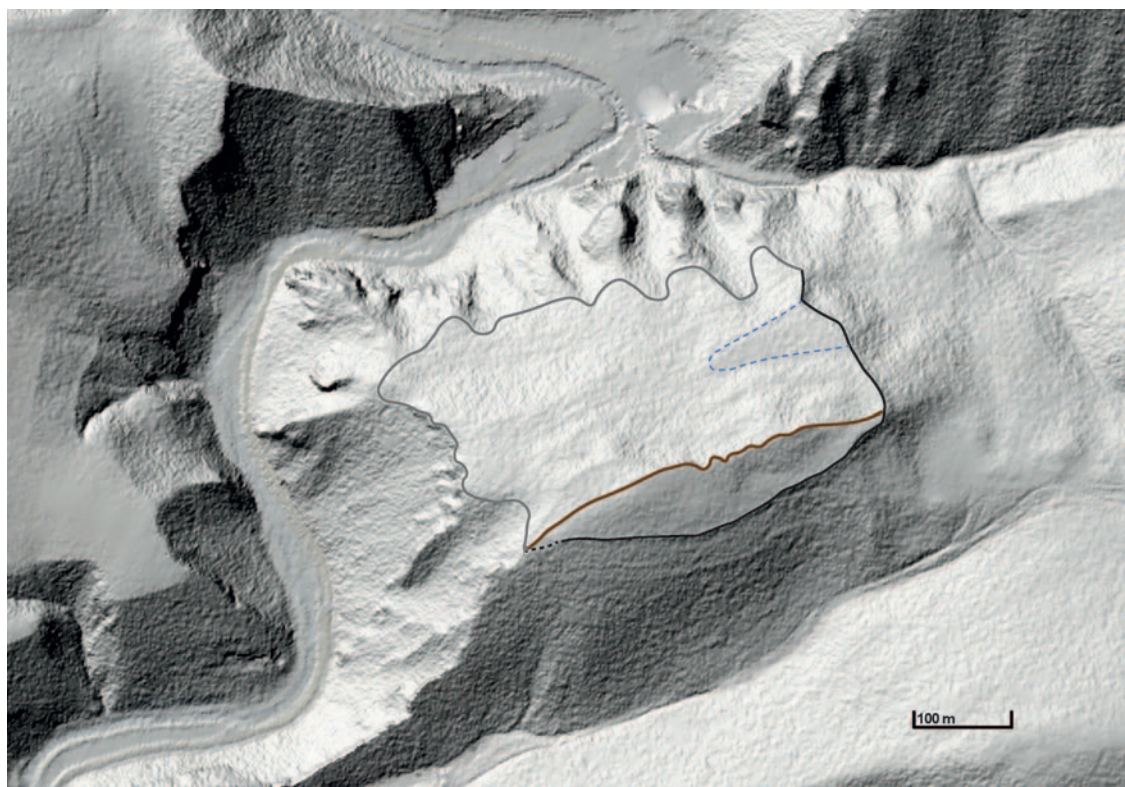
Opevnění se skládá z jediného mohutného valu, který ohraničuje jeho obvod na jižní a východní straně.

Na jižní straně má bývalá hradba podobu výrazné hrany jdoucí téměř po vrstevnici a přecházející za ní do výrazné plošiny. Pozůstatky hradby zde dosahují délky cca 380–390 m, vůči vnější straně mají převýšení 2,5–4 m v západní a střední části (profily 1–2, *obr. 3 a 4*) a 5–8 m ve východní části (profily 3–4, *obr. 3 a 4*). Skládají se z hlíny a velkého množství místních vápencových kamenů o velikosti až jeden metr. V celé její délce jsou na jejím povrchu tu a tam přepálené až spečené kameny a kusy hlíny, které

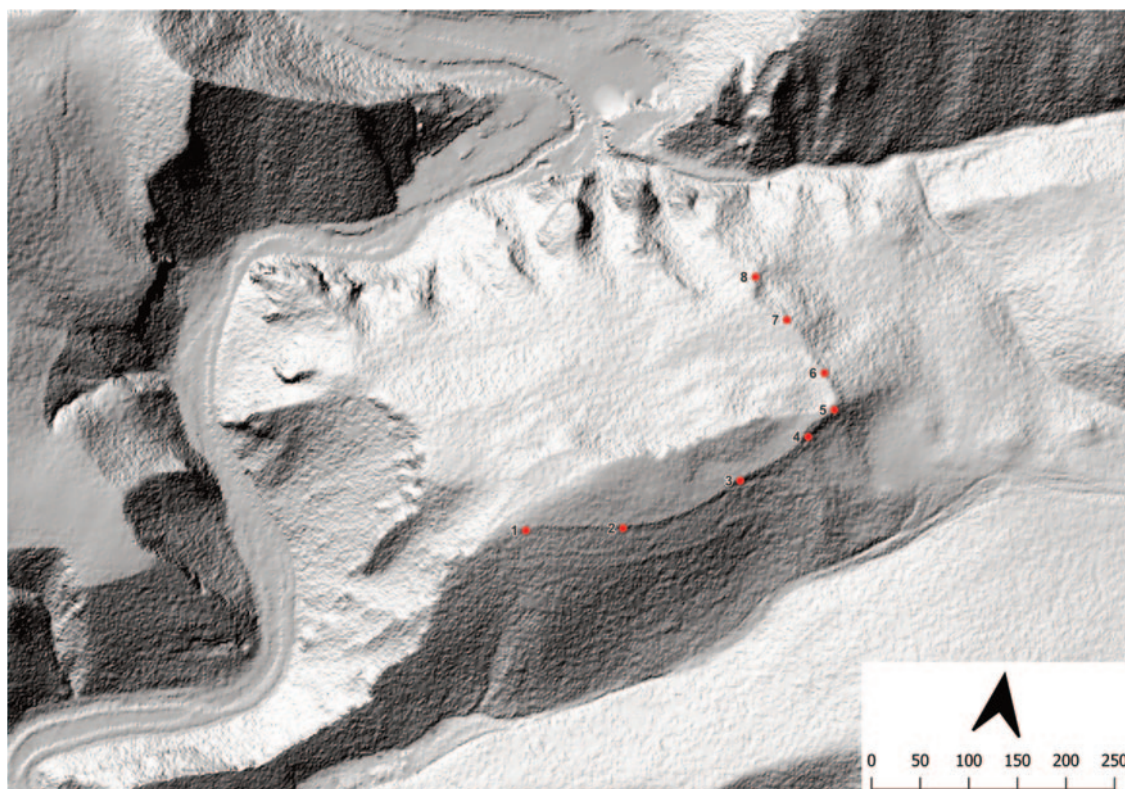


Obr. 1. Svatý Jan pod Skalou, okr. Beroun. Poloha lokality. Mapový podklad: www.cuzk.cz.

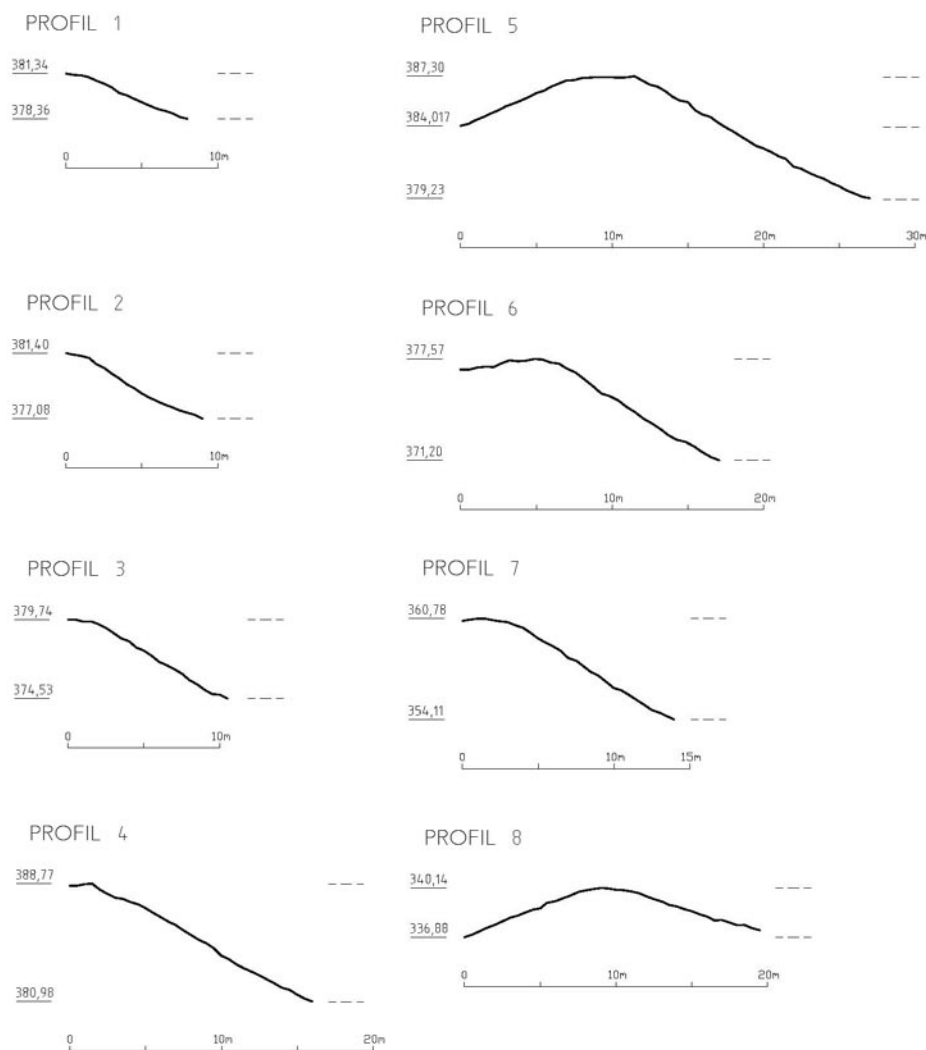




Obr. 2. Digitální model terénního reliéfu hradiště Svatý Jan (poloha Nad Klášteřem) s vyznačením opevnění (černá čára), severní hrany vrcholové plošiny (hnědá čára), pravděpodobné plochy hradiště (šedá čára) a terasy se zarovnaným terénem (přerušovaná tmavě modrá čára). DMR 5. generace; zdroj výškopisu Český úřad zeměměřičský a katastrální, www.cuzk.cz.



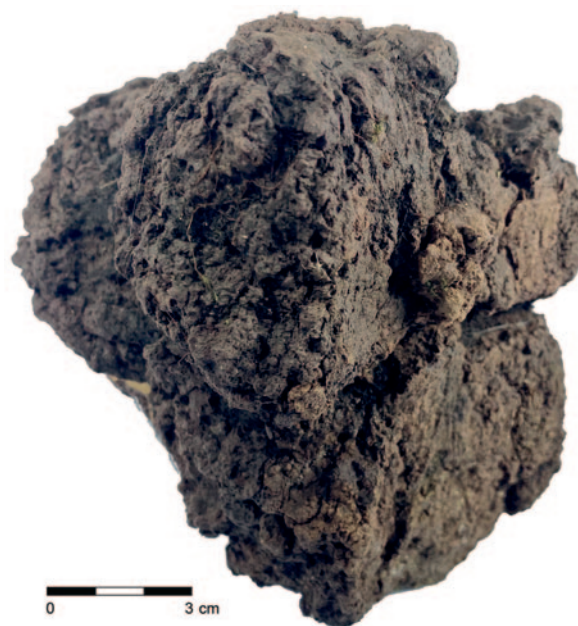
Obr. 3. Digitální model terénního reliéfu hradiště Svatý Jan (poloha Nad Klášteřem) s vyznačenými místy geodetického zaměření příčných profilů opevnění. DMR 5. generace; zdroj výškopisu Český úřad zeměměřičský a katastrální, www.cuzk.cz.



Obr. 4. Svatý Jan pod Skalou. Hradiště v poloze Nad Klášterem. Geodetické zaměření (po 0,5 m) příčných profilů opevnění.

poukazují na její požár (podobně *Benková – Čtverák 1998*, 115). Jeden vyzvednutý velký kus vypálené hlíny o rozměrech 11,8 × 9,4 × 10,3 cm nese zřetelný otisk kuláče o průměru cca 20–40 cm (*obr. 5*). Hradba se tedy v těchto místech skládala z dřevěné konstrukce (nebo dřevěných prvků) a kamenitohlinitého tělesa.

Na východním konci přechází hrana do výrazného valu směřujícího po svahu klikatě (s třemi výraznými zalomeními) na sever až severovýchod ke skaliskům na severní straně kopce. Stavitelé se v tomto prostoru snažili co nejvíce využít přírodních terénních hran, aby měla hradba vůči vnějšku výrazné převýšení. To zapříčinilo její výše zmíněný nerovný průběh. Dochovaný val se zde skládá z převážně hlinitých sedimentů a dosahuje délky 180 m, šířky cca 10–25 m a výšky 0,1–3 m vůči vnitřní ploše (profily 5–8, *obr. 3 a 4*). Oproti vnějšímu terénu jeho převýšení činí pět a více metrů, neboť terén v tomto směru poměrně prudce klesá k východu. V některých úsecích je na vnější straně ne-



Obr. 5. Svatý Jan pod Skalou. Hradiště v poloze Nad Klášterem. Zlomek vypálené hlíny s otiskem kuláče.

možné určit, kde končí pata valu a začíná přirozený svah. Hradba byla ukončena u výrazné skalní hrany pokračující dalších zhruba 50 m severozápadním směrem ke skalisku nad klášterem. V místech dvou porušení novodobou komunikací byly nalezeny četné hrudky vypálené hlíny dokládající také v těchto místech požár hradby, jak již bylo zjištěno při prvním průzkumu (Benková – Čtverák 1998, 115). Na základě náleзовých okolností a terénních podmínek předpokládáme, že v tomto prostoru byla hradba vybudována ze složitější dřevěné konstrukce (nemohla se opírat svou zadní částí o přírodní terén a byla postavena téměř ve směru spádnice na prudkém svahu) a převážně hlinitého tělesa.

Na severním a západním okraji hradiska nebyly zjištěny v terénu a ani na digitálním modelu reliéfu 5. generace žádné pozůstatky opevnění. Hradiště je z obou stran dostatečně chráněno strmými skalisky, výraznými skalními hranami se strmými boky a prudkými svahy. Můžeme zde snad předpokládat nějaký typ lehčího opevnění nezanechávající v terénu viditelné stopy (např. palisádu).

Diskuse k možnosti existence dalších opevnění

Níže uvádíme popis jižního opevnění podle I. Benkové a V. Čtveráka (Benková – Čtverák 1998, 115), se kterým se naše současné poznatky neshodují: „Fortifikace jižní strany hradiště je složena ze tří souběžných pásů valů vybudovaných v horní čtvrtině svahu tvořené ukloněnou vápencovou deskou. Vnější a střední pás mají dnes spíše charakter dvou po vrstevnicích jdoucích kamenných mezí místy až 1 m vysokých. Vnitřní jižní val byl koncipován jako obvodový. Na bázi vápencové desky má dnes podobu valu nasypaného z místních zdrojů a místy dosahuje výšky 2 m. Probíhá téměř po vrstevnici a mírně se stáčí k východu.“

Vnitřní jižní val je skutečné opevnění hradiště a popis autorů ho výstižně charakterizuje. Existenci dvou vnějších valů však musíme odmítnout. Dokládá to hned několik pozorování:

1. Oba terasovité stupně neobepínají celý jižní obvod hradiště. To z obranného hlediska postrádá smysl. Stupeň ležící níže ve svahu začíná nezřetelně poblíž západního konce jižního obvodového valu, od kterého se obloukovitě vzdaluje a pak běží zhruba po vrstevnici ve vzdálenosti 35–40 m od něj a je ukončen cca 130–140 m od jeho východního konce. Západní konec stupně ležící výše ve svahu začíná v obloukovitém ukončení níže ležícího terasovitého stupně a vine se přibližně po vrstevnici do vzdálenosti 130–135 m a pak se úplně vytrácí. Od jižního obvodového valu je vzdálen cca 25 m a od jižnějšího stupně zhruba 15 m.

2. Na východní straně je níže ležící stupně zakončen kolmou úzkou hromadou kamení bez hlinitých sedimentů, která pokračuje v kolmém směru k jižnímu obvodovému valu. To dokládá novodobé vytvoření tohoto útvaru a pravděpodobně i obou stupňů.

3. Nejjasnější argument ale podává mapa stabilního katastru z roku 1840, která má v těchto místech vyznačeno pole. Jižní a východní okraj pole přesně koresponduje s níže umístěným terasovitým stupněm a kolmou východní hromadou kamení (obr. 6).

4. Rovněž v Čechách neznáme hradiště, které by mělo trojnásobné těsně přiléhající nadzemní opevnění na prudkém svahu tvořícím výraznou terénní překážku. S několikanásobnými souběžnými opevněními se vždy setkáváme pouze na přístupných stranách směrem k hradišti (tj. především u hradisek na ostrožnách na přístupové šíji a u hradisek s malým nebo žádným převýšením či žádnou terénní překážkou na jedné nebo více jeho stranách).



Obr. 6. Svatý Jan pod Skalou. Hradiště v poloze Nad Klášterem. Výřez z originální mapy stabilního katastru St. Johann z roku 1840. https://ags.cuzk.cz/archiv/openmap.html?typ=omc&idrastru=B2_a_4C_7450_4.

Všechny výše uvedené argumenty svědčí pro souvislost obou terasovitých stupňů se založením novověkých zemědělských ploch. Poloha Hostimi v úzkém údolí nutila jeho obyvatele využívat každý rovinatější terén pro umístění jejich polí, včetně diskutovaných ploch. Teoreticky mohly použít i pravěké valy jako terasy pro své polnosti. Proti této hypotéze však svědčí absence „valů“ mimo pole vyznačené na stabilním katastru, jak bylo popsáno výše, tak aby obepínaly celé jižní obvodové opevnění. Teoreticky ještě můžeme připustit možnost odstranění východního konce obou uvažovaných opevnění. Terén v prostoru obou možných pokračování valů ale představuje dosti příkrý svah, který mohl být využíván jen jako pastvina nebo les. Uvažované rozebrání části valů by tak nedávalo žádný ekonomický smysl.

Autoři zmiňované studie z roku 1998 se zabývají i severní fortifikací (*Benková – Čtverák 1998*, 116): „*Ve zbytcích je obvodové opevnění patrné také na S straně, kde stavitelé využili skalisek, které vzájemně propojili valem.*“ Její existenci na základě terénního průzkumu a rozboru digitálního modelu reliéfu 5. generace musíme jednoznačně odmítnout. Terén zde přechází do řady skalisek a prudkých svahů mezi nimi. Plochy mezi nimi ale nejsou rozhodně spojeny žádným valem. Pouze na okraji velkého skaliska přímo nad klášterem byl využíván malý lom, který přepažil celou přístupovou šíjí na skalisko. Jeho severní hrana tak navozuje dojem valu s velkým příkopem. Jinak mezi skalisky nevidíme žádný náznak valu nebo terasy.

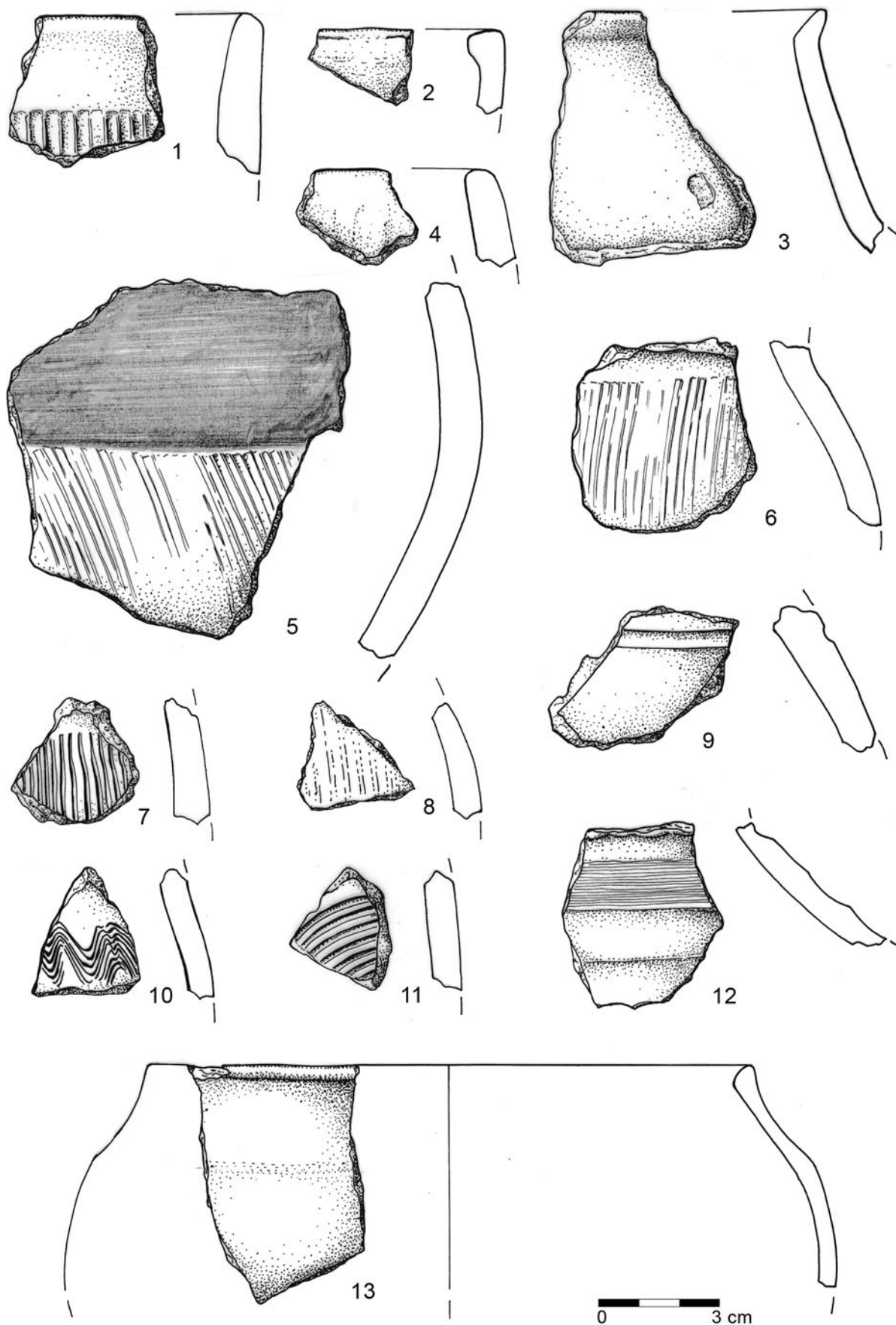
Vnitřní plocha hradiska

Celý opevněný areál zaujímá plochu – bez plošin skalisek nad Kačákem – okolo 9,5 hektaru. Vnitřní plocha hradiště je tvořena přirozenými terasovitými stupni nejrůznějších velikostí střídající se s pozvolnými až příkrými svahy se severním sklonem do údolí Kačáku. Bez archeologického výzkumu nelze rozhodnout, jestli některé terasovité stupně nebyly částečně upraveny kvůli umístění obytných staveb a hospodářských zařízení. Rovněž velké množství hlíny použité na stavbu východní hradby, které nemohlo být získáno z neexistujícího příkopu, by mohlo pocházet z těchto terénních úprav. Jednoznačně antropogenního původu je terasa o délce cca 100 m s rovinatou plochou trojúhelníkovitého tvaru o velikosti 100 × 50 m přiléhající k východnímu valu ve vzdálenosti 70–130 m od jeho jižního počátku (*obr. 2*).

Vrcholová plošina ve tvaru „úzkých rtů“ měří na délku 350 m a na šířku maximálně 70 m a dosahuje rozlohy cca 1,6 ha. Na jihu ji ohraničuje obvodový val a na severu skalní hrana. Vnitřní plocha byla v pravěku pravděpodobně uměle zarovnána. Poslední využití celé jižní poloviny vrcholové plošiny souvisí s novověkými úpravami pro pole, jak je patrné z mapy stabilního katastru z roku 1840. Její zemědělské uplatnění naznačuje i velká hromada vysbíraných kamenů zhruba uprostřed její délky.

Na severozápadním okraji se k vrcholové plošině přimyká ze severu výrazná mez obloukovitého tvaru o délce 150–160 m vymežující plochu cca 0,3 ha. I v tomto prostoru vidíme na stabilním katastru z roku 1840 pole. Vznikla tedy pravděpodobně v souvislosti s jeho založením. Jedině archeologický výzkum by mohl rozhodnout, jestli zde byla využita nějaká starší terénní úprava, nebo jen přirozeně rovinatější terén s možnou přírodní hranou.

Několikanásobný povrchový průzkum v letních měsících roku 2023 a pozorování K. Žáka potvrdily, že po celé vnitřní ploše hradiště a na jižním svahu těsně před jižním valem se na povrchu vyskytuje v hojném množství pravěká keramika (*Benková – Čtverák 1998*, 116). Pouze v nejsevernějším pásu nad skalisky nad Kačákem ji už nacházíme jen ojediněle. Největší koncentraci evidujeme pod severní hranou vrcholové plošiny, kam se z ní dostala erozí a možná i úmyslným odhazováním. Na obnažených plochách bez vegetace jsme nacházeli zhruba 0–3 zlomky keramiky na 1 m². To dovoluje odhadnout, že jen na povrchu hradiště se rozkládají desítky tisíc zlomků keramiky. Pokud na sobě nesou keramické zlomky výzdobu nebo úpravu povrchu, tak náleží téměř vždy pozdní době bronzové. Již jen ojediněle jsme zachytili zlomky keramiky z doby halštatské a z raného středověku. Několik vyzvednutých zlomků s výzdobou, úpravou povrchu a okraji je vyobrazeno na *obr. 7*.



Obr. 7. Svatý Jan pod Skalou. Hradiště v poloze Nad Klášterem. Keramické nálezy z plochy hradiště. 1–9 a 11–12 – pozdní doba bronzová; 10 – raný středověk; 13 – doba halštatská.

Nález misky slezského typu

Při průzkumu 26. 8. 2023 jsme našli také téměř celou železnou misku tzv. slezského typu. Ležela na povrchu v listí několik metrů od východního valu na výše zmíněné hraně trojúhelníkovité plošiny (49.9673891N, 14.1366993E). S největší pravděpodobností byla nalezena při nelegálním detektorovém průzkumu a ponechána na místě. V nejbližším okolí jsme však žádnou hlubší jamku neidentifikovali.

Popis: neúplná miska slezského typu (*obr. 8*), průměr 23,1 cm, výška 2,1 cm, síla stěny 2,7 mm, váha 692 g, cca 12 cm obvodu a další dvě místa obvodu (velikost do 3 cm) jsou olámané, zhruba polovina obvodu (v místech největšího olámaní a v jeho okolí) je zprohýbána.

V rámci posledního soupisu evidovali N. Profantová a F. Kašpárek (*Profantová – Kašpárek 2012, 80*) z Čech celkem jedenáct misek slezského typu na devíti lokalitách. Pocházejí z depotů nebo hradišť a ojedinele i sídlišť. Jsou datovány od přelomu 7. a 8. století do závěru 9. století s těžištěm od konce 8. století do konce 9. století (*Profantová – Kašpárek 2012, 79*). Zdejší misku můžeme pravděpodobně chronologicky zařadit od 2. poloviny 8. století až do 1. třetiny 9. století na základě datování zdejších nálezů avarskoslovanských kování a dalších kovových artefaktů z detektorových průzkumů (*Profantová 2017, 102–105*).



Obr. 8. Svatý Jan pod Skalou. Hradiště v poloze Nad Klášteřem. Raně středověká železná miska slezského typu.

Otázka antropogenních aktivit na travertinové kupě za klášterem

V rámci popisu areálu ve Svatém Janu pod Skalou se I. Benková a V. Čtverák věnují i nálezům na travertinové kupě za klášterem. Aspoň ve stručnosti zmiňme dosavadní historii zdejších výzkumů. První větší pozornost věnoval zdejším archeologickým nálezům ve 40. a 50. letech 20. století F. Prošek (*Žák a kol. 2001, 18*). Bohužel tyto nálezy jsou dnes nezvěstné. Další početné keramické zlomky zde při svých výzkumech a průzkumech získali V. Ložek a K. D. Jäger. Archeologické nálezy z jednoho z jejich výzkumů následně vyhodnotil J. Bouzek (*1990*). Konečně v 90. letech byly pěnovce podrobeny důkladnému multidisciplinárnímu výzkumu a vyhodnoceny ve studii „Holocenní vápenec a krasový pramen ve Svatém Janu pod Skalou v Českém krasu“ (*Žák a kol. 2001*), při čemž byly důkladně zdokumentovány i vrstvy s keramikou. Tyto nálezy následně časově zařadili V. Čtverák a I. Benková, kteří naprostou většinu získaných zlomků datují do pozdní doby bronzové (*Benková – Čtverák 1998, 117*). Ve stejné studii se vyjadřují i ke vzniku zdejších vrstev s keramickým materiálem. Domnívají se (*Benková – Čtverák 1998, 117–118*): „Podle velikosti a charakteru stavu zachování keramického materiálu totiž soudíme, že byl spolu s vrstvami do prostoru travertinové kupy sekundárně přemístěn. Obdobný hlinitý pokryv je na svazích sousedního hradiště... Jen velmi nepravděpodobně je přímé osídlení kupy v mladší době bronzové, případně i ve starší době železné.“

Uložené vrstvy s obsahem archeologických nálezů nevznikly tedy, podle našeho mínění, stálou přítomností lidí v prostoru prameniště, ale byly redeponovány z osídlené polohy hradiště. Nad klášterem přírodním způsobem (přívalové deště) a mohly vzniknout během několika minut, hodin...

Při podrobném průzkumu průrvy mezi dvěma skalními bloky, kudy mohlo dojít k erozi vrstev s archeologickými nálezy, však nebyly zjištěny žádné pravěké artefakty. Rovněž svahy mezi dalšími skalními bloky neobsahují zlomky pravěké keramiky. To je v souladu s pozorováním, že ve spodní části hradiště v poloze nad skalisky jsou archeologické nálezy již jen málo početné. Ve shodě s K. Žákem (ústní sdělení) tak považujeme vznik vrstev s archeologickým materiálem na travertinové kupě výraznými splachy z prostoru hradiště za málo pravděpodobný. To potvrzuje i pozorování V. Cílka, který při průzkumu travertinové kupy našel ve vrstvě v rozmezí několika decimetrů několik velkých zlomků pravěké keramiky, které byly spojitelné do jednoho celku. To naznačuje rozpad části nádoby přímo na místě.

Lze ovšem souhlasit s tím, že: „*Jen velmi nepravděpodobné je přímé osídlení kupy v mladší době bronzové, popřípadě ve starší době železné*“ (Benková – Čtverák 1998, 118). Rozmokřený terén na travertinové kupě v úzkém údolí rozhodně nebyl vhodný pro klasické zemědělské osídlení. Můžeme zde předpokládat nejrůznější aktivity obyvatel nedalekého hradiště, při kterých bylo potřeba většího množství vody.

Závěr

Poslední důkladný průzkum hradiště ve Svatém Janu pod Skalou v poloze „Nad Klášterem“ prokázal, že jde o jednodílné hradiště o velikosti zhruba 9,5 ha. Z jihu a západu bylo opevněno obvodovou hradbou bez příkopu o délce cca 560 m. Hradba byla tvořena z kamenitohlinitého nebo hlinitého tělesa s dřevěnou konstrukcí. Ze západu a severu bylo hradiště vymezeno prudkými skalisky sklánějícími se do údolí Kačáku. Hradba na jihu a přirozená hrana na severu vytváří v nejvyšším místě hradiště plošinu o rozloze 1,6 ha, která byla částečně uměle zarovnána, když její poslední úpravy souvisí s novodobými polnostmi. Výskytem keramiky z pozdní doby bronzové po celé ploše hradiště, velikostí, polohou a mohutností opevnění můžeme výstavbu pevnosti poměrně bezpečně datovat do pozdní doby bronzové (tak již Benková – Čtverák 1998, 116). Velké množství keramiky po celé ploše hradiště (odhadem několik desítek tisíc zlomků keramiky) ukazuje na poměrně intenzivní osídlení. Podle přepálených hrud hlíny a kamenů z tělesa valu opevnění nejméně jednou podlehlo požáru (shodně Benková – Čtverák 1998, 116). Další lidské aktivity se zde odehrávaly v pozdní době halštatské, jak dokládají ojedinělé zlomky keramiky.

Detektorové průzkumy překvapivě odhalily i bohaté kovové raně středověké nálezy (Profantová 2016; 2017), které se soustředily především na vrcholovou plošinu a méně i na zbylou část plochy hradiště (Profantová 2017, 100). Celkem dodnes evidujeme nejméně 21 avarských kování z barevných kovů (z toho tři pozlacené) z mužského kroje, 4 avarské součásti koňských postrojů z barevných kovů, 3 merovejsko-karolinská kování, 4 železné ostruhy s háčky, několik železných nožů, 1 železnou sečnou zbraň, 1 železný hrot kopí, 6–7 železných hrotů šípů a 1 železnou radlici (Profantová 2017, 103–105). K tomu musíme přiřadit nově nalezenou železnou misku slezského typu. Artefakty tak dokazují především přítomnost mužů s avarskoslovanskými ozdobami, zbrojí a koňmi zhruba mezi 2. polovinou 8. století a 1. třetinou 9. století. K jakým přesným aktivitám v této době hradiště sloužilo, však nevíme. Bohaté doklady pobytu bojovníků připouští i úvahy o vybudování nové fortifikace, patrně však v jednodušší formě. O tom ale může rozhodnout jedině archeologický výzkum. Antropogenní aktivity tohoto období se však překvapivě velmi málo projevil v keramickém materiálu. Doposud evidujeme jen dva zdobené raně středověké zlomky (1 ks vyobrazen: obr. 7:10).

Literatura

- Benková, I. – Čtverák, V. 1998: „Areál ve Svatém Janu pod Skalou“? (okr. Beroun). *Archeologie ve středních Čechách* 2, 115–144.
- Bouzek, J. 1990: Klimatické změny a zemědělské adaptace k nim ve středoevropském pravěku. Nové poznatky a směr bádání. *Študijné zvesti* 26, 53–61.

Profantová, N. 2016: Ostruhy jako doklady přítomnosti elity v 8. a 9. století v Čechách. Archaeologia historica 41/2, 7–40.

Profantová, N. 2017: New Data about the Earliest of Early Medieval Hill-forts and Hill sites in the Central Bohemia (8th and First Half of 9th Century). In: G. Fusek (Hrsg.), Archäologische Studien zum frühen Mittelalter. Internationale Konferenz Nitra vom 18. bis 20. Oktober 2016. Nitra, 99–114.

Profantová, N. – Kašpárek, F. 2012: Depot železných předmětů z Mlékosrb, okr. Hradec Králové, a další blízké nálezy z východních Čech. Východočeský sborník historický 21, 77–95.

Žák, K. a kol. 2001: Holocenní vápenec a krasový pramen ve Svatém Janu pod Skalou v Českém krasu. Práce Českého geologického ústavu 13. Praha.

New findings about the hillfort of Svatý Jan pod Skalou and the discovery of a bowl of the Silesian type

A survey of the hillfort of Svatý Jan pod Skalou carried out at the location of 'Nad Klášteřem' in 2023 showed that it was a one-part hillfort with an area of approximately 9.5 ha. It was fortified on the south and west by a perimeter rampart without a ditch, which was approximately 560m long. The rampart consisted of a clay and stone or clay body reinforced with a wooden structure. The west and north sides of the hillfort were protected by steep cliffs. The rampart in the south and the natural edge in the north form a 1.6 ha plateau at the highest point of the hillfort, which was partly artificially levelled. The occurrence of Final Bronze Age pottery throughout the hillfort's entire expanse, its size, location and massiveness of the fortifications seem to be indicative of the fact that the hillfort was constructed during the Final Bronze Age (*Benková – Čtverák 1998, 116*). The large amount of potsherds scattered throughout the hillfort's entire expanse (estimated at several tens of thousands) indicates relatively intensive occupation. Judging from the presence of charred stones and daub, the fortification succumbed to fire at least once (similarly also *Benková – Čtverák 1998, 116*). Some other human activities took place there during the late Hallstatt period, as evidenced by isolated pottery fragments.

Surprisingly, metal detector surveys also yielded abundant early medieval metal finds (*Profantová 2016; 2017*) dating back to the period from the second half of the 8th century to the first third of the 9th century: at least 21 Avar non-ferrous metal fittings from a man's outfit, 4 Avar non-ferrous metal horse harness components, 3 Merovingian-Carolingian fittings, 4 iron hooked spurs, several iron knives, 1 iron cutting weapon, 1 iron spearhead, 6–7 iron arrowheads and 1 iron ploughshare have been found so far (*Profantová 2017, 103–105*). The surface survey conducted in 2023 also yielded an iron bowl of the Silesian type.

English by *Jan Machula*

Fig. 1. Location of the site.

Fig. 2. Digital model of the terrain relief of the hillfort, showing the fortifications (black line), the northern edge of the summit plateau (brown line), and the hillfort's probable extent (grey line).

Fig. 3. Digital model of the terrain relief of the hillfort. Areas where geodetic surveys were conducted and the fortification's transverse profiles are marked.

Fig. 4. Geodetic survey of the fortification's transverse profiles (at 0.5m intervals).

Fig. 5. Fragment of fired clay with the impression of a log.

Fig. 6. Section of a map of the stable cadastre of St. Johann from 1840.

Fig. 7. Ceramic finds from the hillfort's expanse.

Fig. 8. Early medieval iron bowl of the Silesian type.

Daniel Stolz, Archaia, z. ú., Vratislavova 20/22, 128 00 Praha 2
danielstolz@seznam.cz

Dana Stolzová, Česká společnost archeologická, o. p. s., Kolátorova 1466/14, 169 00 Praha
dana.stolzova@gmail.com

