

TERÉNNÍ VÝZKUMY ÚSTAVU ARCHEOLOGICKÉ PAMÁTKOVÉ PÉČE STŘEDNÍCH ČECH V LETECH 2009 A 2010

Michal Lutovský a kolektiv

Stejně jako v loňském roce, zveřejňujeme v závěru druhého svazku letošního ročníku *Archeologie ve středních Čechách* stručný přehled aktuálních výsledků terénních archeologických výzkumů Ústavu archeologické památkové péče středních Čech, tentokrát za léta 2009 a 2010. I zde je třeba upozornit, že nejde o plnohodnotnou publikaci, ale o předběžné zveřejnění – bylo proto ponecháno na jednotlivých autorech, kolik informací do tohoto přehledu poskytnou; někde se jedná o víceméně ucelenou předběžnou zprávu, v jiných případech jde pouze o stručnou informaci. Naopak shodná je základní charakteristika každého hesla v podobě tří úvodních bodů:

1. Upřesnění polohy výzkumu v rámci katastru; libovolná forma přesnější polohopisné identifikace (koordináty odečtené z map, souřadnice GPS, JTSK).
2. Druh akce; doba výzkumu.
3. Stručná charakteristika archeologického zjištění; odkaz na vyobrazení.

Následující přehled zahrnuje informace o celkem 160 terénních výzkumech, které pod vedením pracovníků ÚAPPSC proběhly na katastrálním území 98 obcí devíti okresů Středočeského kraje a některých okrajových částí Prahy.¹ Naší snahou přitom bylo zveřejnit všechna pozitivní zjištění; vedle rozsáhlých plošných odkrytí polykulturních nálezů tu proto lze nalézt i drobné akce zachycující kupříkladu fragment kulturní vrstvy či blíže nedatovanou situaci. Jednotlivým výzkumům byla pro lepší orientaci a pouze pro účely této publikace přiřazena čísla, která ovšem nesouvisí s oficiálními čísly akcí v úřední agendě naší instituce.

Michal Lutovský

¹ Rozdělení katastrálních území zasažených archeologickým výzkumem podle okresů:

Benešov: Sázava

Beroun: Bavoryně, Beroun, Černín, Kotopeky, Králův Dvůr, Lážovice, Liteň, Lochovice, Nesvačily, Praskolesy, Skřípel, Suchomasty, Tmaň

Kolín: Břežany I, Býchory, Cerhenice, Cerhýnky, Červené Pečky, Český Brod, Dobřichov, Hradištko I, Chrásťany u Českého Brodu, Krakovany, Křečhoř, Liblice, Masojedy, Nebovidy, Nová Ves, Nová Ves I, Pečky, Pňov-Předhradí, Poďousy, Polní Chrčice, Přišimasy, Radovesnice I, Rostoklaty, Sedlov u Ratboře, Štolmíř, Tucharaz, Týnec nad Labem, Velim, Vinařice, Zásmyky, Žhery

Mladá Boleslav: Benátky nad Jizerou, Chocnějovice, Mladá Boleslav, Mladá Boleslav-Řepov

Nymburk: Bříství-Starý Vestec, Kostomlaty, Kounice, Křinec, Lysá nad Labem, Nymburk, Poděbrady, Straky

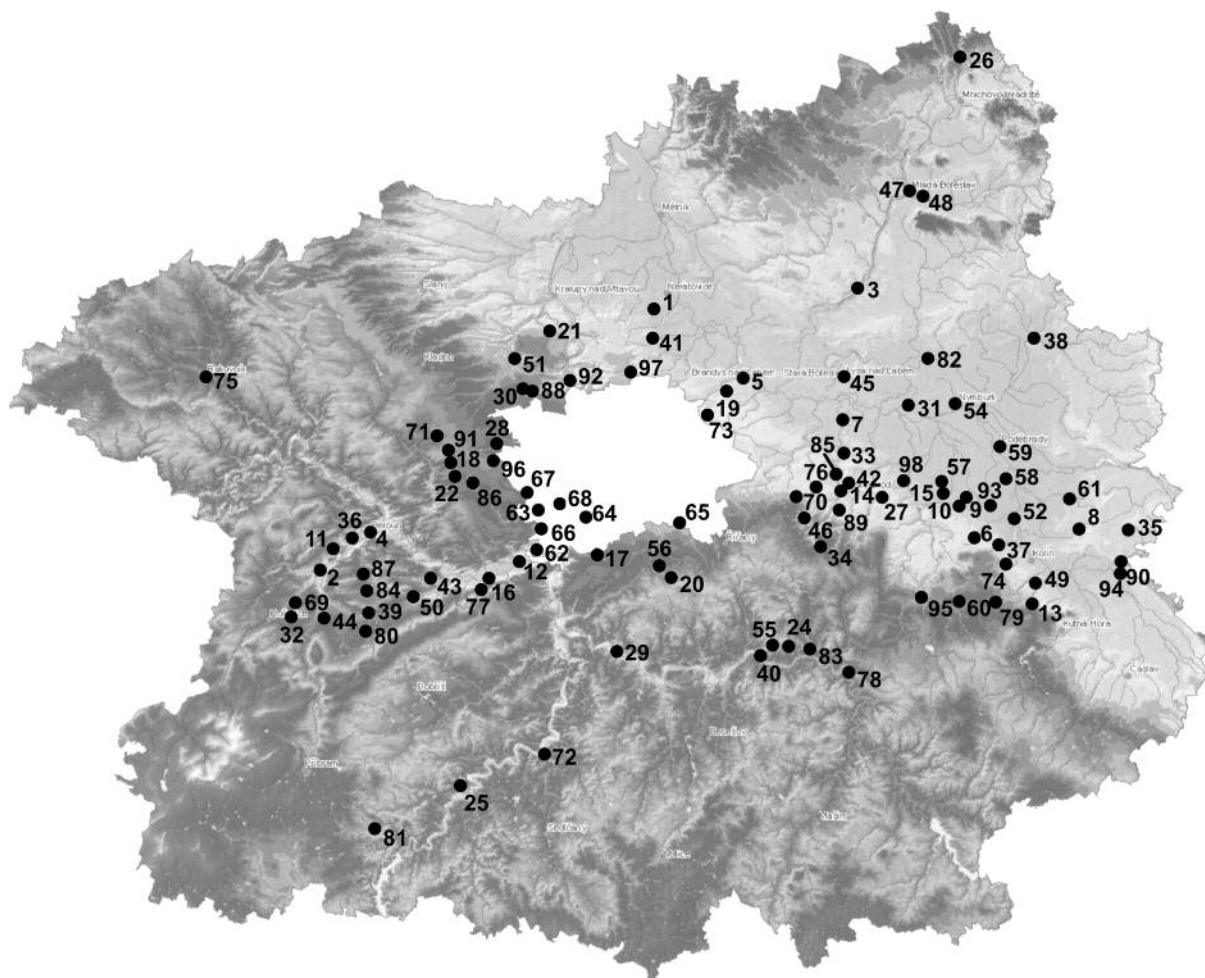
Praha: Lipence, Lochkov, Modřany, Pitkovice, Radotín, Řeporyje, Velká Chuchle

Praha-východ: Bašť, Brandýs nad Labem, Dřevčice, Herink, Hradové Střimelice, Kozojedy, Lensedly, Líbeznice, Ondřejov, Radonice, Stříbrná Skalice, Zdiby-Přemyšlení

Praha-západ: Černošice, Dobřichovice, Dolní Břežany, Drahelčice, Holubice, Hořelice, Jinočany, Kamenný Přívoz, Kněžívka, Noutonice, Osnice, Ptice, Řevnice, Tachlovice, Tuchoměřice, Úhonice, Únětice, Zbuzany,

Příbram: Hřímězdice, Radíč, Smolotely

Rakovník: Rakovník



Mapa 1. 1. Bašň, okr. Praha-východ; 2. Bavoryně, okr. Beroun; 3. Benátky nad Jizerou, okr. Mladá Boleslav; 4. Beroun, okr. Beroun; 5. Brandýs nad Labem, okr. Praha-východ; 6. Břežany I, okr. Kolín; 7. Bříství-Starý Vestec, okr. Nymburk; 8. Býchory, okr. Kolín; 9. Cerhenice, okr. Kolín; 10. Cerhynky, okr. Kolín; 11. Černín, okr. Beroun; 12. Černošice, okr. Praha-západ; 13. Červené Pečky, okr. Kolín; 14. Český Brod, okr. Kolín; 15. Dobřichov, okr. Kolín; 16. Dobřichovice, okr. Praha-západ; 17. Dolní Břežany, okr. Praha-západ; 18. Drahelčice, okr. Praha-západ; 19. Dřevčice, okr. Praha-východ; 20. Herink, okr. Praha-východ; 21. Holubice, okr. Praha-západ; 22. Hořelice, okr. Praha-západ; 23. Hradištko I, okr. Kolín; 24. Hradové Střimelice, okr. Praha-východ; 25. Hřiměždice, okr. Příbram; 26. Chocnějovice, okr. Mladá Boleslav; 27. Chrástany u Českého Brodu, okr. Kolín; 28. Jinočany, okr. Praha-západ; 29. Kamenný Přívoz, okr. Praha-západ; 30. Kněžívka, okr. Praha-západ; 31. Kostomlaty, okr. Nymburk; 32. Kotopeky, okr. Beroun; 33. Kounice, okr. Nymburk; 34. Kozojedy, okr. Praha-východ; 35. Krakovany, okr. Kolín; 36. Králův Dvůr, okr. Beroun; 37. Křečhoř, okr. Kolín; 38. Křívec, okr. Nymburk; 39. Lážovice, okr. Beroun; 40. Lensedly, okr. Praha-východ; 41. Líbeznice, okr. Praha-východ; 42. Liblice, okr. Kolín; 43. Liteň, okr. Beroun; 44. Lochovice, okr. Beroun; 45. Lysá nad Labem, okr. Nymburk; 46. Masojedy, okr. Kolín; 47. Mladá Boleslav, okr. Mladá Boleslav; 48. Mladá Boleslav-Řepov, okr. Mladá Boleslav; 49. Nebovidy, okr. Kolín; 50. Nesvačily, okr. Beroun; 51. Noutonice, okr. Praha-západ; 52. Nová Ves I, okr. Kolín; 53. Nová Ves, okr. Kolín; 54. Nymburk, okr. Nymburk; 55. Ondřejov u Prahy, okr. Praha-východ; 56. Osnice, okr. Praha-západ; 57. Pečky, okr. Kolín; 58. Pňov-Předhradí, okr. Kolín; 59. Poděbrady, okr. Nymburk; 60. Poďousy, okr. Kolín; 61. Polní Chrást, okr. Kolín; 62. Praha-Lipence; 63. Praha-Lochkov; 64. Praha-Modřany; 65. Praha-Pitkovice; 66. Praha-Radotín; 67. Praha-Řeporyje; 68. Praha-Velká Chuchle; 69. Praskolesy, okr. Beroun; 70. Přišimasy, okr. Kolín; 71. Ptice, okr. Praha-západ; 72. Radíč, okr. Příbram; 73. Radonice, okr. Praha-východ; 74. Radovesnice I, okr. Kolín; 75. Rakovník, okr. Rakovník; 76. Rostoklaty, okr. Kolín; 77. Řevnice, okr. Praha-západ; 78. Sázava, okr. Benešov; 79. Sedlov u Ratboře, okr. Kolín; 80. Skřípel, okr. Beroun; 81. Smolotely, okr. Příbram; 82. Strava, okr. Nymburk; 83. Stříbrná Skalice, okr. Praha-východ; 84. Suchomasty, okr. Beroun; 85. Štolmíř, okr. Kolín; 86. Tachlovice, okr. Praha-západ; 87. Tmaň, okr. Beroun; 88. Tuchoměřice, okr. Praha-západ; 89. Tucharaz, okr. Kolín; 90. Týnec nad Labem, okr. Kolín; 91. Úhonice, okr. Praha-západ; 92. Únětice, okr. Praha-západ; 93. Velim, okr. Kolín; 94. Vinařice, okr. Kolín; 95. Zásmyky, okr. Kolín; 96. Zbuzany, okr. Praha-západ; 97. Zdiby-Přemyšlení, okr. Praha-východ; 98. Žhery, okr. Kolín

1. Bašť, okr. Praha-východ

1. Jižní okraj obce při silnici na Líbeznice, poloha Nad Dvorem, ppč. 554/109; JTSK 737246/1030918.
2. Stavba RD; duben 2010.
3. Mladší doba bronzová.

Při hloubení základových pasů rodinného domu a garážového stání došlo k narušení tří pravěkých objektů. Mělce zahlužené archeologické situace byly dokumentovány v řezu výkopu. Z jejich výplní byl získán nevelký soubor keramických zlomků, na základě kterých lze narušené sídlištní objekty rámcově zařadit do mladší doby bronzové. Z okolních komunikací jsou známy též nálezy ze starší doby bronzové, reprezentované kostrovým pohřebištem únětické kultury a také další sídlištní objekty z mladší doby bronzové a starší doby železné.

Lukáš Baloun

2. Bašť, okr. Praha-východ

1. Jižní okraj obce při silnici na Líbeznice, poloha Nad Dvorem, ppč. 642/2 (západní část nové komunikace); souřadnice 737459/1030967; 737334/1031011; 737475/1031026; 737354/1031067; 737323/1030984.
2. Komunikace, inženýrské sítě „II. etapa“; květen 2010.
3. Starší a mladší doba bronzová; *obr. 1.*

Archeologický výzkum v rámci druhé etapy výstavby nových komunikací v poloze Nad Dvorem navázal na starší etapu výstavby z let 2007 a 2008, kdy byl zdokumentován výrazný polykulturní areál. V roce 2010 bylo rozhodnuto o rozšíření výstavby jižním směrem, tedy do prostoru předpokládaného pokračování pravěkého osídlení. V první fázi stavebních prací byla skryta dílčí část západní komunikace, na které provedl zjišťovací výzkum ÚAPPSC. Terénní výzkum ve východní části plochy byl následně zajištěn pracovníky Archeologického ústavu AV ČR.

Během skrývky podorničí se podařilo postupně lokalizovat několik nepravidelných sídlištních objektů, z jejichž výplní bylo získáno větší množství špatně zachovalé keramiky. Jednalo se zejména o nezdobená těla silnostěnných nádob bez zjevné povrchové úpravy. Kvalita zachovalého keramického souboru bohužel nedovolovala přesnější datování většiny objektů. Výjimku tvořilo několik výraznějších zlomků keramiky náležející kultuře únětické. Zbylý soubor keramiky je předběžně datován do mladší doby bronzové.



Obr. 1. Bašť. Nepravidelný zahlužený objekt, doba bronzová

Lukáš Baloun

3. Bavoryně, okr. Beroun

1. Pole jihovýchodně od obce, JTSK (plocha) 778070/1059472, 778058/1059543, 778039/1059660, 778034/1059725, 778053/1059457, 778020/1059660, 778017/1059727, 778038/1059543.
2. Optimalizace železniční trati Praha–Plzeň; březen–srpen 2009.
3. 233 sídlištních objektů z mladší doby bronzové a ojediněle z pozdní doby bronzové a jeden hrob z mladšího eneolitu.

Při rozsáhlém záchranném výzkumu bylo odkryto 233 sídlištních objektů z mladší doby bronzové a ojediněle z pozdní doby bronzové a jeden hrob z mladšího eneolitu. Objekty z mladší doby bronzové představují v naprosté většině zásobní a kúlové jámy. Kúlové jámy tvoří přinejmenším pět půdorysů kúlových domů. Již mimo plochu sídliště se nalézal rozlehlý hliník. Všechny objekty obsahovaly bohaté archeologické nálezy: keramiku, mazanice, zlomky drtidel, otloukače, zvířecí kosti atd. V jedné ze zásobních jam se nacházel keramický depot – zásobnice vyplněná koflíky, miskami a talíři. Kostrový hrob náleží na základě hrobové úpravy, polohy kostry a štípaného nástroje asi kultuře se šňůrovou keramikou (podrobně *Stolz 2011b*).

Daniel Stolz – Dana Stolzová

4. Benátky nad Jizerou, okr. Mladá Boleslav

1. Husovo náměstí a Vágnerova ulice, pč. 794/1, 794/9 – 794/14, bod 50°17'28.72"N, 14°49'30.73"E.
2. Revitalizace náměstí; únor až září 2009.
3. Středověk–novověk.

Akce byla zajištěna Muzeem Mladoboleslavska, zastoupeným Filipem Krásným. Lokalita se nachází v historickém centru města od roku 1990 v Městské památkové zóně. V měsících únoru až září roku 2009 byl pravidelně prováděn archeologický dohled na revitalizaci náměstí. Zjištěny byly pouze předměty konce 19. a začátku 20. století v sekun-

dárním uložení, které se z archeologického hlediska nejevily jako významné. Před finančním úřadem byl zachycen objekt středověkého stáří, u nějž vznikla nutnost záchranného výzkumu.

Objekt se v půdorysu jevil jako nepravidelná jáma o rozměrech 300 × 290 cm. Půdorys objektu byl začištěn a rozdělen na čtvrtiny, které byly po mechanických vrstvách vybírány a dokumentovány. Maximální hloubka objektu činila 88 cm. Z výplně bylo získáno několik stovek keramických zlomků, fragmentů hliněných kachlů, zvířecích kostí a kovových předmětů. Zachycen byl také horizont spáleného dřeva, který dokládá požár či existenci ohniště v objektu nebo v jeho těsné blízkosti. Nálezy jsou datovány do 14.–1. pol. 17. století. Objekt lze s velkou jistotou předběžně interpretovat jako odpadní jámu.

Filip Krásný

5. Beroun, okr. Beroun

1. Ul. Politických vězňů, stpč. 296; bod 49°57'57.50"N, 14°04'22.04"E.
2. Výstavba parkovacího domu; 2009.
3. Vrcholný středověk–novověk; *obr. 2; 3; fototab. 24:5.*

Záchranný archeologický výzkum vyvolala budoucí stavba parkovacího domu na st. parcele 296 mezi ul. Hrnčířskou a Politických vězňů. Byl rozvržen do dvou etap. Na konci května 2009 započala etapa první, která byla v červenci téhož roku z iniciativy investora pozastavena. Stavba bude umístěna v prostoru hotelu „U Černého koně“. Podoba objektů v místě je poprvé půdorysně naznačena v mapě stabilního katastru ze 40. let 19. století. V této době zde stály dva zděné domy – jeden při dnešní ulici Politických vězňů, druhý ve tvaru písmene L byl umístěn v zadní části parcely. Zbytek plochy pokrývala zahrada. Někdy v průběhu 2. poloviny 19. století došlo k přestavbě a výše zmíněné objekty byly nahrazeny jedním domem tvaru L, který zabíral celou přední plochu parcely při uliční čáře. Na dvoře stála kolna, později přestavěná na stáj. Detailní zaměření Berouna a okolí pocházející z roku 1894 již znázorňuje tento stav. Podoba hotelu je vyobrazena na pohlednici z počátku 20. století (1903). Na přelomu 50. a 60. let byla provedena částečná rekonstrukce budovy, ale v roce 1966 bylo rozhodnuto o demolici. Odstřel byl proveden 27. 2. 1966.

Výzkumem byly zachyceny pozůstatky zděných konstrukcí. Jsou to zdi, které mohou být ztotožněny se stavbou restaurace-hotelu U Černého koně, zároveň byla odhalena zdíva starší, která souvisí se zástavbou, která není vyobrazena v písemných pramenech.

Před třicetiletou válkou jsou zde lokalizovány prosperující hrnčířské dílny. S jejich působením lze pravděpodobně spojit zatím nejvýznamnější nález. Jedná se o formu na výrobu rámového kamnového kachle. Negativ lze datovat do první poloviny 17. století. Ústředním motivem je muž stojící v oblouku arkády podepřeném dvěma karyatidami. Je oděn do renesančního oděvu s okružím a šerpou přes prsa, pokrývka hlavy odkazuje do Uher. Je ozbrojen partyzánou, u pasu má zavěšenu šavli. Mezi dalšími hrnčířskými výrobky dále vyniká pokladnička na drobné mince. Byla ztvárněna do podoby ženy oděné do kroje s nabíranou sukni a šněrovačkou. Otvor na mince byl umístěn na dno, „pod sukni“.

Výzkum potvrdil, že je v tomto prostoru dvoumetrová vrstva suti, vzniklá při demolici objektu v 60. letech, a pod ní přes 2,5 m neporušených archeologických terénů ze 14.–17. století.

Lucie Čiháčková



Obr. 2. Beroun, ul. Politických vězňů. Forma na výrobu rámového kamnového kachle, 17. století



Obr. 3. Beroun, ul. Politických vězňů. Keramická pokladnička

6. Beroun, okr. Beroun

1. Řečiště Berounky mezi mostem a lávkou; JTSK 769120/1053083, 769058/1053052.
2. Oprava jezu, výstavba vodní elektrárny a rybího přechodu, úprava koryta řeky; červenec–prosinec 2010.
3. Torzo středověkého–novověkého mostu.

V letech 2008–2009 dokumentoval K. Žák torzo dřevěného mostu uložené v břehu u autobusového nádraží, dále bylo provedeno dendrochronologické datování a výsledek publikován v časopisu Český kras. V roce 2010 v rámci bagrování koryta bylo ze středu řeky vyjmuto několik klád. Bylo přistoupeno k dokumentaci dalšího bagrování a ohledání obou břehů. Podařilo se zaměřit a odebrat zhruba 50 klád z řeky a odkrýt situace na západním i východním břehu. Na základě provedené dendrochronologické analýzy lze nejstarší dřeva datovat do doby budování středověkého města Berouna (konec 13.–počátek 14. století). Část klád je přibližně z poloviny 16. století a další koncentrace dat pochází z první čtvrtiny 17. století. Na vyhodnocení se pracuje.

Irena Benková

7. Brandýs nad Labem, okr. Praha-východ

1. Masarykovo náměstí, čp. 65, dům U Černého koně; JTSK 724425/1034555.
2. Přístavba haly v zadním traktu budovy; srpen 2009.
3. Souvrství z časného novověku.

V rámci stavební aktivity související s rozšířením stávající tržnice U Černého koně došlo k narušení časně novověkého souvrství. Dokumentace byla provedena v zadním traktu budovy, v místě vyhloubených základových pasů nosných pilířů přístavby. Z odházené zeminy a také následným vzorkováním narušeného souvrství se podařilo získat množství glazovaných keramických zlomků nádob, které můžeme zařadit do poloviny 16. stol.

Lukáš Baloun

8. Brandýs nad Labem, okr. Praha-východ

1. Masarykovo náměstí, ppč. 1063; JTSK 724459/1034460.
2. Revitalizace náměstí, inženýrské sítě; říjen 2010–červen 2011.
3. Eneolit, ml. doba bronzová a starší doba železná, raný středověk–čas. novověk (16./17. stol.); obr. 4; 5.

V průběhu měsíce října započaly přípravné práce na revitalizaci Masarykova náměstí. Stavba byla naplánována do několika na sebe navazujících stavebních etap. V počáteční fázi byla provedena výměna vodovodního řadu a kanalizace podél západní a jižní hrany náměstí. Zatímco výkopy v západní části náměstí se ukázaly být zcela negativní na archeologické situace, v jižní části bylo narušeno přibližně 20–40 cm silné pravěké souvrství s několika zahloubenými objekty z mladší doby bronzové a starší doby železné. Na pravěké situace nasadalo hned několik vrstev souvisejících s úpravou povrchu časně novověké komunikace s četnými nálezy zvířecích kostí, železných předmětů a zlomků keramiky z 16.–19. století. Výjimku tvořil pouze závěrečný úsek liniového výkopu navazující na Pražskou ulici v JV nároží Masarykova náměstí, kde se mezi pravěké a časně novověké situace vklínily několik vrstev z pozdního středověku s nálezy neglazované rezné keramiky. V průběhu plošného archeologického výzkumu bylo nalezeno také několik segmentů dřevěného potrubí o průměru kolem 30–35 cm se zachovalými železnými spojkami. Jedinou zděnou konstrukcí v prostoru náměstí byl nález žlábků či odtokového kanálku se stěnami z nasucho kladených pískovcových kamenů a část obvodového zdíva vodní nádrže patrné na mapách stabilního katastru. Zajímavým nálezem bylo odhalení dvou raně středověkých (?) kostrových hrobů při severním okraji náměstí. Pohřbení jedinci byli orientováni V–Z a jejich těla ležela v natažené poloze s rukama podél těla. Hroby však neobsahovaly žádné milodary a jejich datování i na základě stratigrafické situace zůstává problematické.

Po ukončení výkopových prací na jednotlivých úsecích inženýrských sítí budou terénní archeologické práce zaměřeny na úpravu komunikací a veřejného prostranství v celé ploše Masarykova náměstí.

Lukáš Baloun

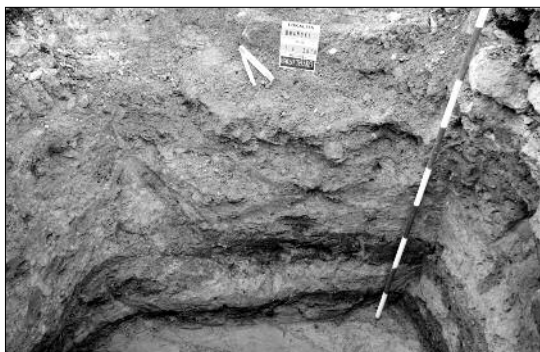


Obr. 4. Brandýs nad Labem. Pohled do sondy s částí odvodňovacího žlábků, časný novověk



Obr. 5. Brandýs nad Labem. Část východního profilu v místě již neexistující vodní nádrže v prostoru Masarykova náměstí, časný novověk

9. Brandýs nad Labem, okr. Praha-východ



Obr. 6. Brandýs nad Labem. Pohled na propálené souvrství ve výkopu pro kanalizační přípojku, spodní tmavé vrstvy obsahovaly organický materiál, 16./17. století

1. Ul. Karla Tájka, ppč. 1065/1; JTSK 724580/1034352.
2. Komunikace, kanalizace; březen 2010.
3. Časný novověk; obr. 6.

V průběhu rekonstrukce ulice K. Tájka bylo výkopy pro kanalizační přípojky narušeno silné kulturní souvrství nasedající na jílovitopísčité podloží. Většina z dokumentovaných uloženin nesla stopy po silném žáru. Do oranžova přepálené vrstvy střídaly popelavé až uhlíkaté proplásty. Následným vzorkováním uloženin se kromě běžné glazované keramiky a zlomků kachlů podařilo získat také značné množství organického materiálu. Jednalo se o poměrně dlouhé kusy proutí a dřev o průměru kolem 5 cm. Kromě organických nálezů spíše ekofaktové povahy byl získán také rozsáhlý soubor kožených odřezků s patrnými švy a dalšími stopami po řemeslném zpracování. Nejvýraznějším nálezem se stala část paty kožené boty, u které můžeme sledovat technologii výroby.

Lukáš Baloun

10. Brandýs nad Labem, okr. Praha-východ

1. Jižní okraj ul. Karla Lípy, ppč. 1838/5; JTSK 724087/1035231.
2. Nové komunikace, inženýrské sítě; září 2010.
3. Neolit, mladší doba bronzová, mladší doba železná.

V polovině září r. 2010 byla nahlášena skrývka ornice na pozemku 1838/5. Jednalo se o volnou plochu určenou k další zástavbě. Při zběžné kontrole bylo nalezeno několik větších zahloubených objektů pravěkého stáří. Po začistění povrchu budoucích komunikací došlo k vyrýsování několika desítek malých až středně velkých sídlištních objektů. Kromě několika hlubokých zásobních jam mladší doby bronzové tvořily zbytek osídlení mělké žlábký, nepravidelné objekty a shluky sloupových a kůlových jamek. Zcela odlišná byla situace v JV nároží plochy, kde se podařilo zachytit zbytek podomíči s četnými zlomky laténské keramiky. Po odebrání zhruba 20 cm silné vrstvy byl zdokumentován obrys pravidelně obdélné polozemnice s nálezy hrubé struhadlovitě drsněné keramiky. Z výplně laténské polozemnice byl kromě keramického souboru získán také zlomek skleněného náramku, který patří k nejzajímavějším nálezům z lokality.

Lukáš Baloun

11. Brandýs nad Labem, okr. Praha-východ

1. Farní zahrada, ppč. 173/1, v blízkosti kostela Sv. Pavla; JTSK 724327/1034342.
2. Přípojka kanalizace; duben 2010.
3. Pravěk zemědělský, časný novověk–novověk.

Liniový výkop v zahradě římskokatolické farnosti narušil silné kulturní souvrství s deseti zahloubenými objekty z průběhu 16.–19. století. Mladší partie stratigrafie souvisely především s terénními úpravami farní zahrady. Z výplní objektů a ze stěn výkopu se podařilo získat soubor novověké keramiky a skla. Jako starší příměs byla v souboru nalezena pravěká keramika zastoupená několika zlomky nezdobených těl nádob bez bližšího určení.

Lukáš Baloun

12. Brandýs nad Labem, okr. Praha-východ

1. Ul. Plantáž, ppč. 1288/1, naproti čp. 394; JTSK 724095/1034455
2. Komunikace, kanalizace; srpen 2010.
3. Vrcholný středověk.

Při bagrování rýhy pro budoucí dešťovou kanalizaci došlo k narušení kulturní vrstvy s jedním zahloubeným objektem s několika málo nálezy zvířecích kostí a zlomků rezné keramiky s rytou výzdobou, dle které můžeme zdokumentovaný objekt datovat do širšího časového rámce 12.–13. století. Samotný objekt se podařilo zachytit po obou stranách výkopu. Celková délka souvrství dosahovala více než 250 cm a mocnosti 60–80 cm v místě zahloubení dna objektu.

Lukáš Baloun

13. Brandýs nad Labem, okr. Praha-východ

1. Křižovatka ul. Pražské a Dřevčické, ppč. 1748/2; JTSK 725527/1035691; 725528/1035668.
2. Optický kabel; listopad 2010.
3. Starší a mladší doba bronzová.

Koncem října 2010 byl na jižním okraji města, při Pražské sinici nalezen nehlášený liniový výkop, ve kterém se podařilo zdokumentovat čtyři zahloubené sídlištní objekty včetně kulturního souvrství ze starší a mladší doby bronzové. Z jednoho objektu bylo získáno větší množství tuhované keramiky, ze které bylo možno slepit větší část nádoby s plastickými žebry náležející knovízské kultuře. Místo nálezů leží v těsném sousedství nových bytových domů „u vodojemu“, pod kterými probíhal plošný archeologický výzkum Archeologického ústavu AV ČR.

Lukáš Baloun

14. Brandýs nad Labem, okr. Praha-východ

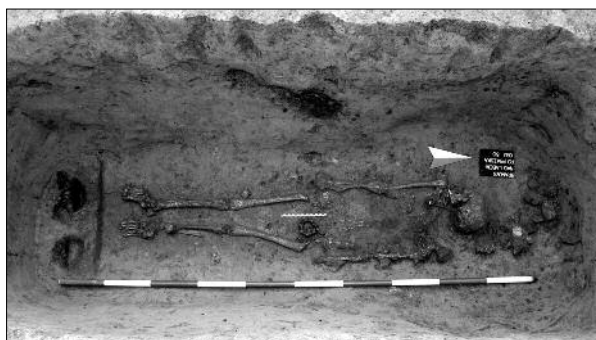
1. Ppč. 1821/47 a 1878/2; 1738/1-12; 1740/44-57; 1740/64-67; obytný soubor „Pražská“; střed zkoumané plochy: 50°10'32.97"N, 14°39'11.59"E.

2. Komunikace, I. etapa výstavby rodinných domků; listopad 2009–první polovina 2010.

3. Polykulturní sídliště a pohřebiště z období eneolitu (k. nálevkovitých pohárů), starší doby bronzové (k. unětická), halštatu a latěnu; obr. 7; 8; fototab. 23:3.

Výzkum započal v listopadu roku 2009 v prostoru plochy budoucí komunikace. V první polovině roku 2010 výzkum lokality pokračoval na jednotlivých parcelách určených k výstavbě I. etapy rodinných domků. Byla potvrzena existence sídliště z pozdního halštatu a doby laténské skládající se z zásobních objektů, hliníků a pozůstatků po nadzemních kúlových stavbách. Prozkoumány byly tři kostrové hroby z doby laténské, dva prozatím blíže nedatované žárové hroby, dva pohřby v zásobních jamách a dále pak tři pece na přípravu železné rudy (?), s největší pravděpodobností patřící také do doby laténské. Celkem bylo prozkoumáno přes 300 objektů, z nichž většina patřila do období latěnu a zbytek se podařilo datovat do starší doby železné, eneolitu (kultura s nálevkovitými poháry) a starší doby bronzové (unětická kultura).

Ondřej Levínský



Obr. 7. Brandýs nad Labem, RD „Pražská“. Laténský hrob (obj. 50)



Obr. 8. Brandýs nad Labem, RD „Pražská“. Laténský hrob (obj. 181)

15. Brandýs nad Labem, okr. Praha-východ

1. Zámecký park, p. č. 1265/1; bod 50°11'11.61"N, 14°40'05.11"E.

2. Zjišťovací výzkum.

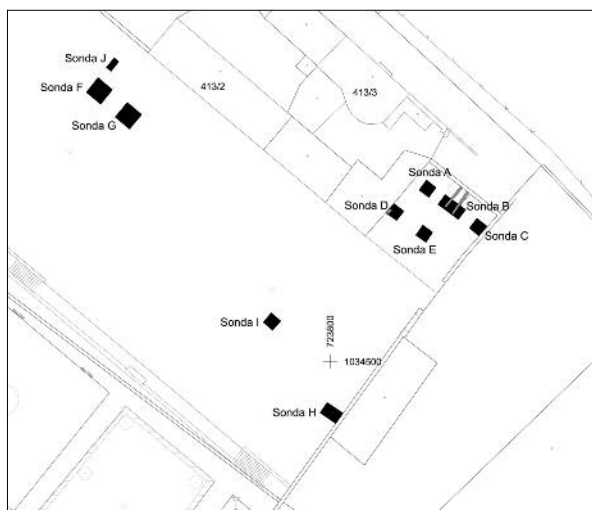
3. Novověk; obr. 9; 10.

Zjišťovací archeologický výzkum byl iniciován městem Brandýs nad Labem–Stará Boleslav, jež je investorem a zároveň majitelem zámeckého areálu. Cílem bylo ověřit přítomnost pozůstatků starších staveb, které byly součástí původní renesanční/manýristické zahrady, a odhalit schodiště, které vedlo do Jiskrovy ulice z cípu zahrady vedle p. č. 413/2.

Zmínky o zahradě pocházejí nejdříve z doby panování Ferdinanda I. Roku 1559 zde existoval vodovod vedoucí z Labe. Stejně tak panovník nařídil, aby byla nasypávána zemina na valy a vzniklá zahrada byla spojena se zámkem krytou chodbou. Při nástupu Rudolfa II. na trůn zde byla krytá chodba ze zámku do zahrady, jejíž podzemní část měla dosahovat úrovně vchodu do obory (Poche 1977, 115–117; Kubeša – Pešta 2007, 12, 13). Za panování Rudolfa II. došlo v zahradách brandýského zámku k největšímu stavebnímu ruchu. Dolní zahrada byla osazena olivami, palmami, cedry a jiným vzácnými rostlinami. Stával zde letohrádek, který měl na východě sousedit s oborou. Jednalo se o finančně náročnou stavbu o devíti místnostech, pokrytou zeleným plechem. Atmosféru dotvářely různé fontány a vodotrysky, šelmy byly chovány ve zděných viváriích, ptactvo ve voliére. Do dnešních dnů se dochovala čelní terasa s balustrádou. Míčovna stávala v nižší úrovni proti pivovaru (Poche 1977, 115–117; Kubeša – Pešta 2007, 20).

V prostoru bývalé poslední zahradní terasy bylo cílem výzkumu odhalit v nedávné době ještě existující schodiště dolů na Jiskrovou ulici a ověřit existenci zaměřených anomálií, resp. jejich výškovou úroveň ve vztahu k budoucím úpravám prostoru. V prostoru terasy pod zdi s balustrádou bylo účelem zjistit stav a dochování starší zahradní architektury (kašny, vivária apod.). Vzhledem k dochování zdi s balustrádou lze předpokládat, že nedošlo k zásadnější změně ve výškové úrovni celé terasy.

Na lokalitě bylo postupně vytyčeno celkem 10 sond (A–J). Pět se nacházelo v místě vstupu do Jiskrovy ulice (A–E), pět na terase (F–J). Sondy A–E byly rozvrženy ve dvou rovnoběžných pásech. Jejich prostorové určení vycházelo z výsledků magnetometrického měření, jež byly poskytnuty investorem.



Obr. 9. Brandýs nad Labem, zámecký park. Rozložení sond



Obr. 10. Brandýs nad Labem, zámecký park. Sonda F

této velikosti, dalo by se uvažovat, že nestál přímo na spodní terase zahrady, ale byla zde pouze jeho jižnější řada sloupů s arkádou. Větší část letohrádku by byla vybudována na terase nejspodnější. Stavba by tak měla suterén pod úrovní spodní zahrady a přízemí v úrovni se spodní zahradou. Splněna by byla podmínka zmíněná v pramenech, že by letohrádek stál na spodní terase zahrady při zdi do obory. Stavba by také zároveň nenarušovala osovost zahrady. Zrcadlově byla postavena ve stejné úrovni míčovna.

Archeologický výzkum prokázal, že v zahradě stále existují pozůstatky po původní zahradní architektuře. Vzhledem k tomu, že probíhal formou zjišťovací sondáže, více otázek položil, než zodpověděl.

Lucie Čiháčková

16. Břežany I, okr. Kolín

1. Západní okraj obce, při S straně silnice na Blinku, ppč. 839/1; JTSK 697022/1054730.
2. Rýha el. kabelu; květen 2009.
3. Kostrový hrob, novověk.

Na západním okraji trasy, JV od kapličky: šíře rýhy 30 cm, do hl. 120 cm; pouze na severním profilu zachyceny v hl. 85 cm (vr. 2) lidské kosti (dolní část nohy). Další poškozené lidské kosti z dospělého jedince získány z výhozu. Archeologicky nedatováno, zřejmě se jedná o pohřeb z bitvy u Kolína v roce 1757.

Miloš Vávra - Dražen Šťastný

17. Bříství–Starý Vestec, okr. Nymburk

1. Ppč. 506/2; střed zkoumané plochy 50°08'03.75"N, 14°50'27.78"E.
2. Kanalizace.
3. Středověk (vrcholný?); obr. 11.

Sondami u schodiště na Jiskrovu ulici byla potvrzena existence původního terénu v nižší úrovni, jak je naznačeno např. na plánu zahrady z 30. let 18. století.

Ve všech sondách na terase bylo zachyceno podloží, jak pískovec západně, tak křemenec východněji, které se nacházelo poměrně mělko pod současným terénem. Ze zachycených situací vyplývá, že pokud na zahradě existovaly nějaké stavby se základy, byly tyto pravděpodobně vyhloubeny do podloží. Vzhledem k omezenému množství sond se situace špatně interpretují. Ve všech sondách na zahradě je zarážející absence znatelnějších pozůstatků po zděných stavbách, např. drobné kousky malty, příp. omítek.

Sonda F zčásti odkryla hromadu stavebního kamení uloženou ve velkém výkopu zahloubeném do pískovcového podloží a na něm položený mlýnský kámen vyrobený z arkózového slepence. Zdá se, že kámen byl opracován a připraven na stavbu, ale použit nebyl. Chybí na něm zbytky malty či omítky a i v zásypu po nich nejsou stopy. Mlýnský kámen byl omlětý. Je možné, že byl připraven pro použití do základů stavby. V SZ rohu sondy u dna byl zachycen okraj vrstvy suti.

Sonda G byla porušena mladšími výkopy pro vodu, které byly zapuštěny do pískovcového podloží. Největší výkop směřující S–J o hloubce cca 2 m a profilu, který se směrem ke dnu zužoval, neobsahoval jakékoliv stopy po využití ani nálezy typu zlomků keramiky apod. Mohlo by se jednat o výkop pro původní dřevěný vodovod, ze kterého se nedochovaly žádné pozůstatky.

V sondě H (u ohradní zdi) byly zachyceny tři zahloubené objekty pravidelných tvarů, původně vymazané jílem. Ze zachycené situace lze usuzovat, že ohradní zeď, nemající základ, v tomto místě stála v době, kdy objekty fungovaly, neboť podloží pod zdí je ve vyšší úrovni, výkop pro ně plně respektuje průběh zdiva. O jejich funkci lze spekulovat, mohlo by se jednat o výsadbové jámy či květináče pro zeleň (?).

Nejdiskutovanější stavbou v zahradě je lusthaus a jeho přesná poloha. Vzhledem k tomu, že nebyly při sondáži v zahradě zachyceny ani minimální pozůstatky po stavbě

Při hloubení kanalizace na parcele 506/2 situované proti severní straně kostela Nalezení sv. Kříže byl v profilu objeven zbytek zahloubeného objektu, který byl po průzkumu datován na základě nalezené keramiky do období vrcholného středověku.

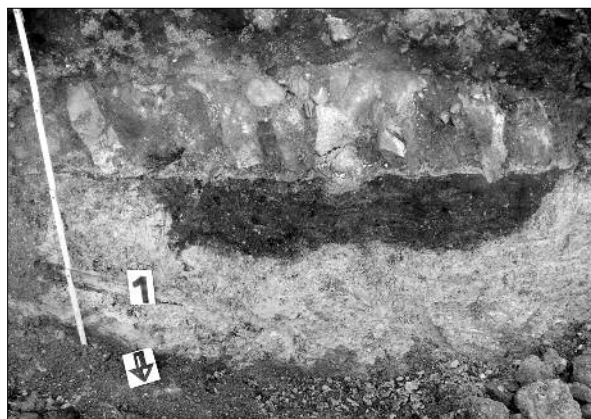
Ondřej Levínský

18. Býchory, okr. Kolín

1. Jižně od kostela sv. Bartoloměje, ppč. 452/1; okolí bodu YX 682869/1053219.
2. Rýha el. kabelu; březen–červen 2009.
3. Sídliště, středověk–pozdní středověk.

Jižně od zahrady s čp. 147 zachyceny dva zahloubené objekty (č. 1–2) se zlomky keramiky, podloží písek.

Miloš Vávra – Dražen Šťastný



Obr. 11. Bříství. Obj. 1. z období středověku

19. Býchory, okr. Kolín

1. U hřbitova, ppč. 213/3; okolí bodu YX 683078/1053013.
2. Rýha el. kabelu, 27.03.2009.
3. Sídlní areál, pravěk.

Registrována jáma se zlomky keramiky (d. bronzová).

Miloš Vávra – Dražen Šťastný – Zbyněk Sedláček

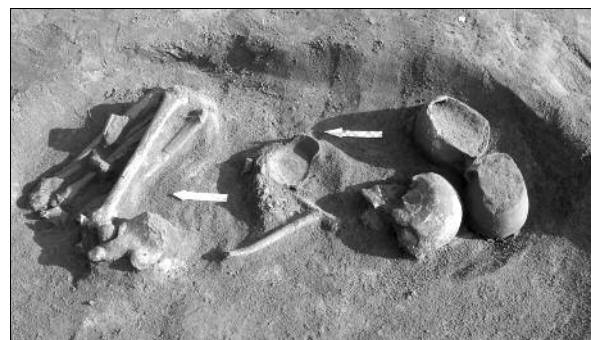


Obr. 12. Cerhenice, Za dráhou. Obj. 2, jáma s dětským skeletem, kultura nálevkovitých pohárů

20. Cerhenice, okr. Kolín

1. Za dráhou, SV okraj zástavby obce, ppč. 338/18, okolí bodu YX 695907/1050374.
2. Výstavba cesty na staveništi RD, kanalizace a plynovod; listopad 2009; duben–květen 2010.
3. Sídlní areál (eneolit, starší doba bronzová) a kostrové hroby (únětická k.); obr. 12; 13; fototab. 23:1. Nehlášená skrývka cesty uskutečněná investorem do 60 cm, podloží hnědá písčítá (zahliněný písek), v západní části zachyceny menší jámy kultury nálevkovitých pohárů s lidskými kostmi a jedním dětským skeletem, 2–3 kostrové hroby únětické kultury. Ve středním úseku cesty v tmavém podorniči dokumentována část velké kúlové stavby (orientace zřejmě S–J).

Miloš Vávra – Dražen Šťastný



Obr. 13. Cerhenice, Za dráhou. Obj. 4, kostrový hrob, únětická kultura

21. Cerhenice, okr. Kolín

1. Za Štěpnicí, V okraj obce, S od silnice na Velim (viz též Na Ohradě, býv. Duzbábkův sad), ppč. 246/1; okolí bodu YX 696350/1050883;
2. Hrubá skrývka cesty pro připravované stavení 10 viladomů a 10 RD na malém kopečku jižně od býv. cukrovaru (1. etapa záchranného výzkumu duben–květen 2009, 2. etapa září–říjen 2010).
3. Žárové hroby, mladší doba bronzová, kultura popelnicových polí; obr. 14–16; fototab. 23:2.

V jižní větvi cesty ve tvaru U dokumentovány v tmavém podorniči žárové hroby (obj. 1–9, 11–12, nádoby, spálené kosti). Po skrývce na slínovcové podloží zde byly v roce 2010 odkryty další čtyři žárové hroby a v severním úseku cesty pouze jeden kanalizační silně poškozený kostrový hrob (obj. 10, nedatováno).

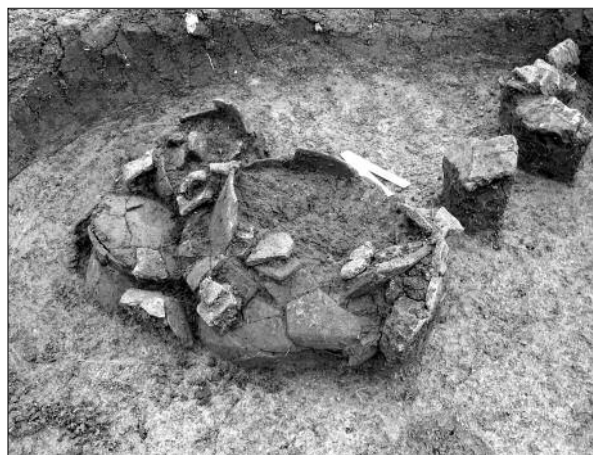
Miloš Vávra – Dražen Šťastný



Obr. 14. Cerhenice, Za Štěpnicí. Obj. 3, část žárového hrobu, mladší doba bronzová



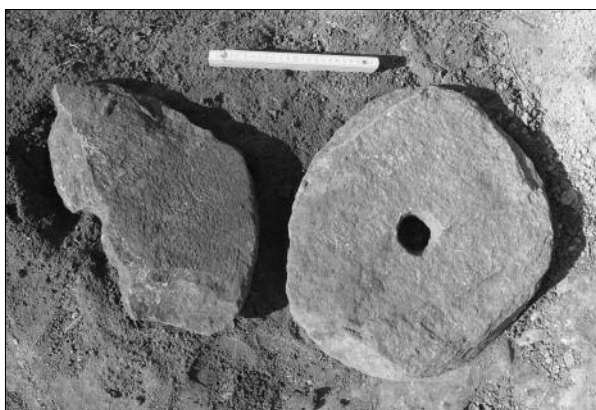
Obr. 15. Cerhenice, Za Štěpnicí. Obj. 5, žárový hrob, mladší doba bronzová



Obr. 16. Cerhenice, Za Štěpnicí. Obj. 12, žárový hrob, mladší doba bronzová



Obr. 17. Cerhýnky, sad. Obj. 7, pravěké soujámi



Obr. 18. Cerhýnky, sad. Obj. 14, mlýnské kameny ze zásobní jámy, doba hradištní

22. Cerhýnky, okr. Kolín

1. JZ okraj zástavby obce, ppč. 112/1 (pro ppč. 110/3,4; 112/5-13), ZM 10:13-14-21, 449 mm Z s.č., 215 mm J s.č.; okolí bodu YX 698274/1051251.
2. Staveniště RD Sad, V od polohy Ve třebický (Na šavli), rýhy el. kabelů; srpen 2010.
3. Polykulturní osídlení, d. halštatská-laténská, hradištní; obr. 17; 18.

Ve svahu návrší v býv. ovocném sadu. Na okrajích ulice v rýhách dokumentovány zahloubené obj. 1-14 (ker., maz., kosti zv., rotační mlýnské kameny). Skrývka a hluboký zářez příjezdové cesty, kanalizace a plyn uskutečněny bez ohlášení již dříve (cca r. 2008).

Miloš Vávra - Dražen Štastný

23. Černín, okr. Beroun

1. Pole východně od obce, JTSK (linie) 776422/1056104, 776442/1056071.
2. Napojení fotovoltaické elektrárny do sítě; říjen 2010.
3. Pravěká kulturní vrstva.

Ve výkopu pro napojení fotovoltaické elektrárny do elektrické sítě byla zdokumentována a ověřována pravěká kulturní vrstva.

Daniel Stolz

24. Černošice, okr. Praha-západ

1. Na Vápenici, ppč. 2815, 2753; střed plochy YX 751805/1057810.
2. Kanalizace, plynovod; červenec–srpen 2009.
3. Sídlištní objekt, vrstva, zemědělský pravěk.

V jižní části obce se v některých úsecích jednotlivých liniových výkopů podařilo zachytit pravěkou kulturní vrstvu a jeden objekt sídlištního charakteru obsahující nepočetný a málo výrazný keramický materiál, který bylo možno časově zařadit pouze obecně do období zemědělského pravěku.

Petra Zemanová

25. Černošice, okr. Praha-západ

1. Ul. Dr. Jánského, ppč. 5125/4; střed plochy YX 751500/1057937.
2. Vodovodní a kanalizační přípojka; červenec 2009.
3. Vrstva, zemědělský pravěk.

V jižní části obce, poblíž předchozího naleziště, byla rovněž v liniovém výkopu evidována kulturní vrstva obsahující několik velmi drobných nevýrazných zlomků keramiky datovatelných jen rámcově do období zemědělského pravěku.

Petra Zemanová

26. Červené Pečky, okr. Kolín

1. Náměstí 1. Máje, J strana, ppč. 1088/2; okolí bodu YX 688318/1062417.
2. Rýha el. kabelů; květen a srpen 2009.
3. Jámové objekty, středověk.

Před domem čp. 28 zjištěn zahlobený objekt č. 1. Z výhozu získány zlomky keramiky (13./14. stol.), další objekt č. 2 před čp. 29 zůstal nedatován (bez nálezů). Z rýhy před čp. 32 sběrem pocházejí zlomky keramiky (pozdní středověk/novověk, 16./17. stol.) a před čp. 34 středověké střepy (14./15. stol.).

Miloš Vávra – Dražen Šťastný

27. Český Brod, okr. Kolín

1. Ul. Zborovská, č. parc. 849/1; 852/2; 855/1; 726/4; JTSK 711644/1048518, 711593/1048362, 711583/1048365, 711/552/1048309, 711494/1048213, 711455/1048144, 711450/1048057, 711453/1048006.
2. Rekonstrukce kanalizace, vodovodu a oprava chodníků; říjen 2008 až duben 2009.
3. Souvrství, dlažby, novověk.

Podloží je ve sledovaném úseku skála, na níž nasedají jílovité vrstvy s pozůstatky 1 až 2 novověkých dlažeb. V ústí Klučovské ulice byla pod starší novověkou dlažbou zjištěna vrstva charakteru náplavu se zlomky raně novověké keramiky.

Jan Frolík – Miroslav Křemen

28. Český Brod, okr. Kolín

1. Ul. Krále Jiřího (úsek mezi ul. Kollárovou a Zborovskou), č. parc. 852/3; JTSK 711754/1048596; 711677/1048549; 711635/1048536.
2. Rekonstrukce kanalizace a vodovodu; listopad 2008 až březen 2009.
3. Předměstí středověkého města, souvrství, komunikace; středověk až novověk.

Na 13 místech bylo ve výkopech dokumentováno souvrství komunikací nasedající na podloží v hloubce 1,25 až 2,3 m od současného povrchu. Komunikace překonávala nejméně dvě deprese. Již v roce 2000 byla v jedné z nich zjištěna část cesty vyložené dřevem. Výzkum v roce 2009 zjistil pouze vrstvu fragmentů dřev, datovanou do 14. až 16. století. Ve zbylých úsecích bylo registrováno celkem pět úrovní dlažeb, z nichž ta nejstarší překrývala vrstvu s keramikou 13./14. století. Nejmladší dlažbu datujeme do 19. století.

Jan Frolík – Miroslav Křemen

29. Český Brod, okr. Kolín

1. Ul. Palackého a Tucharazská, č. parc. 901/1,2; 904/1–3,18; 914/1; 920/2, 4, 5, 8; 214/1; 221/1; 223/1; 224/1; 228/61; 1214; JTSK 712686/1049183; 712643/1049184; 712519/1049118; 712345/1048962; 712149/1048865; 712269/1048933; 712213/1049018; 712236/1049065.
2. Kabely kVN, CTSBB, kNN; rekonstrukce chodníků a veřejného osvětlení; červen až září 2009.
3. Předměstí středověkého města; souvrství, středověk až novověk.

V mělkých výkopech byly zjištěny převážně pouze překopané terény. Před čp. 492 byla nalezena keramika 15. století; před čp. 242 keramika 13./14. století až 17. století; před čp. 260 keramika 15.–16. století; před čp. 261 keramika

15.–17. století; před čp. 309 a před čp. 915 keramika 16.–18. století a před domem čp. 491 keramika 14.–15. století. Uvedené nálezy naznačují rozsah tohoto předměstí Českého Brodu ve středověku a raném novověku.

Jan Frolík – Miroslav Křemen

30. Český Brod, okr. Kolín

1. Ul. Palackého, č. parc. 51/7; JTSK 712195/1048874.
2. Stavba bytového domu – 1. etapa, dům C; červen až srpen 2009.
3. Předměstí středověkého města, souvrství, zdiva; středověk až novověk.

Dům byl zakládán na pilotech a archeologická situace byla sledována pouze ve vrtech pro ně. V hloubkovém rozmezí 1 až 2 m byly registrovány pouze novodobé až recentní nálezy, pod nimi ojediněle keramika z 15. století. Dále byla zjištěna koruna středověkého (?) zdiva. Keramika 15.–19. století byla získána sběrem z navážek na okraji stavebního, ale pravděpodobně se jedná o druhotně přemístěný materiál dovezený z neznámého místa.

Jan Frolík – Miroslav Křemen

31. Český Brod, okr. Kolín

1. Nám. Arnošta z Pardubic, čp. 47; JTSK 711937/1048782.
2. Oprava kanalizace; květen 2009.
3. Souvrství, zdiva, dlažba; středověk (?) až novověk.

V průjezdu domu bylo zjištěno souvrství stratigraficky mladší než středověká zdiva domu, ale bez nálezů. Na dvoře bylo zachyceno středověké (?) zdivo, překryté souvrstvím s keramikou 16.–18. století.

Jan Frolík – Miroslav Křemen

32. Český Brod, okr. Kolín

1. Ul. Jugoslávská, č. parc. 726/82, 146; 1011/29.
2. Havárie kanalizace; červenec až srpen 2009.
3. Sídlištní objekty; pravěk.

Ve výkopech byly zjištěny dva objekty s ojedinělou pravěkou keramikou. Objekt 1 o minimálních rozměrech 9 × 7 m lze interpretovat jako hliník.

Jan Frolík – Miroslav Křemen

33. Český Brod, okr. Kolín

1. Nám. Arnošta z Pardubic, čp. 12, č. parc. 23; JTSK 711922/1048694.
2. Havárie kabelu; srpen 2009.
3. Zdivo, vrstva; středověk.

Ve výkopu registrována vrstva s keramikou 14.–15. století a blok středověkého zdiva (narušený klenební pas?).

Jan Frolík – Miroslav Křemen

34. Český Brod, okr. Kolín

1. Ul. Žižkova a Bezručova, č. parc. 48; 199/23; 904/18; 914/2; 920/1; JTSK 712281/1048883; 712351/1048760; 712362/1048710; 712260/1048735; 712230/1048776.



2. Kabely NN a VN; listopad 2009 až leden 2010.
3. Předměstí středověkého města, jámy, souvrství, středověk až novověk; obr. 19.

U domu čp. 147 v Žižkově ulici byl zachycen jámový objekt, vyplněný četnými zlomky kachlů (16. století). Zapuštěn byl do staršího a většího objektu, vyplněného zahliněnou stavební destrukcí. V překopech Žižkovy ulice byla registrována novověká dlažba z lomového kamene.

Jan Frolík – Miroslav Křemen

Obr. 19. Český Brod, Žižkova ulice u čp. 147.
Římsový pateční kachel, 16. století

35. Český Brod, okr. Kolín

1. Husovo nám. čp. 82, č. parc. 35/1; JTSK 711841/1048619.
2. Nová kanalizace; prosinec 2009.
3. Souvrství, jáma; středověk (?).

Ve výkopu v průjezdu domu bylo zjištěno jílovité souvrství s jámovým objektem bez nálezů, pravděpodobně středověkého stáří.

Jan Frolík – Miroslav Křemen

36. Český Brod, okr. Kolín

1. Ul. K Dolánkám, č. parc. 243/27, 28; 901/3; JTSK 712455/1049394; 712474/1049373; 712509/1049414.
2. Stavba rodinného domu; červenec 2009.
3. Ojedinělý nález, pravěk.

Ve výkopech pro základové pasy se nacházela vrstva novověké navážky. Sběrem byl získán ojedinělý pravěký střepek.

Jan Frolík – Miroslav Křemen

37. Český Brod, okr. Kolín

1. Ul. Tovární, č. parc. 1766/23, stp. č. 1333; JTSK 711850/1048321.
2. Výstavba rodinného domu; červenec až srpen 2009.
3. Vrstva, středověk až novověk.

Plocha domu byla bez nálezů, ve vodovodní přípoje byla dokumentována jílovitá vrstva s keramikou 15.–17. století.

Jan Frolík – Miroslav Křemen

38. Český Brod, okr. Kolín

1. Ul. Sportovní, Pod Malým vrchem a V Lukách, č. parc. 177/1; 848/2; 950; JTSK 712050/1048049; 712116/1048161; 711936/1048285; 711873/1048157.
2. Kabely NN a VN pro 67 rodinných domů; březen až září 2010.
3. Deprese, středověk až novověk (?).

Ve výkopech byly zjištěny pouze navážky překrývající jílovitou vrstvu, vyplňující rozsáhlou depresi s vysokou hladinou spodní vody. Pravděpodobně se jedná o zaniklý rybník.

Jan Frolík – Miroslav Křemen

39. Český Brod, okr. Kolín

1. Ul. Krále Jiřího, č. parc. 852/3; JTSK 711744/1048588; 711663/1048535; 711645/1048519; 711650/1048551; 711672/1048554; 711736/1048594.
2. Veřejné osvětlení a předláždění chodníků; červen 2010.
3. Předměstí středověkého města, zdiva, středověk (?) až novověk.

V převážně překopaných terénech byla registrována dvě středověká až novověká zdiva, a to před čp. 202 a na nároží ul. Krále Jiřího a ul. Jana Kouly.

Jan Frolík – Miroslav Křemen

40. Český Brod, okr. Kolín

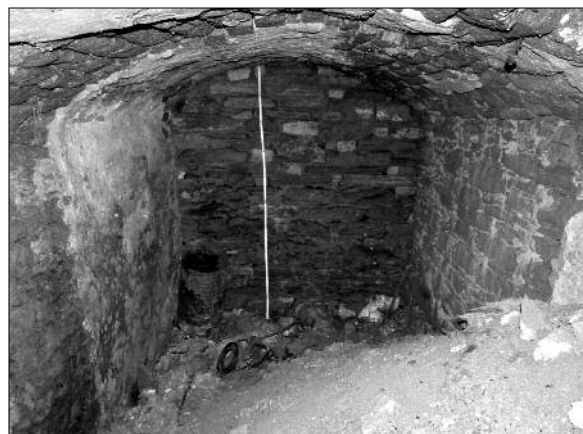
1. Ul. Krále Jiřího, č. parc. 2052; JTSK 711494/1048585; 711516/1048518.
2. Vybudování parkoviště P+R; červen 2010.
3. Cihlové konstrukce, novověk.

Ve dvou výkopech pro kanalizační šachty byly dokumentovány části starších cihlových kanálů novověkého stáří.

Jan Frolík – Miroslav Křemen

41. Český Brod, okr. Kolín

1. Ul. Želivského, u čp. 225, č. parc. 919/6; JTSK 712131/1048647.
2. Propadlý chodník; říjen až prosinec 2010.
3. Sklep, novověk; obr. 20.



Obr. 20. Český Brod, Želivského ulice u čp. 225.
Interiér objeveného sklepa

Pod propadlým chodníkem byl zjištěn sklep o rozměrech 12 × 2 × 2 m s podlahou 3,1 m od současného povrchu. Zděn byl z lomového zdiva na maltu a měl valenou klenbu. Archeologický materiál z jeho zásypu či klenebních zásypů nebyl získán. Z orientace sklepa vyplývá, že byl vložen do zaniklého městského příkopu, dle mapových podkladů po r. 1839.

Jan Frolík – Miroslav Křemen

42. Český Brod, okr. Kolín

1. Husovo náměstí, čp. 82, č. parc. 35/1; JTSK 711846/1048623; 711836/1048608.
2. Kanalizační přípojka; listopad 2010.
3. Souvrství, zdiva; středověk.

V přípojce protínající průjezd domu a pokračující na dvůr bylo zjištěno souvrství s keramikou 13. a 14. století, shora uzavřené dlažbou. Zbývající část tvoří planýrky a navážky s doklady stavební činnosti. Na dvoře byla registrována starší (středověká) fáze nádvoří zdi domu.

Jan Frolík – Miroslav Křemen

43. Český Brod, okr. Kolín

1. Ul. Na Louži, čp. 286; č. parc. 343; JTSK 712204/1048722.
2. Výstavba rodinného domu; srpen 2010.
3. Deprese, novověk.

Ve výkopech pro základové pasy byla zjištěna deprese vyplněná překopanou skalní drtí a rozloženým dřevem. Pravděpodobně souvisí se zaniklým novověkým rybníkem.

Jan Frolík – Miroslav Křemen

44. Dobřichov, okr. Kolín

1. Pole V klínech, ppč. 555; ZM 10: 13-14-21, 235 mm Z s. č., 280 mm J s. č.
2. Rekonstrukce plynovodu Cerhenice–Radim; červen 2010.
3. Sídlní areál, pravěk.

Registrace narušených 5 objektů na obou profilech rýhy (datovací nálezy nezískány).

Miloš Vávra – Dražen Šťastný

45. Dobřichovice, okr. Praha-západ

1. Ul. V. května, ppč. 45, 44/1, 43; střed plochy YX 755695 1059243.
2. Bytový dům Berounka; leden–únor 2010.
3. Zdivo, pravěk–novověk.

V jádru obce v prostoru současné zástavby bylo v severovýchodním okraji zkoumané plochy v druhotné poloze zachyceno několik desítek zlomků keramiky pocházejících z různých období pravěku, středověku a novověku. V tomto místě bylo evidováno i torzo kamenné zdi s největší pravděpodobností novověkého původu.

Petra Zemanová

46. Dolní Břežany, okr. Praha-západ



Obr. 21. Dolní Břežany, revitalizace historické návsi. Tmavá hlinitá výplň a jižní stěna zahloubené části středověkého domu (kolem r. 1200) na řezu ve stěně výkopu pro dešťovou kanalizaci u obecního úřadu (čp. 78)

1. Ulice 5. května v centru obce, ppč. 490/1, 490/2, 490/5, 516/1; ZM 12-42-12, plocha mezi body 468:221, 473:228, 491:226, 492:224.
2. Revitalizace prostoru historické návsi; duben–květen 2009.
3. Polykulturní sídlištní areál, pravěké objekty a zahloubená část středověkého domu; obr. 21.

Ze zemních prací zasáhlo do archeologických situací jen hloubení výkopů pro novou dešťovou kanalizaci. V ose ulice 5. května probíhala rýha pro stoku o délce necelých 200 m, od rýhy odbočovaly výkopy k dešťovým svodům z okolních objektů. Ve východní části trasy se ve stěnách rýhy ukazoval původní pohřbený terén, který pod vrstvami navážek a starších úrovní komunikace klesal východním směrem k Břežanskému potoku. Od vjezdu do areálu zámku až po západní konec stoky (mezi čp. 33 a 34) bylo na řezech zachyceno jen několik novověkých a pravěkých objektů. S areálem mladohalštatského

dvorce, kterým rýha prokazatelně procházela, je možné spojit snad jen soujámí (obj. 6) porušené šachtou kanalizace mezi domy čp. 33 a 34. Další pozitivní nálezy přinesla pak rýha napojení odvodňovacího žlabu ve vjezdu do dvora u obecního úřadu (čp. 78) na jižní straně ulice. Kromě dalších raně novověkých objektů se zde podařilo dokumentovat celý profil zahloubené stavby, datovatelné podle nepočetných nálezů do přechodu raného a vrcholného středověku.

Jiří Bernat

47. Dolní Břežany, okr. Praha-západ

1. Lokalita Za Příkopem, ZM 12-42-12, plocha mezi body 413:204, 453:212, 448:183, 421:161.
2. Výstavba rodinných domů; 2009–2010.
3. Pravěký polykulturní sídlištní areál.

Dohledy při zahájení výstavby dalších rodinných domů na několika parcelách v prolukách nové zástavby přinesly v naprosté většině jen negativní zjištění. Pouze v základových rýhách rodinného domu na ppč. 391/105 (436:191) byla na řezech dokumentována skupina pravěkých zahloubených objektů (jámy, kúlové jamky, žlábek). Objekty náleží podle nepočetných keramických nálezů většinou kultuře s vypíchanou keramikou, jedna jáma v superpozici je patrně halštatská.

Jiří Bernat

48. Dolní Břežany, okr. Praha-západ

1. Ulice Na Praměni, K Zámecké oboře a V Zahradách; ZM 12-42-13, plocha mezi body 18:190, 25:193, 23:201, 28:204, 32:202, 33:195, 39:196, 40:183, 44:175, 26:165.
2. Stavby rodinných domů, stavba místní komunikace; 2009–2010.
3. Neolitické sídlištní nálezy, novověký dřevěný vodovod.

Skrývka pro nový podklad komunikace v ulici K Zámecké oboře zasáhla v délce 180 m a šířce 5–7 do hloubky 0,6 až 1,3 m. Nad depresí podloží ve střední části trasy došlo přitom k odtěžení celého nadloží tvořeného recentní navážkou, ornici, kulturní vrstvou (s drobnými zlomky pravěké a ojediněle raně středověké keramiky) a zbytkem tmavého půdního typu. V čitelnějších úsecích s odkrytým žlutohnědým hlinito-šterkovitým podložím bylo kromě řady jednoznačně recentních zásahů registrováno 27 zahloubených objektů (jámy, sloupové jámy, liniové výkopy). Z datovatelných objektů patřila většina kultuře s lineární keramikou. Vybrána byla pouze polovina jednoho objektu a malá sloupová jáma, ostatní byly pouze vzorkovány. Po zaměření překryl dodavatel stavby odkrytou situaci bez dalších zásahů geotextilií a zasypal kamenivem. Z datovatelných objektů patřila většina kultuře s lineární keramikou. Liniový objekt (13), zachycený v místě napojení ulice V Zahradách, je úsekem novověkého dřevěného zámeckého vodovodu.

V průběhu zemních prací na stavbě rodinného domu na ppč. 459/96 při jižní straně ulice K Zámecké oboře došlo v roce 2009 nejprve k narušení skupiny zahloubených jámovitých objektů základovými rýhami, další archeologické situace zasáhla v roce 2010 stavební jáma pro bazén. Vzorkování přineslo drobné zlomky pravěké keramiky a doklady štípané industrie. Některé z objektů je možno přiřadit k četným stopám neolitických sídlištních aktivit na lokalitě. Základové rýhy pro rodinný dům na ppč. 459/41 v ulici Na Praměni, jižně od ulice K Zámecké oboře, porušily v roce 2010 další zahloubené pravěké objekty (jámy, sloupové jámy). Také zahájení stavby rodinného domu severně od ulice K Zámecké oboře, na ppč. 105/5 při ulici V Zahradách, vedlo v roce 2010 k narušení několika jam a kúlových jamek, které rovněž souvisejí s neolitickými sídlištním využitím polohy. Některé objekty zůstaly však nedatovány.

Jiří Bernat

49. Dolní Břežany, okr. Praha-západ

1. Ulice 5. května v historickém jádru obce, ZM 12-42-12, linie 469:222, 467:221, 468:218.
2. Příprava území pro výstavbu laserových zařízení ELI a Hilase Fyzikálního ústavu AV ČR, v. v. i., přípojky inženýrských sítí; listopad 2010.
3. Pravěký (?)–středověký úvoz, raně středověká jáma, mladší novověké situace.

V přípravné etapě výstavby byla vyhloubena 2,5–4,5 m široká a místy až 3 m hluboká rýha pro napojení kanalizace, vody a plynu z ulice 5. května k pozemkům v západní části areálu bývalého velkostatku při zámku v Dolních Břežanech. Rýha měla dvě na sebe kolmá ramena, z nichž první, mezi přípojovací šachtou stávající kanalizace a novou šachtou (Š 1), probíhalo v délce asi 20 m v ose ulice 5. května. V obou stěnách úseku se nad podložím ukazovaly jen výkopy a zásypy paralelně vedených tras vodovodu a plynovodu. Rýha zde sice procházela pravěkým (neolit, halštat) a středověkým (RS 4/VŠ 1) sídlištním areálem, ale její výkop zničil přesně celý, doposud nedotčený pás terénu mezi liniemi stávajících inženýrských sítí, při jejichž výstavbě byly během nedávných záchranných výzkumů dokumentovány na řezech sídlištní situace. Druhé rameno rýhy (d. 30 m) se z trasy komunikace před domem čp. 32 lomilo v pravém úhlu k jihovýchodu na plochu připojovaných pozemků (k Š 3). Asi 2 m za probouranou novověkou kamennou ohradní zdí dvora se ukázal na téměř příčném řezu liniový objekt 1 (š. 9 m, pův. hl. 1 m), který na novověkých archivních mapách pokračuje z centra Dolních Břežan souvisle k jihu až jihozápadu a ve vzdálenosti 750 m je v povrchovém terénním reliéfu zachován dodnes. Vznikl v měkkém hlinitém podloží patrně společným působením středověké (pravěké?) komunikační aktivity a eroze. Právě podle tohoto výrazného terénního útvaru byla v minulosti pojmenována přílehlá část pluziny „Za příkopem“. Objekt 1 se na pozemku bývalého velkostatku projevoval jako

výrazná terénní deprese až do druhé poloviny 20. století, kdy byl z větší části zavezen. Mezi ohradní zdí a objektem 1 byla na řezu dokumentována ještě subrecentní odpadní jáma (obj. 2), využívaná pravděpodobně deputátníky z blízké obytné budovy dvora. Popelovitou výplň objektu 2 uzavírala vrstva zlomků nádobí z oboustranně hnědě polévané hrnčiny a kameniny. Na pokračující trase rýhy za objektem 1 zničila kanalizační šachta (Š 2) větší část další jámy (obj. 3). Z její výplně se podařilo získat tři drobné zlomky stěn keramických nádob, které se technologicky hlásí do nejmladší fáze raného středověku (RS 4). Výzkum by měl v roce 2011 pokračovat při výstavbě samotných objektů laserových zařízení.

Jiří Bernat

50. Drahelčice, okr. Praha-západ

1. Severozápadní okraj obce; JTSK (plocha) 759473/1046946, 759383/1046912, 759412/1046799, 759448/1046812.
2. Stavba komunikací a řadových rodinných domů; 2009–2010.
3. 456 sídlištních objektů z mladší doby bronzové; *obr. 22*.

Poloha se rozkládá na nepatrném východním svahu cca 200 m od Radotínského potoka. V letech 2009 a 2010 byla prozkoumána plocha pro budoucí komunikace a řadové domy. Celkově bylo odhaleno 456 sídlištních objektů. V naprosté většině případů se jednalo o kulové jamky a zásobní jámy. Všechny náležejí do mladší doby bronzové. Zásobní a kulové jámy tvoří shluky objektů, které zřejmě představují jednotlivé hospodářské usedlosti. Omezený rozsah skryté plochy a velký počet kulových jam bohužel nedovoluje bezpečně identifikovat celé půdorysy jednotlivých domů nebo hospodářských staveb. Vedle půdorysů staveb bylo zjištěno i palisádovité ohrazení jednoho z dvorců. Ze zásobních objektů byly získány početné archeologické nálezy. Bylo odkryto i několik sídlištních pohřbů: společný pohřeb dítěte a malého přežvýkavce (ovce/kozy) v jedné ze zásobních jam, sídlištní pohřeb dvou lidských jedinců v mělké jámě a pohřeb dalšího jedince v zásobní jámě.

Daniel Stolz – Dana Stolzová



Obr. 22. Drahelčice. Pohřeb v sídlištním objektu z mladší doby bronzové



Obr. 23. Dřevčice. Kostrový hrob (obj. 94), mladší až pozdní doba kamenná

51. Dřevčice, okr. Praha-východ

1. Ppč. 34/1 a 34/3, středy parcel YX 726939/1036204, 726939/1036204.
2. Vilablok (parkoviště); červen–říjen 2009.
3. Sídliště, ojedinělý hrob, mladší až pozdní doba kamenná, doba bronzová, středověk; *obr. 23–25*.



Obr. 24. Dřevčice. Sada kostěných nástrojů, doba bronzová

V roce 2009 proběhla v prostoru bývalého statku v jádru obce třetí a zároveň poslední etapa výzkumu, přičemž právě tato etapa byla, co se velikostí prozkoumané plochy týče, nejrozsáhlejší. Podobně jako v předchozím roce i tentokrát se zde vyskytovaly především objekty sídlištní, z nichž se mnohé nacházely ve vzájemných superpozicích.

K nejstarším objektům patřil ojedinělý kostrový pohřeb dospívajícího jedince mužského pohlaví s kamennou sekerou a hliněným korálem, který byl zatím předběžně datován do mladší až pozdní doby kamenné. Ze sídlištních objektů, z nichž většinu bylo možno datovat do doby bronzové, se zde vyskytovaly především jámy kruhového či oválného tvaru plnící většinou funkci zásobnic. Jeden z objektů obsahující mimo jiné i kolekci kostěných nástrojů mohl být využíván i jako dílna. Několik objektů náleželo rovněž období středověkému. Kromě kúlových jamek a spíše menších objektů rozmanitého tvaru i účelu zde bylo zastoupeno i několik objektů větších rozměrů, z nichž některé byly využívány nejspíše k účelům obytným, jiné k výrobním. K nejvýznamnějším z nich jistě patřila kamenná budova v severozápadním okraji naleziště, která bohužel vzhledem k limitovanému rozsahu zkoumané plochy nemohla být odkryta v úplnosti.

Petra Zemanová

52. Herink, okr. Praha-východ

1. Ppč. 854/68–78, 85 (k. ú. Osnice); 465–471; 481 (k. ú. Herink); JTSK 734452/1057361; 734263/1057300; 734197/1057356; 734440/1057447 (poloha pracovně označena jako Herink 1).

2. Silniční okruh kolem Prahy (SOKP, stavba 512); květen–srpen 2009.

3. Pozdně halštatské a laténské sídliště; *obr. 26.*

V této silně podmáčené poloze s částečně dochovanou kulturní vrstvou a výraznými splachovými uloženinami byly zjištěny zahloubené objekty, částečně zřejmě obytného charakteru, pocházející z pozdní doby halštatské a také z doby laténské. Doklady laténské osídlení se koncentrovaly spíše v JV části zkoumané plochy (prostor retenční nádrže). Zjištěna zde byla zejména keramika, mazanice, zvířecí kosti a výjimečně i skleněný korálek či fragment železné spony spojené konstrukce.

Lubor Smejtek

53. Herink, okr. Praha-východ

1. Ppč. 421–425; JTSK 734194/1057266; 734147/1057331; 733888/1057263; 733916/1057188 (poloha pracovně označena jako Herink 3).

2. Silniční okruh kolem Prahy (SOKP, stavba 512), březen–duben 2009.

3. Pozdně halštatské sídliště; *obr. 27.*

Na mírném svahu skloněném k potoku byly zjištěny části půdorysů nadzemních dřevěných konstrukcí a zahloubené objekty z pozdní doby halštatské. Kromě keramiky, mazanice a osteologického materiálu zde byl nalezen žlutý skleněný korál s modrými očky.

Lubor Smejtek



Obr. 25. Dřevčice. Torzo středověké kamenné budovy



Obr. 26. Herink 1. Části půdorysů nadzemních staveb a zahloubených objektů z pozdního halštatu a laténu



Obr. 27. Herink 3. Půdorysy nadzemních konstrukcí z pozdní doby halštatské



Obr. 28. Holubice. Obj. 11, dílna na výrobu švartnových náramků

stavují zásobní jámy, píčky, kúlové jamky, zemnice se zapuštěnou zásobní jámou, hliník... Pozoruhodným zjištěním je objekt s množstvím nalezených úlomků švartnové suroviny a polotovarů, interpretovaný jako dílna na výrobu švartnových náramků. Průvodní keramika nepatří oproti očekávání době laténské, ale časné době římské. Švartna je na pohled méně kvalitní než surovina vyskytující se na Mšecku a Rakovnicku. Zda sem mohla být přinesena z nedalekých výchozů v okolí Otovic, je třeba ještě ověřit.

Lucia Šulová

55. Hořelice, okr. Praha-západ

1. Jižní okraj obce; JTSK (okolí bodu) 788302/1047959.
2. Stavba dvou rodinných domů; říjen 2009.
3. Pozdně halštatská polozemnice.

Při záchranném výzkumu byla odkryta a prozkoumána polozemnice z pozdní doby halštatské o rozměrech 444 × 310 cm. V její výplni bylo zjištěno 795 ks keramiky, 655 ks mazanice, 12 přeslenů, železná čepel nože a mlýn. Výsledky výzkumu již byly publikovány (*Stolz 2011a*).

Daniel Stolz

56. Hradištko I, okr. Kolín

1. Odbočka z Polní ulice, ppč. 321/1; okolí bodu 688779/1053357; 688683/1053323.
2. Nový STL plynovod na býv. zahradě (na V okraji rýhy); srpen 2009.
3. Pravěk.

Z vytěžené hlíny v přípoje z Polní ul. sběrem získány ojedinělé zlomky keramiky a červené oblázky (profily neupřesněny, zasypáno).

Miloš Vávra - Dražen Štastný

57. Hradové Střimelice, okr. Praha-východ

1. Západní strana návsi, stpč. 42; ZM 13-31-23, okolí bodu 173:293.
2. Odvodnění domu čp. 15; květen-říjen 2010.
3. Areál vrcholně středověké a novověké vesnice, jáma, drobné nálezy.

Zděný dům čp. 15 s třístrannou zástavbou drobného dvora, vestavěný do návsi před její západní stranu, nahradil po roce 1841 původní menší roubený objekt s odlišnou orientací. Archeologický dohled probíhal při ručním kopání odvodňovacích rýh podél obvodových zdí domu, ve dvoře a při hloubení jámy pro jímku a rýhy ve stodole. Tam byla dokumentována menší jáma, která je stratigraficky starší než zděná příčka mezi domem a stodolou. Z rýh pocházejí drobné zlomky vrcholně středověké a novověké keramiky. Dohled bude pokračovat při plánovaném výkopu podél východní štítové strany domu, směrem do návsi.

Jiří Bernat

58. Hradové Střimelice, okr. Praha-východ

1. Náves, ppč. 57, 58, 1171/1, stpč. 43; ZM 13-31-23, okolí bodu 176:294.
2. Rekonstrukce domu čp. 46 na rodinný dům; květen 2010.
3. Areál vrcholně středověké a novověké vesnice, sídlištní situace 13.–19.století.

Dům čp. 46 (bývalá škola) byl vestavěn do západní části původně velké trojúhelníkovité návsi, která se v místě výzkumu svažuje k vodoteči s malým rybníčkem. Škola je už zachycena na Cís. otisku stabilního katastru (1841), později byla jen prodloužena k východu o jednu okenní osu a opatřena vstupní přístavbou ve dvoře. Při hloubení širokých základových rýh pro opěrné zdi terasy na severní straně domu byla nejprve západním ramenem výkopu porušena subrecentní jáma, kterou vyplňovala převážně stavební suť. Severní úsek rýhy zasahoval z větší části jen do mladších novověkých až recentních navážek a záchranný výzkum vyvolalo až hloubení základového výkopu pro východní rameno opěrné zdi v blízkosti severovýchodního nároží domu. Úsek výkopu byl upraven v pravoúhlu sondou o rozměrech 1,8 × 4,0 m a výzkum v její jižní části a v celé západní polovině dosáhl úrovně jílovitého podloží. Stratigrafickou situaci antropogenního souvrství silného až 1,6 m dokumentuje 5 vertikálních řezů. V různých úrovních bylo zachyceno 14 výrazných výkopů (objekty 1, 1A–G, 2–7), některé z nich v superpozicích. K nejstarší středověké sídlištní situaci patřila východní část menší, v půdorysu pravoúhlé jámy (obj. 1A) zahloubené do podloží a datované keramickými zlomky do 13. století. Mladším, patrně také ještě vrcholně středověkým zásahem, se ukazoval terénní zářez (obj. 1) vymezený (stavebním?) žlabem (obj. 1E v superpozici s obj. 1A). Další stratigraficky následné odkopání svahu je zřejmě až novověké (obj. 1B). Zachycena byla také malá novověká jáma na vápno (obj. 2) a 8 sloupových jam. Čtyři z nich (obj. 4–7) je možné z důvodu absence nálezů datovat jen do širokého rámce vrcholného středověku až novověku, další dvě sloupové jámy (obj. 1F, 1G) do novověku a zbývající (obj. 1C, 1D) do 19.–20. století, jak to potvrdil např. nález mince (dvouhaléř z r. 1897) ve výplni objektu 1C. V severozápadním rohu sondy se ukázal ještě liniový výkop (obj. 3), pravděpodobně starší kanalizace školy.

Jiří Bernat

59. Hříměždice, okr. Příbram

1. Východní okraj obce; mezi body YX 759565.26/1086102.83; 759450.82/1086126.39.
2. Výkop pro kabel; listopad 2010.
3. Pravěk (?), středověk.

Archeologický materiál datovatelný do středověku a částečně snad do pravěku se podařilo získat pouze z ornice a splachové vrstvy, jediný zjištěný zahloubený objekt se nepodařilo datovat.

Tomáš Polišenský

60. Chocnějovice, okr. Mladá Boleslav

1. Kostel sv. Havla, p. č. 6, st. 1; bod 50°34'37.28"N, 14°58'07.16"E.
2. Odvodnění stavby; květen až červen 2010.
3. Novověk; *obr.* 29.

Kostel sv. Havla se nachází v severozápadní části obce a je zapsanou kulturní památkou (č. rejstříku ÚSKP 25719/2-1568). Raně gotický kostel pochází z konce 13. století, v 18. století byl zbarokizován.

Archeologický dohled a výzkum byl vyvolán záměrem majitele, jímž je Římskokatolická farnost Loukovec, provést odvodnění objektu. Toto spočívalo ve snížení terénu po obvodu kostela o cca 20–40 cm. Až na SV stranu kostela nebyly zaznamenány archeologické situace. Zde byla těsně pod terénem zachycena kumulace lidských kostí, ostatky ze zrušených hrobů. Kostí byly přibližně rozděleny na lebky, dlouhé kosti a ostatní části skeletu a podle toho rozmístěny. Místa byly zachyceny pozůstatky původní základy nepravidelným lomovým kamenem.

Lucie Čiháčková



Obr. 29. Chocnějovice. Kumulace lidských kostí ze zrušených hrobů

61. Chrástany u Českého Brodu, okr. Kolín

1. Pole na JZ okraji obce, Z od areálu býv. JZD, ppč. 157 (PPK 65); okolí bodu YX 707323/1050112.
2. Výstavba bioplynové stanice; červen–listopad 2010.
3. Sídlní areál, časný eneolit; *obr.* 30; 31.

Na plochem návrší V od říčky Bylanky po skrývce nadloží (do 50–60 cm) probíhal po etapách záchranný výzkum na ploše cca 90 × 50 m (základy strojovny a zásobníků na bioplyn). Zachyceny JV úseky dvou zhruba soustředných nepravidelně zaoblených žlabů přerušovaných ve vstupech (vnější – obj. 1, vnitřní – obj. 5). Celkem zjištěno 18 objektů a kúlových jamek: 2 žlaby, 5 jam a 11 kúlových jamek umístěných za vnitřním příkopem. Z obsahu žlabů pocházejí zlomky keramiky a BN, ŠI, mazanice, kosti zvířecí a uhlíky (pozdní jordanovská skupina). Nově zachycena část rozsáhlého ohrazeného/opevněného areálu z časného eneolitu (podrobněji *Vávra 2011*). Plocha pod silážními žlaby byla negativní.

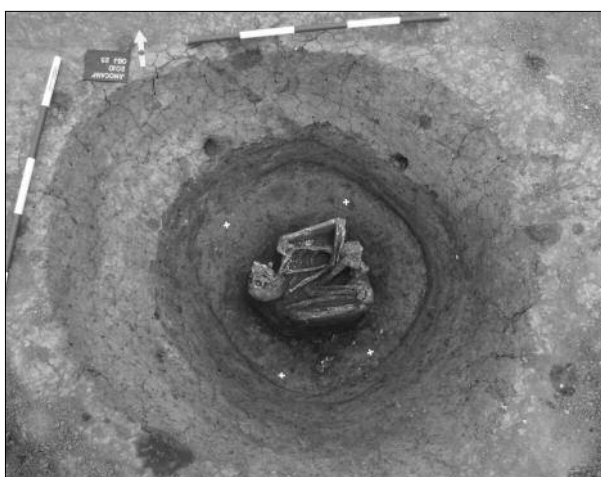
Miloš Vávra – Dražen Štastný



Obr. 30. Chrástřany. Obj. 5, vnitřní přerušovaný žlab od JV, raný eneolit



Obr. 31. Chrástřany. Obj. 1+5, dva přerušované žlaby od Z, raný eneolit



Obr. 32. Jinočany. Kostrový pohřeb v sídlištní jámě

62. Jinočany, okr. Praha-západ

1. Západní okraj obce mezi silnicemi na Rudnou a Tachlovice; mezi body YX 754678.15/1047591.65; 754945.17/1047541.16; 754870/1047703.84.
2. Výstavba RD včetně komunikací a sítí; duben–červenec 2010.
3. Polykulturní pravěké sídliště; obr. 32.

Skrývkou byly zachyceny desítky archeologických objektů. Zřejmě se podařilo zachytit okraj pravěkého sídliště. Dosavadní zjištěné nálezy náleží starší době železné a eneolitu.

Tomáš Polišenský

63. Kamenný Přívoz, Kamenný Újezdec, okr. Praha-západ

1. Západní část Kamenného Újezdce, ppč. 591/6; ZM 12-44-03, okolí bodu 403:195.
2. Stavba rodinného domu; srpen 2010.
3. Vrcholně středověká a novověká plužina v těsné návaznosti na jádro vsi, drobné keramické nálezy v druhotné poloze.

Výkop pro vsakovací jímku na jižní straně novostavby domu zasáhl souvrství, které tvoří terasovitou mez někdejší plužiny na jižních svahu do údolí Sázavy. Vzorkování souvrství přineslo několik drobných keramických zlomků. Nejstarší z nich se hlásí do starší fáze vrcholného středověku (13. století).

Jiří Bernat

64. Kněžívka, okr. Praha-západ

1. Skladová hala FM Logistic, severozápadně za obcí Tuchoměřice, severně od silnice U Špejcharu; ppč. 335/1; JTSK (plocha) YX 752430/1035954, 752337/1035916, 752271/1036021, 752399/1036096.
2. Retenční nádrž, sklady, manipulační plocha, administrativní budova; 2010–2011.
3. Sídliště – eneolit, d. halštatská C–D, Ha D/LT A.

V roce 2010 započal výzkum vedle skladovacích hal firmy FM Logistic, který pokračuje i v roce 2011. Dosud bylo odkryto několik stovek sídlištních zahloubených objektů. Převážně jsou to kúlové a sloupové jámy, rozsáhlé hliníky, hliníky zajímavého trapézovitého tvaru, zahloubené polozemnice, zásobní jámy a další pozůstatky po technologických a hospodářských stavbách na sídlišti. Převážně lze objekty datovat do halštatského období, další objekty, spíše v jihovýchodní části zkoumaného prostoru, do pozdně halštatského až časně laténského období.

Lucia Šulová

65. Kostomlaty, okr. Nymburk

1. Ulice Na Lacinově louce v SZ části obce, ppč. 495/6; JTSK 703841/1037248.
2. Výkop pro kabel nízkého napětí; březen 2009.
3. Středověk.

V liniovém výkopu pro kabel NN k novostavbě RD byly narušeny dva sídlištní objekty s homogenní, tmavě hnědou jílovitohlinitou výplní. Větší z objektů zasahoval až pod úroveň výkopu a byl dokumentován také v půdorysu. Vzorkováním řezů obou objektů se podařilo získat pouze několik drobných zlomků keramických nádob, rámcově datovaných do vrcholného středověku (?).

Lukáš Baloun

66. Kotopeky, okr. Beroun

1. Pole mezi Kotopeky a Hořovicemi; JTSK (plocha) 782962/1064208, 782672/1063983, 782622/1064069, 782913/1064278.
2. Stavba skládky; srpen–říjen 2009.
3. 159 sídlištních objektů z neolitu, kultury nálevkovitých pohárů, mladší doby bronzové a doby halštatské.

Místo stavby se rozkládá na mírném jihovýchodním svahu nad Červeným potokem. Z neolitického sídliště byla zachycena okrajová část s velkými hliníky a dvěma částmi dlouhých domů. Hliníky obsahovaly především kamenné nástroje (zlomky zrnotěrek, otloukačů, drtidel, kamenných seker a štípané nástroje). Intenzivně osídlené neolitické sídliště pokračuje na jihovýchod od výzkumu. Kultuře nálevkovitých pohárů patří 5–10 jam s chudými nálezy. Ze sídliště z mladší doby bronzové byly prozkoumány pouze dvě zásobní jámy obsahující početné nálezy keramiky. Době halštatské příslušelo několik zásobních jam a několik půdorysů kúlových staveb.

Daniel Stolz – Dana Stolzová

67. Kounice, okr. Nymburk

1. SZ od zámku, za poštou, ppč. 98/2; JTSK 711743/1044749.
2. Výkop pro kabel nízkého a vysokého napětí; srpen 2009.
3. Časný novověk.

Na travnatém prostoru za poštou v těsné blízkosti zámku procházela část výkopů pro kabely nízkého napětí. Při kontrole odházené zeminy bylo nalezeno velké množství lesklé zakuřované keramiky. Při bližším ohledání stěn výkopu byla zdokumentována více méně homogenní kulturní vrstva. Podrobnější ohledání komplikovala větší hloubka liniového výkopu. Na základě dostupných informací a rozsáhlého keramického souboru bylo možné narušenou archeologickou situaci zařadit do druhé poloviny 16. století.

Lukáš Baloun

68. Kozojedy, okr. Praha-východ

1. Přibližně 120 m SZ od kostela Sv. Martina, ppč. 590, 591; JTSK 716770/1056043.
2. Stavba RD a garáže; duben 2010.
3. Raný středověk.

Orientační zjištění nedaleko kostela Sv. Martina. V odházené zemině kolem základových pasů novostavby RD a garážového stání byly získány drobné fragmenty raně středověké až vrcholně středověké keramiky. Pravděpodobně v sekundární poloze. V základových pasech nebyly pozorovány žádné narušené archeologické situace.

Lukáš Baloun

69. Krakovany, okr. Kolín

1. JZ okraj zástavby obce, ppč. 890/20; okolí bodu YX 676161/1054462.
2. Staveniště RD; duben 2010.
3. Sběr, středověk.

Náhodné zjištění na staveništi RD (nehlášená akce), skrývka ornice a kanalizace byly provedeny v r. 2009. Z hlíny vytěžené v cestě získány sběrem zlomky keramiky a železná struska (13. století). Při pokládání el. kabelů na ppč. 891/4 (okolí bodu YX 676272/1054449) na Z staveništi RD v listopadu 2010 byly v jižní cestě zachyceny 2 zahloubené objekty (obj. 1-2, po obou stranách cesty, nedatováno – středověk?).

Miloš Vávra

70. Králův Dvůr, okr. Beroun

1. Jungmannova ulice; JTSK (souřadnice YX) okolo bodu 772658/1054376.
2. Stavba kanalizace v Jungmannově ulici; červen-srpen 2010.
3. Železářská pec.

Výkopem kanalizace byla prořata železářská pec s velkým množstvím strusky. Neposkytla však žádné archeologické nálezy, které by umožnily její datování.

Daniel Stolz – Dana Stolzová

71. Křečhoř, okr. Kolín

1. Bříství, ppč. 396/5,7,9; okolí bodu YX 694478/1055812.
2. Rýha pro el. kabel; sběr z vytěžené hlíny; září 2010.
3. Jámové objekty, středověk.

Severně od Žertova statku, mezi plotem a silnicí na Blinku, šíře rýhy 40 cm, do hl. 100 cm, zachyceny dva větší objekty s tmavě hnědou výplní (nález zlomky keramiky).

Miloš Vávra – Dražen Štastný

72. Křinec, okr. Nymburk

1. Náměstí, Tyršova ulice, před čp. 31 vedle pošty; 689376/1030130.
2. Výkop pro kabel nízkého napětí; květen 2009.
3. Časný novověk.

Převážná část liniových výkopů kopírovala starší recentní situace. Pouze v jižní části náměstí došlo k narušení do té doby intaktních souvrství převážně přírodního charakteru. Teprve až ojedinělý nález zlomku keramické trojnohé pánve na hromadě zeminy upozornil na existenci narušené archeologické situace. Po začistění profilu se podařilo zdokumentovat výraznou časně novověkou vrstvu s obsahem většího množství zlomků keramických nádob a renesančních glazovaných kachlů.

Lukáš Baloun

73. Lážovice, okr. Beroun

1. Místní část Nové Dvory; ZM 12-43-02, okolí bodu 230/171 mm od Z a J sekční čáry.
2. Stavba rodinného domu; červenec 2009.
3. Dva objekty kultury s vypíchanou keramikou.

Na stavbě rodinného domu byla prozkoumána část rozsáhlejšího sídlištního objektu kultury s vypíchanou keramikou. V základových pasech byl zdokumentován a ověřován další objekt pravděpodobně ze stejného období.

Daniel Stolz

74. Lensedly, okr. Praha-východ

1. Intravilán obce; ZM 13-31-22, plocha mezi body 162:219, 205:247, 216:218, 247:219, 244:192, 223:178, 211:176, 198:204, 167:210.
2. Stavba vodovodu a nových domovních přípojek; červenec-říjen 2010.
3. Areál vrcholné středověké a novověké vsi – vesnická památková zóna, sídlištní situace.

Většina tras vodovodního řadu byla ražena bezvýkopovou technologií a k porušení archeologických situací několika menšími výkopy, startovacími šachtami ani krátkou rýhou v dolní části návsi nedošlo. V návaznosti na stavbu vodovodu proběhly však velmi rychle i zemní práce na stavbě vodovodních přípojek zejména k domům na historické návsi. Výkopy pro domovní přípojky nebyly samostatně oznámeny ani jediným stavebníkem (!) a archeologický dohled byl zajištěn jen u několika domů až po upozornění daném vlastníkůům připojovaných objektů. U tří z nich došlo k drobným pozitivním zjištěním. Při stavbě vodovodní přípojky k domu čp. 55 se v jámě pro vodoměrnou šachtu, vyhloubené hned za vjezdem do dvora domu čp. 2 (stpč. 43) v SV rohu návsi (okolí bodu 214:211) projevovalo na pro-

filech pět výrazných zahloubených objektů (funkčně neurčitelné výkopy, některé v superpozici), z nichž tři byly bezpečně novověké, zbývající stratigraficky starší objekty bez nálezů mohou být i středověké. Situace dokumentovaná na řezech ve třech stěnách stavební jámy ukázala pod dnešním terénem dvora také nejméně tři jeho starší štětované úrovně. Vzorkování přineslo jen drobné zlomky keramických nádob, z nichž nejstarší se hlásí do pozdního středověku až raného novověku. V rýze vodovodní přípojky ve dvorku na jižní straně domu čp 3 (stpč. 41) na východní straně návsi (okolí bodu 216:207) byla registrována na starší úrovni dvora v hl. 20 cm výrazná uhlíkovitá vrstva a ze světle hnědošedé hlíny pod požárovou vrstvou pochází drobný zlomek středověké keramiky (13. stol.). V blízkosti jihovýchodního nároží roubeného domu čp. 14 (stpč. 51) při západní straně návsi (okolí bodu 211:207) porušil výkop pro vodoměrnou šachtu novověkou jámu. Kromě střepů novověké hrnčiny obsahovala také drobné zlomky raně novověkých kamnových kachlů.

Jiří Bernat

75. Líbeznice, okr. Praha-východ

1. Obchvat obce vedený obloukem od jihozápadu k severovýchodu obce; linie mezi body: 50°11'12.22"N, 14°28'47.99"E; 50°11'45.57"N, 14°29'15.13"E; 50°12'02.25"N, 14°29'50.66"E.
2. Plošný odkryv pod budoucím silničním tělesem a při stavbě přeložky kanalizace; 2008–2009.
3. Polykulturní pravěké sídliště.

Předstihový archeologický výzkum na trase silničního obchvatu (celkem 2,4 km) obce Líbeznice započal v listopadu 2008 a byl ukončen v květnu 2009. V první etapě skrývek byl nejprve zachycen obytný areál řivnáčské kultury, jehož součástí byly čtyři domy čtvercového půdorysu se zahloubenou podlahou a řadou drobných sloupových jamek podél stěn. Jedna z chat měla podlahu zapuštěnou do hloubky jednoho metru a ve své jihovýchodní části byla porušena nepravidelnou jámou, rovněž náležející řivnáčské kultuře. V záspy a na dně domu byly zachyceny stopy zpracování kostěných artefaktů a kamenné štípané i broušené industrie. V této části skrývek bylo zachyceno ještě několik dalších zahloubených objektů téhož stáří.

Komponenta sídliště období nálevkovitých pohárů je reprezentována půdorysy nejméně deseti sloupových domů, orientovaných dlouhou osou přibližně ve směru východ–západ, o délce do 23 metrů a šířce 6–7 metrů.

Další dokumentovanou komponentou byl jeden dětský pohřeb z období se šňůrovou keramikou, vybavený amforou, pohárem, pazourkovým nožem a opukovým kulovitým mlatem. Výbava, uložení i orientace těla naznačují, že šlo o pohřeb chlapce. Komponenta zvoncovitých pohárů byla reprezentována dvěma usedlostmi s několika sídlištními objekty a shlukem sloupových jamek. Větší zlomky mazanice v jedné z jam jsou pravděpodobně pozůstatky stěn domu, po jehož konstrukci se dochovala jen kumulace sloupových jamek, která bohužel neumožňuje jednoznačně rekonstruovat půdorys stavby.

Na tyto nálezy chronologicky navazuje pohřební komponenta z období starší únětické kultury se čtyřmi kostrovými hroby a jeden kostrový pohřeb v natažené poloze nznak, který je snad laténského stáří. V prostoru přeložky kanalizace směrem na Měšice byla zachycena další řivnáčská komponenta a komponenta štítarského sídliště. V trase obchvatu byla dále odkryta halštatská zemnice a menší exploatační jáma. Zcela nedatovaný zůstává pravoúhle lomený příkop na jihozápadním okraji skrývek. Výsledky výzkumu byly již zčásti publikovány (*Turek 2010a,b; 2011a,b*).

Jan Turek

76. Liblice, okr. Kolín

1. Ul. K vysílači, č. parc. 369, 370, 371/1; JTSK 710542/1048850, 710341/1048805, 710338/1048772, 710339/1048885, 710364/1048905.
2. Kabely TSE, kVN a kNN pro čp. 233; září až říjen 2009.
3. Vrstva, doba bronzová, středověk.

Ve výkopech byla zjištěna hlinitá vrstva se zlomky keramiky doby bronzové (u čp. 99, 115 a 122), zlomky strusky a ojedinelým středověkým střepem (u čp. 99).

Jan Frolík – Miroslav Křemen

77. Liblice, okr. Kolín

1. Ul. Ve Staré vsi, č. parc. 57; JTSK 7100601048571.
2. Stavba rodinného domu; srpen až září 2009.
3. Vrstva, středověk.

Ve výkopech pro základové pasy byla pod souvrstvím novodobých navážek zjištěna v hloubce 1 m vrstva s keramikou 12.–15. století. Podloží nebylo dosaženo.

Jan Frolík – Miroslav Křemen

78. Liblice, okr. Kolín

1. Ul. K vysílači, č. parc. 112/3; JTSK 710314/1048834.
2. Stavba rodinného domu; srpen až září 2009.
3. Keramika, doba bronzová; nůž, středověk až novověk.

Ve výkopech pro základové pasy byly zjištěny dvě vrstvy hlinitých navážek a recentní jámový objekt. Z vykopané zeminy i sběrem na zbylé ploše byla získána keramika doby bronzové a železný nůž středověkého či novověkého stáří. Keramika i nůž sem však byly pravděpodobně přivezeny se zeminou tvořící výše zmíněné navážky.

Jan Frolík – Miroslav Křemen

79. Liblice, okr. Kolín

1. Ul. Školní a Bylanská, č. parc. 102/2; 121/2; 369; 370; JTSK 710330/1048775, 710195/1048881, 710191/1049051; odbočka: 710194/1048955, 710295/1048957.

2. Kabel NN pro parc. č. 121/3,4 a 123/2,3; duben 2010.

3. Ojedinelý nález, pravěk.

Ve výkopech byly zjištěny pouze novodobé a recentní situace, před čp. 105 byl jako příměs registrován ojedinelý pravěký střepek.

Jan Frolík – Miroslav Křemen

80. Liblice, okr. Kolín

1. Ul. Průmyslová, Školní a Cukrovarská, č. parc. 353/1; 356/1; 359/7,16; 361; 362/1,2; 365/1; 386; 648/9; JTSK 710736/1048368, 710732/1048360, 710591/1048353, 710565/1048364, 710459/1048347, 710422/1048296, 710432/1048251, 710473/1048264, 710484/1048317, 710564/1048300, 710588/1048339.

2. Rekonstrukce vedení NN; červen 2010.

3. Ojedinelý nález, pravěk; zdíva, novověk.

Z mělkých výkopů byly získány před čp. 129 a u zahrady vedle čp. 26 kromě recentní keramiky také ojedinelé pravěké zlomky. Nelze ověřit, zda pocházely z primárního uložení. U čp. 49 byla zjištěna vrstva s keramikou 17./18. století a u čp. 50 fragment novověkého (?) zdíva.

Jan Frolík – Miroslav Křemen

81. Liteň, okr. Beroun

1. Západní okraj obce; JTSK (plocha) 765193/1060450, 765283/1060411, 765297/1060411, 765303/1060439, 765283/1060388, 765279/1060391, 765282/1060402, 765189/1060443.

2. Stavba komunikace pro rodinné domy; červenec–srpen 2009.

3. 57 objektů a kulturní vrstva z neolitu, časného eneolitu a neurčeného pravěku; jedna přesněji nedatovaná železářská pec.

Plocha výzkumu se nachází v rovinatém terénu u prameniště drobné vodoteče. Po skrývce zde byla zjištěna kulturní vrstva. Celá vrstva byla rozdělena do čtverců o velikosti 2 × 2 m a po mechanických vrstvách prozkoumána. Poskytla velké množství nálezů kultury s lineární a vypíchanou keramikou. Dále z ní byly získány nepočtené nálezy kultury lengyelské, z časného eneolitu a ze zemědělského pravěku. Kromě toho bylo odkryto 57 objektů převážně v podobě kůlových jamek. Do mladšího pravěku nebo středověku patří železářská pec.

Daniel Stolz – Dana Stolzová

82. Lochovice, okr. Beroun

1. Na severovýchodním okraji obce; JTSK (plocha) 777399/1064261, 777371/1064269, 777360/1064226, 777388/1064220.

2. Stavba čističky odpadních vod; jaro 2010.

3. 258 sídlištních objektů kultury s lineární keramikou, kultury s vypíchanou keramikou, kultury lengyelské a laténského období a jeden kostrový hrob z doby laténské; obr. 33.



Obr. 33. Lochovice. Neolitické objekty

Místo stavby leží na mírném západním svahu na pravém břehu Litavky. Na poměrně malé ploše (cca 40 × 30 m) bylo zjištěno velice intenzivní neolitické osídlení. Byla prozkoumána část sídliště I. stupně LnK, II/III. stupně LnK a část sídliště StK (čtyři půdorysy kůlových domů, dlouhé stavební jámy, tři velké hliníky a další sídlištní objekty) s bohatými nálezy. Jeden hliník patří na samý konec neolitu – kultuře lengyelské. Do laténského období se hlásí několik půdorysů kůlových staveb a kostrový hrob vybavený bronzovými šperky.

Daniel Stolz – Dana Stolzová

83. Lysá nad Labem, okr. Nymburk

1. Masarykova ulice, Z část Husova náměstí, ppč. 3584/6,19; JTSK 711372/1034536, 711350/1034410.
2. Rekonstrukce komunikace a inženýrských sítí; červen–srpen 2010.
3. Ojedinele zemědělský pravěk, vrcholný středověk, časný novověk; obr. 34–37; fototab. 24:2.

V březnu 2010 byla zahájena II. etapa rekonstrukce Masarykovy ulice. Největší zásahy do intaktních terénů byly vyvolány přibližně 4 m širokým výkopem nové kanalizace. V průběhu postupujících zeminých prací bylo dokumentováno několik prostorově omezených archeologických situací bez keramických nálezů, a tudíž bez bližšího časového zařazení. Plošný archeologický odkryv byl vyvolán až narušením dřevěné konstrukce jímky v prostoru křižovatky ulic Masarykovy a Sokolské. Z výplně obdélné jímky se podařilo získat početný keramický soubor včetně jedné v celistvosti zachovalé nádoby z přelomu 16. a 17. století. V průběhu začišťování okolí byla nalezena další dřevěná konstrukce, jejíž interpretace je nám prozatím nejasná. Jednalo se o dva na sebe ložené opracované trámky o celkové délce přesahující tři metry. Povrch trámků nesl kromě plošného opracování také stopy po vrtání. Jeden z otvorů byl dokonce stále osazen dřevěným kolíkem. Kromě výše zmíněných nálezů dřevěných konstrukcí byla směrem k náměstí odkryta starší cesta. Povrch této původní komunikace nesl stále stopy po vyjetých kolejích vytvořených loukoťovými koly vozů. Veškeré archeologické situace byly překryty výrazným opukovým štětováním původní komunikace z přelomu 19. a 20. století.

Ve druhém pololetí roku 2010 pokračovaly výkopové práce související s II. etapou rekonstrukce Masarykovy ulice a části Husova náměstí v Lysé nad Labem. Terénní práce se tentokrát zaměřily na plošný odkryv komunikace při západní hraně náměstí. Po stržení povrchu vozovky byly odhaleny četné archeologické situace od vrcholného středověku do časného novověku (16./17. století). Jižní část plochy zabíraly zděné základy budov panského statku s cihlovými podlahami v interiéru. Podél vnější strany zdiva byl zdokumentován původní povrch komunikace vedoucí ze současné Masarykovy ulice do náměstí. Přibližně střed zkoumané plochy tvořily téměř výlučně souvrství vrcholného středověku s četnými objekty zahluobenými do písčitého podloží. Velké množství keramiky bylo doprovázeno také značným množstvím zvířecích kostí, železářské strusky a drobných uhlíkatých proplátek. Archeologické situace v závěru rekonstruovaného úseku silnice byly již značně narušeny mladšími úpravami náměstí a povrchu vozovky v 19. a zejména pak ve 20. století. Starší nálezy z vrcholného středověku byly opět dokumentovány až po překročení hlavní silnice směrem k náměstí Bedřicha Hrozného, kde došlo k zakončení výkopových prací. Navazující třetí etapa rekonstrukce inženýrských sítí je naplánována na jaro 2011, kdy bude zahájena revitalizace horní části náměstí Bedřicha Hrozného.

Lukáš Baloun

Obr. 37. Lysá nad Labem, Husovo náměstí. Hrot šípu, pravěká intruze ve vrcholně středověkém souvrství



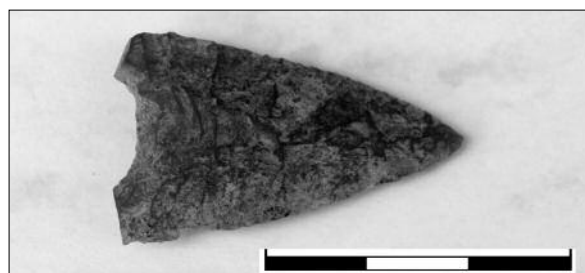
Obr. 34. Lysá nad Labem, Masarykova ul. Dřevěná jímka, 16./17. století

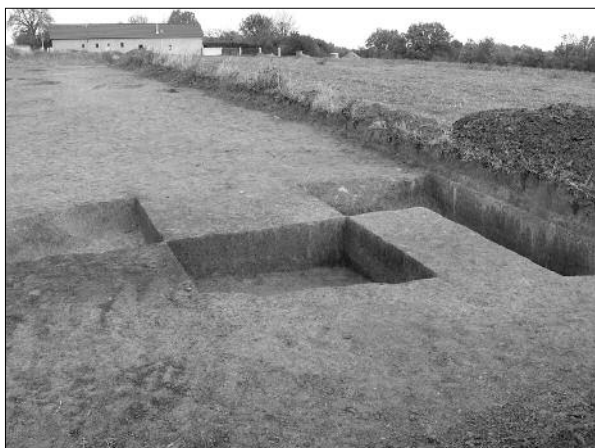


Obr. 35. Lysá nad Labem, Masarykova ul. Základy domu v prostoru panského dvora, časný novověk

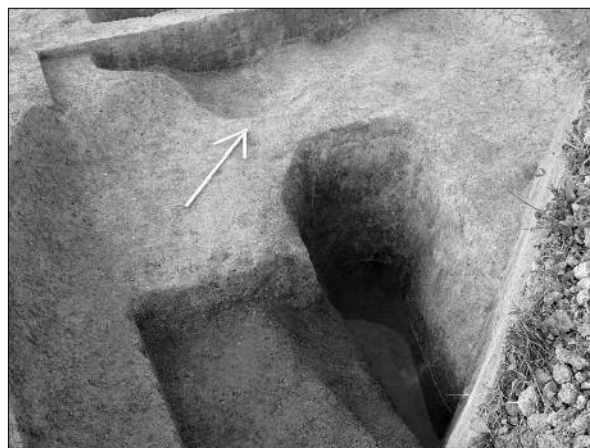


Obr. 36. Lysá nad Labem, Husovo náměstí. Pohled na odkrytou část komunikace s objekty z vrcholného středověku a časného novověku





Obr. 38. Masojedy. Obj. 3, příkop,
kultura s lineární keramikou



Obr. 39. Masojedy. Obj. 6A, žlab,
kultura s lineární keramikou



Obr. 40. Masojedy. Obj. 1, pec,
kultura s lineární keramikou

84. Masojedy, okr. Kolín

1. JZ okraj obce, ppč. 786/1; okolí bodu YX 718530/1053448.
2. Cesta na staveništi 7 RD; říjen 2010.
3. Sídlní areál, neolit, LnK; obr. 38–40.

Na mírném svahu nad potokem Bušinec, V od silnice na Doubravčice. Na jižním okraji cesty po skrývce zachyceno celkem šest objektů (obj. 1 – pec a jámy; obj. 2 – stavební jáma; obj. 3 – příkop: na hraně návrší, kolmý k cestě; obj. 4 a 5 – menší jámy; obj. 6A – část jámy druhotně protnutá žlabem; obj. 6B – menší jáma). Objekty obsahovaly keramiku, kamennou industrii, mazanici a zvířecí kosti. Nově zjištěn neolitický zřejmě ohražený areál.

Miloš Vávra

85. Mladá Boleslav, okr. Mladá Boleslav

1. Staroměstské nám., ul. K. Militké, Starofarní, Bělská, Železná, Pražská brána, 9. května.
2. Revitalizace Staroměstského náměstí, stavba parkovacího domu; od března 2010.
3. Polykulturní lokalita (pravěk–novověk).

Ze spodní části náměstí pochází hlavně nálezy z pravěku a raného středověku, vrcholný středověk a novověk byl ve větší míře zachycen až blíže k radnici.

Nejstarší nálezy pochází z pozdního paleolitu. Štípaná industrie byla přítomna v mladších kontextech, stejně jako fragmenty vypíchané keramiky. Větší počet nálezů pochází z eneolitu (KNP, badenská). Zlomky keramiky, sekerky a sekeromlaty pochází z mladších vrstev, stejně jako z objektů. Před čp. 93 byl zdokumentován objekt badenské kultury, ze kterého pochází kromě fragmentů keramiky také téměř kompletní čerpáček.

Největší množství nálezů z pravěku pochází z doby bronzové. Pro boleslavskou ostrožnu byla nově zaznamenána únětická kultura. Před čp. 15 byl prozkoumán objekt obsahující mj. typický koflík. Pro období mladší a pozdní doby bronzové byly zaznamenány sídelní aktivity a dokumentována ve výkopu pro přeložku vodovodu další část příkopu, který probíhal příčně přes ostrožnu.

V trase komunikace do hradu a před čp. 13 na náměstí bylo prozkoumáno celkem 48 hrobů z mladší doby hradištní. Většina z nich byla orientována V–Z. Přibližně 1/4 hrobů byla natočena J–S. Tyto tvořily dvě rovnoběžné řady a nad dvěma z hrobů byly umístěny náhrobní kameny. Ze zásypu hrobu 16 pochází nález mince, možná padělek denáru Spytihněva II. z doby okolo poloviny 11. stol.

V místě fontány a tzv. kaskád Jizery v horní partii náměstí byly prozkoumány mocné kamenné základy stavby o rozměrech 21 × 13 m, která byla interpretována jako veřejná budova, možná gotická radnice (?). Částečně na těchto základech byla postavena renesanční kašna kruhového tvaru, vyobrazená ještě na požáru města roku 1761. Její základy, včetně cihelného kanálu, vtokového a výtokového kamene, byly prozkoumány a částečně i zachovány pod „kaskádami Jizery“ před věží radnice.

Výzkum parkovacího domu na Staroměstském náměstí proběhl na lokalitě, kde záchranný archeologický výzkum provedla Archaia, o. s., a plochu předala investorovi, kterým je Statutární město Mladá Boleslav, jako prozkoumanou a uvolněnou pro stavební činnost. Vzhledem ke zplanýrování lokality po provedení výzkumu f. Archaia před započítím zemních prací, neprobíhal výzkum ÚAPPSC standardním způsobem. Činnost stavby byla sledována pracovníky ÚAPPSC a v případě zaznamenání významných archeologických situací byly zemní práce v místě zastaveny. V průběhu výzkumu byly určeny plochy, které nebyly zkoumány vůbec. Na těchto se postupovalo klasicky ve čtvercové síti 2 × 2 metry. Na lokalitě bylo prozkoumáno několik desítek odpadních jímek a pozůstatky zděné architektury od 14. stol. výše, jakožto i objekty z doby hradištní.

Lucie Čiháčková

86. Mladá Boleslav, okr. Mladá Boleslav

1. Ul. Pražská brána, p. č. 1369/1; bod 50°24'35.88"N, 14°54'11.52"E
2. Výměna vodovodu.
3. Středověk–novověk.

Akce byla zajištěna Muzeem Mladoboleslavska. Dohled byl vyvolán výměnou vodovodu ve stávající trase. V profilech výkopu byly dokumentovány stratigrafické situace a relikty staveb. Zachytil se podařilo klenutí sklepu měšťanského domu, základy původní městské brány a čelní pískovcové zdi několika historických staveb. Získáno bylo několik desítek nálezů – převážně zlomků keramických nádob.

Filip Krásný

87. Mladá Boleslav, okr. Mladá Boleslav

1. Ul. Jičínská, p. č. 1007/17; linie 50°24'32.41"N, 14°56'17.80"E; 50°24'29.62"N, 14°56'11.03"E.
2. Výkop pro kabel vysokého napětí; květen–červen 2010.
3. Eneolit–starší doba bronzová.

Akce byla zajištěna Muzeem Mladoboleslavska. Ve výkopu pro kabel VN byly dokumentovány objekty z pozdní doby kamenné a starší doby bronzové. Jednalo se o sídlištní objekty, převážně odpadní a zásobní jámy. Výzkum obohatil naše poznání o předmětné lokalitě, kde již v minulosti na místech pod dnešním hypermarketem výzkum probíhal.

Filip Krásný

88. Mladá Boleslav-Řepov, okr. Mladá Boleslav

1. Střed zkoumané plochy: 50°24'53.89"N, 14°56'43.63"E.
2. Tovární hala; podzim–zima 2010.
3. Sídliště z období neolitu/eneolitu.

Od konce listopadu roku 2010 probíhal záchranný archeologický výzkum v Mladé Boleslavi-Řepově v prostoru plánované nové tovární haly firmy Škoda. Podařilo se zde prozkoumat okolo 200 archeologických objektů, které přinesly doklady o osídlení z období neolitu a eneolitu, pravděpodobně přímo z přechodu těchto dvou epoch. Přesnější kulturní a časové určení je závislé na zpracování nálezů, kresebné, fotografické a geodetické dokumentace, proto se prozatím jedná o předběžnou determinaci.

Ondřej Levínský

89. Nebovidy, okr. Kolín

1. Východně od osady Kolín-Šťáralka, S od silnice na Kutnou Horu, ppč. 612/1,2; 616/1; okolí bodu YX 686073/1059815.
2. Záchranný výzkum při stavbě Autosalonu Vaňkát, cca 100 × 100 m (hala 60 × 30 m); září–listopad 2009.
3. Sídlní areál, 2 hroby, kult. laténská, doba římská; obr. 41–46.

Naleziště leží na mírném svahu klesajícím od silnice k V, po terénní hranu nad labskou nivou.

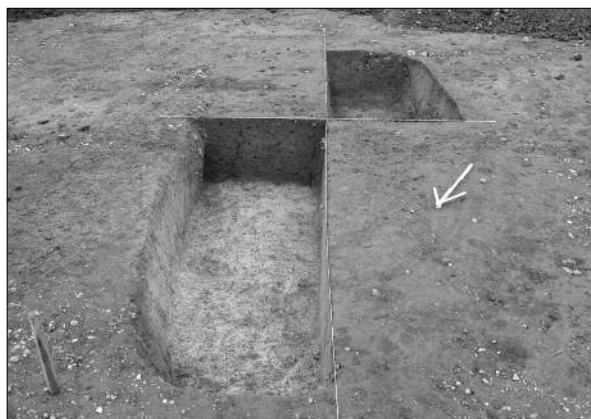
Laténská k. (sídliště): krátký úsek mělkého příkopu (obj. 114), hluboká válcovitá jáma (obj. 6 – pec s mazanicí a vypálenými stěnami), zemnice (obj. 115), jámy a četné kúlové jamky s mazanicí. Zánik pravděpodobně způsobený požárem.

Doba římská, sídliště: zemnice (obj. 1, 4), pec (obj. 2); Kostrové hroby: objekt č. 5 – obdélná hrobová jáma s nataženou lidskou kostrou na dně (KH1), bez nálezů, v JZ části shluk mazanice ze starší KJ, mladší d. římská–d. stěhování národů; objekt č. 8 – čtvercový žlab 6 × 6 m, uvnitř 2 kostrové hroby: obj. 9 – rozptýlené lidské kosti zřejmě z 1 jedince (KH2, nálezy: 2 Fe kroužky); níže celá natažená lidská kostra (obj. 11, KH3, bez nálezů), narušeno rýhou meliorace, mladší d. římská–d. stěhování národů.

Miloš Vávra – Dražen Štastný



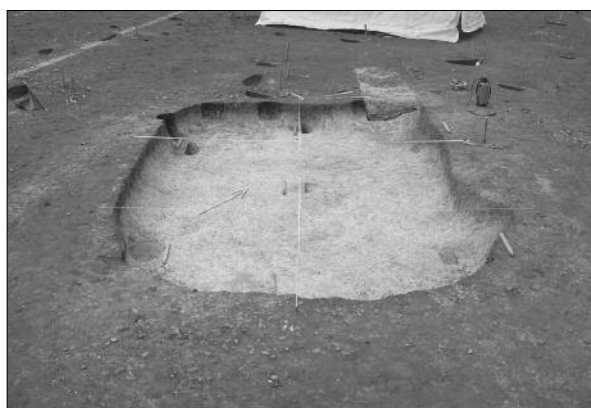
Obr. 41. Nebovidy, výstavba autosalonu.
Obj. 114, příkop, laténská k.



Obr. 42. Nebovidy, výstavba autosalonu.
Obj. 19, zemnice, laténská k.



Obr. 43. Nebovidy, výstavba autosalonu.
Obj. 1–2, zemnice a pec, d. římská



Obr. 44. Nebovidy, výstavba autosalonu.
Obj. 4, zemnice, d. římská



Obr. 45. Nebovidy, výstavba autosalonu.
Obj. 5, kostrový hrob, d. římská–stěhování národů



Obr. 46. Nebovidy, výstavba autosalonu.
Obj. 8, kostrový dvojhrob, d. římská–stěhování národů

90. Nebovidy, okr. Kolín

1. Východně od osady Kolín-Štáralka, S od silnice z Kolína na Kutnou Horu, ppč. 614 (k. ú. Nebovidy); okolí bodu YX 686118/1059710.
2. Výstavba areálu Inzertbus; listopad 2010.
3. Polykulturní osídlení, neolit (LnK), d. laténská až římská; obr. 47.

Záchranný výzkum se mohl uskutečnit pouze v SV nepodmáčené třetině staveniště na hraně labské terasy. Skrývka provedena na ploše cca 40 × 40 m, nadloží odebráno do 50 cm. Celkem zachyceno na 60 objektech (č. 290–353), z toho

10 větších zahloubených a zbytek tvoří kúlové jamky. Stavební jáma (obj. 290) a kúlové jamky v okolí pocházejí z neolitického sídliště (LnK). Do doby laténské náleží mělká nepravidelná jáma s vypálenou okrouhlou plochou (ohniště/pec; obj. 293). Na povrchu jámy byly skrývkou poškozené dlouhé kosti ze skrčené lidské nohy, které ležely na zvířecí končetině (kůň). Dále jáma obsahovala větší zlomky keramiky. Předběžně do doby římské klademe objekt č. 307, na jehož povrchu ležel kostěný hřeben. Dále k JV se nachází plocha zkoumaná v r. 2009 (Autosalon Vaňkát).

Miloš Vávra



Obr. 47. Nebovidy, areál Inzertbus. Obj. 307, část kostěného hřebenu, d. římská–stěhování národů

91. Nebovidy, okr. Kolín

1. Pole Na vykousaném, ppč. 820; ZM 13-32-09, 203 mm Z s. č., 259 mm J s. č.
2. Přeložka plynovodu; srpen 2009.
3. Sídlní areál, neolit.

Západně od silnice Hluboký Důl–Nebovidy, na obou profilech rýhy dokumentovány tři velké zahloubené objekty (obj. 1–3), šíře rýhy 1 m, do hl. 1,9 m.

Miloš Vávra – Dražen Šťastný

92. Nesvačily, okr. Beroun

1. Východní okraj obce; JTSK (okolí bodu) 766956/1062833.
2. Stavba rodinného domu; květen 2010.
3. Hliník a zásobní jáma kultury s vypíchanou keramikou.

Byla prozkoumána část rozsáhlého hliníku, který patří až na samý konec kultury s vypíchanou keramikou (V. fáze). Hliník poskytl bohaté keramické nálezy.

Daniel Stolz

93. Noutonice, okr. Praha-západ

1. Po levé straně silnice z Velkých Přílep do Noutonic, v zástavbě nových rodinných domků naproti kostelu v Noutonicích na ppč. 40/22 a stavební parcele č. 184; souřadnice JTSK 751422/1033283.
2. Rodinný dům; únor 2009.
3. Žárový hrob z mladší doby bronzové, kultury knovízské.

Pravděpodobně se podařilo zachytit část lokality zmiňované již v roce 1856 Václavem Krolmusem. V letech 2005–2008 zde bylo zdokumentováno pět popelnicových hrobů, z nichž jeden obsahoval modrý skleněný korálek. Tento, v pořadí již šestý žárový hrob, byl zachycen v profilu základového pasu. Obsahoval keramické zlomky, spálené lidské ostatky a malý zlomek bronzového tordovaného náramku.

Lucia Šulová

94. Nová Ves I, okr. Kolín

1. Václavské nám., za čp. 22, st. 55; okolí bodu YX 692033/1053762.
2. Přístavba Obecního úřadu; březen 2009.
3. Vrstva, pozdní středověk/novověk.

Na dvorku v základových pasech šíře 40 cm, do hl. 110 cm, podloží spraš, z vrstvy do hl. 45 cm předány dělníky zlomky keramiky.

Miloš Vávra – Dražen Šťastný

95. Nová Ves I, okr. Kolín

1. Václavské nám., ppč. 1631/1, J okraj, před čp. 26 (stpč. 49); okolí bodu YX 691978/1053841.
2. Kabelové el. vedení; březen 2009.
3. Jámové objekty, pozdní středověk.

V rýze el. kabelu (šíře 45 cm, do hl. 85 cm) zachyceny dva zahloubené objekty (1 jáma zřejmě identická s objektem zachyceným v r. 1998), podloží spraš.

Miloš Vávra – Dražen Šťastný

96. Nymburk, okr. Nymburk

1. SV–JV okraj města, od silnice I. třídy č. 38 až po silnici č. 331; poloha I – 50°12'18.24"N, 15°2'11.364"E; poloha II – 50°11'15.357"N, 15°4'36.148"E; poloha III – 50°11'27.668"N, 15°4'24.266"E; poloha IV – 50°11'46.99"N, 15°3'42.734"E.

2. Silniční obchvat města; listopad 2008–srpen 2009.

3. Neolit, mladší eneolit, starší doba bronzová, střední a mladší doba bronzová, starší a mladší doba železná, doba římská, raný středověk; *obr. 48–54; fototab. 23:4,5.*

Od října 2008 započaly na stavbě silničního obchvatu přípravné zemní práce. Při skrývce ornice v místě napojení silničního obchvatu na stávající Mladoboleslavskou komunikaci byl zachycen rozsáhlý polykulturní areál z přelomu starší a mladší doby železné, v menší míře pak ze starší doby bronzové. Starší období je reprezentováno pohřebním areálem z mladšího eneolitu náležejícím kultuře se šňůrovou keramikou.

Do konce r. 2008 bylo v prostoru plánovaného kruhového objezdu zachyceno přes 2 500 zahluobených sídlištních a pohřebních objektů. Skladbou převládají ze 70 % sloupové jamky, které společně s polozemnicemi vytvářejí výrazné prostorové struktury, v některých případech až do podoby hospodářských dvorců. O dlouhodobějším využívání místní polohy svědčí i množství superpozic, zejména u sloupových staveb domů.

V místě křížení silničního obchvatu se stávající komunikací 330 vedoucí na Budiměřice se podařilo lokalizovat druhý sídelní areál rozdělený vedví bezejmenným levobřežním přítokem říčky Mrliny. V prostoru budoucí mostní konstrukce bylo nalezeno přibližně 15 kruhových objektů, mělký žlábek a několik samostatných kúlových jamek. Nevelký keramický soubor získaný převážně z výplní objektů lze na základě signifikantních znaků přiřadit kultuře nálevkovitých pohárů.

Třetí narušená sídelní poloha, na které byl proveden záchranný archeologický výzkum, byla situována přibližně 500 m vzdušnou čarou od polohy č. II. Jádro osídlené polohy leželo severním směrem od slepého ramene řeky Mrliny na mírném jižním svahu tvořeném nevýraznou terénní vlnou. Osídlení kumulované v nejnižších partiích v těsné blízkosti přírodní deprese (starého říčního meandru?) bylo zastoupeno nálezy z doby římské, reprezentované sloupovými konstrukcemi a nápadnými kruhovými objekty s nálevkovitými stěnami, jejichž dno bylo zahluobeno až na úroveň štěrkopískových sedimentů s výskytem spodní vody. V místě přírodní deprese byla odkryta řada dalších objektů pravěkého a raně středověkého stáří, přičemž některé z nich byly odhaleny až po částečném odtěžení svahových sedimentů. Kromě běžných objektů sídlištní povahy z doby římské se na lokalitě projevovalo i osídlení z prostředí kultury s vypichanou keramikou. Nalezeny byly jak samostatné zahluobené objekty, tak svahové sedimenty s příměsí četné neolitické keramiky. Významným nálezem na lokalitě se stal skrývkou narušený pohřební kruhový objekt o průměru 12 m, tvořený na třech místech přerušeným žlabem. V rámci ne příliš hlubokého žlábků bylo nalezeno celkem 6 hrobových celků se 7 pohřbenými jedinci uloženými na boku v mírně skrčené poloze. Na základě rozboru chronologicky citlivých bronzových artefaktů mohla být celá situace zařazena do horizontu mohylové kultury střední doby bronzové. Další pohřební aktivity v rámci III. polohy reprezentují dva bohatě vybavené komorové hroby bylanské kultury s výrazným keramickým souborem. Větší z bylanských hrobů byl navíc vybaven železným udidlem a s největší pravděpodobností také dřevěným jhem (?), na které nás upozorňují v páru se vyskytující bronzové objímky umístěné při stěně pohřební komory. Výrobní aktivity na lokalitě jsou doloženy železářskými pecemi, rozdělenými do dvou samostatných výrobních okrsků vzdálených od sebe přibližně 40 m. Mezi výrobní objekty můžeme zařadit i dvě oválné zahluobené „pece“ nejasného účelu s výrazně propálenými stěnami a prostorově odděleným předpečním prostorem.

Poslední, IV. polykulturní poloha v rámci nymburského silničního obchvatu byla nalezena v průběhu postupující rekonstrukce melioračního systému v blízkosti nákladového nádraží Nymburk, přibližně na půl cesty mezi polohou I a III. Co do rozsahu a počtu nalezených objektů se jedná o nejmenší z nově identifikovaných lokalit. Rámcově lze říci, že dokumentované sídlištní objekty měly obdobný charakter jako objekty z polohy III. Zejména dva hlubší nálevkovité objekty okrouhlého půdorysu se dny v úrovni spodní vody se nápadně podobaly objektům z předešlé polohy. Chronologické zařazení odkryté sídlištní situace je bohužel z důvodu absence výraznějších keramických tvarů prozatím problematické.

Lukáš Baloun



Obr. 48. Nymburk, lokalizace poloh I–IV v krajině



Obr. 49. Nymburk, poloha III. Studna ze starší doby římské, se stopami po výdřevě



Obr. 50. Nymburk, poloha III. Letecký snímek kruhového objektu ze střední doby bronzové



Obr. 51. Nymburk, poloha III. Jeden z pohřbů v žlábkku kruhového objektu ze střední doby bronzové, nápadná je především bohatá výbava na boku uložených jedinců



Obr. 52. Nymburk, poloha III. Bylanský komorový hrob, v popředí železné udidlo a dvě bronzové objímky, pravděpodobně jediné pozůstatky po dřevěném jhu



Obr. 53. Nymburk, poloha III. Bylanský hrob s bohatou keramickou výbavou, ostatky zemřelého se zachovaly pouze v okolí bronzových artefaktů



Obr. 54. Nymburk, poloha III. Celkový pohled na pec s odděleným předpečním prostorem se čtyřmi kúlovými jamkami

97. Nymburk, okr. Nymburk

1. Tyršova ul., ppč. 74/3 a 74/4; plocha 50°11'04.30"N, 15°02'18.71"E, 50°11'04.82"N, 15°02'20.84"E, 50°11'04.48"N, 15°02'20.96"E, 50°11'04.17"N, 15°02'18.78"E.
2. Novostavba multifunkčních domů; leden–duben 2009.
3. Vrcholný středověk–novověk; *obr. 55.*

Lokalita je situována v centru královského města Nymburka, v hradbách, v oblasti od roku 1992 vyhlášené Městskou památkovou zónou. Záchraný archeologický výzkum byl vyvolán záměrem zastavět plochu parcel 74/3 a 74/4 dvěma multifunkčními domy. Vzhledem k tomu, že domy byly navrženy jako nepodsklepené, bylo přikročeno k záchrannému výzkumu pouze v základových pasech. Parcely se nachází poblíž zbořeně Svatojiřské (Pražské) brány a bývalého dominikánského kláštera. Dotčená plocha byla dle mapy stabilního katastru z r. 1842 zastavěna dvěma nespalnými stavbami.



Obr. 55. Nymburk, Tyršova ulice. Hrací kostka a kostěný hřeben, vrcholný středověk



Obr. 56. Ondřejov u Prahy, kostel sv. Šimona a Judy. Jižní strana apsidy považované dosud mylně za indicii původně románského založení kostela. Stav v říjnu 2009 před stavbou odvodnění a následnou opravou fasády

Vybrané čtyři ze základových pasů byly odborně vytěženy, byla prováděna průběžná dokumentace. V případě zbylých pasů byly archeologické situace zdokumentovány v profilech výkopů provedených stavbou (ručně či pomocí mechanizace). Archeologicky zkoumané pasy byly soustředěny na parcele 74/4, u sousední parcely existoval předpoklad, že bude větší část zničená stavbou kulturního domu na stp. 3285. Zachycené architektonické články a část kamenného žlabu byly odvezeny do Polabského muzea Poděbrady, pobočky Vlastivědné muzeum Nymburk.

V pasech byly zachyceny pozůstatky zděných konstrukcí domů vystavěných ve 2. polovině 17. stol. i relikty předchozích staveb zničených za třicetileté války. Dále byla zachycena souvrství, která lze spojit s počátky města na konci 13. století a lidskou činností ve stoletích následujících.

Z výzkumu pochází běžné spektrum nálezů. Mezi výrobky z kosti byla zastoupena i hvězdicovitá hrací kostka. Exemplář má konkávně prohnuté strany o šířce 8–9 mm. Body byly vytvořeny do podoby oček. Jedná se o ve středověku nejčastěji zastoupený tzv. typ 7 (číslo 7 dáno součtem protilehlých stran; 6+1, 5+2, 4+3). Ze sondy II pochází úzký hřeben, používaný pravděpodobně do účesu. Měl původně 9 zubů, 3 byly odlomeny. Je možné ho předběžně datovat do 14. stol.

Lucie Čiháčková

98. Nymburk, okr. Nymburk

1. Ul. Tyršova, ppč. 1596/1; střed zkoumané plochy 50°11'05.42"N, 15°02'21.43"E.
2. Plynovod.
3. Středověk (vrcholný?).

Při hloubení výkopů pro plynovodní přípojku v Tyršově ulici (parcely 1596/1) byla v profilu objevena spodní část zahloubeného objektu, který byl po průzkumu datován na základě nalezené keramiky do období vrcholného středověku.

Ondřej Levínský

99. Ondřejov u Prahy, okr. Praha-východ

1. Nám. 9. května v historickém jádru, ppč. 123/2, stpč. 145; ZM 13-31-22, okolí bodu 419:324.
2. Odvodnění kostela sv. Šimona a Judy; listopad 2009.
3. Vrcholně středověký kostel s novověkými úpravami a přestavbami, areál zrušeného hřbitova; *obr. 56–58.*

Záchraný výzkum probíhal při ručním kopání rýh po obvodu kostela a při hloubení vsakovacích a větracích šachet.



Obr. 58. Ondřejov u Prahy, kostel sv. Šimona a Judy. Gotický architektonický článek z červeného pískovce, umístěný druhotně do rozsáhlé novověké přezdívký jižní stěny jinak středověké lodi kostela

Obr. 57. Ondřejov u Prahy, kostel sv. Šimona a Judy. Detail odkryté struktury severní stěny apsidy v rýze pro odvodnění. Novověké smíšené zdivo apsidy je na spáru přistavěno k východní stěně staršího středověkého presbytáře

Hloubka odvodňovací rýhy se pohybovala od 0,45 do 0,6 m a zřejmě jen v krátkém úseku při severní zdi lodi se přiblížila úrovni podlaží. Stratigrafickou situaci dokumentují řezy na dvou kontrolních blocích, jeden na severní straně lodi kostela a druhý na východní straně apsidy. Povrch terénu podél kostela tvořil slabý betonový pás, který spočíval na úzké obvodové dlažbě z větších lomových kamenů v písčité hlíně. Pod dlažbou se nacházely horizontálně uložené vrstvy planýrek hřbitova z doby jeho rušení (kolem r. 1900), které zasahovaly téměř až k úrovni dna rýhy. V jejím dnu se pak ukazovaly zásypy hrobových jam, které na rozdíl od dvou zděných náhrobků a hrodek při jižní stěně lodi nedosahovaly většinou až ke stěnám kostela. Mezi hroby a jižní stěnou kostela se objevil povrch souvislého pásu větších kamenů (zdivo?), které jsou na spáru přiloženy k základu lodi. K severní stěně lodi se kolmo na úzkou spáru připojuje ve vzdálenosti 4,4 m od SZ nároží 0,6 m silná zeď pojená sv. hnědou hlínou. Základ severozápadního nároží zvonice porušil větší zahlobený objekt s tm. šedohnědou hlinitopísčitou výplní a s drobnými zlomky keramiky 13. století. Depresi po zaniklém objektu uzavřela kamenitá planýrka ještě před stavbou zvonice. Důležitá zjištění přineslo odkrytí líců a struktury zdív jednotlivých částí stavby. Jako nejstarší se jeví čistě kamenné lomové zdivo lodi skládané do řádků, které jsou zarovnány menšími plochými kameny a úštěpkami. Pojivem je nekvalitní světle hnědá malta. V severní stěně lodi byl pod úrovní dnešního terénu zachycen drobný pravoúhlý otvor zasahující hluboko do zdi a dle skladby okolního zdiva vytvořený rovnou při zedění. Z mladších zásahů se v severní stěně ukázal jediný, a to v západní části, vyplněný zazdívkou s ojedinělými úlomky střešních prejzů. Jižní stěna je poznamenána rozsáhlým novověkým přezdíváním, které v její střední části zasahuje až pod úroveň dnešního terénu. Strukturou zdiva je chrámové lodi blízký pravoúhlý chór, který na zřejmě opravovaných místech obsahuje ojediněle i zlomky stavební keramiky, ale na východní straně nese pod dnešní terénní úrovní také zbytky nejstarší nerovné vápenné omítky. Přístupná nároží lodi (JZ) i chóru (SV) jsou shodně vyzděna jen z větších lomových kamenů, ale vztahy zdív lodi a chóru nemohly být ověřeny, protože je zakrývají přístavby novověkých sakristií (jižní př. r. 1841, severní po r. 1841). Rozšířený základ drobné půlkruhové východní apsidy uzavírá v hl. 60 cm pod dnešním terémem řádka cihel, a zdivo apsidy je v kontrolovaném úseku přiloženo na spáru k omítnuté východní stěně staršího chóru. Vztah hmotné hranolové zvonice k západní straně lodi byl nepřístupný. Na severní straně, v koutě mezi lodí a věží, zůstala pod terénní úrovní neodstraněná betonová plenta a k jižní straně věže je přiložen novověký schodišťový přístavek (př. r. 1841). Podle stavebního řešení a architektonické výbavy a vnitřních stop stavebních proměn je zvonice ve své dolní části raně novověká a v 19. století byla jen zvýšena. Kostel s drobnou půlválcovou apsidou byl ve svém jádru považován za románskou stavbu. A. Podlaha předpokládal, že apside je románským presbytářem a pravoúhlý chór pak lodí původního románského kostela (Podlaha 1907, 108). Ostatní části stavby, včetně nynější lodi, jsou pokládány většinou za mladší přístavby. Zejména situace apsidy, která je novověká, odporuje dosavadním představám o stavebním vývoji kostela. Jako nejstarší, již středověké jádro kostela, se totiž jeví celé obdélné jednolodí s připojeným pravoúhlým presbytářem a i přes absenci jakékoliv architektonické výbavy in situ je pravděpodobná jeho výstavba v období gotiky. Tomu nasvědčují až nyní zachycené zlomky tří architektonických článků, i když nemusejí pocházet jen z nejstarší gotické stavební fáze. Všechny zjištěné prvky jsou z červeného pískovce a druhotně využití našly v novověkém zdivu jižní stěny jižní sakristie, v přezdívkě jižní stěny lodi a v západní stěně zvonice. Součástí nového odvodnění kostela jsou i vsakovací jámy a větrací šachty. Za apsidou kostela byla hloubeny dva výkopy (vsak a větrací



Obr. 59. Osnice 1. Část půdorysu nadzemní stavby (dlouhého domu) kultury s lineární keramikou



Obr. 60. Osnice 1. Řez chlebovou (?) pecí s dochovanou horní klenbou a dnem vyloženým kameny. Kultura s lineární keramikou

šachta) a na každé straně kostela pak po jedné vsakovací jámě. Výkopy jam zasahovaly od hl. 0,6 m do 1,2 m a pod planýrkami zrušeného hřbitova pronikly do hřbitovních vrstev. Ve vsakovacích jámách na jižní a východní straně se vyskytovaly zlomky lidských kostí, nebyla však zasažena žádná intaktní hrobová situace. Při dvou pokusech i při konečném výkopu třetí vsakovací jámy na severní straně kostela narazili kopáči vždy na kompaktní vrstvu dislokovaných lidských kostí. V severovýchodním rohu bývalého hřbitova byly zřejmě hromadně uloženy ostatky z rušených hrobů.

Jiří Bernat

100. Osnice, okr. Praha-západ

1. Ppč. 854/46-47, 52-58, 61-65; JTSK 734827/1057532; 734768/1057592; 734452/1057450; 734471/1057372 (poloha pracovně označena jako Osnice 1).
2. Silniční okruh kolem Prahy (SOKP, stavba 512), únor-červen 2009.
3. Neolitické a pozdně halštatské sídliště; obr. 59; 60; fototab. 24:1.

V souvislosti s výstavbou SOKP pokračoval výzkum nejhustěji osídlené polohy Osnice 1, zahájený v předchozím roce (cf. *Lutovský a kol. 2010, 998-999*). Velké množství zjištěných kúlových a sloupových jam tvořilo v několika případech zřetelné půdorysy nadzemních dřevěných staveb (dlouhých domů), datovatelných do období kultury s lineární keramikou. Tyto obytné stavby byly tradičně doprovázeny exploatačními jámami (tzv. hliníky) a dalšími zahlobenými objekty, z nichž některé měly charakter zásobnic (obilní síla). K poměrně výjimečným nálezům patří dobře zachované pece (chlebové, na sušení obilí?), většinou na dně vyložené kameny, umístěné v mírně zahlobených prostorech mimo interiéry domů. Na části skryté plochy byly zachyceny také pozůstatky pravěké kulturní vrstvy, zkoumané šachovnicově pomocí čtvercové sítě. Neolitické objekty obsahovaly keramiku, mazanici, osteologický materiál a štípanou i broušenou kamennou industrii. Mezi méně obvyklé nálezy patří fragment hliněné plastiky (antropomorfní?) či depot dvou kamenných kopytovitých klínů.

Na lokalitě jsou doloženy také pozůstatky osídlení z pozdně halštatského období, kam náleželo několik zásobnic i obytných polozemnic s otopnými zařízeními, které obsahovaly bohatý keramický inventář, včetně tkalcovských závaží. K nejzajímavějším nálezům z této doby, představujícím nejspíše importy, můžeme počítat bronzový závěsek ve tvaru dýčky a žluté skleněné korály s modrými očky.

Lubor Smejtek

101. Pečky, okr. Kolín

1. Kandie 2, cesty na staveništi RD 2, na mírném svahu, nová J část staveniště RD, parc. 1468/170; cesta A1, okolí bodu YX 699414/1048991; cesta C1, okolí bodu YX 699487/1048967; cesta D, okolí bodu YX 699476/1049030.
2. Developerská firma od června 2009 uskutečnila skrývku ornice do 20-40 cm ve třech cestách nově připravovaného staveniště RD (J od stav. RD 1, viz *Lutovský a kol. 2010, 999*).
3. Sídlní areál, pravěk (d. bronzová).

Po hrubé skrývce ornice (buldozerem, 3 cesty označené A1, C1, D) přistoupeno ve dvou z nich (A1, D) k další skrývce a začištění na povrch geologického podloží. Cesta A1 (dolní, S-J): po skrývce buldozerem do 40 cm uskutečněno nakladačem začištění sprašového podloží a zachyceno na 40 sídlištních objektů (jámy, KJ), skrývka tmavého nadloží provedena do 50-70 cm. Cesta C1 (prostřední S-J), po skrývce nadloží (do 40 cm) zjištěno, že tmavě hnědá vrstva dosahuje do hl. 100 cm a pouze v této cestě umožněno pokládání inženýrských sítí (kanalizace 1. etapa, negativní, archeologické objekty na profilech nezachyceny). Popis vrstev: kanalizace do hl. 200 cm, tmavě hnědá vrstva do 100 cm, od 190 cm spodní voda.

První menší zahloubený objekt č. 551 byl zjištěn na V profilu nového a širokého výkopu (2. etapa, S úsek dešťové kanalizace) 3. 7. 2009 (mazanice vrstva a níže mazanicí promíšená výplň, nedokumentováno). Cesta D (J cesta Z-V, po svahu), po skrývce buldozerem přistoupeno (od V) k snižování nadloží po povrch geologického podloží. Práce byly dne 25. 6. 2009 z příkazu investora zastaveny a vyhlášeno výběrové řízení na jiného dodavatele.

Při hloubení přípojky kanalizace v Dobřichovské ul. zachytil D. Šťastný v červenci 2009 na obou profilech hluboké rýhy jeden zahloubený objekt (obj. 552, pravěk).

Miloš Vávra

102. Pňov, obec Pňov–Předhradí, okr. Kolín

1. U dubu, ppč. 287/1,2 (PK), 929, 275/1; okolí bodu YX 692599/1051345.
2. Fotovoltaická elektrárna; červen a červenec 2010.
3. Sídlní areál, neolit.

Rýhy pro kabely šíře 30 cm, do hl. 50 cm. Ornice do 30 cm, podorničí tmavší hnědá, podloží šedá vrstva až písek. Sběrem z vytěžené hlíny získány ojedinělé zlomky keramiky. Poloha se nalézá ve stejném sídlním areálu jako sídliště ve Velimi, Palackého ul., Aerocan, které je umístěno na J od nové elektrárny. Základy trafostanice byly negativní (5 × 12 m, do hl. 70–80 cm, pod ornici do 50 cm zahliněný písek).

Miloš Vávra – Dražen Šťastný

103. Poděbrady, okr. Nymburk

1. Náměstí Anežky České, ppč. 3781, 3780; střed zkoumané plochy 50°08'29.51"N, 15°07'23.36"E.
2. Inženýrské sítě.
3. Blíže neurčeno.

Při výkopech pro KNN bylo nalezeno 11 kostí a jejich fragmentů v hloubce přibližně 20 cm od povrchu. Jedná se zřejmě o pozůstatky rozrušeného středověkého až novověkého hřbitova u kostela Povýšení sv. Kříže. Žádná další archeologická situace nebyla porušena.

Ondřej Levínský

104. Podousy, okr. Kolín

1. SV okraj obce; ppč. 226/1; 574; pro ppč. 575; okolí bodu YX 696500/1064380.
2. Prodloužení vodovodu a kanalizace na připravované staveništi RD; červen 2010.
3. Jámy a příkop (?), středověk; obr. 61.

V polní cestě ke staveništi RD umístěném nad těžní stěnou býv. cihelny p. Břízy. V rýze zachyceny a dokumentovány obj. 1–4 (jámy, příkop?).

Miloš Vávra – Dražen Šťastný

105. Polní Chrčice, okr. Kolín

1. Východní okraj obce, ppč. 207/10; okolí bodu YX 679981/1048884.
2. Rýha el. kabelu při JZ okraji cesty; listopad 2010.
3. Soujámí (obj. 1), novověk?

Na novém staveništi RD, rýhy šíře 40 cm, do hl. 100 cm, po obou stranách cesty. U křižovatky se silnicí zjištěno velké soujámí s tmavší hnědou výplní (obj. 1, západní rýha, na obou profilech: 2 zlomky ker. pravěk + novověk). Ornice do 30 cm, podloží světlý slínovec; jinde negativní.

Miloš Vávra – Dražen Šťastný

106. Praha-Lipence

1. Kazín, ul. Oddechová, Českého červeného kříže, ppč. 940/1, 1261, 1332/1, 2263/1, 2262; souřadnice: 750537/1057313, 750543/1057216, 750560/1057224, 750563/1057207, 750562/1057250, 750567/1057250.
2. Náhrada TS, inženýrské sítě; březen 2009.
3. Sídliště, doba bronzová; obr. 62.



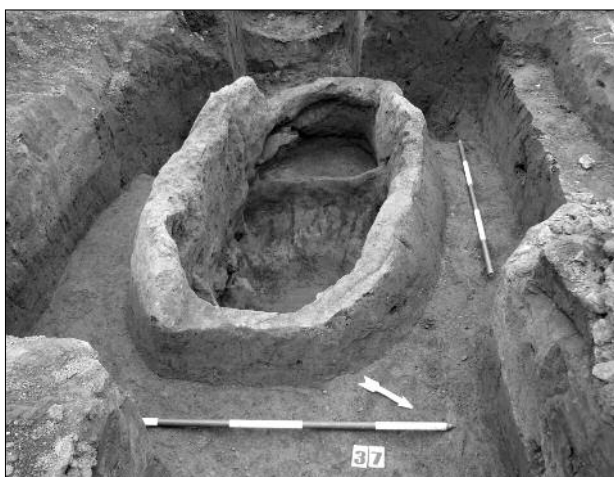
Obr. 61. Podousy. Obj. 4 v severním profilu výkopu, středověk



Obr. 62. Praha-Lipence, Kazín. Sídlištní objekt. Doba bronzová



Obr. 63. Praha-Lipence, Černošická ul. Kostrový trojhrob. Pravděpodobně mladší až pozdní doba kamenná



Obr. 64. Praha-Lipence, Černošická ul. Hliněná pec

Na jihozápadním okraji katastru obce byla v jednotlivých liniových výkopech zachycena pravěká kulturní vrstva a celkem osm objektů sídlištního charakteru. Jednalo se převážně o kúlové jamky a menší sídlištní objekty rozmanitého účelu. Větších rozměrů dosahoval jediný objekt s kamennou destrukcí u stěny. Bohužel vzhledem k omezenému rozsahu výkopu nebylo možné jeho rozměry a tvar, popř. i funkci blížeji specifikovat. Všechny objekty bylo možno zařadit do doby bronzové.

Petra Zemanová

107. Praha-Lipence

1. Ul. Černošická, Oddechová, 2422/1, 940/1, 2269/7; souřadnice 749374/1056343, 749646/1056439, 749668/1056370, 749680/1056357.
2. Rekonstrukce komunikace, inženýrské sítě; říjen 2009, únor–květen 2010.
3. Sídliště, 2 hroby, neolit, eneolit, doba bronzová, středověk; obr. 63; 64.

V severozápadní části obce v Černošické ulici proběhla rekonstrukce stávající komunikace, při které byla vybudována nová kanalizace a elektrická síť. Díky této skutečnosti byla rovněž zřízena náhradní komunikace v ulici Oddechové. Většina archeologických situací byla zkoumána pouze v těchto liniových výkopech; plošně byly zkoumány jen některé úseky přímo ohrožené stavební činností a náhradní komunikace. Ostatní plocha zůstala zakonzervována pro budoucí generace.

Téměř v celém zkoumaném prostoru byla zachycena pravěká kulturní vrstva a přes tři sta objektů sídlištního charakteru datovatelných do různých období pravěku a středověku. Velkou část z nich tvořily kúlové jamky, dále byly zastoupeny menší až středně velké jámy rozmanitého tvaru i funkce a jámy zásobní. Jámy větších rozměrů se vyskytly spíše ojediněle. Za zmínku stojí nálezy dvou hliněných pecí, předběžně interpretovaných jako pece na pálení vápna. Prozkoumat se rovněž podařilo i dva hroby. Prvním byl kostrový hrob tří dospělých

jedinců porušený bohužel v době poměrně nedávné při budování či rekonstrukci této komunikace. Druhým pak byl pohřeb žárový vybavený několika keramickými nádobkami a kamennými nástroji a datovatelný do časného eneolitu.

Petra Zemanová

108. Praha-Lipence

1. Ul. Štemberova, ppč. 2248/32; střed parcely YX 748840/1056670.
2. Rodinný dům, inženýrské sítě; srpen, listopad 2010.
3. Sídliště, doba bronzová.

V severní části obce byla v jednotlivých základových pasech a výkopech pro inženýrské sítě zaznamenána kulturní vrstva o mocnosti cca 40 cm a 4 objekty sídlištního charakteru. Jednalo se o tři kúlové jamky a zásobní jámu obsahující přepálené zlomky keramických nádob a středně velké fragmenty mazanice. Tuto zásobnici a jednu z kúlových jamek bylo možno datovat do doby bronzové, zbylé dvě kúlové jamky žádný datovatelný archeologický materiál neobsahovaly.

Petra Zemanová

109. Praha-Lochkov

1. U ulice Za ovčínem; okolí bodu JTSK 749035/1052087.
2. Stavba pražského okruhu, zářez dálnice a technického sjezdu; červenec 2009 až červen 2010.
3. Tři úrovně kamenné industrie ve výplni zaplněného údolí a v půdě, starý paleolit, drobotvaré industrie.

V létě roku 2009 našel jeden z autorů na profilu již vytěženého technického sjezdu k trase pražského okruhu v prostoru Lochkova (stavba 514) drobnotvaré valounové paleolitické artefakty. Výskyt na profilu byl velmi četný a artefakty jevíly pouze minimální stupeň eolisace. Lokalita byla následně podrobně zjišťovací sondáží, která měla za cíl zjistit stratigrafii, četnost a geologickou pozici nálezů. Výzkumem a sběry byla získána rozsáhlá kolekce drobnotvaré staropaleolitické valounové industrie (na 2000 nálezů).

Do tzv. lochkovské terasy, zachycené na západě profilu, je zahloubeno údolí směru SSV–JJZ vyplněné smíšenými eolicko-deluviálními sedimenty. Ve svrchní partii sedimentů se nachází rezavohnědá půda. Artefakty jsou vázány na výplň údolí a nacházejí se ve třech hlavních vrstvách. Stratigrafie v údolí byla zkoumána sondou 1 o šířce 1 m. V sondě bylo získáno 614 nálezů z plochy 2 m². Druhá sonda byla umístěna na povrchu ponechaného bloku mezi dálnicí a technickým sjezdem. Na archeologický výzkum navázalo podrobné geologické mapování okolí a sběr artefaktů z profilů, probíhající až do jara roku 2010. Podrobnější zpráva o výzkumu byla publikována (Šída – Benková 2011).

Petr Šída – Irena Benková

110. Praha-Modřany

1. Obchodní náměstí, ppč. 17/1, 17/5, 21; střed parcely YX 745189/1051813.
2. Bytový dům; září 2009.
3. Sídliště, zemědělský pravěk.

Na západním okraji obce v prostoru dřívější městské zástavby se podařilo přes četné recentní porušení zkoumané plochy zachytit pět objektů sídlištního charakteru. Všechny obsahovaly bohužel jen nepočtený a poměrně málo výrazný keramický materiál datovatelný do období zemědělského pravěku.

Petra Zemanová

111. Praha-Modřany

1. Ul. K Vystrkovu, parc. č. 3316, 3901; 745106/1052468, 745125/1052545, 745132/1052513, 745144/1052510.
2. Prodloužení kanalizační stoky a přípojka k nemovitosti čp. 560; říjen–prosinec 2009.
3. Sídliště, mladší až pozdní doba bronzová.

V jihozápadní části obce se pod stávající komunikací podařilo v některých úsecích zachytit pravěkou kulturní vrstvu a dvě zásobní jámy, z nichž první obsahovala torzo větší keramické nádoby, pravděpodobně zásobnice, druhá pak několik kostí většího savce. Oba objekty bylo možné datovat do mladší až pozdní doby bronzové.

Petra Zemanová

112. Praha-Pitkovice

1. Poloha Panský dvůr; mezi body YX 732275.57/1051902.08, 732197.03/1051991.84.
2. Výstavba RD; říjen a listopad 2010.
3. Pravěké sídliště.

Výzkum proběhl na ploše čtyř parcel pro rodinné domy. Zkoumaná plocha navazuje na plochu zkoumanou od roku 2006. Byla zjištěna necelá desítka zahloubených objektů datovatelných rámcově do pravěku (větší objekty předběžně do eneolitu).

Tomáš Polišenský

113. Praha-Radotín

1. Ul. Josefa Kočího, ppč. 30/3; střed parcely YX 748367/1053865.
2. Inženýrské sítě; duben 2009.
5. Vrstva, pravěk.

V jihovýchodní části obce na parcele, kde byly v roce 2008 ve výkopu pro vodu a kanalizaci zdokumentovány tři sídlištní objekty, byla v přípojce pro elektrický kabel zaznamenána pouze kulturní vrstva obsahující několik zlomků pravěké keramiky. Vzhledem k malé hloubce výkopu žádné objekty sídlištního, popř. pohřebního charakteru zachyceny nebyly.

Petra Zemanová

114. Praha-Radotín

1. Ul. U Starého stadionu, ppč. 1269/1; střed parcely YX 749034/1054079.
2. Nové oplocení; 2009.
3. Vrstva, pravěk.

V centru obce, v těsné blízkosti plochy, na které proběhl výzkum v roce 2008, došlo k prohloubení stávajících patek pro sloupky nového oplocení. Ve všech patkách byla registrována pouze pravěká kulturní vrstva. Jen v jediné bylo zachyceno několik kamenů, které mohou (ale nemusí) indikovat přítomnost dalšího hrobového celku.

Petra Zemanová



Obr. 65. Praha-Řeporyje. Část odkryté plochy se souběžnými žlabovitými objekty

115. Praha-Řeporyje

1. Areál firmy Karban; YX 752433.74/1048595.02, 752407.94/1048596.89, 752427.76/1048638.78, 752400.09/1048636.16.
2. Plošný odkryv v prostoru plánovaného skladu řeziva; srpen a září 2009.
3. Mladší a pozdní d. bronzová, d. římská; obr. 65.

Prozkoumáno a dokumentováno bylo 229 archeologických zahloubených objektů. Výzkumem byla zachycena část germánského sídliště (ŘB) a v menší míře byla zjištěna i komponenta z mladší a pozdní doby bronzové, zejména jako intruze. Byly zjištěny především kúlové jamky, sídlištní jámy a žlaby. Nově zkoumaná poloha doplňuje již dříve získané poznatky o intenzivním osídlení v mladší a pozdní době bronzové, jakož i v době římské, které souviselo zejména s železářstvím a bylo zjištěno v blízkém okolí.

Tomáš Polišenský

116. Praha-Velká Chuchle

1. Na Hvězdárně, ppč. 991/1, 991/10, 991/11; střed plochy YX 747075/1051685.
2. Vily Chuchle; srpen-září 2010.
3. Sídlíště, středověk-novověk.

V loňském roce byla na jihozápadním okraji obce skryta další část plochy navazující na prozkoumanou plochu z roku 2007. V její jihovýchodní části bylo zachyceno pouze několik desítek většinou náhodně rozmístěných kúlových jamek, několik drobných sídlištních jamek a jeden žlabovitý útvar. Časově zařadit do pozdního středověku až raného novověku bylo možno pouze dvě kúlové jamky a žlabovitý útvar. Ostatní objekty žádný datovatelný archeologický materiál neobsahovaly. Všechny pravděpodobně souvisí spíše s pozdně středověkou až novověkou aktivitou v tomto prostoru. Pokračování sídliště či pohřebiště z pozdní doby kamenné či doklady osídlení z jiných období pravěku se v tomto prostoru prokázat nepodařilo.

Petra Zemanová

117. Praskolesy, okr. Beroun

1. Jižní okraj obce; JTSK (souřadnice YX) plocha 780519/1062647, 780674/1062674, 780664/1062736, 780491/1062710, 780492/1062705, 780659/1062730, 780666/1062676, 780517/1062654.
2. Stavba komunikace pro rodinné domy; květen-červen 2009.
3. 168 sídlištních objektů a kulturní vrstva z přelomu starší a střední doby bronzové a jeden žárový hrob.

Plocha výzkumu leží v mírném sedle v terénu celkově se sklánějícím k severu do údolí Červeného potoka. Na dotčené ploše bylo celkem prozkoumáno 170 archeologických situací: 162 kúlových jam, 9 sídlištních jam, 1 zásobní jáma, 1 pec?, 1 kulturní vrstva a 1 žárový hrob. Na základě předběžného posouzení keramiky patří naprostá většina objektů (nebo všechny) a kulturní vrstva na přelom starší a střední doby bronzové. Velice cenný přínos pro poznání této epochy představují především dva částečné půdorysy dlouhých kúlových domů a velký soubor keramických nádob ze zásobního objektu 53.

Daniel Stolz - Dana Stolzová

118. Praskolesy, okr. Beroun

1. Jižní okraj obce; JTSK okolí bodu 780625/1062675.
2. Stavba rodinného domu; srpen 2009.
3. Pět kúlových jamek.

Bylo prozkoumáno pět kúlových jamek bez archeologického materiálu. Naleziště představuje pokračování sídliště z přelomu starší a střední doby bronzové, které bylo zjištěno při stavbě komunikací.

Daniel Stolz

119. Předhradí, obec Pňov-Předhradí, okr. Kolín

1. Labská ul., před čp. 9 (st. 23); okolí bodu YX 690932/1049488.
2. Rýha el. kabelu, sběr; duben 2010.
3. Vrstva, středověk.

Podél severní strany zástavby a na jižní straně (před čp. 9), sběr z vytěžené hlíny (částečně přemístěno), keramika.

Miloš Vávra

120. Přišimasy, okr. Kolín

1. Ulice podél hřbitova s kostelem, ppč. 88/3; okolí bodu YX 718939/1050371.
2. Rýha el. kabelu pro ppč. 569/2-6; září 2009.
3. Hřbitov, středověk až novověk.

Z rýhy položené podél JV strany hřbitovní zdi byly vyzvednuty dělníky lidské kosti. Původní hřbitov u kostela sv. Petra a Pavla byl zřejmě větší. Šíře rýhy 40 cm, do hl. 100 cm. Na S straně výkopu navážky do 50 cm, níže sprašová hlína se shluky lidských kostí. Jinde na návrší byla v podloží rozpadlá žulová skála.

Miloš Vávra

121. Ptice, okr. Praha-západ

1. Východní okraj obce; ZM 12-23-23, linie 415/71, 417/79 mm od Z a J sekční čáry.
2. Pokládka kabelů nízkého napětí pro nové rodinné domy; březen 2010.
3. Šest objektů kultury s lineární keramikou, z časného eneolitu a z doby laténské.

Při kontrole kabelů NN pro nové rodinné domky bylo objeveno doposud neznámé polykulturní sídliště, které výrazně rozšiřuje naše znalosti o pravěkém osídlení katastru Ptice (*Stolz – Stolzová 2010a*).

Daniel Stolz – Dana Stolzová

122. Radíč, okr. Příbram

1. Oppidum Hrazany; okolí bodu YX 749213.87/1081984.38.
2. Záchranný výzkum v souvislosti s poškozením hradby; duben 2009.
3. Opevnění; *obr. 66; fototab. 24:3*.

Záchranný archeologický výzkum byl realizován v areálu oppida Hrazany, konkrétně v prostoru východního ohybu hradby, kde došlo k poničení hradebního tělesa těžkou technikou při svážení dřeva. Takto vzniklý řez valem byl předmětem záchranného výzkumu. Byly potvrzeny dvě fáze opevnění této části hradiště. Zjištěné nálezy patří mladší až pozdní době laténské.

Vladimír Čtverák – Tomáš Polišenský



Obr. 66. Radíč, oppidum Hrazany. Výzkum narušeného valu

123. Radonice, okr. Praha-východ

1. Při jižní stěně hospodářského dvora, ppč. 188/108; JTSK 728447/1038937.
2. Rekonstrukce dešťové strouhy; červen 2009.
3. Časný novověk.

V prostoru nově budované odtokové strouhy bylo zdokumentováno souvrství o délce 15 m, které místy dosahovalo mocnosti kolem 150 cm. Dle nečetných keramických nálezů řadíme zjištěnou situaci do širšího časového úseku 16. a 17. století.

Lukáš Baloun

124. Radovesnice I, okr. Kolín

1. Za Školou, staveniště RD, cesta, ppč. 100/13, okolí bodu YX 692209/1058616.
2. Rýha el. kabelu; duben 2009.
3. Sídlní areál, neolit, středověk.

Pokračování záchranné akce z r. 2008. V příjezdové cestě (S okraj) zachyceny 2 sídlištní objekty (obj. 26, 27). Další neolitický objekt (č. 28) byl dokumentován v základech RD na ppč. 100/17.

Miloš Vávra – Dražen Šťastný

125. Rakovník, okr. Rakovník

1. Husovo náměstí, kostel sv. Bartoloměje, p. č. 1/1, 3627/9; linie 50°06'12.57"N, 13°44'00.52"E, 50°06'12.97"N, 13°43'58.18"E, 50°06'13.25"N, 13°43'58.11"E, 50°06'13.54"N, 13°43'58.20"E, 50°06'13.71"N, 13°43'57.07"E
2. Výměna plynovodu; červen až červenec 2009
3. Novověk; *obr. 67*.



Obr. 67. Rakovník. Relikviář z hrobu u kostela sv. Bartoloměje

Lokalita se nachází v centru královského města, v hradbách, v městské památkové zóně, kostel sv. Bartoloměje je nemovitou kulturní památkou (č. rejstříku ÚSKP 23179/2-2708).

Při výzkumu byly dokumentovány hrobové nálezy a archeologické situace související se starší stavební činností na lokalitě. Jednalo se o základy barokní kaple Bolestné P. Marie (zeď 901), přistavěné k jižní lodi kostela roku 1699 a zbourané při novogotické přestavbě ke konci 19. století, a pozůstatky zdív městské školy před průčelím, která byla stržena roku 1886.

Z movitých nálezů byly zachyceny zlomky keramiky kuchyňské a stolní, fragmenty střešní krytiny, některé se zbytky malty, zlomky kachlů, skla, předměty ze železa (nejčastěji hřeby z rakví) a samozřejmě předměty související s pohřební aktivitou na lokalitě. Kromě artefaktů, které jsou na hřbitovech běžně zastoupené (křížky, medailony), byly zachyceny také předměty unikátnější. Jedná se o skleněný relikviář a pohřební věnec splétaný z drátků (o pohřebišti a nálezech z něj podrobně Čiháčková – Omelka – Rebounová 2011; Beran-Cimbůrková 2001). Z nestratifikovaných situací pochází torzo plastiky psa a čtyři hliněné kuličky, jedna s červeně malovanou spirálou.

Lucie Čiháčková

126. Rakovník, okr. Rakovník

1. Husovo náměstí, p. č. 3627/9; souřadnice JTSK 791436/1034232.
2. Záchranný výzkum při zjišťovacích sondách pro statika u sousoší Panny Marie z roku 1749; říjen 2010.
3. Vrcholný středověk a novověk.

Dvě zjišťovací sondy dokládají práce spojené s údržbou sloupu (pískové lože pro pískovcové obložení, zbytky záhonů, prvorepubliková dlažba) a se stavbou základů pro mariánský sloup v r. 1749. Při hloubení základů byly narušeny středověké situace (zásyp v okolí základů obsahuje středověký materiál: keramiku a zvířecí kosti). Pod základy sousoší byla zachycena vrstva s jílovitým bahnem s pozůstatky dřev. Podle středověkých zpráv se sloup nachází v místech mokřadu.

Dana Stolzová

127. Rostoklaty, okr. Kolín

1. Staveniště RD Na rozcestí (U křížku), ppč. 406/6 cesta, základy RD: ppč. 406/58,70,84; okolí bodu YX 715756/1048015.
2. Rýha odvodnění v cestě, základy tří RD; 2009.
3. Sídlní areál, doba bronzová až halštatská.

Pokračování záchranných akcí z let 2006–2008. Dokumentace nově zjištěných objektů č. 6–12. Při rozšiřování staveniště RD směrem k jihu se další zahluobené objekty v cestě (ppč. 406/8, skrývka nadloží), kanalizaci a vodovodu nevyskytovaly.

Miloš Vávra – Dražen Štastný

128. Řevnice, okr. Praha-západ

1. Berounská ul., ppč. 143/1; střed parcely YX 758825/1060211.
2. Rodinný dům; březen 2009.
3. Sídliště, novověk.

Na severním okraji obce byl v severovýchodní části stavební jámy zachycen objekt sídlištního charakteru obsahující jediný fragment keramické nádoby datovatelný do novověku.

Petra Zemanová

129. Řevnice, okr. Praha-západ

1. Tyršova ul., ppč. 645/2; střed parcely YX 758170/1060471.
2. Rodinný dům, inženýrské sítě; říjen–prosinec 2009, květen 2010.
3. Sídliště, středověk.

Ve východní části obce se v jednotlivých liniových výkopech podařilo zachytit přibližně tři desítky objektů sídlištního charakteru. Jednalo se v převážné většině o kulové jamky a menší objekty, jejichž funkci však bohužel nelze vzhledem k charakteru odkrytu blíže specifikovat. Za zmínku stojí tři objekty kruhového až oválného tvaru s mísovitým pro-páleným dnem související nejspíše s železářskou výrobou. Železářskou výrobu v tomto prostoru dokládají rovněž nálezy strusek ve výplni jednoho z objektů sloužícího původně pravděpodobně jako dílna, popř. obydlí.

Petra Zemanová

130. Řevnice, okr. Praha-západ

1. Tyršova ul., ppč. 486/4; střed parcely YX 758159/1060418.
2. Inženýrské sítě; říjen–listopad 2009.
3. Sídliště, středověk.

Ve východní části obce, naproti předchozímu nalezišti, byla náhodnou kontrolou ve výkopu pro elektrickou přípojku zachycena a zčásti prozkoumána sídlištní jáma obsahující několik zlomků středověké keramiky.

Petra Zemanová

131. Řevnice, okr. Praha-západ

1. Tyršova ul., ppč. 489/2; střed parcely YX 758201/1060382.
2. Rodinný dům; srpen 2010.
3. Souvrství, středověk.

Opět ve východní části obce, v nevelké vzdálenosti od předchozích dvou nalezišť, se v prostoru bývalé rokle podařilo v severní části stavební jámy pod novodobou stavební sutí identifikovat původní ornici obsahující několik zlomků středověké keramiky. Keramiku totožného stáří obsahovalo i souvrství nalézající se pod touto ornicí. Jeho mocnost, původ a charakter však nebylo možno vzhledem k limitovanému rozsahu výkopu blíže specifikovat.

Petra Zemanová

132. Sázava, okr. Benešov

1. Oldřichovo nábřeží nad levým břehem Sázavy; ZM 13-33-04, okolí bodu 305:353.
2. Stavba vodovodní a kanalizační přípojky k domu čp. 193, pč. 332; listopad 2010.
3. Areál středověké a novověké plužiny v blízkosti cest a mostu přes Sázavu, souvrství s raně novověkými nálezy v druhotné poloze.

Ve stěnách rýhy pro kanalizaci se nad písčitou levobřežní terasou Sázavy ukázalo až 1 m silné hlinité antropogenní souvrství. Z něj asi 30–40 cm připadalo na terénní úpravy stavebního pozemku v 1. polovině 20. století. Sběr na hromadě zeminy vyházené z výkopu přinesl drobné zlomky hrnčiny raně novověké technologie.

Jiří Bernat

133. Sedlov u Ratboře, okr. Kolín

1. Severní okraj obce, ppč. 330 (silnice), u vjezdu na ppč. 27; okolí bodu YX 692635/1063443.
2. Rozšíření el. kabelu pro parc. č. 131/3; říjen 2009.
3. Sídlní areál, neolit.

Ve východní startovací jámě protlaku pod silnicí (120 × 80 cm, do hl. 110 cm) zachycen jeden zahluobený sídlištní objekt s tmavě hnědou výplní a hrudkami mazanice. Z vytěžené hlíny získány zlomky keramiky.

Miloš Vávra

134. Skřipel, okr. Beroun

1. JV okraj obce; mezi body YX 771492.44/1066475.88, 771463.27/1066501.9, 771538.44/1066616.12.
2. Komunikace pro RD; květen a červen 2010.
3. Sídliště, doba římská.

V ploše komunikací pro RD bylo zkoumáno sídliště z časné doby římské (ŘA). Byly prozkoumány desítky zahluobených archeologických objektů, zejména sídlištních jam a kulových jamek.

Tomáš Polišenský

135. Smolotely, okr. Příbram

1. Místní č. Smolotelky, jižní okraj osady, S od polní cesty na Makovou horu, ppč. 973/1; okolí bodu YX 769750/1091502.
2. Staveniště pro 6 RD, v r. 2008 skrývka cesty (nehlášeno, zavezeno šterkem); v r. 2009 položeny inženýrské sítě (opět nehlášeno).
3. Sídliště, středověk.

Ornice 25–30 cm, šedohnědá hlinitá, níže rozpadlá skála, skrývka min. do 60 cm, na Z okraji větší zásah do terénu. Z vytěžené hlíny pocházejí zlomky keramiky (14./15. stol.). Zřejmě se jedná o středověkou až pozdně středověkou osadu pod místem těžby. Dále k V totiž uzavírá údolí Prostřední hora, na SZ svahu se stopami těžby – šachta, rýhy, jámy, odvaly. Na temeni náznaž opevněné polohy. Předpokládaný val na SZ okraji plošiny pod skalnatým vrcholem je široký 8–9 m, výška do 0,5 m.

Miloš Vávra

136. Straky, okr. Nymburk

1. Náves, před čp. 194 a 243; 702539/1032084 (středověk), 702419/1032004 (pravěk).
2. Kabely nízkého napětí; březen 2010.
3. Pravěk (neolit?), středověk.

Orientační zjištění. Při kontrole liniového výkopu pro kabel nízkého napětí bylo na odkopaně zemině nalezeno několik keramických zlomků z pravěku a vrcholného středověku. Ani v jednom případě se nepodařilo nalézt výraznější zlomek, dle kterého by bylo možné datování upřesnit. Všechna nalezená keramika pochází ze sběrů bez bližších nálezových okolností. Na stěnách výkopu nebylo možné zachytit žádné zahloubené objekty či narušená kulturní souvrství.

Lukáš Baloun

137. Stříbrná Skalice, okr. Praha-východ

1. Rovná, kostel sv. Jakuba Většího, stpč. 150; ZM 13-31-24, okolí bodu 14:223.
2. Výměna podlahy v předsíni kostela; červen–červenec 2009.
3. Románský tribunový kostel s novověkými úpravami a dostavbami, areál středověkého a novověkého hřbitova; *foto tab. 24:4*.

Záchranný výzkum začal až v době, kdy do podlahy barokní vstupní předsíně obdélného půdorysu (3,5 × 4,1 m) byla již vyhloubena mělká rýha (hl. 0,2 m) podél jižní stěny. Pod betonovou podlahou předsíně ležela slabá stavební vrstvička z doby rekonstrukčních prací ve čtyřicátých a padesátých letech 20. století a ve východní části se již v hloubce 10 cm ukázal hřbitovní terén, na který od západu nasedala barokní stavební navážka, která byla výzkumem odkopána jen v jižní polovině předsíně. Povrch terénu hřbitova klesal pod barokní navážkou (zač. 18. stol.) k západu a k jihozápadu (do hl. 0,4 m v JZ rohu) v souladu s celkovou konfigurací okolního terénu. Menší prohlubeň v barokním terénu, porušená základem západní stěny předsíně, byla asi depresí nad sesedlým zásypem hrobové jámy. Ze hřbitovních vrstev pocházejí kromě menších fragmentů lidských kostí a zlomků stavební keramiky také ojedinělé střepy keramiky 13. století. Ve smíšeném zdivu předsíně se zejména při nárožích vyskytují červené pískovcové kvádříky, vybourané při barokní přestavbě z románských zdív. Ve vnitřním líci jižní stěny u jihozápadního rohu předsíně se po odstranění barokní stavební vrstvy ukázal mezi úrovní podlahy a rozšířeným základem druhotně použitý kvádřík se zbytkem interiérové omítky a zlomkem románské nástěnné malby. Na východní straně předsíně se pod podlahovou úrovní ukázala první řada kvádříkového nadzemního zdiva (tl. ca 1,2 m) západní stěny románské věže. Kvádříky při okrajích novověkého průrazu do věže byly přesehány a nadzemní zdivo vybouráno až k povrchu (v hl. 0,2–0,4 m) rozšířeného základového zdiva (š. ca 1,4 m) z lomového kamene. V prostoru novověkého vstupu do kostela spočívala nad románským základem provizorní komunikační úprava ze šterku a oblázků, zčásti později překrytá kameny a hlinitým souvrstvím, které dle řezu pokračuje do podvěží. Celá situace byla podél stěn porušena rýhami odvodnění z doby poslední rekonstrukce (1997–2001). Ze souvrství v průchodu zdí, podle souvislostí novověkého, se podařilo získat jen několik drobných zlomků středověké keramiky, které lze podobně jako nálezy z předsíně datovat nejspíše do 13. století.

Jiří Bernat



Obr. 68. Stříbrná Skalice, rekonstrukce náměstí. Severozápadní část sondy 2 před domem čp. 42 se sídlištními, převážně novověkými situacemi (16.–18. stol.)

138. Stříbrná Skalice, okr. Praha-východ

1. Náměstí Na Městečku, ul. Ke Hradu, K Radnici a Pražská s okolím, historické jádro obce – ochranné pásmo kultur. památek, ppč. 1674/1, 1674/3, 1674/5, stpč. 1/1, 112; ZM 13-31-23, plocha mezi body 390:246, 402:245, 395:229, 393:230, 393:234, 390:237.
2. Rekonstrukce náměstí; březen 2009–duben 2010.
3. Vrcholně středověké a novověké sídlištní situace a nálezy, klasicistní kaple; *obr. 68–71*.

Zemní práce zasáhly postupně náměstí, části přilehlých komunikací, dvůr radnice (stpč. 1/1) a dvůr školy (stpč. 112). Nejzávažnějším zásahem byly poměrně hluboké skrývky pro nový podklad komunikací. Další liniové i bodové výkopy pak vyvolala realizace nové dešťové kanalizace, stavba opěrných zdí kolem parčíku nebo přeložka venkovního vedení NN pod terén. Těžištěm záchranného

výzkumu se stala severní obdélná část náměstí (cca 23 × 60 m), kde měly být odkryté situace především zaměřeny a vzorkovány. V celkem čtyřech sondách o celkové ploše 425 m² se nakonec podařilo v rámci čtvercové sítě 2 × 2 m některé objekty zčásti také prozkoumat. Výzkum prokázal, že převážná část severní partie náměstí byla od založení městečka až do sklonku 18. století zastavěnou plochou. Nejstarší sídlištní fázi reprezentovaly téměř těsně vedle sebe zahloubené části čtyř středověkých domů ze 13. století, které tvořily severní stranu náměstí a zanikly zřejmě ještě před rokem 1300. Polosuterény většinou obdélného a v jednom případě až téměř čtvercového půdorysu, zřejmě bez vstupních šjí, byly zapuštěny do hloubky, která mohla jen o málo přesahovat 1 m od úrovně původního terénu. Podlahu tvořila pečlivě vyrovnaná dna výkopů, zasahujících zde do pevného a kompaktního jílovito-šterkovitého podloží. Při vnitřní patě stavebních jam se dochovaly doklady dřevěných stavebních prvků. Žlábky, mělká lůžka nebo jen nízké stupně po obvodu podlah ukazují u dvou zkoumaných objektů na vodorovné dřevěné prahy stěnové konstrukce. V případě jednoho z těchto suterénů je doložena kombinace horizontálních dřevěných prvků s dřevěnými sloupy v koutech stěn. Další fázi zástavby, asi z doby kolem r. 1300, představily pozůstatky patrně dřevěné stavby dílny, založené v půdorysné stopě staršího zahloubeného a zasypaného objektu. Pod úroveň silné hlíněné podlahy mladší povrchové stavby zasahovaly dna dvou zahloubených oválných pecí, které svými podélnými osami svíraly pravý úhel a těsně se dotýkaly. Ke zřejmě mladší zástavbě ze 14. století se kromě některých sloupových jam a jen několika dalších objektů řadí také velká oválná zásobní jáma se strmým schodištěm se zbytky dřevěných stupňů v krátké vstupní šíji na západní straně. K nejstarším raně novověkým objektům náleží původně asi pravoúhlá, mělce zahloubená stavba, která obsahovala ve svém zasypané větším množství menších zlomků kamenných komorových kachlů z doby po roce 1500. Západní část tohoto objektu zničil výkop pro obvodový kamenný taras zaniklé vodní nádrže (asi 17.–18. stol.), jejíž hráz klade místní ústní tradice daleko za západní okraj náměstí. Nádrž však vznikla zřejmě až sekundárně rozšířením a využitím jámy po předchozí těžbě ojedinělého ložiska kvalitního světlého písku pro stavební účely. Bývalou novověkou zástavbu na jihovýchodní straně vodní plochy představovaly pozůstatky dvou staveb z lomového kamene pojeného hlíněnou maltou a s podlahami zapuštěnými pod okolní terén. Jižní objekt, patrně obytný dům, měl hrubou vápennou omítku a svojí jižní stěnou přesně kopíroval čáru dřívější středověké zástavby severní fronty náměstí. Severní jednoduchý objekt byl patrně neomítaný. Od severu uzavírala někdejší stavební pozemek kamenná ohradní zídka, stavěná na hlínu, s vjezdem mezi zesílenými sloupky a ve dvoře se nacházela výzkumem zjištěná studna. Mezi oběma zděnými objekty a dosud existující zástavbou na východní straně náměstí (čp. 42) probíhala úzká ulice, která menší veřejný prostor před radnicí (čp. 19) spojovala s původním náměstím. Zaniklou novověkou zástavbu je možné podle nálezné situace zcela jistě spojit s domem, který v osmdesátých letech 18. století zničil podle písemných pramenů požár. Na místě zasypané vodní nádrže a již neobnovených vyhořelých staveb bylo nejspíše na počátku 19. století vytvořeno pravidelné náměstí s roubenou kašnou a klasicistní kaplí uprostřed. Výzkum zachytil také dřevěný vodovod přivádějící vodu k zaniklé kašně a z destrukce kaple, zbořené v roce 1964, se podařilo zachránit kusy architektonických článků, kovaného kříže a fragmentu lidové pískovcové skulptury Panny Marie z roku 1818.



Obr. 69. Stříbrná Skalice, rekonstrukce náměstí. Sonda 1, renesanční kachel ve výplni objektu 9



Obr. 70. Stříbrná Skalice, rekonstrukce náměstí. Sonda 2. Zdiva novověké stavby, kterou lze patrně ztotožnit s domem, který byl podle písemných pramenů v 18. století zničen požárem



Obr. 71. Stříbrná Skalice, rekonstrukce náměstí. Architektonický článek a torzo pískovcové skulptury P. Marie v destrukci klasicistní kaple (zbořena 1964) v jižní části sondy 2

139. Stříbrná Skalice, okr. Praha-východ

1. Historické jádro městečka – ochranné pásmo kulturních památek, ul. K Radnici, u domu čp. 22, stpč. 35; ZM 13-31-23, okolí bodu 405:240.
2. Stavba plotu; 29. 7. 2010.
3. Sídlištní objekty mladšího novověku.

Úsek rýhy pro základ podezdívky plotu odkryl líc východní stěny zděného suterénu bývalého roubeného špýcharu. Ten podle Cís. otisku stabilního katastru náležel už před rokem 1841 k domu čp. 22. Nadzemní část stavby byla bez dokumentace zbořena po polovině 20. století. V severním prodloužení odkryté východní zdi špýcharu porušila základová rýha ještě tři mladší novověké objekty – menší jámu na vápno a dvě sloupové jámy staršího dřevěného oplocení dvora.

Jiří Bernat

140. Stříbrná Skalice, okr. Praha-východ

1. Jihozápadní okraj zástavby v údolí na pravé straně Jevanského potoka, ulice Ke Štolám, ppč. 888/3; ZM 13-31-23, linie 368:213, 371:215, 372:214.
2. Rýha pro kabel NN – přípojka k ppč. 903/1.
3. Střeptník novověké hrncírny.

Rýha o délce asi 50 m zasáhla travnatý pás podél domu čp. 195 a od něj překopem k protějšímu domu čp. 225 i samotnou komunikaci. Její těleso je tvořeno především písčitošterkovitým výplavem do údolí Jevanského potoka ze dvojice roklí, u kterých pod čp. 111 ulice Ke Štolám končí. Výplav je zřejmě velmi mladý, z velké části může pocházet až z historické doby a k jeho tvorbě mohla přispět doložená raně novověká hornická činnost v jedné ze zmíněných roklí. Cesta byla v minulosti zpevňována a rozšiřována navážkami a k jejímu jihovýchodnímu okraji, směrem k dnešnímu domu čp. 225, byl zřejmě dlouhodobě přispíván také odpad z bývalé Svobodovy hrncírny (čp. 159 na protější straně ulice), činné ve 2. polovině 19. a na počátku 20. století. Z rýhou porušeného střeptníku byl vybrán vzorek keramických fragmentů. Dokladem produkce jsou výrobní zmetky, např. vzájemně spečené fragmenty nádob.

Jiří Bernat

141. Suchomasty, okr. Beroun

1. Západní okraj obce; JTSK okolí bodu 771814/1060301.
2. Stavba komunikací pro nové rodinné domy; září 2010.
3. Objekt z časného eneolitu.

Byl prozkoumán osamocený sídlištní objekt z časného eneolitu s několika stovkami převážně keramických artefaktů (podrobně publikováno *Stolz – Stolzová 2011*).

Daniel Stolz

142. Štolmíř, okr. Kolín

1. Extravilán, č. parc. 533; 556; JTSK 713762/1047077; 714354/1046694; 714342/1046553; 714488/1046521; 714599/1046444.
2. Rekonstrukce polní cesty P4; září 2009.
3. Ojedinelý nález, pravěk.

Při rekonstrukci cesty zjištěny pouze novověké až recentní nálezy. Přibližně v polovině její délky byl v sousedství komunikace sebrán ojedinelý pravěký střep.

Jan Frolík – Miroslav Křemen

143. Tachlovice, okr. Praha-západ

1. Jihovýchodní okraj obce; JTSK okolí bodu 756449/1050149.
2. Stavba rodinného domu; srpen 2010.
3. Cca 15 objektů kultury s lineární a vypíchanou keramikou.

Na známém polykulturním sídlišti (*Lutovský a kol. 2010*, 1014) bylo prozkoumáno na stavbě dalšího rodinného domu zhruba 15 běžných sídlištních objektů kultury s lineární a s vypíchanou keramikou. Zajímavé nálezy přinesl pouze jeden objekt kultury s vypíchanou keramikou, který obsahoval doklady zpracování místního rohovce typu Český kras.

Daniel Stolz – Dana Stolzová

144. Tmaň, okr. Beroun

1. Ppč. 387/25; střed zkoumané plochy 49°54'37.63"N, 14°03'15.33"E.
2. VČS – regulační stanice plynu 700 a komunikace; březen a duben 2010.
3. Zemědělský pravěk.

V prostoru plochy budoucí komunikace a regulační stanice plynu byl odkryt jeden nevýrazný objekt spolu s několika kusy kamenné štípané industrie a zlomky keramiky patřícími obecně do období pravěku.

Ondřej Levínský

145. Tuchoměřice, okr. Praha-západ

1. Severní konec obce, při výjezdu z obce směrem na Lichoceves vlevo za značkou „Tuchoměřice“; ppč. 165/26; JTSK (plocha) 752180/1036100, 752131/1036099, 752128/1036140, 752178/1036141.
2. Seník; červenec–srpen 2009.
3. Polykulturní sídliště – zemědělský pravěk, k. únětická, d. halštatská C–D, Ha D/LT A; *obr. 72*.

Při skrývce ornice pod budoucí halou na skladování sena bylo zjištěno celkem 151 sídlištních objektů, převážně kúlových jam. Asi pětinu plochy zaujímal až 2 m hluboký hliník. Obsahoval širokou skladbu artefaktů datovaných do různých období (neolit, starší d. bronzová – k. únětická, mladší až pozdní doba bronzová – k. knovízská a štítarská, halštatské období, Ha D/LT A). Zhruba uprostřed plochy vykreslily kúlové jámy půdorys více než 20 m dlouhého nadzemního domu. Dále byly zjištěny tři zahloubené zemnice, přibližně desítky zásobních jam, pozůstatky ohnišť a píce a několik dalších technologických sídlištních zařízení. Nejstarší sídlištní objekty na sídlišti (s výjimkou hliníku) náleží kultuře únětické. Většina pak vznikla až v pozdní době halštatské.

Lucia Šulová

146. Tuchoraz, okr. Kolín

1. SV okraji obce, ppč. 143/11; okolí bodu 712512/1051126.
2. Základy RD; září 2010.
3. Sídlní areál, pravěk (neolit?); *obr. 73*

Nové staveniště RD na sever od silnice k Přistoupimí. Základové pasy RD širé 50 cm, do hl. 90 cm, ornice 30 cm, podloží sprašová hlína. Na obou profilech jižního pasu (Z část) zachycen zahloubený objekt č. 2 (dl. 180 cm, do hl. 50 cm, ploché dno) s tmavší hnědou výplní. Nedatováno (zřejmě neolit). Obj. 1 v cestě (J okraj rýhy vody) zachytil L. Baloun na jaře 2010 (nedatováno). Základy RD na parc.č. 143/13 v září 2010 byly negativní.

Miloš Vávra – Lukáš Baloun

147. Týnec nad Labem, okr. Kolín

1. Smetanova a Hešova ulice, parc. č. 838/6, 391/2; okolí bodu YX 677349/1056702, 677248/1056673.
2. Rýhy pro el. kabely; srpen–říjen 2009.
3. Vrstva, středověk až pozdní středověk.

Šíře rýhy 30/40 cm, do hl. 80/100 cm. Hešova ul. na temeni návrší: mezi čp. 153 a 454, sběr z tmavší hnědé vytěžené hlíny, střepy (středověk); Smetanova ulice (nejnižší část u Lžovické ul.), sběrem z výhozu získány pozdně středověké střepy.

Miloš Vávra – Dražen Štastný

148. Týnec nad Labem, okr. Kolín

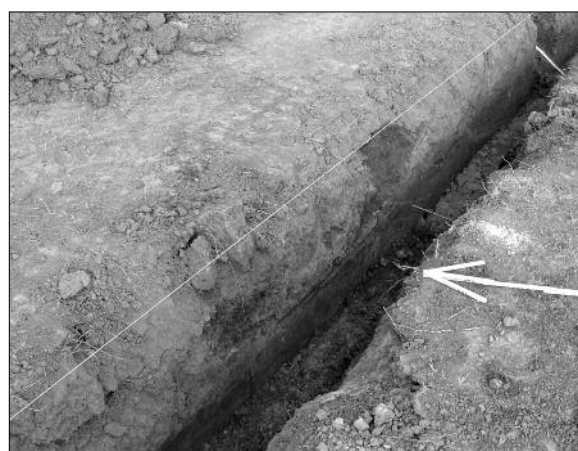
1. Jižně od Sadové ulice, ppč. 1541/30; okolí bodu YX 677515/1056517.
2. Podsklepené základy RD; duben 2009.
3. Vrstva, pravěk.

Na terénním hřbetu (Z–V), výkop pro sklep: do hl. 3 m, hnědá do 35 cm, tmavší hnědá do 65 cm, níže písek a rozpadlá skála. Základový pas Z od sklepu: širé 45 cm, do hl. 115 cm. Hnědá písčité do 55 cm, tmavě hnědá písčité vrstva do 95 cm, po dno rýhy světle hnědý jemný písek. Ojedinele z vytěžené hlíny získány zlomky keramiky.

Miloš Vávra – Dražen Štastný



Obr. 72. Tuchoměřice. Skrývka pro budoucí seník



Obr. 73. Tuchoraz. Objekt 2, neolit

149. Úhonice, okr. Praha-západ

1. Střed obce; ZM 12-41-03 okolí bodu 459/347 mm od Z a J sekční čáry.
2. Pokládka kabelů nízkého napětí; jaro 2010.
3. Jeden objekt ze střední doby hradištní.

U vjezdu do bývalého velkostatku strahovského kláštera byl prozkoumán jeden raně středověký objekt s poměrně četným keramickým inventářem (*Stolz – Stolzová 2010b*).

Daniel Stolz – Dana Stolzová

150. Únětice, okr. Praha-západ

1. Severozápadní část obce, poloha „Za Kapličkou“, ppč. 293/13; JTSK (plocha) 746829/1035341, 746824/1035329, 746836/1035390, 746840/1035390.
2. Komunikace; červenec 2010.
3. Sídliště, zemědělský pravěk.

V ploše nově budované 70 m dlouhé a 5 m široké komunikace bylo zachyceno asi 50 kúlových jam. Jiné sídlištní objekty zjištěny nebyly. V kúlových jamách se nacházely uhlíky, drobné kousky mazanice a ojediněle velmi drobné zlomky keramiky. Nálezy jsou natolik neprůkazné, že kúlové jamky lze řadit pouze obecně do zemědělského pravěku. V blízkém okolí byly dříve zachyceny sídlištní aktivity z časného a středního eneolitu a z pozdní doby bronzové. Nadzemní stavby, po nichž se nám zachovaly pouze kúlové jámy, byly tedy zřejmě pokračováním některých z těchto sídlišť.

Lucia Šulová

151. Velim, okr. Kolín

1. Návrší Skalka, staveniště RD, ppč. 1170–1173; okolí bodu YX 693207/1052475.
2. Záchranný výzkum na parcelách určených pro výstavbu RD; srpen–září 2009, srpen–listopad 2010.
3. Opevněné sídliště, střední/mladší doba bronzová (mohylová k.); *obr. 74–78*.

R. 2009: sonda 19: u S profilu sondy na dně mladého příkopu H (obj. 45A) dokumentován shluk povalených zuhelnatělých dřevěných trámek a spodní úroveň postupně rozebírané destrukce kamenné zdi původně umístěné za příkopem. V prostoru za hradbou v tzv. příkopu E dokončeno vybírání velké jámy 1 (obj. 30). V naposledy sledovaném kontrolním bloku mezi řezy 1/3 byla na plochem dně jámy 1 navíc rozlišena hlubší oválná jáma 1A. Dno obou jam bylo vylámáno do pevného deskovitého bílého slínovce.

Sonda 33A: pokračováno ve vybírání stratigraficky významné situace dvou rozlišených zánikových horizontů. Z jádra mladší hradby původně navršené do prostoru mezi příkopy H/E se zachovaly pravidelně rozmístěné kúlové jamky, které obsahovaly hrudkovitý slínovec vytěžený ve větších hloubkách v těžních jamách (v tzv. příkopu E, např. jámy 1–1A). Tyto jamky protnuly uhlíkovou vrstvu, která vyplňovala starší prohlubeň s četnými nádobami rozloženými na plochem šterkovém dně zapuštěném do slínovcového podloží. Nižší nalezovou situaci v sondách 33 a 33A interpretujeme jako část většího zahloubeného obydlí (zemnice) umístěného uvnitř staršího opevnění (s kruhovým příkopem F). Současně s ním též zaniklo. Z nálezů: keramika, lidské a zvířecí kosti, uhlíky, mazanice, lomové kameny a štípané valouny.

V základech podsklepeného RD na ppč. 1142 zachyceny, dokumentovány a vzorkovány na J profilu výkopu tři jámy (obj. 341, jámy 1–3). Mladší z nich obsahovaly při dně velký shluk lidských kostí společně se zlomky mohylové keramiky.



Obr. 74. Velim, Skalka. Sonda 19, SZ profil, vnitřní okraj mladého příkopu H



Obr. 75. Velim, Skalka. Sonda 19, SZ profil, rozpadlá mladá hradba mezi příkopy H+E



Obr. 76. Velim, Skalka. Sonda 33A, kůlové jamky z mladé hradby se světlou slínovcovou výplní



Obr. 77. Velim, Skalka. Příkop E, obj. 30, jámy 1+1A, těžní jámy za mladou hradbou

R. 2010: dokončovací práce v sondách 19, 33A, 48. Sonda 19: na mírném svahu podle S profilu sondy dobrán na dno mladý příkop H (obj. 45A) a dokumentace celého profilu se staršími příkopy F+G až po nejvýše umístěný tzv. příkop E. Před příkopem E (obj. 30; u S profilu sondy) postupně rozebrány vrstvy s propáleným až čistým slínovcem a velkými lomovými kameny z rozvalené mladé hradby. Pod nimi zachycen starší spálený zánikový horizont s menšími lomovými kameny, zlomky keramiky, uhlíky a načervenalou mazanicí. Obdobná nálezová situace dokumentována v nedaleké sondě 33A s několika kůlovými jamkami z jádra mladé hradby (mohylová k.).

Miloš Vávra – Dražen Štastný

152. Velim, okr. Kolín

1. Nám. Obránců míru, ppč. 945/1; okolí bodu YX 694524/1052516.

2. Renaissance centra obce, skrývky v parčíku a silnice na S straně náměstí; březien–červen 2009.

3. Jáma, středověk.

Skrývky v cestě do 40 cm, před domem čp. 56 zachycena jedna jáma poškozená při hloubení předešlých inženýrských sítí. Z cesty proti čp. 46/22 předali dělníci dvě lidské kosti (kolenní klouby, nedatováno).

Miloš Vávra – Dražen Štastný

153. Velim, okr. Kolín

1. Palackého ulice čp. 639, ppč. 283/16; okolí bodu YX 692842/1051645.

2. Aerocan, přístavba nové haly; srpen–září 2010.

3. Sídlní areál, neolit (LnK); obr. 79.

Na ploše D (4. etapa výstavby) po skrývce navážek a silného tmavého nadloží v podmáčeném šedém písku zachyceny mělké prohlubně (obj. 690–738) a kůlové jamky. V jednom případě malá jáma obsahovala zlomky keramiky, lidskou lebku a zvířecí kosti (obj. 738, LnK, KH?). S výjimkou tohoto objektu získáno jen velmi málo datovacího keramického materiálu a dalších nálezů. Pravidelné půdorysy základů nadzemních staveb podchycené na plochách A–C v letech 2001–2007 se zde nevyskytovaly, zřejmě se jedná o okrajovou část sídlíště.

Miloš Vávra



Obr. 78. Velim, Skalka. Ppč. 1142, základy RD, J profil, obj. 341, jáma 1, shluk lidských kostí v těžní jámě



Obr. 79. Velim, Aerocan. Plocha D, zahloubené objekty, neolit



Obr. 80. Velim, plynovod. Jižní profil, obj. 1, laténská k.



Obr. 81. Velim, plynovod. Severní profil, obj. 3, laténská k.

154. Velim, okr. Kolín

1. Palackého ul. čp. 479/19, ppč. 379/6; okolí bodu YX 693524/1052293.

2. Kanalizační přípojka; srpen 2010.

3. Sídlní areál, jáma, pozdní doba bronzová.

Na JZ profilu rýhy v silné tmavší hnědé vrstvě zachycena kumulace střepů (obrysy zahloubeného objektu jinak nezřetelné), dokumentace a vzorkování.

Dražen Štastný

155. Velim, okr. Kolín

1. Jižně od polohy V rybníčcích, ppč. 642/1; okolí bodu YX 696144/1053433.

2. Rekonstrukce plynovodu Vítězov–Cerhenice; březen–duben 2010.

3. Sídliště, laténská kultura; obr. 80; 81.

Severně od osady Nové Město, na obou profilech rýhy zachyceny a dokumentovány tři objekty se zlomky laténské keramiky.

Dražen Štastný

156. Vinařice, okr. Kolín

1. Ulice Ke Dráze, ppč. 106, před čp. 69–73; mezi body YX 676885/105734, 676855/1057449.

2. Kabelové el. vedení; listopad 2009.

3. Vrstva, paleolit?, středověk

Ve svahu labské terasy, západní okraj ulice Ke Dráze (v chodníku) před čp. 69–73, šíře rýhy 30 cm, hloubka 60 cm, navážky do 30 cm, níže hnědá hlinitopísčítá, podloží písek až štěrkopísek. Z vytěžených hlín pocházejí obité kameny (paleolit?) a zlomky keramiky (středověk).

Miloš Vávra

157. Zásmyky, okr. Kolín

1. Komenského nám., u kostela, ppč. 195, 801/2; okolí bodu YX 7011575/1063352.

2. Rýha el. kabelu; červen 2009.

3. Zlomky lidských kostí, středověk/novověk.

Východně od kostela Nanebevzetí Panny Marie v parčíku na místě bývalého hřbitova dělníky předány rozbité lidské kosti. Rýha (šíře 30 cm, do hl. 70 cm) protнула v parku východně od kostela hnědou hlinitou vrstvou se zlomky cihel a ojedinělými lomovými kameny, která obsahovala rozptýlené lidské kosti (z býv. hřbitova). Místy v hl. 50 cm zachyceno skalnaté podloží.

Miloš Vávra

158. Zbuzany, okr. Praha-západ

1. Jižní okraj obce; JTSK, okolí bodu 1. 753550/1049086; 2. 753518/1049144; 3. 753537/1049037.

2. Stavba rodinných domů; 2009–2010.

3. 1 – kúlová jáma a sídlištní objekt pravděpodobně ze starší doby bronzové; 2 – hliník ze starší doby bronzové; 3 – část dlouhého kúlového domu a zásobní jáma ze starší doby bronzové a jeden hrob ze stěhování národů.

Poloha se rozkládá v rovinatém terénu na jižním okraji obce. Jedná se o rozsáhlou plochu určenou k zástavbě rodinných domů. Při záchranném výzkumu na stavbě komunikací bylo v roce 2006 prozkoumáno pohřebiště z doby stěhování národů a část sídliště ze starší doby bronzové. Při stavbě tří rodinných domů v roce 2008 byla také odkryta část pohřebiště z raného středověku. Při stavbě rodinných domů v roce 2009 a 2010 byly archeologické situace zjištěny pouze na třech parcelách v severní části plochy, když byly zjištěny další objekty ze starší doby bronzové a jeden hrob ze stěhování národů.

Daniel Stolz – Dana Stolzová

159. Zdiby-Přemyšlení, okr. Praha-východ

1. Po pravé straně silnice na Klecany, ppč. 138/224; JTSK 741056/1033613.
2. Stavba rodinného domu; 2010.
3. Mladší doba bronzová.

Individuální výstavba RD plynule navázala na rozsáhlý archeologický výzkum z let 2007 a 2008, kdy byla kompletně prozkoumána síť komunikací k 103 vilovým domům společnosti Central Group. Jedním z oznámených RD je i dům na ppč. 138/224, který byl dle projektové dokumentace naplánován jako podsklepený. Z tohoto důvodu byla značná část půdorysu stavby prozkoumána v ploše. Po sejmutí rozvezené deponie z parcely došlo k odhalení kulturního souvrství o mocnosti kolem 60 cm, které nasedalo na původní rostlý terén. Z úrovně rostlého terénu bylo také zahloubeno celkem 5 sídlištních objektů z mladší doby bronzové. Nejvíce keramického materiálu bylo získáno preparací kulturního souvrství, z něhož pochází i několik zlomků bronzových a kostěných artefaktů.

Lukáš Baloun

160. Žhery, okr. Kolín

1. Jižní polovina obce; okolí bodu YX 705729/1048255, 705931/1048282; severní polovina návsi; okolí bodů YX 705832/1048150, 705861/1048237, 705831/1048236.
2. Rýha pro el. kabel pro čp. 28, 32, 33, 35; květen 2009, duben 2010.
3. Vrstva, pozdní středověk/novověk.

Rýha šíře 30 cm, do hl. 70/80 cm, převážně porušeno staršími terénními zásahy. Podloží: tmavě hnědá, spraš, červinka. V rýze podél čp. 17 a před čp. 2, 6, 13, 14 z vytěžené hlíny sběrem získány zlomky keramiky.

Miloš Vávra

LITERATURA

- Beran-Cimbůrková, P. 2011: Antropologický rozbor kosterních pozůstatků z Rakovníka, Archeologie ve středních Čechách 15, 1051-162.*
- Čiháčková, L. – Omelka, M. – Řebounová, O. 2011: Nálezy z archeologického výzkumu hřbitova u kostela sv. Bartoloměje v Rakovníku. Příspěvek k poznání pohřební výbavy obyvatel barokního města, Archeologie ve středních Čechách 15, 1029-1049.*
- Kubeša, P. – Pešta, J. 2007: Brandýs nad Labem, zámecká zahrada – stavebněhistorický průzkum. Rkp. uložen na MěÚ Brandýs nad Labem-Stará Boleslav.*
- Poche, E. 1977: Umělecké památky Čech. Praha.*
- Lutovský, M. a kolektiv 2010: Terénní výzkumy Ústavu archeologické památkové péče středních Čech v letech 2007 a 2008, Archeologie ve středních Čechách 14, 975-1026.*
- Podlaha, A. 1907: Soupis památek historických a uměleckých v politickém okrese českobrodském. Praha.*
- Stolz, D. 2011a: Pozdně halštatská polozemnice z Hořelic, okr. Praha-západ, Archeologie ve středních Čechách 15, 323-334.*
- Stolz, D. 2011b: Hrob kultury se šňůrovou keramikou z Bavoryně. Přehled osídlení kultury se šňůrovou keramikou na území okresu Beroun, Archeologie ve středních Čechách 15, 771-778.*
- Stolz, D. – Stolzová, D. 2010a: Nové neolitické, eneolitické a laténské osídlení z Ptíc, okr. Praha-západ, Archeologie ve středních Čechách 14, 599-604.*
- Stolz, D. – Stolzová, D. 2010b: Raně středověký objekt z Úhonic, okr. Praha-západ, Archeologie ve středních Čechách 14, 829-832.*
- Stolz, D. – Stolzová, D. 2011: Časně eneolitický sídelní objekt ze Suchomast, okr. Beroun, Archeologie ve středních Čechách 15, 713-722.*
- Šída, P. – Benková, I. 2011: Stratifikovaná staropaleolitická stanice Lochkov II. Výsledky výzkumu z let 2009 až 2010, Archeologie ve středních Čechách 15, 647-651.*
- Turek, J. 2010a: Pravěké osídlení na trase obchvatu Líbeznic v roce 2009. In: Archeologické výzkumy v Čechách v roce 2009, Zprávy České archeologické společnosti - Supplément 78. Praha, 8-9.*
- Turek, J. 2010b: Doklady obytných staveb z období nálevkovitých a zvoncovitých pohárů v Líbeznicích u Prahy, Praehistorica 19, 415-430.*
- Turek, J. 2011a: Dětský pohřeb z období šňůrové keramiky v Líbeznicích u Prahy, Archeologie ve středních Čechách 15, 183-189.*
- Turek, J. 2011b: Pravěké osídlení na trase silničního obchvatu Líbeznic (okr. Praha-východ), Archeologie ve středních Čechách 15, 785-796.*
- Vávra, M. 2011: Sídliště lengyelské kultury na Českobrodsku, Archeologie ve středních Čechách 15, 83-92.*

FIELD RESEARCH OF THE INSTITUTE OF ARCHAEOLOGICAL HERITAGE OF CENTRAL BOHEMIA IN THE YEARS 2009 AND 2010

This contribution contains the results of field archaeological investigations carried out by the Institute for Archaeological Heritage of Central Bohemia in the years 2009 and 2010.

There are 160 excavations listed here in a brief form, which took place in the cadastral areas of 98 communities in Central Bohemia and in the suburbs of Prague. All positive findings are published: next to large-scale topsoil stripping on multicultural sites, also small-scale actions can be found here, documenting, for instance, a fragment of a cultural layer or an undated situation.

Fig. 1. Bašť. Irregular sunken feature, Bronze Age

Fig. 2. Beroun. Mould for the production of frame stove tiles, 17th century

Fig. 3. Beroun. Ceramic money box

Fig. 4. Brandýs nad Labem. View of a test pit containing a part of a draining ditch, Early Modern era

Fig. 5. Brandýs nad Labem. Part of the east profile on the spot of a former water reservoir, Early Modern era

Fig. 6. Brandýs nad Labem. Burned strata, the lower, dark layers contained organic material, 16th/17th century

Fig. 7. Brandýs nad Labem. La Tène grave (Feature 50)

Fig. 8. Brandýs nad Labem. La Tène grave (Feature 181)

Fig. 9. Brandýs nad Labem, castle park. Layout of test pits

Fig. 10. Brandýs nad Labem, castle park. Test pit F

Fig. 11. Bříství. Feature 1, Middle Ages

Fig. 12. Cerhenice. Feature 2, pit with an infant's skeleton, Funnel Beaker culture

Fig. 13. Cerhenice. Feature 4, inhumation grave, Únětice culture

Fig. 14. Cerhenice. Feature 3, part of a cremation grave, Late Bronze Age

Fig. 15. Cerhenice. Feature 5, cremation grave, Late Bronze Age

Fig. 16. Cerhenice. Feature 12, cremation grave, Late Bronze Age

Fig. 17. Cerhýnky. Feature 7, group of prehistoric pits

Fig. 18. Cerhýnky. Feature 14, millstones from a storage pit, Early Middle Ages

Fig. 19. Český Brod. Cornice tile, 16th century

Fig. 20. Český Brod. Interior of the discovered cellar

Fig. 21. Dolní Břežany. Dark clayey fill and the south wall of the sunken part of a medieval house (around 1200 AD)

Fig. 22. Drahelčice. Burial in a settlement feature from the Late Bronze Age

Fig. 23. Dřevčice. Inhumation grave (Feature 94), Late to Final Stone Age

Fig. 24. Dřevčice. Set of bone implements, Bronze Age

Fig. 25. Dřevčice. Remains of a medieval stone building

Fig. 26. Herink 1. Parts of ground plans of above-ground structures and sunken features from the Late Hallstatt and La Tène periods

Fig. 27. Herink 3. Ground plans of above-ground structures from the Late Hallstatt period

Fig. 28. Holubice. Feature 11, workshop for the production of sapolite bracelets

Fig. 29. Chocnějovice. Accumulation of human bones from former graves

Fig. 30. Chrástany. Inner, interrupted ditch viewed from the southeast, Early Aeneolithic

Fig. 31. Chrástany. Two interrupted ditches viewed from the west, Early Aeneolithic

Fig. 32. Jinočany. Inhumation burial in a settlement pit

Fig. 33. Lochovice. Neolithic features

Fig. 34. Lysá nad Labem. Wood-lined cesspit, 16th/17th century

Fig. 35. Lysá nad Labem. Foundations of a house, Early Modern era

Fig. 36. Lysá nad Labem. View of the exposed part of a road with features from the High Middle Ages and Early Modern era

Fig. 37. Lysá nad Labem. Arrow tip, a prehistoric intrusion in high medieval strata

Fig. 38. Masojedy. Feature 3, trench, Linear Pottery culture

Fig. 39. Masojedy. Feature 6A, ditch, Linear Pottery culture

Fig. 40. Masojedy. Feature 1, oven, Linear Pottery culture

Fig. 41. Nebovidy. Feature 114, trench, La Tène culture

Fig. 42. Nebovidy. Feature 19, pit-house, La Tène culture

Fig. 43. Nebovidy. Feature 1–2, pit-house and an oven, Roman period

Fig. 44. Nebovidy. Feature 4, pit-house, Roman period

Fig. 45. Nebovidy. Feature 5, inhumation grave, Roman period – Migration period

Fig. 46. Nebovidy. Feature 8, double inhumation grave, Roman period – Migration period

Fig. 47. Nebovidy. Feature 307, part of a bone comb, Roman period – Migration period

Fig. 48. Nymburk, positions of Locations I-IV in the landscape

Fig. 49. Nymburk, Location III. Well from the Early Roman period with traces of timbering

Fig. 50. Nymburk, Location III. Aerial photograph of a circular feature from the Middle Bronze Age

Fig. 51. Nymburk, Location III. One of the burials in a ditch forming part of a circular feature from the Middle Bronze Age

Fig. 52. Nymburk, Location III. Bylany culture chamber grave. In the foreground, there are an iron bit and two bronze collars, probably the only remains of a wooden yoke

Fig. 53. Nymburk, Location III. Bylany culture inhumation grave with numerous ceramic grave goods

Fig. 54. Nymburk, Location III. General view of an oven with a separate oven-pit with four postholes

Fig. 55. Nymburk. Die and a bone comb, High Middle Ages

Fig. 56. Ondřejov near Prague, Church of St Simon and Jude. The southern part of its apse was mistakenly considered to be an indication of the Romanesque origin of the church

Fig. 57. Ondřejov near Prague, Church of St Simon and Jude. Detail of the exposed structure of the north wall of the apse in a draining groove

Fig. 58. Ondřejov near Prague, Church of St Simon and Jude. Gothic architectural element placed secondarily in extensive modern era brickwork

Fig. 59. Osnice 1. Part of a ground plan of an above-ground structure (longhouse) of the Linear Pottery culture

Fig. 60. Osnice 1. Cross-section of a bread (?) oven with its preserved upper vault and the bottom lined with stones. Linear Pottery culture

Fig. 61. Podousy. Feature 4, Middle Ages

Fig. 62. Prague-Lipence. Settlement feature. Bronze Age

Fig. 63. Prague-Lipence. Triple inhumation grave. Probably the Late or Final Bronze Age

Fig. 64. Prague-Lipence. Earthen oven

Fig. 65. Prague-Řeporyje. Part of the exposed area with parallel ditch-like features

Fig. 66. Radíč, Oppidum of Hrazany. Investigation of a disturbed rampart

Fig. 67. Rakovník. Reliquary from St Bartholomew's Church, Modern era

Fig. 68. Stříbrná Skalice, reconstruction of the square. Northwestern part of Test pit 2 with predominantly modern era situations (16th–18th century)

Fig. 69. Stříbrná Skalice, reconstruction of the square. Test pit 1, Renaissance stove tile

Fig. 70. Stříbrná Skalice, reconstruction of the square. Test pit 2. Brickwork of a modern era building, which can be possibly identified with a house destroyed by fire in the 18th century

Fig. 71. Stříbrná Skalice, reconstruction of the square. Architectural element and a torso of a sandstone statue of Virgin Mary in the destruction of a neoclassical building

Fig. 72. Tuchoměřice. Overburden removal

Fig. 73. Tucharaz. Feature 2, Neolithic

Fig. 74. Velim, Skalka. Test pit 19, NW profile, inner edge of late Trench H

Fig. 75. Velim, Skalka. Test pit 19, NW profile, dilapidated late wall between Trenches E+H

Fig. 76. Velim, Skalka. Test pit 33A, postholes of the late wall

Fig. 77. Velim, Skalka. Trench E, Feature 30, Pits 1+1A, exploitation pits behind the late wall

Fig. 78. Velim, Skalka. Parcel No. 1142, accumulation of human bones in an exploitation pit

Fig. 79. Velim. Surface D, sunken features, Neolithic

Fig. 80. Velim, gas pipeline. Feature 1, La Tène culture

Fig. 81. Velim, gas pipeline. Feature 3, La Tène culture

LUKÁŠ BALOUN, IRENA BENKOVÁ, JIŘÍ BERNAT, LUCIE ČIHÁČKOVÁ, VLADIMÍR ČTVERÁK, JAN FROLÍK, MIROSLAV KŘEMEN, ONDŘEJ LEVÍNSKÝ, MICHAL LUTOVSKÝ, TOMÁŠ POLIŠENSKÝ, LUBOR SMEJTEK, DANIEL STOLZ, DANA STOLZOVÁ, DRAŽEN ŠTASTNÝ, LUCIA ŠULOVÁ, JAN TUREK, MILOŠ VÁVRA, PETRA ZEMANOVÁ
ÚSTAV ARCHEOLOGICKÉ PAMÁTKOVÉ PÉČE STŘEDNÍCH ČECH, NAD OLŠINAMI 3/448, 100 00 PRAHA 10

FILIP KRÁSNÝ

MUZEUM MLADOBOLSLAVSKA, STAROMĚSTSKÉ NÁMĚSTÍ 1, 293 01 MLADÁ BOLESLAV

PETR ŠÍDA

KATEDRA ARCHEOLOGIE FF UHK, ROKITANSKÉHO 62, 500 03 HRADEC KRÁLOVÉ