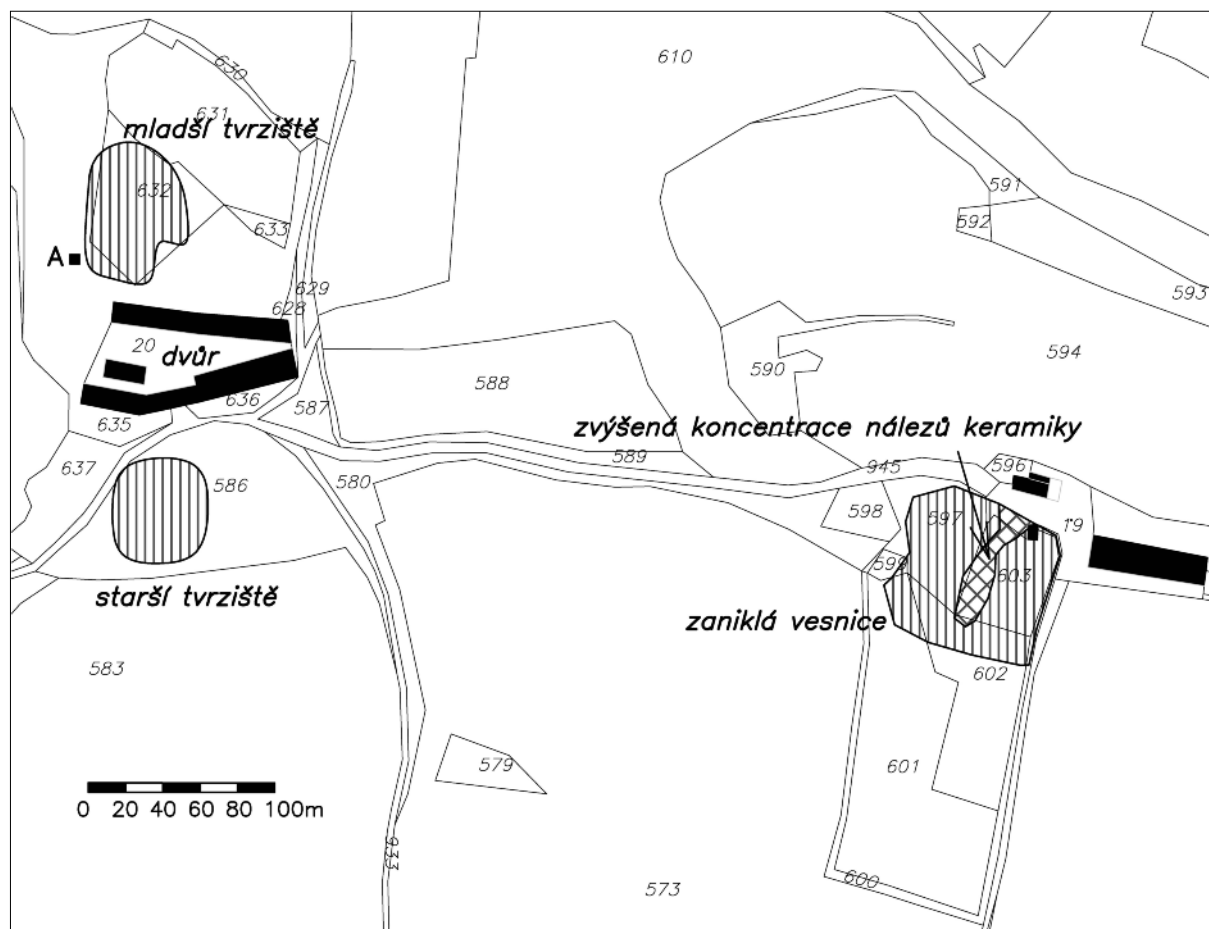
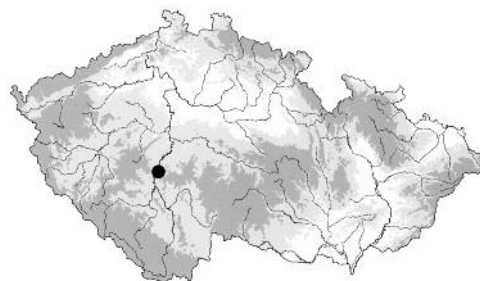


ARCHEOLOGICKÉ DOKLADY Z TVRZÍ A ZANIKLÉ VSI HOLEŠICE NA PÍSECKU

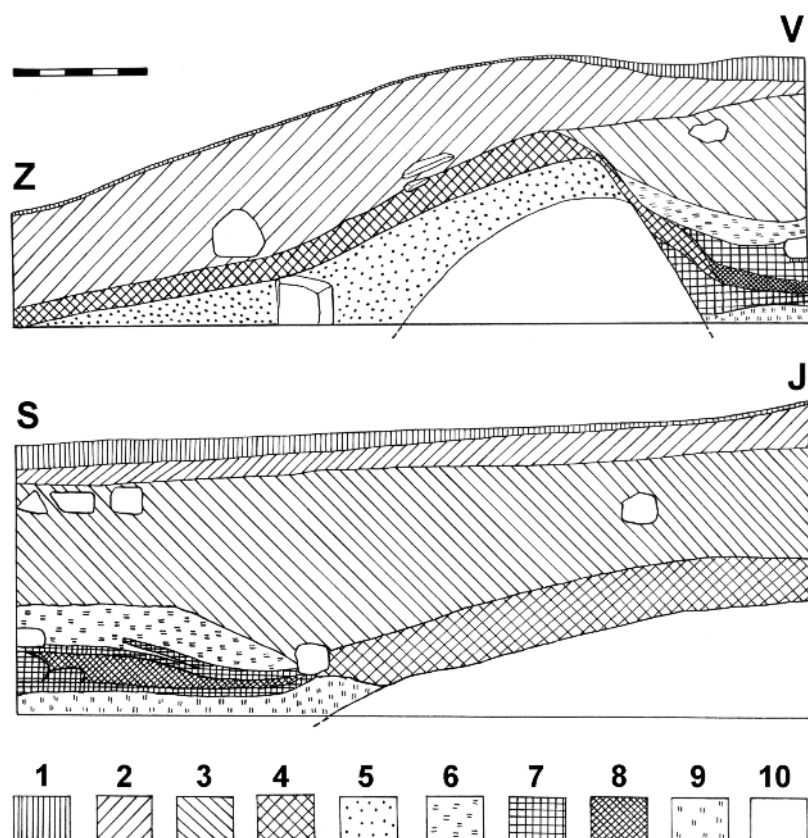
Jiří Fröhlich – Vladimír Luks

Při severní hranici okresu Písek na katastru Chrástu se nalézá pozoruhodný komplex tří panských sídel a vesnice Holešice. Jedná se o dvě zaniklé středověké tvrze, opevněný renesanční vrchnostenský dvůr a zaniklou ves (obr. 1). Bezprostřední okolí bylo obydleno již v raném středověku. V 9. století, případně počátkem 10. století, bylo obnoveno osídlení na hradišti vybudovaném v pozdní době bronzové na ostrožně Žíkovec nad Vltavou u Voltýřova a v 11. a 12. století existovalo rovinné sídliště v polní trati V Jezerách u Chrástu (Fröhlich – Lutovský – Jiřík 2008).

O Holešicích je z písemných zpráv jisté, že v letech 1365–1392 zde žil Zdislav z Holešic a v roce 1380 současně Kuneš z Holešic, který vlastnil tvrz a dvůr a v tomto roce



Obr. 1. Holešice. Poloha tvrzí, dvora a zaniklé vsi. A – výzkum na staveništi septiku. Do císařského otisku mapy stabilního katastru z roku 1830 zakreslil V. Luks



Obr. 2. Holešice. Severní tvrz. Severní a východní profil výkopu pro septik. Popis vrstev: 1 – humus, 2 – písčitojílovitá, 3 – jílovitohlinitá, 4 – šedočerná hlinitojílovitá, 5 – eluvium vykopané při hloubení příkopu a nasypané na val, 6 – hlinitopísčitá, 7 – jíl, 8 – světlá šedočerná hlinitojílovitá, 9 – písčitohlinitá, 10 – eluvium přecházející do skály. Výzkum 1997, zaměření J. Fröhlich

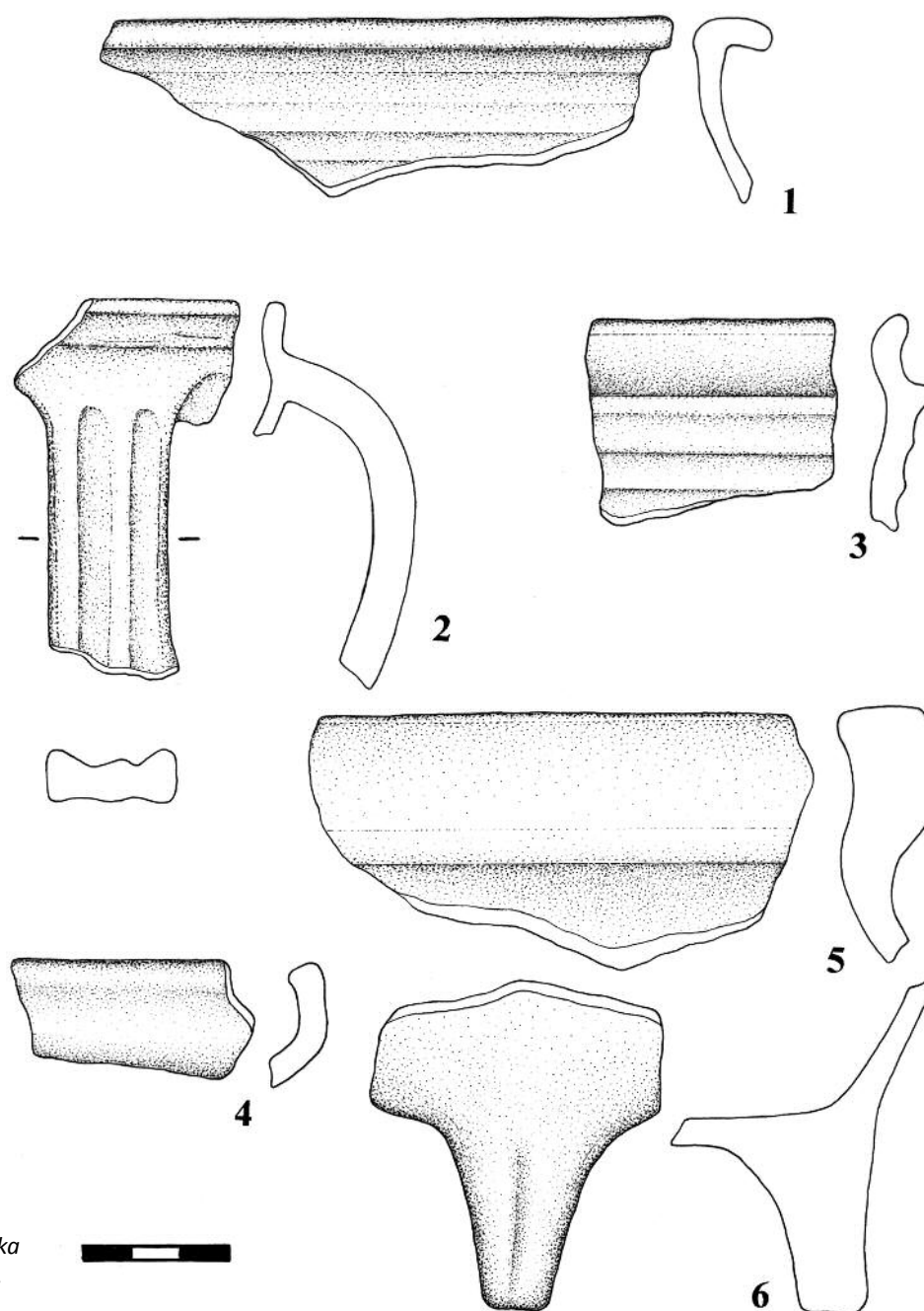
spojil své jmění s majetkem Ješka z Chraatic. V roce 1407 se v písemných pramenech zmiňují Kunešův syn Mikuláš a Jan Holeška z Holešic. Další příslušník tohoto vladyckého rodu Mareš z Holešic je doložen v letech 1429–1448 a kromě tvrze mu patřily vsi Holešice a Holešičky. V roce 1453 získal Holešice Jarohněv z Úsuší a hned v následujícím roce Vintř z Kadova. V roce 1466 vlastnil Holešice Jan Kovářovský z Jetřichovic, který je postoupil Zdeňkovi ze Šternberka (*Sedláček 1897, 70–72*). Sedláček a po něm další badatelé se domnívají, že koncem 15. století se Holešice dostaly do majetku Švamberků. Zdá se ale, že alespoň část Holešic připadla Švamberkům jako věno již roku 1475 (*Jánský 2006, 183*).

August Sedláček uvádí, že menší jižní tvrz Na Říčkách je starší a větší severní tvrz Na zámku vznikla až kolem roku 1470 (*Sedláček 1897, 72*). Opačného názoru jsou František Kašička, Bořivoj Nechvátal a Ladislav Svoboda (*Kašička – Nechvátal 1995, 244–248; Svoboda 1998, 187–189*). Prostor mezi oběma tvrzi s dochovaným renesančním dvorem patrně ve středověku sloužil jako hospodářské zázemí tvrzí (*Chotěbor 1991, 179*), i když zatím o tom chybějí jakékoli archeologické či stavební doklady. Podle Augusta Sedláčka byl dvůr opevněn kolem roku 1470 a tvořil předhradí tehdy postavené severní tvrze (*Sedláček 1897, 72*). Na počátku 16. století zmínky o tvrzích v písemných pramenech mizí a jejich funkci převzal zmíněný poplužní dvůr. Podle F. Kašičky a B. Nechvátala k jeho obehnutí zděnou hradbou s nárožními baštami došlo až v 16. století (*Kašička – Nechvátal 1995, 248*).

V první polovině 15. století se objevuje zmínka o dvou vesnicích Holešicích (*Sedláček 1897, 71*). Holešice a Holešičky daroval roku 1453 král Ladislav Jarohněvovi z Úsuší (*Sedláček 1897, 71; Zibrť 1908, 360*). Jedna z nich patrně stála na místě renesančního holešického dvora. Druhou, snad Holešičky, se podařilo lokalizovat v roce 1983 příbramskému studentu Vladimíru Luksovi (*Luks 1984; Fröhlich 1997, 46*).

TVRZE

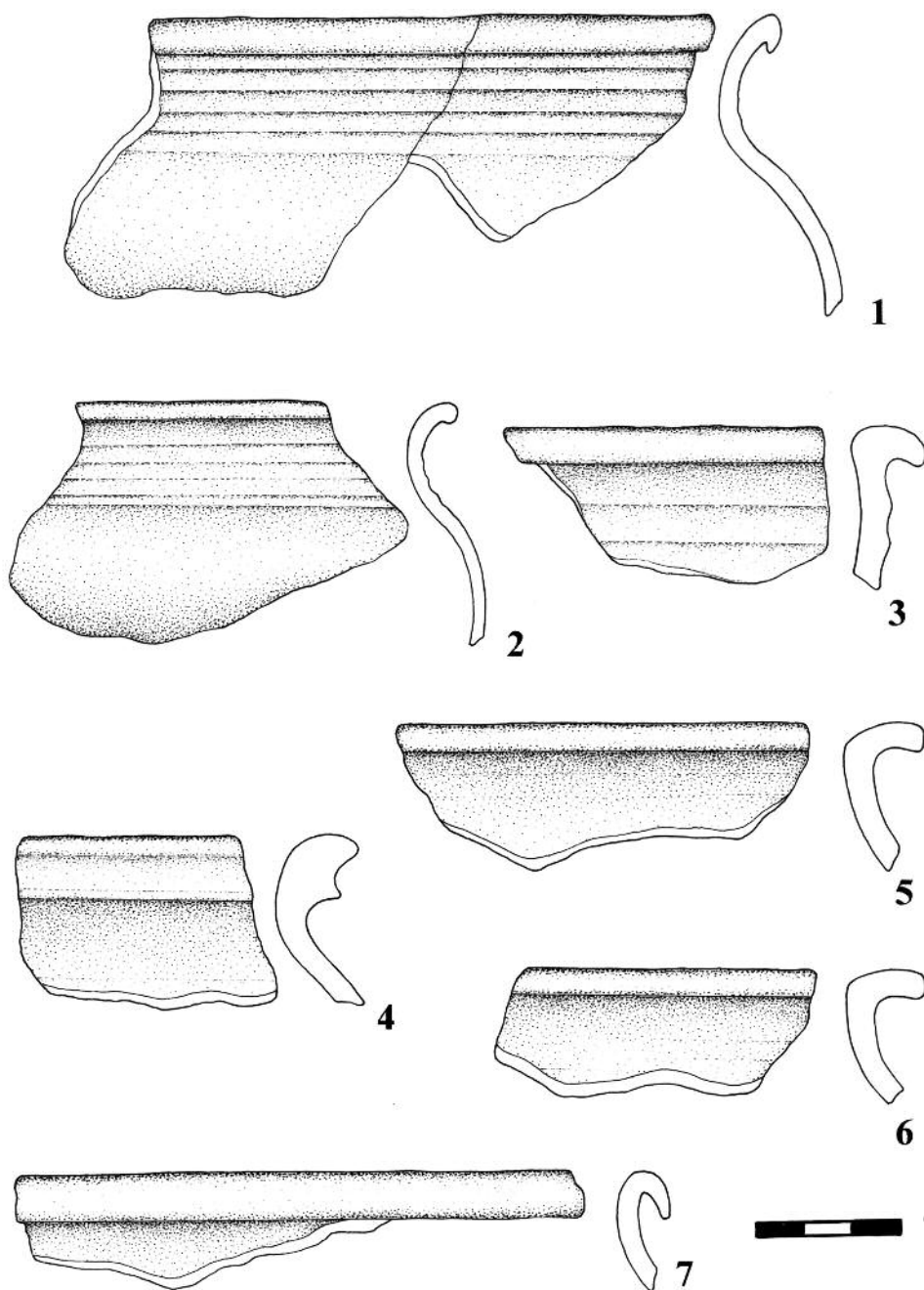
Menší jižní tvrziště na parcele č. 586/1 mělo středový pahorek čtvercového půdorysu obklopený příkopem a valem (*Sedláček 1897, obr. na str. 70*). Objekt byl téměř zničen dnes již zaniklou cihelnou. V roce 1984 v jeho areálu hustě zarostlém vegetací získal Vladimír Luks povrchovým sběrem 2 zlomky stěn oxidačně vypálených nádob, 3 zlomky redukčně vypálených nádob (z toho páskové prožlabené ucho) a 7 ks mazanice. Nálezy pocházejí ze 14.–15. století.



Obr. 3. Holešice. Keramika
z příkopu severní tvrze.
Kresba T. Kolegar

Severní větší tvrzíště na parcele č. 632/1 má rovněž čtvercový středový pahorek chráněný příkopy a valy. Z vnitřních staveb je dosud čitelná věžovitá stavba ve středu a obdélná budova při JZ straně. Tvrzíště je dlouhodobě hrubě narušováno drobnými dřevěnými stavbami vybudovanými pro rekreanty. V roce 1984 na celé ploše tvrzíště získal povrchových sběrem Vladimír Luks 55 zlomků nádob, z nichž 43, datovatelných do 15. století, je uloženo spolu s nálezy z jižního tvrzíště v píseckém muzeu pod přír. č. 58/98.

V roce 1997 provedli Jiří Fröhlich a Eva Koppová z archeologického oddělení Prácheňského muzea v Písku záchranný výzkum na staveništi septiku na JZ úpatí tvrzíště (Fröhlich 1997, 45–46; Fröhlich 2000). Ve výkopu stavební jámy půdorysu 6 x 6 m a maximální hloubky 214 cm byla zastižena část valu a příkopu (obr. 2). Příkop, jehož dna nebylo výkopem dosaženo, byl postupně zanesen a zasypán několika vrstvami s různým obsahem jílu, které obsahovaly odpad z 15. století. Zlomky nádob, kachlů a četné zvířecí kosti byly vyzdviženy zejména ve výše situované mocné jílovitohlinité vrstvě (obr. 2:3). Keramiku obsahovala také 20 cm silná šedočerná hlinitojílovitá vrstva na povrchu valu (obr. 2:4). V Prácheňském



Obr. 4. Holešice. Keramika z příkopu severní tvrže.
Kresba T. Kolegar

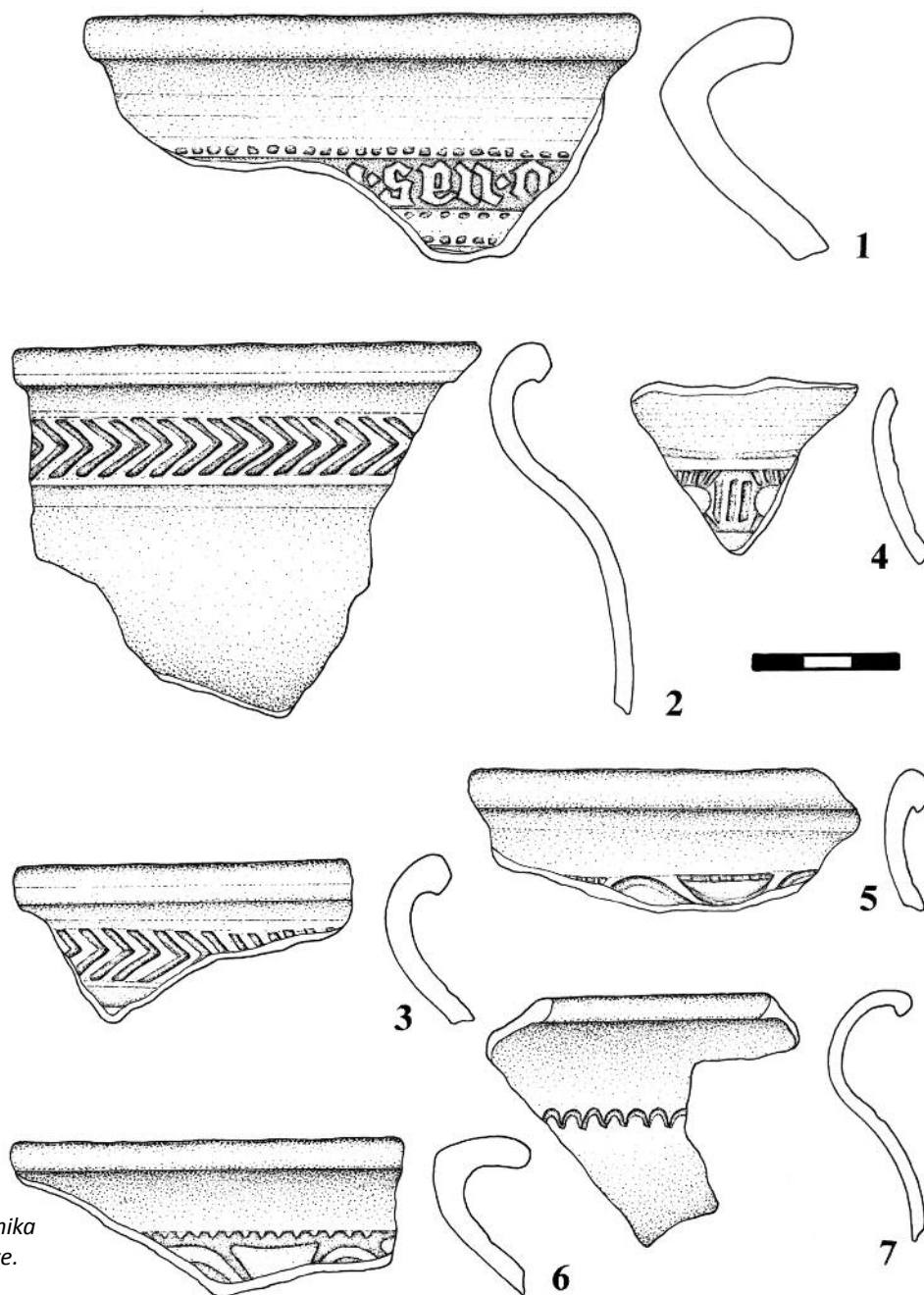
muzeu v Písku jsou keramické nálezy uloženy pod přír. č. 165/97 a zvířecí kosti v pomocné evidenci pod č. a 83.

Nálezy z výzkumu v roce 1997

Nádoby

Celkem bylo vyzdviženo 318 zlomků nádob (po slepení přiléhajících částí), datovatelných do průběhu 15. století (obr. 3-5; 6:1-3). Výrazně převažují redukčně vypalované fragmenty (303 ks) převážně z tenkostěnných hrnců. Zastoupeny jsou i džbány (obr. 3:2-3), jedním kusem trojnožka (obr. 3:6), 4 ks patří pokličkám (obr. 6:1,3) a 1 fragment je z misky (obr. 3:4). Čtyři zlomky jsou z tuhových zásobnic a pouze 12 zlomků zásobnic (obr. 3:5) a hrnců je oxidačně vypálených.

Okraje jsou různě tvarované, zejména ovalené (obr. 4:1-2; 5:2,3,5,7, některé podříznuté) a vodorovně vyložené (obr. 3:1; 4:3,5,6; 5:1,6). Méně je zastoupeno okružní (obr. 4:4) a okraje přehnuté (obr. 4:7). Ucha jsou pásková, prožlabená (obr. 3:2). Čtyři dochovaná dna mají průměr 90, 112, 150 a 150 mm. Výzdobu tvoří radélka, zejména ve tvaru větvičky (obr. 5:2-3, orientované buď vlevo, nebo vpravo), stylizované rozviliny (obr. 5:5-6), obrvených oválů (obr. 5:4) či řádku obloučků orientovaných nahoru (obr. 5:7). Jedno radélko lemované drobnými čtverečky tvoří nápis gotickou minuskulou, nezvykle orientovaný z pohledu od hrdla (obr. 5:1). Dochované kompletní slovo „nas“ (nás) je odděleno



Obr. 5. Holešice. Keramika z příkopu severní tvrze.
Kresba T. Kolegar

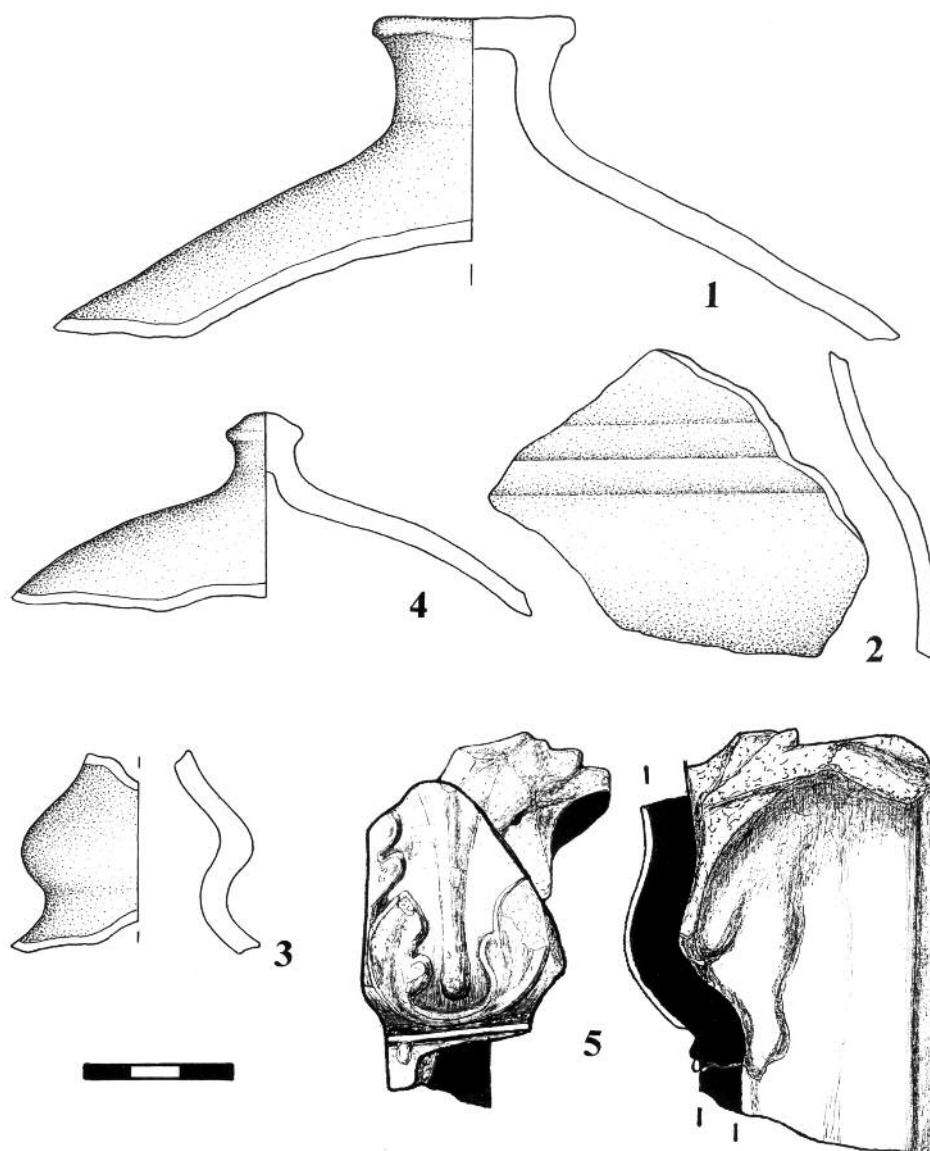
drobnými kosodélníky. Písmena před a za tímto slovem jsou v místě lomu neúplná a nelze je spolehlivě určit (za posouzení nápisu děkujeme kolegovi Mgr. Janu Adámkovi). Mladší intruzi představuje fragment renesanční pokličky (obr. 6:4).

Kachle

Z osmi zlomků patří 7 ks gotickým nádobkovým kachlům s pravoúhlým ústím, s vnitřní obvodovou lištou a vnější rytou záchytnou šroubovicí. Pouze jeden zeleně glazovaný fragment římsového kachle s palmetovým vzorem na čelní vyhřívací stěně (obr. 6:5) z druhé poloviny 16. století je mladší intruzi. Na vnitřní straně kachle je zakouření a v místě napojení čelní vyhřívací stěny a komory je dochován výmaz s otiskem bříška prstu.

Kosti (určil RNDr. Josef Beneš)

Pes (kompletní vřetenní kost), kůň (fragment záprstní kosti a prstový článek okousaný psy), ovce (fragm. vřetenní kosti), vepř (fragm. lebky a 2 fragm. holenní kosti), slepice (2 fragm. stehenní kosti), skot (4 fragm. spodní čelisti, 2 izol. zuby, 4 fragm. obratlů, 4 fragm. žeber, 3 fragm. lopatky, 6 fragm. ramenní kosti, 4 fragm. vřetenní kosti, 3 fragm. záprstní kosti, 2 fragm. pánve, 3 fragm. stehenní kosti, hlezňová kost, fragm. zánártní kůstky, 4 nártové kosti, 2 prstové články) a 12 neurčených fragmentů (asi skot).



Obr. 6. Holešice.
Keramik z příkopu
severní tvrže.
Kresby 1–4 T. Kolegar,
5 Č. Pavlík



Obr. 7. Holešice. Dvůr
a obě tvrže (označeny
šipkami) na leteckém
snímku kolem poloviny
devadesátých let.
Foto J. Hladký

DVŮR

Dvůr (*obr. 7*) v renesanční podobě byl postaven zvíkovskými Švamberky patrně na místě hospodářských budov středověkých tvrzí (*Kašička – Nechvátal 1995, 248*). Vnitřní zástavba podél delšího jižního a severního obvodového zdiva se dochovala jen částečně a stejně tak byla zachována pouze dovnitř otevřená válcová bašta v SV nároží. Nejhodnotnější dochovanou stavbou je na nádvoří volně stojící přízemní budova se sgrafitovou výzdobou na východním průčelí (*obr. 8*). V současné době je dvůr na parcele č. 20 využíván jako rekreační středisko. Archeologické nálezy z jeho areálu zatím nejsou. Kontrola jámy pro nádrže na plyn a výkopů pro jeho rozvod, realizovaná archeologickým oddělením Prácheňského muzea v Písku v roce 1996, byla negativní.



Obr. 8. Holešice. Sgrafita na východním průčelí obytné budovy dvora.
Foto J. Fröhlich 1997

VESNICE

V první polovině 15. století patřily k výše popsaným opevněným sídlům dvě vesnice – Holešice a Holešičky. Vesnici Holešice můžeme s pravděpodobností ztotožnit s předpokládanou zástavbou mezi tvrzemi na místě pozdějšího renesančního dvora. Druhou vesnici lokalizoval v roce 1983 Vladimír Luks 400 m východně od dvora na polních parcelách č. 601, 602 a 597. V tomto prostoru se v současné době nalézá dům č. p. 16 a přestavovaná zemědělská usedlost. Jde o objekty zčásti zachycené již na mapě I. vojenského (josefského) mapování (list č. 193) z druhé poloviny 18. století i na císařském otisku mapy stabilního katastru z r. 1830. V obou případech jsou označeny jako ovčín. Ovčín je v Holešicích poprvé zmíněn roku 1584 (*Tyl 1888, 129*). Východněji je hráz zaniklého rybníka a v údolí 300 m východně od ovčína je další rybník. Na západní straně uzavírá areál zaniklé vsi zabahněný rybník (na mapě stabilního katastru jsou ještě v těchto místech zakresleny rybníky dva).

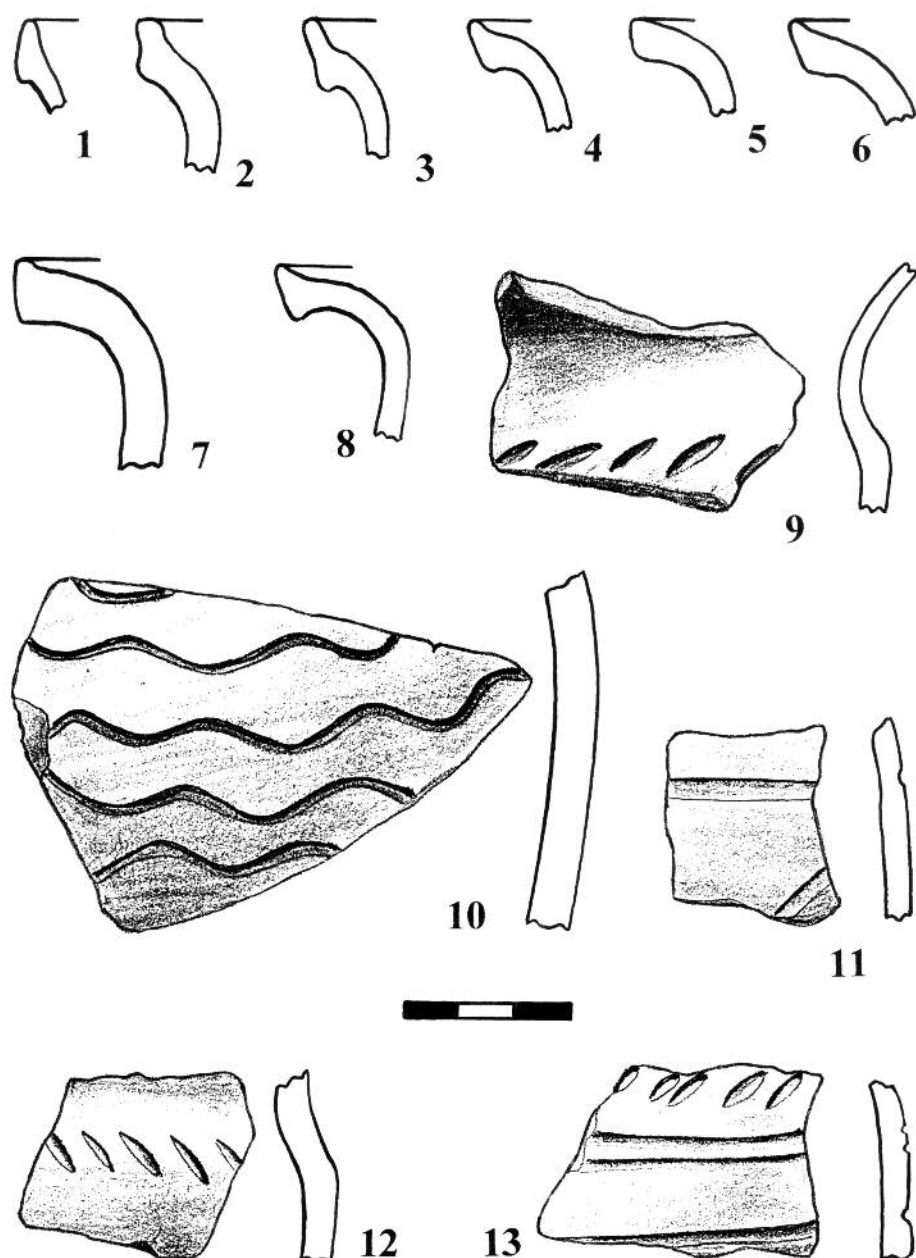


Obr. 9. Holešice. Poloha zaniklé vsi. Pohled od jihu.
Foto J. Fröhlich 2011

Poloha středověké vsi, resp. její část, byla jednoznačně doložena na poli ohraničeném ze tří stran cestou a rybníkem u výše zmíněných usedlostí v nadmořské výšce kolem 398 m (*obr. 9*). Nálezy z ní datované do 13.–16. století byly získány povrchovým sběrem na ploše 60 × 60 m, nejvíce ale v pásu širokém 20 m a dlouhém 60 m, směřujícím od JZ k SV. V jižní části plochy osady byly patrné zbytky vyorávané tmavé kulturní vrstvy obsahující zlomky nádob z 13. století. Tato nejstarší fáze vesnice zaujímal zhruba 2/3 zmíněné plochy. Mladší nálezy ze 14.–16. století byly zejména v severní části v prostoru podél komunikace, u které je na mapě stabilního katastru z roku 1837 zakreslena menší nespálná stavba. Je pravděpodobné, že další středověká zástavba byla za cestou v místě bývalého ovčína.

Nálezy z povrchových sběrů v letech 1983 a 1984

Celkem bylo nalezeno 551 zlomků nádob, několik fragmentů hladkých dlaždic, drobný úlomek kachle, 2 ks mazanice, zvířecí kosti a blíže nedatovatelné a neurčitelné železné předměty. Starší keramika z druhé poloviny 13. století (*obr. 10–11*), vycházející ještě z hradištní tradice, je oxidačně vypalovaná do černohnědých a oranžově červených odstínů

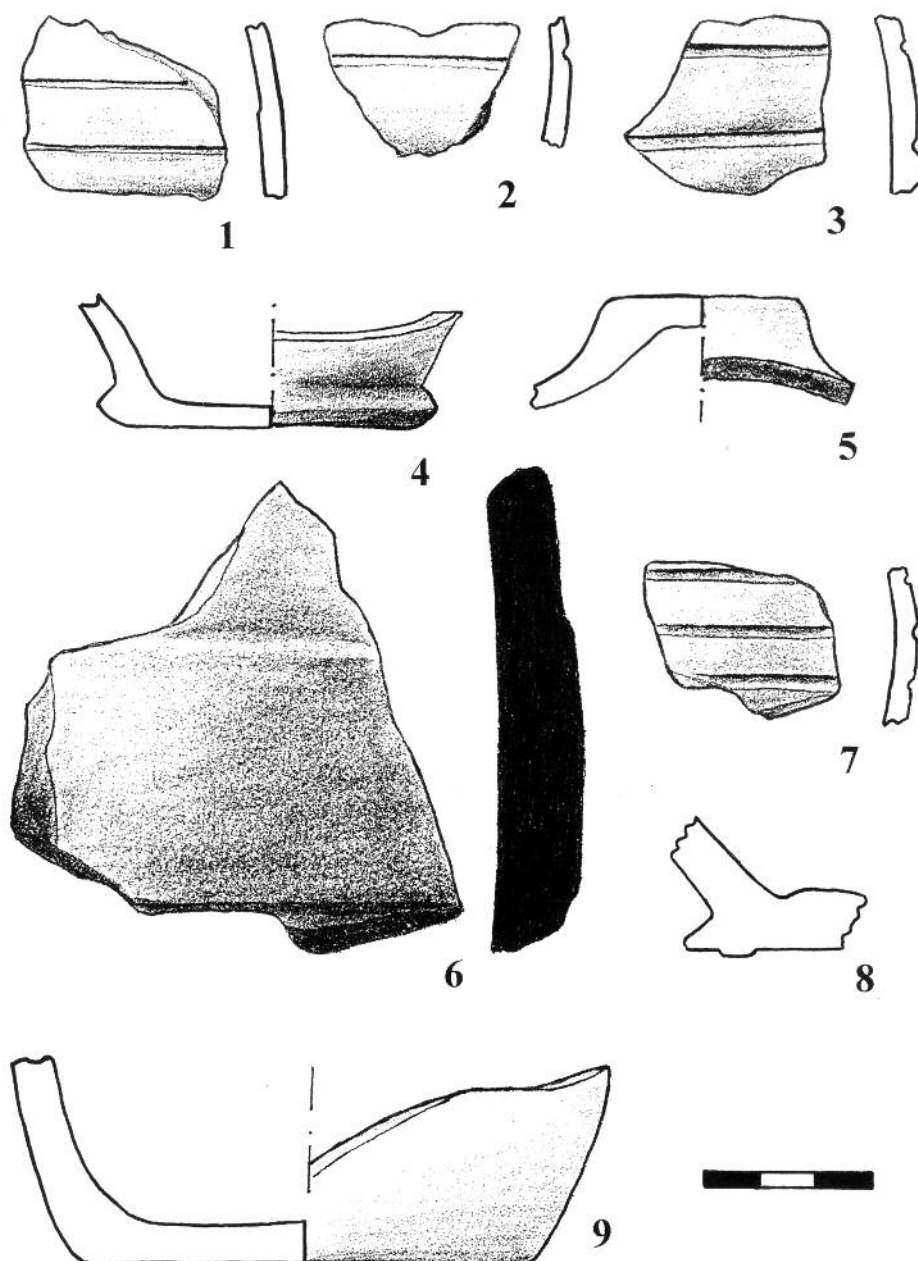


Obr. 10. Holešice.
Středověká keramika
staršího horizontu
zaniklé vsi.
Kresba V. Luks

a je zdobená šroubovicemi, vlnicemi či šikmými vrypy (obr. 10:9–13; 11:1–3,7). Doloženy jsou hrnce, pokličky (obr. 11:5) a tuhové fragmenty zásobnic. Na některých stěnách zásobnic jsou široká vodorovná žebra (obr. 11:6) a v jednom případě reparační otvory, na jednom dně pak nevýrazná značka. Okraje hrnců (obr. 10:1–8) jsou vně vyhnuté, jednoduše profilované, vzhůru vytažené a mírně zesílené.

Větším procentem jsou zastoupené redukčně vypalované keramické fragmenty ze 14. a 15. století (obr. 12). Pocházejí z hrnců a džbánů s páskovými prožlabenými uchy (obr. 12:13), z pokliček (obr. 12:15–16), misek a pánve. Nejpočetnější hrnce mají okraj formovaný do okruží (obr. 12:7–12), různě ovalený (obr. 12:1–5) a ojedinelé vodorovně vyloženy (obr. 12:6). Výchoba radélkem je zastoupena jen ve dvou případech. V jednom z nich je aplikována méně obvyklým způsobem na nalepenou pásku (obr. 12:14).

Nejmladší sídlištní horizont zastupují zlomky s vleštovanou výzdobou z 16. století a případně ze století následujícího. Do renesančního období také patří zloмок římsového kachle s vegetabilním motivem a otiskem textilie na zadní straně. Několik recentních keramických glazovaných zlomků a fragment porcelánové dýmky s tištěným obrázkem byly na pole zjevně vyvezeny s hnojem. Nálezový soubor získaný v letech 1983 a 1984 je uložen v Prácheňském muzeu v Písku pod přír. č. 58/98.

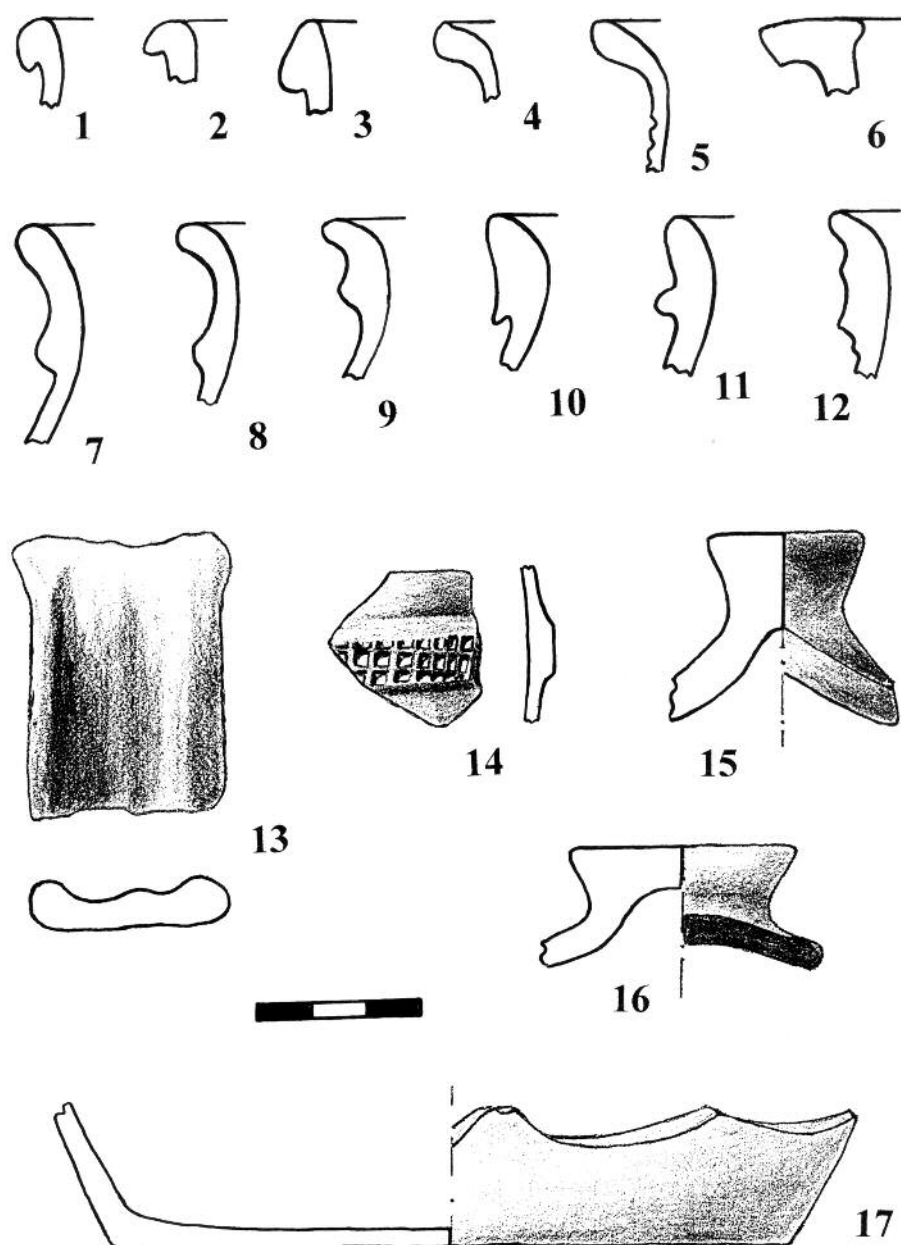


Obr. 11. Holešice.
Středověká keramika
staršího horizontu zaniklé
vsi. Kresba V. Luks

ZÁVĚR

Holešice jsou – podobně jako větší Kestřany u Písku – pozoruhodným areálem s několika opevněnými panskými sídly a vesnicí. Počátky vesnice lze klást na základě keramických nálezů do druhé poloviny 13. století a spíše do jejího závěru. V průběhu 14. století došlo k posunu vsi mírně k severu a ve druhé polovině 16. století zde patrně stál již jen ovčín. Ve 14. století byla pod touto vsí postavena tvrz a na základě nečetných nálezů se zdá, že to byla ve shodě s Augustem Sedláčkem tvrz menší (Sedláček 1897, 70–72).

Větší severní tvrz je podle dosavadních nálezů datována do 15. století. Keramika vykopaná v příkopu tvrže převážně náleží do druhé poloviny 15. století, nicméně některé fragmenty mají analogie již mezi výrobky z první poloviny tohoto století (za konzultace nad keramikou děkujeme doc. Rudolfu Krajčovi). Mezi tvrzemi bylo nejspíše jejich hospodářské zázemí, na jehož místě po zániku tvrzí byl v 16. století postaven poplužní dvůr obehnaný zděnou hradbou s nárožními baštami.



Obr. 12. Holešice.
Středověká keramika
z mladšího horizontu
zaniklé vsi. Kresba V. Luks

PRAMENY A LITERATURA

Fröhlich, J. 1997: Písecko v zrcadle archeologie. Písek.

Fröhlich, J. 2000: Chrást, Výzkumy v Čechách 1998, 63, č. 268.

Fröhlich, J. – Lutovský, M. – Jiřík, J. 2008: Raně středověké osídlení podél středního toku Vltavy, Archeologické výzkumy v jižních Čechách 21, 219–246.

Chotěbor, P. 1991: Venkovská feudální sídla a jejich hospodářské zázemí, Archaeologia historica 16, 179–190.

Jánský, J. 2006: Páni ze Švamberka. Pětisetletá sága rodu s erbem labutě. Domažlice.

Kašička, F. – Nechvátal, B. 1995: Hrádky a tvrze na Písecku. In: T. Durdík – F. Kašička – B. Nechvátal, Hradky, hrádky a tvrze na Písecku. Písek, 193–441.

Luks, V. 1984: Povrchový průzkum lokalit Holešice, Voltýřov, Podskalí. SOČ, strojopis s obrazovými přílohami. Příbram.

Sedláček, A. 1897: Hradky, zámky a tvrze Království českého. Díl 11, Prácheňsko. Praha.

Svoboda, L. a kol. 1998: Encyklopedie českých tvrzí. I. díl A–J. Praha.

Tyl, F. 1888: Paměti zvíkovské. Obraz místopisný a dějepisný Zvíkova, hradu i panství. Praha.

Zíbrt, Č. 1908: Z dějin zámku a panství Zvíkova, Časopis Musea království Českého 83, 76–117, 204–241, 321–370, 385–412.

DIE ARCHÄOLOGISCHEN BELEGE AUS DEN FESTUNGEN UND AUS DEM UNTERGEGANGENEN DORF HOLEŠICE IN DER REGION PÍSEK

Die Anfänge des Dorfes Holešice können auf dem Grund von keramischen Funden in die Mitte des 13. Jahrhunderts datiert werden. Im Verlaufe des 14. Jahrhunderts bewegte sich das Dorf teilweise nach Norden und in der Mitte des 16. Jahrhunderts stand hier schon nur eine Schäferei. In dem 14. Jahrhundert wurde eine Festung unter dem Dorf erbaut. Auf dem Grunde der nicht zahlreichen Funde scheint es, dass es offenbar die kleinere Festung war (Sedláček 1897, 70–72). Die größere Nordfestung kann nach den bisherigen Funden in das 15. Jahrhunderts datiert werden. Zwischen beiden Festungen befand sich wahrscheinlich ein Wirtschaftshinterland. Nach dem Untergang von beiden Festungen wurde ein Vorwerk in dem 16. Jahrhundert auf seinem Ort erbaut.

Abb. 1. Holešice. Die Lage von den Festungen, dem Hof und dem untergegangenen Dorf. A – Die Untersuchung auf der Baustelle

Abb. 2. Holešice. Die Nordfestung. Das Nord- und Ostprofil des Aushubes. Die Untersuchung im Jahre 1997

Abb. 3.–6. Holešice. Die Keramik aus dem Graben der Nordfestung

Abb. 7. Holešice. Der Hof und beide Festungen (mit Pfeilen bezeichnet) auf dem Luftbild ca. aus der Mitte der neunziger Jahre des 20. Jahrhunderts

Abb. 8. Holešice. Das Sgraffitto auf der östlichen Front des Wohngebäudes des Hofes

Abb. 9. Holešice. Die Lage des untergegangenen Dorfes. Die Ansicht vom Süden

Abb. 10. Holešice. Die mittelalterliche Keramik des älteren Horizonts des untergegangenen Dorfes

Abb. 11. Holešice. Die mittelalterliche Keramik des älteren Horizonts des untergegangenen Dorfes

Abb. 12. Holešice. Die mittelalterliche Keramik des jüngeren Horizonts des untergegangenen Dorfes