

## POZNÁMKY K NĚKTERÝM LATÉNSKÝM HROBŮM A TZV. NÁLEZŮM HROBOVÉHO CHARAKTERU Z PRAHY – IV.

Miloš Hlava

Čtvrtý (a závěrečný) příspěvek věnovaný doplňujícím a upřesňujícím údajům k již známým laténským hrobům, popř. tzv. nálezům hrobového charakteru z území tzv. Velké Prahy navazuje (nejen) na tři předchozí stati, jež byly v uplynulých letech zveřejňovány (nejen) na stránkách tohoto časopisu (*Hlava 2008; 2009; 2010a*; srv. též *Hlava 2010b; Hlava – Kostka 2010*, 322–324, obr. 8). Tím jsou – s několika čestnými výjimkami – v podstatě vyčerpány již dříve publikované nálezy, u nichž bylo možné (a smysluplné) s naprostou jistotou opravit a doplnit některé (mnohdy zásadní) údaje, popř. je z doby laténské zcela odstranit.<sup>1</sup> U nepatrné části nálezů, jež se v citovaných příspěvcích neobjevily, zůstala zatím tato snaha v půli cesty. Namátkou uveďme, že M. Bureš uvedl do literatury hrob z Prahy (?)–Libně, který byl údajně nalezen v roce 1872 v cihelně „*firmy Bau u. Mobilien Bank*“ (*Bureš 1987*, 102; srv. *Bureš – Waldhauser 2005*, 767 – Libeň 5; *Waldhauser 1999*, 280 – Libeň 5; *2001*, 411 – Libeň 5). Banka s tímto názvem však nikdy neexistovala, zato na konci roku 1871 byla ve spolupráci Živnostenské banky a Allgemeine böhmische Bank/Všeobecné české banky založena Česká banka pro stavby a nemovitosti/Böhmische Bau- und Immobilien Bank, jejíž existence byla poměrně krátká (srv. např. *Hájek 1999*, 118, 129, 130). Příslušnou cihelnu se ovšem (prozatím?) nepodařilo identifikovat, samotné artefakty jsou dnes uloženy v kolínském muzeu nejen bez lokality, ale i bez jakýchkoliv nálezových okolností (*obr. 1:1–4*).

Zbývá jen dodat, že již tradičně zůstaly takřka zcela stranou veškeré nálezy z někdejší sbírky J. A. Jíry, která je dnes uložena v Muzeu hlavního města Prahy (*Hlava v přípravě*).<sup>2</sup>

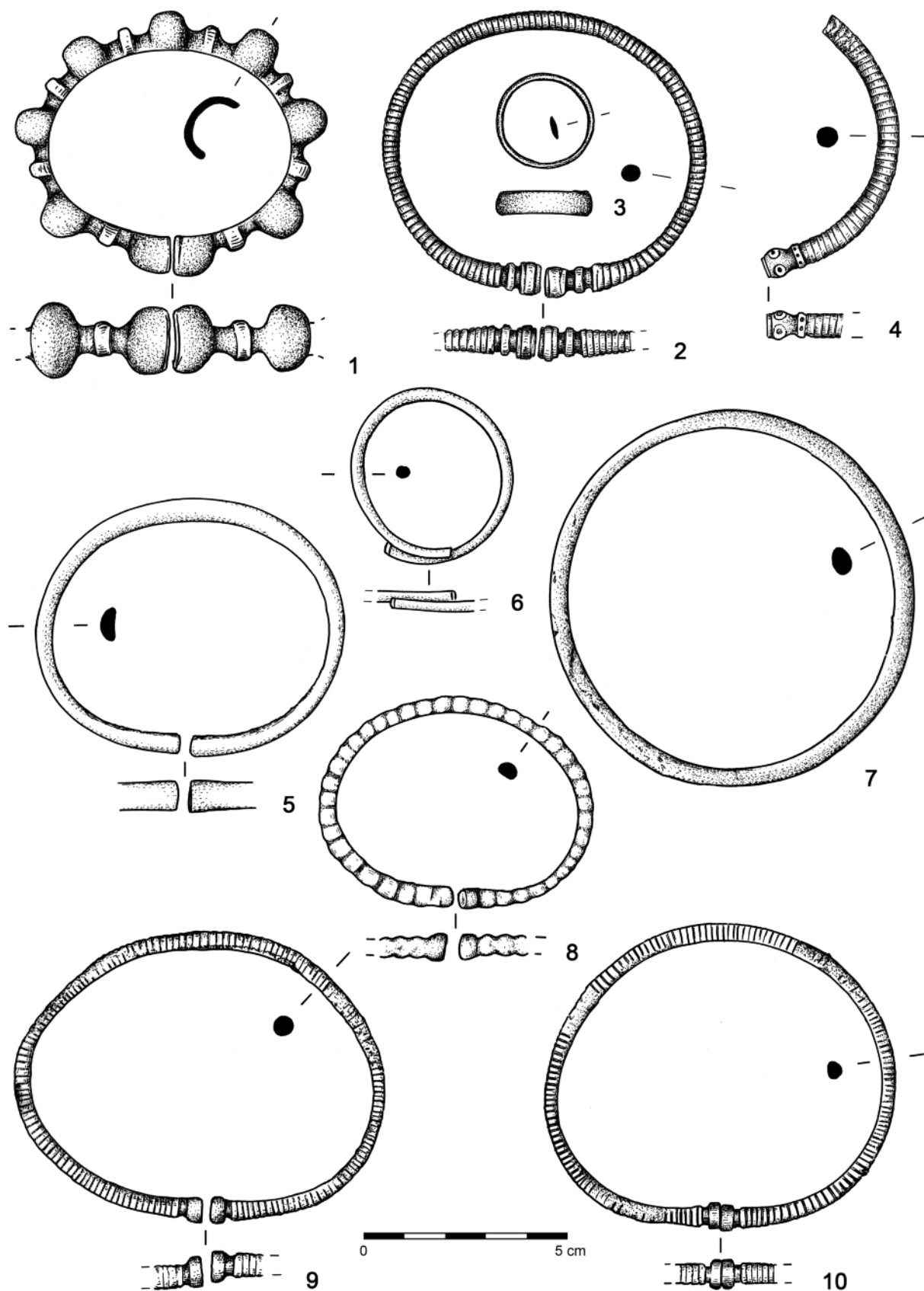
### 1. PRAHA-BUBENEČ: UL. VE STRUHÁCH (VÝZKUM MUZEA HLAVNÍHO MĚSTA PRAHY V ROCE 1956)

V prostoru a bezprostředním okolí někdejší Hoyermannovy továrny byly opakovaně porušovány laténské hroby, a to poprvé již v roce 1921 (*Hlava 2010b*). V roce 1956 zde byl pod vedením Zdenky Jelínkové z Muzea hlavního města Prahy proveden od června do počátku srpna zjišťovací/záchranný výzkum, jehož výsledky nebyly nikdy zveřejněny. Do literatury nalezla doposud cestu jen zmínka o třech údajně laténských hrobech s bronzovým náramkem, u nichž je však opakovaně uváděno špatné vrocení výzkumu (1958; srv. *Bouzek 1974*, 587; *2011*, 255 s nesprávným přiřazením bojovnického hrobu z roku 1955 k tomuto výzkumu;<sup>3</sup> *Bureš 1987*, 79; *Bureš – Waldhauser 2005*, 757–758; *Waldhauser 1999*, 276; *2001*, 404).

<sup>1</sup> Z laténských nálezů je nutné vyřadit také údajný bojovnický hrob s lasturou z Prahy-Dejvic (naposledy *Waldhauser – Mangel 2011*, 398–399, 406). Ve skutečnosti se totiž naprosto bezpečně jedná o bohatý ženský hrob s tkacím mečíkem z doby stěhování národů (souhrnně *Urbanová – Kostka – Korený 2010*).

<sup>2</sup> Použité zkratky: AÚ AV ČR Praha – Archeologický ústav Akademie věd České republiky, Praha, v. v. i.; OAS MMP – Oddělení archeologických sbírek Muzea hlavního města Prahy; OPAS NM Praha – Oddělení pravěku a antického starověku Národního muzea v Praze; RM Kolín – Regionální muzeum Kolín; Archiv NM – Archiv Národního muzea; fond RNM – fond Registratura Národního muzea; fond SNM – fond Společnost Národního muzea; archiv NZ – archiv nálezových zpráv; st. č. Píč-B – staré (tj. dnes neplatné) číslo tzv. Píčova inventáře bronzů; inv. č. – inventární číslo; přír. č. – přírůstkové číslo; d. – délka; mat. – materiál; max. – maximální; š. – šířka; tl. – tloušťka; v. – výška.

<sup>3</sup> Jen okrajově poznamenejme, že nálezy z drobnějších výzkumů z padesátých let 20. století, na nichž se podílel J. Bouzek (Praha-Hloubětín, Praha-Liboc, Praha-Míchle, Praha-Modřany, Praha-Veleslavín, Osnice; *Bouzek 2011*, 255), byly již tehdy odloženy do té části depozitáře, která se vyskytuje v každém muzeu a většinou se nazývá „třináctá komnata“. Od té doby ji s výjimkou souboru z Osnice (*Lutovský – Bernat – Čtverák 2009*, 284–285, obr. 2) nikdy neopustily a nacházejí se v ní dodnes.



**Obr. 1.** 1–4 Praha (?)-Libeň (1, 2, 4 RM Kolín, přír. č. 62/1999, 3 RM Kolín, přír. č. 61/1999); 5–6 Praha-Bubeneč (5 MMP, přír. č. 47/1956 = 19/2005; 6 MMP, přír. č. 49/1956 = 19/2005); 7–10 Praha-Hloubětín (7 NM Praha, inv. č. 28235, 8 NM Praha, inv. č. 28234, 9 NM Praha, inv. č. 28232, 10 NM Praha, inv. č. 28233). Kresby: M. Fábiková

Císlo přírůstkové	Předmět	Nálezité	Kulturní určení	Poznámka	Císlo přírůstkové	Předmět	Nálezité	Kulturní určení	Poznámka
31/56	hrob č. 31/56 [P2]	Lahovičky	kradistul	48	51/56	sonda I. - jáma 7	Bubeneč		607
32/56	hrob č. 32/56 [P2]	"	"	1	52/56	sonda I. - jv konec	"		75
33/56	hrob č. 33/56 [P2]	"	"	1	53/56	sonda I. - jáma	"		77
34/56	hrob č. 34/56 [P2]	"	"	7	54/56	sonda III. - slév stovor	"		77
35/56	hrob č. 35/56 [P2]	"	"	4	55/56	sonda II. -	"		53
36/56	hrob č. 36/56 [P2]	"	"	4	56/56	sonda IV. - v zárypu	"		64
37/56	hrob č. 37/56 [P2]	"	"	2	57/56	sonda V. - nad jámou č. 6 - jáma 6 -	"	oblast středověk	24
38/56	hrob č. 38/56 [P2]	"	"	1	58/56	sonda III. - uvnitř hrobu T. a T. stěpy	"		4
39/56	hrob č. 39/56 [P2]	"	"	1	59/56	slév. sonda IV. -	"		5
40/56	hrob	"	"	1	60/56	jáma C	"		600
41/56	<del>Bubeneč</del> hrob kosturní	hrob	Bylanská	16	61/56	jáma 3 (d. na poněkud jám) - jáma - pak	"	poněkud hrob Bylanská	14
42/56	hrob porušený odovaz p. u. c. Farkaš	hrob	Bylanská	8	62/56	slév. se sondách	"		20
43/56	<del>Bubeneč - ve střípkách</del> sonda I. - jáma v kórně pod kostí stěpy, kosti	Bubeneč	kuon'áls' bylanská	18	63/56	kosturní náleží	"		1
44/56	kostka kůže po bledě kosty kůrně kosti stěpy		atypické	1	64/56	av. kost.	"		1
45/56	sonda I. - jv nář. hrob			84	65/56		Libemice (Praha - sever)	kuon'áls' hrob. jáma v kosti polibov	7
46/56	kosturní hrob č. 1 - atřilj-			65	66/56	kosturní pohřeb v jámě	Hlavňov	kuon'áls' hrob. jáma v kosti polibov	7
47/56	kosturní hrob č. 2 (v kórně) stěpy se zárypu			2	67/56		Hostinec	kuon'áls' hrob. jáma v kosti polibov	7
48/56	kosturní hrob č. 3 stěpy			17					
49/56	kosturní hrob č. 4 - kostka + obj. 4			3					
50/56	č. 50/56 hrob - velká nádoba obj. 2. odř. uvnitř nádoby.		kuon'áls'	74					
				2					

Obr. 2. Původní zápis výzkumu v Praze-Bubenci v přírůstkové knize OAS MMP (archiv OAS MMP – fond Archeologie po roce 1945, sv. IV/1)

Pozoruhodný byl osud nálezů z této akce. Záhy po výzkumu byly totiž zapsány do muzejní přírůstkové knihy (přír. č. 43/1956–64/1956; obr. 2), ovšem při odchodu Z. Jelínkové z muzea na konci února 1957 jí byly zapůjčeny ke zpracování na její nové pracoviště (Archeologický ústav ČSAV Praha). K zamýšlenému vypracování nálezové zprávy však nikdy nedošlo a po téměř padesáti letech se v roce 2005 celý soubor vrátil v rámci širěji založené „předávací“ akce nazpět do muzea v značně zanedbaném stavu, a to bez jakéhokoliv povědomí o jeho „muzejním“ původu. Proto byl následně omylem zapsán do přírůstkové knihy (tentokrátě ovšem souhrnně jako jeden celek) podruhé (přír. č. 19/2005). Hodna zaznamenání je okolnost, že dokumentace a poznámky k výzkumu už patrně neexistují (srv. Bouzek 2011, 255),<sup>4</sup> a tudíž jedinými prameny, které umožňují přiřazení nálezů k jednotlivým objektům, zůstávají již jen původní záznamy v přírůstkové knize (obr. 2) a nápisy na sáčcích s nálezy. Z nich vyplývá, že při výzkumu byly kromě sídlištních objektů a kulturní vrstvy nalezeny čtyři kostrové hroby a jeden žárový pohřeb. Žárový hrob je možné datovat do knovízské kultury. Ze čtyř kostrových hrobů pouze dva (nikoliv tedy tři!) obsahovaly bronzové náramky (hroby č. 2, 4), v hrobě č. 1 byla nalezena lastura, která podle nápisu na sáčku údajně „ležela v úrovni hlavy vzdálena asi 8 cm směrem jižním od kosti čelní“, a hrob č. 3 kromě keramiky v zárypu (jež se našla rovněž v ostatních hrobech) patrně žádné artefakty neobsahoval.

**Popis nekeramických nálezů:** lastura (hrob č. 1) – bronzový náramek s nevýrazně zesíleným zakončením, na vnitřní straně zbytky organické hmoty (textilu?), ø 75,8 × 62,9 mm, max. tl. 5,5 × 8,0 mm, ø zakončení 4,7 × 7,9 mm (obr. 1:5; hrob č. 2) – bronzový deformovaný náramek s přesahujícím zakončením, u obou konců se nachází rýha, ø 39,2 × 42,6 mm, tl. 2,7 mm (obr. 1:6; hrob č. 4).

**Uložení:** Muzeum hlavního města Prahy, neinventováno (přír. č. 46/1956–49/1956 = 19/2005).

Oba bronzové náramky jsou chronologicky natolik neprůkazné, že datování hrobů, z nichž pocházejí (hroby č. 2, 4), do doby latenské zůstává podle mého soudu nanejvýše pouze jednou z možností. Dva zbývající hroby (hroby č. 1, 3) neposkytly žádné chronologicky signifikantní nálezy, a jejich zařazení do doby latenské není tudíž možné akceptovat (srv. Hlava 2010b, 348).

<sup>4</sup> Výzkum tudíž není možné přesně lokalizovat (!).

## 2. PRAHA-HLOUBĚTÍN: NÁLEZY E. ŠTORCHA Z PÍSKOVEN

V hloubětínských pískovných poblíž potoka Rokytky bylo na počátku 20. století porušeno několik laténských hrobů. Nálezy ze dvou z nich získal do své sbírky Josef Antonín Jíra,<sup>5</sup> další zachránil Eduard Štorch. V jeho (publikovaných i nezveřejněných) záznamech je možné nalézt věrohodné údaje o třech laténských hrobech, kromě nich ovšem existují ještě další dvě zmínky, jejichž interpretace není jednoznačná.

(I) První bezpečně laténský hrob našel E. Štorch v hloubětínských pískovných 4. srpna 1909 a záhy jej také publikoval (Štorch 1911; 1916, 79–80, obr. 22:2; 1921, 157, obr. 57:2). Údajně se nacházel v hloubce 2 m, kostra ležela v natažené poloze na zádech a „měla po boku meč v pochvě zastrčený“, který „visel na dvou železných obloucích, ukroucených vždy ze dvou silných drátů“. Na krku se dochoval „krásný bronzový náhrdelník“, „na ruce měl nebožtík jednoduchý prsten z ryzího zlata“. Kromě toho byl „u hrobu nalezen silný hřeb se zbytky dřeva“ (Štorch 1911; srv. též Katalog sbírky Ed. Štorcha v Praze 1925, str. 64 – uloženo v archivu OPAS NM Praha).

**Popis nálezů:** bronzový nákrčník se zakončením v podobě dutých polokoulí, jejichž okraj je profilován rýhou, a s vývalky (povrch pokryt souvislou silnou vrstvou patiny),  $\varnothing$  142,1 mm, tl. tyčinky 4,6 × 5,6 mm,  $\varnothing$  zakončení 26,4 × 24,2 mm (obr. 5:1)<sup>6</sup> – lehce deformovaný zlatý prsten páskového průřezu,  $\varnothing$  21,5 × 19,9 mm, tl. 4,2 mm (obr. 5:2) – železný meč s odlomeným hrotem a trnovou rukojetí, na pěti místech dochovány zlomky pochvy (dochováno ve 2 ks), celková d. 532 mm (d. čepele 497 mm, d. rukojeti 35 mm), max. š. čepele 54,3 mm, š. rukojeti 7,3 × 3,2 mm (obr. 3:5) – části železné pochvy: ze strany č. 1 dochovány tři zlomky (d. 89,4 mm, š. 47,3 mm; d. 67,3 mm, š. 42,4 mm; d. 98,1 mm, š. 54,3 mm – slepeno ze 2 ks), ze strany č. 2 dochovány dva zlomky (d. 101,6 mm, š. 44,2 mm; d. 126,1 mm, š. 56,0; obr. 3:6) – „Dva větší zlomky závěsu meče z železné tyčinky zhotoveného. a)  $d = 23,3$  cm, b)  $d = 15$  cm“ (Inventární kniha č. 5, str. 00171 – uloženo v archivu OPAS NM Praha; nenalezeno).

**Uložení:** NM Praha, inv. č. H1-28267–H1-28271 (přír. č. 28/1925).<sup>7</sup>

Tento hrob uvedl ve svých souhrnných pracích J. Filip (1949, 99; 1956, 374 s dvojnásobnou zmínkou, tab. LVII:6) a zaznamenal jej rovněž M. Bureš, který z něj však měl k dispozici pouze zlatý prsten (Bureš 1987, 103–104, tab. XXVI:1; srv. Bureš – Waldhauser 2005, 734, 762 – Hloubětín 1, obr. na str. 734 vlevo dole; srv. též Lehrberger – Fridrich – Gebhard – Hrala eds. 1997, 284, Taf. 47:Č821; Waldhauser 1991, 30, Abb. 6:3;<sup>8</sup> 1998, 117, Abb. 2:33). Reálně se ovšem do dnešní doby z obsahu hrobu nedochovaly pouze části železného opasku a některé zlomky pochvy meče.<sup>9</sup> Všechny nálezy jsou ale zachyceny na dobové fotografii, která zprostředkovává poměrně dobrou představu nejen o vzhledu dnes nezvěstného opasku, ale i o tvaru původně zachráněných fragmentů pochvy meče (obr. 4). Zároveň umožňuje vytřídit tři zlomky, jež jsou dnes sice uloženy pohromadě se zbytky pochvy, ovšem ve skutečnosti k ní nepatří (obr. 3:7–9). Tyto tři zlomky tudíž nemají s hloubětínským hrobem nic společného a jejich přimísení k němu představuje nepochybně důsledek druhotné manipulace s hrobovým celkem (a jeho kontaminaci) v depozitáři Národního muzea.

(II) Druhý laténský hrob zachránil E. Štorch 20. června 1911. Nacházel se v hloubce 1 m, kostra ležela ve směru sever–jih a na jedné ruce byl navlečen bronzový náramek. Z kostry zbyl podle Štorchova záznamu „femur, tibie, humerus (na něm krásná patina od bronz. kruhu), zlomek žebra“ (Katalog sbírky Ed.

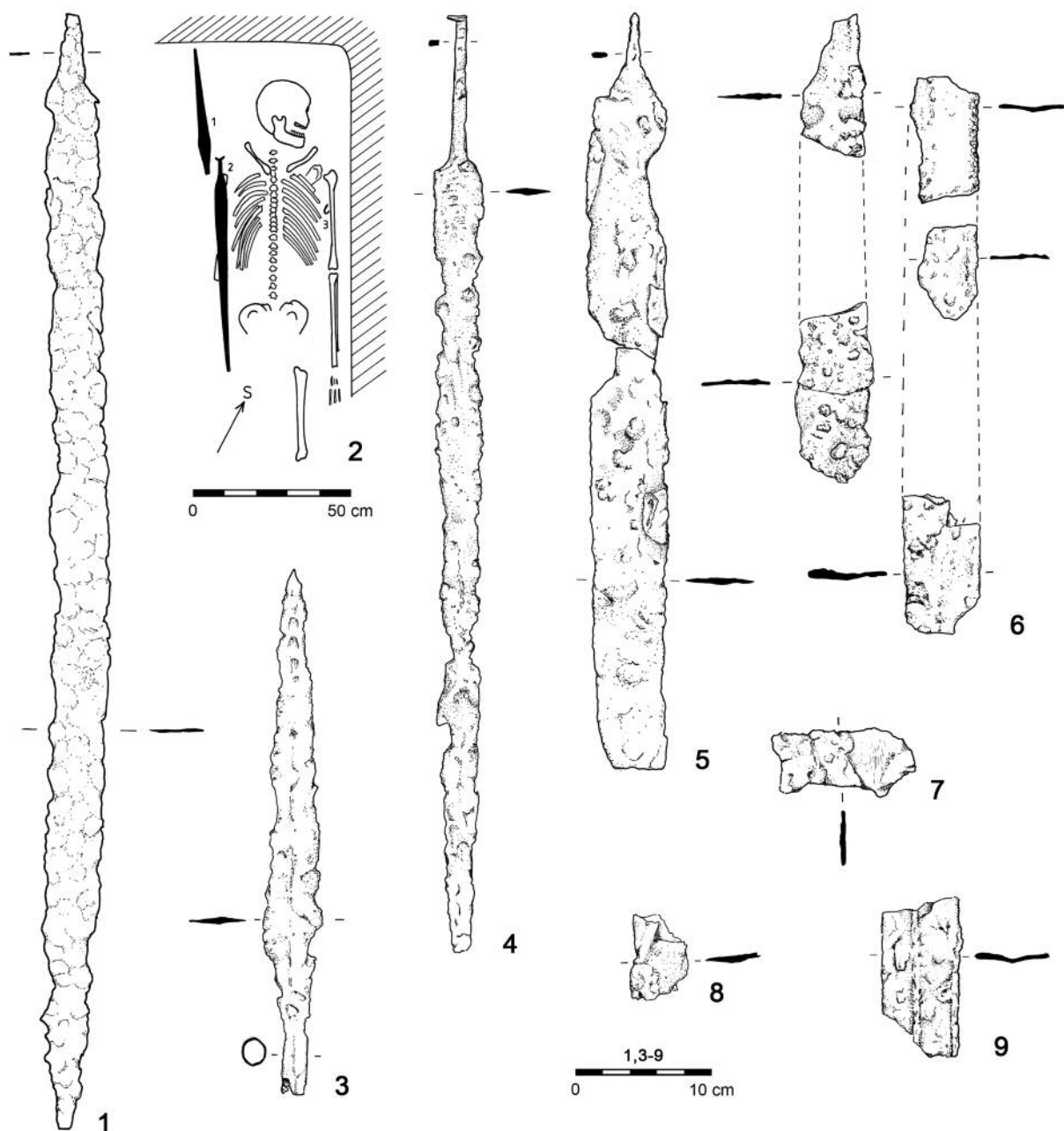
<sup>5</sup> Nálezy z prvního hrobu získal Jíra prostřednictvím svého přítele Aloise Ševčíka koncem roku 1901 z Farkačovy pískovny (srv. např. Bureš 1987, 103, tab. XXV:7–9 s nepřesným datem získání), šperky z druhého hrobu, jenž byl nalezen v Součkově pískovně, byly původně součástí sbírky Jírova přítele Miroslava Kauckého/Koutského, s nímž je Jíra obdržel v roce 1906. Složení tohoto druhého hrobu doposud nebylo nikdy zveřejněno správně (srv. např. Bureš 1987, 105, tab. XXVI:7–9; Bureš – Waldhauser 2005, 762 – Hloubětín 1) – hrob totiž ve skutečnosti původně obsahoval sponu, masivní kroužek (Bureš 1987, 105, tab. XXVI:8–9), nákrčník (Filip 1949, obr. 71:nahoře vlevo) a dva dosud nepublikované nánožníky (detailně Hlava v *přípravě*). Nelze vyloučit, že v hloubětínských pískovných byly hroby nacházeny již dříve. J. L. Píč totiž ve svém soupisu laténských pohřebišť uvedl, že „v hliníku u mlýna [byly] nalezeny kostrové hroby se žel. zbraněmi, náramky, sponami atd., jež se nalézají ve sbírce p. Farkače“ (Píč 1902, 164). Minimálně zmínku o železných zbraních není možné ztotožnit s žádným hloubětínským artefaktem z Jírovy sbírky.

<sup>6</sup> Nadhozená pochybnost o příslušnosti bronzového nákrčníku k hrobu (Waldhauser 1999, 58) nemá podle mého názoru žádnou oporu v dobových pramenech.

<sup>7</sup> Archeologickou sbírku E. Štorcha, vytvářenou od roku 1902, zakoupilo Národní muzeum v roce 1925 za 16 000 korun (Štorch za ni původně požadoval 20 000 korun). Ministerstvo školství a národní osvěty poskytlo polovinu této sumy, zbytek byl vyplacen z prostředků muzea (Archiv NM – fond RNM, karton 101, č. 189/1925; srv. Sklenář 2003, 242, pozn. 185).

<sup>8</sup> Hypotetický druhý zlatý prsten z Prahy–Hloubětína (Waldhauser 1991, 30, Anm. 112) byl „vytvořen“ v závislosti na výše zmíněné dvojnásobné zmínce J. Filipa o tomto hrobu (Filip 1956, 374).

<sup>9</sup> Nedochoval se také „silný hřeb se zbytky dřeva“ (Štorch 1911, 144), který byl nalezen u hrobu.



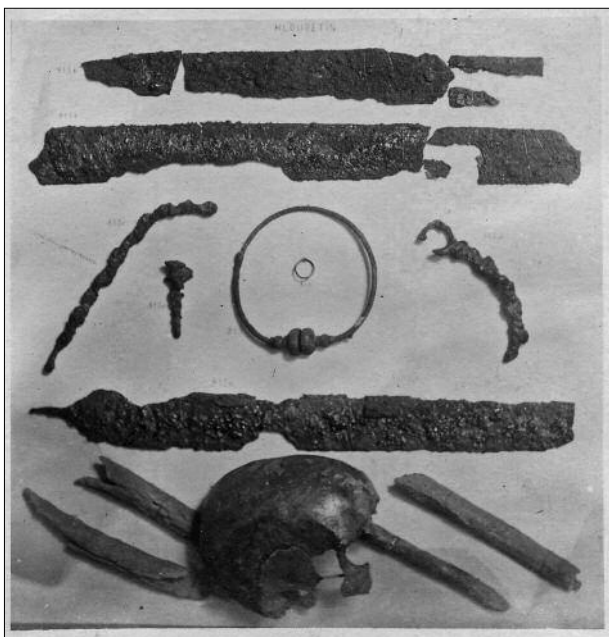
**Obr. 3.** 1 Praha-Libeň (NM Praha, inv. č. 66166); 2–4 Praha-Motol (2 překresleno a upraveno podle archivu OPAS NM Praha, 3–4 NM Praha, přír. č. 2/1939); 5–6 Praha-Hloubětín (5 NM Praha, inv. č. 28269, 6 NM Praha, inv. č. 28270); 7–9 ? (7–9 NM Praha, mylně inv. č. 28270). Kresby: M. Fábiková

Štorcha v Praze 1925, str. 24 – uloženo v archivu OPAS NM Praha). Samotný Štorch uvedl hrob do literatury (Štorch 1916, 80; srv. též nepřímě Štorch 1921, 157), v níž se od té doby objevuje pravidelně (např. Filip 1956, 374 se zmínkou o J. Axamitovi jako údajném nálezci; Bureš 1987, 104–105, obr. 26, tab. XXVI:2; Bureš – Waldhauser 2005, 412 – Hloubětín 1).

**Popis nálezu:** uzavřený bronzový kruh,  $\varnothing 89,0 \times 91,5$  mm, tl.  $4,4 \times 7,2$  mm (obr. 1:7).

**Uložení:** NM Praha, inv. č. H1-28235 (přír. č. 28/1925).

(III) Třetí hrob pochází z Felixovy pískovny a E. Štorch jej zaznamenal 27. dubna 1912 (Katalog sbírky Ed. Štorcha v Praze 1925, str. 43 – uloženo v archivu OPAS NM Praha). Záhy byl zveřejněn (Štorch 1912; 1916, 80, obr. 22:1; srv. též Štorch 1921, 157 – nepřímá zmínka, obr. 57:1) a podle těchto údajů byl prý nalezen v hloubce 1,5 m. Rovněž tento hrob se vytrvale objevuje v odborné literatuře, a to s výbavou tří náramků (srv. např. Filip 1956, 374; Bureš 1987, 105, obr. 26, tab. XXVI:5–6; Bureš –



**Obr. 4.** Praha-Hloubětín. Dobová fotografie nálezů z hrobu zachráněného E. Štorchem 4. srpna 1909 v inventáři jeho sbírky (Katalog sbírky Ed. Štorcha v Praze 1925, str. 64 – archiv OPAS NM Praha)

krčníku“ (Štorch 1916, 80). Je zajímavé, že v katalogu Štorchovy sbírky není o tomto hrobu žádná zmínka, zato v ní figuruje jiný – údajně rovněž laténský – hrob. Štorchův lakonický (bohužel blíže nedatovaný) záznam v tomto případě zní: „Zbytky kostry natažené, laténské. U kostry prasečí čelist. Hloubětín, písk.“ (Katalog sbírky Ed. Štorcha v Praze 1925, str. 10 – uloženo v archivu OPAS NM Praha). Jakkoliv by bylo velmi lákavé obě zmínky ztotožnit (tj. vztáhnout k jedinému hrobu), citované stručné popisy jsou natolik rozdílné, že se s největší pravděpodobností týkají dvou různých hrobů. Problematické zůstává jejich datování, neboť nelze pominout, že z hloubětínských pískoven jsou známy kostrové hroby z několika období (srv. např. Smejtek 2005, 548 – Hloubětín 1). Budeme-li totiž věřit Štorchovu údaji, že v hrobě z roku 1909 byl uložen pouze nákrčník (v úvahu by ovšem mohla připadat také spona!), je takováto garnitura v laténské hrobě silně neobvyklá. Obdobně nezvyklý je ve středočeském laténské hrobě výskyt prasečí čelisti; v Čechách se s takovýmto přídavkem občas setkáváme, ovšem jen v jejich východní polovině; častější je tento zvyk na Moravě (srv. stručný souhrn s příklady Mangel 2009, 38).

### 3. PRAHA-LIBEŇ: (CIHELNA?) NA BÁNI

Patrně v květnu 1940 byly „při vykopávce u p. Černého v ohradě v Libni na Báni č. 569“ nalezeny železný meč a kopí. Žák 2. ročníku II. měšťanské školy chlapecké v Libni František Černý (syn majitele pozemku) je odnesl do školy, odkud byly 25. května 1940 zaslány Národnímu muzeu (dopis ředitelství II. měšťanské školy chlapecké s obecnou spojené Národnímu muzeu, 25. května 1940; dopis Národního muzea ředitelství měšťanské školy v Libni, 8. června 1940; Archiv NM – fond RNM, karton 149, složka Prehistorie 1940 IX/D. Dary). Zde byly 6. června 1940 zapsány do přírůstkové knihy (Přírůstková kniha od r. 1930 do r. 1959, str. 00055 – uloženo v archivu OPAS NM Praha).

**Popis nálezů:** poškozený železný meč s plochou trnovou rukojetí, d. 809 mm (d. čepele 761 mm, d. rukojeti 48 mm), max. š. čepele 41 mm, š. rukojeti max. 18 × 4 mm (obr. 3:1) – železná kopí s částí hřebu v tulejce, d. 204,5 m (d. tulejky 66 mm, d. listu 138,5 mm), max. š. listu 31,4 mm, ø tulejky 17,2 mm (obr. 5:9).

**Uložení:** NM Praha, inv. č. H1-66166–H1-66167 (přír. č. 14/1940).

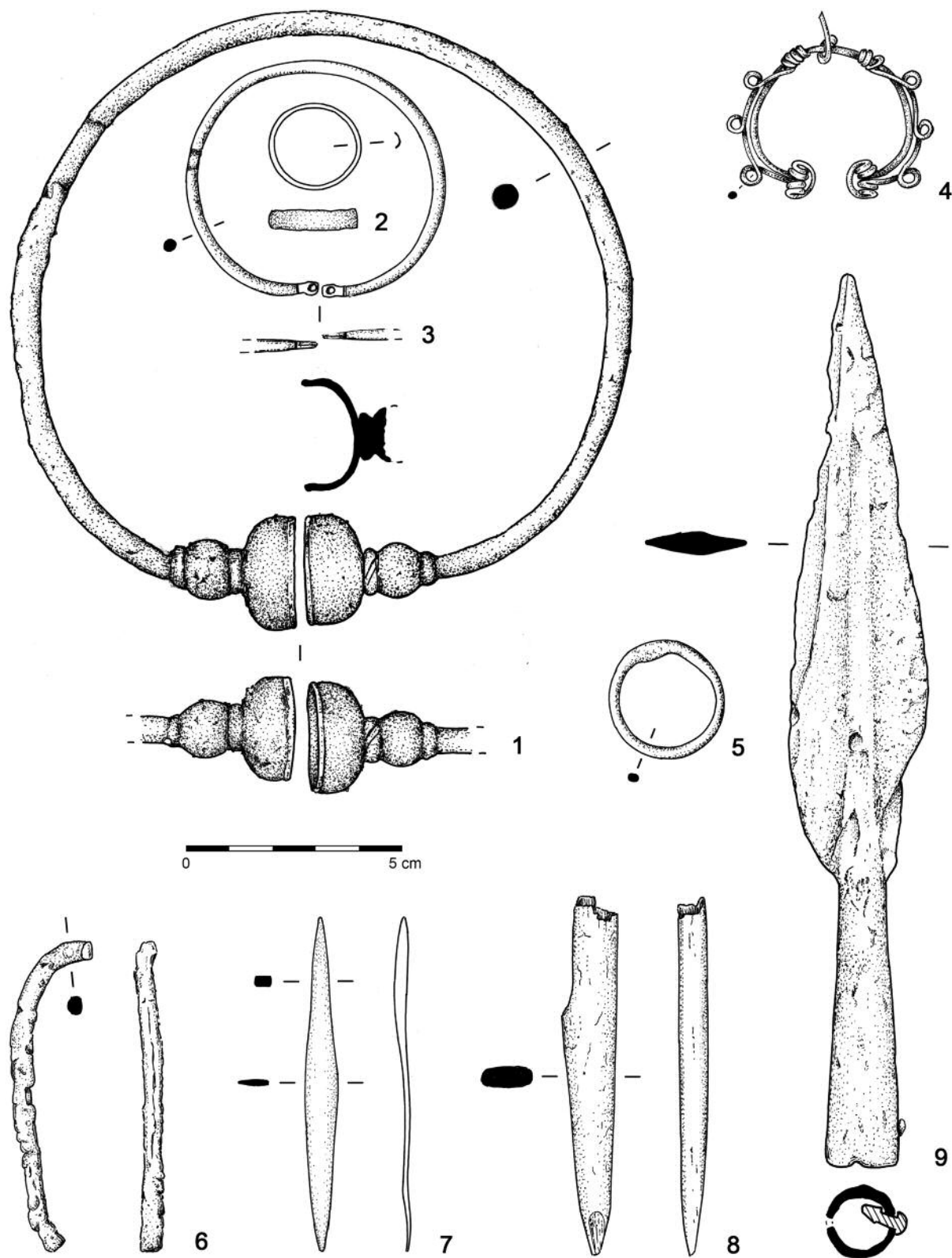
Libeňský hrob nechybí v žádném přehledu laténských hrobů (srv. např. Filip 1956, 375; Bureš 1987, 99–101, obr. 23; Waldhauser 1999, 280 – Libeň 2; 2001, 411 – Libeň 2), a to ani v soupisu laténských nalezišť Pravěké Prahy (Bureš – Waldhauser 2005, 767 – Libeň 2). V uvedené knize ovšem zároveň E. Droberjar k meči a kopí přiřadil zcela mylně „germánskou“ keramickou nádobu, jež s oběma artefakty

Waldhauser 2005, 762 – Hloubětín 1). Tento údaj vychází z informace E. Štorcha, jež je zaznamenána rovněž v inventáři jeho sbírky; dochované rozměry bronzových kruhů ovšem dovolují uvažovat spíše o náramku a dvou nánožnicích.

**Popis nálezů:** deformovaný bronzový kruh (nánožník?) s tělem členěným jemnými vývalky a pečetiřtkovým zakončením (povrch patinován), ø 91,3 × 71,6 mm, tl. 4,2 × 3,6 mm, ø pečetiřtkového zakončení 6,5 × 7,8 mm (obr. 1:9) – lehce deformovaný bronzový kruh (nánožník?) s tělem členěným jemnými vývalky a pečetiřtkovým zakončením (povrch patinován), ø 86,0 × 75,3 mm, tl. 4,1 × 4,3 mm, ø pečetiřtkového zakončení 6,8 × 7,7 mm (obr. 1:10) – bronzový kruh (náramek?) s tělem členěným vývalky a pečetiřtkovým zakončením (povrch patinován), ø 67,2 × 52,2 mm, tl. 4,7 × 3,6 mm, ø pečetiřtkového zakončení 7,3 × 4,8 mm (obr. 1:8).

**Uložení:** NM Praha, inv. č. H1-28232–H1-28234 (přír. č. 28/1925).

(IV–V?) Kromě tří hrobů, které bezpečně pocházejí z doby laténské, našel E. Štorch v hloubětínských pískovnách již v roce 1909 další hrob, a to „za několik neděl“ po objevu bojovníckého hrobu s nákrčníkem a zlatým prstenem. Ten neobsahoval žádné nálezy, „ale spodní čelist kostry byla silně proniklá zelenou patinou od bronzového ná-



**Obr. 5.** 1–2 Praha-Hloubětín (1 NM Praha, inv. č. 28267, 2 NM Praha, inv. č. 28268); 3, 5–8 Praha-Radotín (3 NM Praha, inv. č. 15358, 5 NM Praha, inv. č. 15357, 6 NM Praha, inv. č. 15355, 7 NM Praha, inv. č. 15356, 8 NM Praha, inv. č. 15359); 4 Praha-Suchdol (NM Praha, inv. č. 66431); 9 Praha-Libeň (NM Praha, inv. č. 66167).

Kresby: M. Fábiková

zcela jistě nikterak nesouvisí, a takto vytvořený hrobový celek datoval do starší doby římské (*Droberjar 2005*, 832 – Libeň 8 s vyobrazením a nesprávnou popiskou). Tento údajný „germánský“ hrob je tudíž nutné z příslušného soupisu vymazat.<sup>10</sup>

#### 4. PRAHA-MOTOL: SILNICE U HLINÍKU

Počátkem roku 1939 byl v průkopu silnice „při rozšiřování jízdní dráhy elektr. dráhy u hliníku před remisou“ narušen laténský hrob, jehož výzkum provedli 17. ledna 1939 pro Národní muzeum Rudolf Turek a Ladislav Hájek. Dochovaná zpráva o této výzkumné akci, z níž pochází rovněž výše citovaný úryvek, zprostředkovává spolu s plánkem hrobu (*obr. 3:2*) naprosto přesnou představu o nálezové situaci, a proto ji téměř celou doslovně uvedme: „Porušený laténský kost. hrob. Kostra na zádech, směr SSZ–JJV, hlava SSZ na levé skrání, obličejem k SV. Ruce nataženy podél těla, levá zachovaná, z pravé odkopnuta kost loketní. Chatrné zbytky pánve. Pravá noha odkopnutá celá, z levé zachována stehenní kost. Po pravé straně podél těla položen přes ramenní kost železný meč, rukojetí ve výši lebky, špičkou k stehenní kosti /2/, poněkud do prava od rukojeti meče k SSZ stěně hrobu železný oštěp /1/, asi ve 2/3 levé ramenní kosti zbytek železného předmětu /3/. Rozměry hrobu /d. a š./ nejspolehlivější, hloubka od povrchu 120 cm. Hrob vyhlouben do štěrkovité /brázděné/ hlíny, hrobová jáma těžko rozeznatelná.“ (NZ Praha-Motol – uloženo v archivu OPAS NM Praha, složka Praha-Motol).

Nálezy z tohoto hrobu („meč, oštěp, zlomek železa“) byly záhy po výzkumu zapsány do muzejní přírůstkové knihy (Přírůstková kniha od r. 1930 do r. 1959, str. 00051 – uloženo v archivu OPAS NM Praha; srv. též NZ čj. 3232/39 – uloženo v archivu AÚ AV ČR Praha) a zásluhou J. Filipa po deseti letech vstoupily do literatury (Filip 1949, 100; 1956, 375). M. Bureš je ovšem neměl k dispozici (Bureš 1987, 73; srv. Waldhauser 1999, 275 – Motol 1; 2001, 402) a po letech se v Pravěké Praze objevila pozoruhodná informace: „Nálezy obdržely v Národním muzeu přírůstkové číslo, ale dříve než dostaly číslo inventární, zmizely z povrchu zemského. Není vyloučeno ani to, že se předměty před konzervací rozpadly“ (Bureš – Waldhauser 2005, 769 – Motol). Meč i kopí se ve skutečnosti v depozitáři dožily dnešních dnů, neznámý je pouze zlomek železného předmětu nalezený na levé ramenní kosti (snad část železného náramku?!).

**Popis nálezů:** silně poškozený železný meč s nevýrazným středovým žebrem a trnovou rukojetí zakončenou knoflíkem, d. 699 mm (d. čepele 590 mm, d. rukojeti 109 mm), max. š. čepele 34,4 mm, š. rukojeti 9,4 × 6,5 mm (*obr. 3:4*) – železná kopí se středovým žebrem, d. 388 mm (d. listu 335 mm, d. tulejky 53 mm), max. š. listu 45 mm, max. ø tulejky 21,8 mm (*obr. 3:3*) – „zbytek železného předmětu“ (NZ Praha-Motol – uloženo v archivu OPAS NM Praha, složka Praha-Motol; nenalezeno).

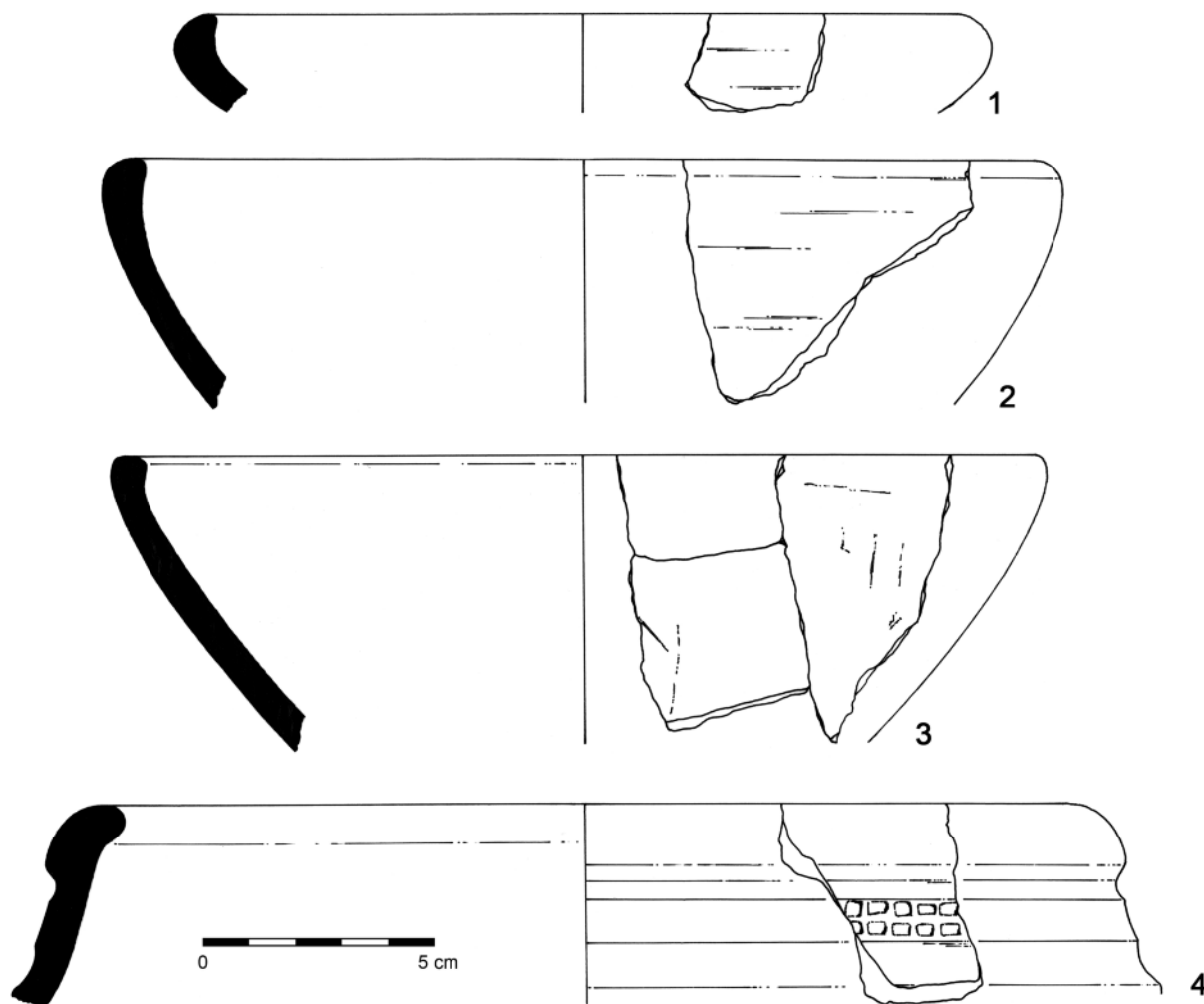
**Uložení:** NM Praha, neinventováno (přír. č. 2/1939).

#### 5. PRAHA-SUCHDOL: ROZTOCKÁ UL. ČP. 273 (ZAHRA DA ANT. PROCHÁZKY)

V květnu 1930 získalo Národní muzeum nevelký soubor artefaktů, který byl nalezen na zahradě Ant. Procházky v Roztocké ulici čp. 273 („skleněný korál roztavený a nárameček (?) z br. drátu a střepy“; Přírůstková kniha od r. 1930 do r. 1959, str. 00004 – uloženo v archivu OPAS NM Praha; srv. též NZ čj. 030/2008 – uloženo v archivu NZ OAS MMP).

<sup>10</sup> Jen letmo upozorněme alespoň na dva další fatální omyly „germánské“ části Pravěké Prahy (jiné ponechme stranou): (1) „kostrový hrob s pozůstatky bojovníka“ kladený v závislosti na údajích B. Svobody (1948, 118, *obr. 19*) do cihelny Nová Juliska v Praze-Dejvicích (*Droberjar 2005*, 820 – Dejvice 2, *obr. na str. 784*) ve skutečnosti pochází naprosto bezpečně z pohřebiště u Modré růže v Praze-Bubenci (výzkum J. A. Jíry v listopadu 1899; srv. tzv. A-inventář – zápis A 852, tzv. P-inventář – zápisy P 2359–P 2367; archiv OAS MMP – fond J. A. Jíry, sv. 1/XV, 2/II); (2) „závěsek ve tvaru nepravidelného kruhu s příčkou uprostřed, nápadně připomínající silně stylizovaný motiv lunice“, který „má nejbližší analogii v čerňachovském zárovém hrobě z lokality Kosanove (hrob 42–1962) na Ukrajině“ (*Droberjar 2005*, 790, *obr. na str. 791: nahoře vlevo*), se zárukou nepochází z hrobu č. 9 pohřebiště u Modré růže v Praze-Bubenci, kam jej klade E. Droberjar (2005, 790, 817, *obr. na str. 818*). Podle spolehlivých údajů Jírových inventářů hrob č. 9 totiž obsahoval kromě blíže nepopsaného zlomku bronzu keramickou nádobu, bronzovou sponu a bronzovou [zdůraznil M. H.] přezku (tzv. A-inventář – zápisy 22. května 1907, 27. května 1907; tzv. P-inventář – zápisy P 4074, P 5710, P 5711; vše uloženo v archivu OAS MMP – fond J. A. Jíry, sv. 1/XXX, 2/III, 2/IV). Přezka a spona byly spolu připevněny na samostatný výstavní karton a takto jsou také zachyceny na fotografii Jírový expozice z roku 1924 (fotoarchiv AÚ AV ČR Praha – předměty č. 51), která s naprostou jistotou prokazuje, že závěsek k hrobu nepatří. Z konfrontace s údaji o nálezech z bubenečského pohřebiště u Modré růže, které v současné době chybějí, je možné vyvodit následující závěr: železný závěsek s největší pravděpodobností vůbec nepochází z této lokality.





**Obr. 6.** Praha-Suchdol (1 NM Praha, inv. č. 66436, 2 NM Praha, inv. č. 66435, 3 NM Praha, inv. č. 66434, 4 NM Praha, inv. č. 66433). Kresby: M. Hlava

**Popis nálezů:** bronzový závěsek (?) s částí železného poutka,  $\varnothing$  37,0 × 47,8 mm, d. železného poutka 11,6 mm (obr. 5:4) – „Zerschlagene rote Perle aus Glaspaste. Masse 13 × 8 × 8 m/m“ (Inventární kniha č. 14, str. 00128 – uloženo v archivu OPAS NM Praha; nenalezeno) – okraj grafitové sítuly, na širší plastické liště se nachází výzdoba v podobě dvou řad obdélníkových kolků,  $\varnothing$  okraje 20 cm (obr. 6:4) – dovnitř zatažený okraj misky (slepeno ze 3 ks), písčité mat., zhotoveno v ruce,  $\varnothing$  okraje 19 cm (obr. 6:3) – dovnitř zatažený okraj misky, písčité mat. se slídou, zhotoveno v ruce,  $\varnothing$  okraje 19 cm (obr. 6:2) – dovnitř zatažený okraj misky, písčité mat. se slídou,  $\varnothing$  okraje 16 cm (obr. 6:1).

**Uložení:** NM Praha, inv. č. H1-66431-H1-66436 (přír. č. 46/1930).

Z celého souboru byl dosud zveřejněn pouze bronzový závěsek, který byl s výhradou klasifikován jako ojedinělý nález (Filip 1956, 383 jako „náramek“, tab. LIV:3). Mylné uvedení inventárního čísla tohoto artefaktu (srv. Hlava 2009, 852 – pozn. 8) však způsobilo, že Filipovi následovníci pracovali jen s jeho údaji, které byly navíc interpretačně posunuty. Z hypotetického ojedinělého nálezu se totiž stal nejprve „ojedinělý nález hrobového charakteru“ (Bureš 1987, 87; srv. Waldhauser 1999, 277 – Suchdol 1; 2001, 406 – Suchdol 2), později dokonce blíže nelokalizovaný nález „z kostrového hrobu“ (Bureš – Waldhauser 2005, 772). Složení celého souboru – keramické střepy, (nezvěstná) poškozená skleněná perla a bronzový závěsek s částí (!) železného poutka – přitom v podstatě vylučuje jeho původ z hrobu, naopak odpovídá sídlištnímu prostředí. Domnívám se, že údajný nález hrobového charakteru, popř. kostrový hrob z Prahy-Suchdola je tudíž nutné z příslušných soupisů a přehledů nenávratně vymazat.

## ADDENDA: SOUBOR (ČASNĚ) LATÉNSKÝCH NÁLEZŮ Z PRAHY-RADOTÍNA

V jedné z částí hodnotného soupisu pražských hrobů z doby halštatské a časné doby laténské se mezi nálezy z Prahy-Radotína objevil soubor drobných předmětů z knovízského kostrového hrobu, jenž byl objeven naproti tamějšímu nádraží (*Fridrichová – Koutecký – Slabina 1999*, 388–389, 390, Abb. 34:B), a to s odkazem na starší souhrnný článek V. Spurného o kostrových hrobech knovízské kultury (*Spurný 1947–48*; srv. též *Hartl 1971–72*, 70). V něm se ovšem žádná zmínka o jakýchkoliv radotínských nálezech nenachází, což platí také o Spurného disertační práci (*Spurný 1948*), z níž jeho citovaný článek vycházel. Prvotní pramen, z něhož trojice autorů uvedeného soupisu (*Fridrichová – Koutecký – Slabina 1999*) čerpala, je tudíž nutné hledat jinde. S největší pravděpodobností jím byly záznamy v inventární knize archeologické sbírky Národního muzea, v níž je celý soubor přisouzen knovízské kultuře (*Inventární kniha č. 3b*, str. 00296 – uloženo v archivu OPAS NM Praha).

**Popis nálezů:** bronzové dvojhroté šídlo s plochou středovou částí, d. 76,3 mm, max. š. 6,9 mm (*obr. 5:7*) – bronzový kroužek se zesílením v jednom místě, ø 26,9–27,5 mm, tl. 2,3 × 2,5 mm (*obr. 5:5*) – bronzový kruh s očky, ø 55,4 × 59,6 mm, tl. 2,8 mm, ø očka 3,2 mm (*obr. 5:3*) – část deformované bronzové tyčinky (povrch silně patinován), dochovaná d. 72,4 mm, ø 5,3 mm (*obr. 5:6*) – část kostěného šídla, dochovaná d. 82,9 mm, max. š. 12,2 mm (*obr. 5:8*).

**Uložení:** NM Praha, inv. č. H1-15355–H1-15359 (st. č. Píč-B 1908, Píč-B 1909, Píč-B 1910, Píč-B 1911, bez evidence – záznam u st. č. Píč-B 1911; přír. č. 36/1888).

Uvedené předměty byly součástí souboru objeveného „v Radotíně proti nádraží“, který Národní muzeum zakoupilo v květnu 1888 za padesát krejcarů. V původní podobě (a interpretaci) se v něm nacházely „dva kroužky bronz., šipka bronz. a zlomek náramku bronz.; šídlo košť., střep z ozdobené nádoby, a hliněné závaží“ (*Přírůstková kniha z let 1867–1889*, str. 151 – uloženo v Archivu NM, neevidováno; srv. Protokol sepsaný o schůzi sboru archeologického, odbývané dne 26. října 1888 – Archiv NM, fond SNM-Archeologický sbor, karton 1, inv. č. 13e). Je tudíž zřejmé, že celý soubor nepochází z hrobu, ale ze sídlištního prostředí. Navíc jeho datování jednoznačně určuje náramek s očky (*obr. 5:3*), který náleží do časné doby laténské (srv. namátkou *Chržín: Chytráček 2007*, 492, *obr. 19:9*; *Lužec: Venclová ed. 2008*, 129–130, *obr. 83:19*; *Praha-Ruzyně: nepublikováno*), popř. snad i do předduchcovského horizontu (*Holodňák – Waldhauser 1984*, 42, *obr. 2:14, 3:2, 20*; *Waldhauser 1999*, 234 – v obou pracích ovšem takřka ve všech případech v nejistých nálezových souborech).<sup>11</sup>

## LITERATURA

- Bouzek, J. 1974:* Laténský kostrový hrob bojovníka v Praze-Bubenci, ul. Ve Struhách, *Archeologické rozhledy* 26, 587–592.
- Bouzek, J. 2011:* Několik poznámek o starších výzkumech v Pražské kotlině a o jižní hranici pražské sídelní zóny, *Archeologie ve středních Čechách* 15, 255–258.
- Bureš, M. 1987:* Plochá kostrová pohřebiště doby laténské v Praze, *Archaeologica Pragensia* 8, 5–156.
- Bureš, M. – Waldhauser, J. 2005:* Praha železná. Mladší doba železná – Keltové na území Prahy. In: M. Lutovský – L. Smejtek a kol., *Pravěká Praha*. Praha, 716–776.
- Čtverák, V. 2005:* Praha železná. Starší doba železná – doba halštatská. In: M. Lutovský – L. Smejtek a kol., *Pravěká Praha*. Praha, 591–715.
- Droberjar, E. 2005:* Praha germánská. Doba římská a doba stěhování národů. In: M. Lutovský – L. Smejtek a kol., *Pravěká Praha*. Praha, 777–841.
- Filip, J. 1949:* Praha pravěká. Praha.
- Filip, J. 1956:* Keltové ve střední Evropě. Praha.
- Fridrichová, M. – Koutecký, D. – Slabina, M. 1999:* Die Gräberfelder der Bylaner Kultur in Praha – III. Teil, *Památky archeologické* 90, 319–397.
- Hájek, J. 1999:* Gründerské období 70. a 80. let 19. století. In: F. Vencovský – Z. Jindra – J. Novotný – K. Půlpán – P. Dvořák, *Dějiny bankovníctví v českých zemích*. Praha, 112–138.
- Hartl, J. 1971–72:* Eponyme Fundstelle Knovíz. *Fontes Archaeologici Pragenses – Volumen 15*. Pragae.

<sup>11</sup> V Pravěké Praze pronikl celý soubor do soupisu nálezů z doby halštatské a časné doby laténské, ovšem jako jeden ze dvou žárových hrobů z Prahy-Radotína a navíc ve výrazně pomýlené podobě (*Čtverák 2005*, 701–702).

- Hlava, M. 2008: Poznámky k některým laténským hrobům a tzv. nálezům hrobového charakteru z Prahy, *Archeologie ve středních Čechách* 12, 549–563.
- Hlava, M. 2009: Poznámky k některým laténským hrobům a tzv. nálezům hrobového charakteru z Prahy – II., *Archeologie ve středních Čechách* 13, 849–867.
- Hlava, M. 2010a: Poznámky k některým laténským hrobům a tzv. nálezům hrobového charakteru z Prahy – III., *Archeologie ve středních Čechách* 14, 741–757.
- Hlava, M. 2010b: Laténské hroby z bývalé Hoyermannovy továrny v Praze-Bubenči, *Archaeologica Pragensia* 20, 339–354.
- Hlava, M. v přípravě: Laténská pohřebiště z Prahy ve světle deníkových záznamů a inventářů J. A. Jíry.
- Hlava, M. – Kostka, M. 2010: Příspěvek k laténským nálezům z Prahy-Dolních Chaběr, *Archeologie ve středních Čechách* 14, 309–326.
- Holodňák, P. – Waldhauser, J. 1984: Předduchcovský horizont ( fáze LT.B1a) v Čechách, *Archeologické rozhledy* 36, 31–48.
- Chytráček, M. 2007: Časně laténské sídliště v Chržíně (okr. Kladno) s napodobeninou červenofigurové keramiky a s doklady kovolitectví a zpracování jantaru, *Archeologické rozhledy* 59, 461–516.
- Lehrberger, G. – Fridrich, J. – Gebhard, R. – Hrala, J. eds. 1997: *Das prähistorische Gold in Bayern, Böhmen und Mähren. Herkunft – Technologie – Funde. Památky archeologické – Supplementum 7.* Praha.
- Lutovský, M. – Bernat, J. – Čtverák, V. 2009: Sídliště v Osnici (okr. Praha-západ) a halštatské osídlení povodí horního Botiče, *Archeologie ve středních Čechách* 13, 283–304.
- Mangel, T. 2009: Laténská pohřebiště v horním Polabí. Hradec Králové.
- Píč, J. L. 1902: Starožitnosti země České. Díl II. Čechy na úsvitě dějin. Svazek 1. Kostrové hroby s kulturou marnskou čili laténeskou a Bojové v Čechách. Praha.
- Sklenář, K. 2003: Bohové, hroby a učitelé. Cesty českých spisovatelů do pravěku. Praha.
- Smejtek, L. 2005: Praha bronzová. Mladší a pozdní doba bronzová. In: M. Lutovský – L. Smejtek a kol., *Pravěká Praha.* Praha, 349–590.
- Spurný, V. 1947–48: Kostrové pohřby v knovízské kultuře, *Památky archeologické* 43, 13–20.
- Spurný, V. 1948: Problém kostrových hrobů v knovízské kultuře. Nepublikovaná disertační práce uložená v Národní knihovně České republiky.
- Svoboda, B. 1948: Čechy a římské Imperium. Sborník Národního musea v Praze. Svazek II-A – Historický. Praha.
- Štorch, E. 1911: Těnský hrob v Hloubětíně, *Pravěk* 7, 143–144.
- Štorch, E. 1912: Hloubětín u Prahy, *Obzor praehistorický* 3 (příloha Časopisu Společnosti přátel starožitností českých v Praze), 44.
- Štorch, E. 1916: Praha v pravěku. Praha.
- Štorch, E. 1921: Praha v době předhistorické. Pravěký člověk a jeho kultura. Praha.
- Urbanová, K. – Kostka, M. – Korený, R. 2010: Neznámý známý hrob XIV z Prahy-Dejvic – Podbaby, *Archaeologica Pragensia* 20, 361–392.
- Venclová, N. ed. 2008: *Archeologie pravěkých Čech 8. Doba halštatská.* Praha.
- Waldhauser, J. 1991: Das keltische Gold in «Boiohaemum». Einführung in die Problematik der Goldgewinnung, -verarbeitung und -benützung während der Stufen HZ C bis LTZ D1 in Böhmen, *Zeitschrift für Schweizerische Archäologie und Kunstgeschichte* 48, 12–37.
- Waldhauser, J. 1998: Die Goldfingerringe von Münsingen-Rain und ihre Vergleichsstücke aus Flachgräberfeldern im Gebiet zwischen dem schweizerischen Mittelland und dem Karpatenbecken. In: F. Müller hrsg., Münsingen-Rain, ein Markstein der keltischen Archäologie. Funde, Befunde und Methoden im Vergleich. Schriften des Bernischen Historischen Museums – Band 2. Bern, 85–121.
- Waldhauser, J. 1999: Jak se kopou keltské hroby. Laténská pohřebiště ze 4.–3. století v Čechách. Praha.
- Waldhauser, J. 2001: *Encyklopedie Keltů v Čechách.* Praha.
- Waldhauser, J. – Mangel, T. 2011: Časně laténská schránka mořského plže z Tuněchod, okr. Chrudim, *Archeologie ve středních Čechách* 15, 395–418.

## DIE BEMERKUNGEN ZU MANCHEN LATÈNEZEITLICHEN GRÄBERN UND DEN SOG. FUNDEN MIT DEM GRABCHARAKTER AUS PRAG – IV.

Der vierte Abschlussbeitrag ist den ergänzenden und mehr konkretisierten Angaben zu den bisher bekannten latènezeitlichen Gräbern, ggf. zu den Funden mit dem Grabcharakter aus dem Gebiet des sog. Großen Prags gewidmet. Er knüpft

nicht nur an die vorangehenden Beiträge, die in den letzten Jahren (nicht nur) auf den Seiten dieser Zeitschrift publiziert wurden, an (Hlava 2008; 2009; 2010a; vgl. auch Hlava 2010b; Hlava – Kostka 2010, 322–324, Abb. 8).

### 1. Prag-Bubeneč: Ve Struháč-Strasse (die Untersuchung des Museums der Hauptstadt Prag im Jahre 1956)

Im Jahre 1956 verlief die kleine archäologische Untersuchung in der Ve Struháč-Strasse (Abb. 2). In seinem Verlaufe wurden das Brandgrab der Knovíz-er Kultur und vier Körpergräber aufgedeckt, wobei drei von diesen Gräbern in die Latènezeit datiert wurden (Bouzek 1974, 587; Bureš 1987, 79; Bureš – Waldhauser 2005, 757–758; Waldhauser 1999, 276; 2001, 404). Zwei Körpergräber umfassten ein Bronzearmband (Abb. 1:5–6). Ihre Datierung in die Latènezeit ist allerdings unbeweisbar. Das dritte Körpergrab hatte in seiner Verfüllung nur eine Muschelschale und in dem vierten Grab fehlten völlig die Funde. Ebenfalls die Datierung von diesen zwei Gräbern in die Latènezeit kann daher auch nicht akzeptiert werden.

### 2. Prag-Hloubětín: Die Funde von E. Štorch aus den Sandgruben

In den Sandgruben in Hloubětín unweit des Baches Rokytka wurden einige latènezeitliche Gräber am Anfang des 20. Jahrhunderts gestört. Einige von ihnen rettete Eduard Štorch. Im Jahre 1909 gewann er die Funde aus dem Grab eines Kämpfers (Abb. 3:5–6, 4, 5:1–2; Štorch 1911; 1916, 79–80, Abb. 22:2; 1921, 157, Abb. 57:2; vgl. auch Filip 1949, 99; 1956, 374, Taf. LVII:6; Bureš 1987, 103–104, Taf. XXVI:1; Bureš – Waldhauser 2005, 734, 762, Abb. auf der Seite 734 links unten) einschließlich eines Goldrings (Abb. 5:2; vgl. z. B. Lehrberger – Fridrich – Gebhard – Hrala edit. 1997, 284, Taf. 47:Č821; Waldhauser 1991, 30, Abb. 6:3; 1998, 117, Abb. 2:33). Im Jahre 1911 hat er das Grab mit dem Bronzearmband (Abb. 1:7; Štorch 1916, 80; Filip 1956, 374; Bureš 1987, 104–105, Abb. 26, Taf. XXVI:2; Bureš – Waldhauser 2005, 412) geborgen. Im Jahre 1912 hat er das Grab mit drei Bronzeringen (vermutlich mit dem Armband und zwei Fußreifen; Abb. 1:8–10; Štorch 1912; 1916, 80, Abb. 22:1; Filip 1956, 374; Bureš 1987, 105, Abb. 26, Taf. XXVI:5–6; Bureš – Waldhauser 2005, 762) aufgedeckt. Ausgenommen dieser drei Gräbern, die mit Sicherheit in die Latènezeit datiert werden können, befinden sich die Angaben zu weiteren zwei Gräbern in den Einträgen von Štorch, wobei ihre Datierung in die Latènezeit nicht sicher ist (Štorch 1916, 80).

### 3. Prag-Libeň: Na Báni (Ziegelei?)

Im Jahre 1940 wurden in der Ziegelei (?) Na Báni ein Schwert und eine Lanze aus Eisen entdeckt (Abb. 3:1, 5:9), die aus dem latènezeitlichen Grab stammen (z.B. Filip 1956, 375; Bureš 1987, 99–101, Abb. 23; Waldhauser 1999, 280; 2001, 411; Bureš – Waldhauser 2005, 767). Eduard Droberjar reihte unkorrekt ein „germanisches“ Gefäß aus Keramik zu dem Schwert und der Lanze, wobei er folgend den auf diese Weise datierten Grabkomplex in die ältere Römerzeit datierte (Droberjar 2005, 832). Dieses angeblich „Germanengrab“ muss daher aus dem Verzeichnis mit den römischen Gräbern ausgelöscht werden.

### 4. Prag-Motol: Die Straße bei der Lehmgrube

Am Anfang des Jahres 1939 wurde im Straßendurchschnitt für die Verbreiterung der Straßenbahntrasse ein latènezeitliches Grab, das den Schwert, die Lanze und vermutlich auch den Teil des Armbandes (alles aus Eisen) umfasste, gestört (Abb. 3:2–4; Filip 1949, 100; 1956, 375; Bureš 1987, 73; Waldhauser 1999, 275; 2001, 402). Die Funde wurden verschollen (Bureš – Waldhauser 2005, 769). Erst die Identifikation des Schwertes und der Lanze im Depositar von dem Nationalmuseum betonte eindeutig ihre Anwesenheit (Abb. 3:3–4). Nur das Bruchstück des Eisenarmbandes blieb nicht erhalten.

### 5. Prag-Suchdol: Roztocká-Straße Nr. 273

Im Jahre 1930 erwarb das Nationalmuseum den nicht zahlreichen Komplex mit den Artefakten (Abb. 5:4,6), aus denen nur der Bronzeanhang mit dem Teil eines Eisenhenkels (Abb. 5:4; Filip 1956, 383) bis Gegenwart publiziert wurde. Er wurde falsch als der sog. Fund mit dem Grabcharakter interpretiert (Bureš 1987, 87; Waldhauser 1999, 277; 2001, 406). Später wurde er sogar für den näher nicht lokalisierten Fund aus dem Körpergrab gehalten (Bureš – Waldhauser 2005, 772). Der Inhalt des ganzen Fundkomplexes, d.h. die keramischen Scherben, die verschollene beschädigte Glasperle und der Bronzeanhang mit dem Teil des Eisenhenkels (Abb. 5:4,6), schließt im Prinzip seinen Ursprung aus dem Grab aus und entspricht eher dem Siedlungsmilieu.

**Abb. 1.** 1–4 Prag (?)-Libeň; 5–6 Prag-Bubeneč; 7–10 Prag-Hloubětín

**Abb. 2.** Der ursprüngliche Eintrag aus der Untersuchung in Prag-Bubeneč in dem Zuwachsbuch

**Abb. 3.** 1 Prag-Libeň; 2–4 Prag-Motol; 5–6 Prag-Hloubětín; 7–9 (?)

**Abb. 4.** Prag-Hloubětín. Das zeitgenössische Foto der Funde aus dem von E. Štorch im 4. August 1909 geretteten Grab im Inventar seiner Sammlung

**Abb. 5.** 1–2 Prag-Hloubětín; 3, 5–8 Prag-Radotín; 4 Prag-Suchdol; 9 Prag-Libeň

**Abb. 6.** Prag-Suchdol