

NÁLEZY ZE STRADONICKÉHO OPPIDA VE SBÍRKÁCH MORAVSKÉHO ZEMSKÉHO MUZEA V BRNĚ

Miloš Čižmář

Nálezy z keltského oppida ve Stradonicích jsou sice převážně uloženy v Národním muzeu v Praze a v rozsáhlé fürstenberské sbírce na Křivoklátě, menší soubory jsou však rozptýleny v některých muzeích zahraničních (Berlín, Drážďany, Mohuč, Vídeň, Ženeva) i řady českých měst (Beroun, Hradec Králové, Kladno, Kutná Hora, Lysá nad Labem, Poděbrady, Rakovník, Rokycany, Teplice) a také v soukromých sbírkách (např. *Schirmeisen* 1934). Od zveřejnění stradonických nálezů J. L. Píčem v jednom svazku jeho Starožitností na počátku dvacátého století bylo ctižádostí muzejních institucí mít ve svých sbírkách zastoupeny také nálezy z tohoto věhlasného oppida. Pouze jedna zahraniční sbírka je podrobně zpracována (RGZM Mainz: *Karasová – Schönfelder* 2004), o dalších jsou publikovány pouze stručné informace či výběr nálezů (Berlín: *Filip* 1932, 65; Drážďany: *Blažek – Dobeš* 1993; Vídeň: *Píč* 1903, tab. VIII, XV, XVI, XXV, XXVI, XXVIII, XXXIX–XL; *Michálek* 1977, 70). Také menší soubory českých muzeí bohužel až na výjimky (M Beroun: *Sklenář* 1978, 12, 22–26, tab. XII; M Rakovník: *Skutil* 1928; *Sklenář* 1986, 8–10; M Teplice: *Holodňák – Waldhauser* 1977) nejsou nijak zpracovány. V nedávné době se podařilo identifikovat takový menší fond ze Stradonic i ve sbírkách Moravského zemského muzea, pro něj je podle štítků s popisky pravděpodobně získal I. L. Červinka, a to buď jako kustod archeologických sbírek v letech 1924–1933, nebo již dříve a soubor byl součástí první části jeho sbírky předané do muzea v letech 1906–1907.

CHARAKTERISTIKA NÁLEZŮ A JEJICH STRUČNÉ ZHODNOCENÍ

Bronzové předměty

Z bronzových předmětů jde o kroužek, tyčinku snad z jehly, obloukovitý drát, kornoutovitě svinutý plech, slitek bronzoviny a především o bronzovou průvlečku s ozdobným bradavkovitým středem (*obr. 1:11*).

Ze Stradonic je publikováno dosud sedm nálezů průvleček tohoto typu (*Píč* 1902, tab. X:12, 14, 15, 19–22) a nález z brněnského muzea ukazuje, že jejich počet bude ve skutečnosti ještě větší. V každém případě na stradonickém oppidu zaznamenáváme dosud jednoznačně největší výskyt těchto průvleček, který snad opravňuje k vyslovení názoru, že zde mohly být vyráběny. Tímto druhem nálezů se podrobně poprvé zabýval již D. Božič (1993, 139–140, sl. 5), podle něhož dokládají velmi zřetelně kontakt slovinské oblasti se středoevropskými oppidy, z Moravy však tehdy tyto průvlečky scházely. Od té doby se počet lokalit s jejich výskytem postupně zvětšoval, takže v roce 2002 jsem zveřejnil doplněnou mapu jejich rozšíření (*Čižmář* 2002, *obr. 21*), a to včetně prvního moravského nálezu z jihomoravského Lukova. Stejně roku pak publikoval doplněný soupis i M. Schönfelder (2002, 268, Tab. 46, Abb. 168, 170). K jeho soupisu lze uvést nejen na mé publikované mapě uvedené exempláře z Lukova a Bratislavy, nýbrž i nový nález ze slovenského území z Trenčianských Bohuslavíc (*Pieta* 2008, *obr. 16:1*).

Železné předměty

Soubor obsahuje pět zlomků železných spon (*obr. 1:15–19*), z nichž jedna je spojené konstrukce a mohla by tedy náležet do stupně LT C2. Další dvě s rámcovým zachycovačem patří do stupně LT D1; jedna z nich je nauheimského typu. Ze dvou spon se dochovalo pouze vinutí a jehla, případně část lučíku, podle vnitřní tětiny lze jednu z nich zařadit do stupně LT D1.

K zbráním lze přiřadit dvě tulejkovité botky, šipku a dva zlomky nákončí pochev mečů (*obr. 2:1, 2, 4, 6, 7*), k nástrojům zděř kosy a část nože (*obr. 2:3, 9*). Další kovové nálezy představuje kroužek a čtyři předměty, které nelze funkčně interpretovat a mohou být i recentní.

Skleněné a jantarové předměty

Ze skleněných nálezů lze uvést zlomek žlutého náramku typu Haevernick 1, kroužkové modré perly se světle modrými pruhy typu 23 a část modrého korálu se žlutými očky (*obr. 1:1-3*). V souboru se nachází také část plochého jantarového korálku (*obr. 1:4*).

Kostěné a parohové předměty

V souboru se nachází velké množství částečně opracovaných kostí a parohů, u nichž jde o polotovary se stopami řezání, v různém stadiu výroby (*obr. 3*). Některé exempláře byly zjevně určeny pro výrobu násad nástrojů, v jednom případě jde o polotovar parohového kladiva. Počet kostěných předmětů není nijak neobvyklý, protože na stradonickém oppidu je tento druh nálezů zcela běžný (viz *Píč 1903*, tab. XLII-XLVIII).

Zajímavým nálezem je kostěná tyčinka čtvercového průřezu, jejíž jedna strana je zdobena (*obr. 1:5*). Není vyloučeno, že by mohlo jít o část rámečku psací destičky, na druhé straně neznám tyto rámečky zdobené, a proto je možné, že jde o recentní nález.

Keramika

V keramickém souboru převládají zdobené střepy vyrobené z jemně plaveného materiálu, pouze v menší míře jsou zastoupeny nálezy grafitové a hrubé keramiky, mimo jiné část hrnce se struhadlovitě zdrsňenou výdutí, tvaru typického pro středočeské území. Z jemné keramiky je vhodné upozornit na několik tvarů. Jde o části dvou charakteristických pokliček zdobených jemným rýhováním (*obr. 4:5, 12*), jedné s knoflíkovitým držadlem, které mají na lokalitě řadu analogií (*Píč 1903*, tab. LIII:18, 23, LIV:10-11; *Rybová - Drda 1994*, fig. 24:14). Dalším nezvyklým tvarem je cedník s nálevkovitě rozevřeným hrdlem (*obr. 4:10*), k němuž je možno v stradonickém materiálu uvést několik analogií (*Píč 1903*, tab. LIV:22, laskavá informace J. Valentové) a vyskytl se pravděpodobně i na oppidu Hrazany (*Jansová 1988*, 126, Taf. 106:3). Početně se vyskytují nálezy tohoto typu cedníku na území Bratislavy, kde tvoří vytvořenou keramickou skupinu IX (*Zachar - Rexa 1988*, 50, Abb.17:11, 19:9; *Pieta - Zachar 1993*, 163, obr. 92:2). Podobně řídkým tvarem je i výlevka lemovaná pásem s vlešťovanou vlnicí (*obr. 4:12*), ke které lze uvést dosud jedinou analogii opět ze stradonického oppida (*Píč 1903*, tab. LIII:5). V. Pingel (1971, 63) stradonický exemplář spolu s obdobnými výlevkami z Manchingu považuje za části trychtýřovitých cedníků. Na jemné keramice z Manchingu je výzdoba vlešťované vlnice ve vymezeném pásu poměrně častá (*Pingel 1971*, 74). Výjimečným je v brněnském souboru ze Stradonic také zlomek malované keramiky ode dna nádoby, do jejíž malby je vryta vlnice (*obr. 4:11*). Ve stradonickém materiálu tato výzdoba prozatím není známa (laskavá informace J. Valentové) a analogické fragmenty mohou uvést dosud pouze z oppida Hrazany (*Jansová 1988*, 213, Taf. 154:1) a štýrského výšinného sídliště Frauenberg u Leibnitzu (*Artner 1998-1999*, 263, Taf. 48:609).

Keramické nálezy doplňují čtyři ploché přesleny vyrobené ve třech případech z hrubých střepů, v jednom případě ze střepu grafitového (*obr. 5:8-11*). Další přeslen je dvojkónický s vrypy na obvodu (*obr. 5:12*) a má starší, nejspíše halštatský tvar; ze Stradonic jsou ovšem i takové uváděny (*Píč 1903*, tab. LVII:2-6, 11).

Podrobné zpracování nálezů ze stradonického oppida je dosud závažným dluhem české archeologie. Nejde ovšem jen o nálezy získané do NM v Praze za působení J. L. Píče či z výzkumu A. Stockého z dvacátých let minulého století, nýbrž i o zpracování všech souborů nálezů rozptýlených v zahraničních a tuzemských sbírkách, o jejichž existenci mnohdy nemáme ani informace. Jedním z takových souborů je dosud neznámá kolekce nálezů uložená ve sbírkách Moravského zemského muzea v Brně.

LITERATURA

- Artner, W. 1998-1999: Der Frauenberg bei Leibnitz, Steiermark, in der Spätlatènezeit und in der vorclaudischen Kaiserzeit, Archaeologia Austriaca 82-83, 221-341.*
- Blažek - Dobeš 1993: Bohemika a moravika ve sbírce zemského muzea pro pravěk v Drážďanech. Zprávy České společnosti archeologické, Supplementum 18. Praha.*
- Božič, D. 1993: Slovenija in srednja Evropa v poznolatskem obdobju, Arheološki vestnik 44, 137-152.*
- Čižmář, M. 2002: Laténský depot ze Ptení. K otázce kontaktů Moravy s jižním prostředím, Památky archeologické 93, 194-225.*

- Filip, J. 1932: Bohemika v Berlíně, Památky archeologické 38, 64–66.
- Holodňák, P. – Waldhauser, J. 1977: Keltské předměty z oppida u Stradonic uložené v muzeu v Teplicích, Výzkumy v Čechách 1974, Supplementum. Praha, 26–32.
- Jansová, L. 1988: Hrazany II. Das keltische Oppidum in Böhmen. Praha.
- Karasová, Z. – Schönfelder, M. 2004: Die Funde aus dem Oppidum „Hradiště“ bei Stradonice (okr. Beroun) im Römisch-germanischen Zentralmuseum, Mainz, Jahrbuch des Römisch-germanischen Zentralmuseums Mainz 51, 219–242.
- Michálek, J. 1977: Bohemika z doby laténské ve sbírce pravěkého oddělení přírodovědného muzea ve Vídni, Zprávy Československé společnosti archeologické 19/3, 65–85.
- Píč, J. L. 1903: Hradiště u Stradonic jako historické Marobudum, Čechy na úsvitě dějin. Starožitnosti země České II. 2. Praha.
- Pieta, K. 2008: Keltské osídlenie Slovenska. Nitra.
- Pieta, K. – Zachar, L. 1993: Mladšia doba železná (laténská). In: Najstaršie dejiny Bratislavy. Bratislava, 143–209.
- Pingel, V. 1971: Die glatte Drehscheiben-Keramik von Manching. Wiesbaden.
- Schirmeisen, K. 1934: Eine kleine Fundsammlung vom Stradonitzer Hradischt, Sudeta 10, 113–117.
- Schönfelder, M. 2002: Das spätkeltische Wagengrab von Boé. Studien zu Wagen und Wagenrädern der jüngeren Latènezeit. Monographien RGZM 52. Mainz.
- Skutil, J. 1928: Stradoniciána v rakovnickém Museu, Památky archeologické 36, 126–127.
- Sklenář, K. 1978: Okresní muzeum v Berouně. Katalog pravěké sbírky. Zprávy Československé společnosti archeologické 20. Praha.
- Sklenář, K. 1986: Okresní muzeum v Rokycanech. Katalog pravěké sbírky. Zprávy Československé společnosti archeologické 31. Praha.
- Zachar, L. – Rexa, D. 1988: Beitrag zur Problematik der spätlatènezeitlichen Siedlungshorizonte innerhalb des Bratislavaer Oppidums, Zborník Slovenského národného múzea 82, 27–72.

FUNDE AUS DEM OPPIDUM STRADONICE IN SAMMLUNGEN DES MÄHRISCHEN LANDESMUSEUMS IN BRÜNN

Die Funde aus dem keltischen Oppidum Stradonice werden vorwiegend in dem Prager Nationalmuseum sowie in der umfangreichen Sammlung des Adelsgeschlechts von Fürstenberg auf der Burg Křivoklát deponiert. Die kleineren Kollektionen werden auch in einigen ausländischen Museen, wie in Berlin, Dresden, Mainz, Wien oder Genf und in der Reihe von Institutionen in Beroun, Hradec Králové, Kladno, Kutná Hora, Lysá nad Labem, Poděbrady, Rakovník, Rokycany oder Teplice aufbewahren. Manche Funde befinden sich ebenfalls in kleineren Sammlungen (Schirmeisen 1934). Als J. L. Píč die Funde aus Stradonice in einem Band von „Starožitnosti země České“ (Die Altertümer des böhmischen Landes) am Anfang des 20. Jahrhunderts veröffentlichte, erweckte er besondere Aufmerksamkeit von Museumsinstitutionen. Mehrere von ihnen wollten in den Sammlungen auch die Funde aus diesem berühmten Oppidum besitzen.

Vor kurzem wurde ebenfalls die kleinere Kollektion aus Stradonice, die I. L. Červinka vermutlich gewann, in den Sammlungen vom Mährischen Landesmuseum in Brünn gefunden.

Die Charakteristik von den Funden und ihre kurze Auswertung

Die Bronzefunde. Unter den Bronzegegenständen handelt es sich um einen kleinen Ring, ein Stäbchen (offenbar aus der Nadel), ein tütenartig geformtes Blech, eine Bronzelegierung und vor allem um eine Ösenscheibe aus Bronze mit einer dekorativen warzenförmigen Mitte (Abb. 2:11).

Aus Stradonice wurden bisher sieben Funde von den Ösenscheiben dieses Typs publiziert (Píč 1902, Taf. X:12,14,15,19–22). Der Fund aus dem Brünner Museum zeugt davon, dass ihre Anzahl in der Wirklichkeit noch höher ist. In jedem Fall befindet sich bisher die höchste Anzahl von den Ösenscheiben im Areal des Oppidums Stradonice. Mit Rücksicht auf diese Tatsache kann es vorausgesetzt werden, dass sie hier erzeugt werden konnten. Mit dieser Art von den Funden beschäftigte sich zuerst ausführlich D. Božič (1993, 139–140, sl. 5). Er behauptet, dass sie deutlich einen Kontakt zwischen dem slowenischen Gebiet und den mitteleuropäischen Oppida belegen. Allerdings in Mähren fehlten die Ösenscheiben damals vollkommen. Seit damaliger Zeit verbreitete sich natürlich schrittweise die Menge von den Fundorten mit ihrem Vorkommen. Aus diesem Grunde veröffentlichte der Autor im Jahre 2002 eine Karte, wo ihre Verbreitung einschliesslich des ersten mährischen Fundes aus Lukov in Südmähren ergänzt wurde (Čížmář 2002, Abb. 21). Im gleichen Jahre publizierte er folglich mit M. Schönfelder ein Verzeichnis (2002, 268, Taf. 46, Abb. 168, 170). Zu seinem Verzeichnis sollte es erwähnt werden, dass der neue slowakische Fund aus Trenčianské Bohuslavice auch neben den genannten Exemplaren aus Lukov und Bratislava publiziert wurde.

Eisengegenstände. Die Kollektion umfasst fünf Bruchstücke von Eisenfibeln (Abb. 1:15–19), wobei eine von ihnen eine verbundene Konstruktion hat. Sie konnte zur Stufe LT C2 gehören. Weitere zwei Fibeln mit einem Rahmenscharnier werden in die Stufe LT D1 datiert. Eine von ihnen vertritt den Nauheimer Typ. Aus zweiten Fibeln blieben nur eine Spirale und eine Nadel (eventuell ein Teil des Bügels) erhalten. Mit Rücksicht auf die innere Sehne stammt eine von ihnen aus der Stufe LT D1. Zu den Waffen reihen sich zwei tüllenförmige Lanzeschuhe, ein Pfeil sowie zwei Bruchstücke von Ortbändern aus Schwertscheiden (Abb. 2:1,2,4,6,7). Die Geräte vertreten ein Verbindungsstück der Sehne und ein Teil des Messers (Abb. 1:3,9). Weitere Metallfunde stellen ein Ring sowie vier Gegenstände ohne Interpretation ihrer Funktion dar. Sie können auch einen neuzeitlichen Ursprung haben.

Glas- und Bernsteingegenstände. Unter den Glasfunden befinden sich ein Bruchstück vom gelben Glasarmring des Typs Haevernik 1, blaue Ringperlen mit hellen blauen Streifen des Typs 23 und ein Teil der blauen Koralle mit kleinen gelben Augen (Abb. 1:1–3). In der Kollektion ist auch ein Teil der kleinen flachen Bernsteinkoralle (Abb. 1:4).

Knochen- und Geweihgegenstände. Die Kollektion umfasst die große Menge an teilweise bearbeiteten Knochen und Geweih. Es handelt sich um die Halbprodukte mit Spuren nach dem Schneiden im unterschiedlichen Stadium der Herstellung (Abb. 3). Einige Exemplare dienten eindeutig zur Herstellung von Griffen für die Geräte. In einem Fall ist ein Halbprodukt des Hammers aus Geweih vertreten. Die Anzahl von den Knochengegenständen überrascht nicht, da dieser Typ von den Funden auf dem Oppidum Stradonice vollkommen üblich ist (siehe Pič 1903, Taf. XLII–XLVIII). Den interessanten Fund stellt ein Knochenstäbchen mit einem quadratischen Querschnitt und einer verzierten Seite dar. Es kann nicht ausgeschlossen werden, dass es sich um einen Teil des Rahmens vom Schreibplättchen handeln konnte. Die Verzierung konnte aber auch vom neuzeitlichen Alter zeugen.

Keramik. In der keramischen Kollektion überwiegen verzierte Scherben aus dem fein geschlammten Material. Weniger treten die Funde der groben oder Graphitkeramik (u. a. auch Töpfe mit einem raspelartig aufgerauten Bauch – die typische Gestalt für das mittelböhmische Gebiet) auf. Unter der feinen Keramik befindet sich eine ungewöhnliche Gestalt – ein Sieb mit dem trichterförmig geöffneten Hals (Abb. 4:10). Zu diesem Fund sollten einige Analogien im Rahmen des Materials aus Stradonice erwähnt werden (Pič 1903, Taf. LIV:22). Es wurde wahrscheinlich auch im Areal des Oppidums Hrazany entdeckt (Jansová 1988, 126, Taf. 106:3). Die Funde dieses Typs sind relativ zahlreich auch auf dem Gebiet von Bratislava. Hier bilden sie die keramische Gruppe IX (Zachar – Rexa 1988, 50, Abb. 17:11, 19:9; Pieta – Zachar 1993, 163, Abb. 92:2). Die ähnlich rare Gestalt ist auch eine mit dem Band aus dem gegläänzten Wellendekor bordierte Tülle (Abb. 4:9). Sie hat bisher nur eine Analogie wieder auf dem Oppidum Stradonice (Pič 1903, Taf. LIII:5). Eine besondere Stellung hat auch ein Bruchstück der bemalten Keramik aus dem Boden des Gefäßes in der Brünner Kollektion aus Stradonice. In die Malerei wurde ein Wellendekor eingraviert (Abb. 4:11). Im Fall des Materials aus Stradonice ist bisher solche Verzierung unbekannt. Die analogischen Fragmente stammen nur aus dem Oppidum Hrazany (Jansová 1988, 213, Taf. 154:1) und aus der Höhensiedlung Frauenberg bei Leibnitz in der Steiermark (Artner 1998–1999, 263, Taf. 48:609). Die keramischen Funde ergänzen die Spinnwirtel (Abb. 5:8–12).

Die ausführliche Bearbeitung von den Funden aus dem Oppidum Stradonice stellt ebenfalls in Gegenwart eine ernste Schuld für die tschechische Archäologie dar. Es handelt sich nicht nur um die Funde, welche das Nationalmuseum in der Zeit der Wirkung von J. L. Pič gewann, oder um die Funde, welche aus der archäologischen Untersuchung von A. Stocký in den zwanziger Jahren des 20. Jahrhunderts stammen, sondern auch um die Bearbeitung von allen Kollektionen aus den ausländischen und inländischen Sammlungen, wobei keine näheren Informationen über diese Funde häufig existieren. Eine von diesen Kollektionen präsentieren die bisher unbekanntenen Funde, die in den Sammlungen des Mährischen Landesmuseums in Brünn deponiert sind.

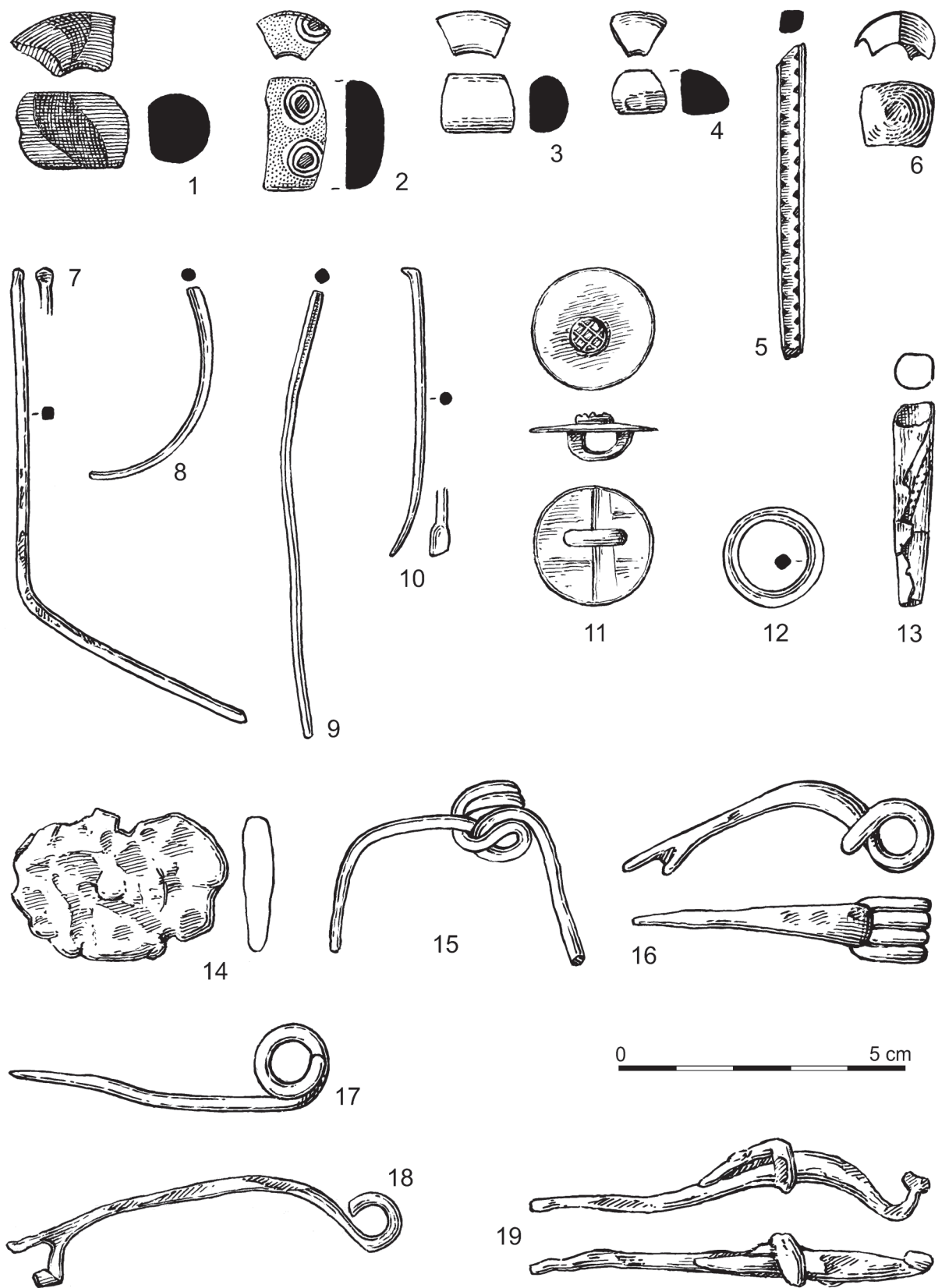
Abb. 1. Stradonice. Kleine Glas-, Bernstein-, Bronze- und Eisenfunde

Abb. 2. Stradonice. Eisenfunde

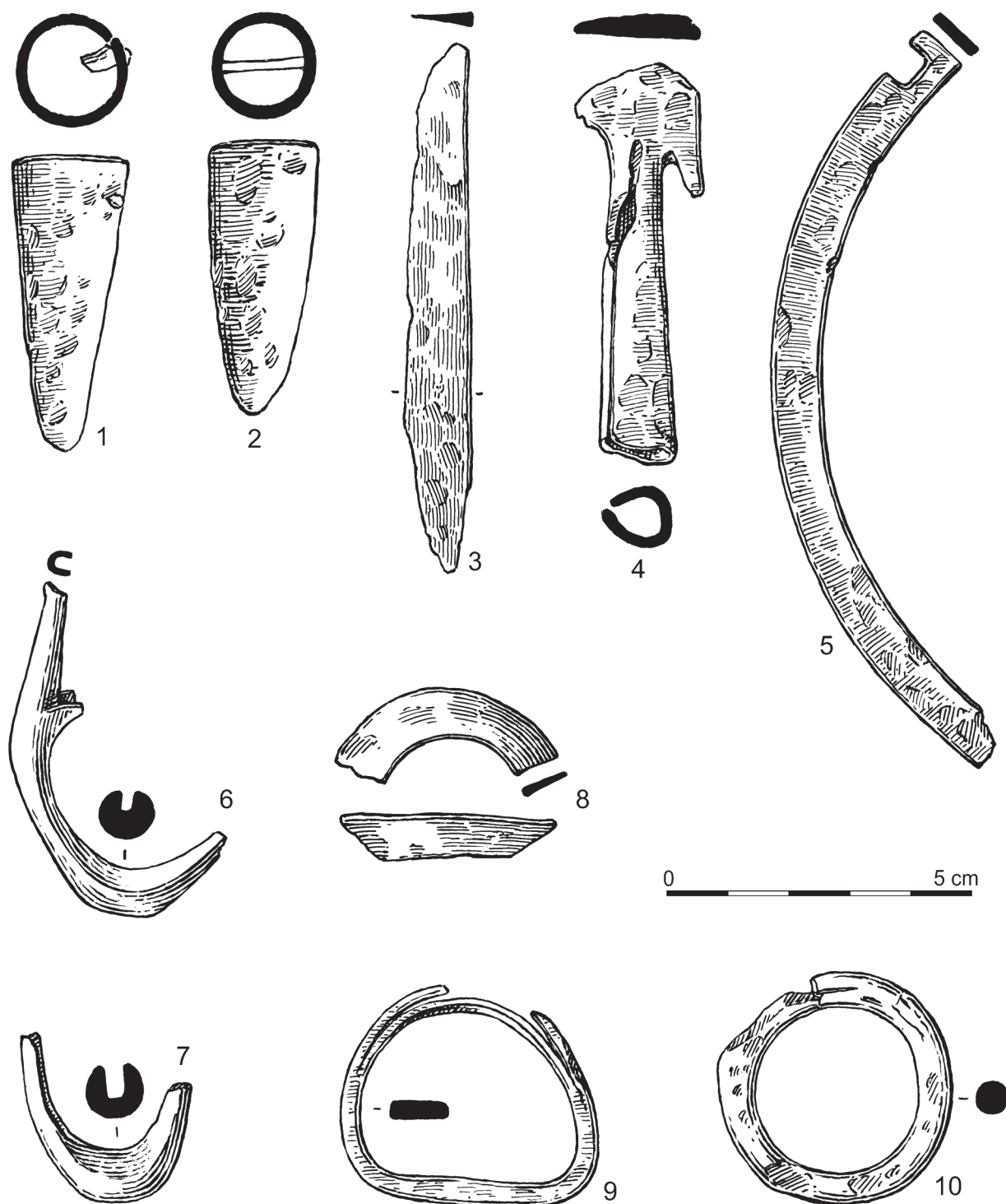
Abb. 3. Stradonice. Knochen- und Geweihfunde

Abb. 4. Stradonice. Keramik aus dem feinen Material

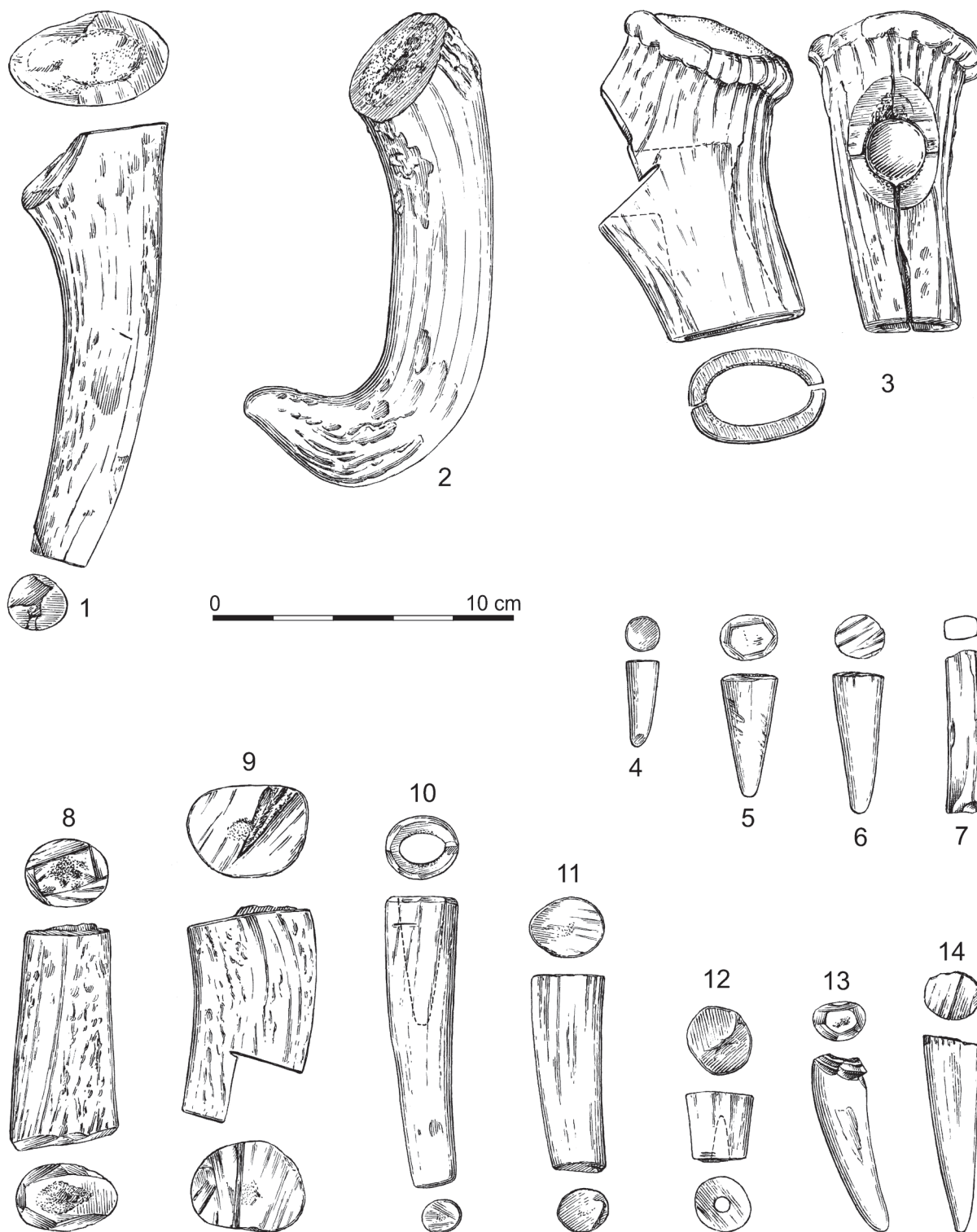
Abb. 5. Stradonice. Keramik aus dem groben und Graphitmaterial



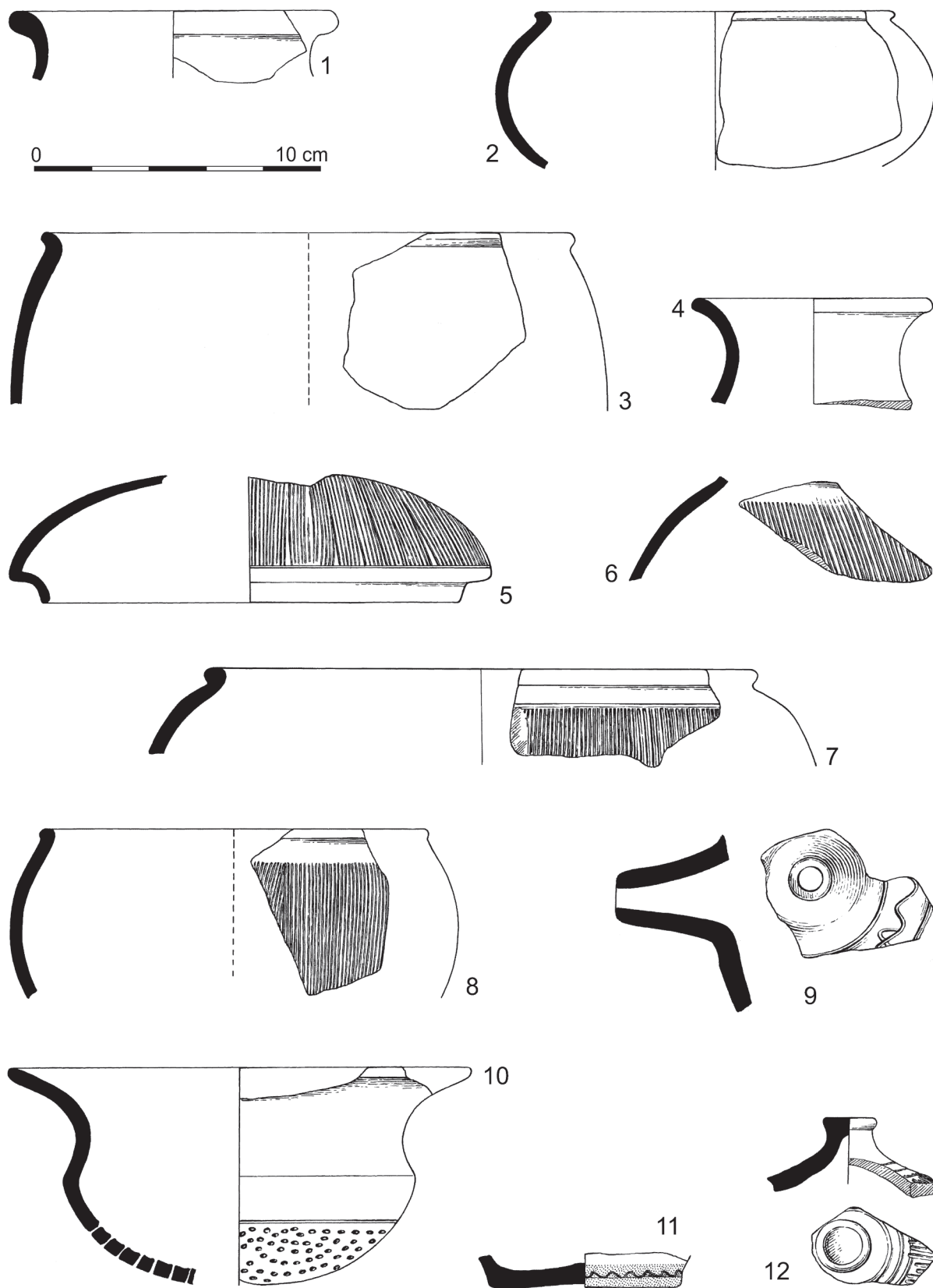
Obr. 1. Stradonice. Drobné skleněné, jantarové, bronzové a železné nálezy



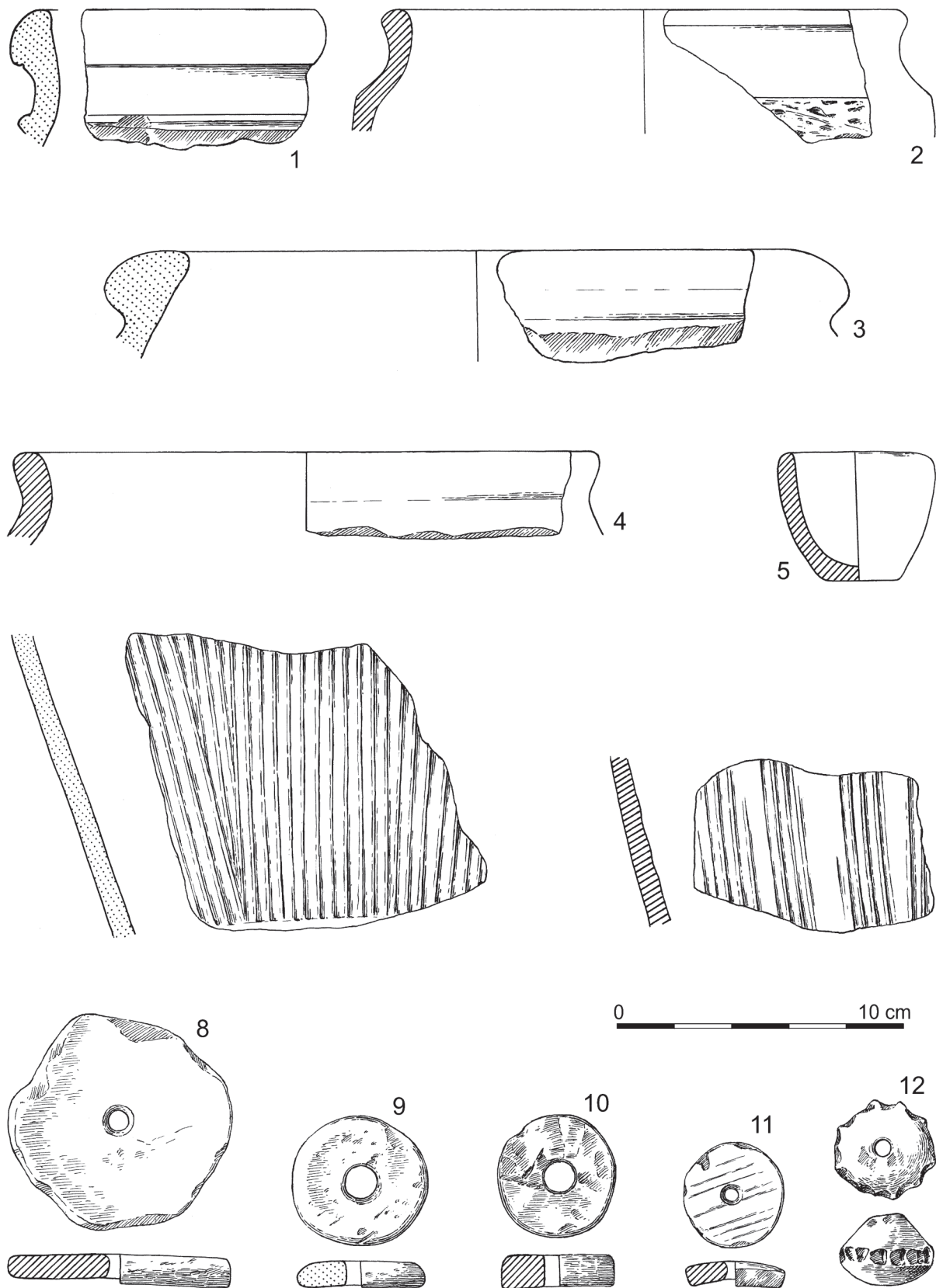
Obr. 2. Stradonice. Železné nálezy



Obr. 3. Stradonice. Kostěné a parohové nálezy



Obr. 4. Stradonice. Keramika z jemného materiálu



Obr. 5. Stradonice. Keramika z grafitového a hrubého materiálu. Obr. 1–5 kreslila A. Krechlerová