

ADDENDA K TZV. DUCHCOVSKÉMU DEPOTU

Miloš Hlava

1. ÚVODEM ...

Z laténského depotu nalezeného na konci ledna 1882¹ při čištění vřídla Riesenquelle (Obří pramen) poblíž Duchcova skončila během roku 1882 pouze malá část artefaktů v tehdejším Museu království Českého (dnešním Národním muzeu) v Praze (Kruta 1971, 10)² a v k. k. Naturhistorisches Hofmuseum (dnešním Naturhistorisches Museum) ve Vídni (Heger 1882; Michálek 1999, 38, tab. 27:5–6), jejich drtivá většina byla prakticky bezprostředně po objevu rozptýlena do řady soukromých sbírek. V průběhu následujících desetiletí však rovněž tyto předměty postupně doputovaly do depozitářů řady muzeí. Nálezy z jednotlivých muzejních sbírek v mezích možností před čtyřiceti lety souhrnně vyhodnotil V. Kruta (1971), jeho soupis však nebyl kompletní. V závěru minulého století totiž I. Benková zveřejnila nevelký soubor ze sbírky bývalého muzea v Hořovicích (Benková 1999) a zároveň uvedla, že pět předmětů z této kolekce bylo v roce 1951 vyměněno za jiné nálezy s Muzeem hlavního města Prahy. Těchto pět předmětů z tzv. duchcovského depotu bylo prý (podle I. Benkové) následně předáno do muzea v Teplicích, a to spolu s třemi dalšími sponami z tzv. duchcovského depotu, které se původně nacházely ve sbírce J. A. Jíry (Benková 1999, 165), jež však již v padesátých letech 20. století tvořila nedílnou součást archeologické sbírky Muzea hlavního města Prahy. Dokumenty uložené v archivu Oddělení archeologických sbírek Muzea hlavního města Prahy ovšem prokazují, že osud těchto předmětů byl poněkud odlišný. Jeho přiblížení je námětem následujících řádků, které chtějí zároveň poukázat na jeden ze způsobů nakládání s muzejními sbírkami (nejen) v padesátých letech 20. století.

2. VÝMĚNA ARTEFAKTŮ MEZI MUZEEM V HOŘOVICÍCH A MUZEEM HLAVNÍHO MĚSTA PRAHY V ROCE 1951

Prvopočátky ideje výměny mezi hořovickým muzeem, jehož archeologickou sbírku tehdy spravoval Josef Maličský, a Muzeem hlavního města Prahy, kde od závěru roku 1945 působil jako archeolog Bohuslav Novotný, sahají zřejmě až do počátku roku 1951. 17. března 1951 totiž B. Novotný sdělil J. Maličkému (evidentně v reakci na předchozí – zřejmě ústní – podnět ze strany J. Maličkého) informace o nálezech ze Želkovic, které vypátral v záznamech J. A. Jíry (obr. 1).³ Upozorněme, že vzhledem k následným událostem je nejdůležitější pasáž tohoto dopisu umístěna téměř na konci: „*Střepy jsem však dosud nenašel a nevíم také, kde by mohly být uložené.*“ Uvedená věta totiž prokazuje, že B. Novotný se při

¹ Datování nálezu na konec ledna 1882, které se opakovaně objevuje v novější literatuře (srv. např. Kruta 1971, 8; Sklenář 1974, 259), vychází z údajů Š. Bergera (1882, LXXX; 1882–84a, 44). Kromě nich lze ovšem využít ještě další pramen. V místním týdeníku *Duxer Wochenblatt* totiž vycházely pravidelné informace o postupu čištění vřídla Riesenquelle/Obří pramen. Ve zprávě zveřejněné 28. ledna 1882 není objev depotu zmiňován (Anonymus 1882a), první noticka o nálezu pochází teprve z 4. února 1882, přičemž již 2. února 1882 bylo při čištění dosaženo hloubky 15 m (Anonymus 1882b). K nálezu tudíž došlo někdy mezi 28. lednem a 2. únorem 1882.

² Již v únoru 1882 darovali muzeu některé předměty „*ingenieur v Duchcově*“ J. Bydžovský a „*lékárník v Duchcově*“ J. Bouda (Anonymus 1882c, 153), patrně v březnu 1882 získalo muzeum další tři předměty od redaktora Národních listů Josefa Baráka (Anonymus 1882d, 561) a do konce roku 1882 k nim přibýly ještě další artefakty od Ed. Klášterského a (opět) J. Bydžovského (Anonymus 1883, 181, 182).

³ Veškeré citované i reprodukované (obr. 1–7) písemné archivní dokumenty se nacházejí (není-li výslovně uvedeno jinak) v archivu Oddělení archeologických sbírek Muzea hl. m. Prahy (dále jen OAS MMP) – fond Archeologie po roce 1945, svazek (dále jen sv.) I/4. U dokumentů, které nejsou vyobrazeny, je vždy v odkazech uvedeno číslo jednací (č.); u reprodukováných dokumentů (obr. 1–7) je toto číslo uvedeno v popise.

shromažďování informací orientoval primárně především podle Jírových deníkových záznamů, inventářů a jeho archivu.

Další dopis zasláný do Hořovic pochází až ze 14. srpna 1951 (*obr. 2*). Oproti prvnímu, zřetelně osobnímu, má již výrazně úřední ráz a poprvé se v něm objevuje návrh na vzájemnou výměnu předmětů mezi hořovickým muzeem a Muzeem hlavního města Prahy. Následovala brzká odpověď J. Maličkého, která kromě přátelského oslovení zaujme nadhozenou výzvou ke smlouvání o „ceně“ předmětů a také námětem na následnou směnu s teplickým muzeem (*obr. 3*).

Po více než měsíční pauze odeslal J. Maličský 2. října 1951 přesně konkretizovanou nabídku Muzeu hlavního města Prahy na výměnu předmětů (*obr. 4*). Pražské muzeum s návrhem souhlasilo, muselo si ovšem ještě vyžádat povolení referátu pro školství, vědy a umění Ústředního národního výboru hlavního města Prahy, přičemž se zmínilo rovněž o plánu na následnou směnu získaných předmětů s muzeem v Teplících (4. října 1951 – čj. 311/1951 *preh*). To bylo vydáno takřka vzápětí po doručení žádosti, a jelikož přesně vystihuje jeden z trendů tehdejší sbírkotvorné činnosti, je vhodné jej doslovně ocitovat: „*Proti naznačené výměně nebo předávání jednotlivých exponátů do muzeí, kam přísluší jednak místně nebo věcně, nemáme námitek, naopak takové řešení vyhovuje plně současným požadavkům na úkoly našich muzeí, zvláště krajských*“ (8. října 1951 – čj. 328/1951 *preh*).

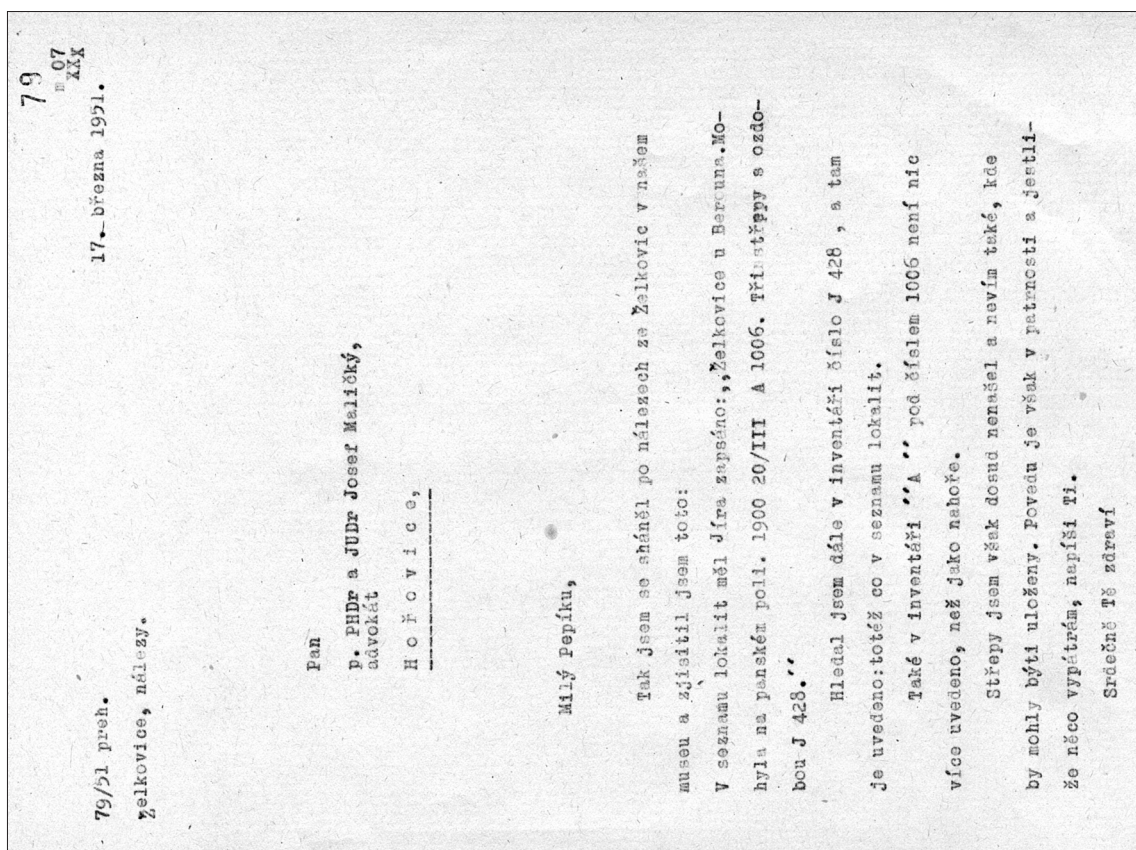
Nyní již nestálo nic v cestě uskutečnění výměny. 22. října 1951 převzalo muzeum v Hořovicích do své sbírky bronzovou sekerku a pět kamenných artefaktů z Muzea hlavního města Prahy, které pocházely z bývalé sbírky J. A. Jíry. Tyto artefakty jsou součástí sbírky hořovického muzea dodnes (*Hlava 2010a*, 212–213, *obr. 32:3–6, 33:1–2*; *srv. Benková 1999, 165*), naopak zcela jistě nebyly předány střepy ze Želkovic, které v podstatě stály na počátku celého řetězce událostí. To totiž prokazuje nejen okolnost, že nebyly zapsané do soupisové knihy hořovického muzea (*Benková 1999, 165*), ale také protokol o převzetí předmětů hořovickým muzeem od Muzea hlavního města Prahy z 24. října 1951, v němž je uvedeno pouze pět kamenných artefaktů a bronzová sekerka (24. října 1951 – bez čj.; archiv OAS MMP – fond Archeologie po roce 1945, sv. I/8). Navíc je vhodné připomenout, že tyto střepy B. Novotný v muzeu v březnu 1951 nenašel (*srv. obr. 1*) a nezvěstné byly prokazatelně ještě v srpnu 1951 (*srv. obr. 3*). Do pražského muzea byly naopak předány čtyři bronzové spony a bronzový náramek z tzv. duchcovského depotu, které byly hořovickým muzeem nabídnuty ke směně 2. října 1951 (*obr. 4*; *srv. Benková 1999, 165, obr. 1:1–2, 4–5*).

3. PLÁNOVANÁ (A NEUSKUTEČNĚNÁ) VÝMĚNA ARTEFAKTŮ MEZI MUZEEM V TEPLICÍCH A MUZEEM HLAVNÍHO MĚSTA PRAHY V ROCE 1951

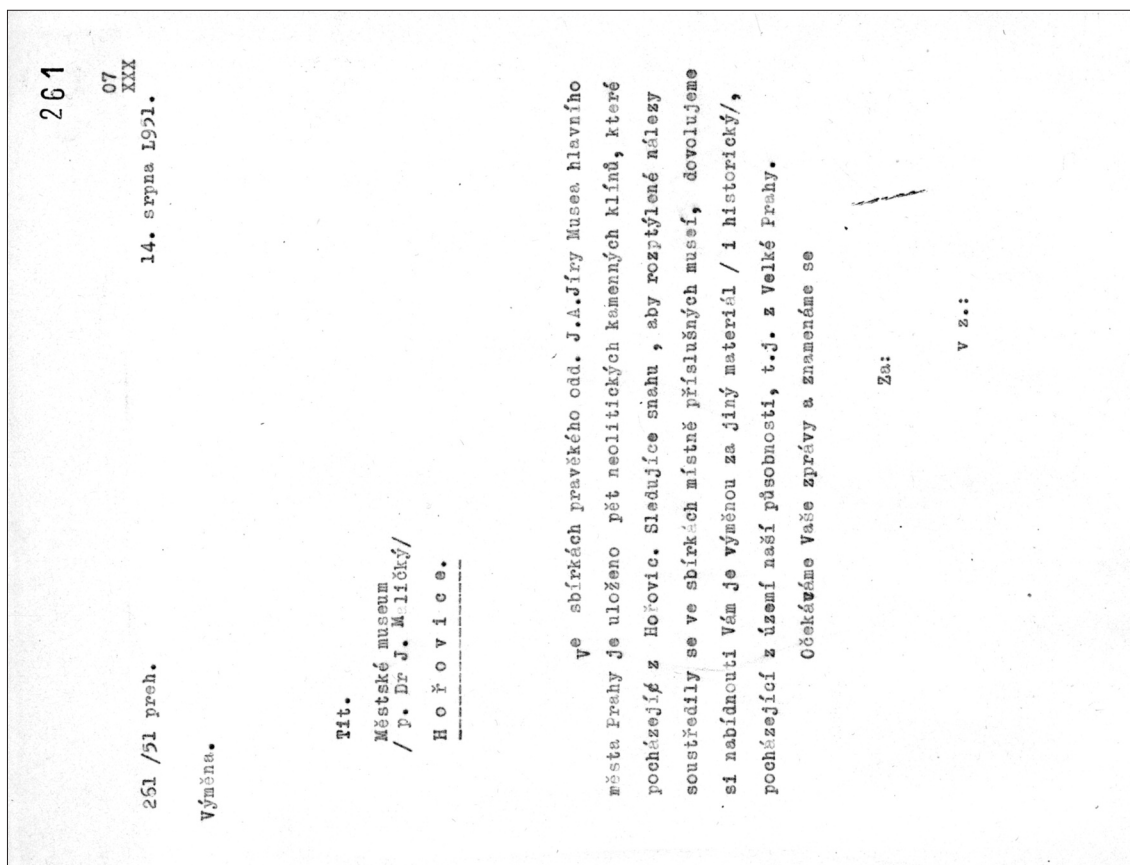
Ve výše zmíněném dopise z 20. srpna 1951 J. Maličský naznačil B. Novotnému, že by mohl nálezy z tzv. duchcovského depotu, které by získal z hořovického muzea, použít k výměně jiných artefaktů s muzeem v Teplících (*obr. 3*). Zcela jistě však netušil, že jednání o výměně mezi teplickým muzeem a Muzeem hlavního města Prahy již bylo dávno zahájeno a v druhé polovině srpna se nacházelo ve značně pokročilém stadiu.

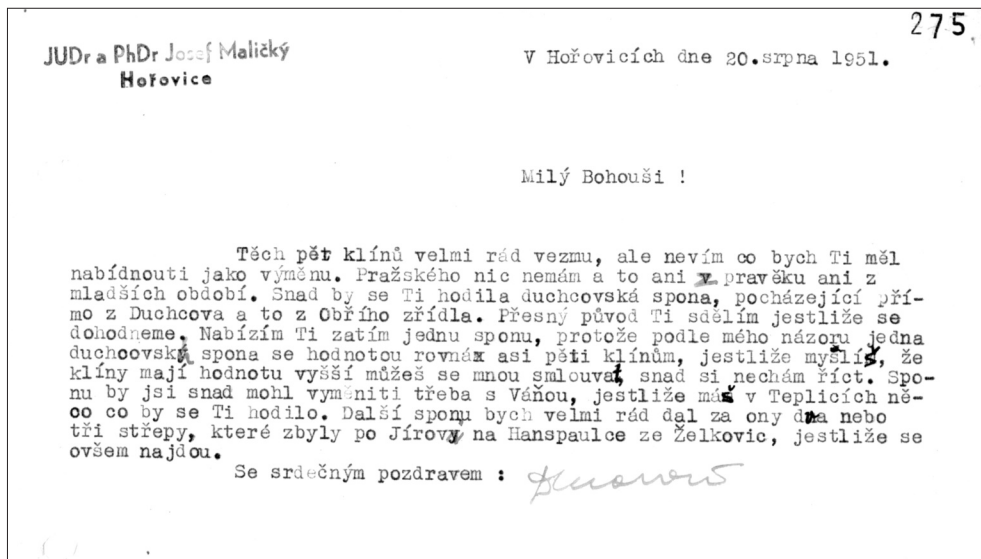
Už 31. května 1951 totiž Muzeum hlavního města Prahy zaslalo teplickému muzeu, v němž tehdy jako archeolog (a od počátku roku 1951 také jako ředitel celého muzea) působil Zdeněk Váňa, dopis s obecně formulovanou nabídkou na výměnu sbírkových předmětů (*obr. 5*). Z. Váňa promptně odpověděl: „*Milý Bohoušku, nabídku výměny přijímám, nemohl bych ji však momentálně provést, protože jsem po celý týden na výzkumu v Zabrušanech a v museu budu asi tak za 3 neděle. Zatím bys mně mohl laskavě poslat seznam věcí z oblasti ústeckého kraje, které bys mi mohl nabídnout. Myslím, že toho budu mít pro Tebe asi víc, protože je tu poměrně hodně věcí hlavně ze Šárky, Podbabý a Přemýšlení a pod. [.] a proto bych vzal za vděk i nabízenou literaturou. Až si navzájem předložíme seznam věcí na výměnu, mohli bychom ji pak provést normálně poštou. Současně Ti posílám doporučené 4 vzorky z lodí. S mnoha přátelskými pozdravy Zdeněk V.*“ (5. června 1951 – čj. 188/1951). 14. srpna 1951 (tj. v den, kdy byl odeslán rovněž návrh na výměnu hořovickému muzeu – *srv. výše*) zaslalo Muzeum hlavního města Prahy do Teplíc seznam předmětů nabízených k výměně. Všechny artefakty pocházely z někdejší sbírky J. A. Jíry, a to z nalezišť ze severozápadních Čech (*obr. 6*). Teplické muzeum, zastoupené Z. Vánou, odpovědělo opět velmi pohotově již 18. srpna 1951, a to obsáhlým (ovšem neúplným) výčtem archeologických pragensíí uložených v teplickém muzeu (*obr. 7*).

5. října 1951, tj. v době, kdy již B. Novotný věděl, že muzeum v Hořovicích nabízí k výměně pět artefaktů z tzv. duchcovského depotu (*srv. obr. 4*), zaslalo Muzeum hlavního města Prahy referátu pro lidovou správu odd. I/2 Ústředního národního výboru hlavního města Prahy žádost o povolení úřední cesty do Teplíc, jejíž znění je vhodné doslovně uvést: „*Ředitelství musea hlavního města Prahy dovoluje si požádati, aby byla Dru B. Novotnému povolena úřední cesta do Teplíc v Č. Účelem cesty je převzetí pravěkého*

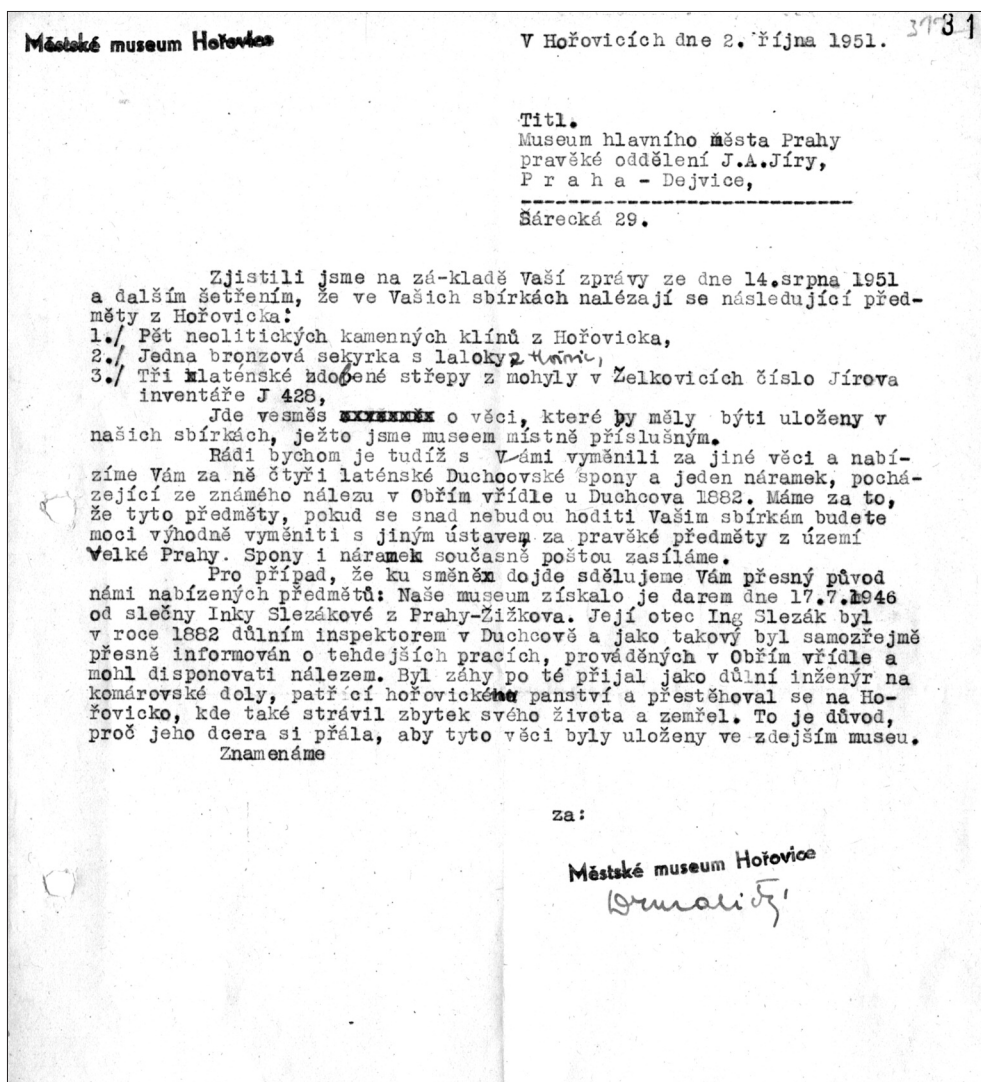


Obr. 1. Dopis B. Novotného J. Malíčkému, 17. března 1951 (čj. 79/1951 preh)

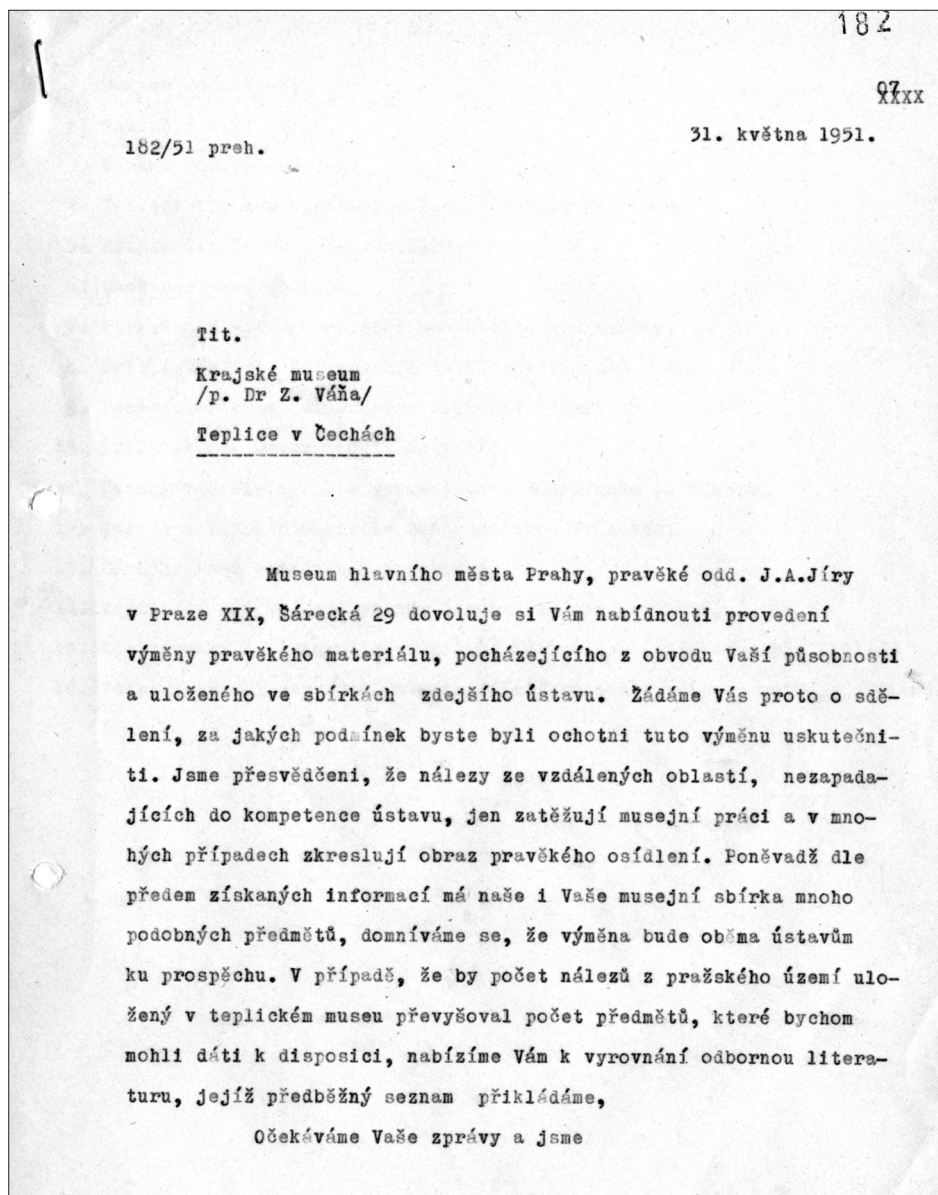
Obr. 2. Dopis Muzea hlavního města Prahy Městskému muzeu v Hořovicích,
14. srpna 1951 (čj. 261/1951 preh)



Obr. 3. Dopis J. Maličkého B. Novotnému, 20. srpna 1951 (čj. 275/1951 preh)



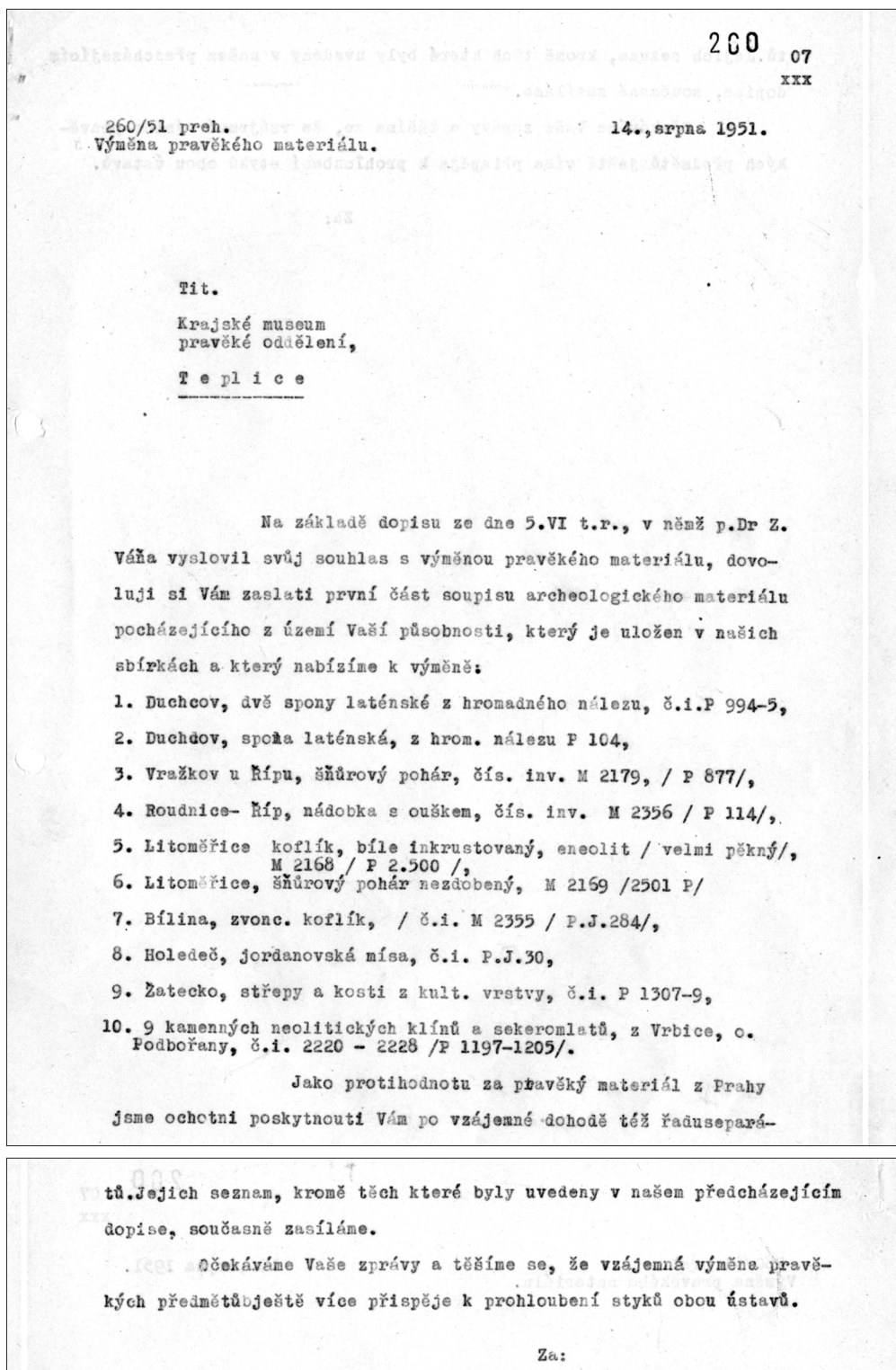
Obr. 4. Dopis Městského muzea v Hořovicích Muzeu hlavního města Prahy, 2. října 1951 (čj. 312/1951 preh)



Obr. 5. Dopis Muzea hlavního města Prahy Krajskému muzeu v Teplicích, 31. května 1951
(čj. 182/1951 preh)

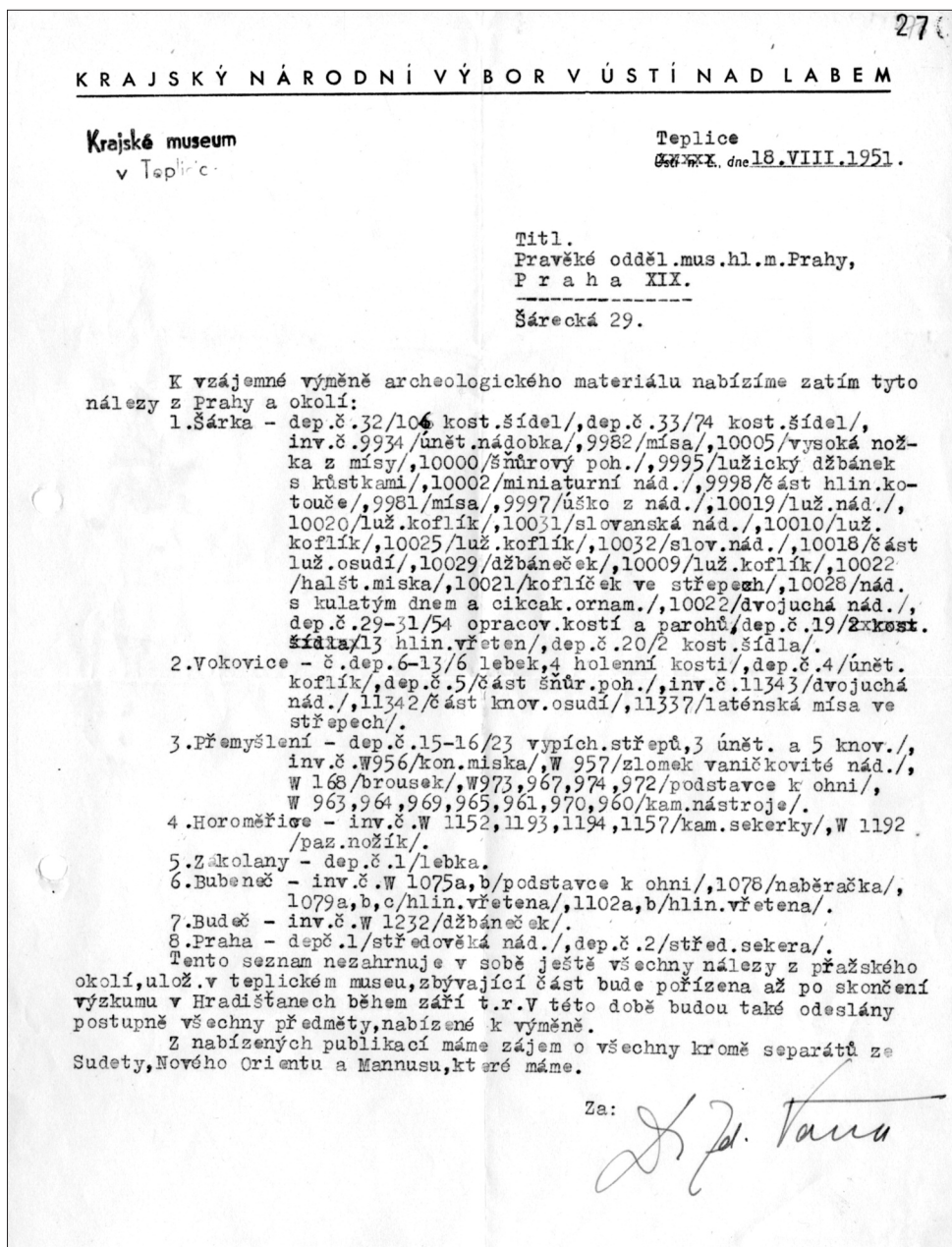
materiálu z pražských lokalit, který tamní muzeum nabízí zdejšímu ústavu k výměně. Úřední jednání v Teplicích potrvá asi 2–3 dny“ (5. října 1951 – čj. 317/1951 preh). Příslušný referent uvedeného úřadu však obratem odpověděl: „Vracíme s poukazem na ustanovení věstníku MŠVU, roč. IV/1948/č. 166, čl. 8, str. 484/Do 8 dnů povoluje vedení muzea/“ (6. října 1951 – čj. 334/1951 preh). A tento dokument představuje poslední stopu o výměně mezi teplickým a pražským muzeem. V dochované knize s denními záznamy o vykonané práci a uskutečněných služebních cestách z let 1946–51 se totiž nenachází žádný zápis o cestě B. Novotného do Teplic (archiv OAS MMP – fond Archeologie po roce 1945, sv. V/1), rovněž v soupisu odeslané a obdržené korespondence z let 1947–53 není uveden žádný záznam, který by dokládal jakoukoliv další komunikaci s teplickým muzeem (archiv OAS MMP – fond Archeologie po roce 1945, sv. I/1).⁴ Již z těchto faktů je možné usuzovat, že z výměny mezi teplickým a pražským muzeem nakonec sešlo. Podle mého soudu to ovšem prokazují rovněž seznamy předmětů nabídnutých k výměně (obr. 6–7).

⁴ B. Novotný se navíc od 15. listopadu do 10. prosince 1951 zúčastnil archeologického výzkumu na Slovensku a v létě 1952 z Muzea hlavního města Prahy definitivně odešel (srv. *Hlava 2010a*, 199); Z. Váňa v teplickém muzeu působil do závěru roku 1953 (*Budinský a kol. 1994*, 10).



Obr. 6. Dopis Muzea hlavního města Prahy Krajskému muzeu v Teplicích, 14. srpna 1951 (čj. 260/1951 preh)

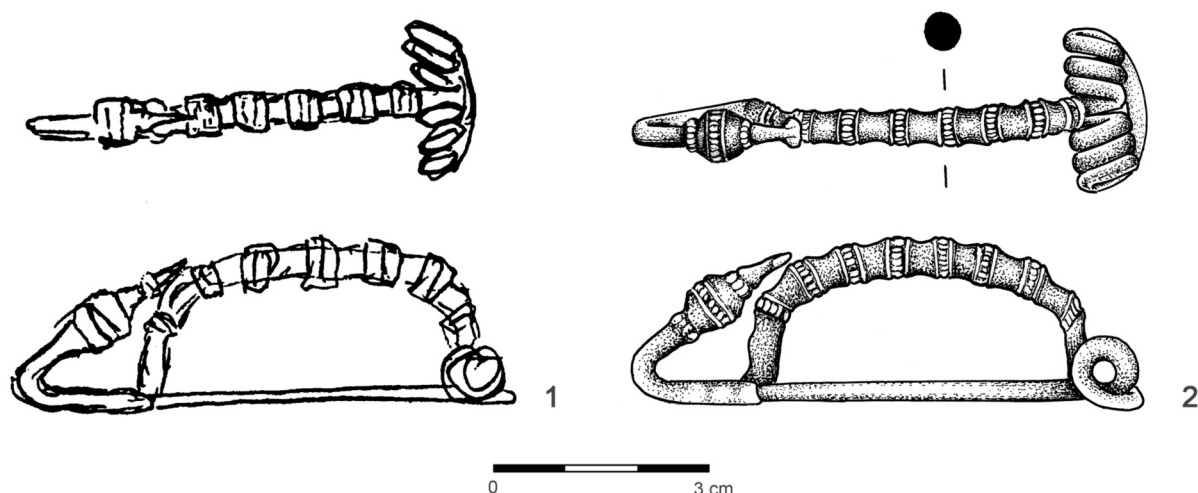
Z předmětů ze soupisu Muzea hlavního města Prahy jsou totiž v jeho archeologické sbírce dodnes uloženy artefakty z položek č. 3-8 a jeden artefakt z položky č. 10 (srv. obr. 6), předměty ze seznamu teplického muzea, u nichž bylo uvedeno inventární číslo (inv. č.), popř. původní číslo Weinzierlova inventáře (signatura W), se v tamější archeologické sbírce nacházejí - s pouhými třemi výjimkami (Šárka - inv. č. 10031, Přemyšlení - W 168, Horoměřice - W 1192) - všechny (srv. obr. 7).



Obr. 7. Dopis Krajského muzea v Teplicích Muzeu hlavního města Prahy, 18. srpna 1951 (čj. 276/1951 preh)

4. OSUD PĚTI ARTEFAKTŮ Z TZV. DUCHCOVSKÉHO DEPOTU PŘEDANÝCH Z MUzea V HOŘOVICÍCH DO MUzea HLAVNÍHO MĚSTA PRAHY V ŘÍJNU 1951

Čtyři bronzové spony a bronzový náramek z tzv. duchcovského depotu, které Muzeum hlavního města Prahy získalo z muzea v Hořovicích v říjnu 1951, měly být zřejmě použity k výměně s muzeem v Teplicích, k níž ovšem nakonec nedošlo. V dokumentech Muzea hlavního města Prahy se ovšem ani po ne-realizované výměně s teplickým muzeem nikde neobjevují, ostatně jejich samotné předání do Prahy je doloženo jen nepřímou, a to záznamem v soupisové knize muzea v Hořovicích (Benková 1999, 165) a formulací v potvrzení o převzetí nálezů muzeem v Hořovicích („Potvrzujeme, že jsme dne 22. října 1951 převzali od Vás výměnou za pravěké předměty, nabídnuté a zasláné Vám podle našeho přípisu ze dne 2. října 1951 ...“; 24. října 1951 – bez čj.; archiv OAS MMP – fond Archeologie po roce 1945, sv. I/8). Nejsou uvedeny



Obr. 8. Lahošť (okr. Teplice) – Riesenquelle/Obří pramen. 1 schematická kresba bronzové spony v soupisové knize muzea v Hořovicích (podle: Benková 1999, obr. 1:1 – upravil I. Kyncl), 2 bronzová spona ze sbírky Muzea hlavního města Prahy (inv. č. A 266313; kresba: M. Fábiková)

ani v přírůstkové knize, neboť za éry B. Novotného v letech 1945–52 se v archeologickém oddělení muzea žádná nevedla (srv. Hlava 2010a, 199), a lze se jen dohadovat, že byly „odloženy“ do té části depozitáře, která se vyskytuje v každém muzeu a zpravidla se nazývá „třináctá komnata“.

Shodou okolností se ovšem v archeologické sbírce Muzea hlavního města Prahy nachází jako předmět bez lokality a nálezového kontextu bronzová spona (obr. 8:2), která byla evidenčně podchycena teprve v roce 1994 (přír. č. 45/1994-1 – inv. č. A 266313). V muzeu byla bezpečně uložena již před rokem 1975, neboť právě tehdy byla zapůjčena na výstavu do Národního technického muzea. Podrobná revize Jírovy sbírky, která proběhla v uplynulých letech, bezpečně prokázala, že s ní nesouvisí, neboť všechny spony z této sbírky buď fyzicky existují, nebo (u nezvěstných) známe díky publikovaným kresbám, popř. archivním fotografiím jejich přesnou podobu. Z úvah o původu je třeba ze stejných důvodů škrtnout také původní archeologickou sbírku Muzea hlavního města Prahy, vytvářenou od 80. let 19. století B. Jelínkem. Spona se ovšem přesně shoduje s popisem jedné ze spon, které byly převzaty v říjnu 1951 z muzea v Hořovicích (Benková 1999, 165 – položka sH 5308), a odpovídá jí také schematická kresba (obr. 8:1).⁵ Podle mého soudu tudíž pochází zcela nepochybně z tzv. duchcovského depotu, v němž ostatně nalezneme přesné analogie k výzdobě lučíku (např. Berger 1882–84b, tab. III:31) a v principu také k tvaru patky (např. Berger 1882–84b, tab. III:33), a představuje jediný dochovaný artefakt z kolekce pěti předmětů, jež byly v říjnu 1951 předány Muzeu hlavního města Prahy z muzea v Hořovicích. Ostatní čtyři artefakty zřejmě zmizely z muzejního depozitáře (a jeho „třinácté komnaty“) beze stopy někdy mezi padesátými a sedmdesátými lety 20. století, kdy péče o archeologickou sbírku pražského muzea rozhodně nebyla ideální (srv. Hlava 2010a, 197–209, 211–212). Je tudíž třeba korigovat údaj, že tyto předměty měl při své analýze k dispozici V. Kruta (Benková 1999, 165).

Popis spony: Bronzová duchcovská spona s patkou ve tvaru silně stylizované zvířecí hlavičky, lučík je zdoben osmi vývalky, jež jsou členěny na tři části, z nichž prostřední je přesekávána, stejný typ vývalku se nachází také na kuličce patky, která je z obou stran vymezena přesekávaným jednoduchým vývalkem, vinutí 3+3, vnější tětíva, délka 71,7 mm, výška 23,1 mm, šířka vinutí 23 mm (obr. 8:2).

Uložení: Muzeum hlavního města Prahy, inv. č. A 266313 (přír. č. 45/1994-1).

⁵ Na schematické kresbě spony (obr. 8:1) je sice znázorněno pouze sedm vývalků na lučíku a chybí výzdoba patky i vývalků, ovšem tyto nepřesnosti jednoznačně koriguje popis spony ze soupisové knihy muzea v Hořovicích, kde je zmíněno osm vývalků na lučíku (Benková 1999, 165).

5. ARTEFAKTY Z TZV. DUCHCOVSKÉHO DEPOTU ZE SBÍRKY J. A. JÍRY A JEJICH OSUD

V seznamu předmětů nabízených teplickému muzeu byly uvedeny tři spony z Jírovy sbírky, které pocházely z tzv. duchcovského depotu (obr. 6; srv. Benková 1999, 165). Jírovy deníkové záznamy a inventáře však bezpečně prokazují, že v jeho sbírce se ve skutečnosti nacházely pouze dvě spony:

(1) 19. dubna 1894 zaznamenal J. A. Jíra, že od svého dlouholetého přítele a spolužáka z vysokoškolských studií Vratislava Václava Tomka „kdysi obdržel v Duchcově nalezenou bronzovou fibuli rázu teniského“ (tzv. A-inventář – zápis A 169/II; archiv OAS MMP – fond J. A. Jíra, sv. 1/V; k osobě V. V. Tomka srv. Tomek 2010, 265 – pozn. 1). Následně ji zařadil do jedné ze svých tzv. vedlejších evidenčních řad (ke způsobu evidence Jírovy sbírky srv. Hlava 2010a, 158–162) s popisem „Fibule s 3 spirál. na každé straně s přílož. patkou k luku“ a zaznamenaným původem „Hrom. nál.“ (tzv. P-inventář – zápis P 995; archiv OAS MMP – fond J. A. Jíra, sv. 2/I).

(2) Někdy v letech 1897–98 získal J. A. Jíra od obchodníka se starožitnostmi a příležitostného dodavatele nálezů do jeho sbírky W. Trinkse mj. bronzovou sponu z Duchcova, přičemž zaznamenal také její údajný náleзовý kontext („hromadný nález“; tzv. A-inventář – zápis A XVIII; archiv OAS MMP – fond J. A. Jíra, sv. 1/I). Do tzv. vedlejší evidenční řady se signaturou P byla ovšem zapsána omylem dvakrát, a to (poprvé) pod číslem 104 a (podruhé) pod číslem 994, což kromě odkazů v citovaném tzv. A-inventáři prokazuje ještě Jírův odkaz na záznam P 994 u záznamu P 104. Za „správný/platný“ Jíra evidentně považoval druhý zápis (tj. P 994), který je také podrobnější: „Fibule s 2 spirál. na jedné straně“ (tzv. P-inventář – zápis P 994; archiv OAS MMP – fond J. A. Jíra, sv. 2/I). Tento „dvojzápis“ jediného předmětu zároveň bezpečně prokazuje, že seznam předmětů nabízených teplickému muzeu k výměně (obr. 6) vznikl opět pouze jako výpis z Jírových deníkových záznamů a inventářů bez ověření fyzické existence jednotlivých artefaktů.

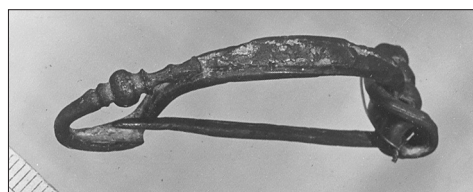
Obě spony dnes v muzejní sbírce chybí, což ostatně platí rovněž pro nemalou část nálezů z bývalé Jírovy sbírky. Poslední stopa po jejich existenci pochází z let 1944–45, kdy byly fotograficky zdokumentovány (obr. 9), a právě dochovaná fotografie umožňuje jejich bližší klasifikaci.

Spona, kterou Jíra získal od V. V. Tomka (obr. 10), náleží k duchcovským sponám s patkou ve tvaru silně stylizované zvířecí hlavičky, k níž opět existují analogie přímo v duchcovském nálezu (srv. např. Berger 1882–84b, tab. III:4), a plochým páskovým (zdobeným?) lučíkem. Není jasné, kdy Jíra tuto sponu získal, nejpozději se tak stalo v roce 1894, tj. dvanáct let po objevu depotu. To může vzbuzovat dohady o věrohodnosti lokalizace, ovšem Jíra občas prokazatelně získával artefakty řadu let po jejich nález. Namátkou zlatý závěsek z hrobu doby stěhování národů z Úherců, který byl nalezen v roce 1885, získal teprve v roce 1894, tj. devět let po objevu (Hlava 2010b, 469, obr. 12).

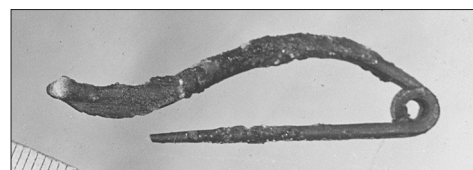
Sponu, kterou Jíra koupil od W. Trinkse (obr. 11), je možné jednoznačně klasifikovat jako certoskou sponu (k typologii certoských spon srv. Teržan 1976; Božič 2007, 830–833, Fig. 1–2). Plochý tvar lučíku, zakončení patky a snad i špatně zřetelná výzdoba (?) před zachycovačem ji dovolují přiřadit k variantě



Obr. 9. Fotografie spon (údajně) z tzv. duchcovského depotu z Jírovy sbírky (fotoarchiv OAS MMP – fond I. Kiekebuschová, foto A 634)



Obr. 10. Bronzová duchcovská spona z Jírovy sbírky – detail z obr. 9 (fotoarchiv OAS MMP – fond I. Kiekebuschová, foto A 634)



Obr. 11. Bronzová certoská spona z Jírovy sbírky – detail z obr. 9 (fotoarchiv OAS MMP – fond I. Kiekebuschová, foto A 634)

VIIg v pojetí B. Teržanové, která se vyskytuje severně od Alp ve stupni LT A (Teržan 1976, 325, 329, sl. 3g, 44). Jakkoliv spolu s laténským depotem byly v roce 1882 nalezeny také předměty ze starších období (již v prvních zprávách je zmiňováno bronzové kopí; srv. Tobisch 1882, 2–3), eventuální přítomnost certoské spony ze stupně LT A v tzv. duchcovském depotu vyvolává jednoznačně rozpaky. Jíra ji získal někdy v letech 1897–98, což sice zajímavě koresponduje s údajným datem objevu bronzové „etruské“ nádoby, která měla být nalezena v roce 1897 (Blažek 2002, 419) při opakovaném čištění Riesenquelle/Obřího pramene (Cvrková – Jančo 2002a, 133). Ta ovšem pochází ze silně problematické tzv. Kirschnerovy sbírky, která obsahovala nejen předměty s pochybnými nálezovými okolnostmi (Blažek 2002), ale i prokazatelné falzifikáty spojované přímo s nálezy z Riesenquelle/Obřího pramene (Cvrková – Jančo 2002b). Neprůkazná je rovněž eventuální souvislost s prodejem menší kolekce předmětů z tzv. duchcovského depotu (dnešnímu) Naturhistorisches Museum ve Vídni 9. září 1897 (Steindachner 1898, 36 – „Ankäufe: ... Fibeln und Ringe aus dem La tène-Depôt funde an der Riesenquelle bei Dux“; Michálek 1999, 38).

ZÁVĚREM ...

Jedna uskutečněná a jedna neuskutečněná výměna mezi muzejními sbírkami nepředstavují v kontextu českého muzejnictví padesátých let ojedinělý/výjimečný případ. Převádění sbírkových předmětů z jedné muzejní sbírky do druhé tvořilo tehdy jeden z charakteristických (a oficiálně podporovaných) postupů, jimiž se shromažďovaly buď (1) nálezy z regionu v příslušném regionálním muzeu, nebo (2) nálezy určitého typu v jediné centrální instituci. Do těchto výměn se zapojilo také Muzeum hlavního města Prahy. Archivní prameny prokazují (archiv OAS MMP – fond Archeologie po roce 1945), že již v roce 1950 žádalo muzea v Humpolci, Sobotce (na zámku Humprecht) a Bechyni o převod pražských nálezů. Žádný z nich se ovšem tehdy zřejmě neuskutečnil (výslovné odmítnutí je doloženo pouze v případě muzea v Sobotce), patrně také vzhledem k okolnosti, že pražské muzeum tehdy ještě nenabízelo za požadované předměty žádnou adekvátní náhradu. V roce 1951 již bylo Muzeum hlavního města Prahy úspěšnější, neboť se podařilo realizovat nejen směnu s muzeem v Hořovicích, ale také převod nálezů z muzea v Mariánských Lázních. Z dalších plánovaných výměn v tomto roce nakonec sešlo, což platí nejen o vyjednávání s muzeem v Teplicích, ale také s muzeem v Poděbradech. To ovšem neznamenalo konec této praxe, neboť později byly uskutečněny ještě zcela jiné (nové) převody, jež byly v některých případech dovedeny až *ad absurdum*.

Vytržení artefaktů z jejich původního „přirozeného“ prostředí a přemístění do jiné sbírky mělo v obecné rovině zpravidla za následek podstatnou redukci informací o nálezových okolnostech, které se v lepším případě scvrkly na pouhé uvedení lokality, v horším případě se ztratily úplně, v nejhorším případě zmizely také samotné předměty. Éra socialistického muzejnictví padesátých až osmdesátých let 20. století na své kritické zhodnocení pochopitelně ještě čeká. Dovolím si však přesto tvrdit, že osud pěti artefaktů z hořovického muzea, pocházejících z tzv. duchcovského depotu, je pro tehdejší dobu (a způsob nakládání s muzejními sbírkami) poměrně typický.

Závěrem uvedme jednu drobnou zajímavost, která vzhledem k (ne)výměnám mezi muzeem v Hořovicích, muzeem v Teplicích a Muzeem hlavního města Prahy působí takřka kouzlem nechtěného. Šest předmětů (pět kamenných artefaktů a bronzovou sekerku), které v říjnu 1951 předalo Muzeum hlavního města Prahy muzeu v Hořovicích (Hlava 2010a, 212–213, obr. 32:3–6, 33:1–2), bylo původně součástí sbírky J. A. Jíry. V Jírových deníkových záznamech a inventářích je možné zjistit okolnosti, za nichž je získal. Daroval mu je totiž 13. května 1897 Robert von Weinzierl (tzv. A-inventář – zápisy A 469, A nahr. 307; archiv OAS MMP – fond J. A. Jíra, sv. 1/IX), jehož sbírku shodou okolností odkoupilo v roce 1903 muzeum v Teplicích (Budinská 1972, 26).⁶

⁶ Za neocenitelnou a nezastupitelnou pomoc při objasňování okolností, za nichž v roce 1951 probíhalo vyjednávání mezi Muzeem hlavního města Prahy a muzeem v Teplicích, náleží vřelý dík M. Nováčkovi a M. Soukupovi (Regionální muzeum v Teplicích).

LITERATURA

- Anonymus 1882a*: Die Riesenquelle, Duxer Wochenblatt 10 – Samstag den 28. Jänner (Nr. 5), 3.
- Anonymus 1882b*: Die Teufung der Riesenquelle, Duxer Wochenblatt 10 – Samstag den 4. Feber 1882 (Nr. 6), 3.
- Anonymus 1882c*: Zpráva o Museu král. Českého od začátku října 1881 do konce února 1882, Časopis Musea království Českého 56, 149–154.
- Anonymus 1882d*: Zpráva o Museu král. Českého od začátku března do konce dubna 1882, Časopis Musea království Českého 56, 559–562.
- Anonymus 1883*: Zpráva o Museu král. Českého od začátku května do konce prosince 1882, Časopis Musea království Českého 57, 171–183.
- Benková, I.* 1999: Znovuobjevení části duchcovského pokladu, Archeologie ve středních Čechách 3, 165–168.
- Berger, Š.* 1882: Der Bronzen-Fund in der „Riesenquelle“ bei Dux in Böhmen, Mittheilungen der k. k. Central-Commission zur Erforschung und Erhaltung der kunst- und historischen Denkmale 8, LXXX–LXXXII.
- Berger, Š.* 1882–84a: O nálezu bronzů ve vřídle zvaném „Riesenquelle“ u Duchcova v Čechách, Památky archeologické 12, 44–45.
- Berger, Š.* 1882–84b: Bronzy Duchcovské. Článek první, Památky archeologické 12, 71–80, 109–115.
- Blažek, J.* 2002: Několik poznámek k původu balzamária z Obrřího prameňu u Lahošťa a „Kirschnerovė sbírce“, Archeologie ve středních Čechách 6, 419–422.
- Božič, D.* 2007: Silver Jewellery of Iron Age Women in the Friuli Plain and in the Soča Region, Situla 44, 829–841.
- Budinská, J.* 1972: Dějiny teplického muzea. Monografické studie Oblastního vlastivědného muzea v Teplicích – svazek 8. Teplice.
- Budinský, P. a kol.* 1994: 100 let archeologické práce teplického muzea (1894–1994). Archeologický výzkum v severních Čechách – svazek 24. Teplice.
- Cvrková, M. – Jančo, M.* 2002a: Etruské olpe z Obrrieho prameňa v Lahošti pri Duchcove, Pravěk – nová řada 12, 133–152.
- Cvrková, M. – Jančo, M.* 2002b: Údajný „nález“ kovovej lampy z Obrrieho prameňa v Lahošti pri Duchcove, okr. Teplice, Časopis Společnosti přátel starožitností 111/Muzejní a vlastivědná práce 41, 1–8.
- Heger, F.* 1882: Grosser Fund prähistorischer Bronzen bei Dux in Böhmen, Mittheilungen der Anthropologischen Gesellschaft in Wien 12, 80–82.
- Hlava, M.* 2010a: Archeologická sbírka J. A. Jíry a její osudy, Archaeologica Pragensia 20, 155–220.
- Hlava, M.* 2010b: Zlato v Jírově sbírce, Archaeologica Pragensia 20, 458–477.
- Kruta, V.* 1971: Le trésor de Duchcov dans les collections tchécoslovaques. Ústí nad Labem.
- Michálek, J.* 1999: Archeologické nálezy ze středních a severozápadních Čech ve sbírce Naturhistorisches Museum ve Vídni. Most.
- Sklenář, K.* 1974: Učenci a pohané. Pětadvacet příběhů z dějin české archeologie. Praha.
- Steindachner, F.* 1898: Jahresbericht für 1897, Annalen des K. K. Naturhistorischen Hofmuseums 13, 1–50.
- Teržan, B.* 1976: Certoška fibula, Archeološki vestnik 27, 317–536.
- Tobisch, ?* 1882: Die Funde in der Riesenquelle bei Dux, Duxer Wochenblatt 10 – Samstag den 11. Feber 1882 (Nr. 7), 2–3; Duxer Wochenblatt 10 – Samstag den 18. Feber 1882 (Nr. 8), 4–5.
- Tomek, V. V.* 2010: Návštěvou u archaeologa. Obrázek z vlastní zkušenosti (k vydání připravili M. Kostka a K. Sklenář), Archaeologica Pragensia 20, 265–267.

DER NACHTRAG ZUM SOG. HORTFUND VON DUCHCOV

Am Ende des vergangenen Jahrhunderts wurde die kleine Kollektion von Funden aus dem sog. Hortfund von Duchcov aus dem ehemaligen Museum in Hořovice veröffentlicht (Benková 1999). Fünf Funde aus der Sammlung wurden gegen andere Funde aus dem Museum der Hauptstadt Prag (Abb. 1–4) im Jahre 1951 umgetauscht. Nach den damals veröffentlichten Informationen erwarb das Museum in Teplice angeblich nachfolgend sie, u. zw. zusammen mit drei Fibeln aus dem Hortfund von Duchcov, die sich ursprünglich in der Sammlung von J. A. Jíra befanden, welche schon damals einen integrierten Teil der archäologischen Sammlung von dem Museum der Hauptstadt Prag bildete. Die Dokumente, welche in der Abteilung der archäologischen Sammlungen dieses Museums (Abb. 5–7) aufbewahrt sind, beweisen allerdings, dass die geplante Übergabe von Funden in das Museum in Teplice nicht realisiert wurde.

Bis Gegenwart blieb nur eine Bronzefibel (Abb. 8:2) aus der Kollektion von fünf Funden, die im Jahre 1951 aus dem Museum in Hořovice in das Museum der Hauptstadt Prag übergeben wurden, erhalten. Sie wurde bis vor kurzem als

Gegenstand ohne Lokalität und Fundumstände in dem Prager Museum deponiert. Von ihrem zuverlässigen Einswerden mit der Fibel aus dem Hortfund von Duchcov zeugt eine zeitnahe Zeichnung (Abb. 8:1) miteinander mit der veröffentlichten Beschreibung (Benková 1999, 165). Zwei weitere Fibeln aus der ehemaligen Sammlung von J. A. Jíra, welche angeblich aus dem Hortfund von Duchcov stammen, wurden nicht in das Museum in Teplice übergeben. In Gegenwart sind sie zwar verschollen, aber ihre sichere Klassifikation ermöglicht das Foto aus den Jahren 1944–1945 (Abb. 9). Während die Fibel von Duchcov (Abb. 10) offenbar wirklich aus dem Hortfund stammt, sollte die Verbindung der Fibel von Certosa (Abb. 11) mit dem Hortfund wegen der Datierung in die Stufe LT A bezweifelt werden.

Abb. 1.–7. Die Briefe aus dem Jahre 1951 belegen einen Austausch von Gegenständen zwischen den Museumsinstitutionen in Prag, Hořovice und Teplice

Abb. 8. Lahošť (Bez. Teplice) – Riesenquelle/Obří pramen. 1. die schematische Zeichnung der Bronzefibel in dem Verzeichnisbuch des Museums in Hořovice; 2. die Bronzefibel aus der Sammlung des Museums der Hauptstadt Prag (Inventarnummer A 266313)

Abb. 9. Das Foto von den Fibeln aus dem sog. Hortfund von Duchcov aus der Sammlung von J. A. Jíra

Abb. 10. Die Bronzefibel von Duchcov – Detail aus der Abb. 9

Abb. 11. Die Bronzefibel von Certosa – Detail aus der Abb. 9