

## NÁLEZY PRAVĚKÉ KERAMIKY Z HRADIŠTĚ HRADEC U HUDČIC, OKR. PŘÍBRAM

Miloslav Slabina

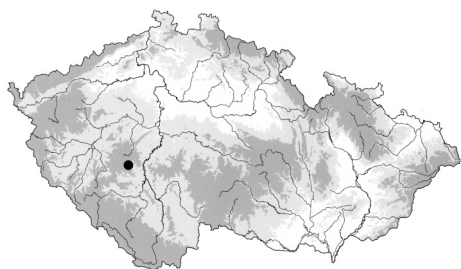
Hradiště v poloze Hradec (kat. úz. Martinice) při jižním okraji příbramského okresu (*obr. 1*) je dnes poměrně nevýrazným objektem (*obr. 2*). Terénní pozorování a doposud získané nálezy dovolují uvažovat o existenci hradiště jak v době halštatské, tak v raném středověku. Charakteristiku dosavadních výzkumů i lokality samé obsahuje stať M. Lutovského a J. Videmana v tomto svazku (*Lutovský – Videman 2011*), následující odstavce se týkají pouze nálezů pravěké keramiky. Pochází z jediných alespoň zčásti dokumentovaných akcí, které na lokalitě vedl B. Dubský v letech 1947 a 1950 (*Dubský 1949*, 658–661; 1955).

Naprostá většina nálezů je uložena v Městském muzeu v Březnici (č. inv. 551–620<sup>1</sup>); dva zlomky jsou ve sbírkách oddělení prehistorie a protohistorie Národního muzea (č. inv. H1 83295 a 83296). Březnický fond inventoval Rudolf Turek a jeho zápisy v inventární knize jsou pramenem, ze kterého lze alespoň náznakem čerpat nálezové okolnosti. Z porovnání těchto zápisů a článku B. Dubského (1955) vyplývá, že sonda I v zápisech je sondou II/1950 a sonda II v zápisech je sondou III/1950 u B. Dubského. Většina inventovaného materiálu tedy pochází z výzkumu B. Dubského v r. 1950, pouze u inv. č. 551–562 je poznámka „Dubský 9. 10. 1947“; z výzkumu v roce 1947 pak pocházejí oba zlomky uložené v Národním muzeu.

### LOKALIZACE A POPIS NÁLEZŮ<sup>2</sup>

**Místo nálezů:** sonda 30 m západně od kóty, výzkum B. Dubského z r. 1947

– NM, č. inv. H1 83295 – konkávně prohnutý zlomek hrkla s okrajem hrncovité nádoby, okraj přímý, rovně seříznutý s nepatrně zvýrazněnou vnější hranou; povrch mírně zkorodovaný, hladký, skvrnitě hnědý a šedočerný; v. 60 mm, s. 12 mm; datování: doba halštatská; *obr. 3:13*.

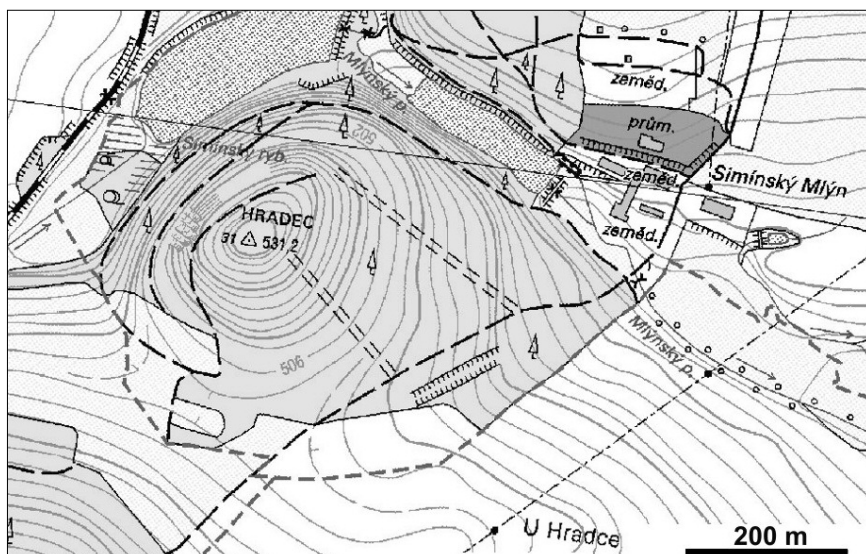


**Obr. 1.** Hradec u Hudčic, okr. Příbram.  
Poloha lokality



<sup>1</sup> Většina inventárních čísel ovšem přísluší raně středověké keramice, pravěké zlomky (byť jejich počet je do jisté míry srovnatelný s keramikou slovanskou), byly evidovány více méně hromadně.

<sup>2</sup> Použité zkratky: v. = výška, s. = síla, max. r. = maximální rozměr.



**Obr. 2.** Hradec u Hudčic, okr. Příbram. Výřez z mapy

- NM, č. inv. H1 83296 - zlomek hrncovité nádoby, část hrdla a těla, přímá profilace, na rozhraní hrdla a těla nalepovaná plastická páska promačkávaná shora velkými, zdola drobnějšími důlky; povrch mírně zkorodovaný, hnědý, vně na hrdle hladký, tělo drsnější, uvnitř hladký; v. 79 mm, s. 11 mm; datování: doba halštatská; obr. 3:15.

**Místo nálezů:** Dubského sonda 1947 (?) = sonda I/1950 (?)

„Dubský 9. 10. 1947“, MM Březnice, č. inv. 551–562. V souboru pod č. inv. 561 je menší množství slovanských a blíže neurčitelných pravěkých nezdobených zlomků malých rozměrů.

**Místo nálezů:** Dubského sonda II/1950

„Očištěné kameny valu na jv. od trigonometru“, MM Březnice, č. inv. 563–568. V souboru pod č. inv. 568 je 21 keramických zlomků slovanských a blíže neurčitelných pravěkých nezdobených zlomků malých rozměrů.

„I. u jámy v r. 1938“ (cf. *Dubský 1955*, obr. 311), MM Březnice, č. inv. 576–586. V souboru pod č. inv. 586 je 41 keramických zlomků slovanských a blíže neurčitelných pravěkých nezdobených zlomků malých rozměrů.

**Místo nálezů:** Dubského sonda III/1950

„Příkop u j. valu, sonda II“. MM Březnice, č. inv. 587–608. V souboru pod č. inv. 598 je 21 keramických zlomků slovanských a blíže neurčitelných pravěkých nezdobených zlomků malých rozměrů;

- č. inv. 599 - zlomek horní části polokulovité mísy, hrana okraje rovně seříznutá, nerovná; povrch mírně zkorodovaný, hladký, vně nerovný, šedý; v. 34 mm, s. 7 mm; datování: doba halštatská; obr. 3:9;

- č. inv. 600 - zlomek horní části mísy konvexního profilu, hrana okraje oblá, dovnitř mírně zvýrazněná; povrch mírně zkorodovaný, hladký, vně nerovný, šedý; v. 49 mm, s. 8 mm; datování: doba halštatská; obr. 3:8;

- č. inv. 601 - pod tímto číslem je 11 zlomků keramiky:

- zlomek hrncovité nádoby, část hrdla a těla, přímá profilace, na rozhraní hrdla a těla nalepovaná plastická páska promačkávaná do vlnovky, povrch mírně zkorodovaný, vně hnědý, na hrdle hladký, tělo drsnější, uvnitř hladký, šedohnědý; v. 69 mm, s. 12 mm; datování: doba halštatská; obr. 3:14;

- zlomek hrncovité nádoby, část hrdla a těla, přímá profilace, na rozhraní hrdla a těla nalepovaná plastická páska promačkávaná do vlnovky, povrch mírně zkorodovaný hladký, šedohnědý; v. 54 mm, s. 11 mm; datování: doba halštatská; obr. 3:12;

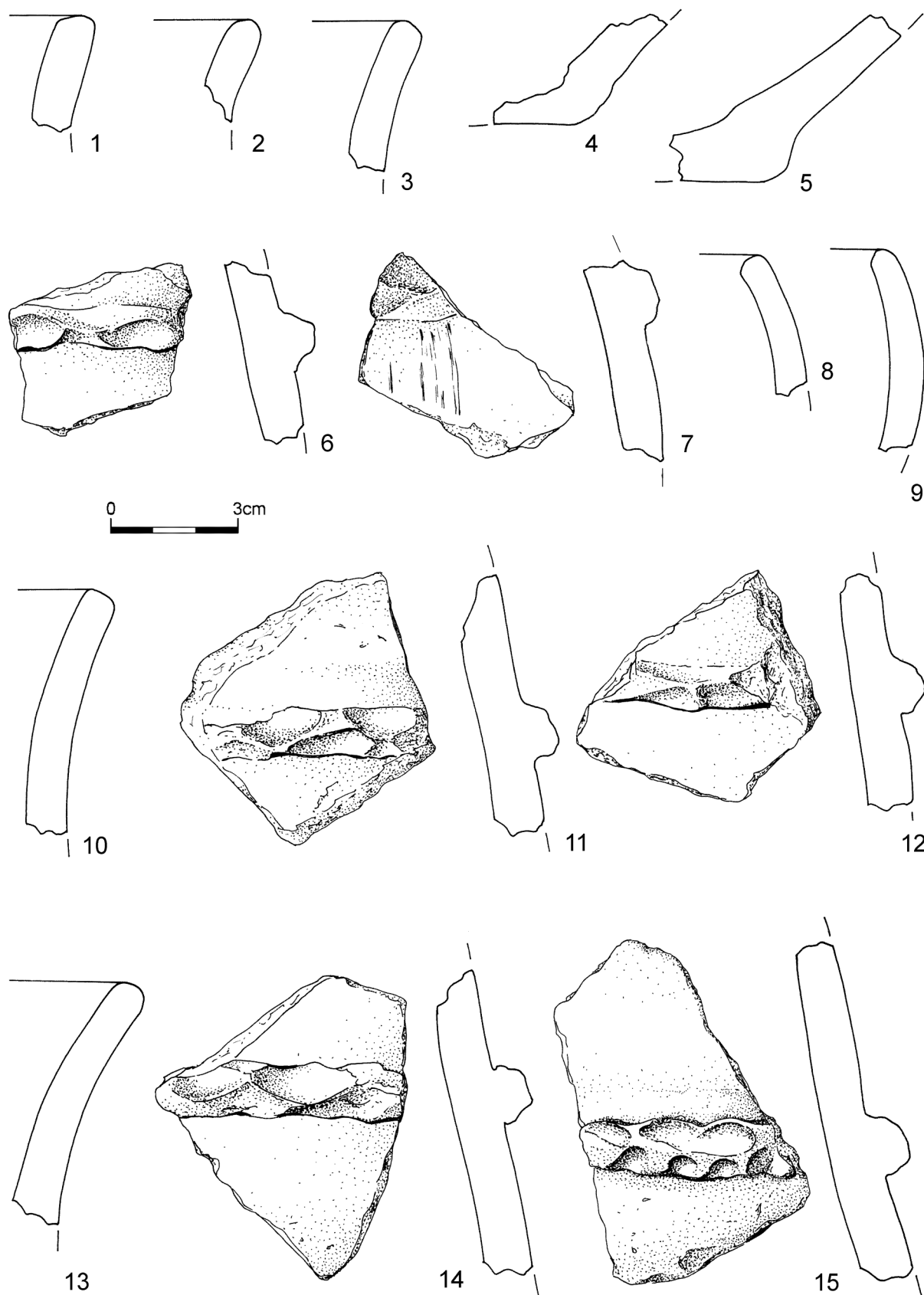
- zlomek hrncovité nádoby, část hrdla a těla, přímá profilace, na rozhraní hrdla a těla nalepovaná plastická páska promačkávaná do vlnovky, povrch mírně zkorodovaný, hladký, vně šedohnědý, uvnitř černošedý; v. 61 mm, s. 12 mm; datování: doba halštatská; obr. 3:11;

- zlomek hrncovité nádoby, část hrdla a těla, přímá profilace, na rozhraní hrdla a těla nalepovaná plastická páska promačkávaná do vlnovky, povrch mírně zkorodovaný, hladký, vně hnědošedý, uvnitř černošedý; v. 39 mm, s. 10 mm; datování: doba halštatská; obr. 3:6;

- zlomek pravděpodobně hrncovité nádoby, část těla, na rozhraní hrdla a těla nalepovaná plastická páska zřejmě promačkávaná do vlnovky, vně nezřetelný pás svislého tenkého hřebenování, povrch mírně zkorodovaný, hladký, vně hnědý, uvnitř bělošedý; v. 44 mm, s. 11 mm; datování: doba halštatská; obr. 3:7;

- zlomek hrncovité nádoby, část hrdla a těla, přímá profilace, na rozhraní hrdla a těla zbytek plastické pásky promačkávané do vlnovky, povrch mírně zkorodovaný, hladký, vně hnědý, uvnitř tmavošedý; v. 61 mm, s. 11 mm; datování: doba halštatská; nekreslen;

- zlomek těla pravděpodobně hrncovité nádoby, na rozhraní hrdla a těla zbytek plastické pásky promačkávané do vlnovky, povrch mírně zkorodovaný, vně mírně drsný, hnědý, uvnitř hladký, bělošedý; max. r. 62 mm, s. 1 mm; datování: doba halštatská; nekreslen;



Obr. 3. Hradec u Hudčic, okr. Příbram. Keramika z výzkumů B. Dubského v letech 1947 a 1950. Kresba I. Vajgllová

- zlomek hrncovité nádoby, část hrdla a těla, přímá profilace, na rozhraní hrdla a těla zbytek plastické pásky promačkávané do vlnovky, povrch mírně zkorodovaný, hladký, vně hnědošedý, uvnitř bělošedý; max. r. 47 mm, s. 10 mm; datování: doba halštatská; nekreslen;

- zlomek hrncovité nádoby, část hrdla a těla, přímá profilace, na rozhraní hrdla a těla zbytek plastické pásky promačkávané do vlnovky, povrch mírně zkorodovaný, hladký, vně hnědý, uvnitř šedý; max. r. 45 mm, s. 10 mm; datování: doba halštatská; nekreslen;

- zlomek hrncovité nádoby, část hrdla a těla, přímá profilace, na rozhraní hrdla a těla zbytek plastické pásky promačkávané do vlnovky, povrch mírně zkorodovaný, hladký, vně mírně drsný, šedý, uvnitř hladký, černohnědý; max. r. 41 mm, s. 11 mm; datování: doba halštatská; nekreslen;

- zlomek hrncovité nádoby, část hrdla a těla, přímá profilace, na rozhraní hrdla a těla zbytek plastické pásky promačkávané do vlnovky, povrch mírně zkorodovaný, černošedý, vně mírně drsný, uvnitř hladký; max. r. 42 mm, s. 10 mm; datování: doba halštatská; nekreslen;

- č. inv. 602 - zlomek hrdla pravděpodobně hrncovité nádoby, na rozhraní hrdla a těla poškozená plastická páska, povrch mírně zkorodovaný, tmavošedý, vně mírně drsný, uvnitř hladký; v. 47 mm, s. 11 mm; datování: doba halštatská; nekreslen;

- č. inv. 603 - zlomek stěny a dna s nepravidelnou patkou větší hrubší nádoby, povrch mírně zkorodovaný, žlutošedý, na stěně vně drsný, nerovný, uvnitř hladký; max. r. 81 mm, s. 11 mm; datování: eneolit?; obr. 3:4.

- č. inv. 604 - zlomek stěny a dna se zkosenou patkou větší hrubší nádoby, povrch mírně zkorodovaný, šedý, na stěně vně mírně drsný, uvnitř hladký; max. r. 61 mm, s. 10 mm; datování: doba halštatská; obr. 3:5.

- č. inv. 605a-c - tři zlomky hrdla a okraje zřejmě jedné větší nádoby, hrdlo kuželovité, v horní partii prohnuté, okraj přímý, hrana rovně seříznutá, povrch mírně zkorodovaný, hladký, šedý; v. 59 mm (a), 57 mm (b), 29 mm (c), s. 11 mm; datování: doba halštatská; obr. 3:10;

- č. inv. 606 - zlomek okraje větší nádoby, okraj přímý, hrana rovně seříznutá, povrch mírně zkorodovaný, hladký, hnědošedý; v. 25 mm, s. 10 mm; obr. 3:1;

- č. inv. 607 - zlomek ven vyhnutého okraje větší nádoby, hrana okraje oblá, ven zvýrazněná, povrch mírně zkorodovaný, hladký, hnědošedý; v. 22 mm, s. 8 mm; datování: doba halštatská; obr. 3:2;

- č. inv. 608 - pod tímto číslem je konvolut 201 zloмокů silnostěnné keramiky halštatského rázu, převážně zloмокů těl, souhrnně odpovídajících kvalitou i barvou povrchu podrobně popisovaným zloмокům; ze souboru lze vyčlenit 3 zlomky hrdla a těla se zbytky plastické pásky, 2 zlomky stěny a dna a zlomek dna; pokud jde o úpravu vnějšího povrchu, pak se podařilo vysledovat 15 různě velkých zloмокů těla se svislými tahy širším dřívkem, 2 zlomky s nezřetelným svislým hřebenováním v pásech, 1 zlomek nese stopy přepálení. Z uvedených charakteristik se vymyká 18 zloмокů malých rozměrů, s povrchem zkorodovaným až omletým, rovněž lomy jsou omleté; vzhled otěru povrchu a lomu se velmi blíží keramice knovízské kultury. V souboru je i jeden kousek vypálené mazanice.

**Místo nálezu:** hradiště, bližší nálezové okolnosti neznámy, výzkum B. Dubský, rok 1950

„Hradiště, bližší poloha neudána“, MM Březnice, č. inv. 609-620;

- č. inv. 617 - dva zlomky ven prohnutého okraje pravděpodobně větší nádoby, okraj přímý, hrana okraje oblá, povrch mírně zkorodovaný, hladký, šedý; v. 23 mm, s. 8 mm; datování: doba halštatská; nekreslen;

- č. inv. 618 - zlomek hrncovité nádoby, část hrdla a těla, přímá profilace, na rozhraní hrdla a těla nalepovaná plastická páska promačkávaná do vlnovky; povrch mírně zkorodovaný, hnědošedý, vně na hrdle hladký, tělo drsnější, uvnitř hladký; v. 48 mm, s. 10 mm; datování: doba halštatská; nekreslen;

- č. inv. 619 - dva zlomky ven prohnutého okraje pravděpodobně větší nádoby, okraj přímý, hrana okraje oblá, ven zvýrazněná; povrch mírně zkorodovaný, hladký, vně hnědošedý, uvnitř tmavošedý; v. 31 mm, s. 10 mm; datování: doba halštatská; obr. 3:3;

- č. inv. 620 - pod tímto číslem je konvolut 20 zloмокů těl silnostěnné keramiky halštatského rázu, souhrnně odpovídající kvalitou i barvou povrchu podrobně popisovaným zloмокům; ze souboru lze vyčlenit zlomek těla větší hrubší nádoby; vně nezřetelné svislé úzké ostré rýhování; povrch mírně zkorodovaný, hnědošedý, vně mírně drsný, uvnitř hladký; max. r. 108 mm, s. 11-12 mm; datování: doba halštatská; nekreslen.

## DATOVÁNÍ OSÍDLENÍ HRADCE

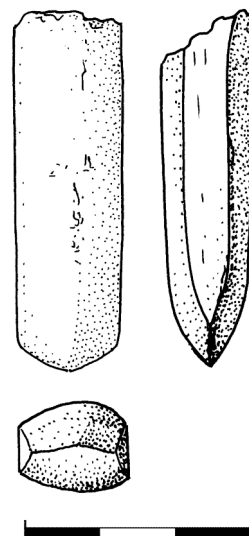
Předložená keramika je, až na malé výjimky, shodného rázu a odpovídá rámcovému zařazení do doby halštatské. Zlomky pocházejí ze silnostěnných nádob, tenkostěnná keramika chybí, takže přesnější zařazení v rámci stupňů Ha C a D není možné. Halštatská keramika v sondě III v základech valu i v sousedství ohniště na povrchu příkopu připouští domněnku o halštatském původu opevnění, byť existence valu může být brána v pochybnost a nálezy keramiky z povrchu příkopu o jeho stáří nic nevypovídají. Žádný objekt z doby halštatské B. Dubský nenalezl.

Malý soubor zloмокů z konvolutu pod č. inv. 608 ze sondy III působí dojmem knovízské keramiky. Navíc B. Dubský zmiňuje „korodované střepy kultury popel. polí“ ve slovanské jámě ze sondy II (Dubský 1955, 646). Pochybnosti vyvolává zjevně se odlišující zlomek č. inv. 603 (obr. 3:4), jeho datování do eneolitu je ale problematické.

Jediným nekeramickým předmětem pravěkého stáří je část plochého ma-  
lého kopytovitého klínu (č. inv. 569: místo nálezu: sonda II/ 1950, při čištění  
kamenů valu v sondě; ostří oboustranně broušené, boky ploché, rovné, týlní  
část chybí, rozměry 46 × 15 × 13 mm; datování: neolit; obr. 4).

## POZNÁMKA K HALŠTATSKÉMU OSÍDLENÍ BŘEZNICKA

Kombinaci halštatských a raně středověkých nálezů lze sledovat na řadě hradišť.  
Podobně jako z Hradce u Hudčic jsou nálezy z doby halštatské známy i z ne-  
dalekého hradiště Šance u Březnice (k. ú. Počaply), i když v porovnání s taměj-  
ším raně středověkým materiálem v poměru mnohonásobně menším. Osídlení  
ve starší době železné v okruhu 5 km vzdušnou čarou od Hradce je známo  
z areálu Hrochova Hrádku u Boru, z vrchu Stráž u Březnice, z trati Hájetín  
u Hlubyně, a z katastru Bubovic, sídliště jsou známa z Březnice, trať V Žolích,  
a z Předního Poříčí, poloha U mlýna, plochá žárová pohřebiště jsou uváděna  
z Hlubyně, poloha Turčiny, z Pročevil, poloha U okrouhlíce, z Bubovic, pastviště  
vpravo od cesty z Bubovic do Volenic a z lomu u Hudčic (pramen: Archeolo-  
gická databáze Čech). Prozatím se tedy veškeré dosud známé nálezy soustředí  
do březnické kotliny, na jejímž jihovýchodním okraji lze obě hradiště nalézt.



**Obr. 4.** Hradec u Hudčic,  
okr. Příbram. Kamenný  
kopytovitý klínek  
z výzkumu B. Dubského.  
Kresba I. Vajglová

## ZÁVĚR

Halštatské stáří osídlení a případně i opevnění Hradce u Hudčic kromě keramiky a nejasných terénních  
zjištění nepřímou naznačuje i zmínka o spečených kamenech (Kout 1907), kdysi oblíbeném tématu při  
popisu pravěkých jihočeských hradišť. „Spečený val“ uvádí i N. Mašek v článku o halštatském hradišti  
v Praze-Hostivaři (1980) a potvrzuje jej R. Křivánek při prospekci této lokality cesiovým magnetometrem  
(Křivánek 2009). Známé také příbuzné lokality na strategicky nepříliš zjištěných polohách s opevněním  
lehčího rázu (Hradec u Němčic – Michálek – Lutovský 2000; Dřevčice/Popovice – Kuna 1987). Nález ko-  
pytovitého klínku řadí Hradec u Hudčic mezi kopce s nálezy neolitických kamenných nástrojů na vrcho-  
lech (Slabina 2009; k tématu nejnověji Zápotocká – Zápotocký 2010).

## LITERATURA

- Dubský, B. 1949: Pravěk jižních Čech. Blatná.  
 Dubský, B. 1955: Hradec u Hudčic na Březnicku, Archeologické rozhledy 7, 634, 644–648.  
 Kout, J. 1907: Hradec u Simína, Památky archeologické 22, 594.  
 Křivánek, R. 2009: Geofyzikální průzkumy Archeologického ústavu AV ČR Praha na archeologických lokalitách  
 v roce 2008. In: Archeologické výzkumy v Čechách 2008. Zprávy České archeologické společnosti. Supplé-  
 ment 75. Praha, 16–19.  
 Kuna, M. 1987: Dřevčice, Studie a zprávy Okresního muzea Praha-východ 9, 187–188.  
 Lutovský, M. – Videman, J. 2011: Nález denárů Karla Velikého z hradiště Hradec u Hudčic, okr. Příbram, Archeologie  
 ve středních Čechách 15, 523–537.  
 Mašek, N. 1980: Nové poznatky o hostivařském hradišti, Archaeologica Pragensia 1, 167–173.  
 Michálek, J. – Lutovský, M. 2000: Hradec u Němčic. Sídlo halštatské a raně středověké nobility v česko-bavorském  
 kontaktním prostoru. I.–III. Strakonice–Praha.  
 Slabina, M. 2009: Pravěké nálezy z Velkého Bezdězu (okr. Česká Lípa), Archeologie ve středních Čechách 13,  
 565–566.  
 Zápotocká, M. – Zápotocký, M. 2010: Kult hor v neolitu? Neo- a eneolitické nálezy z hor a vrchů Českého středohoří.  
 In: I. Fridrichová-Sýkorová (ed.), Ecce Homo. In memoriam Jan Fridrich. Praha, 330–347.

## FUNDE VON DER URGESCHICHTLICHEN KERAMIK AUS DEM BURGWALL HRADEC BEI HUDČICE, BEZ. PŘÍBRAM

*Die vorslawische Besiedlung vom Burgwall Hradec bei Hudčice (näher siehe Lutovský-Videman 2011) rekognoszierte schon B. Dubský (1949). Die Analyse des erhaltenen keramischen Materials, das im Prager Nationalmuseum sowie im Museum in Březnice deponiert ist, bestätigte die Datierung seines Teiles in die jüngere Hallstattzeit. Einige Bruchstücke der Keramik können bedachtsam in die jüngere Bronzezeit datiert werden. Der Fundort selbst befindet sich auf dem südöstlichen Rand des Bresnitzer Kessels, wo hallstattzeitliche Fundorte im Kreis von 5 km (Luftlinie) vorkommen.*

**Abb. 1.** Hradec bei Hudčice. Die Lage des Fundortes

**Abb. 2.** Hradec bei Hudčice. Der Ausschnitt aus der Karte

**Abb. 3.–4.** Hradec bei Hudčice. Die Funde aus der Untersuchung von B. Dubský (1947 und 1950). Keramik und Steinindustrie