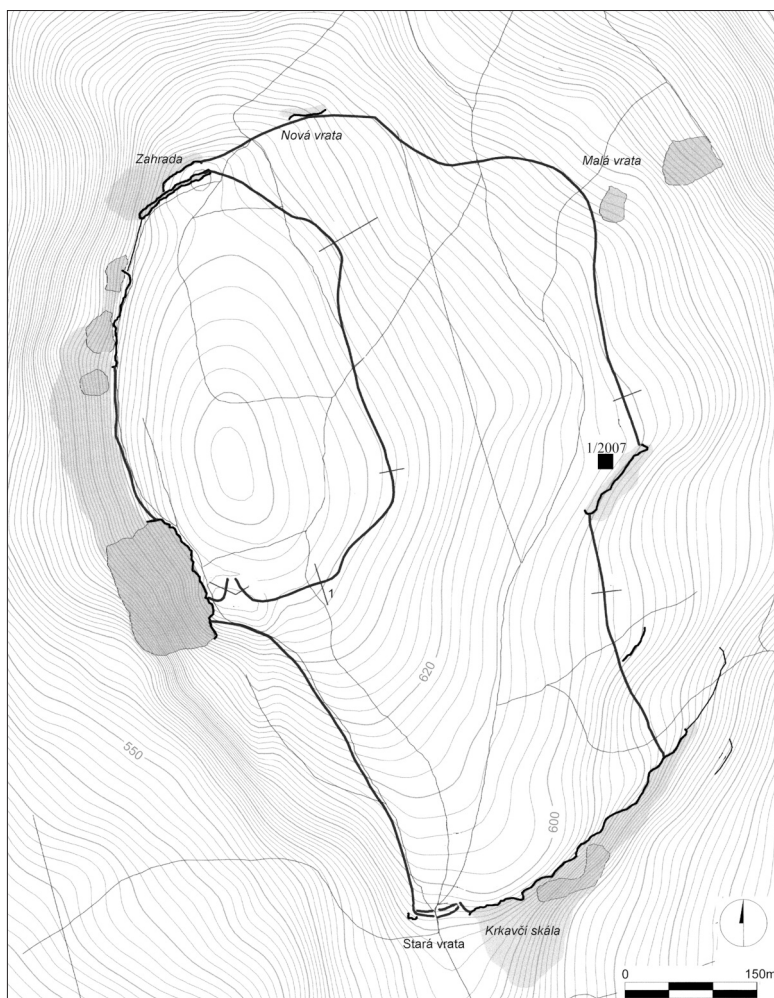
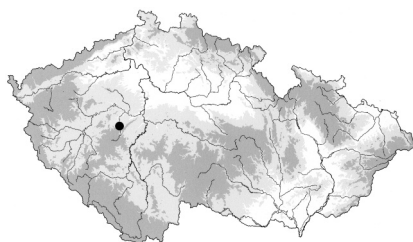


SÍDLIŠTNÍ OBJEKT Z DOBY BRONZOVÉ NA PLEŠIVCI U REJKOVIC, OKR. PŘÍBRAM

Lenka Krušinová – Rastislav Korený

ÚVOD

V zimním období v letech 2006–2007 zasáhlo území naší republiky několik výraznějších povětrnostních událostí, z nichž zejména orkán Kyril na exponovaných plochách zalesněných v převaze vzrostlými smrkovými porosty způsobil četné polomy. Nejspíše tato větrná smršť byla příčinou vyvrácení řady stromů na ploše ohrazeného areálu na vrcholu stolové hory Plešivec nad obcí Rejkovice. Pod jedním vývratem v blízkosti opevnění byla nejdříve sběrem provedeným spoluautorkou tohoto příspěvku, a posléze výzkumem obou autorů prozkoumána část pravděpodobně prvního zjištěného sídlištního objektu na této významné výšinné lokalitě (předběžná informace Korený 2008). Získaný materiál je uložen v Hornickém muzeu v Příbrami pod číslem I. stupně 135/2007.



Obr. 1. Rejkovice, Plešivec. Plán lokality s vyznačením zkoumané plochy (zaměření M. Kuna a R. Křivánek, mapový podklad M. Mazancová, upravil R. Korený; Korený – Křivánek a kol. 2005). Sonda označena číslem 1/2007. Nahoře: poloha lokality na mapě ČR

POPIS SITUACE A NÁLEZŮ

Sběr, dne 1. 5. 2007. Keramické zlomky byly nalezeny v promísené zemině odstínů hnědošedé barvy oproti okrově zbarvenému podloží charakteru splavené kulturní vrstvy, která byla částečně zachycená mezi kořeny vyvráceného stromu, částečně činila povrch dna otvoru vyhloubeného vývratem stromu. Místo nálezů (1/2007) se nachází na vnitřní linii opevnění v mírném ohybu směrem k severovýchodu (*obr. 1*).

Nálezy:

Hrubá ker. – dno 1×, okraj 2×, tělo 6×, ostatní 8×. Jemná ker. – ost. 4×. Povrch vesměs silně korodován, červenohnědé barvy. Uhlíky, neurčeno. Inv. č. 37806.

S ohledem na charakter nálezů a možnost zjištění pozůstatků sídlištních objektů v areálu tak významné archeologické lokality byl naplánován záchraný archeologický výzkum HM Příbram, který proběhl dne 3. 8. 2007. Spočíval v začišťení a prozkoumání zbytku výplně zahloubeného otvoru ledvinovitého tvaru po vývratu stromu o celkové ploše asi 2m². Část výplně objektu uchycená mezi kořeny spadlého stromu byla bez nálezů. Zbývající výplň byla v prostoru vytýčené sondy odebrána ve dvou mechanických vrstvách, resp. úrovních. Souběžně bylo sledováno, zda se neprojeví ohraničení splachové kulturní vrstvy na profilech po obvodu sondy. Úroveň 1 byla začištěna a vybrána do hloubky 20–30 cm pod stávající terén. Po odstranění zeminy naplavené v r. 2007 byly zachyceny a vybrány starší vrstvy rázu splachové kulturní vrstvy místy s uhlíky s ojedinělým výskytem větších kamenů (5–10 cm) a keramiky (*obr. 2A*). Úroveň 2 byla vybrána do hloubky 25–40 cm pod stávající terén. V ploše byly dokumentovány četnější ploché kameny, které původně mohly být součástí blíže neurčené kamenné konstrukce nebo tvořit základ podezdívky (?; *obr. 2B*). V jižní polovině plochy byla zachycena malá jamka o průměru 15 a hloubce 7 cm blíže neznámé funkce. V této úrovni byly nalezy keramických zlomků mnohem četnější, jejich výskyt byl dominantní zvláště v severní polovině zkoumané plochy (vyznačeno křížky; *obr. 2B*).

Movité nálezy:

1. Začištění plochy

Nálezy: Hrubá ker. – dno 1×, okraj 2× (*obr. 3:12*), ost. 17×. Povrch vesměs silně korodován, červenohnědé a šedé barvy. Inv. č. 37807.

2. Úroveň 1

Nálezy: Hrubá ker. – dno 2× (*obr. 3:6*), okraj 3× (*obr. 3:7, 9*), výduť 3×, z toho 1× zdob. (*obr. 3:8*), ost. 12×. Povrch vesměs silně korodován, červenohnědé barvy. Inv. č. 37805.

3. Úroveň 2

Movité nálezy: Hrubá ker. – dno 2×, výduť 6×, z toho 4× zdob. (*obr. 3:2, 3, 4*), okraj 2×, z toho 1× se zbytkem ucha (*obr. 3:1, 5*), ost. 104×. Jemná ker. – výduť 2×, okraj 4×, ost. 4×.

Povrch vesměs silně korodován, červenohnědé a šedé barvy, výzdoba plastická promačkávaná páska. Inv. č. 37804.

Movité nálezy: Hrubá ker. – výduť 1× (*obr. 3:11*), ost. 11×. Jemná ker. – ost. 3×.

Povrch vesměs silně korodován, červenohnědé a šedé barvy. Inv. č. 37803.

Movité nálezy: Hrubá ker. – dno 1×, výduť 1×, okraj 1× (*obr. 3:9*), ost. 19×. Jemná ker. – ost. 5×.

Povrch vesměs silně korodován, červenohnědé a šedé barvy. Inv. č. 37800.

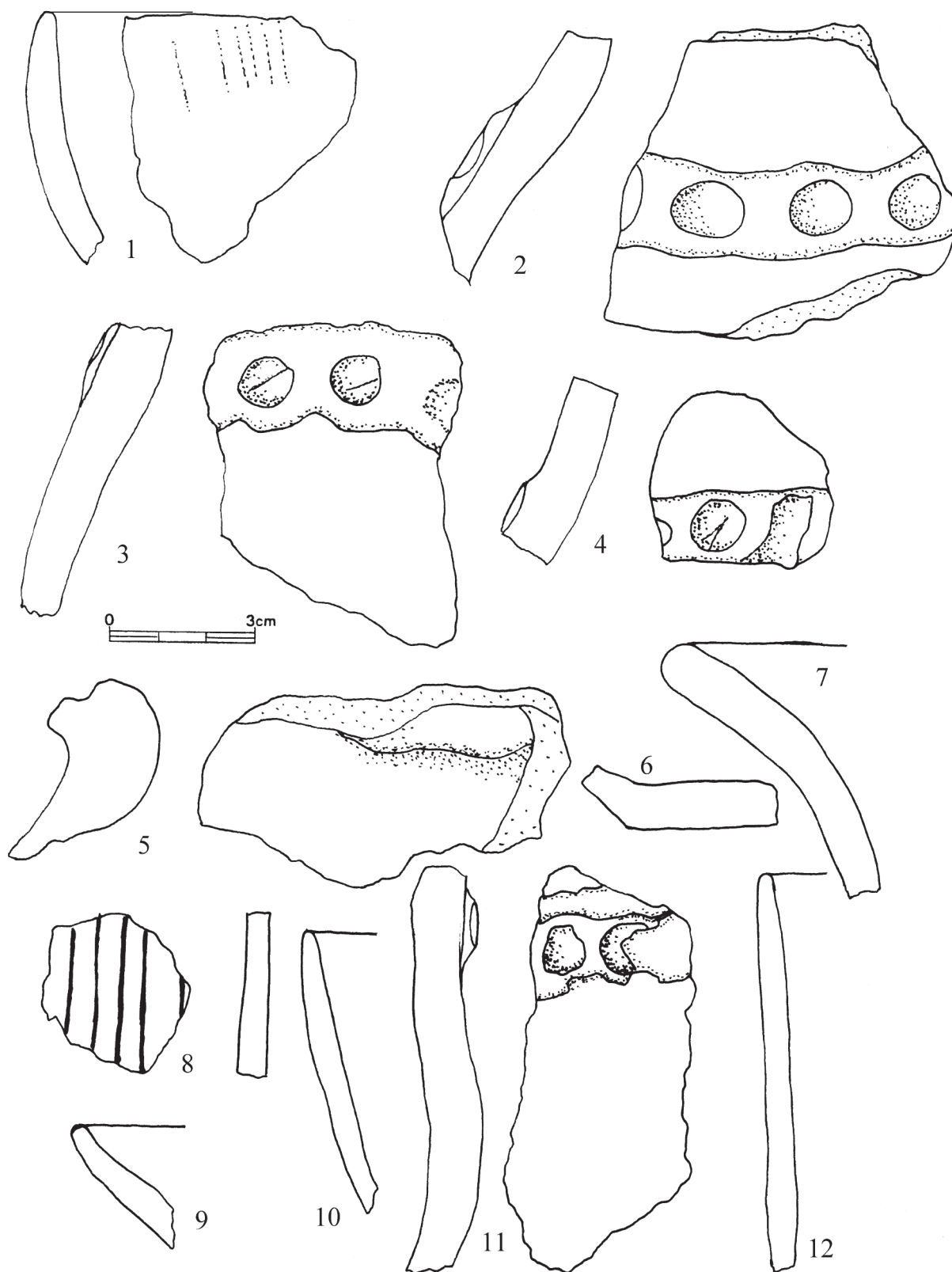
4. Úroveň 2, nemovitý nález – kúlová jamka

Movité nálezy: Hrubá ker. – ost. 2×. Povrch silně korodován, červenohnědé barvy. Inv. č. 37799.

ANALÝZA

Sběrem a výzkumem se podařilo získat celkem 233 keramické zlomky, z toho 22 zlomky jemného zboží (cca 9 % z celkového počtu získaných zlomků), zbytek tvořila hrubá až střední keramika (třídění podle Chvojka 2009). Pro srovnání, sondážemi A. Knora bylo získáno asi 850 ks keramických zlomků ze střední až pozdní doby bronzové z plochy čítající celkem 57,5 m² (tj. 15 zlomků na 1 m²; Knor 1952).

Z keramických zlomků je jen pět zdobených – 4× promačkávaná páska, 1× svislé rýhy. Promačkávaná páska je na hrubé keramice, pocházející z velkých tvarů (zásobnic), na dvou zlomcích jsou v důlcích i otisky nehtů (Chvojka 2009, 58). V jednom případě se na hrubé keramice (resp. zásobnici) dochoval široký výčnělek, pravděpodobně se jedná o zbytek páskového ucha, umístěného pod okrajem (*obr. 3:5*; srv. Lhota u Kestřan I; Chvojka 2009, tab. 35:15). Okraje pocházejí vesměs z misek, v jednom případě by mohlo jít o zbytek amfory s válcovitým hrdlem (*obr. 3:12*).



Obr. 3. Rejkovice, Plešivec. Výběr z nálezů z objektu

ZÁVĚR

Záchranným archeologickým výzkumem nevelkého rozsahu byla zjištěna část nemovitého nálezů v podobě kulturní vrstvy splachového charakteru zachycené v mírné depresi ohraničené obloukem opevnění, malé kúlové jamky a části blíže neurčené kamenné konstrukce. Přítomnost kulturní vrstvy je doložena četností movitých archeologických nálezů z více nádob jak užitkového hrubého keramického zboží, tak jemné keramiky. Výzkumem byť náhodně a minimálně narušené plochy se potvrdilo, že je nezbytné věnovat pozornost jakémukoli narušení plochy archeologického naleziště, protože může přinést zajímavá zjištění a rozšířit dosavadní poznatky i o významném pravěkém hradišti.

PRAMENY A LITERATURA

- Chvojka, O. 2009: Jižní Čechy v mladší a pozdní době bronzové. *Dissertationes Archaeologicae Brunenses/Praagensesque* 6. Brno.
- Chvojka, O. – Michálek, J. 2004: Sídlní areály I–IV ze střední doby bronzové u Radčic-Vodňan, okres Strakonice. *Archeologické výzkumy v jižních Čechách – Supplementum* 2. České Budějovice–Strakonice.
- Knor, A. 1952: Rejkovice, Plešivec. *Nálezová zpráva* čj. 2348/52, ArÚ AV ČR Praha.
- Korený, R. 2008: Archeologické výzkumy na Příbramsku v roce 2007, *Středočeský vlastivědný sborník* 26, 132–137.
- Korený, R. – Křivánek, R. a kol. 2005: *Pravěké hradiště Plešivec. Metody dokumentace lokalit ohrožených nelegálním užíváním detektorů kovů. Závěrečná zpráva projektu za l. 2001–2004.* Nепublikováno. Hornické muzeum Příbram.

DAS SIEDLUNGSOBJEKT AUS DER BRONZEZEIT AUF DEM BURGWALL PLEŠIVEC BEI REJKOVICE, BEZ. PŘÍBRAM

Der Beitrag behandelt die Untersuchung auf der Fläche des urgeschichtlichen Burgwalls, bzw. in seiner Vorburg. Die kleine Sonde wurde auf dem Ort des Baumbruches nach dem Orkan Kyril im Winter der Jahre 2006–2007 realisiert. Die restliche Verfüllung des Baumbruches wurde (zwei mechanische Schichten) ausgenommen. Es wurde ein Fundkomplex mit 233 keramischen Bruchstücken mit der Oberfläche im schlechten Zustand gerettet. Es handelte sich meistens um die grobe Keramik, die aus den Vorratsgefäßen stammte. Die gravierte und plastische Verzierung blieb nur auf sechs Bruchstücken erhalten. Mit Rücksicht auf sie sowie auf den Zustand der Erhaltung von der Keramik kann die Kollektion mit einem bestimmten Fragezeichen in die Zeit der Urnerfelderkultur datiert werden. Es kann allerdings nicht ausgeschlossen werden, dass sie zur Mittelbronzezeit gehört. Binnen der Untersuchung wurden gleichzeitig die kleine Grube und die Steinanhäufung aufgedeckt. Beide stellen offenbar den Rest des Siedlungsobjektes aus damaliger Zeit dar

Abb. 1. Rejkovice. Der Plan des Fundortes mit der Bezeichnung der untersuchten Fläche

Abb. 2. Rejkovice. Der Plan des untersuchten Objektes

Abb. 3. Rejkovice. Die Auswahl der Funde aus dem Objekt

LENKA KRUŠINOVÁ
ÚSTAV ARCHEOLOGIE A MUZEOLOGIE FF MU, ARNA NOVÁKA 1, 602 00 BRNO

RASTISLAV KORENÝ
HORNICKÉ MUZEUM PŘÍBRAM, BŘEZOVÉ HORY 293, 261 01 PŘÍBRAM VI