

# Spona s paprscitými výčnělky třídy Werner I F ze Sýkořic, okr. Rakovník

Milan Řezáč – Marek Fikrle – Markéta Havlíková

## 1. Úvod

V roce 2015 předal Milan Kopačka jednomu z autorů tohoto článku pro Západočeské muzeum v Plzni předmět vyhodnocený předběžně jako slovanská paprscitá spona ze 7. století. Artefakt byl nalezen pomocí detektoru kovů v Sýkořicích, okr. Rakovník při pátrání po ústupových trasách wehrmachtu od Prahy podél Berounky na Plzeňsko na konci 2. světové války (*obr. 1*).

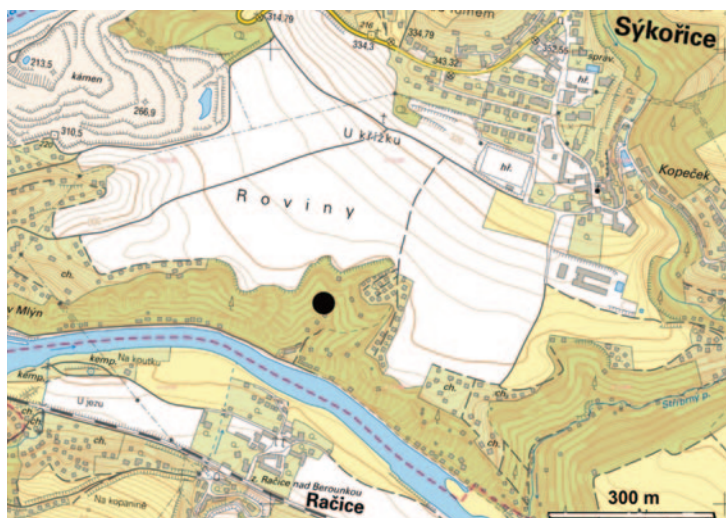
Problematicke slovanských spon se ve svých pracích věnuje řada badatelů. Někdy jsou studie a diskuse velmi přínosné, někdy protichůdné pohledy znejistují. Poměrně dobře je geograficky zmapován jejich výskyt. Problematickou se jeví nejednotná terminologie v názvech spon. Florin Curta (např. *Curta 2012*) označuje spony jako „slovanské“ v uvozovkách („*Slavic*“), kde uvozovky zpochybňují či problematizují slovanskou etnicitu (u části nálezového fondu zcela oprávněně). Spony časně slovanského období jsou v pracích autorů nazývány různě jako *palčatuje fibuli* (*Profantová 2015a*), „*Slavic*“ *Bow Fibulae* (*Curta 2012*), *slawische Bügelfibeln* (*Werner 1950*). U nás *slovanské spony* (*Droberjar – Stolz 2005*), *časně slovanské spony* (*Blažková et al. 2017*), *paprscité spony* (*Profantová 2008*). Spony časně slovanského období lze pojmenovat jednak podle etnicity výrobce, místa výroby, nebo podle dobové etnicity obyvatelstva v místech nálezů spon. Pro lepší nastínění problematiky paprscitých spon časně slovanského a doby stěhování národů zařazujeme stručné závěry z prací F. Curty (kap. 4) a M. Kazanského (kap. 5). Spony s přídomkem *slovanské* představují původní archeologický konstrukt Joachima Wernera vytvořený na základě jejich celkové morfologie a shodnosti stylistických znaků jednotlivých částí spon z území obsazeném při slovanských migracích 6. a 7. století. Uspořádal je do dvou řad (I a II) a dále velkými písmeny abecedy do jednotlivých tříd (*Werner 1950*).

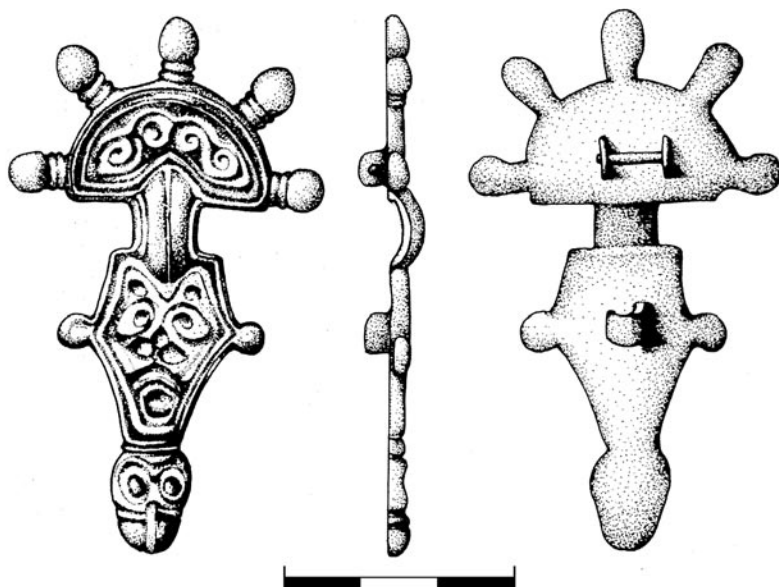
## 2. Spona ze Sýkořic

Ojedinelý nález detektorem kovů byl učiněn asi 0,5 km jižně od okraje Sýkořic, pod hranou říční terasy Berounky, na severním svahu v prostoru s pomístním názvem Roviny. Místo nálezů, jenž spočíval



**Obr. 1.** Sýkořice, okr. Rakovník. Místo nálezů spony. Vlevo: poloha lokality na mapě Čech.





Obr. 2. Sýkořice, okr. Rakovník. Paprsčitá spona. Kreslil M. Metlička.



Obr. 3. Sýkořice, okr. Rakovník. Foto líce a rubu spony se stopami pocínování. Foto M. Řezáč.

v lesní půdě v hloubce asi 20 cm, se nachází ve vzrostlém náletovém lese. Další kovové předměty nebyly při revizním detektorovém průzkumu získány. Místo nálezu se podařilo určit jen přibližně, v rámci kruhu o průměru 10 m (viz zaměření níže). Je velmi pravděpodobné, že artefakt byl původně uložen výše ve svahu, nebo na hraně terasy. Hloubka nálezu odpovídá převrstvení při splachové události na dříve odlesněném pozemku. Pro velkou svažítost byl velmi pravděpodobně využíván hospodářsky pro pastvu dobytka a kamenito-hlinitý terén byl po vypasení porostu náchylný k erozi. Spona s odlomenou jehlou odpovídá nechtěné ztrátě při jakékoliv činnosti.

**Popis:** Bronzová pocínovaná spona třídy Werner I F s polokruhovou záhlavní destičkou s pěti knoflíkovitými kulovitými výstupky, které mají na krčku dvě oběžné rýhy. Krátký žebrovaný lučík je podélně členěný středovou rýhou. Lichoběžníková nožka má po stranách ve střední části dvě kruhové vystupující plošky. Okraje záhlavní destičky, lučíku a nožky jsou lemovány hlubokou rýhou. Patka je zoomorfního typu zvířete s očky a rypáčkem s příčnou a svislou rýhou. Záhlavní destičku zdobí vrubořezový motiv dvou esovitých úponků skloněných k sobě, nožka je zdobená rovněž vrubořezem s motivem dvou svislých nedokončených esovitých úponků, nad nimi jsou dva důlky a pod nimi je oválný větší důlek (symbolická forma obličejové masky?). Na rubu se zachovala konstrukce s osičkou pro uchycení jehly a rovněž dobře zachovaný zachycovač. Obr. 2 a 3.

**Metrické a váhové údaje:** délka 70 mm, šířka 41,3 mm, váha 15,59 g.

**Materiál:** olovnatý bronz s povrchovou úpravou pocínováním.

**Datace:** 6. století až přelom 6. a 7. století.

**Uložení:** Západočeské muzeum v Plzni, RP 64/2015, inv. č. P114335.

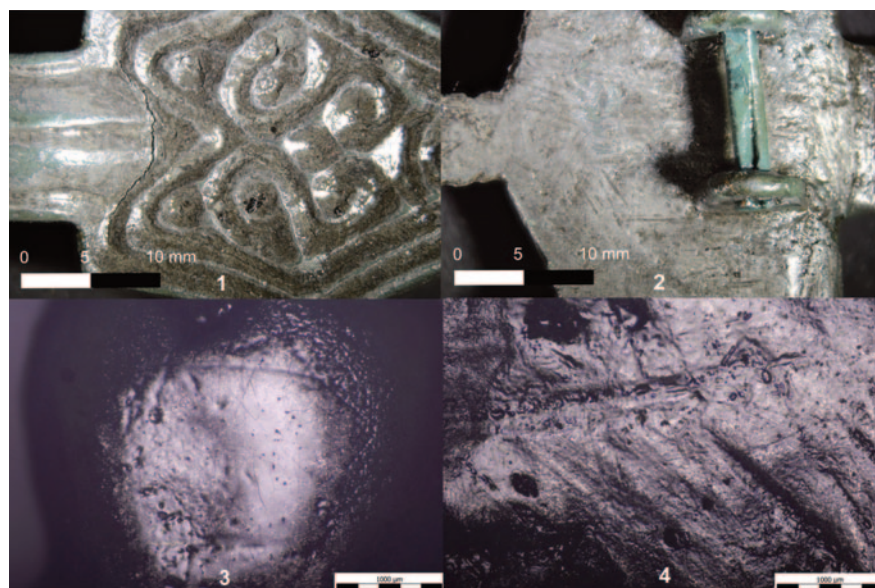
**Zaměření (WGS 84):** 50.0281347N, 13.92494428E.

### Makroskopické pozorování a traseologie

Spona je až na chybějící jehlu kompletní, velmi dobře zachovaná. Analýzu povrchu spony, jak makroskopickou, tak mikroskopickou, komplikovala celková konzervace předmětu (obr. 4). Podařilo se identifikovat především prasklinu mezi krčkem a hlavičkou spony (obr. 5:1). Na rubu a držáku jehly se nachází rýhy různých směrů a intenzity (obr. 5:2), které jsou následkem manipulace se sponou při zapínání, podobně jako vlasové škrábance na líci postranního výstupku nožky (obr. 5:3) a rýhy na rubu lučíku (obr. 5:4). Vše lze přičíst běžnému uživatelskému opotřebení při spínání částí oděvu nebo manipulaci se sponou.



Obr. 4. Sýkořice, okr. Rakovník. Stav spony po konzervaci. Foto M. Havlíková.



Obr. 5. Sýkořice, okr. Rakovník. Paprčitá spona. 1 – prasklina, 2 – škrábance na výstupku nožky, 3 – rýhy na rubu záhlavní destičky, 4 – rýhy na rubu lučíku. Foto M. Havlíková.

### Analýza RFA (rentgenová fluorescenční analýza) a problematika artefaktů z barevných kovů v časně slovanském období

Spona byla podrobena složkové analýze slitiny metodou RFA. Jedná se o bronzovou sponu s vysokým obsahem olova a malou příměsí Zn (v závislosti na místě měření od 0,3 do 0,7 %). Neobvykle vysoké množství Sn v případě měření „A“ může souviset s povrchovou úpravou předmětu. Měření bylo provedeno na líci na výzdobě. Obě další měření byla provedena na obrusech na rubové straně. První na vlastním předmětu (C), druhé (B) na zachycovači. Provedené analýzy nevylučují možnost, že předmět byl pocínovaný.

Měření v místech B a C na obrusech zachycuje obsah cínu 7,6 a 7,4 % ve slitině, měření na místě A, tj. na povrchu předmětu, vykazuje hodnotu 30,9 % Sn. Rozdíl je vysvětlitelný jen pocínováním spony z olovnatého bronzu a je potvrzením makroskopického pozorování.

Pro porovnání uvádíme přehled slitinových prvků slovanských spon z Čech (obr. 6; tab. 2) podle publikovaných pramenů (Droberjar – Stolz 2005, 526; Profantová 2015b, 252).

Spony Kozojedy – Dřevíč 1, Kozojedy – Dřevíč 2 a Městec Králové jsou mosazné, sponu z Liteň tvoří bronz s menší příměsí olova a vysokým obsahem cínu, Sýkořice pocínovaný olovnatý bronz s malou příměsí zinku. Povrchové úpravě sýkořické spony jsou dobově a prostorově nejbližší pokovená nákončí a jazýčky opaskových zápon z nálezového souboru s paprsčitou sponou z Městce Králové (Profantová 2015b). Podle RFA analýz (tab. 3) vlastní spona (obr. 7:4) je podle příměsí zinku z mosazné slitiny, oba jazýčky zápon (obr. 7:2,3) mají menší příměs zinku (slitina blízká mosazi) a vysokou příměs olova a cínu, podobné složení jako jazýčky má i nákončí (obr. 7:1). Všechny tři předměty jsou pocínovány sli-

element	Fe [%]	Ni [%]	Cu [%]	Zn [%]	As [%]	Ag [%]	Sn [%]	Sb [%]	Au [%]	Hg [%]	Pb [%]	Bi [%]
Sýkořice – místo C	<0,2	<0,05	78,3	0,7	<0,1	0,3	7,6	0,1	< 0,05	< 0,05	11,4	< 0,05
Sýkořice – místo A	0,9	<0,05	54,1	0,3	<0,1	0,4	30,9	0,3	< 0,05	< 0,05	11,4	< 0,05
Sýkořice – místo B	<0,2	<0,05	79,2	0,7	<0,1	0,3	7,4	0,1	< 0,05	< 0,05		

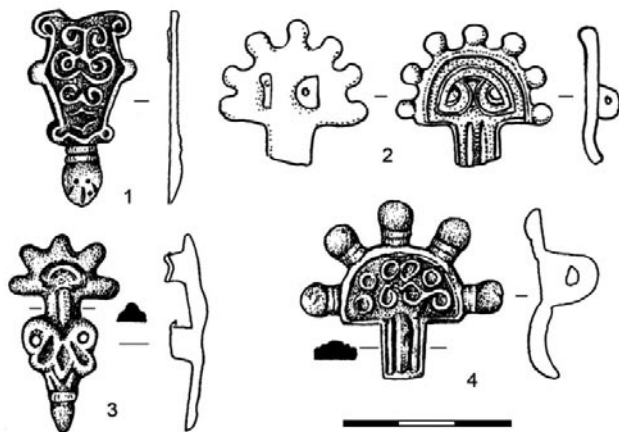
Tab. 1. Spona ze Sýkořic. Výsledky RFA měřené v bodech A, B, C.

lokality	třída spon (Werner 1950)	Cu [%]	Zn [%]	Pb [%]	Sn [%]	As [%]
Kozojedy – Dřevíč 1	I C ?	90,46	7,11	2,03	0,18	0,332 (INAA)
Kozojedy – Dřevíč 2	I F	62,64	2,86	5,33	28,88	0,118 (INAA)
Liteň	II A	54,9–60,12	0,09–0,16	3,75–4,41	35,91–40,33	0,126 (INAA)
Městec Králové	II B – II D	80,01–90,17	5,44–8,10	1,40–1,92	0,05	2,25–3,64
Sýkořice	I F	78,30–79,20	0,30–0,70	11,4	7,40–30,90	<0,10

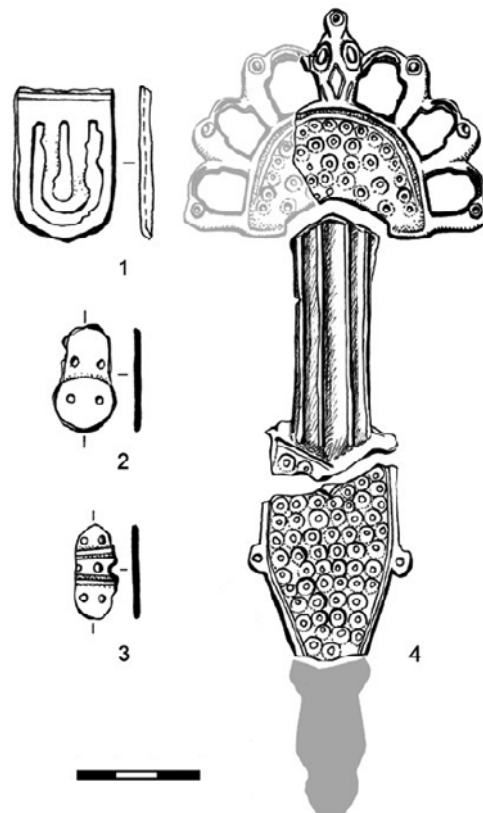
Tab. 2. Metalografická analýza spon podle RFA (doplňkově metalografická analýza podle INAA).

	Zn [%]	Pb [%]	Sn [%]	As [%]
Městec Králové, jazýček 1	1,12–1,16	11,19–5,52	17,88–26,69	0,86–1,06
Městec Králové, jazýček 2	0,92–1,03	10,9	19,94–30,10	1,28–1,29
Městec Králové, nákončí	0,69	11,9	21,78	1,19

Tab. 3. Městec Králové. RFA analýza předmětů.



Obr. 6. Paprsčité časně slovanské spony z Čech. 1 – Kozojedy Dřevíč 1; 2 – Třebusice; 3 – Kozojedy Dřevíč 2; 4 – Liteň. Upraveno podle Profantová 2015a.



Obr. 7. Městec Králové. Paprsčitá časně slovanská spona, jazýčky opaskových zápon a nákončí. Podle Profantová 2015a.

tinou cínu a olova s převahou cínu, na jazýčku se šesti důlky je povrchová struktura viditelná pod mikroskopem (*Profantová 2015b*, Abb. 5).

Pro původ spon nalezených v Čechách nejsou žádné přímé doklady, omezenou výpověď mají analýzy kovů. Autor analýzy souboru z Městce Králové D. Perlík uvádí příměs arsenu jako typickou pro výrobky z Balkánu a východní Evropy (*Profantová 2015b*, 250). Při porovnání výsledků zastoupení arsenu zde prezentovaných spon, jazýčků zápon a kování vystupuje do popředí vysoký obsah arsenu ve sponě z Městce Králové 2,25–3,64 %, relativně i ve sponě Kozojedy Dřevíč 1 0,332 %. U spon Kozojedy – Dřevíč 2 je příměs arsenu 0,118 %, u spony Liteň 0,126 % a spony Sýkořice více než 0,1 %. Totéž platí i pro obsah arsenu v kování a jazýčcích zápon z Městce Králové (*tab. 3*).

Pro časně slovanské období v Čechách prokazují nálezy části hliněného tyglíku a hliněné lící pánvičky z Kadaně práci s barevnými kovy. Analýzou byla doložena práce s cínovým bronzem, podobně u hliněné lící pánvičky z Roztok se stopami slitiny cínu a olova v poměru 1 : 1 (*Profantová 1998*, 433–438; *Beranová – Lutovský 2009*, 46). Rovněž ojedinělé doklady prací s barevnými kovy pochází z oblastí kultury Korčák a keramiky pražského typu. V oblasti kultury Peňkovka byly téměř na všech významnějších lokalitách zjištěny tyglíky a odlévací formy, to vše doprovázené nálezy depotů z dolního a středního Podněpří (*Rybakov 1953*, 76–89; *Sedov 1982*, 24–25, 27; *Beranová – Lutovský 2009*, 46–47). Vzácný je nález pěti dvojdílných odlévacích forem na drobnou bronzovou industrii z lokality Bernašivka (Ukraina) na středním Dněstru, z toho jedna je na spony třídy Werner I D (*Vinokur 1997*, Fig. 57; *Curta 2006*, Fig. 16, 450, 459). Odněkud z této oblasti lze očekávat přísun slovanských spon na západ. Nelze opomenout výjimečnou koncentraci a snad i výrobu spon tříd Werner II A, B, C a D na jižním Krymu (*Ajabin – Chajredinova 2017*; *Curta 2012*, Fig. 21).

Cínování slitin bronzu prokázaly archeologické výzkumy již v době bronzové. Je doloženo na železných předmětech i v pozdním halštatu a časném latěnu (*Ottenwelter – Leroux – Děd 2008*). Cínování se používalo v antice i středověku pro ochranu kovu proti korozi, z estetických důvodů, jako imitace stříbra pro falšování hodnoty šperků a mincí. Laminace povrchu kovů cínem podléhá časem cínovému moru,<sup>1</sup> povrchové korozi a otěru, což platí pro cín i celkově (*Richtera – Zmrzlý 2013*, 10). Zachovalosti pocínování sýkořické spony jsme se dále nevěnovali a ponechali ji případně budoucí specializované technologické analýze.

### 3. Nálezy časně slovanských spon třídy Werner I F z Čech a problematika jejich datování

Spona ze Sýkořic náleží do stejného horizontu jako tři spony z Kozojed-Dřevíče, okr. Rakovník<sup>2</sup> (*Droberjar – Stolz 2005*, 526–527; *Bezáková et al. 2021*, 30), spony z Litně, okr. Beroun, Třebusic, okr. Kladno (*Profantová 2015a*, 15–16) a Městce Králové, okr. Nymburk (*Profantová 2015b*). Koncentrace nálezů šesti časně slovanských spon ve třech středočeských okresech Beroun, Kladno a Rakovník západně od Prahy vytváří kumulaci nálezů honosných slovanských šatových spínadel. Vysvětlením by mohly být události v časně slovanském období nebo existence časně slovanského centra s přítomností elity; vzhledem k honosným nálezům spadajícím zčásti již do 7. století připadá v úvahu jak Dřevíč u Kozojed, tak Rubín u Podbořan. Středočeské spony doplňuje spona Werner II B–D z Městce Králové, okr. Nymburk (*Profantová 2015b*). Odlišuje se od předešlých především dekorem obloučku z orlích hlaviček místo knoflíkovitých výstupků na záhlavní destičce a raženými kroužky na destičce a nožce. Doplnuje celkový nálezový fond slovanských paprscitých spon v Čechách na počet sedm (jedna je dosud nepublikovaná – viz pozn 2).

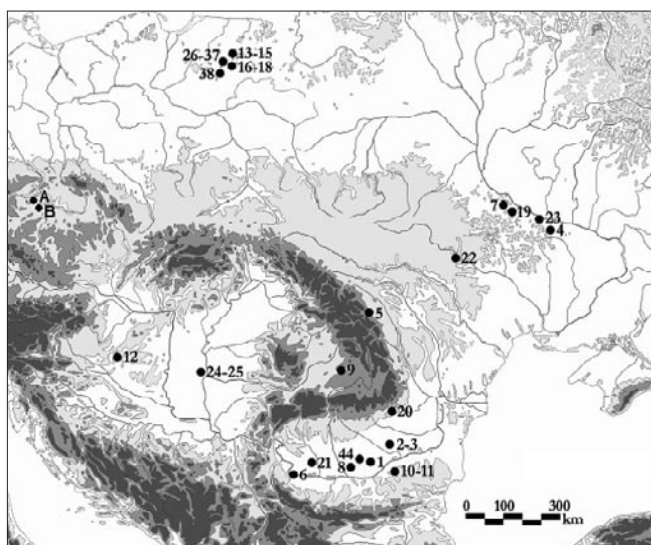
1 Samovolný fyzikální proces, při kterém se cín mění na šedou práškovou hmotu. Vzniká při nízkých teplotách pod -13,2 °C, čím nižší teplota tím rychlejší degradace, maximum rychlosti přeměny je při -48 °C. Přenáší se také mezi cínovými předměty navzájem (*Msallamová – Jindrová 2012*).

2 Nový nález již třetí paprscité spony z Dřevíče (Kozojedy – Dřevíč 3) je připravován k publikaci. Současný stav tak činí sedm časně slovanských paprscitých spon v Čechách. Za informací děkujeme K. Blažkové.

Horizont časně slovanských spon se částečně kryje se starším horizontem nálezů byzantských kování a zápon konce 6. až počátku 8. století (*Profantová 2015a*, Ris. 8, 11–12), s nimiž je zaznamenáván i výskyt jejich napodobenin (*Profantová – Řezáč 2014*, 72–73). Oba nálezové horizonty spojuje společný chronologický a geografický – východní a jihovýchodní – původ.

Spony Wernerovy třídy I F (Pietroasele type) tvoří ve střední a východní Evropě několik koncentrací v oblastech se slovanským osídlením ve středním Podněpří, ve středním a dolním Podunají a neslovanském Mazovsku (*Curta 2008b*, 486, Fig. 17). Spony Kozojedy – Dřevíč 2 a Sýkořice ze středních Čech tvoří novou geograficky nejzápadněji položenou skupinu spon třídy Werner I F (*obr. 8*).

Pro problematiku typologie, původu, nositelů a šířitelů spon z časně slovanského období jsme použili porovnání paprscitě pocínované spony s příměsí olova a arsenu ze Sýkořic a paprscité stříbrné spony nabízené v aukční síni Christie's 9. 12. 2010 a označené jako ostrogótská (*obr. 9*).<sup>3</sup> Obě jsou složené z výzdobných prvků podle pěti skupin motivů definovaných pro sponu Werner I F: pro záhlavní destičky 1A–E, nožky s výstupky 2A–E, lučičku 3A–D, patky 4A–F, knoflíků 5A–B (*Curta 2008b*, Fig. 5, 6, 7, 8; zde *obr. 10*)



**Obr. 9.** Stříbrná paprscitá spona z aukce Christie's, d. 8,6 cm.

**Obr. 8.** Geografické rozšíření spon Werner I F podle *Curta 2008b*, doplněné o české nálezy. A – Kozojedy – Dřevíč 1, B – Sýkořice. Upravila T. Solfronková.

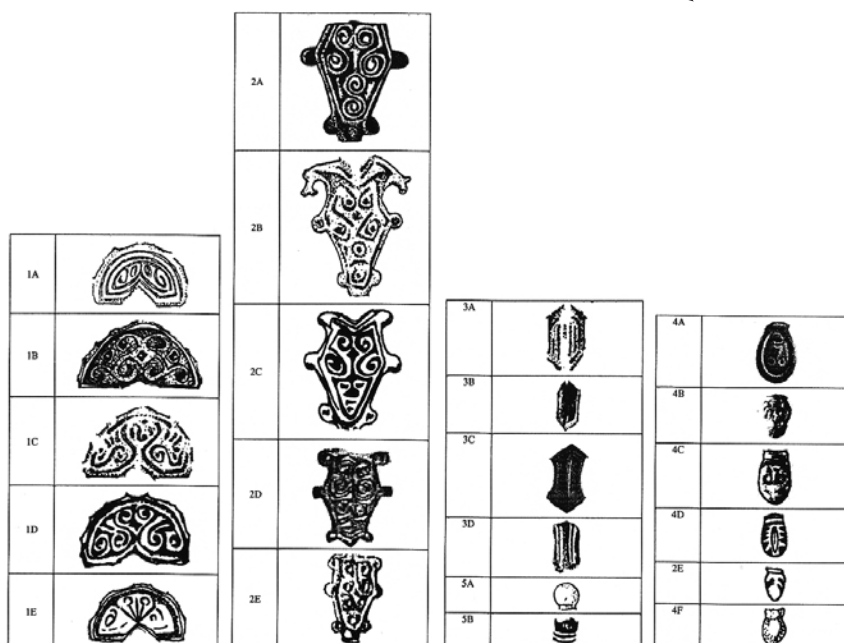


Fig. 5.

Fig. 6.

Fig. 7.

Fig. 8.

**Obr. 10.** Motivy částí spon Werner I F. Podle *Curta 2008b*.

3 Doprovodné informace z aukčního listu: stříbrná spona, ostrogótská, délka spony 8,6 cm, původ soukromá sbírka, Evropa, získaná v 70. letech 20. století, cca 6. století AD, realizovaná cena 2000 USD.

**Tab. 4.** Části spon a jejich motivy. Srov. obr. 10.

součást spony	motiv spon Werner I F	spona Christie's	spona Sýkořice
záhlavní destička	Fig. 5	1D	1A
nožka	Fig. 6	2C	2C
lučík	Fig. 7	3A	3C
patka	Fig. 8	4D	4C
knoflíky	Fig. 7	5B	5B
nožka výstupky – kulaté ploché ks		4	2
nožka výstupky – kulaté terčíky ks		2	0
počet knoflíků destičky		5	5

Obě spony obsahují motivy třídy I F a obě by mohly být shodně označeny podle Curtova schématu motivů za „Slavic“ třídy Werner I F. Stříbrná provenience spony Christies spíše odpovídá „stříbrné“ produkci spon z Příčernomoří (krymští Gótové) a Balkánu (Byzanc). Výjimkou z obvyklé „bronzové“ produkce spon I F jsou stříbrné exempláře této třídy z Bukurešti-Băneas, Pietroasele, Chyhyrynu a Szátymázi-Fehértó (*Curta 2008b*, 484). Zda sponu Christie's přiřadit k „výjimkám“ bez nálezového kontextu je problematické. Spona ze Sýkořic naopak odpovídá produkci slovanských spon z bronzových slitin s větší či menší příměsí arsenu. Dokazuje to nejednoznačnost posuzování podle obvyklých schémat. O místu nálezů spony Christies nejsou žádné informace. Jedná se o unikátní a velmi zachovalou sponu zobchodovanou mimo pozornost a odborné vyhodnocení archeologů. Můžeme jen glosovat nenapravitelnou škodu pro archeologii; spona je těžko použitelná pro začlenění do soupisu spon Werner I F.

Věnujme se ještě datování spon časně slovanského období. Podle Z. Měřinského a nezávisle E. Droberjara s D. Stolzem mohou být slovanské spony indikátorem směru příchodu Slovanů do našich zemí z východu a jihovýchodu, pravděpodobně přes Rumunsko a Maďarsko. Nejednalo se ale podle nich o první vlnu slovanského osídlení s keramikou pražského typu, nýbrž o druhou vlnu v první polovině 7. století (*Měřinský 2002*, 132; *Droberjar – Stolz 2005*, 528). F. Curta je datuje od 2. čtvrtiny 6. století do přelomu 7. a 8. století (*Curta 2012*, 35–36),<sup>4</sup> N. Profantová do 1. poloviny 7. století (*Profantová 2015a*, 15). Každá řada Wernerových tříd má vlastní chronologické rozpětí. Zjednodušená metodika F. Curty *near neighbour* (metoda blízkého souseda) použitá na spony z Čech geograficky poukazuje na nejbližší region Mazovska s jednou z největších regionálních koncentrací nejen spon typu I F, ale i paprscitých časně slovanských spon vůbec (*Curta 2012*, 13, 26). Z našich spon mají rys „blízkého souseda“ s Mazovskem typy I C 2×, I F 2×, I J 1×. Typy II A a II B–D naopak se středním Podněpřím a Krymem. Statisticky je to pět spon pro Mazovsko a dvě pro střední Podněpří a Krym; pro Podněpří se slovanskou a Mazovsko a Krym s neslovanskou, germánskou populací. Čechy s Mazovskem (pobřežím Baltu se zdroji jantaru) spojuje ojedinělý, ale velmi důležitý nález malého kousku jantaru v Roztokách (*Kuna – Profantová a kol. 2005*, 233–234; *Profantová 2015a*, 16). Vyvozovat z toho další interpretace je pro chudost pramenné základny zatím nemožné.

Z mazovského mikroregionu pochází 20 spon Werner I F z celkového počtu 40 registrovaných pro celou východní Evropu (*Curta 2008b*, 488). Spony Wernerovy třídy I F byly zcela jistě „vynalezeny“ mimo Mazovsko (*Curta 2008b*, 484). Složitost vztahů a kontaktů mezi produkčními centry dokazují imitace původních originálních typů z Podněpří či Podunají, napodobovaných například v mazovském mikroregionu a reverzně šířených zpět na východ. Podobně byly originály z Mazovska imitované na východě (*Curta 2012*, 57).

Podle chronologické tabulky datovaných „slovanských“ spon, shromážděných ze 60 lokalit střední a východní Evropy a uspořádaných do časových sloupců od roku 500 do roku 700, patří sýkořická spona mezi nálezy spon I F od roku 550 (lokalita Tumiany 20) do doby okolo roku 700 (lokalita Kamenovo) (*Curta 2012*, 35–36, Tab. 1).

V obdobně koncipovaném diagramu předběžného chronologického zařazení je 16 vybraných celků kultury s keramikou pražského typu v Čechách datováno od roku 550 do doby okolo roku 700 (*Profantová 2009*, 320, obr. 9). Z tohoto srovnání by vyplývalo, že slovanské spony se přinejmenším u nás chronologicky kryjí s dobou kultury s keramikou pražského typu (dále též KKPT). Možnost spojit české spony

4 Chronologie „slovanských“ spon zahrnující celou východní Evropu.

I F s touto kulturou je tak sice lákavá, ale ostatní nálezy těchto spon v Evropě jednoznačný kontext s touto kulturou postrádají. Jiná situace je u merovejských kovových artefaktů v období KKPT.

Především v poslední době bývá nejstarší vrstva staroslovanských památek KKPT datována buď na základě výskytu merovejských artefaktů v některých slovanských kontextech, nebo pomocí přírodovědných analýz (Jelinková 2012, 7). Kovové nálezy spojitelné s časně slovanským obdobím jsou stále ještě velmi vzácné. K nálezům z hradišť Dřevíč a Rubin je možné přidat i mosaznou průvlečku a železné jazykovité nákončí ze sídlištních objektů z Roztok datovaných do přelomu 6. a 7. století až první třetiny 7. století (Kuna – Profantová a kol. 2005, 26–24, obr. 2; Profantová 2008, Abb. 10). Drobné kovové nálezy merovejského kulturního okruhu z pohřebiště s keramikou pražského typu z lokality Regensburg-Großprüfening jsou datovány do doby okolo roku 600 (Losert 2011, 478, Abb. 5:1,6). Jsou nečetnými památkami ze železa a barevných kovů v místech nejzápadnějšího zásahu kultury s keramikou pražského typu.

#### 4. Florin Curta ke sponám třídy Werner I F

Jaké jsou dosavadní poznatky o sponách Werner I F? Problematice spon typu Werner I F se F. Curta věnoval ve dvou statích (Curta 2008b; týž 2012). Mimo soupis spon a jejich koncentrací v rámci geografického rozmístění provedl shlukovou analýzu metodikou blízkého souseda (*near neighbour*), na jejímž základě vyvozoval jejich vzájemné vztahy. Z jeho poznatků ke sponám Werner I F (Curta 2008b, 484–489) lze uvést:

- koncentrace spon I F se nachází ve středním Podněpří, v Karpatské kotlině, největší v dolním rumunském Podunají a v Mazovsku
- mazovské spony vidí jako možné napodobeniny spon z Podunají
- výrobu předpokládá v dolním Podunají nebo na středním Dněpru
- na příkladu mazovských spon nelze typ I F spojovat jen se slovanskou migrací, ale slouží také jako důkaz dálkových kontaktů mezi nespécifikovanými etnickými elitami na západě a výrobci na východě
- v podstatě nejsou známy dvě identické spony I F, jednotlivě jsou to originály skládané z různých stylistických prvků Curtova schématu
- jako vzory spon I F uvádí spony z konce 5. století například z Aquileie, nebo exempláře s ornamentálními vzory, které jsou spojeny s nálezy tzv. gávsko-domolospusztovského stylu, podobně patky spon z Pietroasele a Bukurešti-Băneasy ukazují na výzdobu spon z 5. století s kosočtverečným štítkem jako možným inspiračním zdrojem
- chybí na Krymu, Balkáně, v jižním a středním Polsku, Bělorusku, na západní Ukrajině, Slovensku, Moravě a v Čechách (jde ovšem o stav k roku 2008)
- podle hrobových nálezů přisuzuje sponám status společenského postavení žen.

Spony Wernerovy třídy I F Florin Curta chápe jako formu neverbální komunikace prostřednictvím něčeho/někoho, co určitým způsobem sděluje relativní identitu. Kromě napodobování (Mazovsko) mohly spony Wernerovy třídy I F, zejména hrubší exempláře se zjednodušenými ornamentálními vzory, předávat zprávu týkající se skupinové identity. Dodržování specifické módy včetně takových spon přispívalo k integraci izolovaných jedinců – ať už v rámci stejného regionu, nebo značně rozptýlených do skupiny, jejíž sociální hranice prolamovaly hranice místních komunit (Curta 2008b, 487–489).

F. Curta „slovanské“ spony vidí – ve spojení s nositeli i bez nich – jako sociální status nové elity (Curta 2008b, 489). Podle D. Leigha tvůrci šířili spony obchodem, dary, pro reprodukci spon se mohly používat vzorníky modelů jednotlivých částí ornamentálních prvků, ze kterých byly skládány neopakovatelné podoby jednotlivých spon pro výrobu odlévacích forem (Leigh 1991, 171; Hines 1997, 213). To by ovšem znamenalo, že na každou sponu byla vyrobena specifická odlévací forma. Diskuse na toto téma je ale již mimo rámec této statě.



## 5. Paprskovité (lučikovité) spony podunajských Germánů, jejich rozšíření v oblastech se slovanským osídlením a jejich role prototypů paprscitých spon časně slovanské produkce

Slovanské spony se v 6. století nevyvoily jako novum bez předchozího vývoje. Podle Michaela Kazanského prologem horizontu slovanských paprscitých spon byly paprscité spony podunajské germánské tradice nacházené roztroušeně ve slovanské hmotné civilizaci konce 5. a začátku 6. století. Jsou známy z lokalit tří kultur, které většina odborníků považuje za slovanské, a to pražsko-korčácké (připisované Sclavinům z písemných pramenů, tedy vlastním Slovanům), peňkovské (patřící Antům) a koločinské, jejíž představitelé zůstali beze jména (Kazanski 2013, 105).

Nejstarší paprscité spony podunajského germánského původu jsou pravděpodobně gepidské. Byly nalezeny i na území obsazeném Slovy v 6. století (Kazanski 2013, 112, Fig 1).

Spony z Martynovky a Berezovky pocházejí z pohřbů inhumací, což je pohřební obřad Slovanům cizí, až do 9. století praktikovali žeh. Ženské pohřby s dvojicí spon jsou typické pro východní Germány (Mastykova 2009, 367; Kazanski 2013, 109). To svědčí ve prospěch neslovanské, pravděpodobně germánské atribuce hrobů z Martynovky a Berezovky, ale i dalších (Kazanski 2013, 110). V tradičních společnostech je ženský kroj „etnografický“ a s jeho prvky se neobchoduje; ve většině případů cestují spolu se svými nositelkami (Mastykova 2009, 7–8).

Výskyt podunajských germánských paprscitých spon ve slovanské oblasti a dokonce na slovanských lokalitách je důkazem přítomnosti podunajských Germánů, nejspíše Gepidů, mezi Slovy. Existují náznaky politických a vojenských vztahů mezi slovanskými a germánskými kmeny. Podle Prokopia z Caesareje tak v letech 494–512 umožnili Slované Herulům projít přes své území od středního Dunaje (pravděpodobně Moravy) do Skandinávie (Kazanski 2013, 110). V roce 550/551 zase Gepidové zajistili průchod slovanského vojska, které se vracelo po vyplenění Moesie (Kazanski 2013, 110), přes své území. V případě Slovanů, Herulů a Gepidů takové jednání předpokládá existenci dohod mezi nimi, možná dokonce jakési spojení. Tento typ vztahů napomáhal kulturní výměně a dokonce i usazování jedinců germánského původu mezi Slovy. Od Theofylakta Simokaty tak víme, že někteří z Gepidů žili mezi Slovy na dolním Dunaji (Kazanski 2013, 110).

Kazanski předpokládá, že Gepidi byli první, kdo se mezi Slovy usadil. Gepidské spony<sup>5</sup> se dostaly mezi Slovy spolu se svými nositelkami, snad v důsledku sňatků, což byl běžný způsob upevnování politických a vojenských vazeb mezi různými skupinami barbarů (Kazanski 2013, 110). Autor nastínil možnost šíření lučikovitých spon



**Obr. 11.** Tasov u Strážnice. Zlacené stříbrné paprscité spony s obvodovým lemem trojúhelníčku s nielem, typ Udine-Planis. Národní muzeum, Oddělení pravěku a antického starověku (inv. č. H1-83067 a H1-83068). Foto T. Janek, upravila T. Solfronková.

5 Podunajské gepidské spony z konce 5. stol. jsou prototypovými vzory časně slovanských spon s dekorem voluty podle typů Udine-Planis a kosočtvercem na nožce typ Arcy-Sainte-Restitue (Kazanski 2016, 39–40, Fig. 4, 5).



**Obr. 12.** Anonymní detektorový nález z jižní Moravy – zlomek stříbrné pozlacené paprscité spony s obvodovým lemem trojúhelníčku s niellem z období stěhování národů. Typ Mistřín-Magyartés.

ské paprscité spony z Černína a Mistřína (*Tejral 1982*, 98, 100, obr. 32 a 34). Lze je chápat jako památky na pobyt či události spjaté s Heruly a Gepidy v předlangobardské éře.

## 6. Závěr

Název „slovanské spony“ je konstrukt, který spojuje do jednoho časového období morfologicky jednotné paprscité spony s opakovanými motivy výzdoby z velkého prostoru východní Evropy v 6. a 7. století, postupně obsazovaného Slovy. Zahrnuje ale i prostor Mazovska, jižního Krymu a Pobaltí (Litva) s neslovanským etnikem (*Curta 2012*, Fig. 22, 27). Vzorem pro slovanskou produkci paprscitých spon byly pozdní podunajské lučíkové spony 5. století s polokruhovou záhlavní destičkou, lučíkem, kosočtverečnou nožkou a zoomorfní patkou. Stejnou sestavu si zachovaly i pozdější slovanské spony které se dalším vývojem původním vzorům vzdalovaly, například pro Balkán třída I B (*Curta 2012*, 7, Fig. 2). Časně slovanské spony byly šířeny od 2. čtvrtiny 6. až do konce 7. století migračními proudy, obchodem, politickými a vojenskými paktů, sňatkovou politikou, kořistí z válečných událostí a dalšími aktivitami z produkčních center na východě. Do tohoto schématu mohou zapadat i nálezy českých slovanských spon.

Spona ze Sýkořic je bez nálezového kontextu. Podle rozboru morfologie a výzdobných motivů byla určena jako spona třídy Werner I F, je pocínovaná z bronzové slitiny s příměsí arzenu, což je jednou z indicií pro zařazení mezi slovanské spony. Množící se nálezy slovanských spon Wernerových řad I a II rozšiřují jejich geografický rozsah a nálezový fond. U nás dříve nezaznamenané artefakty se během dvou dekád rozrostly do souboru sedmi spon různých typů. Všechny byly nalezeny pomocí detektorů kovů a postrádají další nálezový kontext. Geograficky jsou nejzápadněji položena skupinou slovanských spon. Spony Kozojedy – Dřevíč 1 a Sýkořice Wernerovy třídy I F zároveň vytvářejí nejzápadněji zachycenou skupinu v rámci geografického schématu této třídy.<sup>7</sup>

## Literatura

- Ajbabin, A. I. – Chajredinova, E. A. 2017:* Krymskie goty strany Dori (seredina III.–VII. ve.). Simferopol.  
*Beranová, M. – Lutovský, M. 2009:* Slované v Čechách. Archeologie 6.–12. století. Praha.

6 Anonymní detektorový nález zveřejněný na webu Lovec pokladů 20. 4. 2020, místo nálezů Jihomoravský kraj, šířka 30 mm, délka 21 mm.

7 Poděkování náleží Národnímu muzeu za možnost publikování fotografií spon z Tasova u Strážnice. Za pomoc s vyhledáním a fotodokumentací děkujeme Tomáši Janekovi. Velmi děkujeme i Nadě Profantové a Eduardu Droberjarovi za konzultace.

- Bezáčková, J. – Blažková, K. – Profantová, N. – Šámal, Z. 2021: Nové nálezy na hradišti Dřevíč (k. ú. Kozojedy, okr. Rakovník). Archeologické výzkumy v Čechách 2020. Sborník referátů z informačního kolokvia České archeologické společnosti. Zprávy České archeologické společnosti – Supplément 119. Praha, 29–31.
- Blažková, K. – Šámal, Z. – Urbanová, D. – Knauber, K. – Havel, D. 2017: Středověký olovený amulet z hradiště Dřevíč (k. ú. Kozojedy, o. Rakovník). Archeologické rozhledy 69, 121–142.
- Curta, F. 2006: Slavic bow fibulae? Werner's class I D revisited. Acta Archaeologica Academiae Scientiarum Hungaricae 57, 424–474.
- Curta, F. 2008a: Utváření Slovanů (se zvláštním zřetelem k Čechám a Moravě). Archeologické rozhledy 60, 643–694.
- Curta, F. 2008b: Once again in bow fibulae of the „Pietrosale type“ (Werner's class I F). Acta Archaeologica Academiae Scientiarum Hungaricae 59, 465–492.
- Curta, F. 2011: Neither Gothic, nor Slavic: Bow Fibulae of Werner's Class II B. Archaeologia Austriaca 93/2009, 45–77.
- Curta, F. 2012: „Slavic“ Bow Fibulae: Twenty Years of Research. Bericht der Römisch-Germanischen Kommission 93, 1–108.
- Droberjar, E. – Stolz, D. 2005: Nové nálezy germánských a slovanských spon z 5. a 7. století ve středních Čechách. Archeologie ve středních Čechách 9, 523–530.
- Hines, J. 1997: A New Corpus of Anglo-Saxon Great Square-Headed Brooches (Reports of the Research Committee of the Society of Antiquaries). London.
- Jelinková, J. 2012: K otázce datování počátků kultury s keramikou pražského typu na Moravě. Přehled výzkumů 5/2, 7–21.
- Kazanski, M. 2013: Les fibules germaniques danubiennes dans le contexte slave (VI<sup>e</sup> siècle). Arheologia Moldovei 36, 105–118.
- Kazanski, M. 2016: Fibules digitées de tradition „danubienne“ de l'époque des Grandes Migrations, découvertes en Gaule du Sud. Archéologie du Midi Médiéval 34, 37–49.
- Kuna, M. – Profantová, N. a kol. 2005: Počátky raného středověku v Čechách. Archeologický výzkum sídelní aglomerace kultury pražského typu v Roztokách. Praha.
- Leigh, D. 1991: Aspects of early brooch design and production. In: E. Southworth (ed.), Anglo-Saxon Cemeteries. A Reappraisal. Proceedings of a Conference Held at Liverpool Museum 1986. Liverpool, 107–124.
- Losert, H. 2011: Das Brandgräberfeld von Regensburg-Großprüfening und die frühen Slawen in Pannonien. In: O. Heinrich-Tamáska (Hrsg.), Keszthely-Fenek-pusztas im Kontext spätantiker Kontinuitätsforschung zwischen Noricum und Moesia. Castellum Pannonicum Pelsonense 2. Budapest – Leipzig – Keszthely – Rahden/Westf., 475–489.
- Měřínský, Z. 2002: České země od příchodu Slovanů po Velkou Moravu I. Praha.
- Mastykova, A. 2009: Ženskij kostjum centralnogo i zapadnogo podkavkazija v konce IV. seredine v. n. e. Moskva.
- Msallamová, Š. – Jindrová, E. 2012: Cínový mor – mýty a fakta. Sborník Severočeského muzea – Historie 17, 223–232.
- Ottenwelter, E. – Leroux, M. – Děd, J. 2008: Archeologické nálezy pocínovaných železných předmětů. Sborník z konference konzervátorů a restaurátorů Příbram. Brno, 68–82.
- Profantová, N. 1998: Časně slovanská lící pánvička z Kadaně. Archeologické rozhledy 50, 433–435.
- Profantová, N. 2008: Die frühslawische Besiedlung Böhmens und archäologische Spuren der Kontakte zum früh- und mittelawarischen sowie merowingischen Kulturkreis. In: J. Bemmman – M. Schmauder (Hrsg.), Kulturwandel in Mitteleuropa. Langobarden – Awaren – Slawen. Bonn, 619–644.
- Profantová, N. 2009: Kultura s keramikou pražského typu a problém šíření slaviny do střední Evropy. K článku Florina Curty. Archeologické rozhledy 61, 303–330.
- Profantová, N. 2015a: Slavjane na teritorii Čechii i ich kontakty v VI–VII vv. Stratum plus No. 5, 1–20.
- Profantová, N. 2015b: Bronzefunde des 7. Jahrhunderts aus Městec Králové (Bez. Nymburk, Böhmen). In: O. Heinrich-Tamáska – H. Herold – P. Straub – T. Vida (Hrsg.), „Castelum, Civitas, Urbs“. Zentren und Eliten im frühmittelalterlichen Ostmitteleuropa. Budapest – Leipzig – Keszthely – Rahden/Westf., 249–264.
- Profantová, N. – Řezáč, M. 2014: Raně středověké kování a část přezky z Meclova-Březí. Archeologie západních Čech 7, 72–77.
- Richtera, L. – Zmrzlý, M. 2013: Identifikace způsobů pokovení mincovních falz a možnosti jejich citlivého ošetření. In: A. Selucká (ed.), Ochrana mincí a medailí v muzejních sbírkách. Praha, 7–58.
- Rybakov, B. A. 1953: Stolnyj gorod Černigov i udělnyj gorod Vščiz. Po sledam drevnich kultur. Drevnjaja Rus. Moskva.
- Sedov, V. V. 1982: Vostočnyje slavjane v VI–XIII vv. Moskva.

*Tejral, J. 1982: Morava na sklonku antiky. Praha.*

*Tejral, J. 2008: Ein Abriss der frühmerowingerzeitlichen Entwicklung im mittleren Donaauraum bis zum Anfang des 6. Jahrhunderts. In: J. Bemmman – M. Schmauder (Hrsg.), Kulturwandel in Mitteleuropa. Langobarden – Awaren – Slawen. Bonn, 249–283.*

*Vinokur, I. 1997: Slovjanski juveliri Podnestrovja. Za materialamy dosližen Bernašivskovo kompleksu serediny 1. tys. n. e. Kamjanec Podolskij.*

*Werner, J. 1950: Slawische Bügelfibeln des 7. Jahrhunderts. In: G. Behrens – J. Werner (Hrsg.), Festschrift zum 75. Geburtstag von Paul Reinecke am 25. September 1947. Mainz, 150–172.*

## A fibula with radial protrusions of Werner's class I F from Sýkořice, Rakovník district

A fibula with radial protrusions from Sýkořice was determined as a Werner's class I F fibula. It is made of bronze, tin coated with an admixture of arsenic and can be classified as a so-called Slavic bow fibula. This artefact type which was previously unknown in Bohemia is currently represented by seven fibulae of different classes discovered over the last two decades (Kozojedy-Dřevíč 1 (I C), Kozojedy-Dřevíč 2 I F), Liteň (II A), Městec Králové (II B-D), Sýkořice (I F), Kozojedy-Dřevíč 3 (I J), Třebusice (I C). All these finds were made with metal detectors and their find contexts are unfortunately not available. Geographically speaking, they form the westernmost cluster of Slavic fibulae within 'Slavic' Eastern Europe of the 6<sup>th</sup> and 7<sup>th</sup> centuries. A model for the Slavic manufacture of radial fibulae were late 5<sup>th</sup> century Danube-type fibulae with a semicircular head-plate featuring protrusions, a bow, a diamond-shaped stem and a zoomorphic foot. From the second quarter of the 6<sup>th</sup> to the end of the 7<sup>th</sup> centuries, early Slavic fibulae spread from the manufacturing centres in the east to the west and south thanks to migratory flows, trade, political and military pacts, as booty, etc. The term Slavic fibulae is a construct which refers to finds from a large part of eastern Europe which was gradually colonized by the Slavs over the 6<sup>th</sup> and 7<sup>th</sup> centuries. But it also includes the area of Mazovia (Heruli?), southern Crimea (Crimean Goths, Ostrogoths) and the Baltic region with non-Slavic peoples.

English by *Jan Machula*

**Fig. 1.** Sýkořice, findspot of the fibula.

**Fig. 2.** Sýkořice, Rakovník district. Radial fibula

**Fig. 3.** Photo of the obverse and reverse of the fibula with traces of tin coating.

**Fig. 4.** Photo of the obverse and reverse of the fibula (state after preservation).

**Fig. 5.** Fibula from Sýkořice. 1 – crack, 2 – scratches on a protrusion from the stem, 3 – scratches on the reverse of the head-plate, 4 – scratches on the reverse of the bow.

**Fig. 6.–7.** Early Slavic radial fibulae from Bohemia.

**Fig. 8.** Geographical distribution of fibulae of Werner's class I F according to F. Curta, supplemented with finds from Bohemia.

**Fig. 9.** Silver radial fibula from a Christie's auction.

**Fig. 10.** Motifs on parts of fibulae of Werner's class I F according to *Curta 2008b*.

**Fig. 11.** Gilded silver radial fibulae from a grave at Tasov near Strážnice.

**Fig. 12.** Anonymous metal detector find made in South Moravia – fragment of a silver gilded radial fibula.

---

**Milan Řezáč**, Na Průtahu 1, 326 00 Plzeň  
*rezac\_m@volny.cz*

**Marek Fikrle**, Ústav jaderné fyziky AV ČR, v. v. i., 250 68 Husinec – Řež u Prahy  
*fikrle@ujf.cas.cz*

**Markéta Havlíková**, Ústav archeologie a muzeologie, Filozofická fakulta MU, Arna Nováka 1, 602 00 Brno  
*havlikova.marketa@mail.muni.cz*