

Soubor dýmek z archeologického výzkumu zaniklé usedlosti čp. 3 v Praze-Michli

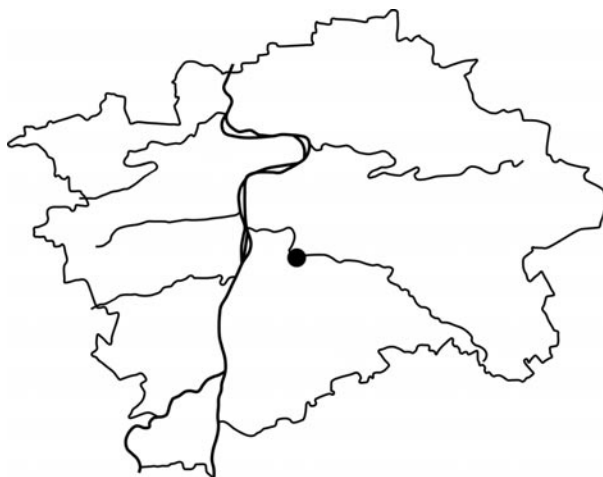
Martin Vyšohlíd

ÚVOD

Plošný archeologický výzkum probíhal od srpna 2020 do ledna 2021 na parcelách ppč. 1250/1, 1319/1, 1322 a 1323 při Michelské ulici v Praze-Michli (nově parcely ppč. 1322/13 až 1322/17; *obr. 1*). Celková rozloha stavební jámy byla přes 4600 m² a výzkum zasahoval do většiny plochy bývalé zemědělské usedlosti čp. 3 a malou částí pak do míst sousední usedlosti čp. 2. Statky stávaly v centru bývalé vsi Michle ve vzdálenosti cca 90 m jižně od Botiče. Před zahájením výzkumu byla veškerá existující zástavba na pozemku stržena. Pozemek byl v minulosti upraven zemními pracemi do roviny z původního mírného svahu směřujícího k Botiči. Tím došlo v jižní části pozemku k likvidaci větší části starších historických terénů a v jeho severní části naopak k dosypání terénů mohutnou navázkou (povrch současného pozemku byl okolo 208,4 m n. m.). Doklad původního historického terénu byl odkryt pouze při jižní hranici pozemku v profilech pod základy sousedních domů. Celý pozemek protínal mlýnský náhon, který zanikl až na počátku 20. století a původně obě výše zmíněné zemědělské usedlosti odděloval (*Vyšohlíd 2022; tůž v tisku*).

SHRNUTÍ VÝSLEDKŮ ARCHEOLOGICKÉHO VÝZKUMU

Výzkum odkryl několik časových etap osídlení, které zde postupně zmíníme. Jak již bylo řečeno v úvodu, nacházel se zkoumaný pozemek v blízkosti Botiče v centru bývalé vsi Michle. V čele pozemku při dnešní ulici Michelské stály obytné budovy statků, za nimi jejich hospodářské objekty (sýpky, stodoly, chlévy a stáje) a ve druhé polovině protáhlých pozemků pak zemědělsky využívaná půda. V zadních, do 19. století nezastavěných částech parcel probíhal výzkum metodou vzorku. Severně od náhonu (mezi ním a potokem) bylo odkryto pouze souvrství náplavů a svahovin bez zahloubených objektů. Jižně od náhonu zachytily sondy zahradní horizont, který překrýval mladší i starší svahoviny. Spodní partie svahovin překrývajících písky a štěrkopísky podložní terasy obsahovaly ojedinělé drobné zlomky pravěké keramiky (celkově okolo 40 ks). Jejich nálezy svědčí o existenci osídlení v různých obdobích zemědělského pravěku v širším okolí pozemku. Minimálně část



Obr. 1. Plocha zkoumané parcely zaniklých statků čp. 2 a 3 při Michelské ulici v Praze-Michli. Vyznačena původní trasa zaniklého mlýnského náhonu. Nahoře: poloha lokality na schematické mapě Prahy.

zlomků keramiky, které bylo možné blíže zařadit, spadala do období střední až mladší doby bronzové, čemuž odpovídají i archeologické nálezy z okolí.¹

Ve střední a západní části pozemku, který byl značně poškozen základovými zdívy mladších budov a výkopy inženýrských sítí, bylo odkryto větší množství zahloubených středověkých objektů – většinou sloupových jam a kúlových jamek (jejich celkový počet byl okolo 170). Zkoumáno bylo také deset drobných pyrotechnologických objektů v podobě vanovitých a mísovitých jam s vypálenými stěnami a výhřevnými kameny a dva lineární objekty. Zásyp pyrotechnologických objektů obsahoval zuhelnatělá zrnka (obilky) obilovin, která byla identifikována jako ječmen, žito a pšenice setá.² Objekty tak lze interpretovat jako pícky k pražení obilí. Překvapením bylo stáří těchto objektů spadajících dle keramiky zejména do 2. pol. 11. až počátku 13. století (nejstarší byly keramické zlomky s okraji kalichovité profilace). Dochované objekty se nacházely na úrovni okolo 206,6–207,3 m n. m. (při jižním okraji pozemku v profilu původního terénu na úrovni až 208,7 m n. m.). Z výškové analýzy těchto objektů dochovaných pouze v profilech terénu při jižní hranici pozemku a objektů dochovaných v ploše výzkumu je zřejmé, že pozemek původně tvořil mírný svah se sklonem okolo 6–7,5 % (tj. cca 3,5–4,5°). V průběhu výzkumu nebyl nalezen žádný zahloubený objekt, který by mohl být dřevozemním domem (polozemnicí) a charakter odkrytých objektů spíše indikuje hospodářské zázemí na pozemku za obytnými domy, které se nejspíše nacházely západně či jihozápadně od plochy s největší koncentrací zahloubených objektů z tohoto období. Keramické zlomky nádob z období 2. poloviny 11. až počátku 13. století pocházely jak z dochovaného kulturního souvrství, tak z výplně jednotlivých zahloubených objektů, ale také z mladších situací, kam se dostaly postdepozíčními procesy. Jejich počet byl okolo 6000 ks, což je cca 50 % z celkového počtu nálezů keramiky.³

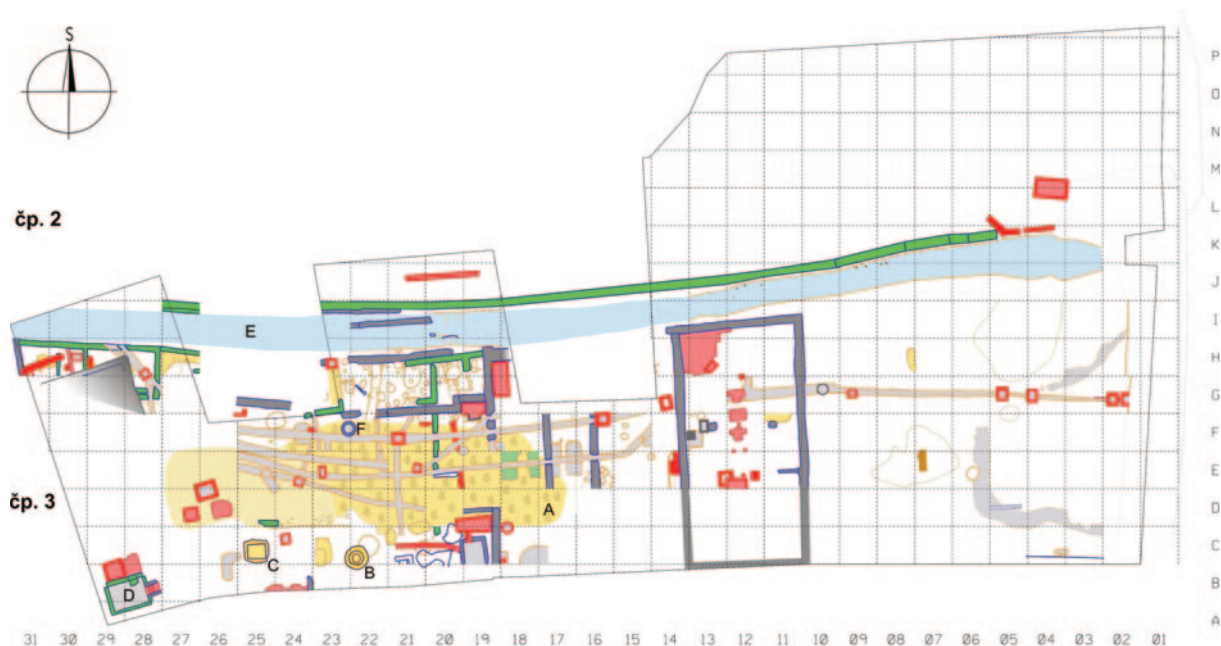
I když předpokládáme, že zde existovala kontinuita sledovaných gruntů již od středověku, archeologicky tento fakt nijak významně podpořen nebyl. Situace z mladšího vrcholného a pozdního středověku byly zachyceny jen minimálně. Pravděpodobných příčin tohoto stavu mohlo být více. Šlo především o výše zmíněnou nivelizaci povrchu dvora usedlostí s odtěžením starších terénů. Absence výrazněji zahloubených objektů typu studna či odpadní (fekální) jímka, které by se zde mohly dochovat i po zarovnání pozemku, může být rovněž dána charakterem hospodářského zázemí usedlosti, kdy jako vodní zdroj a zároveň místo ukládání odpadu mohl být využíván již tehdy existující náhon nebo o něco vzdálenější Botič.

Doklady z raného až pozdního novověku byly naopak zastoupeny hojněji a z tohoto období pochází také nálezy nejstarších dýmek. V zadní části pozemku byly sporadicky odkryty drobnější zahloubené objekty pozdně novověkého stáří a úpravy pochozího povrchu cest v podobě štětů – vyspaných kamenů a zlomků cihel (niveleta 207,4 m n. m.). V jádru bývalé zemědělské usedlosti čp. 3 byla odkryta torza jejich základových zdí, studna, sklep, dlažba (štětování) dvora a několik odpadních jam. Zánik raně novověkých zahloubených objektů (s keramickými zlomky 2. poloviny 16. až 1. poloviny 17. století) můžeme dávat do souvislosti s výrazným poškozením či dokonce zánikem usedlosti v průběhu třicetileté války nebo s požáry v Michli v letech 1674 a 1680. Dvůr usedlosti byl tvořen vrstvou drobnějších valounků (niveleta 206,8–207,25 m n. m.), která byla zachycena zhruba v rozsahu 25 × 10 m (*obr. 2:A*). Kamenný věnec studny o horním průměru 2,4 m (vnitřní průměr – 1,4 m) a dolním vnitřním průměru 0,85 m byl založen na dřevěný rošt tvořený dubovými opracovanými trámky, které se nepodařilo dendrochronologicky datovat (*obr. 2:B*). Dochovaná hloubka studny byla 3,2 m se základovou spárou dřevěného roštu na niveletě 204,15 m n. m. O kus dál byl odkryt velmi specifický objekt, který bude popsán níže, protože souvisel

1 Doklad osídlení ze střední doby bronzové představuje nálezy v Michelské ulici čp. 22, který byl učiněn před rokem 1931, kdy zde byla nalezena svisle žlábkovaná dvojúčká amfora na nožce, náležící do období kultury mohylové (*Smejtek 2005*, 465). Také nedávný výzkum v prostoru zaniklého mlýna přinesl nepočetný soubor pravěké keramiky. Šlo o značně omlété a drobné zlomky nádob, které svědčily o výrazných postdepozíčních procesech, tj. jejich transportu na plochu výzkumu v důsledku záplav či splachů z nějaké blízké lokality proti proudu Botiče (*Kašpar – Vyšohlíd – Zavřel 2018; Vyšohlíd 2021a*, 328–330, *obr. 5, 6*).

2 Celkem se jednalo o 178 obilok a jejich fragmentů s výraznou převahou žita setého. Ze stejného období pak byla analyzována také výplň jedné odpadní jámy, ze které pocházela obdobná skladba obilovin.

3 V průběhu záchranného výzkumu bylo vyzvednuto 13 756 movitých nálezů, z nichž naprostou většinu tvořily zlomky keramických nádob (12 217 ks) a celé nebo rekonstruované keramické nádoby (14 ks). Spolu s menším počtem keramických kachlů (262 ks) a dalších keramických předmětů (stavební keramika, drobné keramické předměty) tak tento materiál tvořil přes 91 % všech movitých nálezů. Druhou nejpočetnější složku reprezentovaly nálezy zvířecích kostí (795 ks), které tvořily necelých 6 % z celkového počtu nálezů.



Obr. 2. Praha-Michle. Celkový plán archeologického výzkumu se čtvercovou sítí sond 4 × 4 m a vyznačením odkrytých zahloubených objektů. Objekty raně novověkého stáří v ploše statku čp. 3 zvýrazněny žlutě (A – rozsah dlažby dvora; B – studna; C – pec; D – sklep; E – mlýnský náhon; F – studna).



Obr. 3. Praha-Michle. Jeden ze zkoumaných úseků mlýnského náhonu s dochovanými dřevěnými prvky. Foto J. Poledne.

s nálezy nejstarších keramických dýmek (obr. 2:C).

Z mladšího období (nejspíše 18. století) pocházel sklep, odkrytý v jihozápadním rohu plochy původní obytné budovy statku (obr. 2:D). Vnitřní rozměry sklepa byly 4,7 × 3,3 m. Původní cihlová podlaha, která nebyla dochována, se nacházela na úrovni 206,65 m n. m. Sklep zanikl až při razantní přestavbě domu ve 2. polovině 19. století či na počátku století následujícího. Druhá objevená studna pak spadala také do mladšího období a byla vyhloubena až v 1. polovině 19. století (obr. 2:F). Ta měla horní vnější průměr 1,6 m (vnitřní 1 m), dolní vnitřní průměr cca 0,9 m a hloubku 3 m (dno na úrovni



Obr. 4. Praha-Michle. Výběr z nálezů porcelánových předmětů a nádob ze svrchních partií zásypu mlýnského náhonu z doby jeho definitivního zániku na počátku 20. století. Foto M. Vyšohlíd.

204,1 m n. m.). Náhon, oddělující usedlosti čp. 2 a 3, vedl západním směrem k zaniklému michelskému mlýnu čp. 24, který byl spolu se statkem čp. 25 předmětem rozsáhlého archeologického výzkumu v roce 2015 (*obr. 2:E a 3*; dnes čp. 1569, *Polcar – Vyšohlíd 2017; Vyšohlíd 2021a*). Náhon byl při severní hraně lemován kamennou parcelní zídou zděnou na jíl. I když předpokládáme středověký původ náhonu, archeologické doklady potvrzují pouze jeho novověké stáří. Ze svrchních partií zásypu náhonu pocházelo velké množství nálezu: skleněné lahvičky, porcelánové dózičky, dýmky, kameninové lahve na minerální vodu, kamnové kachle a další (*obr. 4*). Spodní jílovité usazeniny náhonu obsahovaly většinou zlomky keramiky z 18. století a na některých místech pak také zbytky dřevěných konstrukcí, včetně svislých dubových kůlů. Šířka náhonu se pohybovala v průměru mezi 2,7 a 3 m, dochovaná hloubka byla okolo 1 m se dnem na úrovni 205,8–206,4 m n. m. a náhon byl dokumentován v délce 116 m. V průběhu zemních prací stavby v severní části plochy (v místě hloubení nové kanalizace) byl nalezen fragment dřevěného vodovodního potrubí o délce 2,8 m a průměru 21 cm. Průměr vnitřního otvoru (vývrtu) byl 6 cm. Jednalo se o borovici, která byla poražena roku 1829.

MICHLE V RANÉM NOVOVĚKU

Ve druhé polovině 16. století měla Michle 17 usedlostí, mlýn, kovárnu (od roku 1406) a nový mlýn pod Bezírkou čili Jezerkou (založen 1574). Již na počátku 17. století bylo v Michli 30 usedlostí (10 sedláků, 20 chalupníků, z toho u 20 gruntů je uváděna držba polnosti) a roku 1604 přibyla nová školní chalupa (jedna z prvních v okolí Prahy). V roce 1622 odevzdal Ferdinand II. pražskou univerzitu jezuitům a tím i ves Michli. Roku 1646 královská komora potvrzuje, že je univerzita právoplatným držitelem vsi Michle. Po třicetileté válce nastal značný úbytek gruntů. V roce 1654 uvádí Berní rula 10 sedláků a 9 chalupníků (19 domů), mlýn, dále jedno selské stavení rozbořené a 11 opuštěných zahradnických (chalupnických) stavení. Po třicetileté válce byl zřízen panský velkostatek v držení univerzity (čp. 1, Michelský dvůr, dnes sousední areál – domov Sue Rider). Buď tehdy, nebo až roku 1784, kdy proběhla radikální barokní přestavba dvora, zanikla severní část usedlosti čp. 2. Na základě zápisů v Berní rule soudíme, že po třicetileté válce s velkou pravděpodobností obě usedlosti vyhořely v letech 1674 a 1680, což ostatně dokládá také provedený archeologický výzkum. Obě usedlosti však mohly být výrazně postiženy již v průběhu třicetileté války.

NÁLEZY DÝMEK

Fragmenty keramických a porcelánových dýmek byly nalezeny v celkovém počtu 46 kusů. Jednalo se o 14 zlomků keramických dýmek a 32 zlomků dýmek porcelánových, přičemž typově bylo fragmentů jednoduchých dýmek osm a dvojdílných dýmek šest. Dýmky vícedílné (trojdílné) odpovídaly počtu dýmek porcelánových. Nalezeno bylo také jedno mosazné víčko dýmky.

Nejstarší a nejzajímavější dýmky pocházely téměř všechny ze specifického zahlobeného zděného objektu, který se původně nacházel na dvoře statku čp. 3 (*obr. 2:C*). Objekt měl obdélný půdorys o rozměru 2,5 × 2,4 m (s vnitřní plochou 1,9 × 1,5 m). Zdivo mělo sílu 0,4 m a bylo tvořeno diabasy (s jejich převahou ve vnitřním líci) a křemenci (ve vnější části zdiva) zděnými na jíl, přičemž vnitřní líce stěn nesly stopy žáru.⁴ Koruna zdiva byla dochována na úrovni 207,15 m n. m. Na povrchu jeho zásypu byla na několika místech odkryta vrstva propálené hlíny s jílem, četnými zlomky mazanice a výhřevnými kameny. Hlavní část zásypu objektu pak tvořil žlutý písčité jíl s mírnou příměsí uhlíků a kamenů. Ten na úrovni okolo 206,4 m n. m. překrýval tmavou šedočernou vrstvu jílovité hlíny s četnými kameny a uhlíky (*obr. 5:A*). Dno objektu bylo dlážděno cihlovými dlaždicemi o rozměrech 20,5 × 19,5 × 5 cm (podlaha na úrovni 206,3 m n. m., *obr. 5:B*). Celková dochovaná hloubka objektu tak byla cca 0,7 m.⁵ Objekt byl interpretován

4 Proto byly také ve vnitřním líci objektu využity diabasy, kameny používané v pyrotechnologických objektech pro své dobré tepelně-akumulační vlastnosti.

5 Z výplně objektu byly odebrány dva vzorky zeminy, které přinesly poměrně bohatý vzorek zbytků rostlin (semínka, nažky, pecky) v celkovém množství 544 ks. Bylo nalezeno větší množství obilí žito, pšenice a ječmene. Nově pak mezi obilovinami figurovalo proso. Polní plodiny byly doplněny plevely okopanin a druhy rumišť (např. svízel přitula, tetlucha kozí pysk, durman obecný nebo sveřep stoklasa), plevely obilovin (např. svízel pochybný, kamejka

jako základy pece na dvoře usedlosti.

Právě nález několika dýmek (*obr. 6*) v zásypu pece je v podstatě důvodem k této publikaci. Jednalo se o pouhých pět fragmentů dýmek, které však tvoří poměrně zajímavý nálezový soubor obohacující naše znalosti o jejich podobě na počátku rozvoje kouření tabáku v našich zemích. Nejstarší dýmka je kus s jednoduše profilovanou hlavičkou o výšce 23 mm a maximálním průměru 21 mm (horní průměr 19 mm) s průměrem spalovací komory 14 mm (*obr. 6:A*). Na rozdíl od západoevropských dýmek není její tvar typicky dvojkónický s razantním zúžením v horní části, ale její zúžení je méně výrazné. Povrch hlavičky s patkou (a částečně rovněž vnitřek spalovací komory, což je jeden z typických prvků zdejší regionální produkce) je pokryt zelenou olovnatou glazurou. Pod ústím spalovací komory je částečně dochovaná vtlačovaná linie vytvořená radélkem (naopak typický výzdobný prvek u dýmek západoevropských). Na povrchu hlavičky je patrné nedbalé zpracování a otisky papilárních linií. Dýmka byla dlouhodobě a intenzivně využívána (silné stopy zakouření). O tom ostatně svědčí i její úprava po odlomení větší části troubele. Její dochovaná část (délka 16 mm) byla zúžena ořezáním, tak aby se na ní dala nasadit provizorní, nejspíše dřevěná troubel. Dýmky podobné profilace a velikosti byly nalezeny také v průběhu jiných archeologických výzkumů v Praze (*obr. 7*). Tyto dýmky se obje-

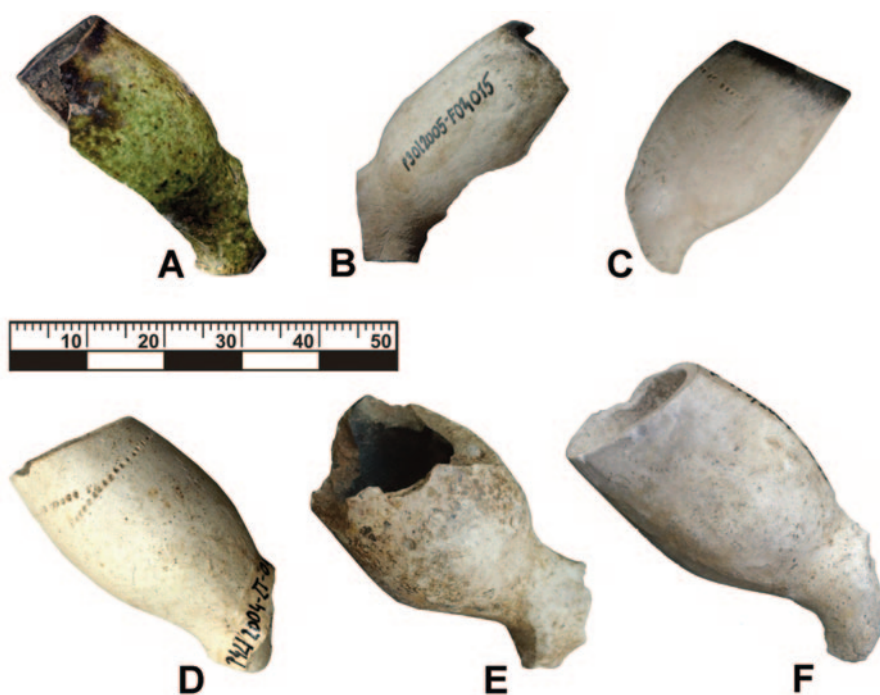


Obr. 5. Praha-Michle. Zahloubený vyzděný objekt na dvoře zemědělské usedlosti čp. 3 (interpretovaný jako pec) v průběhu těžení jeho zásypu (A) a po jeho začistění (B). Foto J. Poledne.



Obr. 6. Praha-Michle. Kolekce nejstarších dýmek ze 17. století nalezená v zásypu pece. Foto M. Vyšehlid.

rolní, bér sivý) a rostlinami luk a pastvin (např. prysec chvojka, silenka nadmutá nebo mochna nátržník). V menší míře byly zastoupeny rovněž druhy mokřadů a mokřých luk (např. barborka obecná, ostřice srstnatá nebo rdesno pepřík). Zastoupení těchto druhů indikovalo přítomnost mlýnského náhonu.



Obr. 7. Výběr nejstarších jednodílných dýmek z pražských archeologických výzkumů. Místa nálezů: A – Truhlářská čp. 1117, Praha – Nové Město (číslo výzkumu P76/2006, stratigrafická jednotka 14ZB-031); B – Štěpánská čp. 645, Praha – Nové Město (č. výzkumu P30/2005, s. j. F04-015); C – Náměstí Republiky čp. 1078, Praha – Nové Město (č. výzkumu 1/2003, s. j. L20-002); D – Na Poříčí čp. 1076, Praha – Nové Město (č. výzkumu P42/2004, s. j. 2T-042); E – Václavské náměstí čp. 826, Praha – Nové Město (č. výzkumu P56/2015, s. j. 13-001); F – Na Rejdišti čp. 77, Praha – Staré Město (č. výzkumu P117/2009, s. j. 3033). Foto M. Vyšohlíd.

vují pravděpodobně někdy ve 2. třetině 17. století (ke konci třicetileté války) a tvarově vycházející ze západoevropských (holandských) originálů, které se postupně šířily po celé kontinentální Evropě. Jejich kopie vznikaly v místních dílnách a zároveň se postupně vyvíjely dýmky odlišné výzdobou i tvarem. Nejstarší dýmky nebyly značeny, ale jen o něco později se objevují dýmky stejných nebo velice podobných tvarů s typickými značkami, které nemají přímé analogie v západních výrobních centrech nebo je provedení značek alespoň odlišné (např. rozeta, dubový list, bukový list, soustředné kružnice). Pro dýmky našeho regionu je charakteristická odlišná výrobní surovina (jíly s hrubším ostřivem) a především výrobní postup (bez použití formy nebo jen s jejím částečným využitím; blíže např. *Kluttig-Altman 2013; Kluttig-Altman – Kügler 2003; Vyšohlíd 2009, 970–974*). Dalším typickým prvkem jsou stopy rychlého a nedbalého finálního zpracování výrobku (částečně setřená reliéfní výzdoba, otisky papilárních linií, nálepy na glazuře apod.).

Výše uvedené charakteristiky platí i pro pravděpodobně druhou nejstarší dýmku s neglazovanou hlavičkou a patkou bez značky (*obr. 6:B*). Hlavička má výšku 25 mm s průměrem 17 mm (průměr spalovací komory 12 mm). Hlavička nese ve své spodní polovině reliéfní výzdobu v podobě šikmého šrafování. I tato dýmka má stopy velmi intenzivního používání a také ona byla používána po odlomení větší části troubele. Ta se dochovala v délce 30 mm a na jejím konci byly nahoře i dole jasné stopy okusu (stopy po dlouhodobém držení troubele mezi zuby).⁶ Tato dýmka již spadá do období, kdy se v místních dílnách vyvíjela specifická reliéfní výzdoba, kterou ze západní Evropy neznáme. Tyto dýmky naopak známe hojněji z nálezů v našich i sousedních zemích – v polském Slezsku, německém Sasku, Sasku-Anhaltsku a částečně rovněž v Bavorsku (např. *Bilińska 2004; Kluttig-Altman – Mehler 2007; Witkowska 1998*). Do současnosti se však nepodařilo získat jednoznačné doklady o místě (místech) jejich výroby. Z Prahy již známe několik desítek těchto dýmek, a to jak z jejího historického centra, tak z její periferie z míst bývalých vsí (např. *Vyšohlíd 2014*). Další dvě nalezené dýmky jsou stejného typu, ale jsou pravděpodobně o trochu mladší, protože mají větší velikost hlavičky a tudíž i větší objem spalovací komory. Počítáme s tím, že s postupnou lepší dostupností tabáku (včetně jeho pěstování v Čechách a na Moravě) a stabilizací ekonomiky po třicetileté válce došlo k jeho zlevnění. To se spolu se zlepšením ekonomické situace zdejších obyvatel nejspíše odrazilo v postupném zvětšování dýmek a jejich spalovacích komor.

6 Dlouhodobé používání jednodílných dýmek s keramickou troubelí, která byla držena mezi zuby, se projevuje také při nálezích kosterních pozůstatků kuřáků. Mezi zuby horní a dolní čelisti bývá nalézán zcela pravidelný otvor o průměru 5–10 mm, který vznikl dlouhodobým obrusem keramické troubele o zuby (např. *Schafberg 2006; Kramis 2007*).

Nejlépe dochovaný kus má hlavičku a část troubele glazovanu zelenožlutou olovnatou glazurou (*obr. 6:C*). Hlavička této dýmky má výšku 32 mm s maximálním průměrem 20 mm (horní průměr 17 mm) a průměrem spalovací komory 14 mm. Troubel o průměru 8–10 mm je dochována v délce 92 mm s glazurou do vzdálenosti 67 mm od hlavičky. Spodní polovina hlavičky je reliéfně zdobena a také tato dýmka nese jasné stopy používání. Poslední a největší hlavička dýmky je v rezném provedení a má výšku 35 mm s maximálním průměrem 22 mm a horním průměrem 20 mm (průměr spalovací komory 16 mm, *obr. 6:D*). Dýmka má nezdobenou patku a těsně u ní byla odlomena troubel, což je opět charakteristický znak středoevropských výrobků, který vychází z technologie výroby. Hlavička byla totiž vyrobena samostatně a k ní byla následně připojena troubel (také vyrobená samostatně); toto místo spoje je tak nejkřehčím článkem dýmky, kde často došlo k jejímu rozlomení. Spodní třetina dýmky je reliéfně zdobena špatně rozpoznatelným rostlinným motivem. Na dýmce je opět patrné velmi intenzivní používání. Posledním nálezem ze zasypu pece je drobný (délka 38 mm) neglazovaný zlomek troubele, která snad mohla patřit k jedné z dýmek (v pořadí druhé popsané). Do stejného výrobního okruhu pak spadá také zeleně glazovaný zlomek troubele (délka 24 mm) nalezený ve vrstvě zahradního horizontu v zadní části parcely. Vývoj těchto dýmek vyvrcholil nejspíše někdy v průběhu poslední třetiny 17. století, o čemž svědčí nepočetné nálezy tohoto typu dýmek s datem 1672 z polské Vratislavi (*Witkowska 1998, 287*) a s datem 1685 z Prahy (*Varadzin 2015, 379–380, obr. 14.11–168; Vyšohlíd 2021b, 128*).

Dýmky z 18. století (spíše z jeho první poloviny) reprezentují nálezy tři zlomků. Jedním je drobný nezdobený zlomek troubele (délka 23 mm) pocházející ze zahradního horizontu. Zajímavější byl nález hlavičky jednodílné neglazované dýmky (*obr. 8:A*), která byla nalezena v hlinité vrstvě nečistot nad dlažbou dvora v sousedství náhonu a hospodářské budovy čp. 3. Hlavička dýmky je vysoká 42 mm s průměrem 23 mm. Ve své spodní polovině je reliéfně zdobena plastickým žebrováním a na čelní straně hlavičky je patrný šev po její výrobě ve dvojdílné formě. Jde o typický výrobek pruských dílen a tomu odpovídá i tupý úhel (ca 130°) mezi hlavičkou dýmky a troubelí. Tyto dýmky byly vyráběny na více místech v Německu a také v pruských dílnách na území dnešního Polska. Známa je například výroba v severoněmecké Altoně (*Articus 1997*) nebo Waldenburgu (*Standke 2003, 127, Abb. 8*). Poslední dýmka z tohoto období je zlomek dvojdílné dýmky, jejíž hlavička je plasticky ztvárněna do podoby hlavy Turka (*obr. 8:B*). Tato dýmka byla nalezena v jilu ve spodních partiích zasypu (usazenin) mlýnského náhonu. Dochována byla jen spodní část dýmky o délce 52 mm. Z obličeje se dochovaly pouze mohutné licousy. Včetně této dýmky je v evidenci autora článku celkem jedenáct podobných dýmek či jejich zlomků, a to z archeologických výzkumů v Praze a Staré Boleslavi (*obr. 9*). Méně se objevují kusy neglazované, častěji pak glazované v barvách bílých, žlutozelených, žlutohnědých a zelených glazur (*Vyšohlíd 2011, 74, 81 – obr. 2*). Všechny dýmky bezesporu reprezentují lokální středoevropskou produkci vyrobenou mimo území osmanské říše. Tyto dýmky odrážejí vkus a poptávku trhu v daném období. Důvodů, proč si kuřáci koupili zrovna tento typ dýmky, může být více – vyjádření protitureckého postoje, vzpomínka na přímou účast v bojích či prostý vkus.



Obr. 8. Praha-Michle. Dýmky z 18. století nalezené v průběhu výzkumu. Foto M. Vyšohlíd.

Poslední skupinu tvoří dýmky z 2. poloviny 19. až počátku 20. století. Jedná se o dvě kategorie – keramické dvojdílné dýmky typu CAFE a vícedílné porcelánky. Naprostá většina z nich byla nalezena ve vrstvách hrubého písku se stavební sutí – svrchních partiích zasypu mlýnského náhonu z doby jeho definitivního zániku, tj. nejpozději ve 2. desetiletí 20. století. Dýmky typu CAFE, zvané rovněž Kaffehauspfeife či Wiener Kaffehauspfeife, reprezentují nejmladší fázi vývoje dvojdílných dýmek ve střední Evropě. Jde



Obr. 9. Dvojdílné dýmky v podobě hlavy Turka z pražských archeologických výzkumů. Místa nálezů: A – Jilská čp. 527, Praha – Staré Město (číslo výzkumu P12/2015, stratigrafická jednotka 1-008); B – Na Poříčí čp. 1076, Praha – Nové Město (č. výzkumu P42/2004, s. j. 5S-005); C – Náměstí Republiky čp. 1078, Praha – Nové Město (č. výzkumu 1/2003, s. j. M37-010); D – Pražský hrad (inv. č. ci1914); E – Na Poříčí čp. 1076, Praha – Nové Město (č. výzkumu P42/2004, s. j. 3S-022); F – Náměstí Republiky čp. 1078, Praha – Nové Město (č. výzkumu 1/2003, s. j. X09-002). Foto M. Vyšohlíd.



Obr. 10. Praha-Michle. Dvojdílné dýmky typu CAFE nalezené v průběhu výzkumu. Foto M. Vyšohlíd.



Obr. 11. Dýmka typu CAFE z kolínské dílny rodiny Halphenů z archeologického výzkumu v ul. Za Haštalem v Praze na Starém Městě (č. výzkumu P75/2014, stratigrafická jednotka E6-008). Foto M. Vyšohlíd.

o velmi specifickou a dobře rozpoznatelnou skupinu dýmek, které začaly být masově produkovány v závěrečné třetině 19. století, a to především v souvislosti s prudkým rozvojem kavárenské kultury ve středoevropských metropolích. Jejich výroba posléze opět prudce poklesla, avšak sporadicky se udržela až do poloviny 20. století. V počátcích kavárenské kultury se rozšířil zvyk půjčit si ke kávě také dýmku. Troubel s náustkem byly z hygienických důvodů na jedno použití, ale dýmky se mohly použít vícekrát. Hlavičky těchto dýmek byly většinou hraněné – šesti nebo osmiboké, méně často pak také válcovité a jejich stěny byly pokryty reliéfní výzdobou, která již byla součástí samotné výrobní formy. Nejčastější motivy výzdoby byly rostlinné, geometrické (šikmé šrafování vytvářející mřížku), svislé provazce nebo perlovce, šupinatý povrch a výjimečně také figurální motivy. O místech jejich výroby neexistuje dosud dostatek konkrétnějších informací. Jejich výroba je nejčastěji kladena do Rakouska a Německa, nicméně doklady máme také z Čech a rozhodně nemůžeme vyloučit ani další země. Na dýmkách z Čech často narážíme na opisy MAHLER, SALON a KOLIN. To nás zavádí do středočeského Kolína, kde nejspíše působila dílna Morice Mahlera, vyrábějící nejen dýmky tohoto typu, ale pravděpodobně také běžné typy dvojdílných dýmek. Jejich výroba je doložena v podobě dýmek samotných, a to ať už ze sbírek muzejních či soukromých, tak z archeologických nálezů. Dosud však nebyly publikovány žádné bližší poznatky vycházející z písemných pramenů, a tak nám bohužel detailnější informace o délce a charakteru výroby nebo škále produkce chybějí. Z písemných pramenů naopak víme o poměrně dlouhé výrobní tradici dýmek v Kolíně, která je poprvé doložena k r. 1830, kdy podali Gottlieb Halfen z Kolína a Israel Slatkes z Prahy společně žádost o pětileté privilegium na „nový způsob výroby hliněných dýmkových hlaviček“ (*Konečný 2003*, 324). Rodinná výroba dýmek pod jménem Halfen (příjmení také ve tvarech Halphen, Halphin) je pak doložena až do r. 1925, tedy téměř sto let.⁷ Z této dílny pochází také jediná celá dochovaná dýmka (*obr. 10:A*). Její válcovitá hlavička měla výšku 68 mm a průměr 28 mm. Povrch dýmky byl reliéfně zdoben svislými provazci, zesílená manžeta krčku pak šikmými rýhami. Hladký krček nesl nápis HALPHEN na jedné straně a CAFE na straně protější. Jedinou dosud existující v Praze nalezenou analogii reprezentuje dýmka objevená při archeologickém výzkumu na Starém Městě pražském v ulici Za Haštalem (*obr. 11*). Tato dýmka nese na krčku opis HALPHEN na jedné straně a KOLIN na straně druhé. Další tři dýmky byly v Michli dochovány pouze ve fragmentech. Druhá nejlépe dochovaná dýmka měla rovněž hlavičku oválného průřezu a byla reliéfně zdobena mřížkou s poli vyplněnými drobnými kvítky (*obr. 10:B*). Třetí dýmka s oválnou hlavičkou zdobenou svislými provazci má zesílenou manžetu krčku zdobenou rostlinným motivem (*obr. 10:C*). Na jedné straně krčku je nápis KAFE, na druhé straně je nápis zcela nečitelný. Posledním zástupcem je pouze zlomek krčku dýmky s nápisy CAFE a CÖLN CE (případně CF, *obr. 10:D*).



Obr. 12. Praha-Michle. Fragments malovaných porcelánových dýmek nalezené ve svrchní partii zásypu mlýnského náhonu. Foto M. Vyšohlíd.

⁷ Otázkou zůstává, zda byly dílny Halfen a Mahler nějakým způsobem propojeny. V obou případech se jednalo o výrobce židovského původu, a je tedy možné, že v průběhu času došlo ke spojení dílen, či naopak jejich rozdělení.



Obr. 13. Praha-Michle. Mosazné víčko dýmky patřící ke dvojdílné dýmce z 19. století.

Nejstarší manufaktury na výrobu porcelánu vznikaly na našem území v závěru 18. a na počátku 19. století a mezi první vyráběné zboží patřily také dýmky. Obdobím jejich největší obliby však byla až 2. třetina 19. století. Ušlechtilost porcelánu se zde snoubila s výzdobou barevnými obrázky, což zvyšovalo atraktivitu těchto dýmek. Porcelánky často zaměstnávaly vynikající malíře miniaturních výjevů, ale často byla část jejich produkce určena na vývoz do dílen po celé monarchii, kde byly dýmky zdobeny dle vkusu a požadavků místních zákazníků. Na základě archeologických nálezů i muzejních sbírek lze konstatovat, že mezi nejoblíbenější motivy patřily lovecké či pytlácké scény, motivy přírody obecně, ale také portréty dam, odrazy politických událostí, památná místa i události, báje a pověsti, náboženské i erotické motivy. Pouze tři z 32 fragmentů nalezených porcelánových vícedílných dýmek nesly zbytky malované výzdoby (*obr. 12*). První z nich zastupuje lovecký (pytlácký) motiv, další dvě pak nejspíše motivy z českých bájí či historických událostí.

Poslední nález, který s dýmkami úzce souvisí, pak reprezentuje drobné mosazné víčko dýmky o průměru 31 mm (*obr. 13*). To mohlo původně sloužit jak na dvojdílné keramické dýmce, tak na vícedílné dýmce porcelánové.

ZÁVĚR

Přestože počet nalezených dýmek nebyl nijak ohromující, zastupují tyto kusy poměrně reprezentativně jejich vývoj v průběhu 17. až 20. století. Nejzajímavějším se pak bezesporu jeví nálezový soubor nejstarších kusů ze záspy pece zemědělské usedlosti. Tyto dýmky zpřesňují náš pohled na jejich nejstarší vývoj v závěru třicetileté války a v následujících desetiletích, kdy docházelo k prudkému rozvoji kouření tabáku mezi obyvateli válkou zpustošené země, která se z ní jen pomalu vzpamatovávala. I přes značný úbytek obyvatel a jen pomalé zlepšování jejich ekonomické situace se tehdy kouření tabáku šířilo bleskovou rychlostí a stalo se na mnoho staletí nedílnou součástí života velkého počtu obyvatel naší země bez ohledu na jejich profesi, sociální postavení nebo pohlaví. Nálezy dýmek z Michle dokládají, že zlovyk kouření se rychle rozšířil i mezi běžnou vesnickou populací. Cena obyčejné dýmky nebyla jistě nijak závratná a přesto nálezy ve dvou případech dokládají, že byly používány i po svém poškození (odlomení troubele), a to buď s krátkou troubelí, nebo improvizovaným prodloužením troubele dýmky. To by mohl být nepřímý doklad obtížné ekonomické situace jejich majitelů nebo ještě stále špatné dostupnosti těchto výrobků na našem trhu.

LITERATURA

- Articus, R. 1997:* Wie die Tonpfeifen in die Luneburger Heide kamen. Knasterkopf 9, 4–44.
- Bilińska, A. 2004:* Nowożytnie fajki z badań na Starym Mieście we Wrocławiu. *Wratislavia Antiqua* 6 (Wrocław na przełomie średniowiecza i czasów nowożytnych), 285–292.
- Kašpar, V. – Vyšohlíd, M. – Zavřel, J. 2018:* Praha-Michle, Ulice U Michelského mlýna č. 1 a 3, čp. 1569 (dříve čp. 25). In: *Archeologický výzkum v Praze v letech 2016–2017 (paleolit – doba stěhování národů)*. *Archaeologica Pragensia* 24, 538–540.
- Kluttig-Altmann, R. 2013:* New Technologies in the Manufacture of Clay Tobacco Pipes in Central Europe. In: Mehler, N. (ed.), *Historical Archaeology in Central Europe. The SHA Special Publication No. 10*. Rockville (US), 295–303.
- Kluttig-Altmann, R. – Kügler, M. 2003:* Bewegung in Sachsen. Ein Beitrag zur Emanzipation der deutschen Tonpfeifenforschung. *Knasterkopf* 16, 88–98.
- Kluttig-Altmann, R. – Mehler, N. 2007:* Die Emanzipation der deutschen Tonpfeifenforschung (Frühe deutsche Ton-

- pfeifenproduktion im 17. Jahrhundert). Archäologie der frühen Neuzeit. Mitteilungen der Deutschen Gesellschaft für Archäologie des Mittelalters und der Neuzeit 18. Paderborn, 71–80.
- Konečný, M. 2003*: Česká keramika. Rukověť keramického průmyslu v Čechách 1748–1948. Praha.
- Kramis, S. 2007*: Tonpfeifenraucher aus Basler Friedhöfen – anthropologische und historische Aspekte des „Tabaktrinkens“. Knasterkopf 19, 41–44.
- Polcar, D. – Vyšohlíd, M. 2017*: Praha 4 – Michle, U Michelského mlýna čp. 1569. In: Dragoun, Z. a kol., Archeologický výzkum v Praze v letech 2015–2016. Pražský sborník historický 45, 699–702.
- Schafberg, R. 2006*: Der kleine Friedhof in Thaldorf – Einblicke in das neuzeitliche Totenbrauchtum des Mansfelder Landes. Archäologie in Sachsen-Anhalt 4, 247–261.
- Smejtek, L. 2005*: Praha bronzová. In: Lutovský, M. – Smejtek, L. a kol., Pravěká Praha. Praha, 349–590.
- Standke, B. 2003*: Zur Tonpfeifenbäckerei in Waldenburg (Altstadt). Knasterkopf 16, 118–130.
- Varadzin, 2015*: Ostatní movité artefakty. In: Moucha, V. – Nechvátal, B. – Varadzin, L. et al., Vyšehrad. Knížecí a královská akropole. Svědectví archeologie. Praha, 357–390.
- Vyšohlíd, M. 2009*: Keramické dýmky v archeologických nálezech a jejich vypovídací možnosti. Archeologie ve středních Čechách 13, 965–1000.
- Vyšohlíd, M. 2011*: Dvojdílné keramické dýmky 17.–19. století z archeologických nálezů v Čechách. In: História výroby fajok a archeologické nálezy fajok na Slovensku. Levice, 71–88.
- Vyšohlíd, M. 2014*: Keramické dýmky ze zaniklého židovského města v Praze-Libni. Archeologie ve středních Čechách 18, 903–921.
- Vyšohlíd, M. 2021a*: Archeologický výzkum zaniklého mlýna v Praze-Michli. Archeologie ve středních Čechách 25, 327–347.
- Vyšohlíd, M. 2021b*: Unikátní dvůr Alinkov a archeologické nálezy dýmek. In: Líbal, P. – Pitro, M. (eds.), Gorgoneion III. Sborník Ing. arch. Martinu Líbalovi k osmdesátinám. Praha, 111–133.
- Vyšohlíd, M. 2022*: Nálezná zpráva o provedení záchranného archeologického výzkumu na parcelách parc. č. 1317/1, 1322/13–17 v zaniklém objektu čp. 3 v Michelské ulici č. or. 9 v katastrálním území Michle v Praze 4. Archiv NZ Archaia Praha, z. ú., č. j. 32/22.
- Vyšohlíd, M. v tisku*: Praha 4 – Michle, Michelská ul. ppč. 1250/1, 1319/1, 1322 a 1323, zaniklé čp. 2 a 3. In: Dragoun, Z. a kol., Archeologický výzkum v Praze v letech 2019–2020. Pražský sborník historický 49.
- Witkowska, T. 1998*: Fajki z badań archeologicznych na placu Dominikańskim we Wrocławiu. Silesia Antiqua 39, 283–336.

A collection of tobacco pipes from archaeological investigations of vanished farmstead no. 3 in Prague-Michle

In 2020 and 2021, an archaeological investigation in the area of two vanished farmsteads, nos. 2 and 3, in the former village of Michle on the outskirts of Prague (today it is Prague's district Prague-Michle), took place. In addition to finds dating from prehistory and the Middle Ages, also an early modern situation was unearthed. It is known from written sources that the village was devastated both during the Thirty Years' War and by extensive fires in 1674 and 1680. And it was during the second half of the 17th century that several sunken-floored features in the farmstead's courtyard, including a well and a masonry structure of a rectangular layout which was interpreted as a kiln, declined. Four heads of the earliest and most interesting clay tobacco pipes (along with one stem fragment) were found in its backfill. These were heel pipes from the Central European production area showing traces of use even after they had been damaged (teeth marks on a broken off stem and tapering a ceramic stem in order to insert a wooden one). The discovery of such tobacco pipes in one excavation situation contributes to the clarification of the development of the earliest tobacco pipes used in our territory. A total of 46 pipe fragments including one pipe lid made of brass were found during the excavation. These were 14 fragments of clay tobacco pipes and 32 fragments of pipes made of porcelain. When it comes to pipe types, there were eight types of spur or heelless pipes and six types of stub-stemmed ones. Multiple-piece tobacco pipes (three-piece) corresponded with the number of porcelain pipes. The pipes dated from the second half of the 17th to the early 20th century.

English by Jan Machula

Fig. 1. Area of the investigated plot containing vanished farmsteads nos. 2 and 3 in Prague-Michle. The course of the former leat is marked in the picture.

Fig. 2. General plan of the archaeological excavation showing unearthed sunken-floored features. Features of early modern date in the area of former farmstead no. 3 are highlighted in yellow (A – extent of paving in the courtyard, B – well, C – kiln, D – cellar, E – millstream, F – well).

Fig. 3. One of the investigated stretches of the millstream.

Fig. 4. Selected finds of porcelain objects and vessels from the upper parts of the leat's backfill from the time of its final demise in the early 20th century.

Fig. 5. Sunken-floored masonry feature (kiln) in the courtyard of farmstead no. 3 during the removal of its backfill (A) and its trimming (B).

Fig. 6. Collection of the earliest, 17th-century tobacco pipes found in the kiln's backfill.

Fig. 7. Selected earliest heel pipes from archaeological excavations in Prague.

Fig. 8. 18th-century tobacco pipes discovered in the course of excavation.

Fig. 9. Stub-stemmed tobacco pipes in the form of a Turk's head from archaeological excavations in Prague.

Fig. 10. Stub-stemmed tobacco pipes of the coffee house type found in the course of excavation.

Fig. 11. Coffee house type tobacco pipe from the Kolín workshop of the Halphen family from an archaeological excavation in Prague's Old Town.

Fig. 12. Discovered tobacco pipe lid made of brass which was originally part of a 19th-century stub-stemmed pipe.

Fig. 13. Fragments of painted porcelain tobacco pipes found in the upper part of the millstream's backfill.