

## Goticko-renesanční a renesanční kachle z raně novověkého vesnického prostředí: nálezy z Bořeňovic (okr. Benešov)

Lukáš Slabý

### LOKALIZACE

Dnešní obec Bořeňovice (okr. Benešov; *obr. 1*) se nachází vzdušnou čarou cca 7 km jihovýchodně od města Benešova a asi 1,7 km východně od nejbližší větší obce, kterou je Struhařov. Zástavba Bořeňovic se rozkládá na mírných svazích po obou stranách Bořeňovického potoka, který pramení západně za obcí. Zastavěné území obce leží v nadmořské výšce od 478 m (údolí potoka) do 490 m. Zájmový pozemek s objektem čp. 12 (*obr. 2*) leží v nadmořské výšce 487 až 488 m na severním svahu nad zmíněnou vodotečí.

Z geologického hlediska pokrývají údolí Bořeňovického potoka nezpevněné sedimenty. Taktéž i jeho nejbližší okolí, především jižní svahy. Naopak severní svahy nad vodotečí a většinu výše položeného okolí tvoří granit až křemenný diorit benešovského typu. Z půd lze jmenovat v údolí vodoteče gleje modální, severní svah nad potokem – včetně zájmového dvora u objektu čp. 12 – a většinu okolí pokrývá kambizem mesobazická, jen jižní stráň nad vodotečí pokrývají pseudogleje modální.<sup>1</sup>

Hlavní komunikace mezi Vlašimí a Benešovem dnes leží několik set metrů jižně od obce. Podle starého vojenského mapování je pravděpodobné, že Bořeňovice původně ležely na důležité cestě, která překračovala řeku Sázavu u raně středověkého hradu Lštění a procházela mimo jiné přes Bořeňovice a od-



Obr. 1. Bořeňovice, okr. Benešov. Poloha lokality na mapě Čech.



Obr. 2. Bořeňovice. Naleziště analyzovaného souboru kamenné keramiky se nachází na dvoře čp. 12, na levostranném svahu údolí Bořeňovického potoka. Na základě mapových podkladů <https://geoportal.cuzk.cz/> vytvořil autor.

1 Informace získané na základě mapových podkladů České geologické služby, viz [www.geology.cz](http://www.geology.cz).

sud buď dále na Jemniště–Postupice do Louňovic pod Blaníkem, nebo vedla na Chotýšany–Domašín a dál na jihovýchod.

## HISTORIE LOKALITY VE SVĚTLE PÍSEMNÝCH PRAMENŮ

Historie obce Bořeňovic se již v 19. století krátce dotkl A. N. Vlasák ve svém statisticko-historickém popisu benešovského okresu (*Vlasák 1874*, 108). Věnoval se ale ve stručnosti pouze mladší historii. O Bořeňovicích ve vazbě k jemništskému panství se několikrát zmínil regionální rodák a historický nadšenec J. Piša (*Slaviček – Piša 2012*).

Ač se dnes v případě Bořeňovic jedná o nenápadnou ves v nedalekém jihovýchodním sousedství Benešova, setkáváme se s ní v písemných pramenech již na počátku 12. století. Nejstarší zmínkou o vsi je záznam z falza listiny Ostrovského kláštera datující do doby mezi roky 1109 a 1140 událost ve znění „*Paulus terram ad unum aratrum in villa Borenowicuh cum silva dedit*“, tj. kdy – v překladu – Ostrovskému klášteru jistý „*Pavel věnoval jedno popluží ve vsi Bořeňovice s lesem*“ (*CDB II*, 382; *RTTI*, 223).<sup>2</sup> Bohužel jde o ojedinělou zprávu z počátečních dějin lokality. Lze ji však považovat za doklad poměrně raného osídlení daného místa, které mělo pravděpodobně vazbu na výše zmíněnou dálkovou cestu z centra českého státu dále na jih až jihovýchod.

Písemných zpráv o lokalitě přibývá až v průběhu 16. století. V době před rokem 1558 patřila ves Alžbětě Vrchotové z Říčan. V daném roce přiznali bratři Adam a Oldřich, synové Viléma Vojkovského z Mihostic na Jemništi, že své dědictví po výše zmíněné Alžbětě prodali Johance Vojkovské z Lazec (*DZ 87*, A 18). Johanka byla vdovou po Mikulášovi Kamberském z Kamberka a nově provdaná za Viléma Vojkovského z Mihostic. Johanka hned na to v roce 1559 Bořeňovice postoupila Janovi Trmalovi z Toušic na Drachkově (*DZ 87*, B 24), ale později již ves držel její bratr Kryštof Skalka z Lazec, který ji v roce 1578 prodal Vilémovi Chobotskému z Ostředka (*DZ 20*, F 12). Bořeňovice tak opustily jemništské panství a staly se součástí chotýšanského panství, neboť právě v Chotýšanech noví majitelé sídlili.

Na počátku 17. století byly Bořeňovice samostatným statkem. Nový majitel Bohuslav Hostivařský z Kostelce nad Ohří zde skoupil několik poddanských gruntů, které spojil a založil na nich poplužní dvůr. Brzy na to ves Bořeňovice a zdejší poplužní dvůr prodal synovi Viléma Chobotského, Janovi Chobotskému (*Slaviček – Piša 2012*, 13). Ten jej v roce 1607 prodal Václavovi Věžníkovi z Věžník, jenž sídlil na Třebešicích (*DZ 182*, G 22).

Bořeňovice se později staly opět součástí struhařovského panství. Naposledy v roce 1678, kdy ves koupila Marie Maxmiliána z Doudleb, manželka Petra Viléma z Říčan. V roce 1699 koupil jejich syn Ferdinand František z Říčan panství Jemniště a od té doby spadaly Bořeňovice trvale pod jemništské panství (*Vlasák 1874*, 93, 108). Poplužní dvůr se uvádí ještě v 19. století (*Otto 1891*, 376).

## HISTORIE LOKALITY VE SVĚTLE ARCHEOLOGICKÝCH PRAMENŮ

Kromě několika dohledů odborných pracovníků z Muzea Podblanicka na liniových stavbách v intravilánu obce nebyly v dané lokalitě uskutečněny žádné archeologicky sledované zásahy do terénu. Ani z nejbližšího okolí Bořeňovic nejsou evidovány žádné archeologické nálezy středověkého stáří. Pouze z blízkého Struhařova lze zmínit nález depotu mincí z období třicetileté války (*Šimek 1970*).

Z Bořeňovic dosud pochází pouze soubor kamnářské keramiky získaný formou povrchového sběru ze dvora čp. 12. Nález telefonicky oznámil pracovníkům Muzea Podblanicka na přelomu srpna a září 2021 p. Petr Bařha, který během zemních prací ve dvoře u domu čp. 12 našel střepy kachlů. Pracovníky muzea bylo naleziště vyhodnoceno jako pravděpodobná navážka či destrukce. Jelikož majitel na místě již další výkopy nechystal, nebyla zde provedena žádná dodatečná sondáž. Shromážděnou kolekci, která obsahovala celkem 52 zlomků kamnářské keramiky, převzali pracovníci Muzea Podblanicka a zapsali ji do sbírky pod přírůstkovým číslem 9/21.<sup>3</sup>

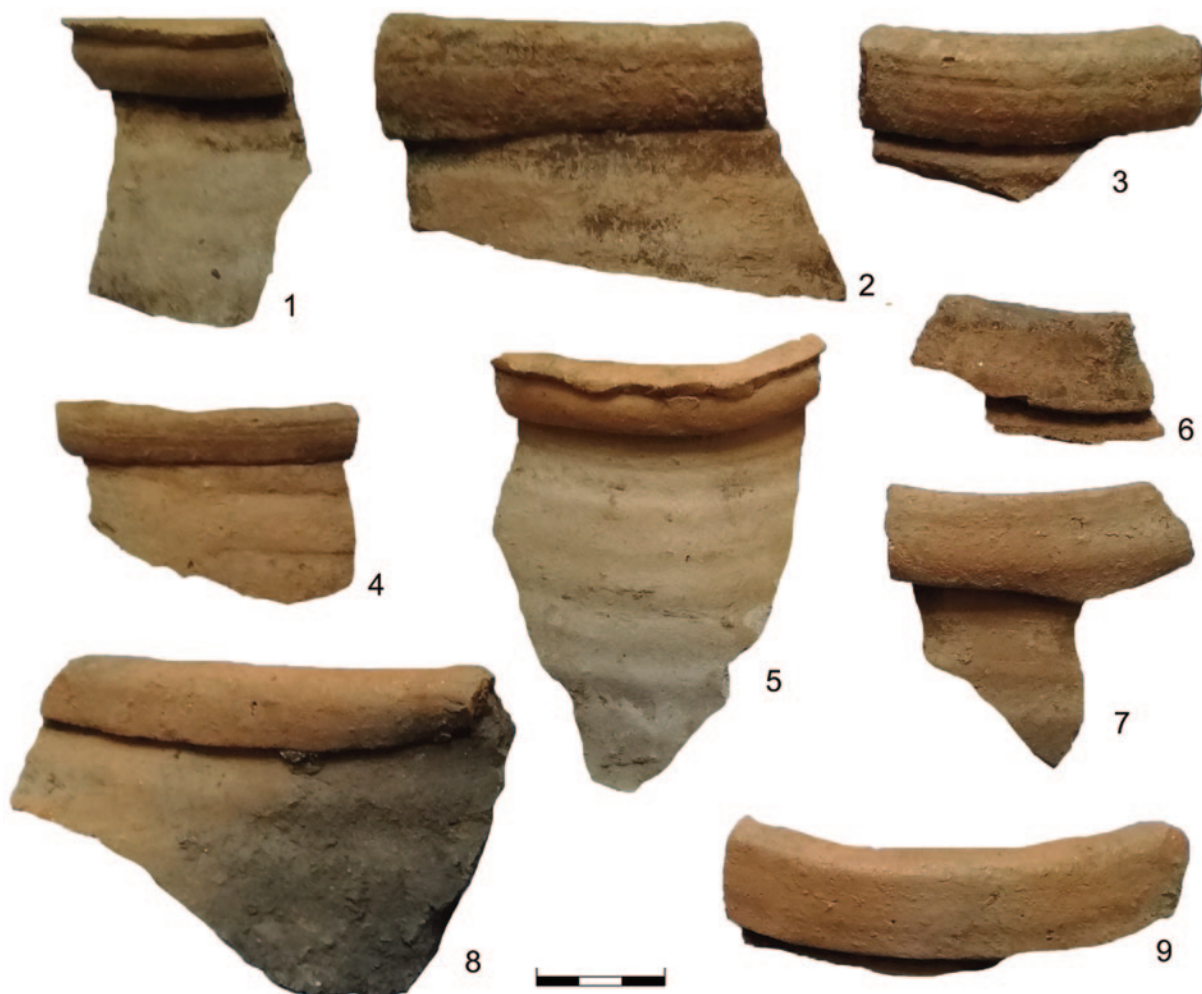
2 Dodejme, že zmíněné falzum pochází až z roku 1205.

3 Za informace a možnost zpracovat daný soubor kamnářské keramiky děkuji Mgr. Tereze Davidové z Muzea Podblanicka.

**Obr. 3.** Bořeňovice. Vnitřní a vnější pohled na jeden z fragmentů nalezených den nádobkových kachlů.



**Obr. 4.** Bořeňovice. Okraje nádobkových kachlů s pravouhlejím ústím s povrchovou úpravou v podobě šedobílého nátěru.



**Obr. 5.** Bořeňovice. Ukázka většiny v analyzovaném souboru doložených částí komorových kachlů v podobě komor a ústí vyhřívacích otvorů s manžetou.

## ANALÝZA A POPIS KAMNÁŘSKÉ KERAMIKY

Získaný soubor lze podrobněji rozdělit do dvou základních kategorií. První tvoří části sedmi nádobkových kachlů s pravoúhlým ústím. Největší zastoupení má druhá skupina reprezentována fragmenty komorových kachlů. Celkem jde o 45 ks s tím, že na 21 torzech máme fragmentárně dochovanou čelní vyhřívací stěnu (dále jen ČVS) či alespoň okrajovou lištu. Zbytek tvoří zlomky pláštů komor a okraje vyhřívacích otvorů s manžetou.

Z nádobkových kachlů s pravoúhlým ústím máme k dispozici tři dna (*obr. 3*), tři okraje (*obr. 4*) a jednu část pláště. Největší exemplář dosahuje šířky 120 mm a maximálně měřitelné hloubky 60 mm. Mezi dny naměříme největší měřitelnou míru 40 × 60 mm. Keramická hlína u všech exemplářů představuje cihlově oranžovou, převážně hnědo-oranžovou barvu s příměsí především jemného ostríva. Fragment pláště nádobkového kachle je uvnitř opatřen obvodovou lištou. Všechny exempláře nesou na vnitřní straně stopy původního šedobílého povrchového nátěru. Na vnější straně pláště nádobkových kachlů jsou viditelné stopy očazení, svědčící o jejich uplatnění v rámci fungujícího otopného zařízení.

Největší kusy komorových kachlů s částečně dochovaným okrajem vyhřívacího otvoru s manžetou dosahují rozměru 120 mm na šířku × 30 mm na výšku a 110 mm na šířku × 70 mm na výšku. Nejzachovalejší plášť komorového kachle s dochovaným okrajem vyhřívacího otvoru má na hloubku 100 mm. Pouze dva ks komor nesou viditelné stopy očazení, a to zevnitř i zvenku pláště komory, ostatní jsou čisté. Keramická hmota má barvu hnědo-oranžovou či cihlově oranžovou (*obr. 5*). Z 21 zájmových komorových kachlů s částí ČVS nebo okrajovou lištou rozeznáváme s určitostí 12 řádkových, šest římsových, dva rohové a jeden s neurčitostí římsový. Tři exempláře mají na ČVS pouze okrajovou lištu. Ze zbývajících 18 kusů s reliéfně či plasticky zdobenou čelní stranou nelze u tří exemplářů ani obecně určit styl a motiv výzdoby.

## KATALOGOVÝ SEZNAM KOMOROVÝCH KACHLŮ

### Legenda

Pořadové katalogové číslo (v textu zkratka kat. č.)

1. Údaj o zachovalosti; metrické údaje v mm (šířka x výška)
2. Název scény nebo stručný popis reliéfu na ČVS
3. Typ okrajové lišty
4. Barva keramické hmoty
5. Charakter keramické hmoty
6. Údaj k procesu výroby a využití kachle
7. Stavebně-technologický údaj
8. Povrchová úprava
9. Datování
10. Analogie, literatura; doplňující informace

Jednotlivé exempláře kachlů jsou řazeny předně dle typu – 1. římsové, 2. řádkové (základní) a 3. rohové. V druhé řadě jsou seřazeny do skupin dle rozpoznané reliéfní výzdoby a stavu jejich dochování. Obrazová příloha vybraných kachlů ze souhrnného katalogu viz *obr. 6*.

### Římsové, komorové kachle

#### Kat. č. 1

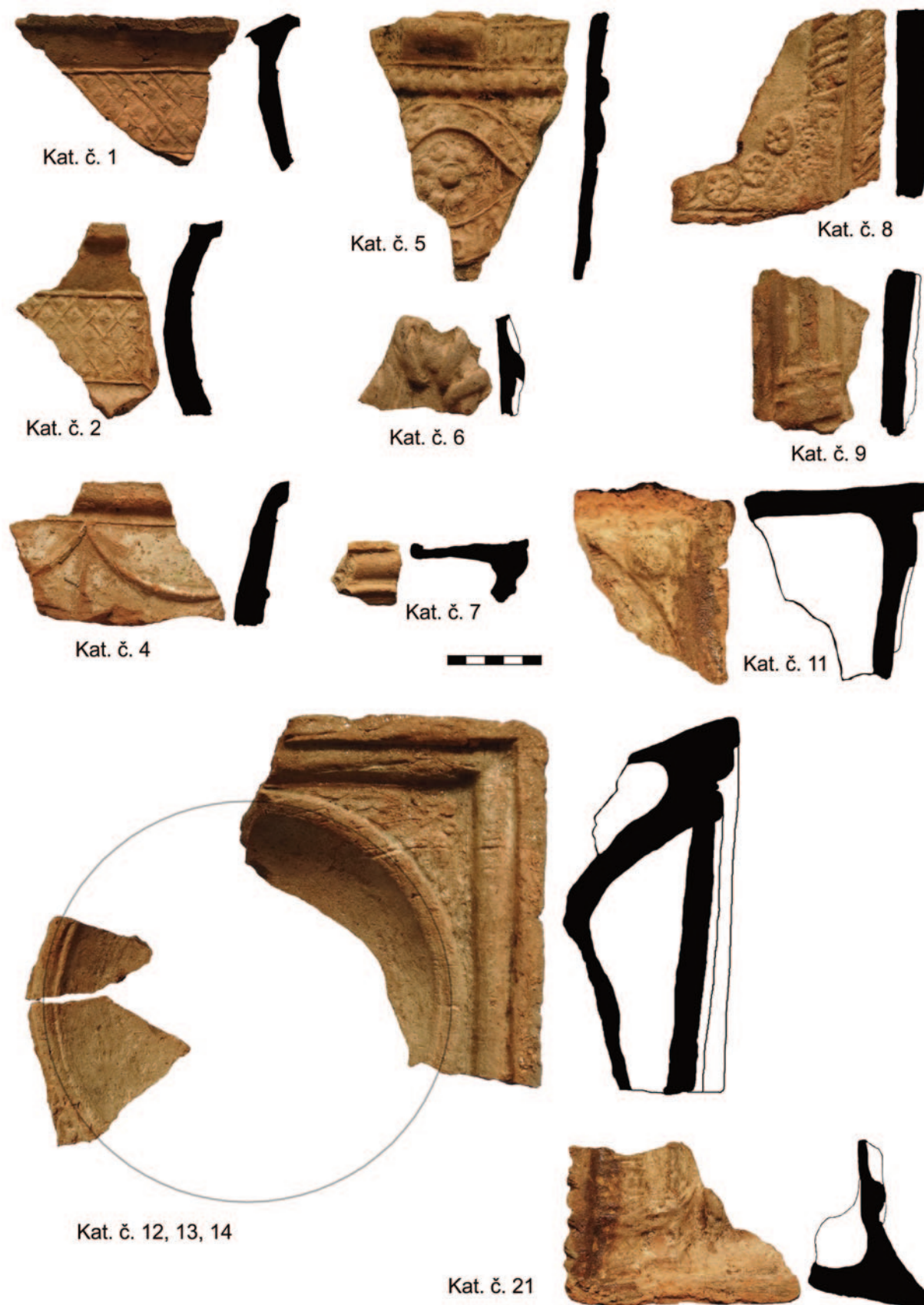
1. Částečně, ČVS, okrajová lišta, 105 × 70. 2. Ornament, mřížkované kosočtverce. 3. Jednoduchá, hranolovitá se zaobleným vnitřním rohem. 4. Hnědo-oranžová, šedá. 5. Keramická hlína s jemným a středně hrubým ostrívem. 6. –, bez očazení. 7. Římsový, korunní, obdélníkový formát. 8. Šedobílý hladký nátěr. 9. Renesanční, 17. století. 10. Analogie: *přibližně podobné* Hedčany u Pardubic (*Brych 2004*, 204, č. 535)

#### Kat. č. 2

1. Částečně, ČVS, okrajová lišta, 65 × 80. 2. Ornament, mřížkované kosočtverce. 3. Jednoduchá, hranolovitá se zaobleným vnitřním rohem. 4. Hnědo-oranžová, šedá. 5. Keramická hlína s jemným a středně hrubým ostrívem. 6. –, bez očazení. 7. Římsový, korunní, obdélníkový formát. 8. Šedobílý hladký nátěr. 9. Renesanční, 17. století. 10. Analogie: *přibližně podobné* Hedčany u Pardubic (*Brych 2004*, 204, č. 535)

#### Kat. č. 3

1. Částečně, horní část ČVS, okrajová lišta, komora, 90 × 45. 2. Ornament, mřížkované kosočtverce. 3. Jednoduchá,



**Obr. 6.** Bořeňovice. Výběrový obrazový katalog v textu zmíněných goticko-renesančních a renesančních komorových kachlů s částečně dochovanou reliéfní výzdobou ČVS. U všech exemplářů je dobře patrná povrchová úprava šedobílým nátěrem a u některých kusů i kapky či stopy stékání glazury.

hranolovitá se zaobleným vnitřním rohem. **4.** Hnědo-oranžová, šedá. **5.** Keramická hlína s jemným a středně hrubým ostrivem. **6.** –, vnitřek ČVS a komory očazen, stopy očazení na vnější straně pláště komory. **7.** Římsový, korunní, obdélníkový formát (?). **8.** Šedobílý hladký nátěr. **9.** Renesanční, 17. století. **10.** Analogie: *přibližně podobné* Hedčany u Pardubic (*Brych 2004*, 204, č. 535).

#### Kat. č. 4

**1.** Částečně, horní část ČVS, okrajová lišta, 90 × 65. **2.** Ornament, půlkruhy. **3.** Jednoduchá, hranolovitá se zaoblenou vnitřní stěnou. **4.** Cihlově oranžová, šedá. **5.** Keramická hlína s jemným a středně hrubým ostrivem. **6.** –, vnitřek ČVS a komory bez očazení. **7.** Římsový. **8.** Šedobílý hladký nátěr. **9.** Renesanční, 17. století. **10.** –.

#### Kat. č. 5

**1.** Částečně, ČVS, 95 × 130. **2.** Ornament, v horní části plastické výstupky, fiktivní písmo, rozdělující pás točnice, na hlavní ploše centrální květinový dekor obepnutý páskou do tvaru oka. **3.** Jednoduchá, hranolovitá se zaobleným vnitřním rohem. **4.** Hnědo-oranžová, šedá. **5.** Keramická hlína s jemným ostrivem. **6.** Otisk textilie, vnitřek ČVS očazen. **7.** Římsový, korunní. **8.** Šedobílý hladký nátěr. **9.** Goticko-renesanční, 16. století. **10.** Analogie: hrad Točnick (*Hazlbauer 1988*, 16, tab. 10); předměstí Berouna (*Vyšohlíd 2015*, 425–426, obr. 19:4); *přibližně podobné* Zvíkovec u Rokycan (*Brych 2004*, 128, č. 287).

#### Kat. č. 6

**1.** Částečně, ČVS, 55 × 60. **2.** Část postavy, ruka v bok (?). **3.** –. **4.** Hnědo-oranžová, šedá. **5.** Keramická hlína s jemným ostrivem. **6.** Otisk textilie, vnitřek ČVS očazen. **7.** Římsový (?). **8.** Šedobílý hladký nátěr. **9.** Renesanční, 16.–17. století. **10.** –.

#### Kat. č. 7

**1.** Částečně, ČVS, komora, 30 × 30. **2.** Neurčitelné. **3.** –. **4.** Hnědo-oranžová, béžová. **5.** Keramická hlína s jemným ostrivem. **6.** –, vnitřek ČVS a komory bez očazení. **7.** Římsový, korunní. **8.** Šedobílý hladký nátěr. **9.** Renesanční, 17. století. **10.** –.

### Řádkové, komorové kachle

#### Kat. č. 8

**1.** Částečně, ČVS, 90 × 85. **2.** Architektura, květinový dekor. **3.** –. **4.** Hnědo-oranžová, šedá. **5.** Keramická hlína s jemným a středně hrubým ostrivem. **6.** –, vnitřek ČVS a komory očazen v lemu a na lomu střepe. **7.** Základní, řádkový. **8.** Šedobílý hladký nátěr. **9.** Renesanční, 16.–17. století. **10.** Analogie: zámek Pardubice (*Pchálková 2018*, 61, č. 63).

#### Kat. č. 9

**1.** Částečně, ČVS, okrajová lišta, 50 × 70. **2.** Architektura, arkáda (portrétní motiv?). **3.** Jednoduchá, hranolovitá se zaoblenými rohy na obou stranách. **4.** Hnědo-oranžová, šedá. **5.** Keramická hlína s jemným a středně hrubým ostrivem. **6.** –, vnitřek ČVS a komory bez očazení. **7.** Základní, řádkový. **8.** Šedobílý hladký nátěr. **9.** Renesanční, 17. století. **10.** Analogie: zámek Pyšely (*Hazlbauer 2000*, 283–284); *přibližně podobné* Prostějov (*Menoušková a kol. 2008*, 80, č. 230), hrad Bruntál (*Tymonová 2011*, přílohy, tab. 4).

#### Kat. č. 10

**1.** Částečně, rohová část ČVS, okrajová lišta, komora, 75 × 55. **2.** Architektura, zdvojená arkáda (portrétní motiv?). **3.** Jednoduchá, hranolovitá se zaoblenou vnitřní stranou. **4.** Cihlově oranžová, šedá. **5.** Keramická hlína s jemným a středně hrubým ostrivem. **6.** –, vnitřek ČVS a komory očazen. **7.** Základní, řádkový. **8.** Šedobílý hladký nátěr. **9.** Renesanční, 17. století. **10.** Analogie: zámek Pyšely (*Hazlbauer 2000*, 283–284); *přibližně podobné* Jičín (*Menoušková a kol. 2008*, s. 52, č. 143), hrad Bruntál (*Tymonová 2011*, přílohy, tab. 4).

#### Kat. č. 11

**1.** Částečně, rohová část ČVS, okrajová lišta, komora, 50 × 65. **2.** Kachel s centrálním architekturou (?) a rohovým zdobným prvkem (kruhový důlek). **3.** Jednoduchá, hranolovitá se zaoblenou vnitřní stranou. **4.** Hnědo-oranžová, šedá. **5.** Keramická hlína s jemným a středně hrubým ostrivem. **6.** –, vnitřek ČVS a komory bez očazení, stopy očazení na vnější straně pláště komory. **7.** Základní, řádkový. **8.** Šedobílý hladký nátěr. **9.** Renesanční, 2. polovina 16. století – 17. století. **10.** Analogie: Praha – Nové Město (*Brych 1990*, 149, č. 343).

#### Kat. č. 12

**1.** Částečně, ČVS, okrajová lišta, komora, 120 × 150. **2.** Kachel s centrálním misovitým zahloubením s rohovými výzdobnými prvky (trojlíst). **3.** Dvojitá, masivní, hranolovitá se zaoblenými vnitřními rohy. **4.** Hnědo-oranžová, šedá. **5.** Keramická hlína s jemným a středně hrubým ostrivem. **6.** –, vnitřek ČVS bez očazení. **7.** Základní, řádkový, čtvercový formát. **8.** Šedobílý hladký nátěr. **9.** Renesanční, 2. polovina 16. století – 17. století. **10.** Analogie: zámek Pyšely (*Hazlbauer 2000*, 288–289); *přibližně podobné* Strážnice (*Pajer 1983*, 103–104), Praha – Nové Město (*Brych 1990*, 147, č. 336).

#### Kat. č. 13

**1.** Částečně, ČVS, 65 × 65. **2.** Kachel s centrálním misovitým zahloubením. **3.** –. **4.** Hnědo-oranžová, šedá. **5.** Keramická

hlína s jemným a středně hrubým ostřivem. **6.** –, vnitřek ČVS bez očazení. **7.** Základní, řádkový, čtvercový formát (?). **8.** Šedobílý hladký nátěr. **9.** Renesanční, 2. polovina 16. století – 17. století. **10.** Analogie: zámek Pyšely (*Hazlbauer 2000*, 288–289); *přibližně podobné* Strážnice (*Pajer 1983*, 103–104), Praha – Nové Město (*Brych 1990*, 147, č. 336).

#### **Kat. č. 14**

**1.** Částečně, ČVS, 50 × 40. **2.** Kachel s centrálním mísovitým zahloubením. **3.** –, **4.** Hnědo-oranžová, šedá. **5.** Keramická hlína s jemným a středně hrubým ostřivem. **6.** –, vnitřek ČVS bez očazení. **7.** Základní, řádkový, čtvercový formát (?). **8.** Šedobílý hladký nátěr. **9.** Renesanční, 17. století. **10.** Analogie: zámek Pyšely (*Hazlbauer 2000*, 288–289); *přibližně podobné* Strážnice (*Pajer 1983*, 103–104), Praha – Nové Město (*Brych 1990*, 147, č. 336).

#### **Kat. č. 15**

**1.** Částečně, ČVS, okrajová lišta, komora, 45 × 90. **2.** Neurčitelné. **3.** Jednoduchá, hranolovitá se zaoblenými rohy na obou stranách. **4.** Cihlově oranžová, šedá. **5.** Keramická hlína s jemným a středně hrubým ostřivem. **6.** –, vnitřek ČVS a komory očazen, stopy očazení na lomu střepu a vnější straně pláště komory. **7.** Základní, řádkový (?). **8.** Šedobílý hladký nátěr. **9.** Renesanční, 17. století. **10.** –.

#### **Kat. č. 16**

**1.** Částečně, ČVS, okrajová lišta, komora, 10 × 40. **2.** Neurčitelné. **3.** Jednoduchá, hranolovitá se zaoblenými rohy na obou stranách. **4.** Cihlově oranžová, šedá. **5.** Keramická hlína s jemným a středně hrubým ostřivem. **6.** –, vnitřek ČVS bez očazení. **7.** Základní, řádkový (?). **8.** Šedobílý hladký nátěr. **9.** Renesanční, 17. století. **10.** –.

#### **Kat. č. 17**

**1.** Částečně, okrajová lišta, komora, 20 × 45. **2.** –. **3.** Jednoduchá, hranolovitá se zaoblenými rohy na obou stranách. **4.** Cihlově oranžová, šedá. **5.** Keramická hlína s jemným a středně hrubým ostřivem. **6.** –, vnitřek ČVS bez očazení. **7.** Základní, řádkový (?). **8.** Šedobílý hladký nátěr. **9.** Renesanční, 17. století. **10.** –.

#### **Kat. č. 18**

**1.** Částečně, okrajová lišta, komora, 80 × 20. **2.** –. **3.** Jednoduchá, hranolovitá se zaoblenými rohy na obou stranách. **4.** Hnědo-oranžová, šedá. **5.** Keramická hlína s jemným a středně hrubým ostřivem. **6.** –, vnitřek ČVS bez očazení. **7.** Základní, řádkový (?). **8.** Šedobílý hladký nátěr. **9.** Renesanční, 17. století. **10.** –.

#### **Kat. č. 19**

**1.** Částečně, okrajová lišta, 70 × 20. **2.** –. **3.** Jednoduchá, hranolovitá se zaoblenými rohy na obou stranách. **4.** Hnědo-oranžová, šedá. **5.** Keramická hlína s jemným a středně hrubým ostřivem. **6.** –, vnitřek ČVS bez očazení. **7.** Základní, řádkový (?). **8.** Šedobílý hladký nátěr. **9.** Renesanční, 17. století. **10.** –.

### **Rohové, komorové kachle**

#### **Kat. č. 20**

**1.** Částečně, rohová část ČVS, okrajová lišta, komora, 85 × 60. **2.** Architektura, zdvojená arkáda (portrétní motiv?). **3.** Jednoduchá, zaoblená s kosým prožlabením. **4.** Hnědo-oranžová, šedá. **5.** Keramická hlína s jemným a středně hrubým ostřivem. **6.** –, vnitřek ČVS a komory očazen, stopy očazení na lomu střepu. **7.** Rohový. **8.** Šedobílý hladký nátěr. **9.** Renesanční, 17. století. **10.** Analogie: zámek Pyšely (*Hazlbauer 2000*, 283–284); *přibližně podobné* Jičín (*Menoušková a kol. 2008*, 52, č. 143), hrad Bruntál (*Tymonová 2011*, přílohy, tab. 4).

#### **Kat. č. 21**

**1.** Částečně, část ČVS, okrajová lišta, 45 × 50. **2.** Architektura, arkáda (portrétní motiv?). **3.** Jednoduchá, zaoblená s kosým prožlabením. **4.** Hnědo-oranžová, šedá. **5.** Keramická hlína s jemným a středně hrubým ostřivem. **6.** –, vnitřek ČVS bez očazení. **7.** Rohový. **8.** Šedobílý hladký nátěr (kapky průsvitné až hnědé glazury). **9.** Renesanční, 17. století. **10.** Analogie: zámek Pyšely (*Hazlbauer 2000*, 283–284).

## **SOUHRNNÝ POPIS, ZHODNOCENÍ A DATA KAMNÁŘSKÉ KERAMIKY Z BOŘEŇOVIC**

Rozpoznané výzdobné motivy lze obecně označit za renesanční, u některých kusů je možné připustit pozdně gotický charakter (např. kat. č. 5). Z 15 zcela či částečně určitelných motivů výzdoby ČVS nacházíme převážně ornament (5 ks); blíže neurčitelnou architekturu (snad součást portrétní?) (4 ks); centrální mísovitou prohlubeň (3 ks), kde se u dvou exemplářů dochoval rohový výzdobný prvek – list; architekturu s květinovým motivem (1 ks); centrální architekturu (?) s rohovou výzdobou – kruhovým důlkem (1 ks) a s určitou mírou pravděpodobnosti se světským (žánrovým) motivem postavy (1 ks). Kvalita otisků reliéfů na ČVS značně kolísá. Některé zlomky mají odpovídající kvalitu (např. kat. č. 4, 5 a 8), ale většina

z nich je špatně rozpoznatelná, neostrá či postrádá jemnější detaily (např. kat. č. 1, 2, 10, 11 a 20).

Všechny exempláře nesou na ČVS hladký, šedý až šedobílý nátěr, který byl pravděpodobně finální povrchovou úpravou. Glazuru v nevelkých kapkách (někdy charakteru kolmého stékání) nacházíme pouze u pěti exemplářů: kat. č. 9 – řádkový kachel nese stopy průsvitné až hnědé glazury na části ČVS a okrajové lišty, kat. č. 10 – řádkový kachel nese kapku průsvitné až hnědé glazury na části okrajové lišty, kat. č. 11 – řádkový kachel nese stopy průsvitné až hnědé glazury na části okrajové lišty, kat. č. 20 – rohový kachel nese stopy průsvitné až hnědé glazury na části rohové lišty s kosým prožlabením, kat. č. 21 – rohový kachel nese stopy průsvitné až hnědé glazury na jedné části ČVS a rohové lišty s kosým prožlabením. Je pravděpodobné, že stopy glazury souvisí s faktem, že spolu s kachli se vypalovaly i další keramické výrobky, především užitná keramika, která glazuru v období novověku již běžně nesla.

Keramickou hmotu lze u všech výrobků charakterizovat podobně. Pohybuje se v odstínech od světle oranžové, přes cihlovou až po tmavší hnědo-oranžovou. Lom střepu je zpravidla ve středu a na vnitřní straně šedý (kromě kat. č. 7, který je převážně hnědo-oranžový až béžový). V keramické hmotě bylo makroskopicky rozpoznáno ostřívo složené buď z přimíchaného písku a miniaturních kamínků (3 ks, kat. č. 5–7), nebo byla hmota ostřena pomocí menších až středních bílých kamínků, které v některých případech prostupují na povrch. Pouze ve dvou případech nacházíme otisk hrubé látky na zadní straně ČVS a v obou případech se jedná o celoplošný otisk. Dodejme, že v jednom případě jde prokazatelně o římsový kachel, v druhém pravděpodobně o římsový kachel. Otisk textilie na kachlích se začíná objevovat někdy kolem roku 1500 a v průběhu raného novověku (srov. *Smetánka 1968*, 575–576; *Hložek – Loskotová 2017*).

Osm kusů nese na zadní straně ČVS silnou uhlikatou vrstvu po očazení, které dokládá jejich užívání ve funkčním kamnovém tělese. Ve 13 případech je vnitřní prostor komory šedý, ale jednoznačný doklad jejich použití chybí. Čtyři kamnářské výrobky mají stopy po očazení na vnější straně ČVS, případně komory, a to i na hranách jednotlivých zlomků. U těchto kusů lze předpokládat druhotné projití žárem, související snad s požárem nebo zánikem otopného zařízení. Velká část exemplářů nese stopy poškození, často v podobě hladkých až hrubých rýh na ČVS či okrajové liště, případně viditelného poškození reliéfní výzdoby, které mohou pocházet z doby destrukce původního kamnového tělesa či záměrné likvidace, ale mohou také souviset s jejich druhotným přemístěním v rámci manipulace s terénem, jehož byly po vyhození součástí. Z komorových kachlů se nepodařilo zajistit ani jeden celý exemplář, který by umožnil posoudit a určit metriku.

Za nejstarší zjištěný motiv pokládáme centrální květinový dekor obepnutý páskou do tvaru oka, který je umístěn na římsovém kachli. Podle zjištěných analogií jej lze klást do konce 15. až počátku 16. století (např. *Hazlbauer 1988*, 16, tab. 10; *Vyšohlíd 2015*, 425–426, obr. 19:4). Naproti tomu zlomky kachlů s medailonovým zahloubením patří k typickým reprezentantům kamnářských výrobků 2. poloviny 16. až počátku 17. století (srov. např. *Pajer 1983*; *Hazlbauer 2000*, 288–289). Také zlomky ČVS s částečně dochovanými architektonickými, ale již blíže neurčenými motivy lze zařadit do 16., popřípadě na počátek 17. století. Vzhledem k celkovému charakteru popisovaného souboru kamnářské keramiky je možné zájmový konvolut datovat obecněji do 16.–17. století, přičemž nelze vyloučit jeho přetrvání ve starších kamnech (nikoliv však výrobu) ještě na počátku 18. století. K tomuto závěru vede především skutečnost, že renesanční motivy ve venkovském prostoru přetrvávaly hluboko do novověku.

V obecné rovině můžeme do raného novověku zařadit také sedm zlomků nádobkových kachlů. S ohledem na jejich stav dochovaní a výskyt nádobkových kachlů ve středověku i raném novověku jsou možnosti jejich časového ukotvení velmi omezené. Nedávno sice poukázali G. Blažková a J. Žegklitz (2016, 171) na možnost, že v průběhu 16. století dochází ke snížení hloubky nádobkového kachle na 50–60 mm, ale v našem případě citelně schází aspoň jeden celý rozměr. Datování do pozdního 16. až 17. století do určité míry podporuje komorový kachel kat. č. 7, jehož hloubka činí od ČVS k vyhřívacímu okraji pouze 70 mm. Tvar vyhřívací komory přitom respektuje tvar ČVS. K tomu je možné přidat také nalezený zlomek okraje nízkého komorového kachle bez manžety. Jedná se o exemplář o rozměrech 55 × 30 mm (obr. 7).

Jak naznačují nejnovější výzkumy, nelze dataci provést pouze na základě ikonografických souvislostí, neboť se stále častěji ukazuje využívání starších (pozdně středověkých, raně novověkých) kachlů i v průběhu novověku (k tématu více např. *Žegklitz 2019*; *Drnovský – Hejhal – Průchová 2021*). Vezmeme-li v úvahu konkrétní sociální prostředí, jaké Bořeňovice představovaly, a společenské i ekonomické možnosti zdejších obyvatel, jeví se jako pravděpodobné využívání, případně recyklace starších kachlů i v průběhu novověku.

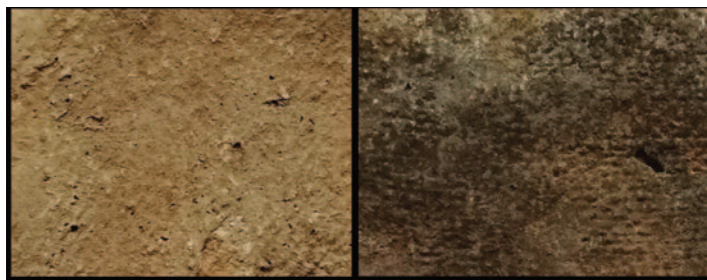




**Obr. 7.** Bořeňovice. Ústí vyhřívacího otvoru nízkého komorového kachle bez tzv. manžety. Jeho dataci lze klást do pozdního 16. až 17. století.

Datace zájmového souboru kamnářské keramiky do 16. až 17. století, byť je ikonografické provedení některých exemplářů blízké příkladům z konce 15. až průběhu 16. století, se jeví jako logické a opodstatněné, byť ne zcela jednoduché.

Zdá se pravděpodobné, že kolekce kamnářské keramiky z Bořeňovic nepředstavuje pozůstatky jednoho kamnového tělesa, ale minimálně dvou nesoučasných kachlových kamen. Vyplývá to také z určité odlišnosti charakteru keramické hlíny a procesu výroby, ve kterých lze odlišit minimálně tři skupiny. První zastupují fragmenty s jemným ostrívem, tenčím střepem a otiskem textilie na zadní straně (kat. č. 5–6; *obr. 8*). Druhou představuje jeden exemplář (kat. č. 7) s jemným ostrívem a tenkým střepem, avšak bez otisku textilie. Třetí je tvořena zbožím s hrubším ostrívem, větší silou materiálu a chybí otisk látky na zadní straně (všechna ostatní kat. č.). Vzhledem k nálezoovým okolnostem je nutné připustit, že jednotlivé kachle v daném časovém horizontu nemusely pocházet z jednoho objektu (obytného prostoru). K jejich nahromadění a promíchání pak mohlo dojít až při navážkách do míst



**Obr. 8.** Bořeňovice. Detail otisků hrubé textilie na zadní straně ČVS kachlů kat. č. 5 a kat. č. 6. Obr. 3–8 foto autor.



**Obr. 9.** Bořeňovice. Detail mapy I. vojenského mapování s vyznačeným prostorem dnešní parcely u domu čp. 12.



**Obr. 10.** Bořeňovice. Detail mapy II. vojenského mapování z 19. století s vyznačeným pozemkem u dnešního domu čp. 12.

**Obr. 11.** Bořeňovice. Detail mapy stabilního katastru s reambulancí z roku 1872 ukazuje v prostoru současného dvora u domu čp. 12 i v sousedství uskutečněné stavební úpravy, které mohly být spojené též se zásahem do terénu a přesunem zeminy včetně analyzovaného souboru kamnářské keramiky. Obr. 9–11 na základě mapových podkladů <http://old-maps.geolab.cz/> ©Laboratoř geoinformatiky Univerzity J. E. Purkyně vytvořil autor.



současného areálu dvora u domu čp. 12 a blízkého okolí, přičemž další zásahy do terénu by mohly přinést analogické nálezy.

Rekonstrukce původní podoby kachlových kamen není na základě získaného souboru kamnářské keramiky možná. Je však pravděpodobné, že šlo minimálně o dvě po sobě následující kamnová tělesa v období od 16. do 17. století. Nevíme také, zda komorové a nádobkové kachle tvořily součást jednoho otopného zařízení.

V případě předpokládaných mladších kamen ze 17. století došlo v blíže neznámé době k jejich destrukci v souvislosti s požárem, jak naznačují na některých exemplářích patrné stopy očazení na vnějších stranách ČVS, komor a na lomech střepů.

Určit nelze ani konkrétní vazbu analyzované kamnářské keramiky k historickému objektu a jeho obyvatelům. Zástavbu v místech dnešního domu čp. 12 nacházíme sice již na mapách I. vojenského mapování ve 2. polovině 18. století, přesnou představu o stáří zdejší zástavby však nemáme (*obr. 9 a 10*). Na mapách stabilního katastru s reambulací z roku 1872 jsou v prostoru současného dvora i v sousedství viditelné stavební úpravy (*obr. 11*), kdy mohlo dojít i k různým navázkám a nashromáždění nálezového souboru. Nalezená kamnářská keramika tak může pocházet z interiéru obytného domu v prostoru zájmového pozemku, ale i z objektu (objektů) blízkého okolí, hypoteticky například z bývalého poplužního dvora, který je doložený již na začátku 17. století.

## ZÁVĚR

Nevelký, nicméně informačně zajímavý, soubor kamnářské keramiky, nalezený v prostoru dvora u domu čp. 12 v Bořeňovicích, přináší v rámci Benešovska doposud ojedinělý doklad kachlových kamen ve vesnickém prostředí.<sup>4</sup> Dle nálezových okolností a analýzy motivů na 21 částečně až fragmentárně dochovaných čelních vyhřívacích stěnách komorových kachlů můžeme soubor kamnářské keramiky datovat do 16. až 17. století. Této dataci odpovídá i zvážení sociálně-kulturního prostředí dané lokality.

Podle provedené analýzy připouštíme, že u domu čp. 12 v Bořeňovicích se podařilo nalézt pozůstatky nejméně dvou otopných zařízení, která byla vyvezena z blíže neurčeného objektu v rámci vesnice. Lokalita by si jistě do budoucna zasloužila větší archeologický i historický zájem. Pro archeologické poznání lokality by mohly být přínosné budoucí stavební či inženýrské práce v obci, neboť se zde dodnes dle zběžného vizuálního posouzení nachází převážně zástavba původních (historických) usedlostí s dvory (19. – polovina 20. století), nikoliv moderní novostavby.

## PRAMENY A LITERATURA

*CDB II: Codex diplomaticus et epistolaris regni Bohemiae II.* Ed. G. Friedrich. Pragae 1912.

*DZ: DZ 87, A 18; DZ 87, B 24; DZ 20, F 12; DZ 182, G 22; Desky zemské.* Národní archiv.

*RTTI: Reliquiae tabularum terrae I.* Pozůstatky desk zemských království Českého r. 1541 pohořelých. Ed. J. Emler. Praha 1870.

*Bláhová-Sklenářová, 2010:* Na periférii periferie: zaniklá ves Otětičky, k. ú. Velké Heřmanice, okr. Benešov. *Archaeologia historica* 35, 405–426.

*Blažková, G. – Žegklitz, J. 2016:* Současný stav poznání raně novověké keramiky v Praze. In: Boháčová, I. – Šmolíková, M. (eds.), *Praha archeologická. Archaeologia Pragensia – Supplementum* 3. Praha, 147–178.

*Brych, V. 1990:* Pražské kachle doby gotické a renesanční. Katalog výstavy. Praha.

*Brych, V. 2004:* Kachle doby gotické, renesanční a raně barokní. Výběrový katalog Národního muzea v Praze. Praha.

*Drnovský, P. – Hejhal, P. – Průchová, E. 2021:* Novověký vojenský tábor jako archeologická lokalita. Výzkum polního ležení v Semonicích u Jaroměře (okr. Náchod). *Archeologické rozhledy* 73, 102–141.

*Hazlbauer, Z. 1988:* Gotické a renesanční kachle z hradu Točnicku. *Zprávy České archeologické společnosti při ČSAV* 33, 3–27.

4 Obdobný příklad přináší pouze zlomky kachlů z areálu zaniklé vsi Otětičky, datované do 16. století, kde jsou spojovány se svobodným dvorem, viz *Bláhová-Sklenářová 2010*, 419–420.

- Hazlbauer, Z. 2000:* Hromadné nálezy pozůstatků historických kamnových kachlů v okolí zámku v Pyšelích, okr. Benešov. *Castellologica Bohemica* 7, 279–292.
- Hložek, M. – Loskotová, I. 2017:* Kachle s otisky textilu. *Archaeologia historica* 42, 849–861.
- Menoušková, D. a kol. 2008:* Krása, která hřeje. Výběrový katalog gotických a renesančních kachlů Moravy a Slezska. Brno.
- Otto 1891:* Ottův slovník naučný 4. Bianchi-Giovini – bžunda. Praha 1891.
- Pajer, J. 1983:* Počátky novověké keramiky ve Strážnici. Strážnice.
- Pchálková, V. 2018:* Gotické a renesanční kachle z pardubického zámku. Vybrané soubory ze sbírek VČM Pardubice. Rkp. bakalářské práce. Ústav historických věd FF Univerzity v Pardubicích.
- Slaviček, P. – Piša, J. 2012:* Dějiny panství jemnišského. Přehled držitelů panství jemnišského a jeho změny. Elektronická verze, aktuální k 1. 2. 2022.
- Šimek, E. 1970:* K novým nálezům mincí na Podblanicku. Sborník vlastivědných prací z Podblanicka 11, 177–185.
- Smetánka, Z. 1968:* Technologie výroby českých kachlů od počátku 14. do počátku 16. století. Památky archeologické 59, 543–578.
- Tymonová, M. 2011:* Gotické a renesanční kachle ze slezských hradů. Rkp. disertační práce. Ústav archeologie a muzeologie FF MU Brno.
- Vlasák, N. A. 1874:* Okres Benešovský: nástin statisticko-historický. Praha.
- Vyšohlíd, M. 2015:* Hrnčířské předměstí v Berouně: první etapa archeologického výzkumu na parcele ppč. 296. Archeologie ve středních Čechách 19, 411–430.
- Žegklitz, J. 2019:* Kachle z dílny hrnčíře Adama Špačka (1531–1572) na Novém Městě pražském. *Archaeologia Pragensia – Supplementum* 5. Praha.

## Gothic-Renaissance and Renaissance stove tiles from an early modern environment: finds from Bořeňovice (Benešov District)

The small, but still informatively interesting assemblage of stove ceramics, which was found during earth-moving works in the courtyard of house no. 12 in Bořeňovice, represents so far unique evidence of the existence of tiled stoves in the rural environment of the Benešov region. It contains a total of 52 pieces of stove ceramics: 7 pcs. vessel stove tiles, 45 pcs. chamber stove tiles, out of which 21 fragments contain the preserved front heating side or at least the edge moulding. The rest is represented by fragments of chamber walls and edges of heating openings with a sleeve. The assemblage can be dated to the 16<sup>th</sup>–17<sup>th</sup> century, whereas it is likely that the stove tiles whose relief decoration combines Late Gothic (Gothic-Renaissance), but predominantly Renaissance motifs, originates from at least two chronologically consequent stove bodies.

With regard to the find circumstances, one has to admit that the stove tiles do not need to originate from one building (residential area). Their accumulation and mixing could have happened as a result of depositing rubble in the area of the current courtyard of house no. 12 and its immediate vicinity, as evidenced by changes in the local built-up area documented by cartographic sources.

English by *Jan Machula*

**Fig. 1.–2.** Bořeňovice, Benešov District. Location of the site.

**Fig. 3.–4.** Parts of vessel stove tiles.

**Fig. 5.** Parts of chamber stove tiles.

**Fig. 6.** Selective illustrated catalogue of Gothic-Renaissance and Renaissance chamber stove tiles with partially preserved relief decoration.

**Fig. 7.** Mouth of the heating opening of a low chamber stove tile.

**Fig. 8.** Close-up of impressions of rough fabric on the back side of the stove tiles' front heating sides.

**Fig. 9.–11.** Changes in the built-up area in the findspot of the stove tiles during the 18<sup>th</sup> and 19<sup>th</sup> centuries.

