

## Příspěvek k diskusi o původu a povaze tzv. Hradu u Čtyřkol (okr. Benešov)

Lukáš Slabý

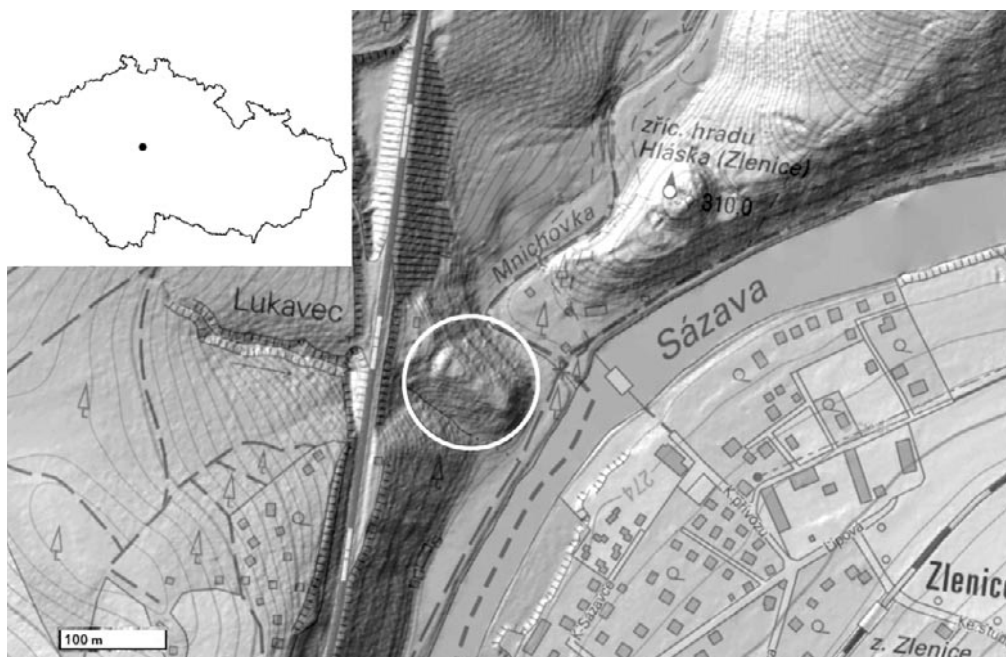
### ÚVOD

Jednu z problematických opevněných lokalit v dolním Posázaví dodnes představuje tzv. Hrad u Čtyřkol. Výzkumem této lokality se zabýval v podstatě pouze T. Durdík, od něhož pochází doposud jediné a tím pádem směrodatné informace (např. *Durdík 1999*, 176; *Durdík 2007*, 146–163).

Název „Hrad u Čtyřkol“ je až novodobým pojmenováním, neboť o hradu neexistují žádné písemné zprávy. To je také důvod, proč jej není možné dohledat ani v rozsáhlém Sedláčkově soupisu hradů, zámků a tvrzí, ani v dílech regionálních badatelů přelomu 19. a 20. století (např. N. A. Vlasáka).

S lokalitou se setkáváme až v publikacích T. Durdíka, který terénní relikty objevil zřejmě během svých výzkumů sousedního hradu Zlenice někdy během 80. let 20. století.<sup>1</sup> Byť se o tzv. Hradu u Čtyřkol krátce dočteme již v jeho soupisných dílech z konce 90. let 20. století (např. *Durdík 1998*), ucelený přehled informací a argumentací o lokalitě přinesla až kapitola, kterou jí T. Durdík věnoval ve své knize *Hrady přechodného typu v Čechách* z roku 2007. Ta byla v zásadě reakcí na diskusi o oprávněnosti užívání této hradní dispozice v rámci kastelologické typologie (viz např. *Razím 2005*; *Kypta 2008*).

Předmětem tohoto článku je především souhrn současných vědomostí o lokalitě a jejich analýza. Hlavní důraz je kladen na otázky podoby a povahy tzv. Hradu u Čtyřkol v 15. století ve vztahu k sousednímu hradu Zlenice.



**Obr. 1.** Lokalizace tzv. Hradu u Čtyřkol (okr. Benešov).

<sup>1</sup> V knize T. Durdíka *České hrady*, která vyšla v roce 1984, se ještě v rámci stati o hradech přechodného typu tzv. Hradu u Čtyřkol neobjevuje.



**Obr. 2.** Pohled od jihu na ostrožnu, kterou zaujímá tzv. Hrad u Čtyřkol. Stav v roce 2019 (foto autor).

## LOKALIZACE A POPIS LOKALITY

Zájmová lokalita se nachází ve středních Čechách na hranici okresu Benešov, v severním cípu katastru obce Čtyřkoly (*obr. 1*). Poloha je místními obyvateli nazývána Pivovárek. Tzv. Hrad u Čtyřkol zaujímá úzkou, pozvolna klesající ostrožnu, vybíhající východním směrem z návrší, které lemuje pravý břeh řeky Sázavy (*obr. 2*).

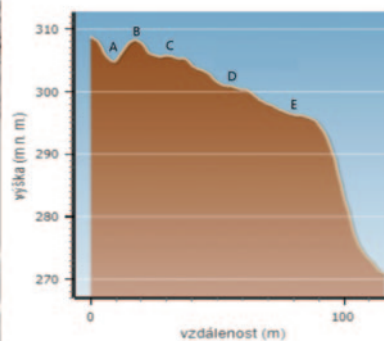
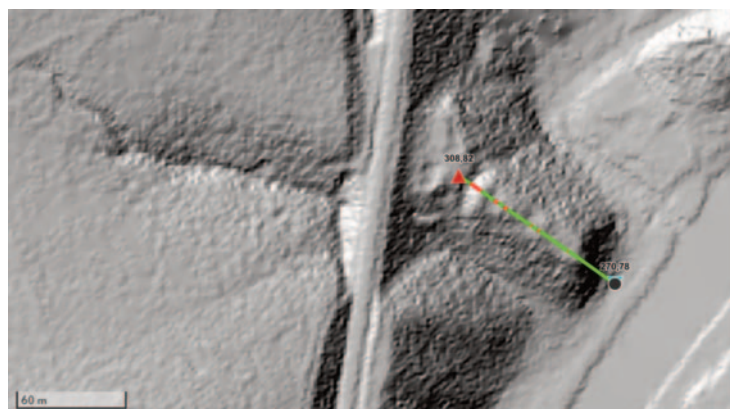
Ostrožnu tvoří ze tří stran strmé a skalnaté stráně, mající především na severu charakter skalní stěny. Severní a jižní svah tvoří strmá, hlinito-kamenná stráň. Jedinou příchozí stranu představuje západní část, která směrem na východ pozvolna klesá ze zmíněného návrší. Původní přírodní konfiguraci

zde ale značně pozměnil železniční násep tratě Praha – České Budějovice a rekreační chaty. Nejvyšší převýšení oproti údolí řeky Sázavy činí cca 25 až 30 m. Strmost svahů lze spojit s činností vodních toků, které lemují ostrožnu ze tří stran. Ze severu až severozápadu ji obtéká Mnichovský potok (také Mnichovka), ze západu řeka Sázava a z jihu drobný, bezejmenný tok.

Areál hradu o celkové výměře cca 1800 m<sup>2</sup>, zaujímající v podstatě celý prostor ostrožny (*obr. 3*), je na západě vymezen hlubokým příkopem a za ním vynesným mohutným valem (*obr. 4*). Příkop dosahuje hloubky oproti koruně valu 4 až 5 m. Dochovaná výška valu oproti přední části hradního areálu činí 1,5 až 2,2 m. Samotný hrad tvoří tři terasovité úrovně, postupně se svažující k východnímu tupému cípu ostrožny. Nejvyšší přední část leží v nadmořské výšce 305–306 m, nejnižší zadní část 298–295 m (*obr. 5*).

Každá úroveň zahrnovala dle dochovaných terénních relikvů blíže neznámý druh zástavby či konstrukce. Nejvyšší část za valem obsahovala půdorysně zřejmě čtvercovou stavbu s kamennými základy (*obr. 6*), střední část pak obdélný, patrně dvouprostorový objekt se zřetelnými kamennými základy (*obr. 7*) a poslední, nejnižší část dle zjevné deprese menší objekt lehčí, snad dřevěné konstrukce, nejedná-li se o stopy po těžbě kamene (*obr. 8*).

T. Durdík uvažoval ještě o možném pokračování hradu v západním prostoru před příkopem, kde se mohlo nacházet předhradí či další díl hradu, zničený zmíněnou železniční tratí a rekreačními objekty (*Durdík 1999, 176*).



**Obr. 3.** Lokalita tzv. Hradu u Čtyřkol na lidarovém snímku s vyznačenými maximálními a minimálními výškovými body a podélný řez lokality v ose západ–východ s popisem jednotlivých částí (úrovní): A – šíjový příkop, B – čelní val, C – přední (nejvyšší) terasa, D – střední terasa, E – zadní (nejnižší) terasa (na základě mapových podkladů <https://geoportal.cuzk.cz/> vypracoval autor).



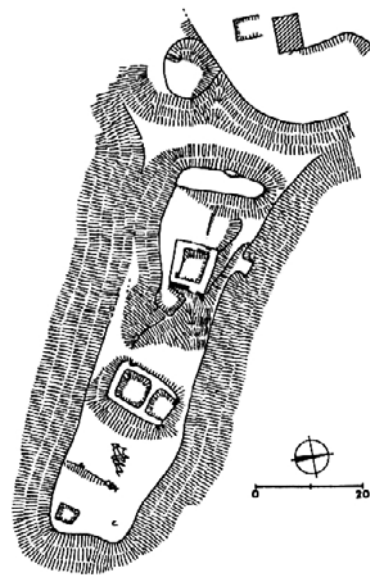


**Obr. 4.** Pohled od jihu do čelního (západního) prostoru tzv. Hradu u Čtyřkol, kde je areál bývalého sídla, rozkládající se dále na východ (vpravo), vymezen hlubokým příkopem (A) a z něho vyneseným valem (B). Stav v roce 2019 (foto autor).



**Obr. 6.** Pohled od západu do prostoru přední (nejvyšší) terasovité úrovně. Přibližně její střed zaujímal objekt na půdorysu čtverce s kamennými základy. Stav v roce 2019 (foto autor).

**Obr. 8.** Pohled od západu na zadní (nejnižší) terasovitou úroveň s nevýraznými konvexními a konkávními útvary a zřetelnými výstupy skalního podloží. Stav v roce 2019 (foto autor).



**Obr. 5.** Plán areálu tzv. Hradu u Čtyřkol s dobře čitelnými výškovými úrovněmi a relikty zástavby (převzato z Durdík 1999, 176).



**Obr. 7.** Pohled od západu do prostoru střední terasovité úrovně, kterou z podstatné části zabíral dvouprostorový objekt na půdorysu obdélníka. Kratší strany objektu byly orientovány na severovýchod a jihozápad. Stav v roce 2019 (foto autor).



## DOSAVADNÍ INTERPRETACE LOKALITY

Jak již bylo řečeno, veškeré poznatky o lokalitě pocházejí výhradně ze zpracování od T. Durdíka, jehož zásluhou vešla lokalita ve známost. Historii lokality rozdělil na dvě etapy:

1. malý hrad archaického provedení, spadající datačně do 13. století, s krátkou dobou existence;
2. stanoviště obléhatelů, využívající prostor zaniklého hradu, při dobývání sousedního hradu Zlenice královskými vojsky v 60. letech 15. století.

Závěry vychází především z nálezů získaných povrchovými sběry.<sup>2</sup> Jediný zjišťovací průzkum zde byl realizován v roce 2000 (viz např. *Durdík – Kašpar 2001a*, 28–29; *Durdík – Kašpar 2001b*, 87). Jeho součástí byla sonda I o rozměrech 2 × 3 m, která byla přiložena k severozápadnímu líci středové dvouprostorové stavby. V rámci sondy byla zjištěna jednoduchá stratigrafická situace s mocnostmi necelých 20 až 50 cm. V celkově třech odebraných vrstvách se nacházela kamenná destrukce tvořená velkými kameny a maltovinou, ojedinělý zlomek cihly a jediný keramický střep (*Durdík 2001*, 3–5).

Odkrytý líc tvořil ostrohranný lomový kámen spojovaný kvalitní maltou, vyskládaný bez výraznější snahy o jeho ukládání např. do rádek. Při zdivu byl zahloben úzký základový vkop, který zasahoval do skalního podloží (*Durdík 2001*, 5).

Autor zjišťovacího průzkumu v rámci zmíněného dvouprostorového objektu o rozměrech zhruba 8 × 12,5 m poukazoval na jeho severovýchodní zakončení, které by mělo mít charakter polygonu. To by dle jeho úvah mohlo odkazovat na sakrální účel stavby (*Durdík 2007*, 210, 215). Tuto interpretaci však oprávněně zpochybnil F. Záruba, neboť orientace kostela či kaple směrem na sever byla v dané době nejméně vhodné řešení. Vzhledem k situování této části stavby k okraji ostrožny se spíše jedná o důsledek destrukce a sesunutí zdiva do údolí (*Záruba 2014*, 216–217),<sup>3</sup> popřípadě mělo polygonální zakončení stavby jiné opodstatnění.

T. Durdík shodně ve všech svých příspěvcích interpretoval jednotlivé objekty v areálu jako součást zástavby archaického hradu, který svým provedením odpovídá tzv. hradům přechodného typu. Tuto argumentaci zakládal především na celkovém provedení hradu a stylu jeho opevnění, kde tíha obrany leží pouze na čelním příkopu a masivním valu (viz např. *Durdík 1999*, 176; *Durdík 2001*, 5). Stopy po obvodové fortifikaci chybí (*Durdík 2007*, 209), což může být vzhledem k přírodním poměrům dáno úplnou absencí opevnění, nebo jeho lehčí, snad dřevěnou konstrukcí. Jeho doklady pak mohly zmizet vlivem eroze.

Další oporu pro interpretaci lokality coby archaického hradu nacházel T. Durdík ve výpovědi archeologických nálezů. Nalezené keramické střepy kladl do 13. století, což mělo korespondovat s dobou uplatnění daného typu hradu. Lokalitu jako takovou považoval s odkazem na nedaleký raně středověký hrad Lštění za ukázkou závěrečné fáze královské držby v regionu. Tzv. Hrad u Čtyřkol tak mohl sloužit jako sídlo královského úřadu, případně sídlo některého z posledních lštěnských kastelánů (*Durdík 2007*, 212–216).

Byť T. Durdík v rámci nálezového fondu keramických střepů hovořil o nepochybném kontextu mladohradištní tradice, sám následně upozornil na omezenou možnost přesného chronologického zařazení. Jednak jde o malý soubor trpící značnou fragmentaritou, jednak oblast kolem Sázavy představuje pomyslnou hranici, kde se střetává jihočeský keramický okruh se sekvencí východní části středních Čech (*Durdík 2007*, 213).

V obecnější rovině považoval T. Durdík lokalitu za odraz královské hradní architektury své doby. Několikrát uvedl i možnost, že by se mohlo jednat o jeden z nejstarších hradů (*Durdík 2001*, 5–6; *Durdík – Sušický 2000*, 26).

V regionálním měřítku T. Durdík dříve uvažoval o tzv. Hradu u Čtyřkol jako o možném předchůdci sousedního hradu Zlenice (*Durdík 1995*, 327). První doložená zmínka o tomto sousedním hradu pochází z roku 1318, kdy se uvádí spor Oldřicha ze Zlenic se Ctiborem z Kozlí (*Sedláček 1927*, 52). Spekulace o tom, zda se tato zpráva týkala dnešního zlenického hradu, či jiného staršího sídla, právě například tzv. Hradu u Čtyřkol, vyvrátily archeologické nálezy z hradu Zlenice, spadající datačně minimálně do přelomu 13. a 14. století (*Durdík – Kašpar 2002*, 1; *Durdík – Kašpar 2005*, 172).

2 Poslední informace o povrchových sběrech pochází dle záznamu v ARÚ Praha z roku 2011.

3 Autor však tezi T. Durdíka zcela nevyvrací. Navrhl možnost existence vlastnického kostela v rámci dvorce.



Druhou historickou etapu lokality datuje T. Durdík do období tzv. poděbradských válek, kdy odsud měl být ostřelován královskými vojsky sousední zlenický hrad. Prostor tzv. Hradu u Čtyřkol totiž leží přímo naproti jeho klesajícímu čelu ve vzdálenosti vzdušnou čarou asi 230 m (od čela předhradí cca 160 m). Proto zde logicky mohl vzniknout dobře chráněný obléhací tábor a stanoviště pro obléhací stroje (Durdík 2011, 566).

O využití této ostrožny při obléhání hradu svědčí především archeologicky nalezená militaria, například olovené válečkové projektily, nejspíše do hákovnice (naposledy Drášílová 2020, 46–47, 58, 132). Střelba odsud byla zjevně cílena proti čelní frontě předhradí se vstupní věžovitou bránou. Při archeologickém výzkumu byla v jejím prostoru objevena například rozlomená praková koule, dokládající přítomnost menšího vrhacího stroje, dále olovený válečkový projektil, opět nejspíše z hákovnice, hroty šipek z kuší a luků, včetně dokladu využití zápalných střel (Durdík 2011, 567–568).

Další možné stopy obléhání hradu Zlenice nacházíme i na protější straně v prostoru (dle komunikačního uspořádání hradu) jeho týlu. Jednalo se též o značně příhodné stanoviště, neboť svah zde nad hradem prudce stoupá. Svědectvím o přítomnosti obléhatelů by mohl být val a nedokončený příkop. Vyloučit nelze ani možnou snahu obránců hradu o zajištění zranitelného místa (Durdík 2011, 567).

## ANALÝZA A ZHODNOCENÍ DOSAVADNÍCH INTEPRETACÍ

Už před rokem 1999 byly k dispozici keramické nálezy, zařaditelné dle T. Durdíka do starší fáze vrcholného středověku (Durdík 1999, 176). Podle náleзовé zprávy o zjišťovacím výzkumu z roku 2000 bylo nalezeno 12 ks keramiky. Před rokem 2007 disponoval T. Durdík celkem 105 keramickými zlomky, několika fragmenty kostí a hrudek mazanice, fragmentem kamenné pravěké sekery a zlomkem strusky (Durdík 2007, 212).

Vedoucí výzkumu dva zlomky keramiky zařadil do druhé poloviny 15. století a spojil je s aktivitou královských vojsk, která dobývala sousední hrad Zlenice (Durdík 2007, 213).

Je-li na základě dosavadních informací akceptovatelná (krátká) existence archaického typu hradu někdy v průběhu 13. století, vyvstává otázka, zda lze skutečně všechny dochované antropogenní relikt spojit s touto historickou etapou lokality. Poukázat je možné především na skutečnost, že žádnou stavbu (ani dochované valové opevnění) nebylo archeologickými nálezy možné nijak datovat.

V takovém případě se nabízí eventualita, že některé výše popsané objekty či konstrukce pocházejí až z druhého doloženého historického období, tedy z průběhu 15. století, kdy tento prostor využila vojska obléhatelů hradu Zlenice.

Zjištěné a doposud v terénu patrné kamenné základy objektů v čele a ve střední části areálu by bylo možné shodně s T. Durdíkem spíše považovat za pozůstatky zmíněného sídla ze 13. století. U dvouprostorového objektu ve střední části archeologický průzkum doložil jeho nikterak náročné provedení a úzký základový vkop, což lze do jisté míry považovat za znak většího stáří daného objektu. Původ z mladšího období ve spojitosti s dobýváním zlenického hradu je spíše nepravděpodobný. S takto náročnými konstrukcemi (ubikacemi) se nesetkáváme ani u dlouhodobých obléhatelských táborů či velitelských stanovišť 15. století. Dokonce ani u těch, které se konaly v zimních měsících, nenacházíme kamenné konstrukce, ale pouze srubové stavby či polozemnice (např. Nový hrad u Kunratic obléháný na přelomu let 1420 a 1421, *Kypta – Podliska 2014*).

Na druhou stranu jiné konvexní a konkávní útvary, včetně čelního příkopu a masivního valu, by bylo možné považovat až za výsledek práce obléhatelů z 15. století. Nelze vyloučit využití a vylepšení starší fortifikace ze 13. století. Každopádně není možné dochované opevnění jednoznačně spojit s dobou existence archaického hradu, který mohl být pouze otýněným sídlem.<sup>4</sup>

Této hypotéze by mohlo napovídat hned několik skutečností. Způsob opevnění, který se *de facto* spolehl na hluboký příkop a z něho vyneseny zemní val (případně lehčí fortifikace dřevěné konstrukce na

4 V této souvislosti lze uvést například nedaleký hrad/dvorec v Týnci nad Sázavou, spadající též do 13. století, který sice v rámci svého areálu disponoval kamennou architekturou v podobě paláce, věže a sakrálního objektu, ovšem opevněn (byť není přesně jasné kdy) byl pouze příkopem a s největší pravděpodobností plotem/palisádou (viz např. *Hejna 1977*).

zbylých stranách), by mohl svědčit o tom, že daný prostor byl opevněn poměrně narychlo v rámci vojenské akce. Užití zemního valu může dokládat progresivní inovaci fortifikace v reakci na palné zbraně.

Opevnění v podobě valů (s palisádou/plotem na koruně) a příkopů, nacházíme již v raných dobách husitských válek. Příkladem může být jedinečně dochovaný obléhací tábor u Nového hradu u Kunratic z přelomu let 1420 a 1421. V tomto případě, kdy bylo obléháno čelo hradu, respektive jeho předpolí s hlavní přístupovou cestou k hradu, obsahoval obléhací tábor fortifikační linie v čele i v týlu, neboť bylo zapotřebí zajistit ochranu proti výpadu obránců hradu i případné pomoci zvenčí (*Kypta – Podliska 2014*).

Předpokládaný obléhací tábor či velitelské stanoviště naproti Zlenicím však zaujalo velice strategické umístění, které už samo o sobě zajišťovalo dostatečnou ochranu. Tu bylo nutno doplnit pouze na zmíněné západní straně. Zde ostrožnu (a jedinou přístupovou cestu) přetáhl hluboký příkop a z něho vyneseny masivní val. Jednalo se o ideální obranný prostředek, který byl poměrně rychle zajiřitelný a v obraně dostatečně efektivní.

Srovnatelnou lokalitou co se týče situování (na ostrožně) a způsobu opevnění (zajištění jediné přístupové cesty mohutným valem) představuje ležení obléhatelů u hradu Velkého Vřeštova (okr. Trutnov), které je též kladeno do období tzv. poděbradských válek (*Kypta – Richterová 2003*).

Prostor tzv. Hradu u Čtyřkol navíc představoval ideální místo, z něhož bylo možné kontrolovat nejen čelní prostor hradu Zlenice, ale také prostor v údolí Mnichovského potoka, kde se nacházelo zázemí zlenického hradu<sup>5</sup> a cesta, vedoucí podél zmíněného toku k řece Sázavě a zde pokračující skrze brod na druhý břeh. Opomenout nelze ani dobré výhledové podmínky dále na východ až jih podél Sázavy (*obr. 9*).

Srovnáme-li výhledové vlastnosti hradu Zlenice a prostoru tzv. Hradu u Čtyřkol v rámci analýzy viditelnosti, zjistíme, že se v podstatě překrývají (srovnání *obr. 9 a 10*). Vizualně tak mohla obě sídla kontrolovat (a ovládat) téměř totožný prostor. To bylo jistě důležité pro strategické umístění obléhatelského stanoviště, ovšem může to též napovídat skutečnosti, že sídlo v poloze tzv. Hradu u Čtyřkol ze 13. století mohlo být předchůdcem hradu Zlenice. Tato hypotéza je dnes spíše odmítána, ovšem k jejímu přesvědčivému vyvrácení chybí jednoznačné důkazy.<sup>6</sup> Opuštění původního stanoviště mohlo zapříčinit hned několik faktorů, např. problémy s erozí či snaha lépe se komunikačně napojit na dálkové cesty v údolí potoka Mnichovky a řeky Sázavy. Tuto otázku možné historické provázanosti tzv. Hradu u Čtyřkol a hradu Zlenice by mohla osvětlit jediná revize nálezových souborů a především další archeologické průzkumy v areálu tzv. Hradu u Čtyřkol.

Pokud se vrátíme k opevnění tzv. Hradu u Čtyřkol, lze ho považovat za robustní, avšak technologicky poměrně jednoduché a na materiál nenáročné. Z daného místa pomohlo vytvořit dobře hájitelné obléhatelské stanoviště.<sup>7</sup> Opomenout nelze ani určitý psychologický dojem na obránce hradu Zlenice.

Ostatní konvexní a konkávní útvary mohou představovat pozůstatky po lehčím obydlí dalších obléhatelů, případně souviset s těžbou kamene, určeného k ostřelování hradu Zlenice. Terasovité uspořádání areálu zřejmě souvisí se starší situací původního sídla, neboť jej zmíněné objekty respektují. Především poslední, nejnižší úroveň však mohla být upravena i v mladším období pro palné a obléhací stroje. V celkovém uspořádání se jednalo o náročnější a bytelnější ukázkou obléhatelských stanovišť z průběhu 15. století.

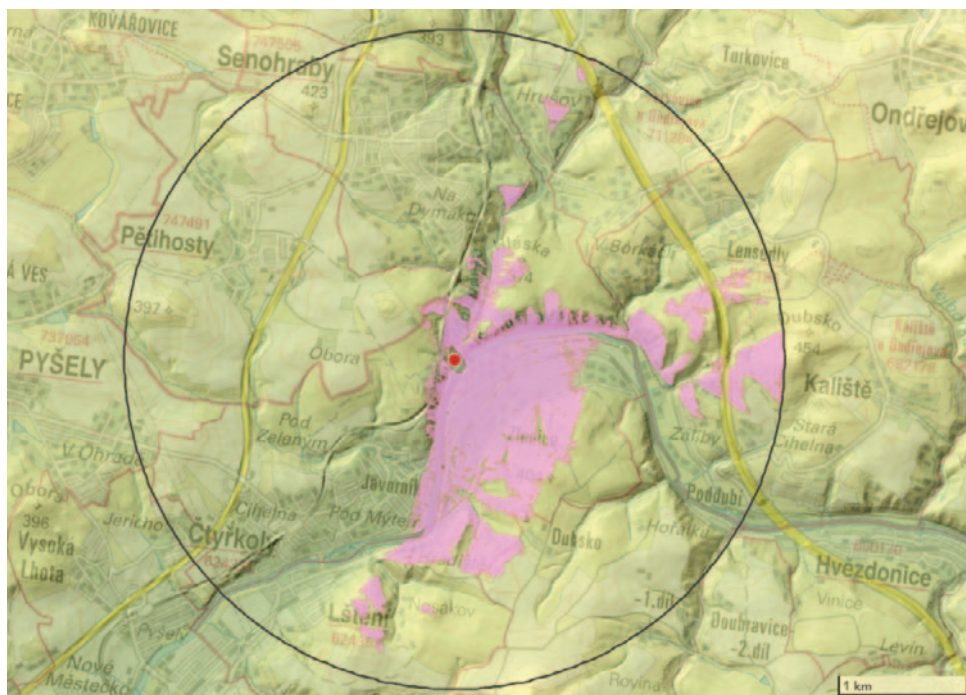
Obdobné důmyslnější provedení stanovišť obléhatelů najdeme na více místech v dolním Posázaví, například u Konopiště (*Meduna 1994; Kypta – Marounek 2020*) či nedaleké (Staré) Dubé (*Durdík 1980, 156–158*). Vyloučit pochopitelně nemůžeme ani možnost, že prostor zaniklého čtyřkolského sídla původně využili obránci hradu Zlenice jako předsunuté opevnění. K jeho zbudování mohlo dojít též poměrně narychlo v reakci na očekávané nebezpečí. Ovšem poté, co se protivník předsunutého opevnění zmocnil, mohl jej využít jako palebné postavení ohrožující čelo předhradí zlenického hradu. Podobný vývoj ostatně

5 Podhradí s objekty zde bylo archeologicky doloženo (viz *Kašpar 2015, 9*).

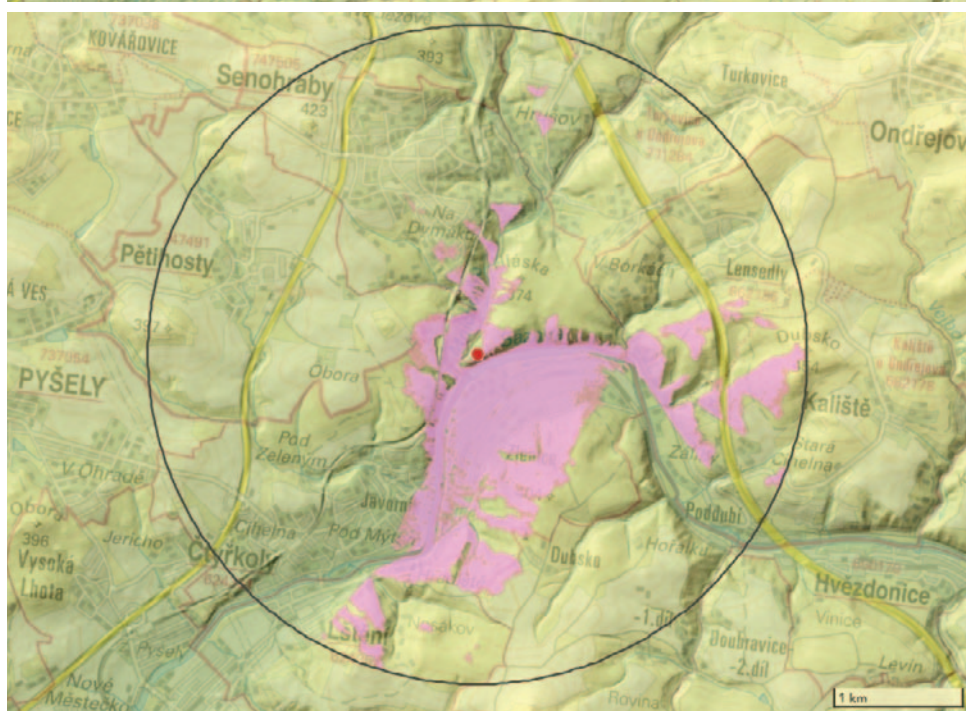
6 Například nálezy keramiky z prostoru čtyřkolského sídla nelze bezpečně klást na samý počátek 13. století, a tudíž nelze stanovovat časovou prodlevu mezi existencí tzv. Hradu u Čtyřkol a hradu Zlenice (viz *Kašpar 2015, 5*). Stejně tak nelze jednoznačně předpokládat, že současné okresní (případně novověké majetkoprávní) hranice v podobě Mnichovského potoka vykreslují stav platný ve 13. století (viz *Durdík 1999, 176*).

7 Při obléhání nedalekého Konopiště v letech 1467 a 1468 se dokonce nejedna z obléhatelských bašt měla vyrovnat síle samotného hradu (*Palacký 1878, 478*).

**Obr. 9.** Mapa s vyzobrazením výsledku analýzy viditelnosti z prostoru tzv. Hradu u Čtyřkol v okruhu 2,5 km (na základě mapových podkladů <https://geoportal.cuzk.cz/> vypracoval autor).



**Obr. 10.** Mapa s vyzobrazením výsledku analýzy viditelnosti z prostoru hradu Zleňnice v okruhu 2,5 km (na základě mapových podkladů <https://geoportal.cuzk.cz/> vypracoval autor).



ukazuje i nejnovější výzkum obléhacího ležení v poloze na Vraždě nad hradem Českým Šternberkem (Kypta et al. 2018).

## OTÁZKA DATECE VZNIKU FORTIFIKACE A ZÁSTAVBY V POLOZE TZV. HRADU U ČTYŘKOL

Dobu existence archaického sídla charakteru hradu či dvorce lze (dle výpovědi nálezů fragmentárně dochované keramiky) obecně klást do průběhu 13. století. S ním je možné spojit objekty s kamennou podezdívkou. Původní charakter opevnění však nelze na základě dostupných informací určit. Přesnou korekci této historické fáze (jak z hlediska podoby sídla, tak i jeho datece) by mohl přinést jedině archeologický výzkum.



Otázkou zůstává datace a povaha lokality v 15. století. Jestliže máme jednoznačné důkazy o dobývání zlenického hradu a jeho ostřelování, chybí naopak prokazatelné datační opory, kdy se tak stalo.<sup>8</sup>

Dochované terénní relikty v poloze tzv. Hradu u Čtyřkol svědčí o akci, která netrvala jen několik málo dnů. Obdobný charakter lze dohledat u táborů obléhatelů od počátku husitských bojů až do časů poděbradských válek.<sup>9</sup> Vzhledem k problematickým majetkovým poměrům mohlo k vojenskému střetu dojít již ve 40. letech 15. století mezi rodem Kostků z Postupic a Kunešem Rozkošem z Dubé, kteří v jednu dobu vedli při o vlastnictví hradu Zlenice (*Slabý 2017, 73–74*). Ostatně Kuneš Rozkoš z Dubé se stal na konci 40. let 15. století zemským škůdcem a jeho hrad Kostelec nad Sázavou (dnes Zbořený Kostelec) byl v roce 1450 definitivně dobyt a majetek zabaven (více viz *Kypta et al. 2016*).<sup>10</sup>

Hrad Zlenice nemusel být v dané době fatálně poškozen, neboť doklady stanovišť obléhatelů ukazují jeho systematické uzavření a kontrolu všech jeho možných únikových a zásobovacích tras (*obr. 11*). Byť byla munice po bojích sbírána, její nevelká četnost v prostoru hradu Zlenice může hovořit právě o taktice nikoliv těžkého ostřelování, ale tzv. vyležení (vyhladovění) hradu.

Zlenice tak mohly dál v omezené míře fungovat jako zdroj příjmů, neboť ve 2. polovině 15. století již nebyly (dle absence predikátu) rezidenčním ani reprezentativním sídlem vrchnosti. Destrukce hradu, které vedly ke zmínce o opuštěném a zbořeném hradu v roce 1465, už mohly mít na svědomí sami majitelé, Kostkové z Postupic, kteří mezi lety 1463 a 1465 povolili likvidaci nepotřebného a neudržovaného hradu, neboť v dané oblasti sídlili na nedalekém Komorním Hrádku.

Dodnes všeobecně přijímaným výkladem zániku hradu jsou důsledky bojů v 60. let 15. století v rámci tzv. poděbradských válek. To je ovšem, jak bude dále uvedeno, nepravděpodobné. Hned na úvod je nutné vyvrátit tradovanou verzi o dobytí hradu králem Jiřím z Poděbrad v rámci pútek s tzv. Jednotou zelenohorskou. Mluví proti tomu hned několik skutečností. Jednak hrad Zlenice je zmiňován jako „zbořený a zcela pustý“ již 23. března 1465 (*Sedláček 1914, 263*). Jednota zelenohorská (v určité návaznosti na Strakonickou jednotu) vznikla až 28. listopadu toho roku (*Macek 1967, 175–177*), ovšem aktivněji se začala do odboje zapojovat až v následujícím roce 1466 (*Čornej – Bartlová 2007, 245*). Král Jiří vstoupil do bojů proti jejím členům (včetně Zdeňka Konopištského ze Šternberka) dokonce až v dubnu roku 1467 (*Macek 1967, 188*).

Hrad Zlenice navíc od roku 1463 vlastnil Zdeněk (III.) Kostka z Postupic, králův rádce a přítel. Těžko by tak bylo možné předpokládat útok Jiřího z Poděbrad na statky svého straníka. Jako mnohem pravděpodobnější se jeví aktivita Zdeňka Konopištského ze Šternberka, který byl jako hlavní člen Jednoty zelenohorské odpůrcem krále, a tím pádem též Zdeňka (III.) Kostky z Postupic. Jejich rivalita nebyla jen v oblasti vysoké politiky, ale jistě i regionální, neboť jejich dominia spolu těsně sousedila. Pokud k nějakým bojům mezi oběma pány došlo, stalo se tak ještě před oficiálním zahájením bojů mezi Poděbradskou a Zelenohorskou jednotou.

Jak vyplývá z výše uvedeného, pokud nebyl hrad Zlenice dobýván až mezi roky 1463 a 1465, mohl být tehdy v rámci regionálního konfliktu fatálně poničen. Svědčit by o tom mohla i záměrná destrukce věžovitého paláce,<sup>11</sup> což mělo jistě silný symbolický význam pro pokoření hradu a jeho majitele. Na druhou stranu se mohlo jednat i o záměrné boření neudržovaných a poničených zbytků nepotřebného hradu samotnými majiteli.

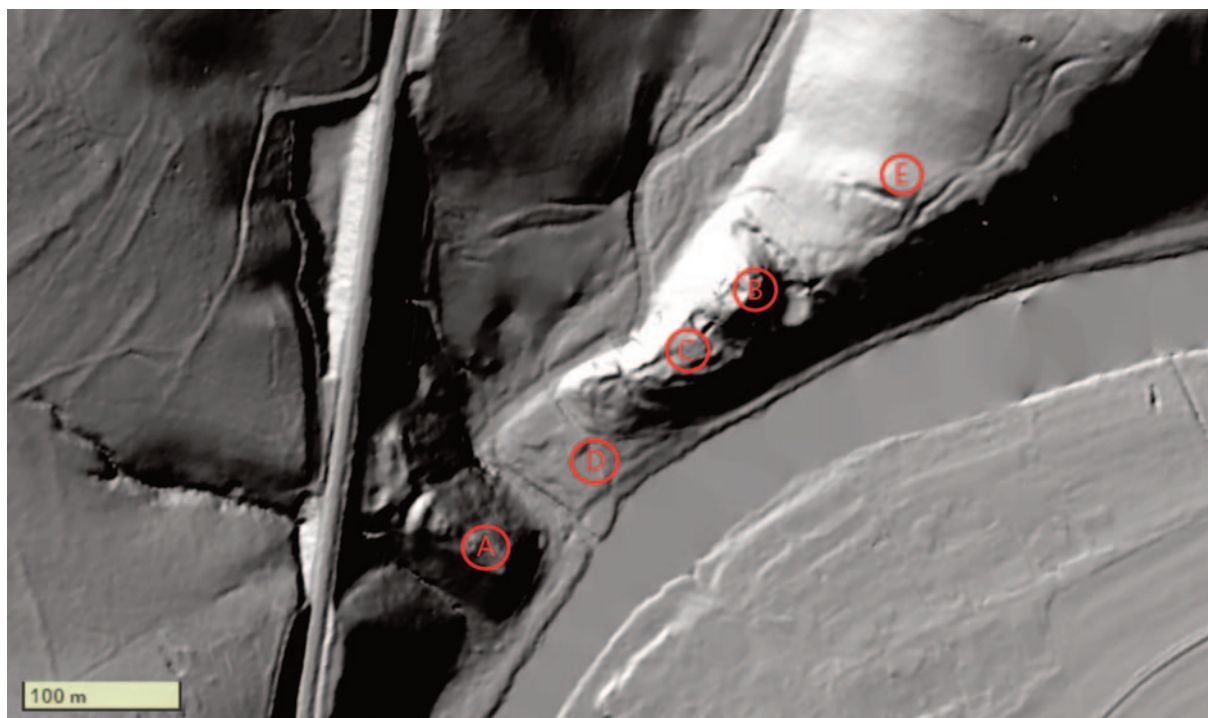
8 Datace (fragmentárního) keramického souboru z prostoru věžovité brány do předhradí hradu Zlenice je kladena obecně do 2. čtvrtiny 15. století (*Slabý 2017, 42–51, 104–105*).

9 I pokud bychom vzhledem k provedení a situování (dominantní místo naproti hradu) interpretovali polohu tzv. Hradu u Čtyřkol jako velitelské stanoviště, nelze jej jednoznačně datovat do období poděbradských válek. Jak ukázaly novější výzkumy, velitelská stanoviště v rámci obléhatelských táborů či vně existovala již dříve, např. u dobývání hradu Lichnice v roce 1429 (*Frolík 2002, 399; Těsnohliková – Slavíček – Všianský 2019*) či hradu Siónu v roce 1437 (*Koscelník – Kypta – Savková 2013, 578*).

10 Část majetku přitom získal i Zdeněk Konopištský ze Šternberka a Zdeněk (III.) Kostka z Postupic (*AČ 2, 289–290*).

11 Na dně sondy 28, která zasahovala do interiéru i exteriéru věžovitého paláce, byly zjištěny doklady záměrné destrukce, kdy bylo zdivo ve spodních partiích kompletně odtěženo a vylámáno podkopem. Tuto skutečnost potvrzuje i výrazná popelovitá vrstva na povrchu skály dokládající silný požár (*Kašpar 2015, 20*).





**Obr. 11.** Pohled do zájmového prostoru na základě lidarového snímku s vyznačením jednotlivých bodů: A – obléhatelské stanoviště v prostoru tzv. Hradu u Čtyřkol, B – jádro hradu Zlenice, C – předhradí hradu Zlenice, D – podhradí hradu Zlenice, E – předpokládané další ležení obléhatelů hradu Zlenice. V čele prostoru tzv. Hradu u Čtyřkol (A) vyniká čelní příkop a masivní val. Obdobně v prostoru v týlu zlenického hradu (E) vynikají fortifikační relikty a v jejich sousedství svazky úvozových cest (na základě mapových podkladů <https://geoportal.cuzk.cz/> vypracoval autor).

## ZÁVĚR

Tento článek se snaží představit do jisté míry odlišnou interpretaci terénních relikvů a opevnění v poloze tzv. Hradu u Čtyřkol. Jednoznačnou platnost předložené hypotézy by mohl přinést pouze archeologický výzkum. V obecné rovině lze však konstatovat, že na základě současných znalostí nelze bez problému všechny zmíněné relikty zástavby a fortifikace spojovat se sídlem ze 13. století, což narušuje koncept tzv. Hradu u Čtyřkol jako reprezentanta tzv. hradů přechodného typu.

Byť v konečném výčtu argumentů této studie nejsou vždy jednoznačné závěry, lze snad její obsah hodnotit jako přínosný pro případnou diskusi. Ostatně opevněné lokality s problematikým datováním obvodové fortifikace najdeme i na dalších místech, včetně dolního Posázaví – např. Chvojen.<sup>12</sup>

Na závěr je též nutné zvážit dosavadní úvahy nad datací dobývání hradu Zlenice (a s tím souvisejícím využitím polohy tzv. Hradu u Čtyřkol). Došlo-li k dobývání hradu (případně k jeho konečné likvidaci) až v 60. letech 15. století, je nutné zcela odmítnout angažmá Jiřího z Poděbrad a vzhledem k politickým a majetkovým poměrům v oblasti označit za dobyvatele Zdeňka Konopištského ze Šternberka. Jako příčinu by bylo možné zvažovat spory dvou vysokých politických činitelů a regionálních rivalů, a to již během 1. poloviny 60. let 15. století.<sup>13</sup>

12 K problematice datování zdejšího opevnění se vyjádřil již J. Klápště, který zmínil možnost, že se oproti sídlu s kostelem sv. Jakuba a Filipa může jednat o mladší dílo (*Klápště 2005, 96*). Vzhledem ke skvělým výhledovým vlastnostem ve vztahu k původně středověkému hradu Konopišti, nelze vyloučit využití lokality coby vojenského stanoviště například během obléhání Konopiště v letech 1467 až 1468.

13 Ostatně právě na přelomu 50. a 60. let 15. století dosáhl Zdeněk (III.) Kostka z Postupic značných politických postů. Stal se nejvyšším mincmistrem Království českého a také váženým královským diplomatem. Později to byl právě on, kdo vystřídal Zdeňka Konopištského ze Šternberka na pozici nejvyššího pražského purkrabí. Více ke Zdeňkovi (III.) Kostkovi z Postupic např. *Šandera 2006*.

Výše uvedené skutečnosti by měly vést k revizi našeho posuzování závěrečných dějin také dalších hradů v oblasti dolního Posázaví, u nichž se dodnes naše vědomosti opírají o neustále kopírované do-  
mněnky, považované za fakta.<sup>14</sup>

## PRAMENY A LITERATURA

- AČ 2: Archiv český čili staré písemné památky české i moravské. Z archivův domácích i cizích sebral a vydal František Palacký. Díl II. F. Palacký ed. Praha 1842.*
- Čornej, P. – Bartlová, M. 2007: Velké dějiny zemí Koruny české IV. Praha*
- Drašilová, L. 2020: Úloha hradů ve středověkých konfliktech. Terénní reliktů obléhacích prací z dob poděbradských válek na hradech ve středním Posázaví. Rkp. bakalářské práce. Katedra archeologie, Fakulta filozofická Zápa-  
dočeské univerzity v Plzni.*
- Durdík, T. – Kašpar, V. 2001a: Zjišťovací výzkum Hradu u Čtyřkol v roce 2000. Archeologické výzkumy v Čechách. Sborník referátů z informačního kolokvia. Zprávy České archeologické společnosti – Supplément 45. Praha, 28–29.*
- Durdík, T. – Kašpar, V. 2001b: Zjišťovací výzkum na hradě u Čtyřkol (okres Benešov). In: Archeologické výzkumy hradů ve středních Čechách v roce 2000. Středočeský vlastivědný sborník. Muzeum a současnost – řada společensko-  
vědní 19, 87.*
- Durdík, T. – Kašpar, V. 2002: Nálezová zpráva o předstihovém archeologickém výzkumu na hradě Zlenice v roce 2001, okres Praha-východ. Praha.*
- Durdík, T. – Kašpar, V. 2005: Výzkum hradu Zlenice v souvislosti s jeho památkovými úpravami a prezentací. Archaeo-  
logia historica 30, 167–181.*
- Durdík, T. – Sušický, V. 2000: Zříceniny hradů, tvrzí a zámků. Střední Čechy. Praha.*
- Durdík, T. 1980: Povrchový výzkum zaniklého středověkého sídlištního komplexu Stará Dubá. Sborník vlastivědných  
prací z Podblanicka 21, 141–168.*
- Durdík, T. 1984: České hrady. Praha.*
- Durdík, T. 1995: Encyklopedie českých hradů. Praha.*
- Durdík, T. 1998: Hrady v okolí Sázavy nad Sázavou. Sázavsko 5, 4–26.*
- Durdík, T. 1999: Ilustrovaná encyklopedie českých hradů. Praha.*
- Durdík, T. 2001: Nálezová zpráva o zjišťovacím výzkumu hradu u Čtyřkol v roce 2000, ARÚ AV ČR č. j. 983/01.*
- Durdík, T. 2007: Hrady přechodného typu v Čechách. Praha.*
- Durdík, T. 2011: Obležení hradu Zlenice. In: O. Ławrynowicz – J. Maik – P. A. Nowakowski (eds.), Non sensistis gladios. Studia ofiarowane Marianowi Głóskowi w 70. rocznicę urodzin. Łódź, 565–573.*
- Frolík, J. 2002: Nálezy z obléhání hradu Lichnice v letech 1428–1429. Castellologica bohémica 8, 399–408.*
- Hejna, A. 1977: Výsledky archeologického výzkumu v areálu v Týnci nad Sázavou. Sborník vlastivědných prací z Pod-  
blanicka 18, 129–140.*
- Kašpar, V. 2015: Nálezová zpráva o provedení záchranného archeologického výzkumu v roce 2012 v rámci 1. etapy  
záchrany Velké věže – dominanty hradu Zlenice, k. ú. Senohraby. Praha.*
- Klápště, J. 2005: Proměna českých zemí ve středověku. Praha.*
- Koscelník, P. – Kypta, J. – Savková, J. 2013: Dobývání hradu Siónu roku 1437. Povrchový průzkum palebných postavení  
obláhatelů. Archeologické rozhledy 65, 574–598.*
- Kypta, J. 2008: O metodě typologického výzkumu hradů (na příkladu tzv. hradů přechodného typu). Archeologické  
rozhledy 60, 565–610.*
- Kypta, J. – Laval, F. – Marounek, J. – Neustupný, Z. 2016: Terénní stopy trojího obležení hradu Zbořeného Kostelce  
(1449, 1450, 1467). Průzkumy památek 23/1, 103–124.*
- Kypta, J. – Laval, F. – Marounek, J. – Neustupný, Z. 2018: Valy a příkopy ohrazený areál na předpolí hradu Českého  
Šternberka. Tábor obláhatelů, anebo předsunutá fortifikace hradu? Památky středních Čech 32/2, 1–12.*
- Kypta, J. – Marounek, J. 2020: K podobě vojenských táborů pozdního středověku. Nové poznatky o obléhání hradu  
Konopiště (1467–1438). Památky středních Čech 34/2, 11–19.*
- Kypta, J. – Podliska, J. 2014: Tábor obláhatelů na předpolí Nového hradu u Kunratic (1420–1421). Povrchový průzkum  
a srovnání s analogickými lokalitami. Archeologické rozhledy 66, 609–632.*

<sup>14</sup> Lze zmínit především neověřený údaj N. A. Vlasáka o dobytí hradu Zlenice, ale též např. hradu (Stará) Dubá v roce 1466 (*Vlasák 1858–59*, 260), z kterého se stal opakovaně citovaný fakt (viz např. *Durdík 1980*, 141–144; *Durdík 1999*, 511; *Durdík – Sušický 2000*, 114).



- Kypta, J. – Richterová, J. 2003:* Tábor obláhatelů u hradu Velkého Vřeštova. Hláška. Zpravodaj Klubu Augusta Sedláčka 14/3, 37–40.
- Macek, J. 1967:* Jiří z Poděbrad. Praha.
- Meduna, P. 1994:* Povrchový průzkum komplexu obléhacích prací u Konopiště z let 1467–1468. Castellologica Bohemica 4, 243–250.
- Palacký, F. 1878:* Dějiny národu českého w Čechách a w Moravě IV/2. Praha.
- Razím, V. 2005:* O tzv. hradech přechodného typu. Archeologické rozhledy 57, 351–380.
- Sedláček, A. 1914:* Zbytky register kráľů římských a českých z let 1361–1480. Praha.
- Sedláček, A. 1927:* Hrady, zámky a tvrze království českého 15. Kouřimsko. Praha.
- Slabý, L. 2017:* Archeologické nálezy jako pramen k dataci a rekonstrukci života na středověkých hradech (Předhradní věžovitá brána na hradě Zlenice u Senohrab). Rkp. bakalářské práce. Katedra archeologie, Filozofická fakulta Jihočeské univerzity v Českých Budějovicích.
- Šandera, M. 2006:* Zdeněk Kostka z Postupic – „alter ego“ husitského krále. In: Od Jana Žižky k Poděbradům. Acta Universitatis Reginaehradecensis. Facultas studiorum humanorum. Historica 1. Hradec Králové, 99–117.
- Těsnohlíková, K. – Slaviček, K. – Všianský, D. 2019:* Keramický soubor z trati Ohrada u hradu Lichnice. Archaeologia historica 44/1, 383–419.
- Vlasák, N. A. 1858–1859:* Hrádek nad Sázavou (nyní Komorní Hrádek) a celé jeho okolí. Památky archeologické 3, 258–267.
- Záruba, F. 2014:* Hradní kaple I. Doba přemyslovská. Praha.

## A contribution to the discussion on the origins and nature of a site called Hrad u Čtyřkol, Benešov District

The site of Hrad u Čtyřkol (Castle near Čtyřkoly, Fig. 1) is one of the problematic fortified sites in the Lower Sázava River region. Unfortunately, no written records are available for the site in question, all available information was only ascertained through archaeological research. Its author and only interpreter was T. Durdík. The site takes up almost a whole promontory above the right bank of the Sázava River (Figs. 2, 3). The only access road into the castle led from the west. In that place, the promontory was intersected by a deep neck ditch and a massive rampart rising from it (Fig. 4).

The castle premises consist of three terrace-like levels (Fig. 5). The first, most elevated level behind the front rampart contains remnants of a feature with a quadrangular layout and stone foundations (Fig. 6), which are clearly discernible in the terrain. In the middle part, there are stone foundations of a two part building with a rectangular layout (Fig. 7), while the third, least elevated level contains convex and concave features (Fig. 8) which might be remains of a light construction building or be linked to stone extraction.

Apart from field walking, only one archaeological excavation took place on the site, in the form of a test pit dug next to the perimeter wall of the two part building. The revealed stratigraphy was simple and poor in finds. Thus it is necessary to stress the fact that an exact chronology of the site cannot be established, similarly to the determination of the date and nature of the individual building components. Both features with stone foundations are probably linked to an archaic, 13<sup>th</sup> century residence. However, in the case of other convex and concave features, including the fortifications, this link is uncertain. There is a possibility that the originally 13<sup>th</sup> century residence could only have had the form of an enclosed castle/manor house. The preserved method of fortification could then be linked to a later use of the site during the 15<sup>th</sup> century, when besiegers of nearby Zlenice Castle could have established their encampment there. The assumption that the site could have been used during an offensive against Zlenice Castle is also supported by finds of militaria made both within the analyzed site and along the line facing the outer bailey of Zlenice Castle.

A comparison of results of visibility analysis for the areas of Zlenice Castle and the site of Hrad u Čtyřkol (Figs. 9, 10) shows that it was possible to visually control the same area from both places. This bears witness both to the strategic importance of the location of Hrad u Čtyřkol during the siege of neighbouring Zlenice Castle (Fig. 11) and the possibility that the local 13<sup>th</sup> century residence could have been a predecessor of later Zlenice Castle.

The most recent analysis of find assemblages from Zlenice Castle enables to date its siege to the 1440s to 1460s. If the siege of Zlenice Castle took place as late as the 1460s, the aggressor was probably not King George of Poděbrady, but rather Zdeněk Konopištský of Šternberk, with regard to the period's political and economic circumstances.

It is apparent that the site of Hrad u Čtyřkol cannot unambiguously be interpreted as a so-called transitional type castle. Earlier opinions about the initiator of military actions against castles in the Lower Sázava River region should also be viewed cautiously.

English by *Jan Machula*

**Fig. 1.** Location of the site called Hrad u Čtyřkol.

**Fig. 2.** Promontory with the site called Hrad u Čtyřkol viewed from the south.

**Fig. 3.** Hrad u Čtyřkol in a LiDAR image showing maximum and minimum elevation points and a longitudinal section of the site: A – neck ditch, B – front rampart, C – front (most elevated) terrace, D – middle terrace, E – back (lowest) terrace.

**Fig. 4.** View of the front area, where the premises of the former residence are demarcated by a deep ditch (A) and a rampart rising above it (B).

**Fig. 5.** Plan of the site called Hrad u Čtyřkol.

**Fig. 6.** View of the front terrace-like level with a square feature containing stone foundations.

**Fig. 7.** View of the middle terrace-like level with a two-room, rectangular building.

**Fig. 8.** View of the (lowest) terrace-like level with indistinct convex and concave formations.

**Fig. 9.** Map showing the results of visibility analysis for the area of the site called Hrad u Čtyřkol, within a range of 2.5 km.

**Fig. 10.** Map showing the results of visibility analysis for the area of Zlenice Castle.

**Fig. 11.** A – besiegers' outpost in the area of the site called Hrad u Čtyřkol, B – core of Zlenice Castle, C – outer bailey of Zlenice Castle, D – settlement around Zlenice Castle, E – assumed another encampment of the besiegers.