

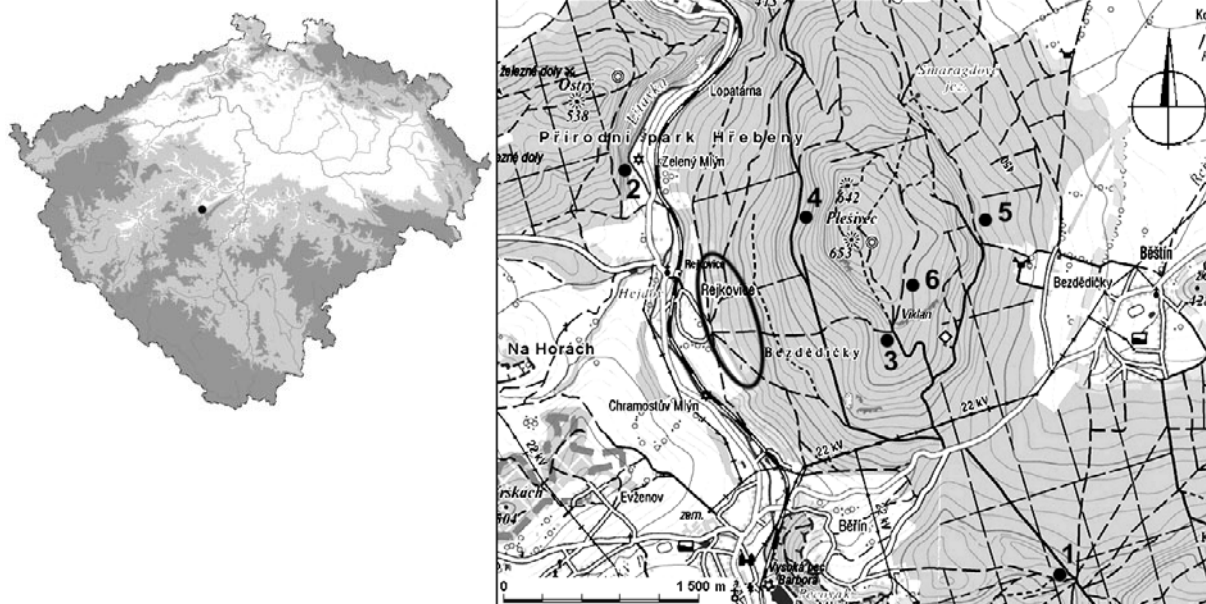
## Bronzový tordovaný nákrčník z Plešivce u Rejkovic, okr. Příbram

Lubor Smejtek – Vladimír Daněček

Nákrčník získal během středoškolského studia v Příbrami v první polovině 70. let minulého století Václav Cílek, a to na burze minerálů od sběratelů zkamenělin, kteří jej prezentovali jako náhodný nález z Plešivce (k. ú. Rejkovice). K nalezení této bronzové ozdoby mělo dojít ve svahovém odkryvu v blíže nespecifikovaném širším prostoru Plešivce. Nejasnou lokalizaci je však možné v geologické situaci Plešivce pravděpodobně zúžit na pravý břeh toku Litavky, do úseku od Chramostova mlýna pod Jinci po severní okraj Rejkovic (obr. 1).

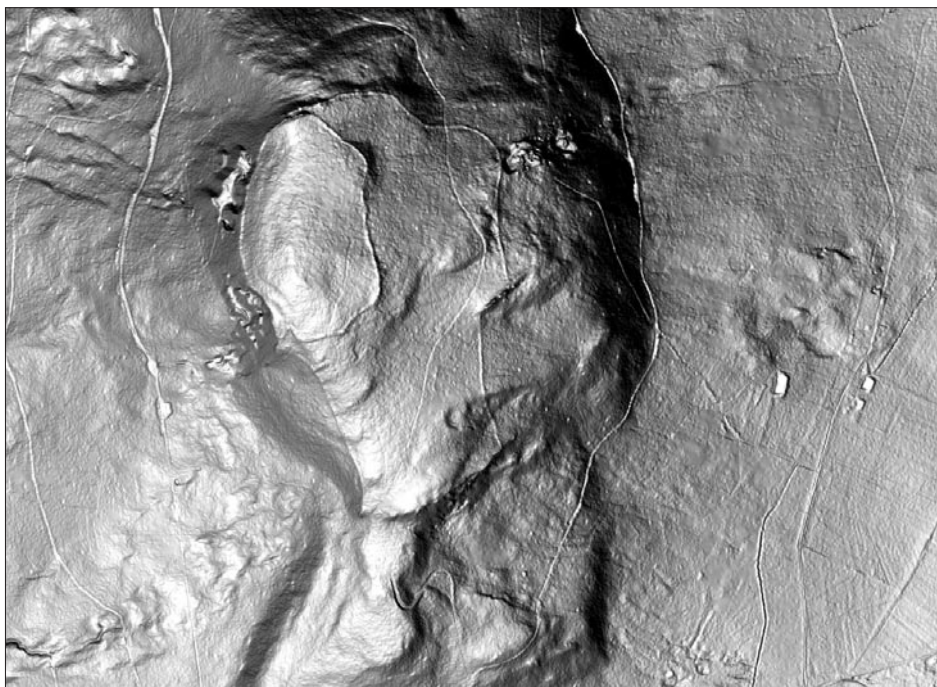
Jedná se o prostor s výchozí kambrických břidlic se zkamenělinami „trilobitové fauny“, dodnes s příležitostnými odkryvy sběratelů. Vyšší partie Plešivce, z velké části budované ordovickými křemenci hořovicko-řevnického pásma, už nejsou pro sběratele atraktivní. Zmiňované kambrické výchozy směrem do svahu poměrně rychle končí a jsou převrstveny svahovými sedimenty. Pokud je interpretace možného prostoru nálezů správná, pak nelze vyloučit, že nákrčník nebyl nalezen v místě původního uložení, ale byl transportován svahovými pohyby v sedimentech z vyšší polohy. Tuto možnost podporuje předpokládané celkové odlesnění, následované erozí svahů Plešivce.

Vlastní archeologická lokalita je odborné veřejnosti dostatečně známa především díky četným nálezům bronzových depotů i ojedinělých bronzových předmětů, kterým již byla v minulosti věnována poměrně rozsáhlá literatura, takže není nutné se o nich na tomto místě dále detailně rozepisovat (nověji cf. např. Maličský 1969; Sklenář 1986; 1987; 2011, 285–288; Smejtek 1986, 87–88; 2005, 180–191; Kytlicová 2007, 289–291, Taf. 32–37; 38:A–C; Smejtek – Lutovský – Militký 2013, 59–60, 302–307 – vše s množstvím další starší literatury).



**Obr. 1.** Plešivec (k. ú. Rejkovice, okr. Příbram). Mapa hradiště a jeho nejbližšího sousedství s vyznačením alespoň přibližně lokalizovaných starších nálezů depotů bronzových předmětů či jejich částí z období Br C – Ha A1 (číslování podle Smejtek – Lutovský – Militký 2013, 302–307) a pravděpodobným místem nálezů pozdně bronzového tordovaného nákrčníku (označeno elipsou). 1 – Bělín (1825 nebo 1826); 2 – Rejkovice 1, u Zeleného mlýna (1867); 3 – Rejkovice 2, „Stará Vrata“ (1872; 1878–1879; 1925); 4 – Rejkovice 3, „Pod Skalou“ (1876) a 4 (1886; 1928); 5 – Rejkovice 5, „Malá Vrata“ (1878) a 6 (1895); 6 – Rejkovice 9, jižní předhradí (1924 nebo 1925).

Vlevo: poloha lokality na mapě Čech



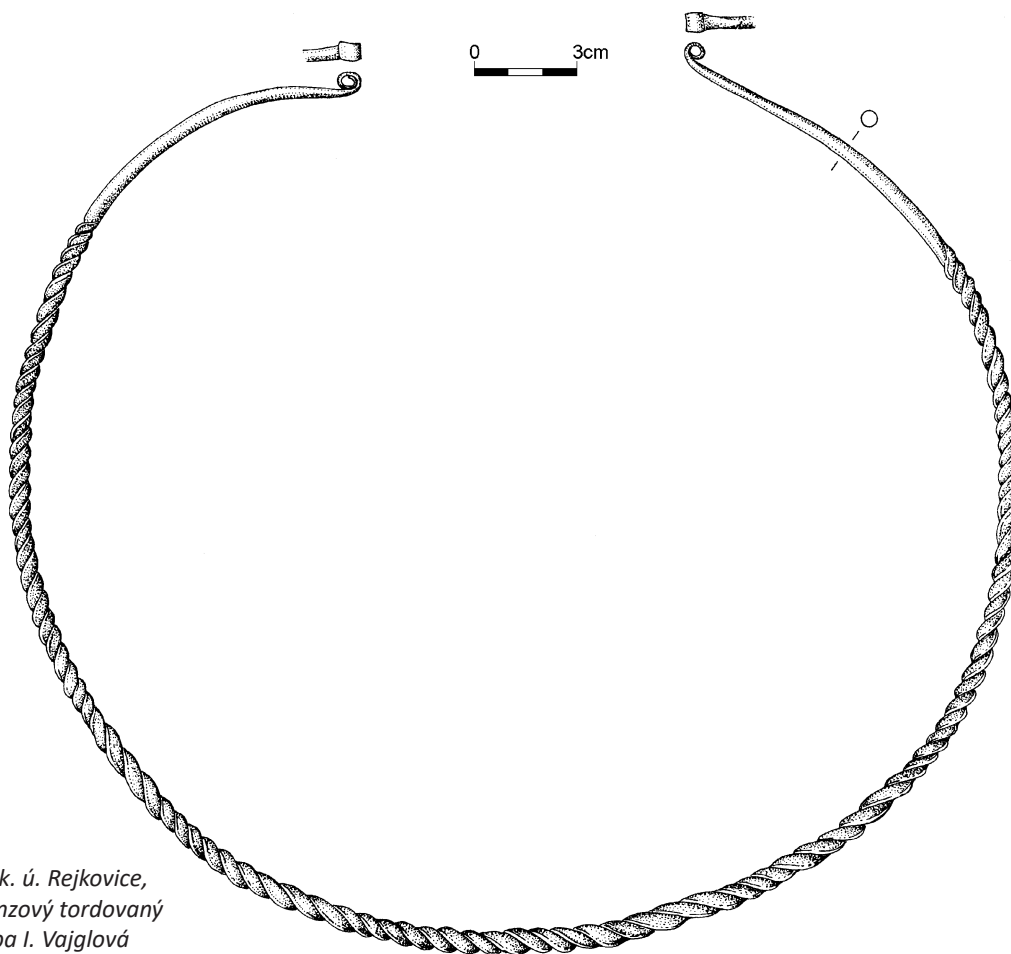
**Obr. 2.** Plešivec (k. ú. Rejkovice, okr. Příbram). Lidarový snímek pozdně bronzového hradiště s dobře patrnými fortifikacemi a jeho blízkého okolí. Digitální model reliéfu České republiky 5. generace, stínovaný reliéf (zobrazení Z-factor 10) zdroj: Geoportál ČÚZK ([geoportal.cuzk.cz/geoprohlizec](http://geoportal.cuzk.cz/geoprohlizec))

Jen pro základní orientaci tedy připomínáme, že roku 1825 (někdy je uváděn r. 1826) došlo na katastru Běřína jižně od Plešivce při rozkopávání písčité vyvýšeniny kvůli úpravě cesty k objevu prvního bronzového depotu, označovaného dále v literární tradici podle sousední větší vsi jako „jinecké bronzky“. Během následujících sta let pak bylo na Plešivci a jeho svazích nalezeno dalších nejméně osm depotů. Kromě toho je v různých starších soukromých sbírkách, které později přešly do fondů Národního muzea v Praze či muzea v Hořovicích, uložena řada dalších bronzových předmětů, u nichž není zcela jasné, zda představují „ojedinělé nálezy“, či byly původně součástí některého z dosud známých plešiveckých depotů.

Poslední „predetektorový“ depot byl objeven lesními dělníky při sázení stromků v jižní části předhradí v roce 1924 (či 1925?) a z roku 1928 pak pochází ojedinělý nález tordovaného nákrčníku s hladkými konci, zdobenými rytým šikmým žebříčkovitým motivem, učiněný v poloze „Pod Skalou“, kde byly již v letech 1876 a 1886 zjištěny dva depoty. První z nich byl navíc částečně roztavený (z bohužel nedochovaného velkého slitku kovu vyčnívaly poloroztavené zlomky bronzových předmětů) a oba se nacházely v jamách s vypálenými stěnami, které by snad s určitou rezervou mohly být skutečně primárními pozůstatky tavicích pecí, jinak na našem území zatím vůbec archeologicky nedoložených (obr. 1).

S masivním nástupem nelegálních hledačů s detektory kovů v závěru minulého století se začaly množit jen obtížně verifikovatelné zvěsti o někdy až neuvěřitelných počtech nálezů bronzů v širším prostoru Plešivce (řádově se mělo jednat o stovky), přičemž až na naprosté výjimky není zřejmé, kolik z nich mohlo představovat hromadné a kolik tzv. ojedinělé nálezy (cf. *Korený – Slabina – Waldhauser 2000*). Nejnovější plánovaný „skupinový“ detektorový průzkum zde proběhl v roce 2015 pod oficiální kuratelou se „slušnými hledači“ spolupracujících archeologů a byl při něm zjištěn, vedle několika drobných ojedinělých nálezů bronzů a zlomků měděných slitků, jen jeden malý mladobronzový depot. To je ovšem vzhledem k výše uvedeným informacím docela tristní výsledek, takže se zdá, že zdejší „zelenina“, jak se detektoráři mezi sebou důvěrně vyjadřují o archeologických bronzových a měděných zeleně patinovaných artefaktech, začíná být na Plešivci definitivně „sklizena“ a s celkem absolutní jistotou nám už nikdy „nedorooste“.

Všechny doposud známé hromadné i ojedinělé nálezy z Plešivce a okolí pocházejí z tzv. horizontu depotů zlomků (Br D – Ha A1), a to s jedinou výjimkou menšího souboru bronzů, objevených roku 1867 u Zeleného mlýna v Rejkovicích, které se hlásí ještě do středobronzového období (Br C). Důvod zdejší mimořádné koncentrace votivních depozit a zřejmě také přímo metalurgických aktivit (rituální tavby?) v počátečních fázích mladší doby bronzové není zcela jasný, avšak jejich souvislost s nejspíše velmi významnou sakrální funkcí tohoto dominantního brdského kopce nad údolím Litavky, označovaného dříve s oblibou za „Olymp kraje“, se zdá dosti pravděpodobná. Pro roli tajemstvím obestřené „posvátné hory“ bylo zřejmě podstatné, že v této době na jejím vrcholu ještě neexistovalo žádné stabilní osídlení.



**Obr. 3.** Plešivec (k. ú. Rejkovice, okr. Příbram). Bronzový tordovaný nákrčník. Kresba I. Vajglová

Hradiště s mohutným opevněním, velmi dobře patrným na moderním lidarovém snímku (obr. 2), zde bylo vybudováno až v pozdní době bronzové (Ha B2–3), jak celkem spolehlivě ukázal menší zjišťovací výzkum z roku 1947 (Maličský 1950, 21–22, obr. 4). V té době však již z neznámých důvodů k žádnému ukládání depotů v prostoru Plešivce nedocházelo, čímž se tato lokalita výrazně liší třeba od soudobého hradiště ve Lžovicích, odkud je z minulosti známo nejméně osm hromadných nálezů ze stupně Ha B3, přičemž sedm z nich obsahovalo bronzové předměty a jeden výhradně zlaté ozdoby (Kytlicová 2007, 280–283, Taf. 190; 191:A,C; 192–197; Smejtek – Lutovský – Militký 2013, 198–205).

Publikovaný tordovaný nákrčník (obr. 3–4) je tedy jednoznačně nejmladším bronzovým artefaktem ze širšího areálu Plešivce, neboť jej v žádném případě nelze zařadit do horizontu depotů zlomků (Br D – Ha A1), jak ukážeme v následujícím rozboru. Navíc je to zřejmě jeden z posledních zdejších „předdetektorových“ objevů, přičemž o věrohodnosti místa nálezů nelze mít z hlediska kritiky pramenů téměř žádné pochybnosti, neboť sběratelé zkamenělin, pro které to byl zřejmě jen nezajímavý „kus drátu“, rozhodně neměli nejmenší důvod lokalitu falšovat.

### Popis nákrčníku

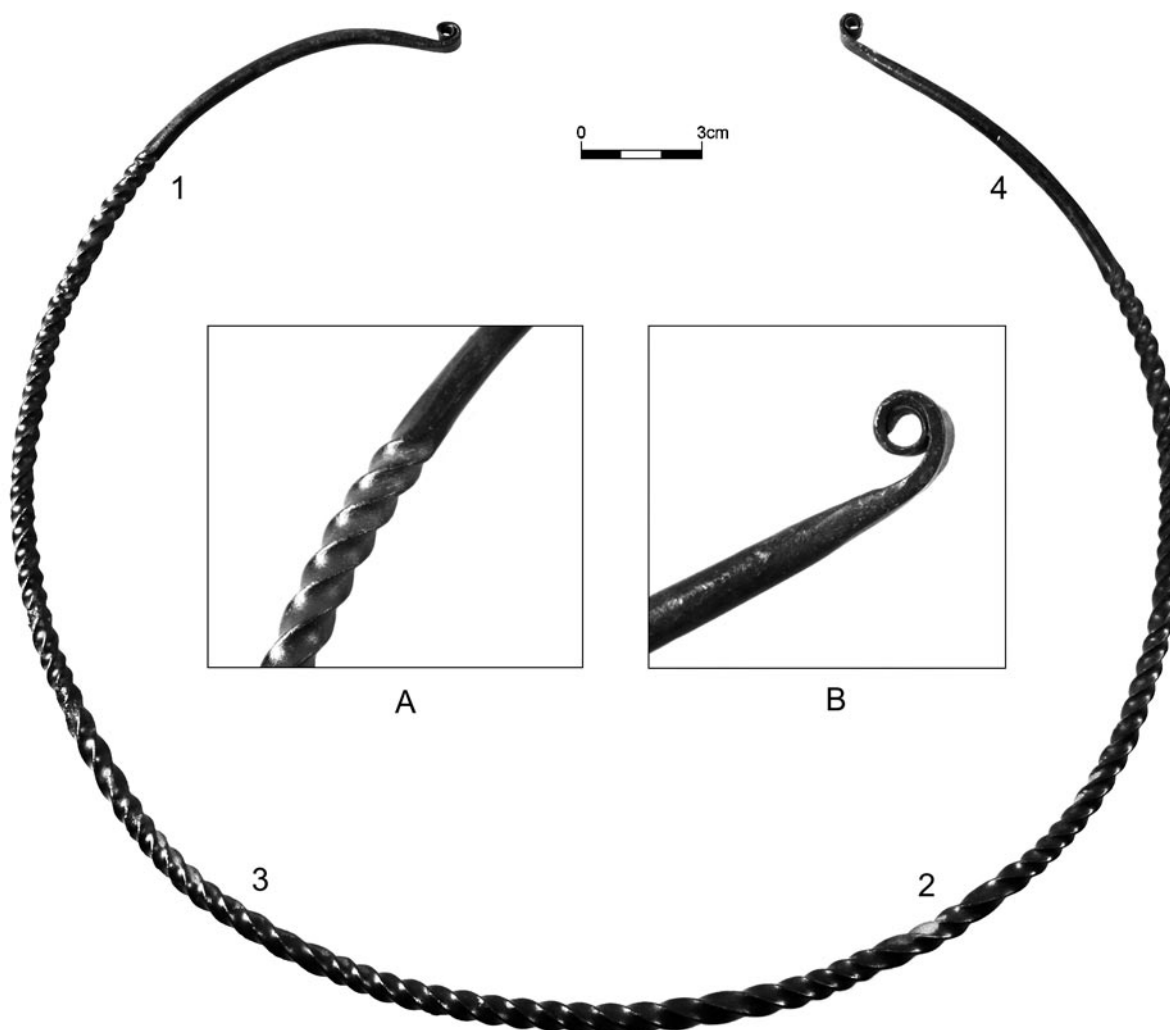
Velký, ale poměrně dosti tenký, jednosměrně vlevo tordovaný nákrčník s hladkými nezdobenými konci kruhového průřezu, které jsou roztepané a stočené v očko. Velmi dobře zachovalý předmět je jen na několika místech výrazněji do hloubky zasažen korozí, jinak většinu povrchu pokrývá uslechtilá tmavozelená patina. Zejména na tordovaných hranách občas vystupuje původní zlatavý kov (obr. 3–4). Rozměry: max. šířka 290 mm, max. průměr tyčinkovitých konců 4 mm, max. průměr tordované tyčinky 8 mm. Hmotnost: 153 g.

### Analýza kovu

Prvkové složení nákrčníku bylo zkoumáno metodou rentgenové fluorescence (ED XRF) ve Středočeském muzeu v Roztokách u Prahy přístrojem ElvaX Industrial (analýzu provedla P. Witozsková). Měření proběhlo na čtyřech místech (obr. 4:1–4) a jeho výsledky ukazuje tabulka:

Měřený bod	Fe	Cu	Ag	Sn	Sb	Pb
1	0,443	64,563	0,983	29,65	0,495	3,866
2	0,34	72,657	0,752	22,801	0,495	2,973
3	0,258	80,281	0,6	16,275	0,325	2,261
4	0,51	69,153	0,803	26,092	0,53	2,912





**Obr. 4.** Plešivec (k.ú. Rejkovice, okr. Příbram). Bronzový tordovaný nákrčník a jeho technologické detaily. A – kruhová tyčinka byla vykována do čtyřhranného průřezu a zkroucena; B – konec kruhové tyčinky byl roztepán do obdélné plošky a svinut v očko; 1 – 4: body měření metodou rentgenové fluorescence. Foto L. Smejtek

Jedná se o bronzovou slitinu s nízkým obsahem nečistot, z příměsí je nejvýraznější olovo. Na výsledky však mělo zcela jistě negativní vliv měření na neobroušeném povrchu s korozními produkty. Nepříznivě působit mohl i poměrně velký průměr kolimátoru (3 mm) spolu se skutečností, že záření zřejmě nedopadalo na analyzovaný tordovaný předmět vždy kolmo. To vše nejspíše způsobilo značný nárůst obsahu cínu na úkor mědi, což jinak není u bronzů z mladší až pozdní doby bronzové obvyklé (cf. Frána et al. 1995, 185, 272–275).

## DATOVÁNÍ A ROZŠÍŘENÍ

Jednosměrně tordované nákrčníky s očky nejsou obecně příliš chronologicky spolehlivým vodítkem, neboť se objevují na širším území Karpatské kotliny i v prostředí západním prakticky po celé období popelnicových polí (cf. např. Salaš 2005, 76). V jihovýchodní části střední Evropy a v Podunají je známe již ze stupně Kisapáti–Lengyeltóti, tj. zhruba Ha A1 (Brunn 1968, 168, Abb. 2:25), resp. z horizontů Kurd a Gyermely, tedy cca Ha A1–2 (Mozsolics 1985, 60, Taf. 35:28–29; 39:30,36; 92:27; 116:12; 236:7; 238:2–5) a na Slovensku ze středního až pozdního stupně popelnicových polí (Novotná 1984, 30–36, Taf. 38:244–245; 39:246–254; 40:254A–262). V moravských depotech staršího stupně popelnicových polí (Br D2 a Ha A1) byly dva exempláře a tři tyto nákrčníky pocházejí z hromadných nálezů mladšího stupně popelnicových polí Ha B1 (Salaš 2005, 76, obr. 24, tab. 195B:3; 267B:2; 323:4–5; 390:26; 466:1–3). V Pomohání, středním Porýní a jižním Bavorsku se s nimi můžeme setkat od časného až do pozdního stupně popelnicových polí (Wels-Weyrauch 1978, 160–162, Taf. 66:875–876; 67:877–883). Tordované nákrčníky s očky ze středního Německa, kde se soustřeďují například v sasko-durynské a středolabské oblasti, jsou dato-

vány do období Ha A1 až Ha B1 (Brunn 1968, 167–169, Taf. 6:3; 8:5; 20:1–2; 31:6; 77:9; 117:9; 130:11–12). Na území dnešního Polska se tyto nákrčníky vyskytují hlavně v západním Pomořansku, výjimečně pak v dolním Slezsku a na jihovýchodě země. Některé mají odlišně tvarované hladké konce, které jsou čtyřhranného průřezu, nebo celé roztepány do širší tenké, zhruba obdélné destičky a zavinuty. Jejich časové postavení je vymezeno zhruba mladší polovinou severské periody III a periodou IV, tj. opět stupni Ha A1 – Ha B1 (Gedl 2002, 46–47, Taf. 48:306–315).

V knovízské kulturní oblasti v Čechách, kam zcela nesporně spadá i Plešivec, je problematika časového výskytu tenkých tordovaných nákrčníků zakončených očky poněkud zjednodušena skutečností, že se zde vyskytují pouze v depotech horizontu Jenišovice (Ha A2/B1) a stejně nenadále, jako se objevují, také mizí. Rozšíření jenišovických depotů s těmito nákrčníky v oblasti mezi soutokem Labe s Vltavou a saskou hranicí by mohlo ukazovat na jejich pronikání ze středního Německa, kde jsou známy od stupně Ha A1, což může hypoteticky dokládat i jejich přítomnost mezi bronzem z velkého říčního nálezů v místech zvaných Porta Bohemica (Kytlicová 2007, 76, Taf. 101:16–22; 106:1–3; 109B:3–5; 113C:1–2; 118B:2–3; 119:1–3). Novějšími nálezy pak máme tyto nákrčníky doloženy také v jižních Čechách (cf. Hradiště u Písku: Fröhlich 1997, 39).

Z depotů následujícího stupně Třtěno–Hostomice v knovízské oblasti sice již tento typ nákrčníků neznáme, avšak převážně v trochu pozměněné podobě se s nimi můžeme setkat ve východočeské lužické sféře, a to v paralelním pozdně bronzovém horizontu Lžovice–Slezské Předměstí (Ha B2–3). Nákrčníky s očky z hromadných nálezů, objevených na eponymní lokalitě Lžovice i jinde, mají totiž většinou uprostřed oblouku změněný směr tordování. To však už zase neplatí pro ještě mladší tordované nákrčníky s háčkovitými konci z období Ha B3/C, jak je dobře patrné na všech šesti exemplářích z depotu ve Velkém Třebešově na Náchodsku (Kytlicová 2007, 76–77, Taf. 188:20; 190:4; 191B:1–6; 194:6–10; 200B:6–7).

Ze známých depotů z Plešivce sice pochází několik tordovaných nákrčníků, avšak všechny náležejí menším masivním typům s hladkými nebo rytím zdobenými konci, které jsou datovány do stupně Br D (Kytlicová 2007, 74, Taf. 33:14–15; 36B:1; 38:B). Nově publikovaný tenký tordovaný nákrčník s očky na koncích má poměrně značný průměr (29 cm) a podle analogií z některých depotů jenišovického horizontu (např. Jenišovice či Záluží – literatura cf. výše) se zdá, že mohl být původně součástí nějaké složené garnitury, kdy bylo více totožných exemplářů s odstupňovaným průměrem přes očka propojeno (patrně organikou?) do jedné velké ozdoby krku a hrudi. V takovéto sestavě by plešivecký nákrčník zřejmě představoval tu největší komponentu.

Závěrem je třeba shrnout, že tento ojedinělý nález z období Ha A2/B1 se zatím nejvíce přibližuje časovému úseku, kdy na vrcholu Plešivce existovalo mohutně opevněné štítarské hradiště. A kdybychom teoreticky připustili třeba jen výjimečně delší užívání těchto tenkých tordovaných nákrčníků s očky i v knovízsko–štítarské kulturní oblasti, podobně jako je tomu v sousední sféře lužické, pak by mohl být jeho původním majitelem třeba některý z prvních obyvatel plešiveckého hradiště.

## LITERATURA

- Brunn, W. A. v. 1968: Mitteldeutsche Hortfunde der jüngeren Bronzezeit. Berlin.
- Gedl, M. 2002: Die Halsringe und Halskragen in Polen I (Frühe bis jüngere Bronzezeit). Prähistorische Bronzefunde XI, 6. Stuttgart.
- Frána, J. – Jiráň, L. – Maštálka, A. – Moucha, V. 1995: Artifacts of copper and copper alloys in prehistoric Bohemia from the viewpoint of analyses of element composition. In: Praehistorica Archaeologica Bohemica 1995, Památky archeologické-Supplementum 3, Praha, 125–296.
- Fröhlich, J. 1997: Písecko v zrcadle archeologie. Písek.
- Korený, R. – Slabina, M. – Waldhauser, J. 2000: „Kauza Plešivec“ – nové nálezy depotů v roce 1999, Podbrdsko 7, 229–233.
- Kytlicová, O. 2007: Jungbronzezeitliche Hortfunde in Böhmen. Prähistorische Bronzefunde XX, 12. Stuttgart.
- Maličský, J. 1950: Předslovanská hradiště v jižních a západních Čechách, Památky archeologické 43, 21–42.
- Maličský, J. 1969: Plešivec a jeho památky, Vlastivědný sborník Podbrdsko 3, 7–13.
- Mozsolics, A. 1985: Bronzefunde aus Ungarn. Depotfundhorizonte von Aranyos, Kurd und Gyermely. Budapest.
- Novotná, M. 1984: Halsringe und Diademe in der Slowakei. Prähistorische Bronzefunde XI, 4. München.
- Salaš, M. 2005: Bronzové depoty střední až pozdní doby bronzové na Moravě a ve Slezsku. Brno.
- Sklenář, K. 1986: Lidová archeologové v kraji pod Plešivcem, Vlastivědný sborník Podbrdsko 25, 73–95.

- Sklenář, K. 1987: Hradiště na Plešivci v počátcích archeologického výzkumu, Vlastivědný sborník Podbrdská 38–39, 269–272.
- Sklenář, K. 2011: Pravěké a raně středověké nálezy v Čechách do roku 1870. Pramenná základna romantického období české archeologie. Fontes Archaeologici Pragenses 36. Praeae.
- Smejtek, L. 1986: Z dějin archeologického bádání na Příbramsku, Vlastivědný sborník Podbrdská 30, 85–102.
- Smejtek, L. 2005: Hradiště a archeologické nálezy. In: V. Cílek a kol., Střední Brdy. Příbram, 179–200.
- Smejtek, L. – Lutovský, M. – Militký, J. 2013: Encyklopedie pravěkých pokladů v Čechách. Praha.
- Wels-Weyrauch, U. 1978: Die Anhänger und Halsringe in Südwestdeutschland und Nordbayern. Prähistorische Bronzefunde XI, 1. München.

## A bronze twisted neck-ring from Plešivec near Rejkovice, Příbram District

The neck-ring was obtained by V. Cílek from fossil collectors at a swap meet for rocks and minerals in Příbram in the early 1970s – as a chance find from Plešivec Hill. The object was allegedly found in a hillside exposure in an unspecified part of the hill. Despite such a vague description, the findspot can be pinned down to the right bank of the Litavka River, where outcrops of Cambrian slates containing fossils are located, and even today, occasionally searched by collectors.

In the area of Plešivec, especially on its slopes and in its immediate vicinity, there were found at least nine hoards and a number of individual bronze objects dating from Br D to Ha A1 over the course of one century, approximately between the mid-19<sup>th</sup> and mid-20<sup>th</sup> centuries. Without doubt, there must have been many more recent illegal finds made by metal detectorists.

The publication of one more bronze artefact - moreover with unclear find circumstances, as is the case for most such finds - would not make much sense, but the artefact in question has a different chronological framework than the earlier finds. This type of large thin twisted neck-ring with ends twisted into a loop first appeared in our territory as late as in the Jenišovice hoard horizon (Ha B1), so it is apparently later than all other Plešivec bronzes. The development of these neck-rings also continued during the Final Bronze Age. There were certain modifications which bring the presented find closer to the time when a massive Štítary culture hillfort used to stand on top of Plešivec Hill.

(English by Jan Machula)

**Fig. 1.** Plešivec. Map of the hillfort and its immediate vicinity showing the locations of at least approximately localized findspots of bronze hoards or their parts from Br C – Ha A1 and the probable findspot of the Late Bronze Age twisted neck-ring (marked with an ellipse)

**Fig. 2.** Plešivec. LiDAR picture of the Late Bronze Age hillfort with clearly visible fortifications and the near vicinity

**Fig. 3.** Plešivec. Bronze twisted neck-ring

**Fig. 4.** Plešivec. Bronze twisted neck-ring and its details