

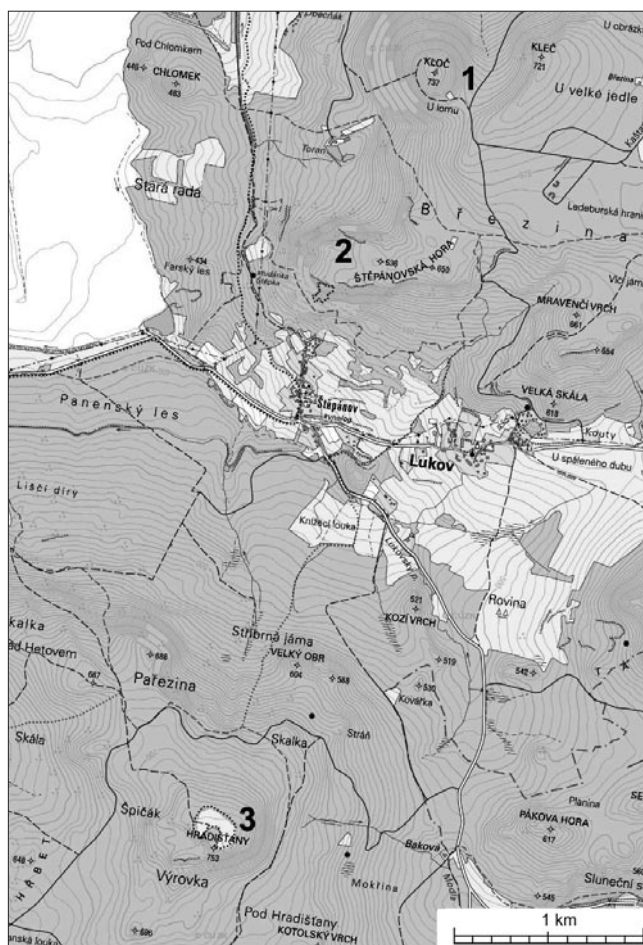
Dva nové nálezy z mladší a pozdní doby bronzové v Českém středohoří*

Jindřich Šteffl

Západní okraj Českého středohoří s významnými opevněnými lokalitami má značný potenciál pro poznání závěru doby bronzové (*obr. 1*). V nedávné době byly poznatky o obou zde ležících hradištích, tj. Štěpánovské hoře a Hradištanech, podrobně zpracovány (*Šteffl – Hentschová eds. 2021; 2021a*); předložený příspěvek doplňuje dosavadní zjištění o dva nové nálezy bronzové industrie.

DEPOT (?) Z HORY PAŘEZ, K. Ú. KOSTOMLATY POD MILEŠOVKOU

Depot sestávající z devíti zlomkových artefaktů (*obr. 2 a 3*) byl zapůjčen ke zpracování soukromým sběratelem. Poněkud problematické jsou náleзовé okolnosti, jelikož zapůjčitel získal depot tzv. z druhé ruky. Podle získaných informací se depot našel pod vrcholem hory Pařez (též Kloč; *obr. 1:1*), která představuje třetí nejvyšší horu Českého středohoří.¹ Nedaleko hory Pařez se nachází pozdně bronzové hradiště Štěpánovská hora (*obr. 1:2*).



Obr. 1. Mapa s vyznačením poloh zmíněných v článku. 1 – vrch Pařez (Kloč); 2 – hradiště Štěpánovská hora; 3 – hradiště Hradištany. Podklad: ČÚZK. Vlevo: umístění mapového výřezu na mapě Čech.

* Článek je věnován k životnímu jubileu Michala Lutovského.

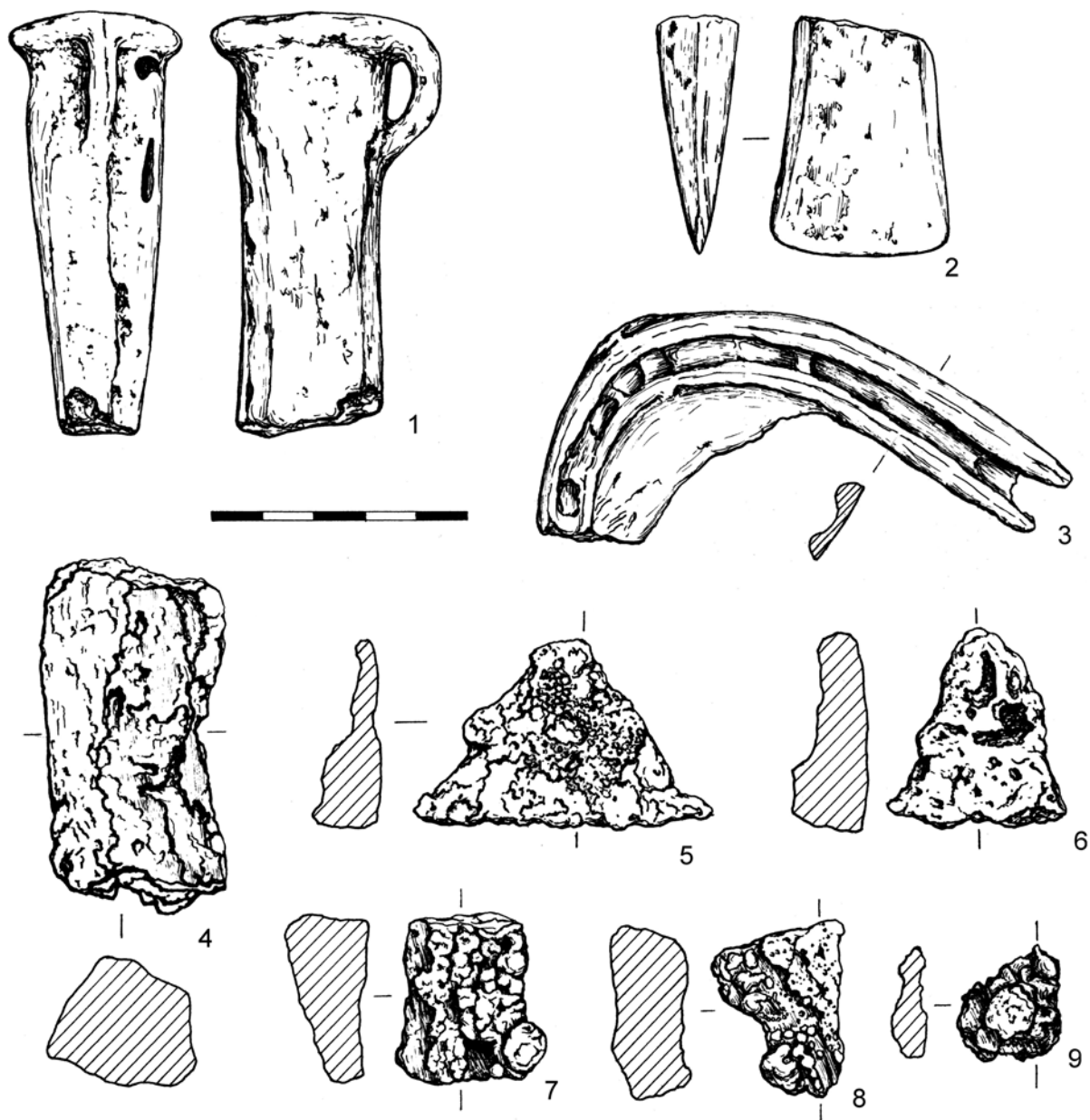
¹ Přibližné GPS-souřadnice nálezu činí 50°32'44.587"N 13°52'43.691"E, podle slov sběratele je však nutné počítat s odchylkou v řádu několika desítek metrů.



Obr. 2. Vrch Pařez. Zlomkový depot. 1 – neúplná sekerka, 2 – fragment sekerky, 3 – fragment srpů s jazykovitou rukojetí, 4–9 – slitky. Foto Anita Kadlecová.

Popis nálezů

1. **Sekerka s tulejkou a ouškem.** Neúplná sekerka s tulejkou a ouškem, u níž chybí břitová partie. Na první pohled je také patrné, že sekerka byla chybně (či snad ledabyle) odlita a obě poloviny sekerky od sebe poněkud ujíždí namísto přesného napasování. Na sekerce jsou patrné ještě dva otvory vzniklé pravděpodobně korozními procesy. Sekerka není zdobena. Celková délka fragmentu sekerky 81 mm, průměr těla sekerky 26 × 29 mm (měřeno pod ouškem), vnější průměr ústí sekerky 38 × 34 mm, vnitřní průměr ústí sekerky 21 mm, hloubka tuleje 44 mm, vnější délka ouška 28 mm, vnitřní délka ouška 11 mm, hmotnost po konzervaci 240 g (*obr. 2:1; 3:1*).
2. **Fragment sekerky.** Část břitové partie sekerky, ostří je zcela tupé, max. délka fragmentu 46 mm, šířka ostří 35 mm, hmotnost po konzervaci 98,6 g (*obr. 2:2; 3:2*).
3. **Fragment srpů s jazykovitou rukojetí.** Fragment srpů, z něhož je zachovaná pouze jazykovitá rukojeť s menší částí hřbetní části s ostřím, nicméně dle jasně viditelného prohnutí můžeme určit výšku srpů, která činí 93 mm, pod hřbetním žebrem se na listu srpů nachází další žebro, které s předchozím probíhá souběžně, přičemž obě žebra jsou nezdobená, na hřbetu jsou zřetelné pozůstatky po nálevním otvoru, pod nímž se nacházejí tři nálevní kanálky propojující obě žebra z důvodu snadnějšího odlití, mezi oběma žebry se nacházejí min. tři příčná zpevňující plastická žebérka, max. šířka 32 mm, šířka konce jazykovité rukojeti 16 mm, max. tloušťka srpů 7 mm, hmotnost po konzervaci 40,1 g (*obr. 2:3; 3:3*).
4. **Slitek bronzoviny** má tvar nepravidelné krychle (ingotu), jedna plocha je rovná, ostatní hrbolaté, max. délka 70 mm, max. tloušťka 31 mm, hmotnost po konzervaci 203,9 g (*obr. 2:4; 3:4*).
5. **Slitek bronzoviny**, max. rozměry 58 × 37 mm, max. tloušťka 16 mm, hmotnost po konzervaci 52,3 g (*obr. 2:5; 3:5*).
6. **Slitek bronzoviny**, max. rozměry 39 × 34 mm, max. tloušťka 15 mm, hmotnost po konzervaci 36,7 g (*obr. 2:6; 3:6*).
7. **Slitek bronzoviny**, max. rozměry 33 × 26/30 mm (údaj za lomítkem je rozměr přes přečnívající vypnulínu), max. tloušťka 18 mm, hmotnost po konzervaci 45,3 g (*obr. 2:7; 3:7*).
8. **Slitek bronzoviny**, max. rozměry 33 × 28 mm, max. tloušťka 17 mm, hmotnost po konzervaci 34 g (*obr. 2:8; 3:8*).
9. **Slitek bronzoviny**, max. rozměry 30 × 21 mm, max. tloušťka 11 mm, hmotnost po konzervaci 11,7 g (*obr. 2:9; 3:9*).



Obr. 3. Vrch Pařez. Zlomkový depot. 1 – neúplná sekerka, 2 – fragment sekerky, 3 – fragment srpu s jazykovitou rukojetí, 4–9 – slitky. Kresba Blanka Linhartová.

Datace a kulturní zařazení depotu

Pro dataci depotu je klíčová sekerka s tulejí, která je typická především pro starší stupeň pozdní doby bronzové, tedy stupeň Ha B1. Podle vzhledu, i přestože se podle našeho názoru jedná s velkou pravděpodobností o nepovedený hrubý odlitek, bychom ji mohli rámcově zařadit mezi sekerky s tulejkou lužického typu, které se vyznačují štíhlým tvarem a čtvercovým nebo téměř kruhovým průřezem (umístění a počet svislých žebér, stejně tak jako tvar ústí, jsou lokálními znaky). V českých depotech se s nimi setkáváme pouze v severních a severovýchodních Čechách (Kytlicová 2007, 138). Z chronologického hlediska se lužické sekerky s tulejkou váží na pozdní dobu bronzovou (Ha B), přičemž je můžeme rozdělit do dvou skupin, kdy velké sekerky jsou spíše typické pro starší období pozdní doby bronzové (Ha B1) a malé vesměs náleží k jejímu mladšímu období (Ha B3). Jejich vývoj tak probíhal podobně jako u karpatských seker s tulejkou od velkých k malým tvarům (Kytlicová 2007, 138). Dalším, byť nepřímým faktorem je existence nedalekého pozdně bronzového hradiště rozkládajícího se na Štěpánovské hoře. Zde byly zachyceny mimo dvou seker s tulejí též srpy s jazykovitou rukojetí, bronzové nože a v neposlední řadě

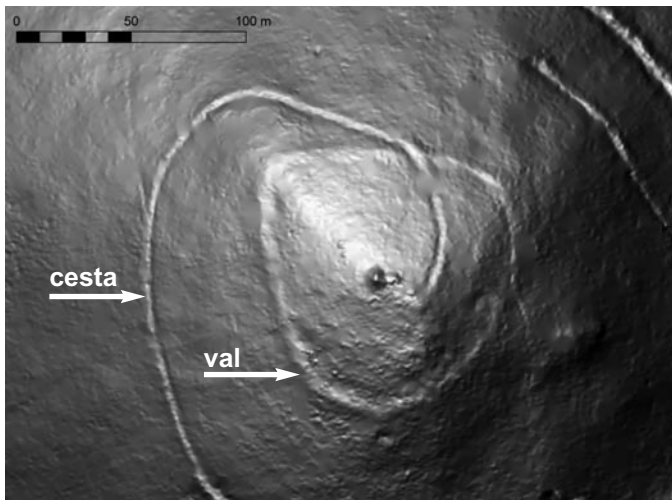
i slitky (podrobně Šteffl – Hentschová 2021). Nelze sice potvrdit ani vyvrátit spojitost mezi hradištěm a představovaným depotem, ale přinejmenším ji můžeme alespoň brát v potaz. Všeobecně lze považovat náhorní plošinu Březinu, jejíž součástí je jak hora Pařez, tak Štěpánovská hora, za útvar se značným archeologickým potenciálem; s výjimkou hradiště na Štěpánovské hoře však doposud čeká na systematický badatelský výzkum. Vzhledem k výše napsanému můžeme přiřadit depot (?) z hory Pařez ke knovízské kultuře, respektive k její štítarské fázi.

Zlomkové depoty pozdní doby bronzové

Přestože u knovízské kultury je ukládání zlomkových depotů spojeno s obdobím B D – Ha A1 (Šteffl 2014, 26–28, graf 14, tab. 31), lze je v několika ojedinělých případech najít i v časovém úseku Ha B1–B3, který již představuje štítarskou fázi knovízské kultury (v dnes již převládajícím pojetí štítarskou kulturu) pozdní doby bronzové. Ze severozápadních Čech byly mimo tohoto nového nálezu dosud známy dva zlomkové depoty. První z nich představuje depot Lišcín I (Kytlicová 2007, 278–279, Taf. 109/B–112/A) ze stupně Ha B1 a druhý pak depot Velké Žernoseky I (Kytlicová 2007, 312–313, Taf. 151/B), který náleží do závěru pozdní doby bronzové, respektive do stupně Ha B3.

Úvaha

Vzhledem k náleзовým okolnostem je jakákoli interpretace depotu bohužel obtížná, ale pokud připustíme, že z hory Pařez opravdu pochází, lze uvažovat o spojitosti tohoto nálezu s blízkým hradištěm na Štěpánovské hoře, kde bylo zachyceno hned několik depotů a ojedinělých nálezů (Šteffl – Hentschová 2021).



Obr. 4. Hora Pařez. Nově identifikované obvodové ohrazení. Zpracoval Jiří Marounek.

Abychom však nekončili takto stroze, zvláště když se jedná o „gratulační článek“, není na škodu ho zakončit okořeňující závěrečnou úvahou, kterou nám jubilant, znalý dané problematiky, jistojistě odpustí.

Pokud bychom měli odpovědět na otázku, jež se přímo vybízí, a to proč nebyly protější Hradišťany dále využívány jako žárová nekropole (k tomu podrobně Šteffl 2021), když obyvatelé Štěpánovské hory přece také museli někde pohřbívat své zemřelé, můžeme v tuto chvíli zvážit možnost, že Hradišťany mohly být nahrazeny z pohledu obyvatel Štěpánovské hory bližší a dostupnější horou Pařez. Výškově je s Hradišťany téměř totožná, jde o třetí nejvyšší vrchol Českého středohoří s nadmořskou výškou 736 m. Nedávno provedený lidarový průzkum prokázal, že její vrcholovou partii o rozloze cca 1 ha obklopuje

obvodový, dosud nedatovaný val (obr. 4; na přítomnost opevnění mě upozornil kolega Jiří Marounek). Ze sídelního hlediska je tato poloha naprosto nevhodná a je na místě předpoklad, že souvisí se zmíněným sídelním hradištěm na Štěpánovské hoře. V tuto chvíli se však jedná jen o čiré spekulace a pouze regulérní archeologický výzkum může vnést do této nejistoty trochu světla.

BRONZOVÝ NŮŽ Z PŘEDHRADÍ HRADIŠTĚ HRADIŠŤANY, K. Ú. MUKOV

Nůž (obr. 5) byl nalezen dne 22. 11. 2020 Petrem Poláčkem pomocí detektoru kovů. Nacházel se v hloubce 25 cm v areálu předhradí hradiště Hradišťany (obr. 1:3).² Předmět byl odevzdán do rukou autora tohoto článku a je evidován v Regionálním muzeu v Teplicích pod inv. č. AS 59483.

2 GPS: 50°30'34.5"N, 13°52'11.4"E



Obr. 5. Hradiště Hradišťany (předhradí). Nůž typu Riegsee. Foto Jindřich Šteffl, kresba Blanka Linhartová.

Popis nálezu

Nůž je až na lehce olámané ostří celkově zachovalý, vyznačuje se výrazným obloukovitým tvarem, jež na konci plynule přechází do ploché koncové části sloužící k ukotvení rukojeti, v níž jsou patrné dva otvory se dvěma nýty (nýt blíže ostří je na volno), nůž je zcela bez výzdoby. Celková délka 161 mm, max. šířka 28 mm, max. tloušťka (na hřbetu) 3 mm, délka nýtů 13 mm (volného) a 14 mm, průměr obou nýtů je shodně 5 mm, hmotnost po konzervaci 47,3 g (obr. 5).

Typologicky se jedná o nůž typu Riegsee, jenž je typický pro období mladší doby bronzové (B D – Ha A1; Jiráň 2002, 21–24). Charakteristickým znakem pro nože typu Riegsee je především obloukovitě klenutý hřbet a krátký řap se dvěma nýty sloužící pro uchycení rukojeti (Chvojka 2009, 101). Domovskou oblastí nožů typu Riegsee je jižní Německo spolu s předhůřím Alp zahrnujícím především Rakousko a Švýcarsko. Odtud se posléze rozšířily na území téměř celého Německa, dále do Francie, Čech a na Moravu. Některé ojedinělé kusy se objevily také na Slovensku, v Maďarsku a v zemích bývalé Jugoslávie (Jiráň 2002, 23).

Bohužel jsme nůž již nestihli zapracovat do publikace o hradišti Hradišťany (Šteffl – Hentschová eds. 2021), jistou útěchu však shledáváme v prostém faktu, že tento chronologicky citlivý předmět, čímž všeobecně nože doby bronzové bezesporu jsou, koresponduje z hlediska datování hradiště se závěry našeho výzkumu a také výzkumu z roku 1951 (Šolle 1952).

LITERATURA

- Chvojka, O. 2009: Jižní Čechy v mladší a pozdní době bronzové. *Dissertationes Archaeologicae Brunenses/ Pragensesque* 6. Brno.
- Jiráň, L. 2002: Die Messer in Böhmen. *Prähistorische Bronzefunde* 7/5. Stuttgart.
- Kytlicová, O. 2007: Jungbronzezeitliche Hortfunde in Böhmen. *Prähistorische Bronzefunde* 20/12. Stuttgart.
- Šolle, M. 1952: Knovízské hradiště Hradišťany u Bíliny. *Archeologické rozhledy* 4, 483–485, 498–499.
- Šteffl, J. 2014: Depoty z období popelnicových polí v Čechách a Sasku. Plzeň.
- Šteffl, J. 2021: Hradiště jako možné pohřební areály knovízské kultury. In: J. Šteffl – R. Hentschová (eds.), *Hradiště Hradišťany. Výsledky archeologického nedestruktivního výzkumu (2017–2020)*. Teplice, 102–112.
- Šteffl, J. – Hentschová, R. 2021: Bronzové nálezy. In: J. Šteffl – R. Hentschová (eds.), *Hradiště Štěpánovská hora. Výsledky archeologického nedestruktivního výzkumu (2016–2020)*. Most, 143–166.
- Šteffl, J. – Hentschová, R. eds. 2021: *Hradiště Štěpánovská hora. Výsledky archeologického nedestruktivního výzkumu (2016–2020)*. Most.
- Šteffl, J. – Hentschová, R. eds. 2021a: *Hradiště Hradišťany. Výsledky archeologického nedestruktivního výzkumu (2017–2020)*. Teplice.

Two new finds of Late to Final Bronze Age date in the Bohemian Central Mountains

The article deals with a Final Bronze Age hoard of fragmented objects which was allegedly found on Pařez hill in the Bohemian Central Mountains. The hoard's find circumstances are unclear, but due to the proximity of the chronologically contemporaneous hillfort of Štěpánovská hora, the location of the hoard cannot be completely dismissed. The uniqueness of the hoard lies in its composition, as hoards of fragmented objects dating from the Final Bronze Age are very rare in the Štítary phase of the Knovíz culture. The hoard can be dated to Ha B1, thanks to the presence of a socketed axe.

In contrast, the unique find of a Riegsee-type Late Bronze Age knife has reliable find circumstances. The knife was found in the outer bailey of the Knovíz hillfort of Hradišřany, which is located opposite Štěpánovská hora. The chronologically sensitive knife thus confirms the conclusions regarding the hillfort's age reached during an excavation in 1951 and also during a non-destructive survey in the years 2017 to 2020.

English by *Jan Machula*

Fig. 1. Map showing locations mentioned in the article. 1 – Pařez hill (Kloč); 2 – hillfort of Štěpánovská hora; 3 – hillfort of Hradišřany.

Fig. 2.–3. Pařez hill. Hoard of fragmented objects.

Fig. 4. Newly identified perimeter enclosure on Pařez hill.

Fig. 5. Hillfort of Hradišřany (outer bailey). Riegsee-type knife.