

ZPRÁVA O ČINNOSTI ZA ROK 2010

Ústav archeologické památkové péče středních Čech

Nad Olšinami 3/448

100 00 Praha 10

IČO: 49276433

V Praze dne 13. 04. 2011

Mgr. Irena Benková
ředitelka ÚAPPSC

OBSAH

HOSPODAŘENÍ

- 1) Přehled nákladů a výnosů + Vyhodnocení čerpání rozpočtu 2010 - komentář
- 2) Přehled o hospodářském výsledku; Přehled čerpání dotací;
- 3) Přehled investiční činnosti + komentář

ČINNOST

- 4) Záchranné archeologické výzkumy
 - a) Hrazené investorem - pozitivní
 - b) Nehrazené investorem - pozitivní
- 5) Koordinace provádění ZAV na území Středočeského kraje
 - a) pravidelná účast na SAK, PAK
 - b) smlouvy o spolupráci s vybranými muzei
- 6) Odborná pomoc orgánům veřejné správy – vyjádření i pro investory a projektanty
- 7) Evidence archeologických akcí – databáze ZAV
- 8) Evidence a kontrola archeologických nalezišť
 - a) povrchové sběry
 - b) kontroly památek zapsaných
 - c) letecké snímkování
- 9) Technické zpracování – způsob
 - a) počet ročního přírůstku
 - b) počet celkem
- 10) Prezentace výsledků výzkumů
 - a) www
 - b) pořádané přednášky
 - c) populární články
 - d) výstavy
- 11) Spolupráce s tuzemskými a zahraničními partnery
 - a) Výstava
 - b) Přednášky
 - c) Granty
- 12) Vydávání periodického tisku
 - a) ASČ vydání
 - (1) distribuce a výměna;
 - (2) odborná oborová podniková knihovna
 - b) publikační činnost
- 13) Pořádání odborných konferencí + účast
- 14) Pořádání vzdělávacích akcí – Den s archeologem
- 15) Odborná sdružení, redakční rady atd.
- 16) Vlastní vědecká činnost
- 17) Provoz ICKK
 - i) návštěvnost
 - ii) akce Beltine – Lughnasad - Samhain
 - iii) výstava
- 18) Centrální depozitář

HOSPODAŘENÍ

PŘEHLED NÁKLADŮ A VÝNOSŮ z hlavní a doplňkové činnosti
Kč, celá čísla)

(v tis.

číslo řádku	ukazatel	Skutečnost 2009.		Rozpočet upravený 2010		Skutečnost k 31.12..2010		vývojový ukazatel hlavní č. (porovnání se stejným obdobím m.r.)	vývojový ukazatel hlavní č. (porovnání s rozpočtem)
		hlavní činnost	doplňk. č.	hlavní činnost	doplňk. č.	hlavní činnost	doplňk. č.		
		1	2	3	4	5	6	7=5/1	8=5/3
1	Náklady PO - účtová třída 5 celkem	59 744	214	45 389	139	46 182	130	77,3	101,7
2	z toho: Spotřeba materiálu (číslo účtu 501)	2 489	13	1 610	10	1 678	5	67,4	104,2
3	Spotřeba energie a ost. nesklad.dodávek (číslo účtu 502 a 503)	790		710		695	5	88,0	97,9
4	Prodané zboží (číslo účtu 504)	0	170		110	0	113	#DIV/0!	#HODNOTA!
5	Opravy a udržování (číslo účtu 511)	1 358		1 900		1 247		91,8	65,6
6	Cestovné (číslo účtu 512)	58		120		106		182,8	88,3
7	Náklady na reprezentaci (číslo účtu 513)	36		30		40		111,1	133,3
8	Ostatní služby (číslo účtu 518)	42 328		27 280	3	28 518	6	67,4	104,5
9	Mzdové náklady (číslo účtu 521)	7 969	24	8 956	12	8 956	0	112,4	100,0
10	v tom: platy zaměstnanců	6 639		7 523		7 437		112,0	98,9
11	ostatní osobní náklady	1 330	24	1 427	12	1 519		114,2	106,4
12	Zákonné sociální pojištění (číslo účtu 524)	2 458	6	2 934	4	2 918		118,7	99,5
13	Zákonné sociální náklady (číslo účtu 527)	133	0	150		149		112,0	99,3
14	Daně a poplatky (součet účtů číslo 531, 532 a 538)	61		70		70		114,8	100,0
15	Jiné ostatní náklady (číslo účtu 549, 5xx)	348	1	350		525	1	150,9	150,0
16	Odpisy dlouhodobého majetku (číslo účtu 551)	1 716		1 279		1 280		74,6	100,1
17	Výnosy z činnosti PO - účtová třída 6 celkem	59 918	231	45 390	140	46 277	157	77,2	102,0
18	z toho: Tržby za vlastní výrobky (číslo účtu 601)	24		24		26		108,3	108,3
19	Tržby z prodeje služeb (číslo účtu 602)	49 019		36 504		37 385		76,3	102,4
20	Tržby za prodané zboží (číslo účtu 604)	0	231	0	140	0	156	#DIV/0!	#DIV/0!
21	Jiné ostatní výnosy (číslo účtu 649, 6xx)	222		1 000		1 004	1	452,3	100,4
22	Tržby z dlouhodobého majetku (číslo účtu 651)							#DIV/0!	#DIV/0!
23	Tržby z prodeje cenných papírů a výnosy z dlouh.a krátkodobého majetku (součet účtů 653,652 a 655)							#DIV/0!	#DIV/0!
24	Tržby z prodeje materiálu (654)							#DIV/0!	#DIV/0!
25	Provozní dotace (číslo účtu 691) celkem	10 653		7 862		7 862	0	73,8	100,0
26	v tom: příspěvek na provoz	10 653		7 862		7 862		73,8	100,0
27	dotace na neinvestiční náklady související s financováním programů evidovaných v ISPROFIN ¹⁾							#DIV/0!	#DIV/0!
28	Hospodářský výsledek před zdaněním (ř.17 - 1)	174	17	1	1	95	27	54,6	9500,0
29	Daň z příjmů (číslo účtu 591)	78				42		53,8	#DIV/0!
30	Dodatečné odvody daně z příjmů (číslo účtu 595)	93		1		1		1,1	100,0
31	Hospodářský výsledek po zdanění (ř.28 -29 - 30)	3	17	0	1	52	27	1733,3	#DIV/0!
32.	Doplňkové údaje:								
33.	Použití prostředků rezervního fondu	0		0					
34.	Přepočtený počet zaměstnanců	23		25		25,0		108,7	100,0
35.	Průměrný plat (mzda) měsíčně v Kč	24 054		25 076		24 790		103,1	98,9
36.	Systémová investiční dotace (ISPROFIN)								

Komentář k rozboru hospodaření za rok 2010

Účet 501 Spotřeba materiálu 1 678 tis. Kč

Čerpáno o 811 tis. Kč méně než v r. 2009, rozpočet 2010 překročen o 68 tis. Kč.

Rozhodující položkou je nákup DDHM v PC od 1 - 40 tis. Kč v objemu - 754 tis. Kč

Jedná se především o dokončení vybavení nových pracovišť v Depozitáři v Benátkách nad Jizerou a postupně zařizované knihovně v Kounicích. V závěru roku bylo nutno obnovit na některých pracovištích zastaralé počítače. Tím došlo k překročení čerpání očekávaných nákladů.

Další významná položka je spotřeba PHM - 538 tis. Kč

V předešlém roce bylo na tyto účely čerpáno 459 tis. Kč. Nárůst nákladů je způsoben výrazným zdražováním PHM v r. 2010.

Ve spotřebě materiálu jsou zahrnuty nákupy kancelářských potřeb - 207 tis. Kč

Je to o 9 tis. Kč více než v předešlém roce. Bylo nutno nakoupit tonery a cartridge pro tiskárny a kopírku a tím došlo k mírnému překročení původně předpokládaných nákladů této položky o 6 tis. Kč.

Další analyticky sledované položky spotřeby materiálu jsou prostředky na mytí nálezu, knihy do knihovny, autopotřeby, spotřeba ostatního drobného materiálu, nákup DDHM v PC do 1 tis. Kč. Tyto náklady se udržují zhruba na stejné úrovni jako v předcházejícím období.

Náklady na ochranné pracovní oděvy a pomůcky ve výši - 21 tis. Kč

Zahrnují dovybavení terénních pracovníků ochrannými oděvy a spotřebu rukavic a ostatních ochranných pomůcek pro pracovníky při mytí nálezu v Kounicích

Účet 502 Spotřeba energie 689 tis. Kč

Úspora oproti roku 2009 o 94 tis. Kč, k rozpočtu 2010 úspora 15 tis. Kč (čerpání 97,98,8%)

Spotřeba elektrické energie 365 tis. Kč je o 15 tis. Kč nižší než v předchozím roce, spotřeba plynu 324 tis. Kč je nižší o 78 tis. než v roce 2009.

Účet 511 Opravy a udržování 1 247 tis. Kč

Náklady na opravy oproti roku 2009 nižší o 111 tis. Kč. Rozpočet 2010 je nedočerpaný o 653 tis. Kč. V závěru roku byla administrativně připravena oprava střechy v objektu v Kounicích, která však nemohla být realizovaná z důvodu extrémně nepříznivého počasí.

Náklady na opravy vozidel - 310 tis. Kč

Jsou o 250 tis. Kč nižší než v předchozím roce. Prostředky byly čerpány především na servisní prohlídky a drobné opravy.

Ostatní náklady na opravy byly vynaloženy především na generální opravu techniky v expozici ICKK (720 tis. Kč), dále na výměnu podlahové krytiny v laboratoři v Kounicích (93 tis. Kč). Ostatní je drobná údržba výpočetní techniky a nemovitostí a zařízení.

Účet 512 Cestovné 106 tis. Kč

Náklady na cestovné jsou o 36 tis. Kč vyšší než v r. 2009. Nárůst je způsoben účastí 3 archeologů na konferenci na Krétě, která byla původně plánovaná na rok 2009 a z důvodu krachu původní letecké společnosti realizovaná až v květnu 2010. Rozpočtované náklady na cestovné jsou nedočerpané o 14 tis.

Účet 513 Náklady na reprezentaci 40 tis. Kč

Na reprezentaci bylo v r. 2010 vydáno 36 tis. Kč, nárůst 4 tis. Kč byl vyvolán potřebou zajistit kromě běžně organizovaných akcí i pohoštění při kolaudaci a dni otevřených dveří Benátkách a prezentacích investorských výzkumů. Rozpočet 2010 byl překročen a 10 tis. Kč. Významnou položkou účtovanou na účet 513 jsou ceny pro soutěže v ICKK pořádané na Den dětí, Den kraje a při oslavách keltských svátků a Vánocích na zámku Nižbor.

Účet 518 Ostatní služby 28 518 tis. Kč

Dle poslední úpravy rozpočtu v r. 2010 bylo předpokládáno čerpání 27 280 tis. Kč, skutečné čerpání v této položce je o 1 238 tis. Kč vyšší.

Rozhodující položkou jsou náklady na subdodávky prací pro investorský ZAV. Vykázaná skutečnost roku 2010 je 25 661 tis. Kč a tvoří 69% fakturovaných výnosů za provedený ZAV. (V předchozím roce se subdodávky podílely na fakturovaných výnosech z 80%.)

Další významné skupiny nákladů v rámci ostatních služeb jsou:

poštovné	64 tis. Kč	o 3 tis. Kč méně než v předchozím období
telefonní poplatky	471 tis. Kč	o 41 tis. Kč úspora díky optimalizaci služeb
nájemné	843 tis. Kč	v souladu s plánem dle nájemních smluv (kanceláře Nad Olšinami a Mrštíkova)
DDNHM	98 tis. Kč	SW pro nové počítače, SW pro knihovnu (serverové propojení pracovišť)
stravovací služby	267 tis. Kč	účtováno na účet 528, v přehledu nákladů zahrnut do účtu 518 - 55% z ceny stravenek, nárůst souvisí se zvýšením počtu zaměstnanců
právní a daňové služby	181 tis. Kč	paušální platby advokátní kanceláři, náklady na audit

Ostatní služby zahrnují dále náklady na umělecká vystoupení a organizaci keltských svátků na ICKK 347 tis. Kč, náklady na vydání Archeologie ve středních Čechách 305 tis. Kč a dále drobné náklady na služby spojené s nájmem, školení, parkování, stěhování nálezů aj.

Účet 521 Mzdové náklady 8 956 tis. Kč

Mzdové náklady byly čerpány ve výši 7 993 tis, meziroční nárůst + 963 tis. Kč, závazný limit 8 956 tis. Kč stanovený pro rok 2010 čerpán na 100%.

Z toho zaměstnanci 7 437 tis. Kč (+798 tis. Kč k roku 2009). Navýšení mezd je vyvolané personálními opářeními pro zajištění provozu Depozitáře v Benátkách nad Jizerou a vyššího podílu vlastní práce na zpracovávání archeologických nálezů.

Ostatní osobní náklady - zaměstnanci na DPČ 1 170 tis. Kč (navýšení o 32 tis. Kč) a DPP 349 tis. Kč (navýšení o 134 tis. Kč).

Účet 524 Zákonné sociální pojištění 2 918 tis. Kč

Náklady na sociální pojištění jsou odváděny v zákonné výši, z toho náklady na sociální pojištění 2 146 tis. Kč a náklady na zdravotní pojištění 952 tis. Kč.

Jiné ostatní náklady 525 tis. Kč

V roce 2009 čerpáno 348 tis. Kč (nárůst 177 tis. Kč), rozpočet 2010 přečerpán o 50%.

V této částce jsou zahrnuty tyto účty:

542 - jiné pokuty a penále – 60 tis. Kč - odvod za neplnění povinného podílu OZP (v předchozím roce měla organizace méně než 25 zaměstnanců, podíl překročen o 1,1%.

547 - manka a škody - 112 tis. Kč - jedná se o škody na dopravních prostředcích kryté pojistným plněním a ostatní škody předepsané k náhradě (nárůst o 80 tis. Kč)

549 - Náklady na pojištění vozidel a ostatního majetku 244 tis. Kč (v roce 2009 - 290 tis. Kč)

556 - Tvorba opravných položek k pohledávkám po lhůtě splatnosti - 71 tis. Kč v předešlém roce nebyly opravné položky tvořeny

563 - Kurzové ztráty 3 tis. Kč

569 - Ostatní finanční náklady 20 tis. Kč (bankovní poplatky a ostatní)

Účet 551 Odpisy dlouhodobého hmotného a nehmotného majetku 1 280 tis. Kč

Rozpočtované odpisy byly naplněny na 100%.

Účet 601 Tržby za vlastní výrobky 26 tis. Kč

Jedná se o tržby za prodej vlastních publikací Archeologie ve středních Čechách. V předešlém roce skutečnost 24 tis. Kč, očekávaná skutečnost 2010 24 tis. Kč.

Účet 602 Tržby z prodeje služeb 37 385 tis. Kč

V roce 2009 docíleno 49 019 tis. Kč, v roce 2010 snížení o 11 634 tis. Kč, plnění rozpočtu 2010 102,4%.

Rozhodující jsou tržby z prodeje služeb za investorský ZAV - 37 000 tis. Kč, výše tržeb odpovídá požadavkům investorů na provedení výzkumu, hlavním investorem bylo i v r. 2010 ŘSD a dalším největším investorem Statutární město Mladá Boleslav.

Dalšími tržbami za služby jsou tržby ze vstupného v ICKK Nižbor - 385 tis. Kč, meziroční nárůst tržeb 47 tis. Kč byl zajištěn především realizací tématického programu pro školy v rámci ICKK .

Účty skupiny 6.. ,64.. 1 004 tis. Kč

V roce 2009 tyto výnosy činily 228 tis. Kč, rozpočet 2010 naplněn na 100,5%.

V této skupině jsou zahrnuty tyto účty:

613 Změna stavu výrobků 11 tis. Kč

Zaúčtování přírůstek stavu skladu vlastních publikací určených k prodeji dle výsledků inventarizací v souladu se směrnici pro vydávání vlastních publikací (rok 2010 - 35 tis. Kč).

641 Smluvní pokuty a úroky v prodlení 13 tis. Kč

648 Zúčtování fondů 6 tis. Kč

Jedná se o převod zdrojů na nákup DDHM ze zdrojů FKSP. Jiné fondy v r. 2010 nebyly čerpány. V roce 2009 bylo čerpáno 20 tis. Kč.

649 Jiné ostatní výnosy 971 tis. Kč

Jde o přijatá pojistná plnění ze škod vzniklých na vozidlech a ostatní náhrady škod celkem ve výši 116 tis. Kč. Rozhodující částkou je rozpuštění dohadných položek pasivních na očekávané náklady na subdodávky při zpracovávání výzkumů v případech, kdy bylo zpracování místo dodavatelským způsobem zajištěno vlastními pracovníky.

662 Úroky 1 tis. Kč

Jedná se o úroky z běžného účtu organizace.

663 Kurzové zisky 2 tis. Kč

Provozní dotace celkem 7 862 tis. Kč

V roce 2010 byly zřizovatelem poskytnuty příspěvky a dotace na provoz ve výši 7 862 tis. Kč, což je snížení o 2 792 tis. Kč (o 26,2%).

	2010	2009
z toho základní dotace na provoz	6 861 tis. Kč	(8 145 tis. Kč)
účelové dotace na neinvest. ZAV	516 tis. Kč	(2 049 tis. Kč)
účelové dotace na údržbu majetku	485 tis. Kč	(450 tis. Kč)

Organizace v roce 2010 docílila celkových výnosů **46 434 tis. Kč** při vynaložení nákladů **46 312 tis. Kč**.

Z toho náklady na hlavní činnost ve výši 46 182 tis. Kč překračují závazný ukazatel o 793 tis. Kč (to je 1,7%) a současně výnosy z hlavní činnosti ve výši 46 277 tis. Kč překračují závazný ukazatel o 888 tis. Kč (to je 2%). Celkové překročení nákladů hlavní činnosti je vyvoláno překročením výnosů hlavní činnosti.

Hospodaření organizace v r. 2010 bylo ukončeno **ziskem 79 tis. Kč**.

Z toho 27 tis. Kč činil zisk z doplňkové činnosti – drobného prodeje v ICKK Nižbor. Objem tohoto prodeje v roce 2010 činil 156 tis. Kč.

Daň z příjmů právnických osob byla odhadnuta před zpracováním daňového přiznání na 42 tis. Kč a zaúčtována na dohadné položky pasivní.

2)

6A) Hospodářský výsledek	
Hospodářský výsledek	v Kč
- hlavní činnosti	95 439,39
- z jiné činnosti	27 111,25
Celkem k 31.12.2010 před zdaněním	122 550,64
Předpokládané zdanění celkem	43 152,00
Celkem po zdanění (zisk+, ztráta -)	79 398,64

6C) Rozdělení zlepšeného hospodářského výsledku				
	stav k 1.4.2010 v Kč	stav k 31.12.2010 v Kč	Příděl ze zlepšeného hospodářského o výsledku roku 2010 v Kč	stav po přídělu v Kč
	1	2	3	4=2+3
Rezervní fond	2 218 301,60	2 218 301,60	79 398,64	2 297 700,24
Investiční fond	466 420,00	639 806,12		639 806,12
Fond odměn	1 499 256,00	1 499 256,00		1 499 256,00
Fond kulturních a sociálních potřeb	530 067,49	541 692,39		541 692,39
CELKEM	4 714 045,09	4 899 056,11	79 398,64	4 978 454,75

3)

PŘEHLED ČERPÁNÍ DOTACÍ						
v tis.Kč						
Příspěvek na provoz	Plán 2010	Skutečnost		% plnění	Porovnání	
		k 31.12.2010			skuteč. k 31.12.2009	index
	1	2		3	4	5=2/4
Od zřizovatele	7862	7862		100,00	10653	0,74
Ze státního rozpočtu a státních fondů přes rozpočet zřizovatele	0	0			0	#DIV/0!
Od jiných subjektů	0	0			0	#DIV/0!
Příspěvek celkem	7862	7862		100,00	10653	0,74

Hodnocení

Organizace v roce 2010 docílila celkových výnosů 46 434 tis. Kč při vynaložení nákladů 46 312 tis. Kč. Pokles výnosů i nákladů oproti roku 2009 je způsoben poklesem požadavků na provedení investorských výzkumů. Bylo realizováno sice více ZAV, ale menšího rozsahu. Hospodaření organizace v r. 2010 bylo ukončeno ziskem 79 tis. Z toho 27 tis. Kč činil zisk z doplňkové činnosti - drobného prodeje v ICKK Nižbor.

S minimální administrativou pracovníci ÚAPPSC zajišťují archeologickou památkovou péči na 75% území Středočeského kraje, provádí záchranné archeologické výzkumy (nejen investorské), publikují výsledky v odborném tisku, vydávají odborné periodikum „Archeologie ve středních Čechách“, popularizují svou práci formou výstav a přednášek. Od května do října zajišťují provoz Informačního centra keltské kultury na zámku Nižbor, doplňují informace o nové poznatky ze života Keltů, připravují svátky pro veřejnost a nejmladší generaci představují hrou svou práci (program Pojdme si hrát na pravěk).

ČINNOST

4) ZÁCHRANNÉ ARCHEOLOGICKÉ VÝZKUMY

a) Hrazené investorem – celkem 1098, z toho 86 pozitivních

	ZAV		Celkem	z toho pozitivní		NZAV		Celkem	z toho pozitivní	
	1. pololetí	2. pololetí		1. pololetí	2. pololetí	1. pololetí	2. pololetí		1. pololetí	2. pololetí
Mgr. Baloun Lukáš	65	53	118	4	7	1	8	9	1	2
Bernat Jiří	9	22	31	4	2	37	38	75	8	9
Mgr. Čiháčková Lucie	28	45	73	8	1	0	1	1	0	1
PhDr. Čtverák Vladimír	27	45	72	1	1	5	9	14	0	0
PhDr. Frolík Jan, CSc.	11	16	27	5	3	0	6	6	0	0
RNDr. Křemen Miroslav										
PhDr. Levínský Ondřej, Ph.D.	60	66	126	4	1	2	2	4	0	0
Mgr. Polišínský Tomáš	30	51	81	3	2	14	19	33	0	0
Ing. PhDr. Smejtek Lubor	58	50	108	0	0	25	25	50	0	0
Mgr. Stolz Daniel, Ph.D.	34	39	73	3	3	36	42	78	2	4
PhDr. Stolzová Dana	19	25	44	1	4	14	12	26	3	1
Mgr. Šulová Lucia	48	26	74	1	3	14	5	19	0	1
Mgr. Turek Jan	2	3	5	0	0	2	6	8	0	0
Bc. Šťastný Dražen	126	107	233	10	12	13	21	34	1	2
PhDr. Vávra Miloš, CSc.										
Mgr. Zemanová Petra	33		33	3		28		28	1	

550 548 1098 47 39 191 194 385 16 20

86

36

Výběr informací o pozitivních výzkumech – řazeno abecedně dle vedoucích výzkumů (autorů textů)

Brandýs nad Labem, okr. Praha-východ - L. Baloun

Lokalizace: Masarykovo náměstí

GPS: 50°11'9.377"N, 14°39'33.916"E

Akce: Revitalizace veřejného prostranství včetně inženýrských sítí

Doba výzkumu: říjen 2010 - 2011

Nálezová situace: pravěk, eneolit, mladší doba bronzová a starší doba železná; středověk – časný novověk



V průběhu měsíce října započaly přípravné práce na revitalizaci Masarykova náměstí. Stavba byla naplánována do několika na sebe navazujících stavebních etap. V počáteční fázi byla uskutečněna výměna vodovodního řadu a kanalizace podél Z a J hrany náměstí. Zatímco výkopy v západní části náměstí se ukázaly být zcela negativní na archeologické situace, v jižní části, bylo narušeno přibližně 20 – 40cm silné pravěké souvrství s několika zahluobenými objekty z mladší doby bronzové a starší doby železné. Na pravěké situace nasedalo několik vrstev souvisejících s úpravou časně novověké komunikace s nálezy zvířecích kostí, železných artefaktů a keramiky ze 16 – 19 století. Výjimku tvořil pouze závěrečný úsek výkopu navazující na Pražskou ulici v JV nároží Masarykova náměstí, kde se mezi pravěké a časně novověké situace vklínilo několik vrstev z pozdního středověku s nálezy neglazované režné keramiky. V průběhu

plošného archeologického výzkumu bylo nalezeno také několik segmentů dřevěného potrubí o průměru kolem 30-35cm se zachovalými železnými spojkami. Jedinou zděnou konstrukcí byl nález žlábků či odtokového kanálku se stěnami z nasucho kladených pískovcových kamenů.

Po ukončení výkopových prací na jednotlivých úsecích inženýrských sítí budou terénní archeologické práce zaměřeny na úpravu komunikací a veřejného prostranství v celé ploše Masarykova náměstí.

Brandýs nad Labem, okr. Praha-východ - L. Baloun

Lokalizace: ul. F. X. Procházky, budova fary č.p. 24, na pozemku zahrady ppč. 173/1

GPS: 50°11'13.523"N, 14°39'39.85"E

Akce: přípojka kanalizace

Doba výzkumu: duben 2010

Nálezová situace: pravěk neurčený, časný novověk - novověk



Liniový výkop v zahradě římskokatolické farnosti narušil silné kulturní souvrství s deseti zahloubenými objekty z průběhu 16. – 19. století. Přičemž mladší partie stratigrafie souvisely především s terénními úpravami farní zahrady. Z výplní objektů a ze stěn výkopu se podařilo získat soubor novověké keramiky a skla. Jako starší příměs byla v souboru nalezena pravěká keramika, zastoupena několika zlomky nezdobených těl nádob bez bližšího chronologického zařazení.

Brandýs nad Labem, okr. Praha-východ - L. Baloun

Lokalizace: ul. Karla Lípy

GPS: 50°10'45.772"N, 14°39'55.462"E

Akce: výstavba nových komunikací

Doba výzkumu: září - listopad 2010

Nálezová situace: kultura s vpíchanou keramikou, mladší doba bronzová, kultura laténská

V polovině září r. 2010 byla nahlášena skrývka ornice na pozemku 1838/5. Jednalo se o volnou plochu určenou k další výstavbě. Při zběžné kontrole bylo nalezeno několik větších zahloubených objektů pravěkého stáří. Po začištění povrchu budoucích komunikací došlo k vyrýsování několika desítek malých až středně velkých sídlištních objektů. Kromě několika hlubokých zásobních jam mladší doby bronzové tvořily zbytek osídlení mělké žlábků, nepravidelné objekty a shluky sloupových a kůlových jamek z neolitu a mladší doby bronzové. Zcela odlišná byla situace v JV nároží plochy, kde se podařilo zachytit zbytek podorničí s četnými zlomky laténské keramiky. Po odebrání zhruba 20cm silné vrstvy byl zdokumentován obrys pravidelně obdélné polozemnice s nálezy hrubé struhadlovitě drsněné keramiky. Z výplně laténské polozemnice byl kromě keramického souboru získán také zlomek skleněného náramku, který patří k nejzajímavějším nálezům z lokality.

Brandýs nad Labem, okr. Praha-východ - L. Baloun

Lokalizace: ul. Karla Tájka, před ppč. 95/1

GPS: 50°11'12.619"N, 14°39'26.972"E

Akce: rekonstrukce kanalizace

Doba výzkumu: březen 2010

Nálezová situace: časný novověk (16. / 17. století)



V průběhu rekonstrukce ulice K. Tájka bylo výkopy pro kanalizační přípojky narušeno silné kulturní souvrství nasedající na jílovitopísčité podloží. Většina z dokumentovaných uloženin nesla stopy po žáru. Do oranžova přepálené vrstvy střídaly popelavé až uhlíkaté proplásty. Následným vzorkováním uloženin se kromě běžné glazované keramiky podařilo získat také značné množství organického materiálu. Jednalo se o poměrně dlouhé kusy větví o průměru do 5cm. Kromě organických nálezů spíše ekofaktové povahy byl získán i rozsáhlý soubor kožených odřezků se stopami po zpracování. Nejvýraznějším kusem je část paty kožené boty, u které můžeme sledovat technologii výroby (vrstvení, švy, apod.).

Brandýs nad Labem, okr. Praha-východ - L. Baloun

Lokalizace: ul. Plantáž

GPS: 50°11'10.676"N, 14°39'51.884"E

Akce: rekonstrukce kanalizace a povrchu komunikace

Doba výzkumu: srpen 2010

Nálezová situace: raný středověk



Při bagrování rýhy pro budoucí dešťovou kanalizaci došlo k narušení kulturní vrstvy s jedním zahloubeným objektem s několika málo nálezy zvířecích kostí a zlomků režné keramiky s rytou výzdobou ve tvaru vlnice, dle které můžeme zdokumentovaný objekt datovat do širšího časového rámce 11. - 13. století. Samotný objekt se podařilo zachytit po obou stranách výkopu. Celková délka souvrství dosahovala více než 250cm a mocnosti 60 – 80cm v místě zahloubení dna objektu.

Brandýs nad Labem, okr. Praha-východ - L. Baloun

Lokalizace: Vrábí, ul. Dřevčická, přibližně 10m od hlavní ul. Pražské

GPS: 50°10'24.984"N, 14°38'49.313"E

Akce: výkop pro optický kabel

Doba výzkumu: říjen 2010

Nálezová situace: únětická kultura, knovízská kultura

Koncem měsíce října 2010 byl na jižním okraji města, při Pražské sinici nalezen nehlášený liniový výkop, ve kterém se podařilo zdokumentovat 4 zahloubené sídlištní objekty včetně kulturního souvrství ze starší a mladší doby bronzové. Z jednoho objektu bylo získáno větší množství tuhované keramiky ze které bylo možno polepit větší část nádoby s plastickými žebry náležející knovízské kultuře. Místo nálezů leží v těsném sousedství nových bytových domů „u vodojemu“ pod kterými probíhal plošný archeologický výzkum pod záštitou Archeologického ústavu AV ČR.

Lysá nad Labem, okr. Nymburk - L. Baloun

Lokalizace: ul. Masarykova, ppč. 3584/6, před čp. 40, 304 a 176

GPS: 50°12'4.37"N, 14°50'29.009"E

Akce: rekonstrukce ulice včetně inženýrských sítí, etapa II.

Doba výzkumu: červen – říjen 2010

Nálezová situace: pozdní středověk (15. stol.?) a časný novověk (16. / 17. stol.)





V březnu 2010 byla zahájena II etapa rekonstrukce Masarykovy ulice. Největší zásahy do intaktních terénů byly vyvolány přibližně 4m širokým výkopem nové kanalizace. V průběhu postupujících zemních prací bylo dokumentováno několik prostorově omezených archeologických situací bez keramických nálezů a tudíž bez bližšího časového zařazení. Plošný archeologický odkryv byl vyvolán až narušením dřevěné konstrukce jímky v prostoru křižovatky ulice Masarykovy a Sokolské. Z výplně obdélné jímky se podařilo získat početný keramický soubor včetně jedné v celistvosti zchovalé

nádoby z přelomu 16. a 17. století. V průběhu začišťování okolí byla nalezena další dřevěná konstrukce, jejíž interpretace je nám prozatím nejasná. Jednalo se o dva na sebe ložené opracované trámků o celkové délce přesahující tři metry. Povrch trámků nesl kromě plošného opracování také stopy po vrtání. Jeden z otvorů byl dokonce stále osazen dřevěným kolíkem. Kromě výše zmíněných nálezů dřevěných konstrukcí byla směrem k náměstí odkryta starší cesta. Povrch této původní komunikace nesl stále stopy po vyjetých kolejkách vytvořených loukoťovými koly vozů. Veškeré archeologické situace byly překryty výrazným opukovým štětováním původní komunikace z přelomu 19. a 20. století.

Také ve druhém pololetí roku 2010 pokračovaly výkopové práce související s II etapou rekonstrukce Masarykovy ulice a části Husova náměstí v Lysé nad Labem. Terénní práce se tentokrát zaměřily na plošný odkryv komunikace při západní hraně náměstí. Po stržení povrchu vozovky byly odhaleny četné archeologické situace od vrcholného středověku do časného novověku (16/17 století). Jižní část plochy zabíraly zděné základy budov s cihlovými podlahami v interiéru. Podél vnější strany zdiva byl zdokumentován původní povrch komunikace vedoucí ze současné Masarykovy ulice do náměstí. Přibližně střed zkoumané plochy tvořily téměř výlučně souvrství vrcholného středověku s četnými objekty zahlobenými do písčitého podloží. Velké množství



keramiky bylo doprovázeno také značným množstvím zvířecích kostí, železářské strusky a drobných uhlíkatých proplátek. Archeologické situace v závěru rekonstruovaného úseku silnice byly již značně narušeny mladšími úpravami náměstí a povrchu vozovky v 19. a zejména pak ve 20. století. Starší situace z vrcholného středověku byly opět dokumentovány až po překročení hlavní silnice směrem k náměstí Bedřicha Hrozného, kde došlo k zakončení výkopových prací. Navazující třetí etapa rekonstrukce inženýrských sítí je naplánována na jaro 2011, kdy bude zahájena revitalizace horní části náměstí Bedřicha Hrozného.

Straky, okr. Nymburk - L. Baloun

Lokalizace: náves, před č.p. 194 a 243

GPS: 702539, 1032084 (středověk), 702419, 1032004 (pravěk)

Akce: kabely nízkého napětí

Doba výzkumu: březen 2010

Nálezová situace: pravěk (neolit?), středověk

Orientační zjištění. Při kontrole liniového výkopu pro kabel nízkého napětí bylo na odkopané zemině nalezeno několik keramických zlomků z pravěku a vrcholného středověku. Ani v jednom případě se nepodařilo nalézt výraznější zlomek, dle kterého by bylo možné datování upřesnit. Všechna nalezená keramika pochází ze sběrů bez bližších nálezových okolností. Na stěnách výkopu nebylo možné zachytit žádné zahloubené objekty či narušená kulturní souvrství.

Zdiby – Přemyšlení, okr. Praha-východ - L. Baloun

Lokalizace: „Slunečná stráž“, ppč. 138/221, 266, 223, 267

GPS: 50°10'24.84"N, 14°25'37.28"E; 50°10'24.07"N, 14°25'37.13"E

Akce: inženýrské sítě pro RD

Doba výzkumu: srpen – září 2010

Nálezová situace: mladší doba bronzová



Od roku 2008, kdy byl ukončen plošný archeologický výzkum v prostoru nově vznikající vilové lokality společnosti Central Group, pokračují dohledy v rámci individuální výstavby RD či menších developerských projektů. Jednou z těchto aktivit byla i výstavba 4 bytových jednotek. Při hloubení přípojek inženýrských sítí došlo k narušení 60 cm silného kulturního souvrství z mladší doby bronzové. V ploše budoucí odpadní jímky bylo zdokumentováno několik drobných objektů, především kúlových jamek. Získáno bylo několik stovek keramických zlomků nádob, zvířecích kostí a mazanice.

Dolní Břežany (okr. Praha-západ) – J. Bernat

Místní komunikace K Zámecké oboře, p.p.č. 459/87, 464/4.

Zemní práce na stavbě nové místní komunikace v jihovýchodní části intravilánu, mezi bývalou zámeckou oborou a Jílovskou ulicí, vedly k závažným zásahům do archeologických situací. Skrývka, realizovaná v téměř celé délce (cca 200 m) ulice K Zámecké oboře v šířce 5 – 6 m a hloubce 60 – 130, odstranila většinou celé nadloží. To tvořila nejen recentní navážka a zbytky ornice, ale v depresi ve střední části také pravěká kulturní vrstva, přecházející v tmavý půdní typ. Plošný záchranný výzkum nebylo prakticky možné realizovat. Zemní práce musely probíhat rychle, aby byla zajištěna průchodnost komunikace, která je jedinou spojnici k novým rodinným domům i jednomu výrobnímu objektu. V rámci spěšné záchranné akce byla dokumentována jen půdorysná situace archeologických objektů až na povrchu skryté plochy, tedy těch nejhlubších, které zasahovaly do podloží. Z celkem 27 objektů byly zkoumány jen dva (kúlová jamka – objekt 14 a superpozice sídlištních objektů 18, 18A, 18B) ve východní části skrývky. Záchranný výzkum prokázal, že zde byl znovu narušen pravěký sídlištní areál, především kultury s lineární keramikou. Kromě toho se na křižovatce ul. K Zám. oboře a V Zahradách podařilo zachytit ve směru JV – SZ i úsek novověkého zámeckého vodovodu (objekt 13).

Dolní Břežany (okr. Praha-západ) – J. Bernat

Ul. 5. května, příprava území pro výstavbu laserových zařízení – inženýrské sítě.

V této etapě výstavby byla hloubena 2,5 až 4,5 m široká a místy až 3 m hluboká rýha pro přípojky kanalizace, vody a plynu k pozemkům na jižní straně ulice 5. května, v západní části areálu bývalého velkostatku při zámku v Dolních Břežanech. Rýha měla dvě na sebe kolmá ramena. První, mezi přípojovací šachtou kanalizace a šachtou č. 1, probíhalo v délce asi 20 m v ose ul. 5. května a v obou stěnách výkopu se zde nad podložím ukazovaly už jen zásypy paralelně vedených tras vodovodu a plynovodu. Uvedená část trasy procházela pravěkým (halštat) a středověkým (RS 4/VS 1) sídlištním areálem. Výkop bohužel zničil

přesně celý, doposud nedotčený pás terénu mezi zmíněnými liniemi stávajících inženýrských sítí, při jejichž výstavbě zde byly archeologické objekty registrovány. Druhé rameno rýhy se z trasy komunikace před domem č.p. 32 lomilo k jihovýchodu na plochu připojovaných pozemků bývalého velkostatku (kanalizační šachty 1 až 3). Na obou stěnách rýhy se zde v úseku mezi šachtami 1 a 2 ukazoval nejprve profil probourané novověké ohradní zdi areálu dvora a 2 m za zdí liniová deprese, zachycená jako objekt 1 v téměř příčném řezu (š. 9 m, pův. hl. 1 m). Objekt 1 je společným výsledkem středověké, ale možná i starší komunikační aktivity a eroze. Podle tohoto terénního útvaru, původně tedy úvozu, byla v minulosti pojmenována přilehlá část pluziny „Za příkopem“. Objekt 1 se na pozemku býv. velkostatku projevoval jako terénní deprese až do druhé poloviny 20. století, kdy byl zavezen. V rýze dokumentovaný nejsevernější úsek objektu 1 zanikl však dříve (absence novodobých artefaktů ve výplni), nejpozději asi v souvislosti se zásadní přestavbou severní části dvora někdy na přelomu 19. a 20. století (ojedinělé zlomky tradiční staveb. keramiky ve výplni). Mezi ohradní zdí a okrajem popsaného objektu 1 byla dokumentována na řezu v severozápadní stěně výkopu subrecentní odpadní jáma (obj. 2), využívaná pravděpodobně deputátníky z blízké obytné budovy dvora. Jámu vyplnil především popel a v horní partii i vrstva zlomků nádobí z hnědě polévané bělniny a kameniny (asi poč. 20. stol.). Kanalizační šachta č. 2 na pokračující trase rýhy za objektem 1 zničila také větší část jámy (objekt 3), jejíž zbytek byl dokumentován na řezu v jihozápadní stěně výkopu. Z výplně objektu 3 se podařilo získat jen tři drobné zlomky stěn keramických nádob, které se svým vzhledem a technologií hlásí do nejmladší fáze raného středověku (RS 4). Výzkum bude v roce 2011 pokračovat na výstavbě inženýrských sítí v celém prostoru budoucího areálu laserových zařízení Fyzikálního ústavu AV ČR.

Ondřejov u Prahy (okr. Praha-východ) – J. Bernat

Výměna veřejného osvětlení, p.p.č. 2832/1, 2832/6. Na západní straně náměstí byla mezi stávajícím a novým sloupem veřejného osvětlení vykopána krátká (d. ca 3 m) rýha, která prořala asi 30 – 40 cm silné, hlinito-šterkovité nadloží (souvrství starších terénů náměstí) a zasáhla do žlutohnědého písčito-šterkovitého podloží. Sběrem na hromadě zeminy vyházené z výkopy se z tmavé hlíny kulturního nadloží podařilo získat několik zlomků raně novověké i mladší keramiky (NO 1, NO). Zemní práce, které v rámci údržby VO probíhaly patrně bez SP, nebyly oznámeny.

Stříbrná Skalice (okr. Praha – východ) – J. Bernat

Rekonstrukce náměstí, p.p.č. 1674/1. Těžištěm záchranného výzkumu byla sezóna 2009. V roce 2010 byly jen formou dohledu s fotodokumentací sledovány skrývky pro nové povrchy komunikací napojených k náměstí (část ul. Pražské, K Radnici), dvůr radnice a dvůr školy a terénní část výzkumu byla začátkem dubna ukončena.

Zemní práce v severní části náměstí, respektive v Pražské ulici (před č.p. 10) přinesly negativní zjištění. V celé ploše nově dlážděné části ulice K Radnici, t.j. podél severní strany radniční budovy, objektu pošty a přilehlých dvou domů, byly skrývkou (hl.50-60 cm) odstraněny mladší novověké terény komunikací 18.-20.stol. a zasaženy i starší, pravděpodobně raně novověké komunikační úrovně, prosedající do liniového, vrcholně středověkého objektu, který probíhal přibližně ve směru V – Z. Nepodařilo se však zachytit severní ani jižní okraj objektu (zasahuje pod radnici), uzavírajícího severní přístupovou stranu městečka ve středověku. Na skrývce ve dvoře na jižní straně radnice (č.p.19) byly registrovány masivní recentní zásahy pro inženýrské sítě (splašková a dešťová kanalizace, telefonní kabely, kolektor teplovodu) a na výzkum nepatrných ostrůvků neporušených terénů pod úrovní skrývky bylo rezignováno. Skrývka (hl.50 cm) ve dvoře školy (na J straně staré školní budovy č.p.69) zasáhla na celé ploše do povrchových novověkých vrstev (závěr 18.stol?) výzkumem již v loňském roce zjištěné někdejší vodní nádrže, která tak ze západní části dnešního náměstí musela plošně zasahovat až dále k západu za budovu nynější školy.

Stříbrná Skalice (okr. Praha-východ) – J. Bernat

Ul. Ke Štolám, kNN pro p.p.č. 903/1. Rýha o celkové délce asi 50 m zasáhla svým delším úsekem pozemek komunikace (p.p.č. 888/3) na jeho severozápadním okraji podél domu č.p. 195 a překopem k protější straně u domu č.p. 225. Těleso cesty je zde tvořeno především písčitoštěrkovitým výplavem do údolí Jevanského potoka ze dvojice roklí, u kterých pod č.p. 111 ulice Ke Štolám končí. Výplav je geologicky zřejmě velmi mladý, z velké části může pocházet až z historické doby a k jeho tvorbě mohla přispět doložená hornická činnost (raný novověk) v jedné ze zmíněných roklí. Cesta byla v minulosti zpevňována a rozšiřována navážkami. K jejímu jihovýchodnímu okraji, směrem k dnešnímu domu č.p. 225, byl zřejmě dlouhodobě přisypáván také odpad z bývalé Svobodovy hrnčírny (č.p. 159, na protější straně ul.), činné ve 2. polovině 19. a na počátku 20. století. Z rýhou porušeného střepníku byl získán menší soubor zlomků keramiky. Dokladem místní produkce jsou výrobní zmetky, např. vzájemně spečené fragmenty nádob.

Mladá Boleslav (okr. Mladá Boleslav) – L. Čiháčková



Revitalizace Staroměstského náměstí. Archeologický dohled ÚAPPŠ nad revitalizací Staroměstského náměstí započal v březnu tohoto roku. Od této doby bylo realizováno několik archeologických výzkumů, jejichž investorem bylo Statutární město Mladá Boleslav a ČEZ Distribuce a.s., Oddělení Inženýring Střed, jelikož souběžně probíhá i výměna kabelů elektrického vedení.

Práce stavební firmy Bögl & Krýsl probíhají pod stálým dohledem archeologa nebo technika. Při vzniku větších zemních zásahů do archeologicky pozitivní terénů je přistoupeno v rozsahu určeného

stavbou ke zničení k záchranému archeologickému výzkumu.

Do současné doby byly realizovány archeologické výzkumy v etapě I (prostor před bránou boleslavského hradu), IIa (jihozápadní část náměstí), IIb a IVa (jihovýchodní část), III (prostor pro kašny), ul. K. Militké (nová dešťová kanalizace). Současně probíhaly práce financované ČEZem (vedení ul. Pražská brána k hradu a od něj dále po východní straně náměstí, v okolí kostela Nanebevzetí Panny Marie a v místě nové trafostanice v ul. Železná).

Ač se lokalita nachází v prostoru středověkého města, velká většina dokumentovaných archeologických nálezů spadá do doby před jeho vznikem. V prostoru náměstí bylo zachyceno osídlení ze starší, mladší a pozdní doby bronzové a z mladší doby hradištní. Jako rezidua v mladších vrstvách byly zaznamenány i nálezy z pozdního paleolitu. V prostoru před vstupem do mladoboleslavského hradu bylo prozkoumáno několik desítek kostrových hrobů z 11. – 12. stol., některé orientované J-S. V jednom byla zachycena mince, pravděpodobně denár, z dalšího pochází dvě esovitě záušnice.

Ve druhé polovině roku 2010 pokračoval výzkum v rámci projektu revitalizace historického náměstí, které je městskou památkovou zónou (č. rejst. 2123). Práce se soustředily hlavně v horní partii náměstí. Bylo prozkoumáno mj. torzo renesanční kašny se zachovanou technologií, kamenné základy středověké veřejné budovy, pravděpodobně radnice, dřevěný haltýř z 16./17. století a několik komunikačních úrovní od raného středověku dále. V prostoru se nachází také archeologické situace z pravěku a raného středověku.

Do roku 2011 se přehoupł výzkum na kanalizaci v ul. 9. května a na parkovacím domě. V kanalizaci byly prozkoumány pozůstatky středověké a novověké kamenné architektury a několik jímek, vrstvy a zahloubené objekty z doby hradištní. Jako nejzajímavější se



jeví středověký sklep se vstupní šíjí osazenou pískovcovými schody a kamennou podlahou, pod kterou byly prozkoumány ještě 2 soudkové jámy.



Výzkum na Parkovacím domě (dále PD) navázal na předstihový výzkum provedený společnostmi ARCHAIA o.s. a ARCHEOPro o.p.s. z roku 2009, výsledkem kterého byla částečná změna projektu Parkovacího domu. Ukázalo se však, že výzkum v ploše nebyl proveden jako záchranný až na geologické podloží, prozkoumány byly pouze povrchové vrstvy a v nich umístěné zděné konstrukce. Záchranný archeologický výzkum ÚAPPSČ byl zahájen při zemních pracích spojených se stavbou betonových opěrných zdí po obvodu. V této době došlo k prvnímu narušení archeologických situací, konkrétně nejstarších jámek ze 14. století podél ul. K. Militké a následně i podél ul. 9. května. Od tohoto okamžiku byly zemní práce na parkovacím domě pod dohledem ÚAPPSČ, v případě nálezu neprozkoumaných archeologických situací bylo přikročeno k výzkumu. Dodnes

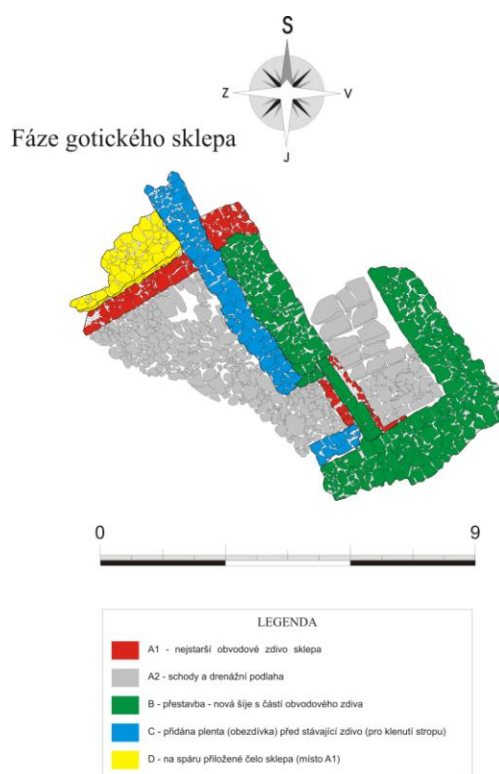
bylo probádáno přes 20 odpadních jámek, 5 kamenných studen a relikty starší kamenné zástavby.

V západním rohu PD byl prozkoumán suterén se vstupní šíjí gotického stáří. Ve zdivu byly vysledovány 4 stavební fáze: Nejstarší fázi (A1) náleží obvodové zdivo postavené na jílovou maltu s vnitřními omítkami a dodatečně zvýšenou drenážní vrstvou kamenné podlahy (A2). Následně (B) byly nově přezděny obvodové zdi včetně schodišťové šíje a osazen pozdně gotický portál. Pouze ve vstupní šíji zůstaly překvapivě zachovány starší kamenné stupně a podesta. Odhalený portál byl tvořen pečlivě kamenicky opracovaným prahem a relikty obou ostění. Levé s náběhem vnějšího okosení charakteristickým pro celé období středověku. V další fázi vývoje (C) byla přistavěna plenta východní obvodové stěny, jejíž realizaci spojujeme s dodatečným vložením valené klenby do původně plochostropého sklepa. Nakonec (D) bylo na spáru přiloženo čelo sklepa k východní obvodové stěně (C) namísto původní A1. Sklep zaniká dle nálezů keramiky někdy ke konci 15. století.

Mezi odpadními jámkami bylo zastoupeno několik konstrukčních typů: roubené, soudkové a vyplétané z proutí. Nejčastěji zastoupeny byly první dva případy, proutěná byla pouze jedna (obj. 13510). V severním rohu plochy byly prozkoumány dvě soudkové jámy (13506 a 13507), předběžně datované do 15. stol. Jedna z nich patrně velikostí nedostačovala a byla proto



druhotně prohloubena a stěny po obvodu vyztuženy kůly. U výše zmíněných objektů byl proveden i 3D sken firmou GEO CZ. Z jámek a studní pochází kromě velkého množství keramiky také unikátně dochované předměty z organických materiálů jako kožené boty a pochvy na nože, dřevěná lopata na chleba, vařečka, nebo talíře. Část nálezů prochází konzervací v Muzeu východních Čech v Hradci Králové. Z dřevěných konstrukčních prvků bude provedeno dendrochronologické datování.



Mladá Boleslav – Pražská ul., Na Klenici - F. Krásný – L. Čiháčková

Při výměně stávajícího vodovodu byly dokumentovány terénní úpravy tzv. Císařské silnice a relikty staveb, respektujících trasu Pražské ulice. Zachytil se podařilo klenutí sklepu měšťanského domu, základy původní, tzv. Pražské brány, a čelní pískovcové zdi několika historických staveb, zachycených ještě na mapování z druhé půlky 19. století. Získáno bylo několik desítek nálezů – převážně zlomků keramických nádob novověkého stáří.



Kosmonosy – revitalizace historického jádra - F. Krásný – L. Čiháčková



Zemní práce v historickém jádru Kosmonos, v těsném sousedství areálu zámku, přinesly zjištění základů nedokončené stavby. S velkou pravděpodobností se jedná o základy novověkého kostela. Strohé zmínky o záměru jeho stavby známe s historických pramenů. Z poměrně mohutného základového zdiva byly mj. odebrány vzorky malty. Dokumentován byl také objekt eneolitického stáří (odpadní jáma). Výzkum bude pokračovat i v roce 2011.

Louňovice, okr. Praha – východ – V. Čtverák

Rozšíření úprava terénu pro autobusovou zastávku. V ploše přibližně 20 x 5 m byly zachyceny destrukce a terénní úpravy, které souvisí se stavením, které bylo součástí původní návsi a stálo nad rybníkem. V profilech a v ploše byla jako nejstarší zachycena plošná kamenná úprava terénu, možná související s dvorem na ní navazovaly kulturní a spálená vrstva a destrukce z velkých kamenů místní provenience. Další vrstvy jsou planýrkami mladších fází stavení a úprav dvora. Z plochy a stratifikovaných vrstev se podařilo zachytit drobné uhlíky, keramiku, mazanici, cihly a vápno. Datování nejstarších situací patrně 17. až 18. století, nejmladších 19. a 20. století.



Český Brod, čp. 1, 25, 56, sklepy. Zaměření středověkých sklepů podle požadavků MěÚ Český Brod jako podklad pro jejich úpravy a využití. Bude pokračovat v roce 2011. Zaměřila firma GEO.CZ.

Český Brod,

ul. Želivského, u čp. 225, propadlý sklep. Novověký sklep, vložený do zaniklého městského příkopu. Ve sklepech přilehlého čp. 225 pravděpodobně zachována část parkánové hradby.

Propad na začátku rozebírání, viditelná klenba zaniklého sklepa. Interiér tétož sklepa.



Brandýs nad Labem, RD „Pražská“, okr. Praha-východ – O. Levínský

Obytný soubor - komunikace, I. etapa výstavby rodinných domků: Dokončení výzkumu v prostoru plochy budoucí komunikace, který započal v listopadu roku 2009. Byla potvrzena existence sídliště z mladší doby železné skládající se z zásobních objektů, hliníků a pozůstatků po nadzemních kůlových stavbách, jehož část byla již zkoumána na konci roku 2009. V rámci skrytých ploch určených pro výstavbu I. etapy rodinných domků se podařilo záchranným archeologickým výzkumem odhalit nejen pokračování již zkoumaného sídliště, ale také získat i nové informace o osídlení na této lokalitě. Především byly prozkoumány 3 kostrové hroby z mladší doby laténské, 1 prozatím blíže nedatovaný žárový hrob a dále pak i 3 pece na přípravu železné rudy (?) s největší pravděpodobností patřící také do doby laténské. Celkem bylo prozkoumáno přes 300 objektů, z nichž většina patřila do období laténu (mladší doby železné), a zbytek se podařilo datovat do starší doby železné, eneolitu (kultura s nálevkovitými poháry), starší doby bronzové (Únětická kultura).



Obj. 84. Laténský hrob



Obj. 181. Laténský hrob



Obj. 180. Pozůstatky koster 2 jedinců.



Obj. 124. Pec – půdorys.

Bříství - Starý Vestec, okr. Nymburk – O. Levínský

Při hloubení kanalizace na parcele 506/2 situované proti severní straně kostela Nalezení sv. Kříže byl v profilu objeven zbytek zahloubeného objektu, který byl po průzkumu datován na základě nalezené keramiky do období vrcholného středověku.



Mladá Boleslav - Řepov, okr. Mladá Boleslav – O. Levínský

Od konce listopadu roku 2010 probíhá záchranný archeologický výzkum v Mladé Boleslavi-Řepov v prostoru plánované nové tovární haly firmy Škoda. I přes nepříznivé klimatické podmínky zde bylo do této doby prozkoumáno okolo 20 archeologických objektů, které přinesly doklady o osídlení z období neolitu a

eneolitu, pravděpodobně přímo z přechodu těchto dvou epoch. Přesnější kulturní a časové určení je samozřejmě závislé na zpracování nálezů, kresebné, fotografické a geodetické dokumentace, proto se prozatím jedná o předběžnou determinaci. Archeologický výzkum bude opět postupně pokračovat od ledna a to v návaznosti na postupující stavební práce. Lze tedy předpokládat rozšíření pramenné základny a informací o struktuře osídlení a také zpřesnění datování této lokality.



Nymburk, ul. Tyršova, okr. Nymburk – O. Levínský

Při hloubení výkopů pro plynovodní přípojku v Tyršově ulici (parcela 1596/1) byla v profilu objevena spodní část zahloubeného objektu, který byl po průzkumu datován na základě nalezené keramiky do období vrcholného středověku.

Poděbrady, Náměstí Anežky České, okr. Nymburk – O. Levínský

Při výkopech pro KNN bylo nalezeno 11 kostí a jejich fragmentů v hloubce přibližně 20 cm od povrchu. Jedná se zřejmě o pozůstatky rozrušeného středověkého – novověkého hřbitova u kostela Povýšení sv. Kříže. Žádná další archeologická situace nebyla porušena.

Skřipel, okr. Beroun – T. Polišenský

V Měsících květnu až červnu 2010 proběhl záchranný archeologický výzkum v k.ú. Skřipel okr. Beroun, kde bylo na ploše komunikací pro RD, investované obcí, zkoumáno sídliště z časné římského období (ŘA), cca z 2. pol. 1. století př. Kr. Poloha lokality známé již z prospekce se nachází na jv. okraji obce. Byly prozkoumány desítky zahloubených archeologických objektů, zejména sídlištních jam a kůlových jamek.



Jinočany, okr. Praha – západ – T. Polišenský



V měsících červnu a červenci proběhl záchranný archeologický výzkum v Jinočanech, okr. Praha-západ. Výzkum probíhala na pozemcích firmy Jinočany Development v prostoru I. Etapy výstavby bytových a rodinných domů včetně komunikací a sítí. Zkoumaná plocha se nacházela na západním okraji obce mezi silnicemi na Rudnou a na Tachlovice. Skrývkou byly zachyceny cca desítky archeologických objektů. Zřejmě se podařilo zachytit okraj pravěkého sídliště. Dosavadní zjištěné nálezy náleží starší době železné (kultura halštatská) a eneolitu.

Pitkovice, okr. Praha 10

V říjnu a listopadu proběhla další etapa záchranného výzkumu v poloze Panský Dvůr. Výzkum proběhl na ploše 4 parcel pro rodinné domy investované firmou Central Group a.s. Zkoumaná plocha navazuje na severním okraji plochy zkoumané 2006 – 2009. Byla zjištěna necelá desítky zahloubených objektů datovatelných rámcově do pravěku (větší objekty předběžně eneolit).





Hříměždice, okr. Příbram

V listopadu proběhla dokumentace a vzorkování kabelové rýhy realizované firmou Šerák s.r.o. Archeologický materiál datovatelný do středověku a částečně snad do pravěku se podařilo získat pouze z ornice splachové vrstvy, jeden zjištěný zahluubený objekt se nepodařilo datovat. Lokalita se nachází na říční terase Vltavy na východním okraji obce.

Lochovice, okr. Beroun – D. Stolz – D. Stolzová

Při stavbě čističky odpadních vod byla prozkoumána část sídliště I. stupně LnK a část sídliště StK (čtyři půdorysy kůlových domů, dlouhé stavební jámy, tři velké hliníky a další sídlištní objekty, několik půdorysů laténských stavení, kostrový laténský hrob vybavený bronzovými šperky)



Ptice, okr. Praha – západ - D. Stolz

Při pokládce kNN bylo zdokumentováno šest objektů z neolitu, eneolitu a doby laténské.

Tmaň, okr. Beroun – D. Stolz

Při vzorkování ornice byly nalezeny keramické zlomky ze zemědělského pravěku. V podloží byl prozkoumán jeden blíže nedatovatelný pravěký objekt.

Králův Dvůr, okr. Beroun – D. Stolz

Při výkopu pro kanalizaci byla v ulici Gorkého odkryta železářská pec z mladšího pravěku (blíže nedatovaná), s pozůstatky železné strusky. Při pokládce kanalizace v Jungmannově ulici byla prozkoumána blíže nedatovaná železářská pec.



Úhonice, okr. Praha – západ – D. Stolz

Při pokládce kNN byla zdokumentována jáma z mladší doby hradištní.

Černín, okr. Beroun – D. Stolz

Ve výkopu pro napojení elektrárny FVE - ONYX 1 do el. sítě byla zdokumentována a o vzorkována pravěká kulturní vrstva.

Suchomasty, okr. Beroun – D. Stolz

Při stavbě komunikací pro nové RD byl prozkoumán jeden sídlištní objekt z časného eneolitu.

Lány, okr. Rakovník – D. Stolzová

Ve výkopech pro kanalizaci v ulici Krátké byl zdokumentován objekt (polozemnice?) z blíže nedatovatelného mladšího pravěku (doba železná až raný středověk).

Rakovník, okr. Rakovník – D. Stolzová

Ve výkopech pro rekonstrukci plynovodu v ul. Vysoká, které většinou kopírovaly staré sítě, byly zajištěny keramické zlomky od 14. století do novověku. Převážně se jednalo o druhotné uložení, které bylo způsobeno předchozími zásahy do terénu v rámci budování starších inženýrských sítí.

Nesuchyně – Mutějovice, okr. Rakovník – D. Stolzová

V úseku stavby 1. Části vodovodu, vymezeném body JTSK YX 794015 1025269 až 793980 10251994 byly narušeny archeologické objekty obsahující úlomky mazanice a zlomky keramiky datované do mladší doby bronzové a doby laténské. Bohužel výkop byl již v tomto úseku zavezen a výše zmíněné nálezy byly sesbírány ze zbytků vytěžené hlíny ležící těsně vedle rýhy pro vodovod. V dalších úsecích rýhy nebyly zaznamenány žádné situace.

Rakovník, okr. Rakovník – D. Stolzová

Statické zajištění a renovace Mariánského sloupu v Rakovníku na Husově náměstí. Plocha výzkumu nacházela na Husově náměstí v prostoru sousolí P. Marie (souřadnice JTSK: YX = 791436 1034232). Celkem byly realizovány dvě zjišťovací sondy, které byly rozmístěny protilehle v SJ směru. Rozměry sond činily: u S1 d=120 cm, š=50 cm, h= 230 cm; S2 d=132 cm, š=49 cm, h=200cm (měřeno od pískovcového dláždění). V obou sondách došlo k pozitivnímu zjištění archeologických situací z období od vrcholného středověku do novověku (15. - 18. století).

Tursko, okr. Praha – západ – L. Šulová

Severovýchodní okraj obce, před č.p. 1 (druhý vchod).

Souřadnice GPS: okolo bodu - Loc: 50°11'30.452"N, 14°19'35.238"E

Kabelové vedení

Říjen – prosinec 2010.

Kulturní vrstva – zemědělský pravěk.

Při běžné kontrole liniové stavby (výkopu pro kabelové vedení) byla v hloubce cca 30-50 cm od povrchu zjištěna kulturní vrstva. Ve středně hnědé písčitohlinité zemině nebyly patrné jednotlivé objekty. Drobné keramické zlomky se vyskytovaly před druhým vchodem č.p. 1. Zlomky jsou tak nepatrné, že je není možno přesněji určit. 100 m východně byly při stavbě kanalizace v březnu 2008 zjištěny objekty kultury únětické.

Kněžívka, okr. Praha – západ – L. Šulová

Severní okraj obce, poloha Za Špýcharem“. Parc. č. 335/1.

Souřadnice GPS: plocha 1.Loc: 50°8'17.191"N, 14°16'30.271"E; 2.Loc: 50°8'22.219"N, 14°16'36.997"E; 3.

Loc: 50°8'17.605"N, 14°16'39.484"E; 4.Loc: 50°8'14.289"N, 14°16'32.179"E.

Stavba retenční nádrže, skladů, manipulační plochy a administrativní budovy.

Říjen 2010 – květen 2011.

Polykulturní sídliště.



Výzkum navazuje na plochy pod logistickým centrem zkoumané již v devadesátých letech, kdy zde byly zjištěny hlavně nálezy z časně laténského období. Výzkum započal v říjnu 2010. Byly zdokumentovány kůlové



jamky velkých nadzemních domů, zásobní jámy, podlouhlé hliníky a velmi obsáhlé hliníky v severní části sídliště, polozemnice a různé výrobní objekty. Nálezy keramiky datují sídliště předběžně do halštatského období. Výzkum musel být z důvodu špatných povětrnostních podmínek pozastaven. V zemních pracích bude pokračováno v roce 2011.

Svrkyně, okr. Praha – západ – L. Šulová

Severozápadní část obce, pole pana Poláčka, severně od rybníka ve Svrkyni.

Souřadnice GPS: linie 1. Loc: 50°10'31.255"N, 14°17'25.718"E; 2. Loc: 50°10'20.017"N, 14°17'30.523"E.

Vodovodní řad.

Prosinec 2010 – květen 2011.

Polykulturní sídliště, pohřebiště.

Výzkum musel být z důvodu špatných povětrnostních podmínek pozastaven. V zemních pracích bude pokračováno v roce 2011.

Cerhenice, okr. Kolín - M. Vávra – D. Šťastný

Poloha **Za dráhou**, ppč. 338/1; okolí bodu YX= 695943/1050358

Cesta na staveništi RD; 04.2010, pokračování ZAV z 11. 2009

Sídelní areál, obj. 38/2010, KNP.

Na Z okraji cesty zachycena mělká jáma s velkou mísou poškozenou skrývkou, dále se zlomkem lidské kosti (kyčelní kloub) a mazanicí (starý eneolit, KNP). Při prodloužení plynovodního vedení ze staveniště do ulice U hřiště v 05.2010 (Z okraj vozovky, ppč. 338/7; 343/15) registrovány 3 další jámy (obj. 39-41), zemědělský pravěk.



Cerhenice, okr. Kolín – M. Vávra – D. Šťastný

Staveniště RD **Za štěpníci**, ppč. 246/1 , okolí bodu YX= 696350/1050883

Malé návrší J od býv. cukrovaru; ZAV 09.- 10. 2010

Pohřební areál, žárové hroby, mladší doba bronzová, 1 kostrový hrob (nedatován).

V cestě ve tvaru U na připravovaném staveništi viladomů a RD (pokračování ZV z r. 2009). Po skrývce tmavého nadloží v J větvi cesty vybrány 3 žárové hroby (obj. 3, 11, 12). V severní větvi rýha

kanalizace poškodila kostrový hrob (obj. 10), zachována pouze malá část lidských kostí (bez datovacího materiálu).

Cerhýnky, okr. Kolín – M. Vávra – D. Šťastný

JZ okraj zástavby obce, ppč. 112/1 (pro ppč. 110/3,4;112/5-13), ZM 10: 13 -14 -21, 449 mm Z s.č., 215 mm J s.č.; okolí bodu YX= 698274/1051251

Staveniště RD Sad, V od polohy Ve třebický (Na šavli); ZAV 08. 2010; 2 rýhy el.kabelů

Polykulturní osídlení, d. halštatská - laténská, hradištní.

Ve svahu návrší v bývalém ovocném sadu. Na okrajích ulice v rýhách el. kabelů dokumentovány zahloubené obj. 1-14 (ker., maz., kosti zv., rotační mlýnské kameny), podloží spraš. Skrývka a hluboký zářez příjezdové cesty, rýhy kanalizace a plynu uskutečněny bez ohlášení již dříve (cca r. 2008)



Dobřichov, okr. Kolín – M. Vávra – D. Šťastný

Pole v klínech, ppč. 555; ZM 10: 13 -14 -21, 235 mm Z s.č., 280 mm J s.č.

Rekonstrukce plynovodu, na obou profilech rýhy Cerhenice – Radim; 06. 2010

Sídliště, pravěk.

Registrace narušených 5 objektů v rýze plynovodu (datovací nálezy nezískány)

Chrástany u Českého Brodu, okr. Kolín – M. Vávra – D. Šťastný

Pole na JZ okraji obce, Z od areálu býv. JZD, ppč. 157 (PPK 65), okolí bodu YX= 707323/1050112

Výstavba bioplynové stanice, ZAV 06.- 11. 2010

Sídelní areál, časný eneolit.

Na plochem návrší V od říčky Bylanky po skrývce nadloží (do 50-60 cm) probíhal po etapách ZV na ploše cca 90x50 m (základy strojovny a zásobníků na bioplyn). Zachyceny JV úseky dvou zhruba soustředných nepravidelně zaoblených žlabů přerušovaných ve vstupech (vnější - obj. 1, vnitřní - obj. 5). Celkem zjištěno 18 objektů a kúlových jamek: 2 žlaby, 5 jam a 11 KJ umístěných za vnitřním příkopem. Z obsahu žlabů pocházejí zlomky keramiky a BN, Šl, mazanice, kosti zvířecí a uhlíky (pozdní jordanovská skupina). Nově zachycena část rozsáhlého ohrazeného/opevněného areálu z časného eneolitu. Plocha pod silážními žlaby byla negativní.



Krakovany, okr. Kolín – M. Vávra

JZ okraj zástavby obce, ppč. 890/20, okolí bodu YX= 676161/1054462

Staveniště RD; 04.,11. 2010

Sběr, středověk.

Náhodné zjištění na staveništi RD (nehlášená akce), skrývka ornice a kanalizace byly provedeny v r. 2009. Z hlíny vytěžené v cestě získány sběrem zlomky keramiky a železná struska (13. století). Při pokládání elektrických kabelů na ppč. 891/4 (okolí bodu YX= 676272/1054449) na Z staveništi RD v 11.2010 byly v J cestě zachyceny 2 zahloubené objekty (obj. 1-2, po obou stranách cesty, nedatováno - středověk ?)

Křečhoř, okr. Kolín – M. Vávra – D. Šťastný

Bříství, ppč. 396/5,7,9; okolí bodu YX= 694478/1055812

Rýha pro kabel VN; sběr z vytěžené hlíny, 09.2010

2x objekty, středověk.

Severně od Žertova statku, mezi plotem a silnicí na Blinku, šíře rýhy 40 cm, do hl. 100 cm, zachyceny dva větší objekty s tmavě hnědou výplní (nález: zlomky keramiky). Podloží: sprašová hlína.

Masojedy, okr. Kolín – M. Vávra

JZ okraj obce, ppč. 786/1, okolí bodu YX=718530/1053448

Cesta na staveništi 7 RD; ZAV 10. 2010

Sídelní areál, neolit, LnK.

Na mírném svahu nad potokem Bušinec, V od silnice na Doubravčice. Na J okraji cesty po skrývce zachyceno celkem 6 objektů (obj. 1 – pec a jámy; obj. 2 – stavební jáma; obj. 3 – příkop: na hraně návrší, kolmý k cestě; obj. 4-5 – menší jámy; obj. 6A – část jámy druhotně protnutá žlabem; obj. 6B – menší jáma. Z obsahu: Ker, ŠI, BN, Maz, C, zvířecí kosti. Nově zjištěn neolitický zřejmě ohražený areál.



Nebovidy, okr. Kolín – M. Vávra

JV od osady Kolín – Šťáralka, V od silnice z Kolína na Kutnou Horu, ppč. 614 (k.ú. Nebovidy), okolí bodu YX= 686118/1059710

Výstavba areálu INZERTBUS; ZAV 11. 2010

Polykulturní osídlení, neolit (LnK), d. laténská až římská.

Záchranný výzkum se mohl uskutečnit pouze v SV nepodmáčené třetině staveniště na hraně labské terasy. Skrývka provedena na ploše cca 40 x 40 m, nadloží odebráno do 50 cm. Celkem zachyceno na 60 objektů (č.



290 – 353) z toho 10 větších zahloubených a zbytek tvoří kůlové jamky. Stavební jáma (obj. 290) a kůlové jamky v okolí pocházejí z neolitického sídliště (LnK). Do doby laténské náleží mělká nepravidelná jáma s



vypálenou okrouhlou plochou (ohniště/pec; obj. 293). Na povrchu jámy byly skrývkou poškozené kosti ze

skrčené lidské nohy, které ležely na zvířecí končetině (kůň). Dále jáma obsahovala větší zlomky keramiky. Předběžně do doby římské klademe objekt č. 307, na jehož povrchu ležel kostěný hřeben.

Pňov, obec Pňov-Předhradí, okr. Kolín – M. Vávra – D. Šťastný

U dubu, ppč. 287/1,2 (PK); 929; 275/1, okolí bodu YX= 692599/1051345

Fotovoltaická elektrárna; ZAV 06. - 07. 2010

Sídelní areál, neolit.

Rýhy pro kabely fotovoltaické elektrárny šíře 30 cm, do hl. 50 cm. Ornice do 30 cm, podorničí tmavší hnědá, podloží šedá vrstva až písek. Sběrem z vytěžené hlíny získány ojedinělé zlomky keramiky. Poloha se zřejmě nalézá ve stejném sídelním areálu jako sídliště ve Velimi, Palackého ul., Aerocan, které je umístěno na J od nové elektrárny. Základy trafostanice byly negativní (5x12 m, do hl. 70/80 cm, pod ornici do 50 cm zahliněný písek).

Podousy, okr. Kolín – M. Vávra – D. Šťastný

SV okraj obce; ppč. 226/1; 574; pro ppč. 575; okolí bodu YX= 696500/1064380

Prodloužení vodovodu a kanalizace na připravované stavenišť RD, ZAV 06.2010

Jámy a příkop ?, středověk.

V polní cestě ke staveništi RD umístěném nad těžní stěnou býv.cihelny p. Břízy. V rýze zachyceny a dokumentovány obj. 1-4 (jámy, příkop ?).

Polní Chrčice, okr. Kolín – M. Vávra – D. Šťastný

V okraj obce, ppč. 207/10, okolí bodu YX= 679981/1048884

Rýha el. kabelu při JZ okraji cesty; ZV, 11. 2010

Soujámí (obj. 1), novověk ?

Na novém staveništi RD, rýhy šíře 40 cm, do hl. 100 cm, po obou stranách cesty. U křižovatky se silnicí zjištěno velké soujámí s tmavší hnědou výplní (obj. 1, západní rýha, na obou profilech: 2x zlomky ker. pravěk + novověk). Ornice do 30 cm, podloží světlý slínovec; jinde negativní.

Předhradí, obec Pňov-Předhradí, okr. Kolín - M. Vávra

Labská ul., před čp. 9 (st. 23), okolí bodu YX= 690932/1049488

Rýha el.kabelu; sběr, 04. 2010

Vrstva, středověk.

Podle S strany zástavby a na jižní straně (před čp. 9), sběr z vytěžené hlíny (částečně přemístěno), keramika.

Velim, okr. Kolín – M. Vávra – D. Šťastný

Skalka, ppč. 1170-1173, okolí bodu YX= 693226/1052482

Stavenišť RD; ZAV 08. - 11. 2010.

Hradiště, střední/mladší doba bronzová.

Dokončovací práce v sondách 19, 33A, 48. Sonda 19: na mírném svahu podle S profilu sondy dobrán na dno mladý příkop H (obj. 45A) a dokumentace celého profilu se staršími příkopy F+G až po nejvýše umístěný tzv. příkop E. Před příkopem E (obj. 30; u S profilu sondy) postupně rozebrány vrstvy s propáleným až čistým slínovcem a velkými lomovými kameny z rozvalené mladé hradby. Pod nimi zachycen starší spálený zánikový horizont s menšími lomovými kameny, zlomky keramiky, uhlíky a načervenalou mazanicí. Obdobná



nálezová situace dokumentována v nedaleké sondě 33A s několika kúlovými jamkami z jádra mladé hradby (pozdní mohylová k.).

Velim, okr. Kolín – M. Vávra

Palackého ulice čp. 639, ppč. 283/16, okolí bodu YX= 692842/1051645

Aerocan, přístavba nové haly, ZAV 08. - 09. 2010

Sídliště, neolit (LnK).



Na ploše D (4. etapa výstavby) po skrývce navážek a silného tmavého nadloží v podmáčeném šedém písku zachyceny mělké prohlubně (obj. 690-738) a kúlové jamky. V jednom případě malá jáma obsahovala zlomky keramiky, lidskou lebku a zvířecí kosti (obj.738, LnK, KH?). S výjimkou tohoto objektu získáno jen velmi málo datovacího keramického materiálu a dalších nálezů. Pravidelné půdorysy základů nadzemních staveb podchycené na plochách A-C v letech 2001-2007 se zde nevyskytovaly, zřejmě se jedná o okrajovou část sídliště.

Velim, okr. Kolín – D. Šťastný

J od polohy V rybníčcích, ppč. 642/1, okolí bodu YX= 696144/1053433

Rekonstrukce plynovodu Vítězov – Cerhenice; ZV D.Šťastný 03.- 04. 2010

Sídliště, laténská kultura

Severně od osady Nové Město, na obou profilech rýhy zachyceny a dokumentovány 3 objekty se zlomky laténské keramiky (Exp. list čj. 2732/2010).



Žhery, okr. Kolín – M. Vávra

S polovina návsi, ppč. 70/1; 74; 75/3, okolí bodu YX=705832/1048150; 705861/1048237; 705831/1048236

Rýha pro kabel NN; sběr, 04.2010

Vrstva, pozdní středověk/novověk.

Sběr z vytěžené hlíny před čp. 2, 6, 14, pokračování akce z r. 2009, získány zlomky keramiky

Dobřichovice, ul. V. května, ppč. 45, 44/1, 43 – P. Zemanová

Akce: bytový dům Berounka

Doba výzkumu: leden - únor

Areál: sídliště

Datace: pravěk - novověk

V severovýchodním okraji zkoumané plochy bylo v druhotné poloze zachyceno několik desítek keramických zlomků z pravěku, středověku a novověku. V tomtéž místě bylo evidováno i torzo kamenné zdi s největší pravděpodobností novověkého původu.

Praha 5 - Lipence, ul. Černošická, Oddechová – P. Zemanová

Akce: rekonstrukce komunikace, inženýrské sítě

Doba výzkumu: únor - květen

Areál: sídliště, 2 ojedinělé hroby

Datace: neolit, eneolit, doba bronzová, středověk

V únoru až květnu 2010 proběhla v Černošické ulici v Praze 5 – Lipencích další etapa rekonstrukce komunikace. Při této příležitosti byla rovněž zřízena náhradní komunikace v ulici Oddechové. Téměř v celém zkoumaném prostoru byla zachycena kulturní vrstva a přes tři sta sídlištních objektů, z nichž většinu tvořily kúlové jámy a rozmanité jámy z různých období pravěku a raného středověku. Za zmínku stojí nález dvou pecí, předběžně interpretovaných jako pece na pálení vápna, datovatelné do mladšího období pravěku. Prozkoumat se rovněž podařilo i dva hrobové celky: jeden kostrový trojhrob nejspíše z mladší až pozdní doby bronzové a žárový pohřeb z časného eneolitu vybavený třemi keramickými nádobkami a kamennými nástroji.



Obr. 1: hliněná pec pravděpodobně na pálení vápna.



Obr. 2: Kostrový hrob z mladší až pozdní doby kamenné.



Obr. 3: výbava časně eneolitického žárového hrobu.

Praha 5 – Zbraslav, Zbraslavské náměstí – P. Zemanová

Akce: přístavba spořitelny

Doba výzkumu: květen

Areál: sídliště

Datace: středověk - novověk

Ve výkopu pro základové pasy nové spořitelny byly kromě novodobých zásahů v druhotné poloze registrovány i tři drobné keramické zlomky datovatelné do pozdního středověku a novověku.

Praha 5 – Velká Chuchle, Na Hvězdárně - P. Zemanová

Akce: vily Chuchle

Doba výzkumu: srpen – září 2010

Areál: sídliště

Datace: ?, středověk/novověk

V létě 2010 byla v poloze Na Hvězdárně skryta další část plochy navazující na výstavbu z roku 2007. Celkem zde bylo zachyceno přibližně osmdesát objektů koncentrujících se do jihovýchodní části zkoumané plochy. Převážnou většinu z nich tvořily víceméně náhodně rozmístěné kúlové jamky. Datovatelný archeologický materiál obsahovaly pouze tři objekty, z nichž dva možno časově zařadit do pozdního středověku až časného novověku a jeden do novověku.

Praha 5 – Zbraslav, Havlín – P. Zemanová

Akce: rozšíření urnového háje

Doba výzkumu: srpen – listopad 2010

Areál: pohřebiště, sídliště

Datace: ?, novověk

Při příležitosti rozšiřování urnového háje na parcelách č. 690 a 683/3 bylo v ornici zachyceno několik novověkých střepeň a tři lidské kosti pocházející s největší pravděpodobností z některého z porušených novodobých hrobů.

b) Nehrazené investorem - celkem 385, z toho 36 pozitivních

Bašť, okr. Praha - východ – L. Baloun

Lokalizace: jižní okraj obce při silnici na Líbeznice, poloha „Nad Dvorem“ ppč. 554/109

GPS: 50°12'7.246"N, 14°28'31.424"E

Akce: základové pasy novostavby rodinného domu

Doba výzkumu: prosinec duben 2010

Nálezová situace: doba bronzová

Při hloubení základových pasů rodinného domu došlo k narušení tří pravěkých objektů. Mělce zahloubené archeologické situace byly dokumentovány v řezu výkopu. Z jejich výplní byl získán nevelký soubor keramiky na základě, které lze zachycené objekty zařadit do doby bronzové. V okolí parcely jsou známy jak nálezy ze starší doby bronzové, náležející kultuře únětické, tak objekty z mladší doby bronzové.

Kozojedy, okr. Praha-východ - L. Baloun

Lokalizace: poloha u „Sv. Martina“

GPS: 50°00'09.87"N, 14°48'20.96"E

Akce: výstavba RD a garáže

Doba výzkumu: červenec 2010

Nálezová situace: raný středověk

Orientační zjištění. Při hloubení základů novostavby RD a garáže poblíž kostela Sv. Martina bylo nalezeno několik zlomků raně středověké keramiky bez stratigrafické souvislosti. V základech nebyla identifikována žádná narušená archeologická situace. Všechny nálezy pocházejí z odkopané zeminy kolem základových pasů.

Zdiby – Přemyšlení, okr. Praha-východ - L. Baloun

Lokalizace: „Slunečná stráž“, ppč. 138/224

GPS: 50°10'24.03"N, 14°25'39.44"E

Akce: výstavba podsklepeného RD

Doba výzkumu: září 2010

Nálezová situace: mladší doba bronzová

Individuální výstavba RD plynule navázala na rozsáhlý archeologický výzkum z let 2007 a 2008, kdy byla kompletně prozkoumána síť komunikací k 75 vilovým domům společnosti Central Group. Jedním z oznámených RD je i dům na ppč. 138/224, který byl dle projektové dokumentace naplánován jako podsklepený. Z tohoto důvodu byla značná část půdorysu stavby zkoumána v ploše. Po sejmutí rozvezené deponie ornice z parcely došlo k odhalení kulturní vrstvy s mocností kolem 60cm, která nasedala na původní rostlý terén. Do něhož bylo zahloubeno 5 sídlištních objektů z mladší doby bronzové. Nejvíce keramického materiálu bylo získáno preparací kulturního souvrství, z něhož pochází i několik zlomků bronzových a kostěných artefaktů.

Dolní Břežany, okr. Praha - západ – J. Bernat

Za Příkopem, p.p.č. 391/105. Základové rýhy pro nepodsklepenou stavbu porušily 6 zahloubených pravěkých sídlištních objektů (jámy, mělká jáma, žlab s kůlovou jamkou). Na lokalitě již dříve zachycené sídlištní situace pocházejí z období časného neolitu, kultury s vypíchanou keramikou, doby bronzové a pozdního halštatu. Blíže datovatelné keramické zlomky z parcely č. 391/105 náleží však kultuře s lineární keramikou.

Dolní Břežany, okr. Praha - západ – J. Bernat

Malá Strana, rekonstrukce RD č.p. 46. Zemní práce probíhaly v historické domkářské zástavbě na západním okraji obce, nad začátkem Břežanského dolu. Registrovány byly jen novověké uloženy (NO 2, 19.-20. století), které tvořily terén dvorku na severní straně domu nad údolím.

Dolní Břežany, okr. Praha - západ – J. Bernat

ul. V Zahradách, RD, p.p.č. 105/5. Záchranný výzkum ve výkopech pro nepodsklepenou stavbu probíhal v severním sousedství akce č. 271/2010. Základové rýhy pro nepodsklepenou stavbu narušily 9 sídlištních pravěkých objektů (2 velké jámy, sídlištní jámy a 1 kůlová jáma). Blíže datovatelné objekty patřily kultuře s lineární keramikou.

Dolní Břežany, okr. Praha-západ – J. Bernat

ul. K Zámecké oboře, stavba RD na p.p.č. 459/96. Záchranný výzkum byl ukončen dokumentací archeologické situace porušené stavební jámou pro bazén v jihozápadním rohu parcely. Kulturní vrstvu se čtyřmi zahloubenými, patrně sídlištními objekty zachycenými na řezech, bylo možné zařadit jen rámcově do zemědělského pravěku.

Dolní Břežany, okr. Praha-západ – J. Bernat

ul. V Zahradách, RD, p.p.č. 105/5. Záchranný výzkum v severním sousedství výše uvedené akce č. 425/2008 a akce č. 271/2010 (Pololetní zpráva 01-06/2010) pokračoval v jámě pro bazén na jižní straně domu. Také zde byla pouze na řezu dokumentována pravěká kulturní vrstva s několika menšími objekty zahloubenými

do tmavého půdního typu a do podloží. Dohled na p.p.č. 105/5 bude pokračovat v roce 2011 při dalších očekávaných zásazích pod terén kolem rozestavěného domu (odvodnění, oplocení).

Dolní Břežany, okr. Praha-západ – J. Bernat

ul. Na Prameni, stavba RD na p.p.č. 459/41. Akce probíhala v jižním sousedství akcí č. 425/2008, 160/2010 a 271/2010. Terénní situace byla velmi podobná jako u zmíněných akcí. Pod vrstvou ornice se nachází tmavé hlinité souvrství (kulturní vrstva a tmavý půdní typ). V první etapě záchranného výzkumu probíhalo zaměření několika pravěkých objektů porušených základovými rýhami pro nepodsklepenou stavbu. Pouze jednu jámu, zasahující pod tmavým souvrstvím slabě do podloží, datují zlomky keramické nádoby do doby kultury s lineární keramikou.

Hradové Střimelice, okr. Praha - východ – J. Bernat

Přestavba č.p. 46 (býv. škola), st.p.č. 43, p.p.č. 57,58. Základový výkop pro východní opěrnou zeď nové terasy (p.p.č. 57) na severní straně domu (z doby př. r. 1841) byl upraven v sondu o rozměrech 1,7 x 4m, kterou bylo na většině plochy dosaženo podloží. To se původně mírně svažovalo k severu a pod jižní stěnou sondy se do něj zahlubovala nehluboká, v půdorysu téměř pravoúhlá jáma (obj. 1A, š.100-116 cm, d. nezjištěna), datovaná nepočtenými zlomky keramických nádob do 13. století. Nejstarší zachycenou středověku situaci porušila odkopávka, ohraničená na jižní straně proti svahu žlabem s plochým dnem (obj. 1E), který jámu 1A porušoval. Malý zbytek původně rovně upraveného podloží je patrně podlahou (vrcholně středověké?) povrchové stavby nezjištěných rozměrů. Její situaci porušovala jihozápadní hrana stratigraficky mladšího mělkého zářezu (obj. 1B, raný/?/ novověk). Situaci objektu 1B porušila mladší novověká jáma na vápno (obj.2). Kromě uvedených objektů bylo zachyceno několika sloupových jam, které je podle stratigrafických souvislostí a podle nálezů možno datovat do období VS, VS-NO a NO2. Z jedné ze stratigraficky nejmladších sloupových jam při J stěně sondy byla vyzdvižena mince ražená v r. 1897. Ve výkopu pro západní opěrnou zeď byla registrována jen větší subrecentní jáma a rýha pro severní opěrnou stěnu nezasahovala celou plochou dna ani na úroveň podloží. Výzkum bude pravděpodobně pokračovat až při uvažovaných úpravách sklepa pod západní částí stavby.

Hradové Střimelice, okr. Praha - východ – J. Bernat

Přestavba domu č.p. 65. Oznámení o zahájení zemních prací bylo podáno opožděně. Přestavba přitom znamenala odstranění stodoly na jižní straně parcely a na severní straně částečnou demolici obytné části stavení, pův. špýcharu (př. r. 1841) odděleného ze sousední usedlosti. V bývalém dvoře byla poté vyhloubena stavební jáma pro nákladné založení nového domu v místě prameniště. Vysoké stěny výkopu s dobře patrným kulturním nadložím, avšak bez výrazných objektů, neumožnily zatím dobrý přístup. Mladší novověké uložení (19.-20.stol.) byly registrovány v menším výkopu podél západní stěny býv. špýcharu, vlastně již na pozemku sousední usedlosti.

Hradové Střimelice, okr. Praha - východ – J. Bernat

Hydroizolace domu č.p.15. Domkářská stavba (po r.1841) je vysunutá na pův. obecní pozemek před západní čáru (novověké?) návsi. Nahradila však již starší roubený objekt s okapovou orientací. Uličkou je na východní straně oddělena od č.p. 46 (ZAV - akce č. 135/2010). Ruční odkopávání terénu na vnější straně obvodových zdí probíhá postupně a pomalu. Zatím mohla být prohlédnuta jen rýha podél jižní stěny domu. Žádné výrazné objekty ve stěnách výkopu nebyly zjištěny, ale na hromadách zeminy vyházené z výkopu bylo sběrem zachyceno několik zlomků vrcholně středověké (14.-1.pol.15.stol), rané i mladší novověké keramiky. Dohled bude pokračovat s předpokládanou celkovou rekonstrukcí objektu.

Hradové Střimelice, okr. Praha-východ – J. Bernat

Hydroizolace domu č.p.15. Domek u západní strany návsi, který nahradil ve 2. pol. 19. stol. starší roubený objekt s odlišnou orientací, je na východní straně oddělen jen uličkou od č.p. 46 (ZAV - akce č. 135/2010). Ve druhé polovině roku 2010 pokračoval dohled u č.p. 15 při ručním kopání dalších odvodňovacích rýh ve dvoře a při hloubení jámy pro jímku a rýhy ve stodole, kde byla na řezu dokumentována menší jáma (VS – NO). Ta je stratigraficky starší než zděná příčka mezi domem a stodolou. Dohled bude v roce 2011 pokračovat při hloubení odvodňovací rýhy před východní štítovou stranou domu, směrem do návsi, k č.p. 46.

Kamenný Přívoz, okr. Praha-západ – J. Bernat

Kamenný Újezdec, stavba RD na p.p.č. 591/6. Výkop pro vsakovací jímku na jižní straně novostavby domu zasáhl souvrství, které tvoří terasovitou mez někdejší plužiny (VS-NO). Vzorkování souvrství přineslo několik drobných keramických zlomků. Nejstarší z nich se hlásí do starší fáze vrcholného středověku (VS 1, 13. století).

Lensedly, okr. Praha-východ – J. Bernat

Stavba vodovodní přípojky k RD č.p. 55. Záchranný výzkum proběhnul ve výkopu pro vodoměrnou šachtu na dvoře usedlosti č.p. 2 (st.p.č. 43) v severovýchodním koutě návsi. Dům č.p. 55 stojí totiž v zadní části dvora č.p. 2, pravděpodobně v místě bývalé stodoly. Zmíněný výkop porušil 5 zahloubených objektů. Z toho tři jsou novověké, avšak nesoučasné, a zbývající dva objekty (bez nálezů) mohou být i vrcholně středověké. Situace, dokumentovaná ve třech stěnách jámy, ukázala kromě toho pod dnešním povrchem nejméně tři štětované úrovně dvora. Dohled by měl v roce 2011 pokračovat při kopání rýh pro větve vodovodu od šachty k připojovaným objektům ve dvoře.

Lensedly, okr. Praha-východ – J. Bernat

Stavba vodovodní přípojky k RD č.p. 3 (st.p.č. 41). V rýze pro přípojku byla na jižní straně domu registrována tmavá uhlíkovitá vrstva, patrně požárová, na starší úrovni dvora (hl. 20 cm). Ze stratigraficky ještě staršího terénu v hl. 40 cm, mezi domem a plotem na parcelní čáře východní strany návsi, pochází drobný zlomek středověké keramiky (VS 1).

Lensedly, okr. Praha-východ – J. Bernat

Stavba vodovodní přípojky k RD č.p. 14 (st.p.č. 51). V blízkosti jihovýchodního nároží roubeného domu na západní straně návsi byla dokumentována na řezu ve stěně výkopu pro vodoměrnou šachtu novověká jáma. Vzorkování vrstev řezu přineslo kromě střepů novověké hrčiny také drobné zlomky raně novověkých kamnových kachlů.

Ondřejov u Prahy, okr. Praha-východ – J. Bernat

Nám. 9. května, stavba RD na p.p.č. 98/2 a st.p.č. 117. Ve výkopu pro sklep pod východní částí stodoly bylo možno kromě zdiva základů registrovat jen výkopy nebo uložení z doby stavby a intenzivního užívání objektu (2. pol. 19.- 1.pol. 20. století). Dohled na stavbě rodinného domu, který je situován v záhumení na jižní straně stodoly, byl pak zcela negativní. Pozitivní zjištění může přinést pokračování akce v roce 2011 při plánovaném výkopu pro přípojky inženýrských sítí. Několik desítek metrů dlouhá rýha by měla probíhat od parcelní čáry na jižní straně náměstí přes průjezd stodoly k rozestavěnému rodinnému domu.

Sázava, okr. Benešov – J. Bernat

Oldřichovo nábřeží, stavba kanalizační a vodovodní přípojky. Ve stěnách rýhy pro přípojku kanalizace se nad písčitou levobřežní terasou Sázavy ukázalo až 1 m silné hlinité antropogenní souvrství (uhlíky), z toho však horních asi 30-40 cm (popel, oj. stavební keramika) připadalo až na terénní úpravy stavebního pozemku ve 20. století. Sběrem na zemině z výkopu byly zachyceny jen drobné zlomky hrnčiny raně novověké technologie.

Stříbrná Skalice, okr. Praha-východ – J. Bernat

Ul. K Radnici, oplocení RD č.p. 22. Úsek rýhy pro základ podezdívky plotu na západní straně dvora odkryl východní stěnu zděného suterénu bývalého roubeného špýcharu. Ten podle Cís. otisku náležel už před r. 1841 k domu č.p. 22. Nadzemní část stavby byla bez dokumentace zbořena někdy po polovině 20. století. V blízkosti někdejšího špýcharu porušila rýha ještě tři mladší novověké objekty – jámu na vápno a dvě sloupové jámy dřevěného oplocení dvora.

Stříbrná Skalice, okr. Praha-východ – J. Bernat

Pražská ul., stavba RD na p.p.č. 1185/1. Dohled na stavbě v údolí Jevanského potoka přinesl jen formální zjištění. Stavební jáma prořala souvrství tvořící nejvyšší mez bývalé terasovité plužiny (VS – NO).

Stříbrná Skalice, okr. Praha - východ – J. Bernat

Na Hradě, přestavba domu ev.č. 0493. Zemní práce pro založení rekreačního domu probíhaly na místě v roce 2009 už zcela odstraněného domku, těsně pod J okrajem jádra bývalého gotického hradu Skalice. Hlavní otázkou vynuceného výzkumu je, zda terasovitý zářez, který obíhá hradní jádro, vznikl už zásahem středověkým nebo až novověkým, souvisejícím s domkářkou výstavbou v hradním areálu v 18. a 19. století. V místě výzkumu je vyšší partie terasy pod podlahou zbořeného domu tvořena odtesanou skálou. Z uloženin nad jejím povrchem se nepodařilo získat žádné středověké nálezy. Před vnitřním lícem základu jižní obvodové zdi domku skála zapadá až pod úroveň nové základové rýhy. Ani zde nebylo možné rozhodnout, zda skalní podloží klesá v souladu s celkovou konfigurací jižního hradního svahu nebo bylo odtesáno pro založení jižní zdi domku v novověku, či již dříve, v souvislosti se stavbou hradu. Z uloženin mezi skalní stěnou a jižní novověkou zdí domku pocházejí jen mladší novověké nálezy (NO 2). Demoliční, zemní a stavební práce zde probíhají jen pomalu a postupně už od roku 1999 a dohled převzatý od Regionálního muzea Kolín bude zřejmě pokračovat i ve druhé polovině roku 2010.

Bělá pod Bezdězem, okr. Mladá Boleslav – L. Čiháčková – F. Krásný

V plynovodní přípojce v ulici Česká soukromého investora byly dokumentovány uloženy středověkého a novověkého stáří.

Křeslice, okr. Praha – T. Polišínský

Dne 30.6. 2010 byl při dohledu hloubení základů pro RD v Praze-Křeslicích proveden záchranný archeologický výzkum. V poloze U Fantova mlýna byl na parceleč. 420/95,96 zachycen zahloubený sídlištní objekt kultury laténské. Objekt byl dokumentován a vzorkován na řezu.

Drahelčice, okr. Praha – západ – D. Stolz, D. Stolzová

Při stavbě šesti řadových rodinných domů bylo prozkoumáno přes 80 sídlištních objektů z mladší doby bronzové. V převážné míře se jednalo o zásobní a kúlové jámy. Ze zásobních objektů byly získány početné archeologické nálezy.



Drahelčice, okr. Praha – západ – D. Stolz, D. Stolzová

Při stavbě šesti řadových rodinných domů bylo prozkoumáno přes 30 sídlištních objektů z mladší doby bronzové. V převážné míře se jednalo o zásobní a kůlové jámy. V podorniční vrstvě se podařilo prozkoumat sídlištní pohřeb dvou lidských jedinců. Ze zásobních objektů byly získány početné archeologické nálezy.

Nesvačily , okr. Beroun – D. Stolz, D. Stolzová

Při stavbě RD byl prozkoumán rozsáhlý hliník a zásobní jáma kultury s vypíchanou keramikou.

Tachlovice, okr. Praha – západ – D. Stolz, D. Stolzová

Při stavbě RD na ppč. 335/125 bylo prozkoumáno přes 10 objektů kultury s lineární keramikou a kultury s vypíchanou keramikou.

Zbuzany, okr. Praha – západ – D. Stolz, D. Stolzová

Byly odkryty dva objekty (kůlová jáma a sídlištní objekt) ze starší doby bronzové.

Zbuzany, okr. Praha – západ – D. Stolz, D. Stolzová

Při stavbě RD na p.č. 149/11 byla prozkoumána část dlouhého kůlového domu a zásobní jáma ze starší doby bronzové a jeden hrob ze stěhování národů.



Únětice, okr. Praha – západ – L. Šulová

Za kapličkou. Souřadnice GPS: plocha 1.

Komunikace a inženýrské sítě

Červenec - srpen 2010.

Sídliště – zemědělský pravěk

Zjištěny pouze kůlové jamky. Nalezené drobné zlomky keramiky nedovolují bližší dataci než do zemědělského pravěku. V blízkém okolí byly zkoumány sídlištní objekty ze starší, mladší a pozdní doby bronzové. Přibližně 300 severovýchodně v poloze Sv. Jan byly zkoumány pohřby kultury únětické.

Velim, okr. Kolín – D. Šťastný

Palackého ul. čp. 479/19, ppč. 379/6, okolí bodu YX= 693524/1052293

Kanalizační přípojka; ZV, 08. 2010, investor: Ing. Jan Musil, Velim.

Sídliště, jáma; pozdní doba bronzová; **obr.**

Na JZ profilu rýhy v silné tmavší hnědé vrstvě zachycena kumulace střepů (obrysy zahloubeného objektu jinak nezřetelné), dokumentace a vzorkování.



Tuchoraz, okr. Kolín – M. Vávra



SV okraji obce, ppč. 143/11, okolí bodu YX= 712512/1051126

Základy RD; ZV 09. 2010 (investor: MUDr. František Stuchlík, Český Brod)

Sídliště, pravěk (neolit ?); **obr.**

Nové stavení RD na S od silnice na Přistoupim. Základové pasy RD šíře 50 cm, do hl. 90 cm, ornice 30 cm, podloží sprašová hlína. Na obou profilech J pasu (Z část) zachycen zahloubený objekt č.2 (dl. 180 cm, do hl. 50 cm, ploché dno) s tmavší hnědou výplní. Nedatováno (zřejmě neolit).

Řevnice, okr. Praha – západ – P. Zemanová

Akce: inženýrské sítě pro rodinný dům ul. Tyršova, ppč. 645/2

Doba výzkumu: květen 2010

Areál: sídliště

Datace: středověk

V květnu roku 2010 byly dokončeny výkopové práce na parcele č. 645/2 v Tyršově ulici započaté na podzim minulého roku. Podobně jako v roce předchozím i letos se zde podařilo zachytit další čtyři objekty sídlištního charakteru datovatelné do 11. – 13. století.

Řevnice, okr. Praha – západ – P. Zemanová

Akce: rodinný dům Ul. Tyršova

Doba výzkumu: srpen 2010

Areál: sídliště

Datace: středověk

Na parcele č. 489/2 se v prostoru bývalé rokle podařilo pod novodobou stavební sutí zachytit zbytek původní ornice a pravděpodobně kulturní vrstvu obsahující několik zlomků středověké keramiky.

Praha 5 – Lipence – P. Zemanová

Akce: rodinný dům, inženýrské sítě Ul. Štemberova

Doba výzkumu: srpen, listopad 2010

Areál: sídliště

Datace: doba bronzová

Na parcele č. 2248/32 byla v jednotlivých základových pasech a výkopech pro inženýrské sítě zaznamenána kulturní vrstva o mocnosti přibližně 40 cm a 3-4 objekty sídlištního charakteru datovatelné do doby bronzové.

ANTROPOLOGICKÉ ANALÝZY

Ondřejov, okr. Praha - východ

13. století až novověk, 173 kostí dospělých jedinců a 20 kostí nedospělých jedinců. V materiálu se nalézalo minimálně 25 dospělých (dle stehenních kostí) a 5 nedospělých jedinců (dle lebečních kostí). Určení základních antropologických charakteristik bylo díky stavu materiálu téměř nemožné. Zajímavé je alespoň zachycení patologických případů a zjištění výrazně vyšší koncentrace kostí v prostoru jižní vsakovací jámy.

Zdiby, okr. Praha - východ

Doba římská, žena, nad 50 let, výška 152,5 – 161,5 cm, patologie (deformační artróza, periostitida, zubní kaz)



Stodůlky, Praha 13

Doba železná, 2 plody/novorozenci

Nekompletní, smíchané, ale velice dobře zchovalé kostry 2 nedospělých jedinců (v materiálu bylo nalezeno ještě 7 zlomků zvířecích kostí z různých zvířat). Díky smíchání materiálu při vyzvednutí se nyní těžko odhaduje, které kosti patří kterému jedinci (barevně se většinou neliší), jelikož metricky dle dlouhých kostí oba jedinci zemřeli ve 38. – 40. týdnu těhotenství (některé kosti ukazovaly i na možný 34. – 36. týden těhotenství).

Bavoryně, okr. Beroun

Kultura se šňůrovou keramikou, 40 – 45 let, pohlaví a výška neurčeno.



Mladá Boleslav, okr. Mladá Boleslav

10. – 12. století, pohřebiště (celkem 48 hrobů), laboratorní zpracování, příprava výstavy.



Drahelčice, okr. Praha - západ

Eneolit, dvojhrob dospělého muže a dítěte.

Lipence, Praha 5

Neolit – eneolit, trojhrob dospělých jedinců (věk 40 - 50 let)

Brandýs nad Labem, okr. Praha - východ

Doba laténská, 3 hroby, 2 torza (pohozenci)

Poděbrady, okr. Nymburk

14. – 18. století, 11 kostí a fragmentů kostí

Kosti náleží nejméně 3 dospělým jedincům (White – Folkens 1991). Pohlaví bylo možné určit u 4 jedinců (3 muži a 1 žena). Věkově spadali všichni jedinci do širokého rozpětí adultus – maturus (nebyly zde přítomny degenerativní změny spojené s vyšším věkem). Pouze u jedince číslo 1 bylo možné z obliterace lebečních švů přesněji určit věk na 43-52 let (žena). Výška postavy byla určitelná u dvou mužů (malá výška a vysoká výška).



Rakovník, okr. Rakovník

Středověk – novověk, 10 hrobů + 1955 kostí dospělých jedinců, 487 kostí nedospělých jedinců. V neporušených hrobech bylo pohřbeno

5 žen a 4 muži (u jednoho jedince nebylo pohlaví jednoznačně určitelné). V materiálu se našlo minimálně 142 dospělých (dle stehenních kostí) a 42 nedospělých jedinců



(dle stehenních kostí). Určování běžných antropologických charakteristik (pohlaví, věk, výška postavy) bylo komplikováno

velkou fragmentarizací a mechanickým poškozením kostí, takže vzhledem k početně velkému množství určených kostí nejsou výsledky nikterak rozsáhlé. Věk byl určen u 113 nedospělých jedinců (23% z celkového počtu kostí). U kostí patřících dospělým jedincům bylo pohlaví určeno u 32 jedinců – 14 mužů a 18 žen, věk u 11 jedinců – 6 žen (2 adultus I, 2 maturus I, 1 adultus-maturus, 1 maturus II) a 5 mužů (1 adultus I, 2 adultus II, 1 maturus I, 1 maturus II), výška postavy u 10 jedinců – 3 mužů ($163,8 \pm 4,49$ cm až $173,3 \pm 4,89$ cm; podstřední až vysoká výška) a 7 žen ($156,2 \pm 4,10$ cm až $160,5 \pm 4,15$ cm; nadstřední až vysoká výška). U jediné ženy byly zaznamenány v oblasti sulcus preauricularis poporodní změny (sektor B, maturus II).

Křečhoř, okr. Kolín

Ostatky rakouských a pruských vojáků z bitvy u Kolína 18. 6. 1757 – prohlídka zranění



Jinočany, okr. Praha - západ

Doba halštatská. Jeden hrob svázaného jedince. Vyzvednutí v terénu. Obr. 1.

Pitkovice, okr. Praha – doba laténská, 4 hroby dospělých jedinců. Laboratorní zpracování, práce na publikaci.



Zbuzany, okr. Praha – západ – doba stěhování národů.
Jeden vykradený hrob. Vyzvednutí v terénu. Obr. 2.

Nymburk, okr. Nymburk – střední doba bronzová, 3 dospělí a 4 nedospělí jedinci v kruhovém objektu. Laboratorní zpracování, práce na referátu a publikacích.



Drahelčice, okr. Praha - západ – mladší doba bronzová, hrob ženy.
Vyzvednutí v terénu.



Líbeznice, okr. Praha – východ – kultura se šňůrovou keramikou, 1 hrob nedospělce. Laboratorní zpracování, práce na publikaci. Obr. 5.

5) KOORDINACE PROVÁDĚNÍ ZAV NA ÚZEMÍ STŘEDOČESKÉHO KRAJE

a) pravidelná účast na SAK, PAK

Zástupci ÚAPPSČ se pravidelně účastní jednání Středočeské archeologické komise (Mgr. Benková, PhDr. Čtverák) a Pražské archeologické komise (Mgr. Polišenský, Mgr. Zemanová).

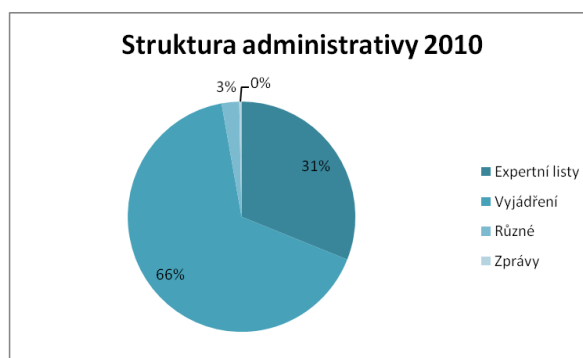
b) smlouvy o spolupráci s vybranými muzei

Pro zajištění záchranných archeologických výzkumu ve Středočeském kraji byla uzavřena dohoda o spolupráci s Muzeem Mladoboleslava, s Oblastním muzeem Praha – východ a s Polabským muzeem v rámci jejich regionu. Nově byla zahájena spolupráce s Muzeem TGM v Rakovníku.

6) ODBORNÁ POMOC ORGÁNŮM VEŘEJNÉ SPRÁVY – VYJÁDŘENÍ I PRO INVESTORY A PROJEKTANTY

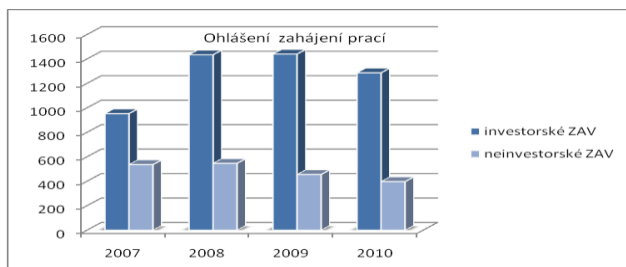
Evidence odchozí pošty 2010

Expertní listy	1 416
Vyjádření	2 392
Různé	72
Zprávy	23
Celkem	3 903 čísel



Při řešení administrativy (vyjádření pro stavebníky, projektanty a orgány státní správy) nedošlo od roku 2007 ke změně, je stále zajišťována jednou osobou na DPČ a ředitelkou ústavu. Expertní listy připravují archeologové, jejich evidence v databázi Archeologického ústavu AV ČR Praha je řešena centrálně – termín odevzdání dle dohody s Akademií je konec března roku následujícího po ukončení výzkumu.

7) EVIDENCE ARCHEOLOGICKÝCH AKCÍ – DATABÁZE ZAV



Od roku 2007 jsou oznámení o zahájení výkopových prací a objednávky ZAV evidovány v oddělených jednoduchých databázích. Srovnání viz graf.

V roce 2010 bylo investorských akcí evidováno **1 287**, rodinných domků **397**. Je jisté, že část informací je v databázi zanesena duplicitně, neboť akci nahlásí investor i prováděcí firma, některé

údaje (převážně z prosince) se vztahují k realizaci akce až v roce následujícím a naopak některé akce z let minulých byly ukončeny až v roce 2010.

8) EVIDENCE A KONTROLA ARCHEOLOGICKÝCH NALEZIŠŤ

a) povrchové sběry

- L. Baloun - Přemyšlení – Klecany, okr. Praha-východ, pole v okolí lokality „Slunečná stráž“
- Skramníky, okr. Kolín, pole severně od obce v okolí místa ZAV z r. 2008.
- V. Čtverák - obchvat Prahy, stavba 511 první terénní prospekce – úsek km 66,5 – 72,5.
- povrchová prospekce s OMAG Jičín v prostoru Libáně
- T. Polišínský Celkem bylo uskutečněno 10 sběrů v první polovině roku. 3 byly realizovány v rámci prospekce dostavby j. části dálničního obchvatu Prahy, a to na k.ú. Kuří, Nupaky, Lipany, Kolovraty, Říčany. Pravěké nálezy byly zjištěny na dvou polohách.
- 7 sběrů bylo provedeno v okr. Beroun v rámci studia zázemí Stradonic. Pozitivní zjištění(pravěk) zjištěn na k.ú. Bykoš, Hostomice, Neumětely, Radouš, Tihava; negativní – k.ú. Nesvačily.
Celkem bylo uskutečněno 5 sběrů v druhé polovině. 2 byly realizovány v rámci prospekce dostavby jižní části dálničního obchvatu Prahy, a to na k.ú. Kuří, Nupaky, Lipany, Kolovraty, Říčany. Pravěké nálezy byly zjištěny na dvou polohách. 3 sběry byly provedeny v okr. Beroun v rámci studia zázemí Stradonic. Pozitivní zjištění(pravěk) zjištěn na k.ú. Hostomice, Radouš, Nesvačily.
- D. Stolz – D. Stolzová - Pokračování povrchových průzkumů na Berounsku, přilehlé části okresu Praha-západ a Rakovníku.
- D. Stolz – D. Stolzová – L. Šulová - Povrchové sběry prováděné v rámci průzkumu budoucí stavby dálnice Praha – Karlovy Vary (zjištěno nové pravěké osídlení - mladší pravěk – mezi Řevničovem a Krušovicemi a u Nového Dvora)
- J. Turek - Tuchoměřice –Kněžívka; Malé Číčovice

P. Zemanová - Dubeč – prostor budoucí dálnice v úseku Nová Dubeč – most Dubeč (64,5 – 66,35 km)
při sběrech získáno jen několik málo fragmentů keramiky datovatelné obecně do pravěku a
jeden kamenný mlat

b) kontroly památek zapsaných

Kontrola památek zapsaných je bohužel pouze okrajovou činností pracovníků ÚAPPČ, nicméně byla provedena kontrola stavu několika nemovitých archeologických památek a provedena fotodokumentace:

I. Benková - **Mcely**, okr. Nymburk

J. Bernat - **Velký Blaník**, okr. Benešov

V. Čtverák - provedena kontrola infotabulí a památek - Stradonice a Hrazany.
- ve spolupráci s NPÚ – revizní průzkum hradiště **Ostroměř**, okr. Jičín

T. Polišenský - **Hradiště** k.ú. Stradonice (okr. Beroun)
Plešivec k.ú. Rejkovice (okr. Příbram)
Humenská k.ú. Jíloviště (okr. Praha - západ)
Kazín k.ú. Jíloviště (okr. Praha - západ)
Lochovice – Koncipudy (okr. Beroun)

L. Šulová **Hradiště Hrada** - Č. rejst. 24011 / 2-1781 okr. Mladá Boleslav, k.ú. Dneboh, lokalita Dneboh
- výšinné opevněné sídliště - hradiště Hrada, archeologické stopy SV od vsi Dneboh -
zjištěno poškození informačních tabulí, vybledlé a nečitelné
hrad Drábské světničky - Č. rejst. 32132 / 2-1781 okr. Mladá Boleslav, k.ú. Dneboh, hrad
Drábské světničky, zřícenina a archeologické stopy, SV od vsi
hradiště Klamorna, výšinné opevněné sídliště Č. rejst. 31216/2-1781 okr. Mladá Boleslav,
k.ú. Dneboh, hradiště Klamorna, výšinné opevněné sídliště - archeologické stopy SV od vsi -
zjištěno poškození informačních tabulí.
hrad Valečov Č. rejst. 33753 / 2-1499 okr. Mladá Boleslav, k.ú. Boseň, hrad Valečov,
zřícenina a archeologické stopy SV od Bosně
tvrz Dobrá Voda Č. rejst. 31771 / 2-3563 okr. Mladá Boleslav, k.ú. Dobrá Voda, obec Dobrá
Voda - tvrz, archeologické stopy při čp. 16 – není informační tabule, nenalezeno ani podle
GPS navigace.
tvrz Dobrá Voda Č. rejst. 36753 / 2-3564 okr. Mladá Boleslav, k.ú. Voda Dobrá, obec Dobrá
Voda - tvrz, archeologické stopy Z od vsi – není informační tabule, nenalezeno ani podle GPS
navigace.

J. Turek **Závist**, oppidum 17. 7. 2010, dlouhodobě neuspokojivý stav, beze změn.
Únětice, Holý vrch 27. 7. 2010, bez negativních zásahů.
Budeč, hradiště 12. 8. 2010, bez negativních zásahů.
Plešivec, výšinná poloha 20. 10. 2010, beze změn
Homolka, výšinná poloha, 28. 10. 2010, beze změn

c) letecké snímkování

23. 3. 2010 – dokumentace krajiny určené k zániku – SOKP stavba 511; památky – Říčany – hrad, Kralovice – hradiště, Koloděje – zámek

29. 4. 2010 – dokumentace záchranných archeologických výzkumů – Čakovice, Bášť, Brandýs nad Labem, Mladá Boleslav; dokumentace krajiny určené k zániku – rychlostní komunikace R6 Nové Strašecí – křižovatka I/27; památky – Dřevčice – hradiště, Benátky nad Jizerou - město, Dražice, Slaný

15. 7. 2010 - dokumentace krajiny určené k zániku – rychlostní komunikace R6 Nové Strašecí – křižovatka I/27, SOKP stavba 511, modernizace trati Benešov – Votice; památky – Panenské Břežany, Slaný, Křivoklát, Nižbor, Beroun, Kotýz, Španělka, Plešivec, Lochovice, Chvojen, Konopiště

9) TECHNICKÉ ZPRACOVÁNÍ – ZPŮSOB

ÚAPPSČ získává movité archeologické nálezy při záchranných výzkumech. V prostorách laboratoří v Kounicích probíhá technické zpracování (mytí, popis). Ročně laboratoře zajistí základní ošetření cca 600 banánovek archeologických nálezů. Lepení a rekonstrukce nádob je řešena podle rozhodnutí archeologa buď vlastními silami, nebo externě. Databáze informací jsou doplňovány dle potřeb. Kresebně a fotograficky je dokumentován výběr artefaktů provedený archeologem. Vzhledem k množství materiálu jsou využívány také externí spolupracovníci na základní ošetření i rekonstrukce nádob a kreslení.

a) počet ročního přírůstku

Přírůstek 2010 – cca 500 beden (před základním zpracováním) + stovky pytlů s odebranými vzorky pro různé přírodovědné analýzy.

b) počet celkem

Stav k 31. 12. 2010 – celkem cca 4 900 ks beden (rok 2009) + 500 beden přírůstku za rok 2010. Většina beden s materiálem byla převezena do Benátek. Přesnější počet bude stanoven po inventuře v Benátkách a ukončení technického zpracování nových přírůstků.

10) PREZENTACE VÝSLEDKŮ VÝZKUMŮ

a) www

ÚAPPSČ provozuje dvě webové adresy: www.uappsc.cz; www.celticeurope.cz. V roce 2010 byla věnována pozornost propagaci akcí pořádaných v Informačním centru keltské kultury na zámku Nižbor. V roce 2010 začala restrukturalizace obou webových stránek, nové stránky budou spuštěny během prvního čtvrtletí roku 2011 (před zahájením sezóny v ICKK).

b) pořádané přednášky

Přednáškovou činnost pracovníků ÚAPPSČ můžeme rozdělit na přednášky pro širší veřejnost a přednáškové kurzy v rámci výuky budoucích odborníků, nejen z řad archeologů, na Univerzitách.

V. Čtverák - pro první ročník posluchačů archeologie FF Hradec Králové na Závisti (vedeno J. Kovárníkem, J. Waldhauserem);
- pro posluchače archeologie university 3. věku FF UK.
- 30. 9. 2010 pro členy Česko – korejské společnosti. Zúčastnilo se jí okolo 15 posluchačů různých oborů, kteří se zajímali o poznatky letecké archeologie a výzkumů doby bronzové až laténské ve středních Čechách.

M. Lutovský - 10. 3. 2010 – *Počátky raně středověké Prahy*; přednáška v Institutu archeologii Uniwersytetu Warszawskiego, Warszawa;

- 27. 5. 2010 – *Počátky raně středověké Prahy*; přednáška v Institutu archeologii Uniwersytetu Marie Curie-Sklodowskiej, Lublin.
- 22.7. 2010 - přednáška „*Mohylové pohřbívání v raném středověku*“ v rámci Letní archeologické školy Jihočeské univerzity v Netolicích.
- 6. 12. 2010 - přednáška a beseda v Městské knihovně v Praze (pobočka Pankrác) na téma „*Archeologie, historie a první Přemyslovci*“.

- J. Bernat
- 21. 6. 2010 - prezentace výsledků ZAV na rekonstrukci náměstí v obci Stříbrná Skalice, okr. Praha – východ – 35 osob
 - 19. 3. 2010 – přednáška o záchranném výzkumu kolem kostela v Ondřejově – 30 osob
- T. Polišenský
- 21.10. 2010 přednáška „*Keltové na Berounsku*“ v Hořovicích pro místní evangelický sbor
 - 27. 10. 2010 přednáška „*Plešivec – archeologie a mýty*“ v Dobříši pro místní římskokatolickou farnost s následným výletem 28.10. na Plešivec s výkladem .
- D. Stolzová
- Odívání v pravěku – přednáška pro Melicharovo vlastivědné muzeum v Unhošti
 - Pravěk Svinařského potoka – přednáška pro Muzeum pravěku Všeradice
- D. Stolz
- 11. 5. 2010 - Přednáška o nejstarších zemědělcích v Čechách pro MM Unhošť
 - 23. 2. a 4. 5. 2010 - Dvě přednášky v Muzeu Českého krasu Beroun o neolitickém osídlení Berounska a Hořovicka
 - 7. 5. 2010 - Přednáška ve Všeradicích o pravěkém osídlení Svinařského potoka a o záchranném výzkumu v Litni
- M. Vávra
- 19. 10. 2010 - Velimské otazníky, RM Kolín - (problematika záchranného výzkumu ve Velimi – Skalka 1984-2010)

Pedagogická činnost na vysokých školách:

- L. Smejtek
- 13 přednášek na Katedře archeologie FF ZČU v Plzni - vedení semestrálního kurzu „*Bronzová industrie v pravěku Evropy*“
 - 2 bloky přednášek na Katedře historie FF UP v Olomouci („*Období popelnicových polí a doba halštatská*“)
- J. Turek
- Letní semestr - Univerzita Hradec Králové, kursy: Problémy poznání eneolitu; Archeologie smrti a pohřebišť
 - Letní semestr – Universita Palackého v Olomouci, kurs: Smrt a pohřbívání v minulosti
 - Zimní semestr - Univerzita Hradec Králové, kursy: Období zvoncovitých pohárů v Evropě, Teorie a metody v archeologii, Angličtina pro archeology

c) populární články, rozhovory

- L. Baloun
- Prezentace pohřebního areálu mohylové kultury z Nymburka v rozhlasovém vysílání Českého rozhlasu;
 - články v regionálním tisku ZAV Lysá nad Labem
- I. Benková
- pro Český rozhlas Region – Tetín, keltové

- V. Čtverák - kapitola o archeologii do publikace Hřebeny
- M. Lutovský - pro Český rozhlas – beseda o Přemyslovcích 13. 9. 2010
- D. Stolz - Série článků nemovitých archeologických památkách na Berounsku a Hořovicku v Berounském deníku
- Článek v Berounském deníku o výzkumu v Lochovicích
- J. Turek - 22. 7. 2010 - 14:18 – 14:30 ČRo Radio Česko, Nové objevy ve Stonehenge
- 31. 12. 2010 - 11:10 – 11:35 ČRo Radio Sever, pořad Planetárium: Pivo a pití v pravěku

11) POPULÁRNÍ VZDĚLÁVACÍ AKCE

- J. Bernat - 19. – 26. 6. 2010 – prezentace výsledků ZAV při rekonstrukci náměstí v obci Stříbrná Skalice „Historie náměstí ve Stříbrné Skalici ve světle archeologického výzkumu“, s výběrem z nálezů a z dokumentace. Prezentaci navštívilo celkem 298 osob.
- T. Polišenský - 17. 4. 2010 – výlet na Plešivec s výkladem pro Klub Betlém Lochovice,
- 8. 5. 2010 – výlet na Plešivec s výkladem – pro bohoslovce teologické fakulty UK,
- 12. 6. 2010 - účast na historickém festivalu Lochovické Kejkle v rámci dětského koutku
- D. Stolzová - Buštěhrad v pravěku – přednáška pro MC Pelíšek Buštěhrad
- Den s archeologem v MŠ a ZŠ Oty Pavla v Buštěhradě
- 26. 6. 2010 - spolupráce na projektu společnosti Park Tři věže na Točnicku
- D. Stolz - 15. 6. 2010 „Hraní na pravěk“ pro MŠ v Buštěhradě
- 26. 6. 2010 - spolupráce na projektu společnosti Park Tři věže na Točnicku

a) Výstavy

V roce 2010 pracovníci Ústavu archeologické památkové péče nepřipravili samostatnou výstavu (kromě výstavy v ICKK). Intenzivní pozornost byla věnována přípravě výstavy ze ZAV v Mladé Boleslavi, která byla realizována v lednu až březnu 2011 v Muzeu Mladoboleslavská.

12) SPOLUPRÁCE S TUZEMSKÝMI A ZAHRANIČNÍMI PARTNERY

V rámci spolupráce s **Národním památkovým ústavem** – ú.o.p. Josefov se V. Čtverák podílel na revizním průzkumu hradiště Ostroměř.

Ve spolupráci s **OMAG Jičín** se V. Čtverák podílel na povrchové prospekci nově rozpoznávaných nemovitých památek v prostoru obce Libáň.

D. Šťastný se podílel informacemi o geologii na výstavě „Lidé doby bronzu“, kterou připravilo **RM Kolín**.

I. Benková prezentovala výsledky zjišťovací sondáže v ploše



budoucího parkovacího domu v Berouně „U koně“ na krátkodobé výstavě pořádané **Městem Beroun** věnované výročí první písemné zmínky o městě.

P. Zemanová připravila prezentace výzkumu v Praze 5 – Stodůlkách v souvislosti výstavy o pravěkém osídlení Prahy 13 pořádaném v **Muzeu hlavního města Prahy** (otevření září 2010).

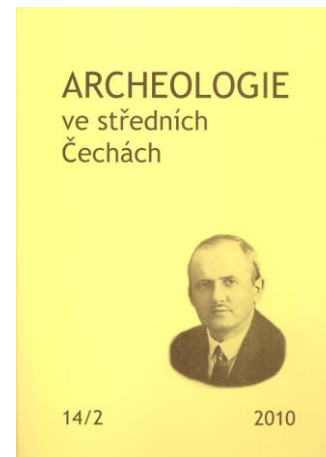
13) VYDÁVÁNÍ PERIODICKÉHO TISKU



ÚAPPSC již od roku 1997 vydává jednou ročně časopis Archeologie ve středních Čechách. Redakční činnosti se systematicky věnuje PhDr. Michal Lutovský.

a) ASČ vydání

Vzhledem k náročnosti přípravy bylo rozhodnuto, že Archeologie ve středních Čechách bude vycházet dvakrát ročně, díl 1 koncem prvního pololetí, díl 2 před koncem kalendářního roku. Takto stanovená doba vydání je striktně dodržována



(1) distribuce a výměna ASČ;

Časopis Archeologie ve středních Čechách je na základě výměny distribuován nejen v Čechách, ale i na mnohá pracoviště v Evropě. Seznam viz www.uappsc.cz.

(2) odborná oborová podniková knihovna

Pokračovala systematická evidenční činnost – do programu Clavius zaneseno ke dni 31. 12. 2010 přes 1300 záznamů. Evidovány byla většina cizojazyčných publikací získaných výměnou za Archeologii ve středních Čechách, novinky jsou evidovány ihned, postupně dochází k revizi starší části knihovny a k její nové evidenci. V druhém kvartálu roku odešla knihovnice na rizikové těhotenství, v činnosti bude pokračováno dle možností. Technicky byla knihovna vybavena servrem a dalšími softwarovými aplikacemi, které umožní zaznamenávání knih na všech hlavních pracovištích (Praha, Kounice, Nižbor) a nahlížení do databáze pro všechny pracovníky.

(3) Publikační činnost

Základnu publikační činnosti pracovníků ÚAPPČ tvoří časopis **Archeologie ve středních Čechách**, většina kolegů však publikuje výsledky svých bádání ve formě článků i v jiných periodících, někteří publikovali výsledky své práce i formou monografií:

Baloun, L. – Zemanová, P. 2010: Doklady časně slovanského osídlení na k.ú. Skramníky, okr. Kolín, Archeologie ve středních Čechách 14, 337-350.

Baloun, L. 2010: Bašt, Dřevčice, Kostomlaty n. Labem, In: M. Lutovský a kol., Terénní výzkumy UAPPSC v letech 2007 a 2008, ASČ 14, 975-1026.

Beran-Cimbůrková, P. 2010: Antropologický rozbor kosterních pozůstatků z laténských hrobů z Prahy – Pitkovic, Archeologie ve středních Čechách 14/2, Praha, 737-740.

Beran-Cimbůrková, P. 2010: Antropologický rozbor kosterních pozůstatků z hrobů kultury se šňůrovou keramikou z Prahy – Stodůlek, Archeologie ve středních Čechách, 14/2, Praha, 667-668.

- Čtverák, V. 2010:** Dřevčice In: M. Lutovský a kol., Terénní výzkumy ÚAPPSC v letech 2007 a 2008, ASČ 14, 975-1026.
- Dobeš, M. – Kostka, M. – Stolz, D. 2010:** K periodizaci mladších nálevkovitých pohárů: Sídliště v okolí Řepné ulice v Praze-Ďáblicích, Archeologie ve středních Čechách 14/2, 604-642.
- Levínský, O. 2010:** Okruh drobnotvarých industrií na území Čech z období holsteinského interglaciálního komplexu a jejich základní charakteristika, Archeologie ve středních Čechách, 14/2, 585 - 595.
- Levínský, O. 2010:** Slaný II – lokalita s drobnotvarou industrií z období starého paleolitu, Archeologie ve středních Čechách, 14/2, 537 – 583.
- Lutovský, M. 2010:** Poznámka k „depotu“ z Kněžmostu, okr. Mladá Boleslav, Archeologie ve středních Čechách 14, 421–425.
- Lutovský, M. a kol. 2010:** Terénní výzkumy Ústavu archeologické památkové péče středních Čech v letech 2007 a 2008, Archeologie ve středních Čechách 14, 975-1026.
- Lutovský, M. – Smejtek, L. 2010:** Tři desítky let v Rotundě. Ohlédnutí za jubilejními oslavami, ASČ 14/2, 1027–1030.
- Motyková, K. – Lutovský, M. 2010:** Raně středověké pohřebiště v areálu Hradiště nad Závistí (k. ú. Lhota, okr. Praha-západ), Archeologie ve středních Čechách 14, 355–420.
- Smejtek, L. 2010:** Osnice, okr. Praha-západ. In: M. Lutovský a kol., Terénní výzkumy ÚAPPSC v letech 2007 a 2008, ASČ 14/2, 998–999.
- Stolz, D. 2010:** Nová eneolitická naleziště na Hořovicku zjištěná povrchovou prospekci, Archeologie ve středních Čechách 14/1, 51 – 57.
- Stolz, D. – Stolzová, D. 2010:** Drobné nálezy z Rakovnicka, Archeologie ve středních Čechách 14/1, 427-432.
- Stolz, D. – Stolzová, D. 2010:** Raně středověký objekt z Úhonic, okr. Praha-západ, Archeologie ve středních Čechách 14/2, 829-832.
- Stolz, D. – Stolzová, D. 2010:** Nové neolitické, eneolitické a laténské osídlení z Ptice, okr. Praha-západ, Archeologie ve středních Čechách 14/2, 599-604.
- Šulová, L. – Kubálek, P. – Holub, M. 2010:** Pohřeb ženy v sídlištní jámě kultury nálevkovitých pohárů ve Velkých Přílepech (okr. Praha – západ), Archeologie ve středních Čechách 14/2, 643-655.
- Šulová, L. 2010:** Holubice, Kněžívka, Noutonice, Tuchoměřice, Tursko, Velké Přílepy, In: M. Lutovský a kol., Terénní výzkumy ÚAPPSC v letech 2007 a 2008, ASČ 14/2, 975-1026.
- Trefný, M. – Polišenský, T. 2010:** Laténské kostrové hroby z Prahy Pitkovic, Archeologie ve středních Čechách 14/2, 723 – 736.
- Trefný, M. – Polišenský, T. 2010:** Halštatské sídliště v poloze „V Moklinách“ k.ú. Čestlice okr. Praha – východ.
- Turek, J. 2010:** 4. Brandýs - Hala Siemens; 5. Brandýs - Supermarket Tesco; 35. Hostivice Sadová; 36. Hostivice Palouky; 60. Ořech 107. Úholičky - Skládky. In: M. Lutovský a kol., Terénní výzkumy ÚAPPSC v letech 2007 a 2008, Archeologie ve středních Čechách 14/2, 998–999.
- Waldhauser, J. – Smejtek, L. – Frána, J. 2010:** Laténské prospekční (?) aktivity u Brodu na Příbramsku, ASČ 14, 281–308.

Zemanová, P. - Turek, J. 2010: Dětské pohřby z období šňůrové keramiky z Prahy Stodůlek. *Archeologie ve středních Čechách* 14/2, 657 – 666.

b) publikační činnost mimo ASČ

Beran-Cimbůrková, P. 2010: Předběžný antropologický rozbor kosterních pozůstatků z kruhového objektu (střední doba bronzová) z Nymburka (Česká republika). *Anthropologia Integra*, 1/2010/2. Brno.

Beran-Cimbůrková, P. 2010: 18. ročník mezinárodního setkání Paleopathology Association. *Anthropologia Integra*, 1/2010/2. Brno.

Bernat, J. - Štědra, M. 2010: Znovu k lokalizaci zaniklé středověké osady Křivolaje, *Sázavsko* 14, 22-29.

Bernat, J. - Štědra, M. 2010: Znovu k lokalizaci zaniklé středověké osady Křivolaje, *Pod Blaníkem* 14/2, 20-24.

Ernée, M. – Smejtek, L. 2010: Mladobronzový depot z Pyšel (?), okr. Benešov, *Archeologické výzkumy v jižních Čechách* 23, 111–123.

Korený, R. – Stolz, D. 2009: Die Anfänge der neolithischen Besiedlung in der Region Příbram, *Archäologische Arbeitsgemeinschaft Ostbayern/West- und Südböhmen/Oberösterreich* 18, 161-164.

Levínský, O. 2010: Kutná Hora, VI. th Summer School of Quaternary Studies 2010 (Czech Republic, June 19. – 26. 2010). *Excursion Guide*. s. 67 – 68.

Lutovský, M. 2010: Hrad Tetín. Hrad Hostim. In: V. Razím (ed.), *Přemyslovské Křivoklátsko. 900 let hradu Křivoklátku*. Praha, 83, 86.

Lutovský, M. 2010: Oheň v pohřebních obřadech raně středověkých Slovanů, *Živá archeologie* 10/2009, 3-6.

Lutovský, M. 2010: O počátcích raně středověkých mohyl v Čechách. In: I. Fridrichová-Sýkorová (ed.), *Ecce Homo. In memoriam Jan Fridrich*. Praha, 263-271.

Smejtek, L. 2010: Výzkumy na stavbě silničního okruhu kolem Prahy v letech 2008 – 2009, *Zprávy České archeologické společnosti – Supplément* 78, 4.

Stolz, D. 2009: Broušená industrie kultury s lineární keramikou z Mohelnice, *Otázky neolitu a eneolitu našich krajín* 2007, Nitra.

Turek, J. 2008a: Pohřebiště z období zvoncovitých pohárů v Praze II. Katalog a diskuse o vzniku a původu nejstarších zvoncovitých pohárů. *Cemeteries of the Bell Beaker Period in Prague II. Catalogue and discussion on the rise and origin of the earliest Bell Beakers*, *Archaeologica Pragensia* 19. 31-104

Turek, J. 2008b: Terina s motivem svastiky a železářská osada z doby římské v Praze-Řeporyjích. A terina with swastika motive and a Roman Period iron making site at Prague-Řeporyje. *Archaeologica Pragensia* 19.

Turek, J. 2010: Oheň – alternativa v cestě na věčnost. Význam kremace v mladším eneolitu střední Evropy, *Živá archeologie* 10, 48 – 50.

Turek, J. 2010: Age and Gender identities and the social differentiation in the Central European Copper Age, at the 42nd Chacmool Annual Conference 2009: Identity crisis: Archaeology and issues of identity, University of Calgary.

Turek, J. 2010: Doklady obytných staveb z období nálevkovitých a zvoncovitých pohárů v Líbeznicích u Prahy - New evidence of the TRB and Bell Beaker dwelling constructions from Líbeznice (District Prague-east), *Praehistorica* 20, Univerzita Karlova, Praha.

Turek, J. 2010: Domy mrtvých ve světě prvních zemědělců, In: Hroby na sídlištích, Živá archeologie, Supplementum, 11-16.

Turek, J. 2010: Stone axes of Bohemian Eneolithic Period. Changing forms, context and social significance. In: Davis, V. & Edmonds, M. : Stone Axe Studies III.

Turek, J. 2010: Pravěké osídlení na trase obchvatu Líbeznic u Prahy v roce 2009. Doklady obytných staveb z období nálevkovitých a zvoncovitých pohárů, Archeologické výzkumy v Čechách 2009, Supplementum Zprávy ČAS.

Vávra, M. – Šťastný, D. 2010: Pohřby na sídlištích na Kolínsku (z výzkumů ÚAPPŠČ), Sborník konference Pohřby na sídlištích Hradec Králové

Vávra, M. in: AR 61, 2009, 766-769. A. Harding – R. Šumberová – Ch. Knüsel – A. Outram: Velim. Violence and death in Bronze Age Bohemia. The results of fieldwork 1992-95, with consideration of peri-mortem trauma and deposition in the Bronze Age. With contributions by C. Palmer, S. Knight, D. Dungworth, R. Shiel. Prague. Archeologický ústav AV ČR, Prague 2007. 191 str.

c) v tisku

Baloun, L. 2011: Doklady laténského osídlení na k.ú. Skramníky, okr. Kolín.

Beran-Cimbůrková, P. 2011: Antropologický rozbor kosterních pozůstatků z Rakovníka (u kostela sv. Bartoloměje)

Beran-Cimbůrková, P. 2011: Antropologický rozbor kosterních pozůstatků z Prahy 13 – Stodůlek (Central Park)

Beran-Cimbůrková, P. 2011: Antropologický rozbor kosterních pozůstatků z hrobu kultury se šňůrovou keramikou z Líbeznic. Archeologie ve středních Čechách, 15/1. Praha.

Beran-Cimbůrková, P. 2011: Antropologický rozbor kosterních pozůstatků ze střední doby bronzové z kruhového objektu z Nymburka.

Sankot, P. – Stolz, D. 2011: Raně laténské kování z Plešivce, Archeologie ve středních Čechách 15/1

Stolz, D. 2011: Pozdně halštatská polozemnice z Hořelic, okr. Praha-západ, Archeologie ve středních Čechách 15/1

Levínský, O. 2011: Fridrichová – Sýkorová, I. (ed.): Ecce Homo. In Memoriam Jan Fridrich. Knižnice České společnosti archeologické. Praha 2010. ISBN – 978-80-86912-45-5. 360 str. In: Časopis společnosti přátel starožitností (recenze)

Levínský, O. 2011: Nový nález listovitého hrotu z Bolehoště, okr. Rychnov nad Kněžnou aneb příspěvek k poznání problematiky listovitých hrotů v Čechách, Archeologie ve středních Čechách, 15/1.

Turek, J. 2011: Dětský pohřeb z období šňůrové keramiky v Líbeznicích u Prahy. Corded Ware child burial at Líbeznice, Archeologie ve středních Čechách 15

Turek, J. 2011 (v tisku): Genderové identity v eneolitické společnosti a otázky interpretace společenských kategorií. Gender Identities in the Eneolithic society and question on interpretation of social categories. Živá archeologie 11

Turek, J. 2011 (v tisku): Age and Gender identities and the social differentiation in the Central European Copper Age, at the 42nd Chacmool Annual Conference 2009: Identity crisis: Archaeology and issues of identity, University of Calgary.

14) POŘÁDÁNÍ ODBORNÝCH KONFERENCÍ + ÚČAST

Nedílnou součástí prezentace výsledků a získávání nových poznatků je účast na různých odborných konferencích. V roce 2010 se pracovníci ÚAPPČ zúčastnili pasivně i aktivně následujících konferencí:

16. 2. - 18. 2. 2010	Pardubice	Pohřby na sídlištích	LB, PBC, LČ, ML, MV
23. 2. 2010	Bratislava	Karolínská doba a Slovensko	PZ
19. 3. 2010	Brno	Staré stezky v geografii a archeologii V.	VČ
13. - 14. 4. 2010	Praha	Archeologické výzkumy v Čechách 2009	LB, PBC, JB, ML, LS, JT, MV, JB
20. 4. 2010	Praha ArÚ	Pravidla archeologického výzkumu	IB
25. 5. - 28. 5. 2010	Hostýn	Keltové 2010	VČ, TP
9. - 11. 6. 2010	Mělník	38. Seminář archeologů z muzeí a institucí památkové péče	ML, LS, JT
17. 6. 2010	Mladá Boleslav	Rudolf Turek a archeologie Pojizeří	ML
23. – 26. 8. 2010	Vídeň	18th European Meeting of the Paleopathology Association	PBC
7. – 10. 9. 2010	Příbram	Doba popelnicových polí a doba halštatská	TP, LB, PBC
27. – 30. 9. 2010	Vršatecké Podhradie	Otázky neolitu a eneolitu našich krajín	IB

Baloun, L. - 13. - 14. 4. 2010 - Kolokvium Archeologické výzkumy v Čechách 2009, Národní muzeum v Praze, referát: Baloun, L. – Trefný, M. – Švejcar, O. – Kruhový pohřební objekt ze střední doby bronzové z Nymburka

Benková, I. - 27. – 30. 9. 2010 – Otázky neolitu a eneolitu našich krajín

Beran-Cimbůrková, P. - 22. 8. – 26. 8. 2010 – 18th International Meeting of the Paleopathology Association, Vídeň
 - 7. 9. – 9. 9. 2010 – XI. Mezinárodní konference „Doba popelnicových polí a doba halštatská“, Příbram (referát Nymburk)

Čtverák, V. - 19. 3. 2010 - Staré stezky v geografii a archeologii Brno - příspěvek s názvem: Stezky v pravěku Čech
 - 24. – 27. 5. 2010 - XI. konference Keltové 2010 konané na Hostýně, příspěvek: Hradiště a oppidum Hradiště nad Závistí

Levínský, O. - 19. – 25. 6. 2010 – účast na **VI. Letní škole kvartérních studií** organizované Geologickým ústavem AV ČR, v.v.i. a firmou Labrys v.o.s., která se v tomto roce konala na území České republiky. Jedná se o každoročně konané mezinárodní setkání odborníků a příznivců čtvrtohor. Příspěvek o Kutné Hoře a dějinách bádání (název Kutná Hora) a přednáška o lokalitě Bečov I., okr. Most.

Lutovský, M. – 16. – 17. 2. 2010 - Hroby na sídlištích, Hradec Králové, referát: *Jak byli Božej s Bořutem jako hovada hozeni do jámy. Pobití a padlí v sídlištních situacích českého raného středověku;*

- 11. – 13. 5. 2010 - Funeralia Lednickie 13, Muzeum Pierwszych Piastów na Lednici, Dziekanowice, referát: *Hroby prvních Přemyslovců a problémy jejich identifikace*;
- 17. 6. 2010 - Rudolf Turek a archeologie Pojizeří, Muzeum Mladoboleslavska, referát: *Rudolf Turek a slovanské mohyly v Čechách*.
- 21. - 25. 9. 2010 - Rome, Constantinople and Newly-Converted Europe: Archaeological and Historical Evidence Krakov. Referát (spolu s P. Hejhalem): *Inhumations in older barrows. Continuity of older tradition in Bohemia and Moravia at the end of the early medieval period (11th–12th century)*

- Polišenský, T. - 24. – 27. 5. 2010 - XI. konference Keltové 2010 konané na Hostýně, referát: Polišenský, T. – Trefný, M.: Mikroregion Pitkovického potoka v době laténské.
- 7. - 10. 9. 2010 - konference Doba popelnicových polí a doba halštatská 2010, Příbram. Referát: Polišenský – Trefný, Bronzový depot ze sídliště v Praze – Benicích .

- Smejtek, L. - 13. - 14. 4. 2010 - Kolokvium Archeologické výzkumy v Čechách 2009, Národní muzeum v Praze, referát: Výzkumy na pražském silničním okruhu v letech 2008 – 2009 (k.ú. Jesenice, Osnice, Herink, Dobřejovice)
- 22. - 29. 5. 2010 - XXI. mezinárodní konference Starší doba bronzová v českých zemích a na Slovensku na téma: „Kontakty střední Evropy a ostatních evropských regionů ve starší době bronzové, 2300–1600 BC“ (Agios Nikolaos, Kréta), referát: *New evidences of the contacts between Central Bohemia and Carpathian Basin at the end of Early Bronze Age*

- Stolz, D. - Účast na mezinárodní konferenci v Münsteru na téma „Mitteleuropa im 5. Jahrtausend vor Christus“ 5.-8. 10. Referát společně s J. Řídkým (AÚ Praha) a L. Kovačikovou (JU Č. Budějovice) na téma „Střední Čechy během 1. poloviny 5. tisíciletí př. n. l. se zřetelem k typologii, kamenné industrii a osteologii“

- Turek, J. - 13. -14. 4. 2010 - Kolokvium Archeologické výzkumy v Čechách 2009, Národní muzeum v Praze, referát: Pravěké osídlení na trase obchvatu Líbeznic u Prahy v roce 2009, doklady obytných staveb z období nálevkovitých a zvoncovitých pohárů
- 22. - 29. 5. 2010 - XXI. mezinárodní konference Starší doba bronzová v českých zemích a na Slovensku na téma: „Kontakty střední Evropy a ostatních evropských regionů ve starší době bronzové, 2300–1600 BC“ (Agios Nikolaos, Kréta), referát: *The Genesis and Heritage of the Bell Beaker Phenomennon and the beginning of European Bronze Age*.

- Vávra, M. - 16. - 17. 2. 2010 - Pohřby na sídlištích, Hradec Králové, referát: M. Vávra – D. Šťastný: Pohřby na sídlištích na Kolínsku (z výzkumů ÚAPPŠČ)
- 13. - 14. 4. 2010 - Kolokvium Výzkumy v Čechách 2009, NM Praha, referát: Dva záchranné výzkumy v Kolíně - Šťáralce v letech 2008-2009 (neolit až doba stěhování národů).
- 22. - 29. 5. 2010 - XXI. mezinárodní konference Starší doba bronzová v českých zemích a na Slovensku na téma: „Kontakty střední Evropy a ostatních evropských regionů ve starší době bronzové, 2300–1600 BC“ (Agios Nikolaos, Kréta), referát: *Velim im mittelböhmischen Elbegebiet, Mythen und Fakten*

15) ODBORNÁ SDRUŽENÍ, REDAKČNÍ RADY ATD.

Sdružení historických sídel Čech, Moravy a Slezska

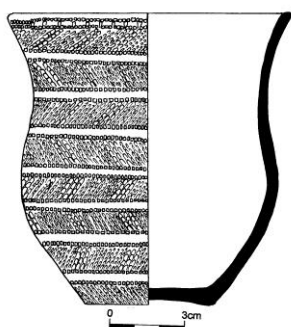
Sdružení profesionálních pracovníků památkové péče

Česká archeologická společnost

- M. Lutovský – účast v přípravné komisi Senátu ČR pro přípravu oslav 1150 výročí příchodu Cyrila a Metoděje;
– zasedání redakčních rad Památek archeologických, Archeologických výzkumů v jižních Čechách a Archeologie západních Čech;
– recenzní posudky pro Památky archeologické, Archeologické výzkumy v jižních Čechách, Jihočeský sborník historický a Archaeologia historica
- L. Smejtek - členství a recenzní činnost v redakční radě PA; členství v redakční radě ArchPrag

16) VLASTNÍ VĚDECKÁ ČINNOST

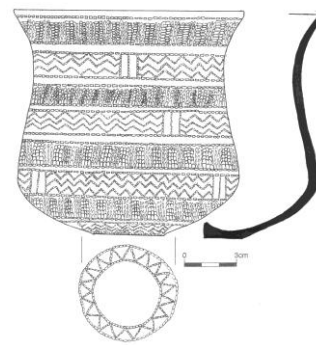
- V. Čtverák - zpracování starších výzkumů – Křivoklát, Radotín, Poříčany;
- zpracování nálezového fondu na území mezi pravým břehem Labe a levým břehem Cidliny
- T. Polišenský - Studium zázemí středočeských oppid.
- D. Stolzová - Zpracování starých a nových archeologických nálezů z katastru Buštěhradu a přilehlého okolí pro účely vydání populárně naučné publikace o tomto regionu.
- Shromažďování materiálu pro vydání knihy Rakovnicko v pravěku.
- D. Stolz - Probíhá zpracovávání nových neolitických a eneolitických nálezových souborů Hořovicka a doplňování a upravování disertační práce pro její chystané zveřejnění.
- L. Šulová - Zpracovávání výzkumů z let 2008-2009 – tj. Tuchoměřice 2007/2008 – žárové pohřebiště, Tuchoměřice 2008 – laténské sídliště, 2008 – Holubice – polykulturní sídliště a pohřeb kultury zvoncovitých pohárů; 2009 - Holubice – polykulturní sídliště a laténská dílna na výrobu švartnových náramků.
- J. Turek - Katalogy období zvoncovitých pohárů v Praze a středních Čechách. Zpracovává se výpůjčka zbývající části fondu zvoncovitých pohárů ze sbírek Národního muzea v Praze. Jde o staré nálezy ze středních Čech a západní poloviny Prahy. Předpokládaný termín dokončení 2011.



Praha Bubeneč



Tišice, okr. Mělník



Praha – Radotín

17) PROVOZ - INFORMAČNÍ CENTRUM KELTSKÉ KULTURY

i) Návštěvnost

V roce 2010 byla návštěvnost ICKK následující:

Kategorie	Květen	Červen	Červenec	Srpen	Září	Říjen	Celkem
Dospělí	471	464	810	935	326	253	3 259
Děti	220	655	372	307	182	914	2 650
akce	873		495			926	2 294
Celkem	1 564	1 119	1 677	1 242	508	2 093	8 203
Neplatíci	69	251	163	171	54	158	866

Pokles návštěvnosti ICKK Nižbor v meziročním srovnání odpovídá celostátnímu trendu, který je ovlivněn nejen „ekonomickou krizí“, ale i nevhodností počasí (extrémní horka) k návštěvám kulturních památek. Počet neplatících návštěvníků není srovnatelný, neboť došlo ke změně metodiky evidence. Informace o platících návštěvnících mají vyšší vypovídací hodnotu.

Pro návštěvníky byla připravena tematická výstava věnovaná výrobním areálům u Keltů. Částečně jsme propad návštěvnosti předpokládali a tak jsme připravili pro školáky z prvního stupně základních škol výukový program. Zúčastnilo se více než 200 dětí ze škol z okolí i z Prahy. U akcí pořádaných s programem sledujeme stabilní návštěvnost i přes nepřízeň počasí (Lughnasad 24. 7. 2010 – déšť). Oslavy keltských svátků (Beltine, Lughnasad, Samhain) byly zveřejněny v rámci Kalendária a portálu Central Bohemia na webových stránkách Středočeského kraje.

ii) Akce - oslavy keltských svátků, další akce

Oslavy svátku Beltain - 24. 4. 2010

V sobotu 24. dubna se na zámku Nižbor uskutečnil šestý ročník oslav keltského svátku Beltain, kterého se zúčastnilo více než 900 návštěvníků. Program oslav byl plný hudby, tance, her a jiné zábavy. Slavnosti byly zahájeny vystoupením dudáků a bubeníků ze skupiny 1st Pipes Drums, oblečených do typických skotských sukni. Diváci s nadšením sledovali bojové souboje a humorné scénky v podání seskupení Tua Deargh. Dětem patřilo horní nádvoří zámku, kde si mohly hrát s obrázkovým dominem, skládat puzzle s postavičkami Keltů a Římanů, objevovat poklady v archeologické dílně atd. Návštěvníci se mohli pod vedením tanečnicků ze skupiny GAL-TIR naučit vybrané dobové tance. K vidění byly rovněž ukázky některých keltských řemesel. Vrcholem oslav byla nádherná večerní ohňová show skupiny Orbis de Ignis.



Den dětí - 2. 6. 2011

V Informačním centru keltské kultury na zámku Nižbor se 2. června uskutečnila oslava dětského dne, kterého se zúčastnilo více než 100 dětí ze ZŠ Nižbor a ZŠ Drozdov. Program, tentokrát inspirovaný středověkem, připravili pracovníci Ústavu archeologické památkové péče středních Čech. Ti byli oděni do dobových kostýmů a dětem pomáhali při plnění jednotlivých úkolů. Školáky čekalo několik zajímavých aktivit, jako kreslení erbu, hledání portrétů významných českých panovníků, lov na divoké prase, rytířský turnaj, vyšívání atd. Za splnění každého úkolu získaly záznam do hrací karty. V závěru programu byli chlapi pasováni na rytíře a dívky přijaty mezi dvorní dámy.

Oslavy svátku Lughnasad - 24. 7. 2010

V sobotu 24. července se na zámku Nižbor uskutečnil další ročník oslav keltského svátku hojnosti Lughnasad, pořádaných Ústavem archeologické památkové péče středních Čech a obcí Nižbor. I přes nepřízeň počasí přišlo společně s Kelty slavit více než 500 lidí. Místní Lughnasad byl zahájen vystoupením skupiny Vintage wine, která se divákům v Nižboru představila poprvé a hned si je získala svými podmanivými pomalými i rychlejšími „keltskými“ melodiemi s iro-skotskými prvky. Sdružení Boiové a Fergunna si kromě bojových soubojů připravilo i komentovanou módní přehlídku keltských oděvů či zajímavou „přednášku“ o výzbroji jednotlivých bojovníků a o záludnostech boje „muže proti muži“. Na pódiu se poté představil britský hudebník Seán Barry, který publikum uchvátil sólovou hrou na harfu.

Nechybělo ani další pokračování oblíbené pěvecké soutěže pro děti „Stradonice hledají Superbarda“, v níž se opět představila řada malých talentovaných zpěvaček a zpěváků. Nejen nejmenší návštěvníci se bavili během veselých pohádkových představení. K vidění byly i ukázky keltských řemesel jako např. hrčičství, zpracování ovčí vlny, výroba šperků či mincí atd.



Oslavy svátku Samhain - 23. 10. 2010



V sobotu 23. října se na zámku Nižbor v rámci oslav Dne Středočeského kraje uskutečnil další ročník oslav keltského svátku Samhain, který zároveň symbolicky uzavřel již sedmou sezónu místního Informačního centra keltské kultury. Slavit společně s Kelty nový rok dorazilo více než 900 lidí. K vidění byla řada keltských řemesel jako kovářství, výroba mincí, sprádání atd. Každý si také mohl koupit vybraný výrobek od šikovných řemeslníků. O výbornou atmosféru se svým vystoupením staraly i oblíbená skupina Dick O'Brass, která je na nižborských oslavách již stálým hostem a znovu také skupina Kelská vinice. Nejmenší návštěvníci se mohli zapojit do soutěže „Nižbor a Stradonice hledají talent“ a předvést libovolnou disciplínu před širokým publikem. Tato obdoba televizní soutěže přilákala na improvizované pódium řadu malých recitátorů, hudebníků, herců, zpěváků atd., kteří si svým uměním okamžitě

získali všechny přítomné. Jedním z vrcholů večera pak byla nádherná ohňová show sdružení Orbis de Ignis, která předvedla úžasné vystoupení se zapálenými tyčemi, lany a dalšími předměty, to vše podbarvené fascinující hudbou. Zájemci z řad diváků si navíc mohli pod dohledem profesionálů sami vyzkoušet nejrůznější triky se zapáleným loučemi apod.

iii) Výstava

„Industriální zóny – Výdobytek moderní společnosti? Keltské výrobní areály“ duben – říjen 2010

Sezónní výstava v Informačním centru keltské kultury v roce 2010 byla věnována Keltům jako „průmyslníkům a podnikatelům“. Návštěvníci měli možnost seznámit se s tavbou železné rudy, zpracováním švartny či výrobou kamenných mlýnů. Výstava představila významné keltské výrobní zóny především na Rakovnicku, Novostrašceku, Litoměřicku či okolí Lovosic. Autoři veřejnosti přiblížili technologické postupy při tavbě železné rudy, výrobě černých šperků či produkci žernovů a keramiky. K vidění byla i zajímavá rekonstrukce jednoduchého soustruhu. Návštěvníci měli rovněž jedinečnou



možnost prohlédnout si věrnou kopii významné plastiky, nalezené v Mšeckých Žehrovicích.

iv) Vzdělávací program

Program „Pravěk hrou“ - květen – říjen 2010



V roce 2010 se v Informačním centru keltské kultury uskutečnil cyklus interaktivních programů „Pravěk hrou“, který volně navázal na úspěšný cyklus „Hrajeme si na pravěk“, který probíhal v roce 2009. S nabídkou účasti v této zajímavé aktivitě byly osloveny základní školy a pořadatelé letních a příměstských dětských táborů na Berounsku, Hořovicku, Rakovnicku, Kladensku, v Praze a jejím okolí. Zájem o tuto akci byl velký a do programu se v letošním roce zapojilo více než 1000 dětí ve věku 6 – 12 let. Program se uskutečnil v těchto termínech: 26.5, 31.5, 21.6., 23.6., 25.6, 28.6., 12.7., 20.7., 21.7., 4.10., 8.10, 11.10., 12.10., 18.10. a 25.10 za účasti: ZŠ Králův Dvůr, 3. ZŠ Beroun, ZŠ Hýskov, ZŠ Vysoký Újezd, ZŠ Řevnice, ZŠ Kladno, 2. ZŠ Hořovice, ZŠ Ledce, ZŠ Zákolany, ZŠ Marjánka Praha, ZŠ Písnická Praha, ZŠ Karlštejn, ZŠ J. A. Komenského - Praha, 2. ZŠ Beroun, MŠ Nové Strašecí. ZŠ Jeneč, ZŠ Zdice, 1. ZŠ

Rakovník, ZŠ Hostýnská - Praha, ZŠ Mariánské Lázně, LDT Komárov a dětí z příměstského tábora organizovaného agenturou Sportslines Praha.

Díky interaktivnímu programu si děti mohly vyzkoušet, jak by obstály v každodenním životě v pravěku. Kromě povídání o každodenním životě našich předků totiž na ně čekaly některé praktické úkoly. Velmi oblíbenou činností se stala příprava obilné placky. Každý si totiž musel nejprve na „zrnotěrce“ namlít obilí a připravit mouku, uhníst těsto, připravit vlastní placku a upéct si ji na ohni. Zejména první část, této disciplíny, mletí obilí, činilo některým dětem velké problémy. Přesto si mnozí chtěli tuto disciplínu vyzkoušet opakovaně. Zejména chlapce zaujala střelba z luku, při níž se ukázali jako zdatní lovci, kterým by nečinilo problém zajistit si potravu. Svou fantazii mohly děti uplatnit také při výzdobě vlastního těla - barevným tetováním podle vzoru keltských válečníků a jiných ozdobných motivů. Výtvarné nadání a zručnost se projevily při práci s keramickou hlinou. Školáci se seznámili s tím, jak lidé v pravěku vyráběli keramické nádoby. Každý si mohl vyrobit sošku, figurku zvířátka či nádobu z keramické hlíny a odnést si ji domů. Dále se malí návštěvníci dozvěděli podrobnosti o tom, jak se v minulosti pracovalo s látkami a jaké oděvy naši předkové nosili. Děti pak měly za úkol utkat alespoň část oděvu na malém tkalcovském stavu a upříst krátkou nit. Při povídání s archeologem se blíže seznámily s tímto vědním oborem, archeologickými výzkumy a tím jak žili lidé v různých historických epochách. Měly jedinečnou možnost si zkusit určit stáří vybraných předmětů a uhádnout k čemu sloužily vystavené nástroje či zbraně.

Program „Pravěk hrou“ vyvolal jak u malých účastníků, tak u jejich pedagogů velmi pozitivní ohlas. Řada škol projevila zájem se znovu zapojit do jeho pokračování. Učitelé ocenili tento edukační program jak vynikající doplnění školní výuky, které děti hodně baví a zároveň jim přináší celou řadu nových poznatků.

Brennus a jeho rodina (září – říjen 2010)

Od září 2010 měli studenti druhého stupně základních škol a nižších ročníků středních škol možnost si v pokladně Informačního centra keltské kultury vyzvednout pracovní list Brennus a jeho rodina a absolvovat interaktivní prohlídku jednotlivých částí zdejší expozice. Pracovní list obsahoval otázky a úkoly vztahující se k tématice Keltů, archeologie a sezónní výstavy. Veškeré odpovědi na dílčí otázky se daly najít na dotykových obrazovkách, doprovodných textech výstavy atd. Studenti se tak zábavnou formou mohli seznámit s fascinujícím „světem Keltů“ a zároveň se zdokonalit v samostatné práci. Tyto speciální pracovní listy, společně se správným řešením, které bylo k dostání v pokladně infocentra, si studenti a jejich učitelé mohli odnést domů a následně využít během výuky.

18) CENTRÁLNÍ DEPOZITÁŘ BENÁTKY NAD JIZEROU

Na konci roku 2009 byla završena rekonstrukce objektu Centrálního depozitáře v Benátkách nad Jizerou, která byla plně financována Středočeským krajem. Na konci roku 2009 se nám podařilo opět za finančního přispění zřizovatele vybavit kanceláře nejen nábytkem, ale i základní technickým vybavením (počítače, tiskárna, scanner, kopírka).

První čtvrtletí bylo věnováno sestřehování veškerých ošetřených movitých archeologických nálezů ze všech pracovišť ÚAPPSČ a jejich základnímu umístění a evidování.

Dne 11. 5. 2010 byl hejtnanem Středočeského kraje MUDr. Davidem Rathem oficiálně zahájen provoz Centrálního depozitáře archeologických nálezů. Pro tuto příležitost byla pracovníky ÚAPPSČ připravena malá výstavka nejzajímavějších nálezů z různých dob, které byly získány záchrannou činností ve Středočeském kraji. Slavnostního přestřižení pásky se zúčastnili nejen představitelé vedení Středočeského kraje, ale i ředitelé příspěvkových organizací z oblasti kultury a představitelé města Benátek nad Jizerou. Pro obyvatele města jsme připravili Den otevřených dveří. Této příležitosti prohlédnout si práci archeologů využilo jen 15 obyvatel, bohužel místní školy měly jiný program. Po dohodě s vedením města budeme Den otevřených dveří opakovat na jaře 2011.

Rok 2010 byl vlastně zkušebním, co se týká uskladnění archeologických nálezů ve zvoleném systému (na paletách, v banánovkách, obaleno fólií), tak i základní evidence uložení jednotlivých souborů z konkrétní lokality a jejich dostupnosti pro badatelské studium. Doplněn byl mobiliář k uskladnění i rozkládání archeologických nálezů (z prostředků Středočeského kraje). Zatím byl depozitář využíván pouze pro potřeby ÚAPPSČ, ale v roce 2011 se počítá s využitím vymezených prostor i jinými organizacemi pro deponování archeologických nálezů. Provoz je zatím zabezpečován kmenovými zaměstnanci z Kounic. V roce 2011 plánujeme optimalizaci uložení a zdokonalení evidence (software BACH systém).

