

## Bronzový koník z Mladé Boleslavi

Lubor Smejtek – Jarmila Švédová

Skutečnost, že následující publikace drobné bronzové zoomorfí plastiky z Mladé Boleslavi otevírá početnou sérii článků v tomto jubilejním 20. ročníku *Archeologie ve středních Čechách*, není zdaleka náhodná a už vůbec neznamena nedostatek příspěvků ze starších, předmetalických úseků pravěku, či výpadek již tradičního pojednání z dějin archeologie. Cti stanout na počátku celého sborníku se nám celkem prozaicky dostalo z důvodu změny loga Ústavu archeologické památkové péče středních Čech, jehož ústřední grafický motiv nyní představuje právě silueta tohoto bronzového koníka. Jeho volbu jasně předurčila výjimečná umělecká kvalita plastiky, která i přes značnou míru stylizace mistrně zachycuje všechny charakteristické rysy svojí předlohy, takže působí nejen mimořádně esteticky, ale také velmi bezprostředně a živě (*obr. 1*). Objev této plastiky není sice dílem takřka všudypřítomných detektorářů, jak by se dalo snadno předpokládat, avšak bezpečněji chronologicky ukotvitelný nálezový kontext nemáme bohužel k dispozici ani v tomto případě. Koník byl totiž odkryt při sondáži druhotně po svahu přemístěného mocného souvrství, obsahujícího převážně smíšený archeologický materiál, datovatelný od mladšího pravěku do vrcholného středověku až novověku. V předloženém pokusu o jeho bližší časové zařazení, značně komplikovaném nedostatkem přesnějších analogií, jsme tak byli odkázáni především na stylovou analýzu a specifickou výzdobu, poskytující alespoň rámcové chronologické vodítko.

### PŘÍRODNÍ PROSTŘEDÍ NALEZIŠTĚ A OKOLÍ

Lokalita se nachází na České křídové tabuli tvořené druhotnými uloženinami. Ta je součástí Českého masívu budovaného kyselými krystalickými břidlicemi a hlubinnými vulkanity (*Culek a kol. 1996, 50*). Povrchové tvary tabule byly tvořeny mladotřetihorními a čtvrtohorními denudačními, akumulacími a erozními procesy, jejichž výsledkem je struktura říčních teras, plošin a údolí (*Demek a kol. 1965, 175*). Sama Mladoboleslavská kotlina představuje plochu sníženou při severním úpatí Chloumeckého hřbetu (365 m n. m.) na svrchnoturonských až koniaských slínovcích a vápnitých jílovcích (*Demek a kol. 1965, 355*). Kotlina je jihozápadní částí Turnovské pahorkatiny. Ta se rozkládá ve středu a na severozápadě Jičínské pahorkatiny, východní části Severočeské tabule. Mladoboleslavská kotlina byla utvářena hlavně středopleistocenní erozí a denudací. Spraší pokrytý hřbet staropleistocenních teras Jizery dělí kotlinu



**Obr. 1.** Mladá Boleslav, ul. Ptácká. Bronzová plastika koníka. Foto J. Lohnická



**Obr. 2.** Ostrožna s historickým jádrem Mladé Boleslavi a vyznačením místa výzkumu. Vlevo: poloha lokality na mapě Čech



na větší západní a menší východní část. Na sever od Mladé Boleslavi se pak zvedá elevace vypreparovaných čedičových pňových žil Bába (363 m n. m.), Dědek (350 m n. m.) a nižší ložní žíly u Bradlece (314 m n. m.), které jsou porušeny tektonickými pohyby (Demek a kol. 1965, 190). Půda je reprezentována převážně jílovitou hnědozemí se zastoupením surových půd (Tomášek 2000, mapová příloha).

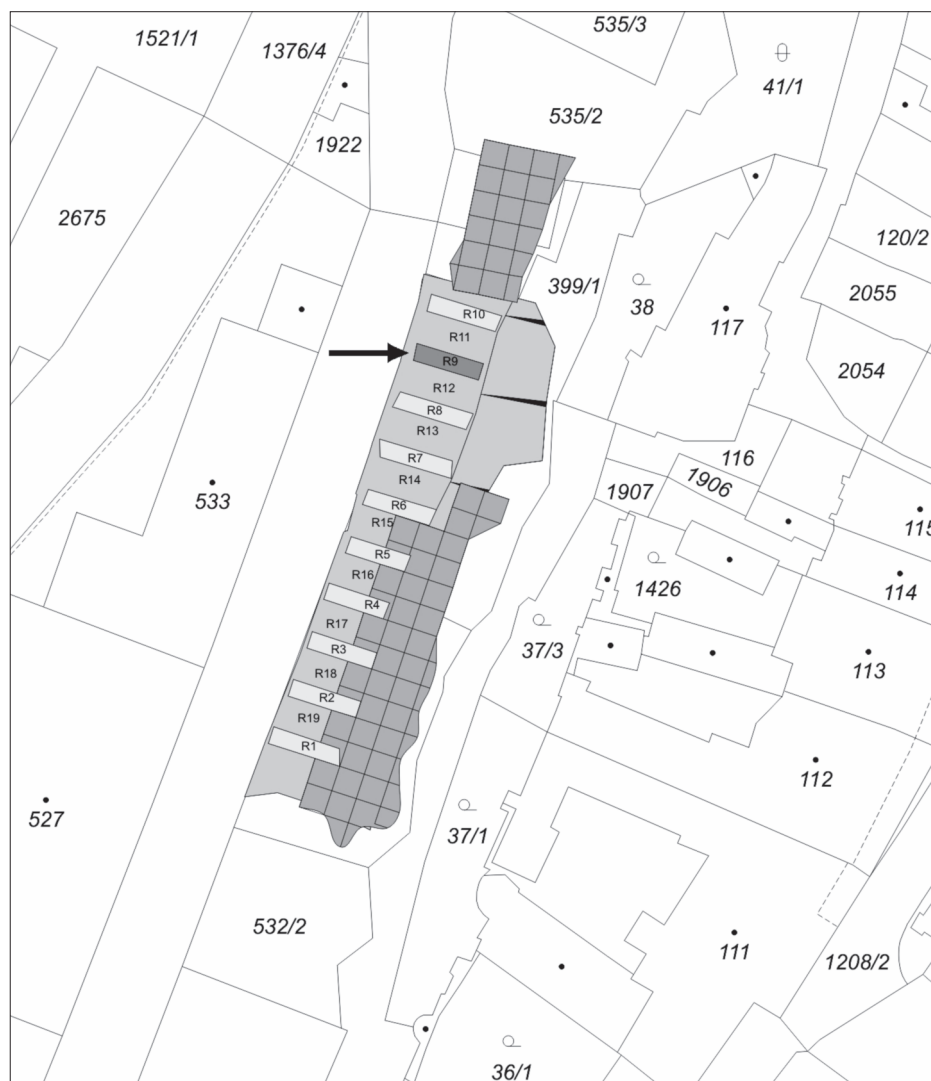
## OKOLNOSTI A PRŮBĚH VÝZKUMU V ULICI PTÁČKÁ (K. Ú. MLADÁ BOLESLAV)

Archeologický průzkum lokality byl vyvolán záměrem investora (Statutární město Mladá Boleslav) realizovat projekt revitalizace ulice Ptácká (obr. 2), spolufinancovaný Evropskou unií v rámci Regionálního operačního programu NUTS II Střední Čechy. Samotnému výzkumu předcházela oprava historických kamenných vzpěr, konzervace kamenných zdí a stabilizace skalního svahu v kontaktu s dalšími historickými objekty. Vlastní terénní práce probíhaly ve dvou etapách – od června do listopadu 2012 (Čiháčková 2013) a následně od března do června 2013 (Švédová 2014).

V rámci výstavby nové opěrné zdi v ulici Ptácká probíhal archeologický výzkum přímo pod skalní ostrožnou, obtékanou ze západu zhruba 250 m vzdálenou řekou Jizerou, do které se asi 750 m jihozápadně od plochy výzkumu vlévá říčka Klenice přitékající z východu (obr. 2). Pod ostrožnou obehnanou parkánovou zdí městských hradeb, nedaleko místa, kde stojí přímo v linii opevnění budova pozdně gotického paláce zvaného Templ, se nacházela hlavní zkoumané plocha (obr. 3). Po částečném odkrytí souvrství proběhla zjišťovací sondáž, vedená v kolmém směru na současnou komunikaci. Po odstranění zeminy nad stávající opěrnou zdí bylo rozhodnuto, že se nová opěrná zeď nebude realizovat a místo ní dojde k odtěžení svahu archeologickým způsobem. Funkci opěrné zdi nahradila skála, která se během výzkumu projevila jako poměrně stabilní podloží.

Následně byla celá plocha svahu, tvořeného sekundárně přemístěným materiálem z vrcholu ostrožny při jejím planýrování v průběhu výstavby přemyslovského hradiště a později i při budování města a hradeb v první polovině 14. století, rozměřena do čtvercové sítě a kopána metodou šachovnice. Po odkopání recentních a novověkých vrstev, deponovaných na místě jako domovní odpad z domácností mladoboleslavských měšťanů, byly obnaženy i starší pozdně středověké horizonty, obsahující četný fragmentární keramický materiál, kachle, zvířecí kosti a v menším počtu také kovové a mincovní nálezy.

Kvůli velké mocnosti stratigrafie a časové tísní probíhalo další těžení materiálu odlišnou metodou. Stratigraficky níže položená souvrství byla zkoumána 12 rýhami, orientovanými kolmo na stávající ko-



**Obr. 3.** Mladá Boleslav, ul. Ptácká. Celková plocha a rozmístění sond archeologického výzkumu z let 2012–2013. Rýha R 9 je označena šipkou

munikaci. Rýhováním se odhalily kamenné pískovcové zídky ve třech paralelních řadách. Vrstvy zadržené první zídkou (rozumí se nejbliže ke skalní ostrožně) obsahovaly nejstarší středověký archeologický inventář (mladohradištní a pozdně hradištní keramiku) s příměsí zlomků z mladší až počátku pozdní doby bronzové a doby halštatské.

Archeologický materiál odhalený za dalšími zídkami vyzděnými směrem ke stávající komunikaci byl chronologicky mladší. Lze se tedy domnívat, že zídky byly přizdívány postupně a měly zabraňovat spadu „středověkého a novověkého odpadu“ na komunikaci. Po ručním odtěžení sekundárně přemístěného materiálu (spadu) byly objeveny základy kamenných středověkých staveb. V některých případech bylo zaznamenáno upravení tělesa skalní pískovcové ostrožny jako stěny, která zastávala funkci obvodového zdiva. Jednou byly objeveny i pozůstatky po kúlové konstrukci domu obsahující malé množství intaktního materiálu. V místě rýh R 1 a R 2 byl po odstranění sekundárně spadlých vrstev odhalen velký pískovcový blok připravený k odtěžení. Všechny jeho strany byly pečlivě otesány, spodní hrana kvádrů byla částečně odsekána a nachystána k oddělení od masivu. Z rýhy R 10 pochází keramika mladohradištního stáří, která bohužel opět nebyla v původním uložení. Ve stejné rýze byl zjištěn i pravděpodobně středověký, do skály kopaný loch, sloužící nejspíše jako sklepní prostor související s dnes již nedochovanou nadzemní architekturou.

Bloky mezi jednotlivými rýhami byly následně odkopány až do úrovně rostlého terénu tvořeného pískovcovou skálou. V rámci exkavace čtvercové sítě navazující bezprostředně na rýhy byly zjištěny pozůstatky cihlového zdiva a betonových podlah náležících nejspíše některé z budov původního mladoboleslavského pivovaru asanovaného v 60. letech 20. století. Ve výzkumné sezóně 2012 se pod úrovní podlah bývalého pivovaru objevily jedny z mála pozůstatků původních terénů a objektů (mj. pec), datovaných do 12.–13. století (Čiháčková 2013).

## NÁLEZOVÁ SITUACE BRONZOVÉHO KONÍKA

Plastika byla nalezena na konci dubna 2013 v rýze R 9 v silně ukloněné vrstvě č. 356, tvořené tmavě hnědou písčitou hlínou, středně ulehlou, s malými úlomky a drobtami pískovce (15 %), valounky křemene (5 %) a uhlíky (5 %), která ležela stratigraficky pod vrstvami 355, 417 (totožná s 414), 380, 360, 347 a stratigraficky nad vrstvami 101, 365, 427, 428, 403, 382, 426, 363, 375 (*obr. 4*).

Absence jakéhokoliv průvodního archeologického materiálu v této vrstvě vedla k pokusu o vyhledání alespoň nějakých pravěkých nálezů v jiných vrstvách, zachycených v této (R 9) či sousedních rýhách (R 7, R 10), případně při rozebírání kontrolních bloků mezi nimi (R 11, R 12), které by pomohly ojedinelý nález neobvyklé bronzové figurky blíže časově fixovat. Již během výzkumu a jeho základního zpracování však bylo zřejmé, že pravěká keramika představuje v rámci rozsáhlého souboru středověkých a novověkých (částečně až recentních) nálezů jen velmi nepatrnou příměs, což situaci dále dosti komplikovalo.

## VYBRANÉ PRAVĚKÉ NÁLEZY Z RÝH A JEJICH DATOVÁNÍ

### Pravěká keramika

#### Rýha R 7

– vrstva 377 – 5 zl. (1 zl. s nepravidelně d'ubkovanou horizontální lištou – *obr. 5:8*, 1 zl. oboustranně tuhovaný, 1 zl. se zbytky prstování, 1 zl. se stopami úpravy dřívkem); dat.: ml./pozd. d. br. – halštat.

#### Rýha R 9

– vrstva 339 – 47 zl. (1 zl. vodorovně vyhnutého okraje, 1 zl. svisle mělce kanelovaný, 1 zl. vně tuhovaný, 1 zl. výrazně svisle prstovaný, 8 zl. prstovaných, 3 zl. den); dat.: ml. d. br. – ml./pozd. d. br.

– vrstva 343 – 3 zl. (1 zl. oboustranně tuhovaného vyhnutého okraje, 1 zl. s nepravidelně promačkávanou hrubou nízkou lištou, horizontální prstování povrchu upravované dřívkem na hrdle a vertikální prstování upravované dřívkem na těle pod lištou – *obr. 5:1*, 1 zl. ode dna na vnějším povrchu lehce nepravidelně upravený dřívkem); dat.: ml./pozd. d. br.

– vrstva 361 – 10 zl. (1 zl. mísy s mírně zataženým okrajem – *obr. 5:10*, 1 zl. okraje, 1 zl. s řadou mělkých drobných důlků se stopami otisků nehtů – *obr. 5:9*, 1 zl. se stopami vnějšího tuhování, 1 zl. oboustranně tuhovaný s vnitřním mělkým žlábkem na přechodu stěny a dna, 1 zl. s pozůstatky prstování povrchu, 1 zl. dna); dat.: ml. d. br. – halštat.

– vrstva 368 – 3 zl. (1 zl. podhrdlí amfory s širším mělkým horizontálním žlábkováním – *obr. 5:3*, 1 zl. vně tuhovaného podhrdlí amfory s úzkými hlubšími horizontálními žlábkami – *obr. 5:4*); dat.: ml./pozd. d. br.

– vrstva 380 – 7 zl. (1 zl. prstovaný, 1 zl. vně tuhovaný); dat.: ml. d. br.

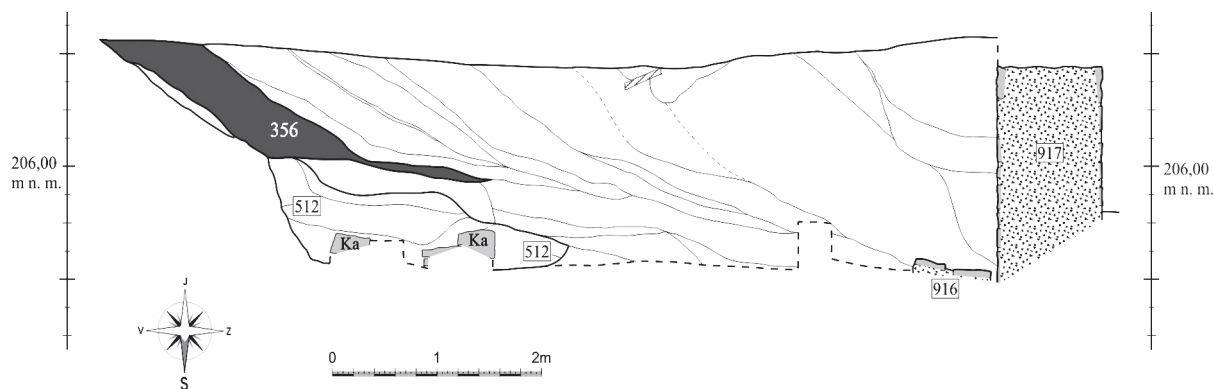
– pod vrstvou 382 – 4 zl. (1 zl. úzce horizontálně žlábkovaného podhrdlí amfory); dat.: ml./pozd. d. br.

– obj. 516, vrstva 404 – 5 zl. (1 zl. šikmo přesekávaného okraje s oběžným žlábkováním zevnitř, 1 zl. okraje, 1 zl. upravovaný dřívkem, 1 zl. tuhovaný zevnitř); dat.: ml./pozd. d. br.

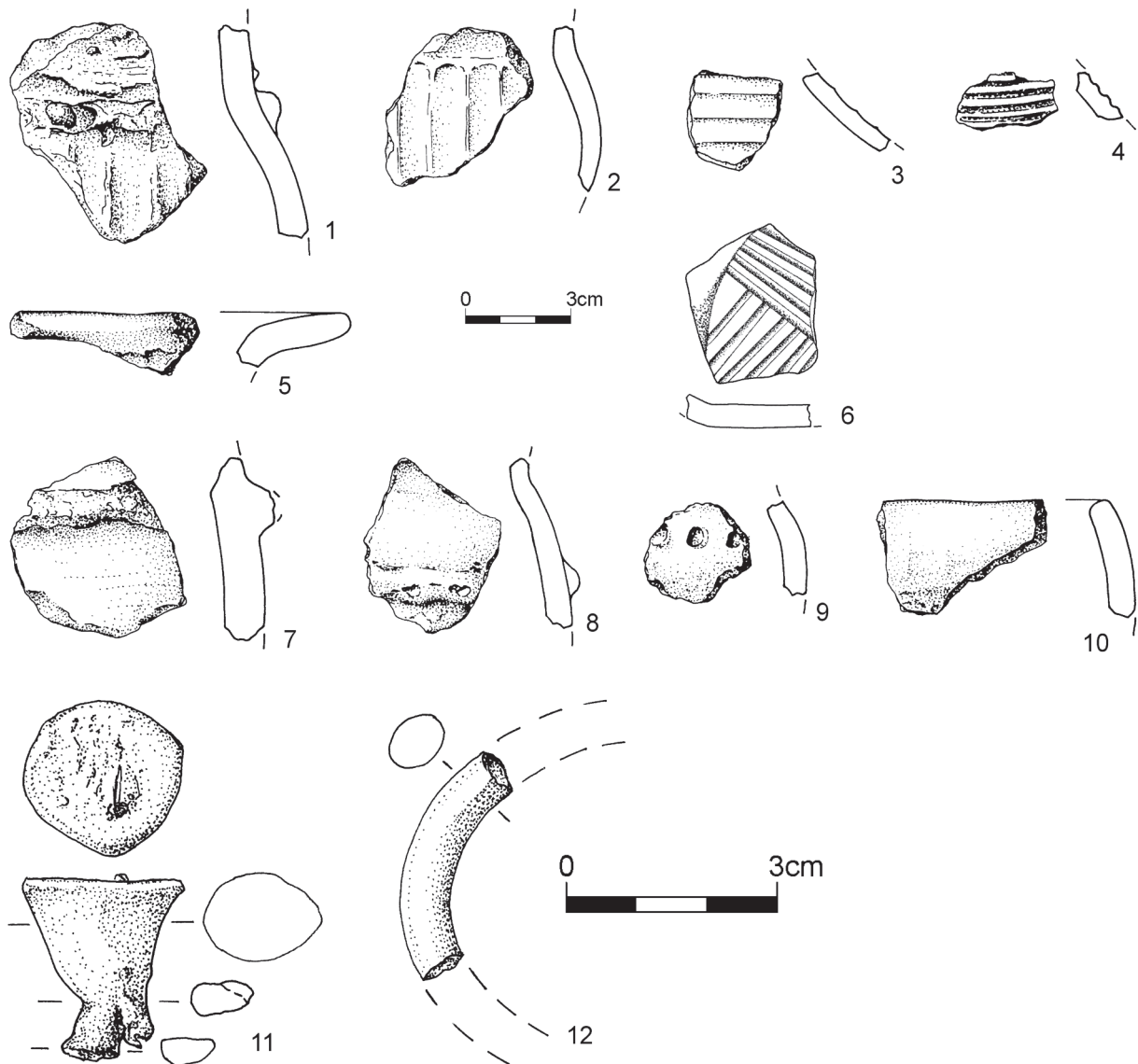
– vrstva 414 – 4 zl. (1 zl. nevýrazně vodorovně prstovaný, 1 zl. s nepravidelným rýhováním/hřebenováním povrchu, 1 zl. dna mísy s vnitřním tuhováním a výzdobou kolmo proti sobě mělce žlábkovaných kvadrantů – *obr. 5:6*); dat.: pozd. d. br.

#### Rýha R 10

– vrstva 337 – 6 zl. (1 zl. zevnitř tuhovaného silně ven vyhnutého okraje zásobnice – *obr. 5:5*, 1 zl. hrubě prstovaný a upravovaný dřívkem, 1 zl. lehce upravovaný dřívkem, 1 zl. s hrubším povrchem, 1 zl. odlomeného pupku?); dat.: ml./pozd. d. br., starší zemědělský pravěk.



**Obr. 4.** Mladá Boleslav, ul. Ptácká. Jižní profil rýhy R 9 se zvýrazněnou vrstvou 356, ve které byla nalezena bronzová zoomorfni plastika



**Obr. 5.** Mladá Boleslav, ul. Ptácká. Výběr pravěkých keramických nálezů (1–10) a bronzové předměty (11–12) z výzkumu. 1, 3, 4, 6, 9, 10 – rýha R 9; 5 – rýha R 10; 8, 11 – rýha R 7; 2, 12 – kontrolní blok R 11; 7 – kontrolní blok R 12. Kresba I. Vajglová

**Kontrolní blok (R 11) mezi rýhami R 9 a R 10** – 10 zl. (1. zl. svisle prstované výdutě – obr. 5:2, 1 zl. s pozůstatky hrubšího prstování povrchu, 1 zl. s prstováním a rozpraskaným přepáleným povrchem, 1 zl. dna); dat.: ml./pozd. d. br.

**Kontrolní blok (R 12) mezi rýhami R 9 a R 8** – 3 zl. (1 zl. s masivní, velmi lehce promačkávanou lištou – obr. 5:7, 1 zl. s hrubým prstováním, 1. zl. s pozůstatky prstování); dat.: ml. d. br. – halštat.

### Bronzové předměty

**Rýha R 7, vrstva 377** – nepravidelně nálevkovitý bronzový náliček (resp. výplň vtokového otvoru lící formy) se stopami rozdvojení v dolní části; zelenošedá patina; v. 26 mm, průměr horní plošky 22,5 × 22 mm; hmotnost 25,8 g – obr. 5:11.

**Kontrolní blok R 11, vrstva 337** – zl. bronzového tyčinkovitého náramku oválného průřezu; hrubá světle zelená patina; d. 34 mm, průměr tyčinky 9 × 7 mm; hmotnost 11,4 g – obr. 5:12.

Z rýhy R 9, v níž byla zachycena i vrstva 356 obsahující figurku bronzového koníka, pochází celkem 83 zlomků pravěké keramiky, což je v porovnání s objemem středověkého až novověkého materiálu zcela zanedbatelný počet. Přímo ve vrstvě s plastikou ovšem bohužel žádné jiné archeologické nálezy nebyly. Mezi značným množstvím středověké a novověké keramiky ze sousedních rýh R 7 a R 10, či kon-

trolních bloků R 11 (mezi R 9 a R 10), resp. R 12 (mezi R 9 a R 8), se pak ještě podařilo identifikovat dalších 24 pravěkých zlomků.

Bližší datování a jednoznačné kulturní určení této keramiky je poměrně obtížné, avšak určitou rámcovou představu o širším chronologickém nálezovém kontextu bronzové plastiky si na jejím základě udělat lze. Pomineme-li celkem ojedinělé, do staršího zemědělského pravěku obecně zařaditelné zlomky, pak převaha zjištěné pravěké keramiky náleží do mladší až počátku pozdní doby bronzové, většinou zřejmě právě na přelom těchto časových úseků (Ha A2/B1). Vzhledem k archeologicky doložené existenci lužického hradiště s příčnou fortifikací na ostrožně nad zkoumanou plochou (*Prostředník 1995a,b; 1997a,b; Waldhauser 1998; 1999, 87, obr. 3–4; 2000a–d; 2001; Čtverák et al. 2003, 205; Čiháčková 2011*), které předcházelo vybudování raně středověkého přemyslovského hradiště a pozdějšího hradu nad soutokem Jizery a Klenice, takové datování příliš nepřekvapí.

Určité problémy však působí kulturní zařazení zjištěné sídlištní keramické produkce, mezi níž se vedle obecně rozšířených vodorovně vyhnutých okrajů zásobnic (*obr. 5:5*) a prstovaných povrchů nádob (*obr. 5:2*) nezřídka objevuje i prstování různě upravované dřívkem nebo špachtlí (*obr. 5:1*), což je mimo jiné charakteristické pro závěrečnou fázi vývoje hrubé knovízské keramiky. Za mnohem průkaznější knovízské prvky však můžeme považovat horizontálně žlábkovaná podhrdlí amforovitých exemplářů (*obr. 5:3–4*), rozšířených v tradiční knovízské oikumeně od vrcholného knovízského horizontu Kn 4 a pokračujících dále do štítarského období (*Smejtek 2007–2011, 120–124*). Do průběhu pozdní doby bronzové by pak byl zařaditelný, vedle zlomků se stopami dřívkování a hřebenování povrchu, i fragment dna mísovitě nádoby, zdobený zevnitř kolmo proti sobě mělce žlábkovanými kvadranty (*obr. 5:6*).

Určitá příměs knovízské keramiky období Ha A2/B1 byla identifikována již dříve v lužickém materiálu z výzkumu, který se prováděl na vlastní opevněné ploše hradiště (*Waldhauser 1998*). Další nálezy z mladoboleslavského hradiště ukazují na jeho osídlení až do závěrečné fáze mladého lužického stupně IIIb, resp. Ha B1 (*Prostředník 1997a,b*), kdy již lužická kultura v oblasti vlastních východních Čech chybí a udržuje se jen v některých okrajových oblastech, jako je právě Pojizeří (*Vokolek 2003, 45–46*). Knovízský zásah do lužického prostředí v Pojizeří byl v minulosti vícekrát diskutován a podle známé nepříliš početné nálezové základny se zdá velmi pravděpodobné, že jeho intenzita byla velmi slabá. Zdaleka tedy nelze počítat s nějakou významnější mocenskou expanzí, srovnatelnou například s knovízskou kolonizací Kolínska v období Ha A2 (*Jiráň 1993a,b; Bouzek 2006*).

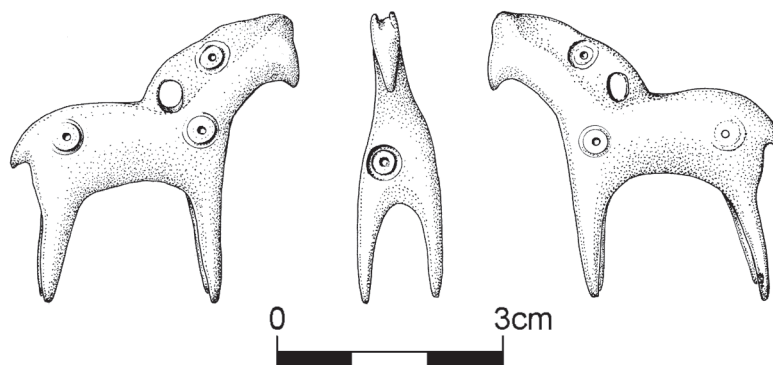
Dosud publikované informace o nálezech v areálu mladoboleslavského hradiště, odkud zcela nepochybně pochází i pravěká keramika druhotně přimíchaná do mladších souvrství zkoumaných pod svahem u ulice Ptácké, neukazují na nějaké zdejší osídlení z konce pozdní doby bronzové (Ha B2–3) či doby halštatské (Ha C–D). Pouze jedna zpráva uvádí zlomky laténské keramiky, zjištěné při předstihovém výzkumu na Staroměstském náměstí (*Prostředník 1995b*). Mezi keramikou z rýhy R 9 a jejího bezprostředního sousedství se však podařilo objevit několik fragmentů nádob, datovatelných rámcově do halštatského období, což nám částečně rozšířilo hypotetický prostor pro časové zařazení zde nalezené ojedinělé bronzové plastiky koníka. Halštatské keramické zlomky pocházejí z mísy s mírně zataženým okrajem (*obr. 5:10*) a patrně soudkovitých nádob, zdobených nalepovanými hrubě upravovanými horizontálními lištami (*obr. 5:7–8*) či řadou drobných nehtových důlků (*obr. 5:9*).

Z množství různých středověkých až recentních kovových předmětů bylo možné vyčlenit pouze dva relevantní bronzové exempláře pravěkého stáří, bohužel svým charakterem blíže nedatovatelné. Prvním je zlomek masivního, nejspíše otevřeného tyčinkovitého náramku oválného profilu bez stop jakékoli výzdoby (*obr. 5:12*), který lze jen obecně zařadit do doby existence zdejšího lužického hradiště. Druhý nález představuje bronzový nálitok (*obr. 5:11*), jednoznačně dokládající provoz slévačské dílny někde v prostoru ostrožny, a to opět nejspíše v průběhu mladší a na počátku pozdní doby bronzové. Náznak rozdvojení nálitku v jeho dolní části ukazuje, že by se mohlo jednat o pozůstatek po odlévání nějakého předmětu s tulejí (hrotu kopí nebo oštěpu, dláta, případně sekerky?), jehož technologie vyžaduje maximálně rovnoměrné nalití roztavené bronzoviny kolem pevného jádra.

## POPIS BRONZOVÉ ZOOMORFNÍ PLASTIKY

Drobná, kompletně zachovalá plastika koně (*obr. 6*), odlitá z bronzové suroviny technikou „ztracené formy“, při níž byl k vytvoření originálního modelu z volné ruky použit včelí vosk. Dokonalé finální začištění odlitku však neumožňuje určit původní vyústění vtokového otvoru, který musel procházet dostatečně silnou vrstvou jemné hlíny obalující předlohu a po vytečení zahřátého vosku sloužil k naplnění vzniklého negativu roztaveným kovem.

Obr. 6. Mladá Boleslav, ul. Ptácká.  
Bronzová plastika koníka.  
Kresba I. Vajglová



Hlava koně je značně stylizovaná, silně zkrácená a zjednodušeně „zobákovitá“ („ptačí“), bez vyznačení očí, tlamy či nozder. Jediným konkrétnějším prvkem jsou schematické uši, naznačené na vrcholu hlavy hlubším prožlabením. Z týlu vybíhá neúměrně vysoká tenká stojatá hříva, táhnoucí se po hřebenu krku přes kohoutek až k počátkům hřbetu, kde je perforována, čímž vzniklo výrazné mírně oválné očko, sloužící k zavěšení plastiky na nějaký organický materiál (kožený řemínek, šňůrku apod.). Poměrně velký průměr oka zcela nevyklučuje ani možnost upevnění figurky na dřevěnou stěnu či sloup železným hřebíkem.

Mírně zvednutá záď přechází do kořene ocasu a velmi kraťouchkého, opět jen „zobákovitě“ stylizovaného ohonu. Značně schematizované jsou také přední i zadní končetiny, u nichž umělec zcela rezignoval na realističtější vystižení spodních částí (zakřivení spěnky) i tvarování kopyt a spokojil se s jednoduchou „hrotitou“ modelací. Levá přední a pravá zadní noha odlitku je nepatrně kratší, takže koník postavený na rovný podklad má vždy jednu z nich velice mírně nadzvednutou. V čelním pohledu je tělo koníka mírně asymetrické, zejména v oblasti krku a hlavy částečně vychýlené z mediální roviny.

Samostatnou pozornost si zaslouží opakovaná výzdoba, provedená již do voskového modelu kruhovými kolkem s masivním trnem uprostřed. Jeho otisk vytváří širší kružnice s výraznou centrální prohlubní a na plastice byl aplikován celkem sedmkrát: z obou stran vysoké hřívy, na obou plecích i stehnech a na prsou. Intaktnost i hloubka jednotlivých kolků se liší, což nejspíše souvisí s nezbytnými manipulacemi, kterými voskový model prošel mezi dokončením výzdoby a vytvořením hliněné formy. Kolky jsou nejmělkčí na obou stehnech a levé pleci koníka, přičemž lze důvodně předpokládat jejich snadné nezáměrné ohlazení prsty i při sebeopatrnějším zacházení s modelem z měkkého včelího vosku.

V této souvislosti je zajímavá také mírná druhotná deformace obou kolků na hřívě, které zřejmě kvůli její tenkosti nebyly záměrně umístěny přímo proti sobě. K tomuto narušení výzdoby zcela evidentně došlo během finální úpravy hřívy mezi dvěma prsty po otisknutí kolků, což je i dnes na bronzovém odlitku velmi dobře patrné. Nejméně náchylný k poškození při různých manipulacích s modelem byl pak jistě krkem a hlavou relativně chráněný hluboký kolek na prsou koníka, umístěný patrně neúmyslně lehce excentricky k pravé straně.

Většina plastiky je po konzervaci pokryta tmavou šedo-zelenou patinou, místy se objevují zbytky ještě tmavší zeleno-černé krusty, či naopak slabě prosvítá zlatavý kovový povrch.

**Metrika plastiky:** délka od hlavy k ohonu – 38,4 mm; výška v úrovni hlavy – 38,1 mm; výška v úrovni zádi – 26,3 mm; max. šířka hlavy – 4,2 mm; max. šířka ve frontální rovině předních končetin – 12,1 mm; max. šířka ve frontální rovině hřbetu – 8 mm; max. šířka ve frontální rovině zadních končetin – 13,8 mm; Ø kruhových kolků – 5 mm; Ø očka – 4,3 × 3,9 mm. Hmotnost po konzervaci – 24,2 g.

Díky mimořádné ochotě a vstřícnosti M. Fikrleho z Ústavu jaderné fyziky AV ČR v Řeži, v.v.i. se podařilo operativně provést i rentgenofluorescenční analýzu chemického složení plastiky, která přinesla následující výsledky:

Prvek	Cu	As	Sn	Sb	Pb	Ag	Ni
Koncentrace (%)	87,8	2,5	2,3	2,0	1,3	0,9	0,7

Měření bylo provedeno na povrchu, zbaveném pro tyto účely všech korozních produktů. Nejistota měření pro As a Pb je okolo 10 % relativně, u zbývajících prvků pak jako obvykle 5 % relativně. Za značně neobvyklý lze považovat především nízký obsah cínu ve slitině, což však nemá v tomto případě žádné chronologické konsekvence.

## POKUS O BLIŽŠÍ DATOVÁNÍ PLASTIKY A URČENÍ JEJÍ FUNKCE

Jak jednoznačně vyplývá z výše uvedených nálezových okolností, nelze figurku koníka primárně archeologicky datovat podle průvodního materiálu, který je smíšený a druhotně přemístěný, přičemž všechny artefakty pravěkého stáří, pochopitelně včetně bronzové plastiky, mají v celém početném mladším souboru charakter pouhé intruze. Zjištěná výrazně menšinová keramika z mladší až počátku pozdní doby bronzové a doby halštatské nám tedy může posloužit pouze jako orientační rámeček pro časové zařazení zoomorfní plastiky.

Nálezy pravěkých antropomorfních i zoomorfních bronzových figurek jsou obecně velmi vzácné nejen u nás, ale i v širším středoevropském kontextu, takže lze jen s velkými obtížemi sledovat jejich stylový vývoj a postihnout ty charakteristické rysy, které by mohly být alespoň nějak chronologicky relevantní. To platí v plné míře i pro pravěké plastiky zpodobňující koně či jiné čtvernožce, ztvárněné s různou mírou fantazie (resp. „umělecké stylizace“) a občas jen stěží zoologicky blíže klasifikovatelné.

Jako základní vodítko pro přesnější časové zařazení figurky nám v počáteční analytické fázi posloužil nápadný a poměrně specifický výzdobný prvek, sedmkrát vytlačený do těla koníka kruhovým kolkem s výrazným středovým trnem. Jelikož z našeho území prakticky neznáme aplikaci této výzdoby na bronzových předmětech starších než je stupeň Ha B2–3, bylo možné vyloučit, že by koník pocházel z doby existence zdejšího lužického hradiště, zanikajícího velmi pravděpodobně ve fázi L IIIb, tedy někdy v průběhu stupně Ha B1. V úvahu by pak připadal závěr pozdní doby bronzové, který ovšem není v tomto prostoru doložen žádnými archeologickými nálezy, nebo časový úsek ještě o něco mladší (halštát), z něhož přece jenom určité náznaky osídlení máme. Kruhové kolký se používaly k výzdobě bronzů, zejména těch výjimečnějších, ještě po celou dobu halštatskou až do časného latěnu, takže relativně mladšímu datování plastiky použití této výzdoby nijak nebrání.

Otázkou zůstává hlubší smysl aplikace sedmi kruhových kolků na tělo koníka, který zřejmě nesloužil jen jako prostý ozdobný přívěsek, ale nejspíše coby posvátný ochranný amulet či forma mimořádné obětiny, zavěšené v nějakém sakrálním prostoru. Výzdoba soustředných kružnic se středovým bodem, ať již provedená razidlem (kolkem) nebo rytá pomocí kružítka, která se v závěru doby bronzové a hlavně během doby halštatské značně rozšířila až „zlidověla“ a začala být zřejmě postupně chápána i užívána už jen jako čistě dekorativní prvek, byla totiž původně symbolikou, nezpochybnitelně spojenou se slunečním kultem doby bronzové. Přesto je třeba připomenout, že i v těchto mladších obdobích se s její aplikací můžeme setkat u řady výjimečných symbolických či prestižních artefaktů, kde zřejmě ještě měla svůj přesný tradiční význam a není důvod pochybovat, proč by tomu mělo být jinak i v případě našeho koníka. Transformaci symbolického zobrazování slunečního kotouče v průběhu doby bronzové a další vývoj v době halštatské si krátce připomeneme v následujícím exkursu.

### Exkurs: Vývoj a transformace sluneční symboliky v době bronzové a halštatské

Přestože elementární rituály uctívání životodárného Slunce dozajista sahají až k prvopočátkům lidstva, tak o skutečně konstituovaném slunečním kultu, doprovázeném nárůstem sakrální aktivity (ceremonialismu) a existencí relativně samostatné kněžské vrstvy, mluvíme v našem evropském prostoru obvykle až v souvislosti s dobou bronzovou. Jelikož se jedná o epochu rozvíjejícího se polyteismu, tak vedle tohoto slunečního božstva apollónského typu můžeme v božském panteonu předpokládat také další božstva, jako např. úrody a plodnosti, podsvětí (chthonického typu), Měsíce, hvězd, řemesel (zejména kovodělných) či ohně a vody (*Podborský 1994, 87*).

Bůh Apollón, ztělesňující mimo jiné i Slunce, byl v historické době v Řecku, odkud můžeme čerpat některé analogie k rekonstrukci religiozního myšlení ve společnostech předliterární Evropy, považován za cizince ze severu. Zde u východní části Baltského moře žil jeho vlastní lid, Hyperborejci, k nimž každou zimu přijížděl, přičemž jeho vůz původně tahalo po obloze labutí spřežení (*Bouzek 1977; 2012, 91*). V této souvislosti je pozoruhodné, že i v tzv. germánské mytologii, dochované tradicí na Islandu, se hovoří o denní cestě Slunce oblohou na voze taženém koňmi, zatímco v noci putuje coby „modré Slunce noci“ na bárce tažené labutěmi (*Bouzek 2004, 174*).

Kromě vodních ptáků (labutí, divokých kachen) a stylizovaných slunečních bárek s ptačími protomy, převážejí v době bronzové Slunce po obloze již zmínění koně, kteří jsou s jeho symbolikou rovněž neodlučně spjati. Představa cestování Slunce s koňmi byla v minulosti značně rozšířena a zmiňují ji i staroindické (*Rigveda*), mezopotámské či ugaritské texty. Také v období antiky je spojení slunečního božstva s koňmi zcela běžné, jak ilustruje třeba figurální scéna z východního štítu athénské Parthenónu, kde se sluneční bůh Hélios vznáší na svém voze taženém koňským čtyřspřežím (*Kaul 2004a, 57*).



Jednoznačně nejznámější příklad „slunečního vozu“ představuje jistě nález z Trundholmu na severozápadě dánského ostrova Sjælland, datovaný do II. periody severské doby bronzové (cca kolem 1400 př. Kr.). Kůň s čtyřkolovým podvozkem táhne na dvoukolovém vozíku s vojem sluneční kotouč, který byl původně s koněm ještě spojen opratěmi (nejspíše organickými), jak ukazuje malé ouško na jeho obvodu a recipročně i pod krkem zvířete. Slunce na vozíku má jednu stranu pozlacenou, blýskavou, druhou pak tmavou, matnou. Při denní jízdě po obloze zleva doprava zlatavě září, ovšem když potom zmizí za obzorem a vrací se během noci podsvětím zpět doleva do výchozího místa, tak ztrácí svůj lesk a je jen temným kotoučem (Kaul 2004a).

Stylizované podoby „slunečních koní“, spojených se slunečním diskem opratěmi, zdobí rovněž bronzové britvy z mladších úseků severské doby bronzové (cf. např. Jutsko – obr. 7:17–20), kde se někdy kombinují i s motivy slunečních bárek, přičemž samotné tyto toaletní nástroje mívají často nezaměnitelný tvar lodě se zvednutou esovitě prohnutou přídí, sloužící jako rukojeť (cf. např. Neder Hvolris /Severní Jutsko/ – obr. 7:21; Springer ed. 2003, 274; Kaul 2004a, 57; 2004b, 60–61).

Koníky, za kterými je také zobrazen jakoby „zapřažený“ sluneční kotouč, mající však poněkud odlišnou podobu vložených kružnic, nacházíme na skalních rytinách ze severu Evropy (cf. např. Aune, Løberg /Norsko/ – obr. 7:6–7; Bing 1934, 7, Abb. 4–5). Tento způsob symbolického vyjádření Slunce se od konce starší doby bronzové začal uplatňovat rovněž na výjimečných artefaktech ze zlatého a postupně i bronzového plechu, do něhož byly soustředně kružnice vytlačovány kruhovými razidly, skládajícími se v některých případech ze dvou do sebe přesně zapadajících dílů (obr. 8). K nejstarším nálezům tohoto typu patří kruhovými kolký zdobená zlatá destička ze starobronzového hrobu z Dolního Rakouska (Hainburg-Teichtal – obr. 7:1; Jockenhövel 2003, 110, Abb. 4:1).

Různé sestavy koncentricky uspořádaných vytlačovaných nebo rytých kružnic, nejčastěji interpretovaných právě jako solární symbol, se pak objevují na přepychových plechových zlatých ozdobách ze střední a mladší doby bronzové (cf. např. Langvad /Dánsko/, Bernstorf /Horní Bavorsko/, Dýšina-Nová Huť, Paseky, Ždírec /Čechy/ – obr. 7:2–4,12,16; Jockenhövel 2003; Čujanová 1975, 76, obr. 11:16; Chvojka 2009, 110, tab. 21:5), přičemž svého vrcholu co do četnosti, variability a mistrovského řemeslného provedení dosahují v případě honosných zlatých nádob (cf. např. Unterglauheim /Bavorsko/ – obr. 7:25; Müller-Karpe 1959, 293, Taf. 169:1–2; Wirth 2003) a zejména tzv. „zlatých klobouků“, objevujících se v západní části Evropy během období popelnicových polí (cf. např. Schauer 1985; Springer ed. 2003). Souběžně se začínají aplikovat i na některé luxusnější bronzové artefakty (např. plechové opasky, diadémy apod.) prestižního charakteru, kde mají zřejmě opět symbolický význam (cf. např. Augsdorf /Korutansko/, Přestavilky /Morava/, Höfen /Střední Franky/, Chudoplesy /Čechy/ – obr. 7:11,13–15; Müller-Karpe 1959, 112, 309–310, Taf. 129:22; 201:A2; Salaš 2005, 386, tab. 264:150).

Zatímco pro lisování soustředných kružnic do relativně velmi měkkého zlatého plechu, a zřejmě i v případech dostatečně tenkého bronzového plechu, byla používána dvoudílná razidla (spodní jako profilovaná kovadlinka a vrchní ve funkci úderníku tvořícího výsledný pozitiv – cf. obr. 8:4; Armbruster 2003, 74, Abb. 15), tak do silnějších plechových či litých předmětů musel být tento symbol pouze jednostranně vyražen kolkem, případně ryt volnou rukou, nebo sofistikovaněji pomocí kružidla, zanechávajícího charakteristický mělký středový vpich (cf. např. Chvaletice, Lažany, Drhovice /Čechy/ – obr. 7:8–10; Chvojka 2009, 92, tab. 1:1; 54:11; Kytlicová 2007, 274, Taf. 71:94).

Vedle těchto poměrně jednoduchých soustředných kružnic existovala v mladší a pozdní době bronzové samozřejmě další početná solární symbolika, udržující se hluboko do doby halštatské. Jako příklad lze uvést na velkých bronzových nádobách často stylizované ztvárněné sluneční kotouče, převážené obvykle slunečními bárkami s ptačími protomy, které mohou být složeny z nejrůznějších kombinací větších pukličkovitých vypnulín, koncentricky i radiálně strukturovaných perlovců či drobných vybíjených bodů, případně dalších plastických prvků (cf. např. Unterglauheim /Bavorsko/, Gevelinghausen /Severní Porýní-Vestfálsko/ – obr. 7:26,35; Müller-Karpe 1959, 293, Taf. 169:3; Schauer 1985, 26, Abb. 17:2).

Zhruba na počátku pozdní doby bronzové (Ha B1) dochází k postupné transformaci části slunečních symbolů v podobě relativně velkých koncentrických kružnic na menší, tvořené převážně jedním až dvěma vloženými kroužky a středovým bodem. Do občas značně masivních litých předmětů jsou pak buď jednostranně vybíjeny menšími kolký podobného typu, jako byly některé z těch, co obsahoval unikátní kovotepecký depot z burgundské lokality Gévelard (obr. 8:1–2; Jockenhövel 2003, 111, Abb. 5:1–2; Springer ed. 2003, 282–283), nebo vyrývány rydlý či kružitky. V případě některých, převážně zřejmě drobnějších artefaktů, zhotovovaných technikou „ztracené formy“, mohla být kolkovaná výzdoba aplikována již na voskový model jako u našeho mladoboleslavského koníka, což je samozřejmě technicky jednodušší a navíc zabraňuje eventuálnímu následnému poškození (nechtěné deformaci, rozlomení apod.) menších odlitků opakovanými silnými údery razidla.

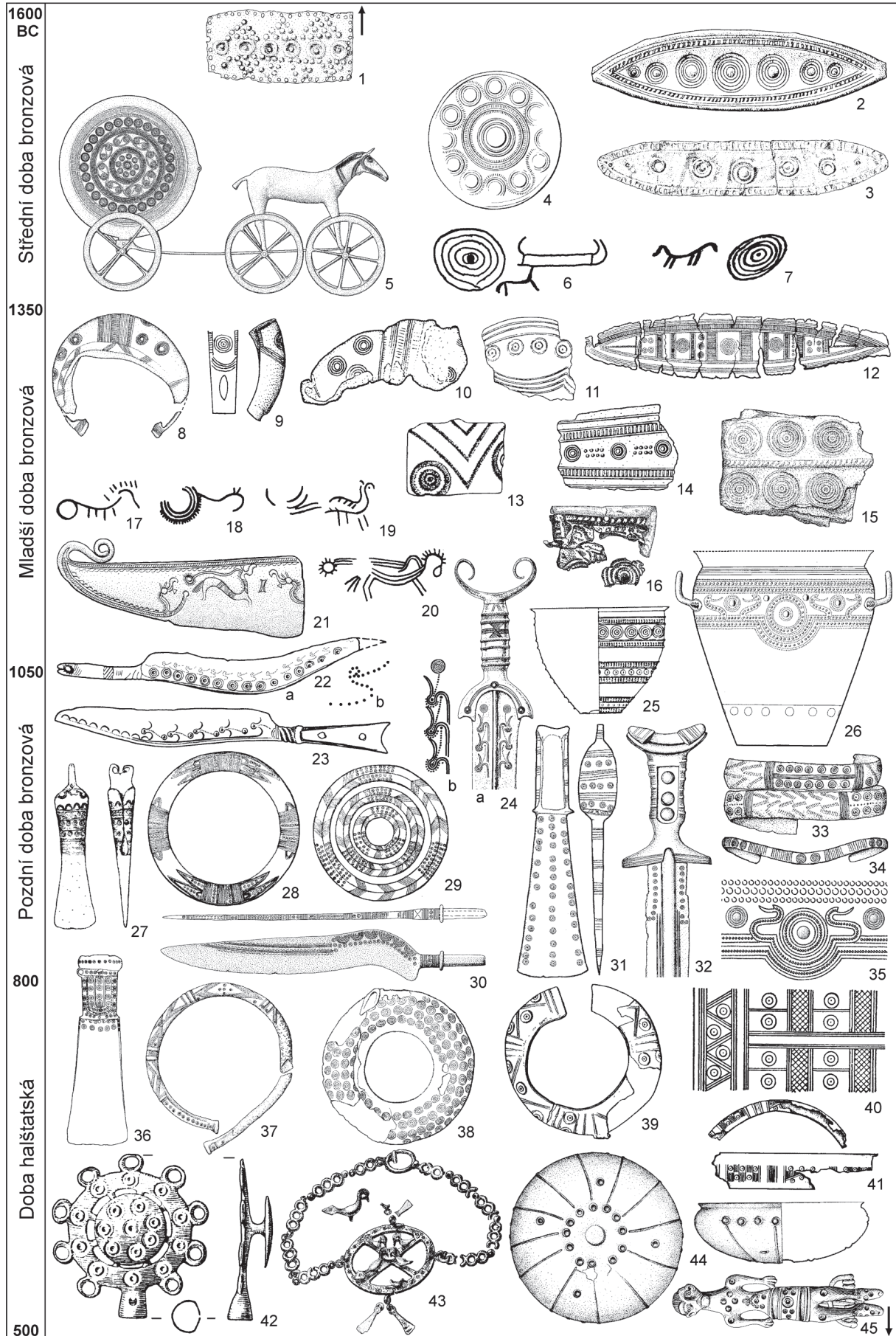
O tom, že se nejedná o pouhý běžný ornament, ale skutečně transformovaný sluneční symbol, svědčí několik vzácných případů, kdy jej máme doložen společně s miniaturizovanými ptačími protomy, odkazujícími zcela nepochybně na stylizovanou sluneční bárku, převážející (resp. „táhnoucí“) Slunce. Starší nůž s trnem z Rosenheimu v Korutansku, datovatelný do stupně Ha B1, má pod hřbetem čepele vyrytou řadu koncentrických kroužků se středovým bodem, přičemž ke každému symbolu náleží stylizované zobrazení vodního ptáka (labutě nebo divoké kachny), složené z bodů (obr. 7:22a–b; Říhovský 1972, 52, Taf. 17:180; Jockenhövel 2003, 111, Abb. 6:4).

Podobnou symboliku zachycuje i výzdoba nože s řapem z Concise ve Švýcarsku, kde jsou na čepeli seřazené ptačí protomy spojeny se zjednodušeným slunečním symbolem tečkovanou linií (obr. 7:23; Jockenhövel 2003, 111, Abb. 6:6), či meč s anténovitou hlavicí rukojeti ze Šimlieu Silvaniei v Sedmihradsku. Týl jeho čepele zdobí symetricky podél středového žebra uspořádané trojice stylizovaných vodních ptáků, opět propojených tečkovanou linií se slunečními symboly v podobě větších bodů, a zejména pak vícenásobných malých vložených kružnic (obr. 7:24a–b; Jockenhövel 2003, 111, Abb. 6:5).

Během následujícího vývoje pozdní doby bronzové (Ha B2–3) se již s takto stylizovanými ptačími protomy ve spojení se slunečním kotoučem nesetkáváme, avšak významné a prestižní předměty bývají nadále zdobeny samostatnými vybíjenými kruhovými kolkami či rytými vloženými kružnicemi, coby symboly Slunce, většinou samozřejmě kombinovanými s další bohatou ornamentikou. Z celé řady nálezů lze jen z našeho prostředí pro ilustraci uvést například výzdobu čepelí honosných mečů (Svárov-Rymaň – obr. 7:32; Kytlicová 2007, 307, Taf. 146:2), výjimečných seker s křížovým ostřím či týlními laloky (Hostomice, Bílenec – obr. 7:27,31; Kytlicová 1988, 349, obr. 9:20; Blažek et al. 2003, 25, tab. 5:7), mladších („nákolních“) nožů s trnem (Nové Sedlo – obr. 7:30; Jiráň 2002, 55, Taf. 17:187), masivních litých kruhů a nejednoznačně interpretovatelných sad vložených kruhů kosočtverečného průřezu (Svárov-Rymaň, Tetín – obr. 7:28–29; Pleiner – Rybová eds. 1978, 459, obr. 134:45,47), sedlovitě prohnutých nánožníků (Pečky – obr. 7:34; Kytlicová 2007, 287, Taf. 156:1) či luxusních mnohonásobně vinutých spirálovitých nápažníků (Hradištko – obr. 7:33; Kytlicová 2007, 266, Taf. 187:6–7).

S výjimkou nástupu nového technického kovu – železa, nedochází na počátku doby halštatské k žádnému zásadnímu etnickému ani sociálně ekonomickému předělu, takže lze předpokládat poměrně plynulé pokračování náboženských projevů doby bronzové (cf. Podborský 1994, 89). To se týká i užívání solární symboliky, jak můžeme dobře vidět na příkladech aplikace kruhových kolků nebo rytých vložených kružnic u specifického segmentu prestižních či jinak významných bronzových artefaktů. Tato výzdoba se objevuje na unikátních bronzových předmětech jako je sekera s tulejí z „Královského kopce“ u Těšetic na Olomoucku (obr. 7:36; Podborský a kol. 1993, obr. 219; Říhovský 1992, Taf. 69:978), „žezlo“ z jeskyně Býčí skála v Moravském krasu (obr. 7:42; Podborský a kol. 1993, obr. 240:14), záves složený z řetězu a kola se čtyřmi loukotěmi, závěsky a osmi kachničkami, z nichž čtyři pijí z misky ve středu kola (mohyla „Na hůrce“ u Nemějic – obr. 7:43; Píč 1905; Fröhlich 1997, 97–98), plechové mísy z Prahy-Střešovic (obr. 7:44; Fridrichová – Koutecký – Slabina 1999, Abb. 2:1; 3:5), turbanovité kruhy (cf. např. Kyšice, Praha-Bubeneč, Rovná – obr. 7:38–40; Venclová ed. 2008, obr. 37:9; Fridrichová – Koutecký – Slabina 1996, Abb. 2:4; Šaldová 1957, obr. 292:3) či lité nebo plechové nákrčníky (cf. např. Písek, Poláky –

**Obr. 7.** Transformace symbolického zobrazování slunečního kotouče v průběhu doby bronzové a jeho další vývoj. Příklady konkrétních aplikací: 1 – Hainburg-Teichtal; 2 – Langvad; 3 – Bernstorf; 4 – Dýšina-Nová Huť; 5 – Trundholm; 6 – Aune; 7 – Løberg; 8 – Chvaletice; 9 – Lažany; 10 – Drhovice; 11 – Augsburg; 12 – Paseky; 13 – Přestavky; 14 – Höfen; 15 – Chudoplesy; 16 – Ždírec; 17 – Asferg; 18 – neznámá lokalita (Dánsko); 19 – Torslev; 20 – Vester Lem; 21 – Neder Hvolris; 22a–b – Rosenheim; 23 – Concise; 24a–b – Šimlieu Silvaniei; 25–26 – Unterglauheim; 27 – Hostomice; 28 – Svárov-Rymaň; 29 – Tetín; 30 – Nové Sedlo; 31 – Bílenec; 32 – Svárov-Rymaň; 33 – Hradištko; 34 – Pečky; 35 – Gevelinghausen; 36 – Těšetic-„Královský kopec“; 37 – Písek; 38 – Kyšice; 39 – Praha-Bubeneč; 40 – Rovná; 41 – Poláky; 42 – Býčí skála; 43 – Nemějice; 44 – Praha-Střešovice; 45 – Manětín-Hrádek (8–11, 13–15, 21–24, 26–45 – bronz; 5 – bronz a zlatá fólie; 1–4, 12, 16, 25 – zlato; 6–7 – skalní rytiny; 17–20 – rytiny na bronzových břitvách). Různá měřítka. Pozn.: Vertikální umístění kreseb předmětů či ikonografických motivů ve schematicky vymezených časových úsecích nemusí z technických důvodů vždy přesně odrážet jejich reálnou chronologickou pozici v rámci těchto období (platí i pro obr. 9). 1–3, 11, 22–24 podle Jockenhövel 2003; 4 podle Čujanová 1975; 5 podle Müller-Karpe 1980; 6–7 podle Bing 1934; 8, 10, 12 podle Chvojka 2009; 9, 32–34, 37 podle Kytlicová 2007; 11, 14, 25–26 podle Müller-Karpe 1959; 13 podle Salaš 2005; 15–16 nepublikováno; 17–20 podle Kaul 2004a; 21 podle Springer ed. 2003; 27 podle Kytlicová 1988; 28–29 podle Pleiner – Rybová eds. 1978; 30 – podle Jiráň 2002; 31 podle Blažek et al. 2003; 35 podle Schauer 1985; 36, 42 podle Podborský a kol. 1993; 38 podle Venclová ed. 2008; 39 podle Fridrichová – Koutecký – Slabina 1996; 40 podle Šaldová 1957; 41 podle Koutecký – Smrž 1991; 43 podle Píč 1905; 44 podle Fridrichová – Koutecký – Slabina 1999; 45 podle Soudská 1994



obr. 7:37,41; Kytlicová 2007, Taf. 158:3; Koutecký – Smrž 1991, obr. 12:17). V této souvislosti nelze nezmínit také známou maskovitou sponu s lučikem ve tvaru kolkované lidské postavy z Manětína-Hrádku, kterou lze zařadit do časně laténského stupně LT A (obr. 7:45; Soudská 1994, 61, Abb. B13:6), což ukazuje na přežívání sluneční symboliky až na počátek mladší doby železné.

V době halštatské se s rytými vloženými kružnicemi a kroužky se středovým bodem můžeme setkat rovněž u parohové industrie. Bývají jimi zdobeny parohové střenky, považované někdy za obložení rukojetí halštatských mečů, či tzv. palice z jeleních parohových výsad, spojované mimo jiné i s odznakem kultu (Podborský 1972, 16, 20, tab. III:1–8,10; VI:7,9).

Časem zřejmě došlo také k částečné ztrátě povědomí o původním významu probíraných solárních symbolů a k jejich určité redukci na pouhý „profánní“ ornamentální prvek, rozšiřující spektrum běžných výzdobných motivů na různých předmětech denní potřeby. Patrné je to zejména u keramiky, kde se od počátku latěnu na jemných točených exemplářích hojně uplatňuje kombinovaná kolkovaná a rytá kružítková výzdoba, včetně charakteristických kroužků a soustředných kružnic (Venclová ed. 2008, 116–117, obr. 71).

Použití sluneční symboliky u jiných koníků je v halštatském prostředí dosti ojedinělou záležitostí (cf. např. hliněný koník z Dobešic s kolkou na hřbetě – Fröhlich 1987, 135; kolkované bronzové sekerovité násadce s koníky z Hallstattu – obr. 9:31–32; Nekvasil ed. 1969, tab. 31; Juřina 1992, tab. 42:A) a v tomto kontextu se s ní setkáváme spíše ve Středomoří (cf. např. bronzový koník z Thessálie – obr. 9:23; Bouzek 1974, Fig. 17:3; hliněný koník na pokličce attické pyxidy – obr. 9:21; Reichenberger 2000, Abb. 197:4; „ptačí askos“ /impasto/ s jezdcem na koni z Boloně – obr. 9:20; Kossack 1954, Taf. 14:11). Z geometrického období v Řecku známe také jiné zoomorfí plastiky bohatě zdobené soustřednými kroužky, jako je například bronzový pták korintského typu z Olynthu (Bouzek 1974, Fig. 22:1–3) či bronzová skupinová plastika koloucha s jelenem a ptákem na zádi, uložená v bostonském muzeu (Boardman 1975, obr. 20).

\* \* \*

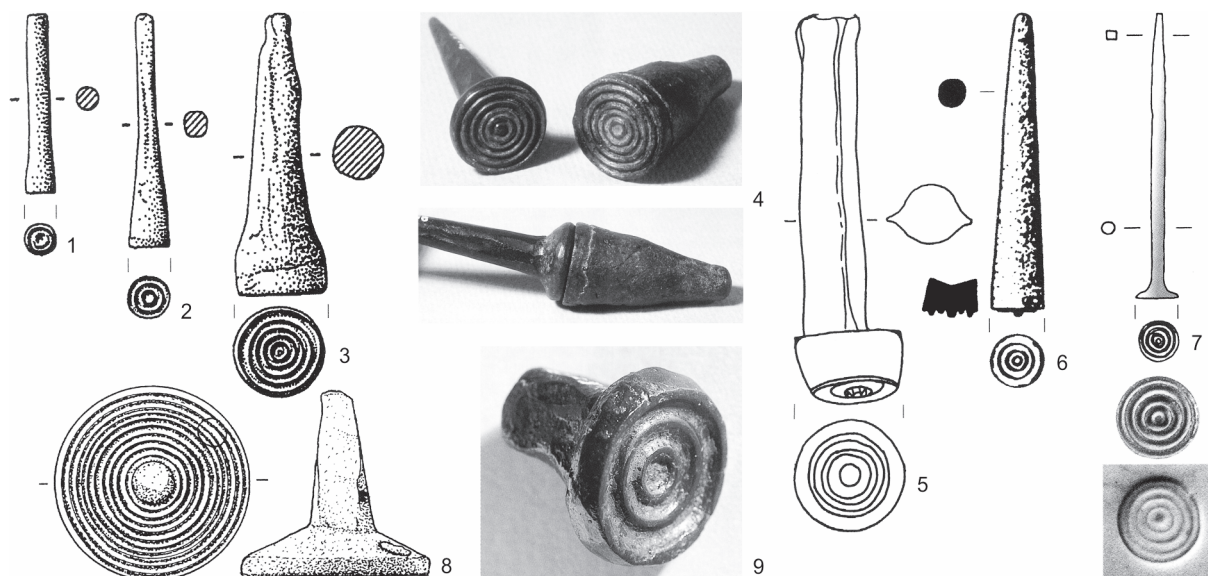
Nyní se od solární tematiky vrátíme zpět k plošnému i plastickému zobrazování koňů v průběhu doby bronzové a halštatské, abychom mohli našeho koníka z Mladé Boleslavi co nejlépe chronologicky zařadit, resp. maximálně zúžit interval stupňů Ha B2–3 až Ha D/LT A, daný aplikací výše probírané kolkované sluneční výzdoby. Poměrně rychle se proto můžeme přenést přes severskou a středoevropskou střední dobu bronzovou, z níž je k dispozici jen minimum plastik, mezi kterými samozřejmě vyniká již podrobně probíraný, velmi realisticky ztvárněný bronzový kůň se „slunečním vozem“ z Trundholmu (obr. 9:1; Kaul 2003, Abb. 1).

V severní Evropě se sice během II. periody doby bronzové objevují břitvy ve tvaru lodě s přídílí, přecházející do rukojeti ve tvaru koňské hlavy (cf. např. Durup /Dánsko/ – obr. 9:2; Kaul 2004b, 60–61), avšak žádné další samostatné plastiky zde nenacházíme. Nejruznější kombinace lodí, koňů a sluneční symboliky ostatně náleží k hlavním motivům většiny skalních rytin severské doby bronzové. Z jejího mladšího úseku (kolem 1300 př. Kr. – Sommerfeld 2004, 82) známe i monumentální „královský“ hrob z jihošvédského Kiviku, na jehož bohatě zdobeném kamenném vnitřním obložení najdeme mimo jiných motivů, včetně stylizovaných koní, i rytinu bojovníka s mečem na dvoukolovém voze se zapřaženými dvěma koňmi (obr. 9:3; Furmánek – Kujovský 2006, 88).

Ve střední Evropě skalní rytiny z doby bronzové nemáme, takže za jedno z nejstarších vyobrazení koňů zde můžeme považovat bíle inkrustovanou rytinu koní s vozy na hrdle amfory kultury Suciu de Sus z Velkých Raškovců na východním Slovensku (cca 1400–1300 př. Kr.), která by podle některých interpretací měla znázorňovat epický výjev vyvážení zesnulého k hrobu (obr. 9:4; Furmánek 1999, 30, Fig. 3; 2004, 124, 174; 2015, 195, obr. 153).

Zcela jiná situace pochopitelně panovala ve východním Středomoří, kde se během 14. století př. Kr. (LH IIIA) rozvíjely malované figurální výjevy s koňmi nejčastěji na výdutích velkých dvouúchých kráterů (měsidel vína s vodou), nacházených sice většinou na Kypru, ale podle analýzy keramického materiálu vyráběných na Peloponésu (cf. např. Maroni, Enkomi – obr. 9:6–7; Higgins 1973, 114–116, 203, obr. 132–133). Jiná ukázka scény s koněm pochází z fragmentu kráteru, který byl nalezen v Tirynsu a je datovaný do 13. století př. Kr. (obr. 9:5; Petrakos 1981, 49, Fig. 32).

Další bohaté výjevy s koňmi přináší v Řecku až vázové malířství na keramice geometrického období z 9. a 8. století př. Kr., jak lze vidět na příkladu staršího athénské kráteru, zdobeného meandrem, klikatkami a motivem koňů raného typu (obr. 9:10), a zejména pak o něco mladšího (kolem roku 750 př. Kr.) náhrobního kráteru se složitými pohřebními scénami (Athény – obr. 9:11; Boardman 1975, 20–24, obr. 11, 14). Jako ukázka bronzové plastiky z následujícího 7. století př. Kr. může posloužit koník s protáhlou hlavou a delším ohonem z rozsáhlého pohřebiště Chauchitsa, které poskytlo celou řadu významných časně makedonských bronzů (obr. 9:22; Bouzek 1974, 286, Fig. 11:14). Jiný bronzový koník



**Obr. 8.** Bronzová razidla ke zhotovení výzdoby soustředných kružnic na zlatých a bronzových předmětech. 1–4 – Génelard; 5 – Přestavky; 6 – Stockheim; 7 – Hauterive-Champréveyres; 8 – Mögeldorf; 9 – neznámá lokalita (Německo). Různá měřítká. 1–3, 5–8 podle Jockenhövel 2003; 4 podle Armbruster 2003; 9 podle Springer ed. 2003

z Thessálie zase stojí na prolamovaných koulích a po celé délce hřívý i jednotlivě na těle jej zdobí soustředné „sluneční“ kroužky (obr. 9:23; Bouzek 1974, Fig. 17:3).

Z prostředí villanovské kultury (resp. kultur Bologna a Este) na severu Apeninského poloostrova známe zajímavé bronzové figurky koníků, tvořících součást výzdoby udidel (cf. např. Volterra, Vetulonia – obr. 9:18–19; Kossack 1954, 111, Taf. 12:20; Pare 1999, Abb. 30:13). Mají dlouhý trup s dopředu skloněnou šíjí a výrazně profilovanou hlavou, relativně krátké napnuté končetiny směřující mírně vpřed a bývají doplněny dalšími drobnými figurkami v podobě vodních ptáků či dalšího malého koníka (Jurina 1992, 75–76, tab. 38:C; 39:A–B). Zajímavé je, že bronzové udidlo tohoto stylu s plastikou koníka se dostalo až do bývalé Zvolenské župy (Kom. Zólyom) na středním Slovensku (obr. 9:17; Kossack 1954, 111, Taf. 12:24).

Co se týče plastik koňů, tak s těmi se až na vzácné případy ve středoevropském prostoru prakticky nesetkáváme ani během mladší a pozdní doby bronzové. Určitou výjimku představuje bronzová figurka koníka o výšce 5,4 cm z dětského hrobu lužické kultury, prozkoumaného na zřejmě největším německém mohylovém pohřebišti s 642 mohylami ve Forst Schweinert u Falkenbergu v Braniborsku (obr. 9:8; Probst 1999, 377–378), či obdobná bronzová plastika z podolského žárového hrobu v Brně-Obřanech, náležející již samému závěru doby bronzové (obr. 9:9; Böhm 1941, tab. 59). Obě figurky spojuje protáhlý tvar hlavy, dlouhý ocas a dopředu vzpříčené končetiny, přičemž relativně mladší moravský exemplář má již na krku naznačenu stojatou hřívou, což je poměrně charakteristický rys části koňských plastik následujícího období.

Okolo roku 800 př. Kr. se dostáváme na počátek halštatského období, kdy v širší střední Evropě dochází k určité pozitivní kvantitativní změně v počtu nálezů koňských plastik, i když je jich stále minimum ve srovnání s oblastí geometrického Řecka nebo villanovské Itálie. Vyjma již uvedených ilustrativních příkladů se zde ztvárňováním koní v těchto částech Středomoří či dalších sousedních oblastech pochopitelně nebudeme zabývat, neboť se jedná o samostatnou rozsáhlou problematiku, značně přesahující cíle našeho příspěvku. Ve své bohužel nepublikované diplomové práci se ikonografií a stylu zobrazení koně v předklasických a okrajových kulturách starověkého světa velmi podrobně věnoval P. Jurina (1992), jemuž tímto děkujeme za ochotné zapůjčení jejího rukopisu, který nám poskytl celou řadu cenných inspirací.

Keramické plastiky koní se v průběhu starší doby železné objevují v hrobech východohalštatského i západohalštatského okruhu (Šaldová 1968, 359–361; Ettl 1996, 177, Taf. 250; Reichenberger 2000, 57–63) a jsou někdy spojovány s působením chthonických božstev, neboť v řeckém geometrickém období zpodobňovaly patrně boha Háda, přičemž lze důvodně předpokládat, že halštatské figurky koní se stojatou hřívou mohly kopírovat právě řecké vzory. Výskyt těchto plastik v halštatských hrobech ukazuje

na sociální emancipaci nově se konstituující společenské vrstvy, představované jezdci – bojovníky (Kossack 1954, 54, 82–83; Chytráček et al. 2009, 204).

Symbol koně je také považován za důsledek východního vlivu a jeden z mála prvků, které západohalštatský okruh, kladoucí důraz na abstraktně geometrický nefigurální styl, převzal od východohalštatského (Michálek – Lutovský 2000, 157). V jeho uměleckém provedení jsou však značné rozdíly, což si můžeme dobře demonstrovat na nálezech z mimořádně bohatého eponymního pohřebiště v hornorakouském Hallstattu, ležícím na pomezí obou sfér (Šaldová 1968, 360; Juřina 1992, 79–80).

Některé bronzové násadce na hole v podobě sekery, pocházející z mužských hrobů a považované za symbolické odznaky náčelnické moci, jsou ozdobeny poměrně realistickými a technicky dokonale tvarovanými koňskými figurami v přirozených proporcích (hroby 504 a 697 – obr. 9:32–33; Nekvasil ed. 1969, tab. 31; 37). Totéž ovšem nelze říci o jiných zdejších exemplářích, jako je třeba koník s jezdcem na sekerovitém násadci z hrobu 641 (Nekvasil ed. 1969, tab. 36) či jednoduše stylizovaný koník, zdobící kolokovaný násadec ve tvaru sekery z hrobu 734 (obr. 9:31; Juřina 1992, 80, tab. 42:A), který má extrémně dlouhé tělo s nepatrnými nožkami a protáhlou hlavu, takže se dosti blíží pojetí koňské figurky z tordované pinzety z Hradenína, představující doposud jedinou známou halštatskou bronzovou plastikou koně z našeho území (obr. 9:16; Dvořák 1938, 47, obr. 65; Pleiner – Rybová eds. 1978, obr. 141).

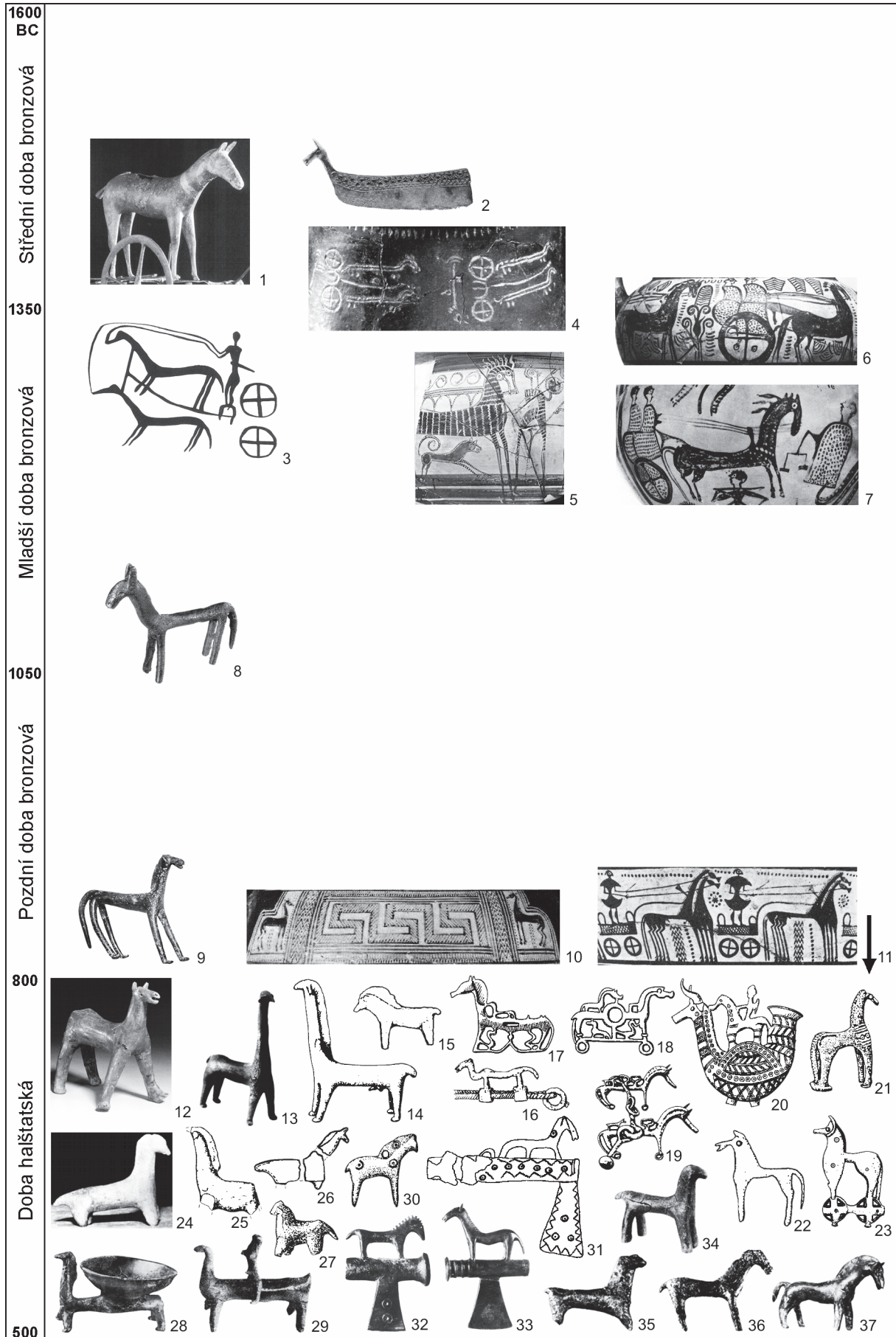
Vzdáleně podobná zoomorfní bronzová figurka z neznámé české lokality je sice bez dalšího komentáře vyobrazena v šestém dílu Archeologie pravěkých Čech, věnovaném době halštatské (Venclová ed. 2008, příl. 7:4), avšak elektronická online verze katalogu archeologické sbírky Národního muzea (inv. č. H1-212675; [http://forum.nm.cz/prehistorie/index\\_ph.php](http://forum.nm.cz/prehistorie/index_ph.php)), kde je uložena, uvádí její datování do latěnu s tím, že jde pravděpodobně o psa.

Mezi hliněnými koňskými plastikami z Čech jsou i exempláře se stojatou hřívou, jako má koník z Mladé Boleslavi (Burkovák u Nemětic – obr. 9:26; Venclová ed. 2008, obr. 43; Chytráček et al. 2009, 204, obr. 5:1; Hradec u Němčic: Michálek – Lutovský 2000, 157, tab. 51:1), avšak většina ji postrádá (Burkovák u Nemětic – obr. 9:27; Drda – Rybová 1998, 24; Chytráček et al. 2009, obr. 5:2–5; Dobešice: Beneš 1966; Nová Ves u Cížové: Fröhlich 1987, 135, obr. 1; 2:1–2; Praha-Řeporyje: Fridrichová a kol. 1995, obr. 126; Praha-Ďáblice: Böhm 1941, 351, tab. 49:11). Ze sídlištních kontextů pocházejí také hliněné koníci na jihozápadním a východním Slovensku, které již sice náleží k východohalštatskému figurálnímu okruhu, avšak na realističnosti jejich ztvárnění se to příliš neprojevuje (cf. např. Bratislava-Devín: Plachá 1972, 75, obr. 1:1; Trstené pri Hornáde: Jurečko 1983, 426, obr. 9:1; Hrčel: Kaminská 1986, 66–68, tab. I–II).

Sídlištní objekty s hliněnými figurkami koníků i dalších zvířat bývají obvykle obecně spojovány s kultem (cf. Devínský hrad či Hrčel) a v případě tak vysoké koncentrace keramických plastik nejrůznějších typů a variant (včetně 15 koníků), jaká byla zjištěna na vrchu Burkováku u Nemětic, lze celkem oprávněně uvažovat o unikátní svatyni nadregionálního významu (Chytráček et al. 2009, 211). Kultovní areál menšího rozsahu s nálezy hliněných zvířecích plastik byl zachycen také při výzkumu halštatského dvorce u Dietfurtu v Horní Falci. Mezi fragmenty čtyř koníků vyniká zejména velmi malá (2 cm dlouhá) figurka s protaženým krkem a stojatou hřívou (obr. 9:25; Hoppe 1987, 57, Abb. 21:1; Reichenberger 2000, Abb. 9–12). Zlomky hliněných koňských plastik a dalších drobných keramických předmětů jsou známy i z výšinného sídliště Burgstallkogel u štýrského Kleinklein (Dobiat 1986, 35, Taf. 15:21–22).

Kompletně zachovalá (9 cm dlouhá) hliněná figurka koně z Nynic v západních Čechách (obr. 9:34; Šaldová 1968, 306, 359, obr. 12:24; 22:2) je zatím jediným halštatským hrobovým nálezem u nás a má

**Obr. 9.** Ukázky plastického i plošného ztvárnění koně v době bronzové a halštatské. 1 – Trundholm; 2 – Durup; 3 – Kivik; 4 – Velké Raškovce; 5 – Tiryns; 6 – Maroni; 7 – Enkomi; 8 – Forst Schweinert; 9 – Brno-Obřany; 10–11 – Athény; 12 – Prächting; 13–14 – Zainingen; 15 – Podzemelj; 16 – Hradenín; 17 – býv. Zvolenská župa; 18 – Volterra; 19 – Vetulonia; 20 – Bologna; 21 – Řecko; 22 – Chauchitsa; 23 – Thessálie; 24 – Schirndorf; 25 – Dietfurt; 26–27 – Burkovák u Nemětic; 28 – Beckersloh u Kirchensittenbachu; 29 – Speikern; 30 – Mladá Boleslav; 31–33 – Hallstatt; 34 – Nynice; 35–37 – San Pietro Montagnon (1–2, 8, 9, 16–19, 22–23, 30–30–33, 35–37 – bronz; 4–7, 10–15, 20–21, 24–29, 34 – keramika; 3 – rytina na kamenné stéle). Různá měřítka. Pozn.: Vnitřní třídění doby bronzové a železné odpovídá středoevropskému prostředí a nikoliv východnímu Středomoří či Itálii. 1 podle Kaul 2003; 2 podle Kaul 2004b; 3 podle Furmánek – Kujovský 2006; 4 podle Furmánek ed. 2015; 5 podle Petrakos 1981; 6–7 podle Higgins 1973; 8 podle Probst 1999; 9 podle Böhm 1941; 10–11 podle Boardman 1975; 12 podle Raßhofer 2006; 13 podle Zürn 1957; 14–15, 21, 24 podle Reichenberger 2000; 16 podle Pleiner – Rybová eds. 1978; 17–18, 20 podle Kossack 1954; 19 podle Pare 1999; 22–23 podle Bouzek 1974; 25 podle Hoppe 1987; 26 podle Venclová ed. 2008; 27 podle Drda – Rybová 1998; 28–29, 34 podle Šaldová 1968; 30 nepublikováno; 31 podle Juřina 1992; 32–33 podle Nekvasil ed. 1969; 35–37 podle Dämmer 1986



dobré stylové paralely zejména ve Württembersku, Středních Francích a Horní Falci. Její nerealistické protáhlé válcovité tělo s rozkročenými silnějšími nohama, krátkým zahroceným ocasem a delším krkem, zakončeným malou „ptačí“ hlavou, odkazuje k proporčně ještě nevyváženějšímu koníkovi s jezdcem ze Speikern ve Středních Francích (obr. 9:29; Šaldová 1968, 359, obr. 22:1; Reichenberger 2000, 210, Abb. 54) či 15,5 cm dlouhému zdobenému koníkovi s miskou na hřbetě, opatřenou zevnitř sluneční ornamentikou, který byl nalezen v halštatské mohyle v lese Beckersloh u Kirchensittenbachu (obr. 9:28; Šaldová 1968, 359, 22:3; Reichenberger 2000, 195, Abb. 1–2). Tento exemplář má navíc na krku zvýrazněnou stojatou hřívou, což nás přivádí k patrně nejznámějšímu souboru čtyř velkých hliněných koníků s extrémně dlouhými „žirafími“ krky a „ptačími“ hlavami z halštatského mohylového pohřbu ve württemberském Zainingenu (Zürn 1957, 12, Taf. 33:1–2; Šaldová 1968, 359, obr. 22:4–5). Dvě figurky o výšce 13,5 cm s nápadnou hřívou i pohlavím náležejí pochopitelně hřebcům (obr. 9:14; Reichenberger 2000, 211, Abb. 56), zatímco dvě menší bezhřívé, 11,5 cm vysoké, představují kobyly (obr. 9:13; Zürn 1957, Taf. 33:1).

Jen velmi hrubě naznačenou hřívou má jedna ze dvou drobnějších hliněných plastik (výška cca 6 cm) s velmi krátkými nohama a „zobákovitou“ hlavou i ocasem z mohyly v Schirndorfu v Horních Francích (obr. 9:24; Reichenberger 2000, 205–210, Abb. 52–53). Značně tenkou a vysokou stojatou hřívou je naopak ozdoben hliněný exemplář o délce 11,5 cm a výšce 8,4 cm, pocházející ze souboru tří koňských plastik (jedna je dokonce na kolečkách) z pohřebiště Podzemelj v jihovýchodním Slovinsku (obr. 9:15; Reichenberger 2000, 212–213, Abb. 61–63), které již geograficky náleží k figurálnímu východohalštatskému okruhu.

Styl zcela odlišný od těchto plastik s malou „ptačí“ („zobákovitou“) hlavou, krátkým hrotitým ohonem a převážně neúměrně dlouhým tělem či krkem se stojatou hřívou, představuje figurka koníka z halštatské mohyly u Prächtingu v Horních Francích (obr. 9:12; Reichenberger 2000, 203–204, Abb. 30; Raßhofer 2006). Tato velká hliněná figurka o výšce 17,5 cm byla jen povrchově vypálena a zobrazuje zvíře s poměrně široce rozkročenými dlouhými válcovitými končetinami, celkem proporčním tělem i krkem bez hřívou a dosti realisticky modelovanou hlavou s ušima, očima, nozdrami a částečně rozevřenou tlamou. Tato plastika má sice také hodně daleko ke zcela věrně zobrazeným koním ve východohalštatském okruhu (cf. např. situlové umění – Kromer ed. 1962), a zejména pak později v umění thrácko-kimmerijském či skýtském (cf. např. Bouzek 1990; Smirnov 1980; Menghin et al. 2007), ale přece jenom vzdáleně připomíná skutečné zvíře, byť trochu „lamovitě“ vzhledu. Na předchozích ukázkách jsme se naproti tomu mohli přesvědčit, že některé jiné hliněné figurky ze západohalštatského okruhu působí, jako by jejich tvůrci živého koně nikdy neviděli.

Z výše uvedených příkladů hliněných plastik ze západohalštatských hrobů či některých sídlištních (resp. „kultovních“) objektů jasně vyplývá stylová příbuznost velké části z nich s naším bronzovým koníkem, zvláště co se týče malé „ptačí“ hlavy, krátkého hrotitého ocasu a výrazné tenké stojaté hřívou. Hlavní odlišnosti pak spočívají v jeho realističtějších tělesných proporcích, otvoru v hřívě, kolkované „sluneční“ výzdobě, použití bronzového materiálu a malých rozměrech (délka i výška necelé 4 cm), které jsou s většinou ostatních hliněných figurek nesrovnatelné.

Silnému „ideovému“ působení západohalštatského okruhu na stylové pojetí našeho koníka zjevně nebránila ani dosti severně vysunutá poloha lokality, která se sice nachází v Pojizeří, avšak stále ještě v periferní oblasti západohalštatské bylanské kultury. Problémem evidentně nebylo ani to, že se v podstatě jedná o do značné míry oboustranně propustnou kontaktní zónu s kulturou slezskoplatěnickou, řazenou k popelnicovým polím, tedy již formálně do okruhu východohalštatského (Koutecký 2003, obr. I; Venclová ed. 2008, 11, 45, obr. 9).

Pouze u rozměrově blízkých hliněných plastik koníků z našeho největšího halštatského obětiště na vrchu Burkováku u Nemějic se vyskytují otvory, které jsou však vedeny vertikálně středem těla (Chytráček et al. 2009, 204, obr. 5:2–4). Tato orientace průvrtů měla nejspíše technické důvody, neboť horizontální perforace v tenkých partiích krku (hřívou) či hřbetu by u hliněného materiálu mohla snadněji vést k odlomení. Nicméně je zcela zřejmé, že účelem těchto otvorů bylo připevnění (zavěšení) figurek na nějaké dřevěné kůly či stěny svatyně, stejně jako v případě mnoha dalších zde nalezených druhů perforovaných hliněných plastik. Jejich úctyhodný počet, dosahující po kritické revizi čísla 1064, svědčí o mimořádném významu tohoto kultovního areálu, který nemá středoevropské paralely a je oprávněně srovnáván se sakrálními okrsky venetského typu v severovýchodní Itálii (Chytráček et al. 2009, 194, 211).

Očko ve stojaté hřívě bronzové plastiky z Mladé Boleslavi je značně výjimečné, ostatně stejně jako celý tento sluneční koník. S největší pravděpodobností sloužilo k navlečení figurky na šňůrku či řemínek a jejímu nošení na těle, nebo zavěšení na nějakou dřevěnou komponentu svatyně (sloup, stěnu?). Množství o něco větších (výška cca 5–8 cm) a neperforovaných bronzových figurek koní i dalších votivních předmětů pochází z výzkumu venetské svatyně u termálních pramenů na břehu jezera v San





**Obr. 10.** Rekonstrukce venetského obětiště z 6. stol. př. Kr. na břehu jezera u San Pietro Montagnon v severovýchodní Itálii, kde byly zřejmě mimo jiné svčeny a obětovány bronzové figurky koníků. Podle Dämmer 1986

Pietro Montagnon v severovýchodní Itálii, jejíž největší rozkvět spadl do průběhu 6. století př. Kr. (obr. 9:35–37; Dämmer 1986, 48–53, Taf. 8–14).

Ve zdejší svatyni zřejmě probíhaly libace i jídelní obětiny, doprovázené svěcením a obětováním přinesených votivních miniatur, včetně bronzových plastik koníků, které však v tomto případě patrně nebyly nijak zavěšovány ani přibíjeny (obr. 10). Případy upevňování obětí na nějaké dřevěné kultovní sloupy nebo stěny nám však dokládají nálezy z jiných venetských svatyní, kde byly zjištěny bronzové votivní plechy s proraženými kruhovými či čtverhrannými otvory po hřebících (Roth 1978, 189, Taf. 19; 20:1).

Náš bronzový koník s výraznou sluneční symbolikou tedy čistě teoreticky představuje významný votivní dar, určený pro dnes již konkrétně neidentifikovatelný halštatský kultovní areál, který by se snad mohl nacházet někde na zástavbou značně poškozené špičce exponované ostrožny nad soutokem Jizery a Klenice. Tuto hypotézu poněkud oslabuje dosavadní absence výraznějších halštatských nálezů

z prostoru pozdějšího historického jádra města i pouze stopová příměs halštatské keramiky v mladším materiálu z druhotně přemístěných vrstev pod svahem ostrožny (obr. 5:7–10), v nichž byl nalezen koník.

Podle druhé možné interpretace nosila neobvyklou a jistě ve své době u nás velmi vzácnou bronzovou figurku posvátného slunečního koníka nějaká společensky významná osoba jako ochranný amulet či ji přímo používala jako pomůcku při různých magických praktikách. Dobré analogie nám mohou poskytnout tzv. thrácké, a zvláště pak „sousední“ makedonské bronzky, které zahrnovaly mnoho tvarů (včetně koníků – obr. 9:22–23) a byly vyráběny od počátku 8. do první poloviny 6. století př. Kr. Tyto atraktivní masivní šperky se značně rozšířily a jejich nošení i užívání bylo spojováno s magií, vycházející ze šamanismu severní Eurasie, který přinesli spolu s nimi do Evropy Kimmeriové. V této souvislosti není jistě bez zajímavosti, že část z nich připomíná magické ozdoby, nošené šamany až do moderní doby. Makedonské bronzky byly také běžnými dary božstvům v řadě řeckých svatyní a velkou oblibu získaly zvláště v Thessálii, vyhlášené svými četnými čarodějnicemi a čaroději až do římské éry (Bouzek 1990, 55–57).

Na závěr tohoto pojednání nemůžeme zcela opominout kritiku pramenů, která bývá často podceňována, ačkoliv by měla být nedílnou součástí každé historické a potažmo i archeologické práce. V tomto případě jde především o věrohodnost původu nálezu, resp. charakter a vypovídací schopnost širšího nálezového kontextu. Nejedná se o nález učiněný pomocí detektoru kovů, ale artefakt získaný během řádného archeologického výzkumu ve stratifikované poloze, takže nelze mít nejmenší pochyby o tom, že skutečně pochází z daného místa. To je sice pozitivní, avšak nikoliv zcela uspokojivé konstatování. Všechny naše dosavadní úvahy, včetně hledání nějakého průvodního pravěkého datovacího materiálu spojitelného s koníkem v okolních evidentně vícenásobně přemístěných středověkých až novověkých vrstvách, vycházely totiž ze základního předpokladu, že primárním místem uložení této bronzové figurky byla nějaká pozdějšími stavebními aktivitami zničená intaktní archeologická situace z doby halštatské (sídlištní objekt, „kultovní“ jáma, vrstva, hrob?) na vrcholu ostrožny, což samozřejmě nemusí být pravda.

Měli bychom vzít do úvahy také ne zcela nereálnou možnost, že atraktivní bronzový koník původně pochází úplně odjinud a do vrcholně středověkého či novověkého městského prostředí v Mladé Boleslavi se dostal až druhotně, třeba jen jako neobvyklý předmět nebo hezký „suvenýr z cest“, náhodně kdesi nalezený, a pak získaný darem či koupí například nějakým místním měšťanem. Pozdější archeologizace této drobné bronzové figurky spolu s ojedinělými staršími pravěkými intruzemi a hojným středověkým až novověkým materiálem z vybavení mladoboleslavských domů by potom byla vcelku logická, stejně jako následné společné redeponování do dnešní nálezové polohy na úpatí ostrožny.

## ZÁVĚR

Cílem tohoto příspěvku je publikace unikátní bronzové plastiky koníka (obr. 1; 6), jehož silueta se zároveň stává vůdčím grafickým prvkem nového loga Ústavu archeologické památkové péče středních Čech. Figurka byla nalezena v roce 2013 při záchranném archeologickém výzkumu, vyvolaném realizací projektu revitalizace ulice Ptácká, ležící na úpatí ostrožny s historickým jádrem Mladé Boleslavi (obr. 2–3). Naprostá většina získaného archeologického materiálu pochází z mohutných svahových vrstev, vzniklých sekundárně v důsledku planýrování vrcholu ostrožny během výstavby přemyslovského hradiště a později i při budování města a hradeb v první polovině 14. století. Další nálezově velmi bohatá souvrství obsahovala novověký až recentní odpad z domácností mladoboleslavských měšťanů.

Nepatrná příměs pravěké keramiky z mladší a počátku pozdní doby bronzové souvisí s existencí lužického hradiště na ostrožně nad plochou výzkumu (obr. 5:1–6). Kromě toho se podařilo identifikovat také několik zlomků keramiky z doby halštatské (obr. 5:7–10), dokládajících dosud blíže nespecifikované osídlení této ostrožny, mající však zřejmě souvislost právě s nálezem drobné zoomorfí plastiky.

Zjištěné pravěké nálezy představují jen orientační časový rámec pro možné datování koníka, neboť tvoří pouze druhotnou příměs v početném mladším materiálu z vrstev v různých sondách. Intruzí je nesporně i koník, objevený v rýze R 9 ve vrstvě 356, která neobsahovala žádný další archeologický materiál (obr. 4).

Z hlediska stylového pojetí plastiky nenacházíme přesně odpovídající analogie, ale určité vodítko nám poskytuje výzdoba kruhových kolků se středovým vpichem, aplikovaná sedmkrát na těle zvířete. Vychází ze symbolických zobrazení slunečního kotouče, vytvářených v průběhu střední a mladší doby bronzové zejména na mimořádných artefaktech z bronzového a zlatého plechu pomocí velkých kruhových jednodílných nebo dvoudílných razidel (obr. 7–8). Na přelomu mladší a pozdní doby bronzové pak dochází k určité transformaci tohoto motivu, který je dále zhotovován převážně menšími kruhovými

kolky, zanechávajícími často na puncovaných bronzových předmětech hlubší středový vpich. Ten je charakteristický i pro významově totožný výzdobný motiv soustředných kružnic rytých pomocí kružítka. Touto sluneční symbolikou byly opatřovány významné a do značné míry nějak výjimečné (prestižní) artefakty od pozdní doby bronzové až do období pozdně halštatského, resp. časně laténského (obr. 7).

Sluneční symbolika, použitá při dekorování výjimečného bronzového koníka z Mladé Boleslavi, by tedy sama o sobě ukazovala na širší rozmezí stupňů Ha B2–3 až Ha D/LT A. Stylová analýza nás ovšem vede, i přes absenci jednoznačných analogií, k možnému zúžení tohoto časového intervalu na samotnou dobu halštatskou (Ha C–D), kde jisté shodné rysy (zejména výrazná stojatá hřívá, malá „zobákovitá“, resp. „ptačí“ hlava a podobně tvarovaný krátký hrotitý ocas) nalézáme především u některých hliněných plastik západohalštatského okruhu (obr. 9:13–14,24–26).

Elegantní bronzový sluneční koník mohl sloužit jako obětina, určená pro hypotetické halštatské kultovní místo, nacházející se někde v prostoru mladoboleslavské ostrožny, nebo coby ochranný amulet nějaké osobnosti s vyšším sociálním postavením či přímo pomůcka šamana k provádění nejrůznějších magických praktik. Zcela vyloučit nelze samozřejmě ani to, že figurka byla původně nalezena zcela mimo historické jádro Mladé Boleslavi a do přemístěného souvrství na svahu ostrožny se dostala spolu s inventářem nějaké vrcholně středověké či novověké domácnosti, ve které byla uchovávána jako raritní artefakt.

## LITERATURA

- Armbruster, B. R.* 2003: Edelmetallgefäße der Bronzezeit – eine technologische Betrachtung. In: T. Springer (ed.), *Gold und Kult der Bronzezeit*. Nürnberg, 64–83.
- Beneš, A.* 1966: Dobešice, o. Písek, Bulletin záchranného oddělení 3 (1965), 10.
- Bing, J.* 1934: *Der Sonnenwagen von Trundholm*. Leipzig.
- Blažek, J. – Gál, L. – Smejtek, L. – Vojtěchovská, I.* 2003: Bronzový věk v Podkrušnohoří a ve středních Čechách. Katalog výstavy. Most – Čelákovice.
- Boardman, J.* 1975: *Řecké umění*. Praha.
- Bouzek, J.* 1974: Macedonian Bronzes. Their Origins, Distributions and Relations to other Cultural Groups of the Early Iron Age, *Památky archeologické* 65, 278–341.
- Bouzek, J.* 1977: Sluneční vůz a vůz s kotlem, *Archeologické rozhledy* 29, 197–202.
- Bouzek, J.* 1990: *Thrákové*. Praha.
- Bouzek, J.* 2004: *Dea armata et heros – Bohyně se zbraněmi a hrdina*. In: V. Svatoň – A. Housková (eds.), *Srovnávací poezie v multikulturním světě*. Praha, 171–179.
- Bouzek, J.* 2006: Kde leží hranice mezi lužickými skupinami východních a severozápadních Čech a kde hranice s knovízskou kulturou? In: *Vita Archeologica*, sborník Víta Vokolka. Hradec Králové – Pardubice, 49–54.
- Bouzek, J.* 2012: Čtyři poznámky k mohylové kultuře doby bronzové, *Pravěk NŘ* 20, 87–94.
- Böhm, J.* 1941: *Kronika objeveného věku*. Praha.
- Culek, M. a kol.* 1996: *Biogeografické členění České republiky*. Praha.
- Čiháček, L.* 2011: Mladá Boleslav, okr. Mladá Boleslav. In: M. Lutovský a kol., *Terénní výzkumy Ústavu archeologické památkové péče středních Čech v letech 2009 a 2010*, 1172–1173 (č. 85).
- Čiháček, L.* 2013: Mladá Boleslav, okr. Mladá Boleslav. In: M. Lutovský a kol., *Terénní výzkumy Ústavu archeologické památkové péče středních Čech v roce 2012*, 804 (č. 46).
- Čujanová, E.* 1975: Zlaté předměty v hrobech českofalcké mohylové kultury, *Památky archeologické* 66, 74–132.
- Čtverák, V. – Lutovský, M. – Slabina, M. – Smejtek, L.* 2003: *Encyklopedie hradišť v Čechách*. Praha.
- Dämmer, H.-W.* 1986: *San Pietro Montagnon (Montegrotto). Ein vorgeschichtliches Seeheiligtum in Venetien – Un santuario protostorico lacustre nel Veneto. Studien zu vor- und frühgeschichtlichen Heiligtümern 1*. Mainz am Rhein.
- Dobiát, C.* 1986: Die bisherigen Ergebnisse der Ausgrabungen in der Siedlung auf dem Burgstallkogel bei Kleinklein. In: L. Török (ed.), *Hallstatt Kolloquium Veszprém 1984*. Budapest, 31–37.
- Drda, P. – Rybová, A.* 1998: *Keltové a Čechy*. Praha.
- Demek, J. a kol.* 1965: *Geomorfologie českých zemí*. Praha.
- Dvořák, F.* 1938: *Knížecí pohřby na vozech ze starší doby železné*. *Præhistorica* 1. Praha.
- Ettel, P.* 1996: *Gräberfeld der Hallstattzeit aus Oberfranken. Materialhefte zur bayerischen Vorgeschichte* 72. Kallmünz/Opf.
- Fridrichová, M. – Fridrich, J. – Havel, J. – Kovářik, J.* 1995: *Praha v pravěku*. Praha.

- Fridrichová, M. – Koutecký, D. – Slabina, M. 1996: Die Gräberfelder der Bylaner Kultur in Praha, *Památky archeologické* 87, 104–178.
- Fridrichová, M. – Koutecký, D. – Slabina, M. 1999: Die Gräberfelder der Bylaner Kultur in Praha – III. Teil, *Památky archeologické* 90, 319–397.
- Fröhlich, J. 1987: Halštatská zoomorfní plastika z Nové Vsi u Čížové, *Archeologické výzkumy v jižních Čechách* 4, 135–140.
- Fröhlich, J. 1997: Písecko v zrcadle archeologie. Písek.
- Furmánek, V. 1999: Interaction between the Carpathian Region and the Eastern Mediterranean during the mid-2<sup>nd</sup> Millennium BC. In: J. Jensen (ed.), *Gods and Heroes of the European Bronze Age*. London.
- Furmánek, V. 2004: Zlatý vek v Karpatoch. Nitra.
- Furmánek, V. ed. 2015: *Staré Slovensko 4. Doba bronzová*. Nitra.
- Furmánek, V. – Kujovský, R. 2006: *Slovacchia. Crocevia delle civiltà Europee*. Roma.
- Higgins, R. 1973: *Minojské a mykénské umění*. Praha.
- Hoppe, M. 1987: Eine bronze- und eisenzeitliche Siedlung von Dietfurt a. d. Altmühl. In: B. Engelhardt – K. Schmotz (eds.), *Vorträge des 5. Niederbayerischen Archäologentages*. Buch am Erlbach, 52–61.
- Chvojka, O. 2009: Jižní Čechy v mladší a pozdní době bronzové. *Dissertationes archaeologicae Brunenses/Pragensesque* 6. Brno.
- Chytráček, M. – Chvojka, O. – John, J. – Michálek, J. 2009: Halštatský kultovní areál na vrchu Burkovák u Nemějic, *Archeologické rozhledy* 61, 183–217.
- Jiráň, L. 1993a: Einige Probleme der Urnenfelderzeit Mittelböhmens. In: *Actes du XII<sup>e</sup> Congrès International des Sciences Préhistoriques et Protohistoriques* 3. Bratislava 1991, 110–116.
- Jiráň, L. 1993b: Několik poznámek k problému knovízského zásahu v Pojizeří, *Časopis Společnosti přátel starožitností* 101, 29–37.
- Jiráň, L. 2002: Die Messer in Böhmen. *Prähistorische Bronzefunde* VII, 5. Stuttgart.
- Jockenhövel, A. 2003: Querverbindungen in Handwerk und Symbolik zwischen Gold- und Bronzereutik. In: T. Springer (ed.), *Gold und Kult der Bronzezeit*. Nürnberg, 106–118.
- Jurečko, P. 1983: Výskum v Trstenom pri Hornádě, *Slovenská archeológia* 31, 415–442.
- Jurina, P. 1992: Ikonografie a styl zobrazení koně v předklasických a okrajových kulturách starověkého světa. Diplomová práce. Filozofická fakulta Univerzity Karlovy. Praha.
- Kaminská, L. 1986: Hlinené zvieracie plastiky z doby halštatskej z Hrčefa, okr. Trebišov, *Archeologické rozhledy* 38, 66–72, 119–120.
- Kaul, F. 2003: Der Mythos von der Reise der Sonne. Darstellungen auf Bronzegegenständen der späten Nordischen Bronzezeit. In: T. Springer (ed.), *Gold und Kult der Bronzezeit*. Nürnberg, 36–51.
- Kaul, F. 2004a: Der Sonnenwagen von Trundholm. In: H. Meller (ed.), *Der geschmiedete Himmel*. Stuttgart, 54–57.
- Kaul, F. 2004b: Die Sonnenschiffe des Nordens. In: H. Meller (ed.), *Der geschmiedete Himmel*. Stuttgart, 58–63.
- Kossack, G. 1954: *Studien zum Symbolgut der Urnenfelder- und Hallstattzeit Mitteleuropas*. Berlin.
- Koutecký, D. 2003: Bylany u Českého Brodu. Eponymní lokalita bylanské kultury. *Fontes Archaeologici Pragenses* 29. Pragae.
- Koutecký, D. – Smrž, Z. 1991: Pohřebiště bylanské kultury v Polákách, okr. Chomutov, I. díl, *Památky archeologické* 82, 166–230.
- Kromer, K. ed. 1962: *Situlenkunst zwischen Po und Donau. Verzierte Bronzearbeiten aus dem ersten Jahrtausend v. Chr.* Wien.
- Kytlicová, O. 1988: K sociální struktuře kultury popelnicových polí, *Památky archeologické* 79, 342–389.
- Kytlicová, O. 2007: Jungbronzezeitliche Hortfunde in Böhmen. *Prähistorische Bronzefunde* XX, 12. Stuttgart.
- Menghin, W. – Parzinger, H. – Nagler, A. – Nawroth, M. eds. 2007: *Im Zeichen des goldenen Greifen. Königsgräber der Skythen*. München – Berlin – London – New York.
- Michálek, J. – Lutovský, M. 2000: Hradec u Němčic. Sídlo halštatské a raně středověké nobility v česko-bavorském kontaktním prostoru. Strakonice – Praha.
- Müller-Karpe, H. 1959: Beiträge zur Chronologie der Urnenfelderzeit nördlich und südlich der Alpen. Berlin.
- Müller-Karpe, H. 1980: *Handbuch der Vorgeschichte IV. Bronzezeit*. München.
- Nekvasil, J. ed. 1969: Hallstatt a Býčí skála. Průvodce výstavou významných nálezů z pravěkých sbírek vídeňského přírodovědného muzea. Brno – Bratislava – Praha.
- Pare, C. F. E. 1999: Beiträge zum Übergang von der Bronze- zur Eisenzeit I: Grundzüge der Chronologie im östlichen Mitteleuropa, 11.–8. Jh. v. Chr., *Jahresbericht des Römisch-Germanischen Zentralmuseums* 45, 1998, 293–433.
- Petrakos, B. 1981: *National Museum. Sculpture – Bronzes – Vases*. Athens.

- Píř, J. L. 1905: Mohyla na Hůrce u Nemějic, Památky archeologické 21, 636–638.
- Plachá, V. 1972: Z archeologického výskumu Devínského hradu v letech 1966–1970, Archeologické rozhledy 24, 73–78, 117–118.
- Pleiner, R. – Rybová, A. eds. 1978: Pravěké dějiny Čech. Praha.
- Podborský, V. 1972: Jihomoravská halštatská sídliště – II, Sborník prací filosofické fakulty brněnské university E 17, 5–54.
- Podborský, V. a kol. 1993: Pravěké dějiny Moravy. Brno.
- Podborský, V. 1994: Náboženství našich prapředků. Brno.
- Probst, E. 1999: Deutschland in der Bronzezeit. Bauern, Bronzegeißer und Burgherren zwischen Nordsee und Alpen. München.
- Prostředník, J. 1995a: Mladá Boleslav, okr. Mladá Boleslav, Výzkumy v Čechách 1990–1992, 207 (č. 1091).
- Prostředník, J. 1995b: Mladá Boleslav, okr. Mladá Boleslav, Výzkumy v Čechách 1990–1992, 207 (č. 1092).
- Prostředník, J. 1997a: Mladá Boleslav, okr. Mladá Boleslav, Výzkumy v Čechách 1993–1995, 150 (č. 763).
- Prostředník, J. 1997b: Mladá Boleslav, okr. Mladá Boleslav, Výzkumy v Čechách 1993–1995, 150–151 (č. 765).
- Raßhofer, G. 2006: Mensch und Tier im Bild der Hallstattzeit. In: C. S. Sommer (ed.), Archäologie in Bayern. Fenster zur Vergangenheit. Regensburg, 153.
- Reichenberger, A. 2000: Bildhafte Darstellungen der Hallstattzeit. Beiträge zur Vorgeschichte Nordostbayerns 3. Fürth.
- Roth, H. 1978: Venetische Exvoto-Tafelchen aus Vicenza, Corso Palladio, Germania 56, 172–189.
- Říhovský, J. 1972: Die Messer in Mähren und dem Ostalpengebiet. Prähistorische Bronzefunde VII, 1. München.
- Říhovský, J. 1992: Die Äxte, Beile, Meißel und Hämmer in Mähren. Prähistorische Bronzefunde IX, 17. Stuttgart.
- Salaš, M. 2005: Bronzové depoty střední až pozdní doby bronzové na Moravě a ve Slezsku. Brno.
- Schauer, P. 1985: Goldene Kultdenkmäler der Bronzezeit. Mainz.
- Smejtek, L. 2007–2011: Osídlení z doby bronzové v Kněževsi u Prahy 1–3. Praha.
- Smirnov, A. P. 1980: Skytové. Praha.
- Sommerfeld, Ch. 2004: Mythische Geschichten aus der Bronzezeit – Ein phantastischer Ausblick. In: H. Meller (ed.), Der geschmiedete Himmel. Stuttgart, 82–87.
- Soudská, E. 1994: Die Anfänge der keltischen Zivilisation in Böhmen. Das Gräberfeld Manětín-Hrádek. Praha.
- Springer, T. ed. 2003: Gold und Kult der Bronzezeit. Nürnberg.
- Šaldová, V. 1957: Turbany v české mohylové oblasti, Archeologické rozhledy 9, 678–698.
- Šaldová, V. 1968: Halštatská mohylová kultura v západních Čechách – Pohřebiště Nynice I, Památky archeologické 59, 297–399.
- Švédová, J. 2014: Mladá Boleslav, okr. Mladá Boleslav. In: M. Lutovský a kol., Terénní výzkumy Ústavu archeologické památkové péče středních Čech v roce 2013, 949–950 (č. 38).
- Tomášek, M. 2000: Půdy České republiky. Praha.
- Venclová, N. ed. 2008: Archeologie pravěkých Čech. Doba halštatská. Praha.
- Vokolek, V. 2003: Gräberfelder der Lausitzer Kultur in Ostböhmen. Fontes Archaeologici Pragenses 27. Pragae.
- Waldhauser, J. 1998: Mladá Boleslav, okr. Mladá Boleslav, Výzkumy v Čechách 1996–1997, 114 (č. 472).
- Waldhauser, J. 1999: Záchranné archeologické výzkumy na Mladoboleslavsku v roce 1998, Středočeský vlastivědný sborník 17, 87–91.
- Waldhauser, J. 2000a: Mladá Boleslav, okr. Mladá Boleslav, Výzkumy v Čechách 1998, 112 (č. 508).
- Waldhauser, J. 2000b: Mladá Boleslav, okr. Mladá Boleslav, Výzkumy v Čechách 1998, 113–114 (č. 515).
- Waldhauser, J. 2000c: Mladá Boleslav, okr. Mladá Boleslav, Výzkumy v Čechách 1998, 114 (č. 517).
- Waldhauser, J. 2000d: Mladá Boleslav, okr. Mladá Boleslav, Výzkumy v Čechách 1998, 115 (č. 521).
- Waldhauser, J. 2001: Mladá Boleslav, okr. Mladá Boleslav, Výzkumy v Čechách 1999, 124 (č. 554).
- Wirth, S. 2003: Die Goldbecher von Unterglauheim. In: T. Springer (ed.), Gold und Kult der Bronzezeit. Nürnberg, 132–141.
- Zürn, H. 1957: Katalog Zainingen. Ein hallstattzeitliches Grabhügelfeld. Stuttgart.

## A small bronze horse from Mladá Boleslav

The aim of this contribution is to present a unique bronze horse figurine (Fig. 1; 6), whose silhouette is going to become the main visual element in the logo of the Institute of Archaeological Monument Care for Central Bohemia. The figurine was found in 2013, during a rescue excavation in Ptácká Street, which is situated at the base

of a promontory with the historic core of Mladá Boleslav (Fig. 2–3). Most of the recovered archaeological material originates from thick slope layers which arose secondarily, during the levelling of the peak of the promontory associated with the construction of the Přemyslid hillfort, and later also during the building of the medieval town and town walls, in the first half of the 14<sup>th</sup> century.

A small admixture of prehistoric pottery from the Late and the beginning of the Final Bronze Age is connected with the existence of a Lusatian culture hillfort on the promontory above the excavated area (Fig. 5:1–6). Apart from this, several potsherds dating from the Hallstatt period (Fig. 5:7–10) were identified, too. They prove some, so far unspecified settlement activities on the promontory, which are probably linked to the discovery of the small zoomorphic figurine.

The documented prehistoric finds only provide an indicative chronological framework for the horse's dating, because they represent a secondary admixture in abundant later material from layers exposed in several test pits. The small horse, discovered in groove R 9 in layer 356, which did not contain any other archaeological material, is an intrusion as well (Fig. 4).

From the viewpoint of the figurine's stylistic concept, we are unable to find exact analogies, but a certain clue is fortunately available thanks to the decoration in the form of circular stamps with needle marks in the centre. There are seven such motifs applied over the animal's body. This decoration derives from the symbolic representation of the sun disc which especially occurred on remarkable artefacts made from bronze and gold sheets with the help of circular one-piece or two-piece stamping dies during the Middle and Late Bronze Age (Fig. 7–8). At the turn of the Late and Final Bronze Age, this motif underwent a certain transformation. From then on, it predominantly featured smaller circular stamps with deeper needle marks on punched surfaces of bronze objects. This is also characteristic of a decorative motif in the form of concentric circles incised with compasses whose symbolism is identical. This sun symbolism can be found on remarkable and, to a certain extent, extraordinary artefacts dating from the Final Bronze Age to the late Hallstatt period, or possibly even from the early La Tène period (Fig. 7).

The sun symbolism which was applied while manufacturing the exceptional bronze horse figurine from Mladá Boleslav would be indicative of the period from Ha B2–3 to Ha D/LT A. However, despite the lack of convincing analogies, stylistic analysis leads us to a somewhat narrower time span – the Hallstatt period (Ha C–D), during which some identical features (prominent mane, "beak-shaped" head and tail) can be seen on several clay statuettes from the West Hallstatt cultural circle (Fig. 9:13–14, 24–26).

(English by Jan Machula)

**Fig. 1.** Mladá Boleslav, Ptácká Street. Bronze horse figurine

**Fig. 2.** Promontory with the historic core of Mladá Boleslav. The excavated area is marked

**Fig. 3.** Mladá Boleslav, Ptácká Street. The total area and distribution of test pits, excavation seasons 2012–2013. Groove R 9 is marked with an arrow

**Fig. 4.** Mladá Boleslav, Ptácká Street. South profile of groove R 9 with highlighted layer 356, where the bronze zoomorphic figurine was found

**Fig. 5.** Mladá Boleslav, Ptácká Street. Selected prehistoric ceramic finds (1–10) and bronze objects (11–12) from the excavation

**Fig. 6.** Mladá Boleslav, Ptácká Street. Bronze horse figurine

**Fig. 7.** Transformation of the symbolic representation of the sun disc during the Bronze Age and its subsequent development. Examples of particular applications (8–11, 13–15, 21–24, 26–45 – bronze; 5 – bronze, gold foil; 1–4, 12, 16, 25 – gold; 6–7 – rock engravings; 17–20 – engravings on bronze razors). Different scales. Note: Due to technical reasons, the vertical placement of drawings of objects and iconographic motifs in schematically demarcated chronological segments does not always reflect their real chronological position within these periods (also applies to Fig. 9)

**Fig. 8.** Bronze stamping dies used to make decorative patterns in the form of concentric circles on gold and bronze objects. Different scales

**Fig. 9.** Examples of three- and two-dimensional depictions of horse in the Bronze Age and the Hallstatt period (1–2, 8, 9, 16–19, 22–23, 30–30–33, 35–37 – bronze; 4–7, 10–15, 20–21, 24–29, 34 – pottery; 3 – engraving on a stone stele). Different scales. Note: The inner classification of the Bronze and Iron Ages reflects Central European conditions, not the situation in the Eastern Mediterranean region or Italy

**Fig. 10.** Reconstruction of a 6<sup>th</sup> century BC Venetic sanctuary on the shores of a lake near San Pietro Montagnon in north-eastern Italy. Bronze horse figurines were probably consecrated and sacrificed there