



Ústav archeologické
památkové péče
středních Čech

ZPRÁVA O HOSPODAŘENÍ A ČINNOSTI ZA ROK 2015

Ústav archeologické památkové péče středních Čech, p.o.

Nad Olšinami 3/448

100 00 Praha 10

IČO: 49276433

V Praze dne 13. 06. 2016

Mgr. Irena Benková
ředitelka ÚAPPSC

OBSAH

ORGANIZACE

- 1) Základní údaje o organizaci
- 2) Personální údaje k zajištění činnosti PO k 31. 12. 2015

HOSPODAŘENÍ PŘÍSPĚVKOVÉ ORGANIZACE

- 1) Přehled nákladů a výnosů
- 2) Výsledek hospodaření za rok
- 3) Vyhodnocení schválených závazných ukazatelů
- 4) Účelové neinvestiční a investiční dotace
- 5) Fond investic
- 6) Pohledávky a závazky
- 7) Bankovní úvěry a půjčky
- 8) Leasing

VEŘEJNÉ ZAKÁZKY

VÝSLEDKY KONTROL

KOMENTÁŘ K HOSPODAŘENÍ PO ZA ROK 2015

ČINNOST

- 1) Záchrané archeologické výzkumy
 - i) Hrazené investorem - pozitivní
 - ii) Nehrazené investorem – pozitivní
 - iii) Antropologické analýzy
- 2) Koordinace provádění ZAV na území Středočeského kraje
 - i) pravidelná účast na SAK, PAK
 - ii) smlouvy o spolupráci s vybranými muzei
- 3) Odborná pomoc orgánům veřejné správy - vyjádření i pro investory a projektanty
- 4) Evidence archeologických akcí - databáze ZAV
- 5) Evidence a kontrola archeologických nalezišť
 - i) povrchové sběry
 - ii) kontroly památek zapsaných
 - iii) letecké snímkování
- 6) Technické zpracování - způsob
 - i) počet ročního přírůstku
 - ii) počet celkem
- 7) Prezentace výsledků výzkumů
 - i) www
 - ii) pořádané přednášky
 - iii) populární články
 - iv) výstavy
- 8) Spolupráce s tuzemskými a zahraničními partnery
- 9) Vydávání periodického tisku
 - i) ASČ vydání
 - (a) distribuce a výměna;
 - (b) odborná oborová podniková knihovna
 - ii) publikační činnost

- (a) Archeologie ve středních Čechách
- (b) publikační činnost mimo ASČ
- (c) v tisku

10) Pořádání odborných konferencí + účast

11) Odborná sdružení, redakční rady atd.

12) Vlastní vědecká činnost

13) Provoz ICKK

(1) návštěvnost

(2) akce Beltine - Samhain

(3) výukové programy pro školy

(4) výstava

14) Centrální depozitář



Ústav archeologické
památkové péče
středních Čech

ORGANIZACE

1) Základní údaje o organizaci

Název: **Ústav archeologické památkové péče středních Čech, příspěvková organizace**

Sídlo: Na Olšínami 3/448

IČ: 49276433

Ředitelka: Mgr. Irena Benková

www stránky: www.uappcs.cz

Číslo organizace (dle SK): 604

Oblast činnosti

Hlavním účelem zřízení příspěvkové organizace je **ochrana a záchrana movitého a nemovitého archeologického kulturního dědictví** ve smyslu zákona č. 20/87 Sb., o státní památkové péči, ve znění pozdějších předpisů.

Předmět činnosti příspěvkové organizace je vymezen takto:

1. spolupráce s Archeologickým ústavem Akademie věd České republiky na úseku archeologické památkové péče, archeologických výzkumů a nálezů ve Středočeském kraji:

1.1. na základě povolení Ministerstva kultury České republiky a dohody o rozsahu a podmínkách provádění archeologických výzkumů uzavřené s Akademií věd České republiky provádí podle zákona č. 20/87 Sb., o státní památkové péči, ve znění pozdějších předpisů, na území Středočeského kraje archeologické výzkumy a archeologický dohled

1.2. v rámci Středočeského kraje se podílí na koordinaci provádění archeologických výzkumů a péči o movité archeologické nálezy

1.3. poskytuje odborně metodickou pomoc orgánům veřejné správy

2. evidence a dokumentace archeologických akcí, nálezů a nalezišť

3. technické a odborné zpracování nálezů a jejich uchování po dobu jejich zpracování

4. prezentace výsledků výzkumu

5. osvětová a metodická činnost v oblasti s nakládáním s archeologickým kulturním dědictvím

6. spolupráce s tuzemskými i zahraničními partnery v oboru své činnosti

7. vydávání a rozšiřování periodického tisku i neperiodických publikací a dalších tiskovin, dále vydávání a rozšiřování zvukových a zvukově obrazových záznamů na všech druzích nosičů, vztahujících se k předmětu činnosti; popularizace výsledků své práce v tisku, rozhlasu, televizi nebo jinou audiovizuální formou

8. pořádání odborných konferencí, sympózií a seminářů, vztahujících se k předmětu činnosti a výstav vypůjčených předmětů kulturní hodnoty, a to samostatně nebo ve spolupráci s jinými právníckými nebo fyzickými osobami

9. pořádání kulturních a vzdělávacích programů vyplývajících z předmětu činnosti (filmové a multimediální) a spojených se zpřístupněním autorských děl, zejména programů se vztahem k archeologii a historii; pořádání veřejného předvedení audiovizuálních děl; provádění přednáškové a vzdělávací činnosti

10. vstupování do odborných, vlastivědných a profesních sdružení, jejichž zaměření souvisí s předmětem činnosti, a to zejména za účelem koordinace odborné činnosti

11. provádění vlastní vědecké a výzkumné činnosti, spolupráce na výzkumných a vědeckých úkolech jiných organizací či institucí; zpracování odborných posudků, rešerší a expertíz v oblasti archeologie

12. bezúplatné i úplatné poskytování informačních služeb a poradenský servis související s předmětem činnosti, a to podle své kapacity a při respektování směrnic zřizovatele, včetně zpřístupňování informací prostřednictvím počítačových a jiných sítí; poskytování dalších služeb odborné i laické veřejnosti v souladu s předmětem činnosti, tj. především průvodcovské činnosti v rámci svých expozic i mimo ně

13. zabezpečení provozu Informačního centra keltské kultury na zámku Nižbor

14. umožnění návštěv expozic, výstav a dalších kulturních akcí za úplatu; vybírání poplatků za fotografování, filmování a pořizování videozáznamů, pořizování kopií dokumentů a poskytování fotografií, negativů a ektachromů; prodej, popřípadě výroba katalogů, upomínkových předmětů a dalšího zboží, propagujícího předmět činnosti; pronájem dočasně nevyužitých prostor ve svěřených objektech, které spravuje, pokud to není v rozporu s kulturním posláním příspěvkové organizace; při pronajímání postupuje příspěvková organizace zejména podle platných předpisů, této zřizovací listiny v platném znění, směrnic a pokynů zřizovatele

15. správa centrálního depozitáře v Benátkách nad Jizerou

Doplňková činnost organizace je vymezena následujícími okruhy:

-nákup a prodej zboží

-provoz občerstvení

2) Personální údaje k zajištění činnosti PO k 31. 12. 2015

Ústav archeologické památkové péče středních Čech má sídlo v Praze. Pro zajištění záchranných archeologických výzkumů ve Středočeském kraji a uchování získaných movitých nálezů má ÚAPPSC ve správě a v pronájmu několik dalších pracovišť. V majetku Středočeského kraje jsou objekty v Kounicích a Benátkách nad Jizerou, zámek Nižbor má ÚAPPČ v bezúplatném pronájmu od obce Nižbor a prostory v Praze jsou pronajaty od soukromých osob.

Přehled jednotlivých pracovišť:

Pracoviště Praha:	Nad Olšinami 448/3, 100 00 Praha 10; tel./fax: 274 817 993 Mrščíkova 2449/3, 100 00 Praha 10 e-mail: paha@uappsc.cz ředitelství, účtárna a PaM, redakce, příruční knihovna, pracoviště ZAV
Pracoviště Kounice:	Hlavní 105, 289 15 Kounice; tel./fax: 321 695 877 e-mail: kounice@uappsc.cz pracoviště ZAV, laboratoř, knihovna, depozitář
Pracoviště Nižbor:	Zámek č.p. 260, 267 05 Nižbor; tel./fax: 311 693 100 e-mail: nizbor@uappsc.cz ; ickk@uappsc.cz pracoviště ZAV, Informační centrum keltské kultury

Pracoviště Benátky: Hlavní 777, 294 71 Benátky nad Jizerou
e-mail: benatky@uappsc.cz
depozitář

Přehled pracovníků podle organizační struktury a funkčního zařazení k 31. 12. 2015:

Ředitelství, ekonomika, administrativa:

Mgr. Benková Irena	VŠ ředitelka
Richterová Marta	SŠ mzdová účetní
Mgr. Sosnová Anežka	VŠ administrativa
Mgr. Stanovská Johana	VŠ administrativa - MD
Ing. Stolzová Stanislava	VŠ ekonom, správce rozpočtu

Pracoviště ZAV Praha + redakce:

Mgr. Baloun Lukáš	VŠ archeolog
Mgr. Beran-Cimbůrková, PhD.	VŠ antropolog
Bernat Jiří	SŠ terénní dokumentátor
Mgr. Čiháčková Lucie	VŠ archeolog - MD
PhDr. Frolík Jan	VŠ archeolog – 0,2 úvazku
Mgr. Kos Luděk	VŠ archeolog
PhDr. Lutovský Michal	VŠ archeolog - vedoucí redaktor
Mgr. Mattiello Lucia	VŠ archeolog
Mgr. Mikešová Veronika	VŠ archeolog - edukace, propagace
Mgr. Sedláčková Jarmila	VŠ archeolog
Mgr. Zemanová Petra	VŠ archeolog
Vajglová Irena	SŠ dokumentátor - kreslič

Pracoviště ZAV Kounice:

Mgr. Beneš Zdeněk	VŠ archeolog
Hlávková Libuše	SŠ laborantka
Jandajsková Hana	SŠ laborantka
Piknerová Marta	ZŠ uklízečka
Ing. PhDr. Smejtek Lubor, Ph.D.	VŠ archeolog
Bc. Šťastný Dražen	VŠ terénní dokumentátor
PhDr. Vávra Miloš	VŠ archeolog

Pracoviště ZAV Nižbor:

Mgr. Polišenský Tomáš	VŠ archeolog
PhDr. Stolz Daniel, Ph.D.	VŠ archeolog
PhDr. Stolzová Dana	VŠ archeolog
Zajícová Alena	SŠ Knihovnice/provozní ICKK

Základní ošetření movitých nálezů (umytí a popsání, plavení) provádí pracovníci zaměstnaní na dohodu, převážně důchodci nebo studenti, na pracovišti v Kounicích. Práce spojené s terénními pracemi na záchranných výzkumech zajišťujeme prostřednictvím dodavatelských firem.

Fyzický počet zaměstnanců

27

Průměrný stav zaměstnanců ve fyzických osobách v hlavním pracovním poměru za období roku 2015 je 25,79 osob.

Pracovněprávní vztah	Počet pracovníků
Pracovní poměr – plný úvazek	22
Pracovní poměr – zkrácený úvazek	5
DPP	-
DPČ	3

V tabulce uvedený stav počtu pracovníků je k 31. 12. 2015. V průběhu roku 2015 pracovalo na DPP celkem 22 pracovníků a na DPČ 13 pracovníků, část jako průvodci v Informačním centru keltské kultury na zámku Nižbor (sezónní provoz od května do října), část v Kounicích při zpracování archeologických movitých nálezů (mytí a popis předmětů – od dubna do poloviny prosince).

Přepočtený počet zaměstnanců k 31. 12. 2015
23,35

V roce 2015 byl průměrný přepočtený stav zaměstnanců 23,18 osob.

Průměrná měsíční mzda v Kč	2014	2015	Vývojový ukazatel (2015/2014*100)%
CELKEM	23 556	24 086	102,24

Komentář k vykazované průměrné mzdě za rok 2015:

Průměrná mzda je vykazovaná na průměrný přepočtený stav zaměstnanců, tj. na 23,18 osob.

K navýšení průměrné mzdy došlo na základě Nařízení vlády č. 278/2015 Sb. v souladu s Usnesením RK č. 061-42/2015/RK ze dne 30. 11. 2015. Větší část (368,- Kč) z meziročního přírůstku mzdy (celkem 530,- Kč) byla ovlivněna změnou výše tarifu ředitelky, stanovené na základě Usnesení č. 070-39/2015/RK.

Limit mzdových prostředků a OON dle upraveného finančního plánu byl dodržen.



Ústav archeologické
památkové péče
středních Čech

HOSPODAŘENÍ

3) Hospodaření příspěvkové organizace k 31. 12. 2015

Přehled nákladů a výnosů z hlavní a doplňkové činnosti za rok 2015							
		Skutečnost k 31.12.2014		Rozpočet upravený 2015		Skutečnost k 31.12.2015	
syntetický účet	název syntetického účtu	hlavní činnost	doplňková činnost	hlavní činnost	doplňková činnost	hlavní činnost	doplňková činnost
Náklady z činnosti PO - účtová třída 5 celkem		19 893	90	20 792	106	20 791	95
501	Spotřeba materiálu	538		532	1	534	1
502 - 503	Spotřeba energie a ost. nesklad.dodávek	512	4	494	4	480	4
504	Prodané zboží		80		95		84
511	Opravy a udržování	574		519		519	
512	Cestovné	10		32		31	
513	Náklady na reprezentaci	10		35		35	
518	Ostatní služby	6 601		6 589		6 603	
521	Mzdové náklady	7 175	6	7 900	6	7 900	6
521xx	z toho: platy zaměstnanců	6 674		6 700		6 700	
521xx	ostatní osobní náklady	501	6	1 200	6	1 200	6
524	Zákonné sociální pojištění	2 353		2 605		2 605	
525	Jiné sociální pojištění	30		32		32	
527	Zákonné sociální náklady	303		313		312	
528	Jiné sociální náklady						
531, 532, 538	Daně a poplatky (daň silniční, daň z nemovitostí, jiné daně a popl.)	61		52		52	
541-542	Smluvní pokuty a úroky z prodlení, jiné pokuty a penále						
544	Prodaný materiál						
547	Manka a škody					13	
548	Tvorba fondů						
549	Jiné ostatní náklady +účet 508	135		135		121	
551	Odpisy dlouhodobého majetku	1 338		1 299		1 299	
562	Úroky						
563	Kurzové ztráty						
569	Ostatní finanční náklady						
557	Náklady z vyřazených pohledávek						
558	Náklady z drobného dlouhodobého majetku	253		255		255	
Výnosy z činnosti PO - účtová třída 6 celkem		19 897	113	20 792	122	20 793	123
601	Výnosy z prodeje vlastních výrobků	30		25		25	
602	Výnosy z prodeje služeb	9 058		9 369		9 369	
603	Výnosy z pronájmu						
604	Výnosy z prodaného zboží		113		122		123
609	Jiné výnosy z vlastních výkonů						
641-642	Smluvní pokuty a úroky z prodlení, jiné pokuty a penále	44		1		1	
643	Výnosy z vyřazených pohledávek						
644	Výnosy z prodeje materiálu						
645,646	Výnosy z prodeje dlouhodobého nehmotného a hmotného majetku						
648	Čerpání fondů	290					
649	Jiné ostatní výnosy	1 848		1 450		1 451	
662	Úroky						

663	Kurzové zisky						
669	Ostatní finanční výnosy						
672	Výnosy vybraných místních vládních institucí z transferů	8 627	0	9 947	0	9 947	0
672xx	z toho: příspěvek na provoz od zřizovatele (provozní dotace)	8 600		9 947		9 947	
672xx	neinvestiční účelově vázaný příspěvek od zřizovatele, nezahrnutý do provozního příspěvku						
672xx	dotace ze státního rozpočtu (ministerstva, Úřad vlády apod.)						
672xx	dotace, příspěvky od ÚSC (obcí, krajů)	27					
672xx	finační prostředky ze strukturálních fondů (ROP) zapojené do rozpočtu organizace						
672xx	jiné příspěvky a dotace z dalších zdrojů výše neuvedených						
Hospodářský výsledek před zdaněním		4	23	0	16	2	28
591	Daň z příjmů (číslo účtu)						
595	Dodatečné odvody daně z příjmů						
Hospodářský výsledek po zdanění		4	23	0	16	2	28
Doplňkové údaje:							
<i>Použití prostředků z fondu investic</i>							
<i>Použití prostředků rezervního fondu</i>							
<i>Použití prostředků z fondu odměn</i>							
<i>Přepočtený počet zaměstnanců (dvě desetinná místa)</i>							
<i>Fyzický počet zaměstnanců</i>							
<i>Průměrný měsíční plat (mzda) v Kč</i>							

Výsledek hospodaření za rok 2015

Výsledek hospodaření po zdanění v Kč	2014	2015
Náklady celkem	19 983 425,78	20 886 094,81
Výnosy celkem	20 010 621,09	20 915 997,74
+zisk/-ztráta	27 195,31	29 902,93

Komentář k vykázanému výsledku hospodaření za rok 2015:

Výsledkem hospodaření organizace za rok 2015 je zisk ve výši 29 902,93 Kč (meziroční nárůst 10%). Zisk je vytvořen především z doplňkové činnosti prodej zboží a občerstvení v ICKK Nižbor.

Zisk vytvořený v hlavní činnosti je výsledkem drobných úspor rozpočtovaných nákladů (energie, ostatní náklady) a drobným překročením rozpočtovaných výnosů.

Součástí nákladů je mj. tvorba dohadných položek na náklady zpracování ukončených výzkumů, které budou čerpány v následujících obdobích.

Součástí výnosů je proúčtování nekrytého investičního fondu ve výši odpisů.

Vyhodnocení schválených závazných ukazatelů za rok 2015

Stanovené závazné ukazatele:

Závazný ukazatel	Schválená hodnota v RK v Kč	Hodnota po změnách schválená RK v Kč	Skutečnost na konci roku v Kč	Plnění [%]
	1	2	3	4=3/2*100
Provozní příspěvek celkem	9 000 000	9 947 466	9 947 466	100
Limit mzdových prostředků hlavní činnost	7 750 000	7 900 000	7 900 000	100
Náklady hlavní činnosti.....	19 145 000	20 792 000	20 791 090	99,99
Výnosy hlavní činnosti.....	19 145 000	20 792 000	20 793 215	100,01

Komentář k plnění schválených závazných ukazatelů v roce 2015:

Navýšení provozního příspěvku zřizovatelem o 600 000,- Kč bylo určeno na Vědecký výzkum a zhodnocení výsledků ZAV v Cerhenicích (Usnesení č. 061-12/2015/RK) a v částce 347 466,- Kč na zvýšené platové tarify (Usnesení č. 061-42/2015/RK).

Navýšení výnosů o dalších 700 000,- Kč je dosaženo zvýšením tržeb za záchranné archeologické výzkumy a za tržby ze vstupného ICKK, které je však současně vyčerpáno na náklady těchto výzkumů.

Účelové neinvestiční a investiční dotace

a) Neinvestiční dotace

Poskytovatel	Účel	Výše dotace v Kč	Čerpáno v Kč
-----	-----	-----	-----
Celkem			

b) Investiční dotace

Poskytovatel	Účel	Výše dotace v Kč	Čerpáno v Kč
Středočeský kraj	Vybudování poloautomatické popisovací linky v Kounicích	197 230	197 230
Celkem		197 230	197 230

Komentář k čerpání účelových neinvestičních a investičních dotací k 31. 12. 2015:

Investiční dotace od zřizovatele byla poskytnuta a vyčerpána na Vybudování poloautomatické popisovací linky v Kounicích. Finance byly přiděleny Radou kraje v rámci 5. aktualizace Plánu investic v září 2015.

Fond investic

Celkové čerpání Fondu investic

Období	2014	2015	Rozdíl
Částka v Kč	-----	-----	-----

Položkové čerpání Fondu investic

Název investiční akce	Čerpání v Kč	Číslo a datum usnesení RK
-----	-----	-----
Celkem		

Komentář k čerpání Fondu investic:

V roce 2014 ani 2015 nebylo zaúčtováno čerpání prostředků fondu investic PO. Zároveň nedošlo k navýšení fondu investic z odpisů, neboť v obou letech byl zúčtován nekrytý IF ve výši odpisů.

V roce 2015 byla poskytnuta investiční dotace od zřizovatele na vybudování poloautomatické popisovací linky v Kounicích, která byla zaúčtována pouze na účet 401 a její přidělení, ani čerpání, nebylo průčtováno přes investiční fond. Popisovací zařízení bylo zařazeno do užívání v 11/2015 a od 12/2015 je odepisováno.

Pohledávky a závazky

a) Krátkodobé pohledávky

Pohledávky	Do splatnosti	Po splatnosti
odběratelé	782 214,80	593 490,00
krátkodobé zálohy	378 544,35	-----
pohledávky za zaměstnanci	41 074,00	-----
Krátkodobé pohledávky celkem v Kč	1 201 833,15	593 490,00

Komentář k pohledávkám:

Pohledávky za odběrateli jsou pohledávky z faktur za záchranné archeologické výzkumy.

Krátkodobé zálohy jsou především poskytnuté zálohy na energie, nájemné a CCS karty.

Pohledávky za zaměstnanci jsou z půjček z FKSP a předepsaných úhrad za telefony a PHM za měsíc prosinec 2015.

Pohledávky vymáhané soudně:

K 31. 12. 2015 evidujeme tyto soudně vymáhané pohledávky za odběrateli (vymáháno advokátkou Mgr. Janou Hrdličkovou, na základě Příkazní smlouvy):

f111042 splatná 28. 12. 2011 na Kč 162 276,- odběratel Print agency Prague, s.r.o

f140176 splatná 21. 4. 2014 na Kč 2 420,- odběratel CGN Czech a.s. (v insolvenčním řízení)

f150074 splatná 1. 13. 2015 na Kč 2 420,- odběratel Sannet a.s.

f150202 splatná 13. 4. 2015 na Kč 2 420,- odběratel Ing. Hugo Jandl

f150221 splatná 17. 4. 2015 na Kč 7 260,- odběratel Václav Pěnkava

Pohledávky prominuté:

V roce 2015 jsme neprominuli žádné pohledávky za odběrateli.

Pohledávky odepsané:

V podrozvahové evidenci vedeme pohledávky za odběrateli z období 1998-2006 odepsané v r. 2010 v celkovém objemu 2 122 235,- Kč (schváleno Usnesením č. 059-18/2010/RK) a drobné pohledávky za odběrateli odepsané v r. 2012 za 5 447,50 Kč.

b) Krátkodobé závazky

Závazky	Do splatnosti	Po splatnosti
dodavatelé	254 825,51	-----
zaměstnanci, pojištění, daně.....	969 277,01	-----
dohadné položky pasivní na energie, náklady ZAV	3 870 100,00	
Krátkodobé závazky celkem v Kč	5 094 207,52	

Bankovní úvěry a půjčky

Leasing

4) Veřejné zakázky

Veřejné zakázky

V roce 2015 byla realizována výběrová řízení na níže uvedené veřejné zakázky malého rozsahu (v rozsahu od 250 tis. Kč do 800 tis. Kč bez DPH dle Směrnice č. 105 o zadávání veřejných zakázek PO SK):

Přesný název VZ	Vysoutěžená cena bez DPH v Kč	Období realizace (od-do)	Datum ukončení realizace
-----	-----	-----	-----

Výše sazby DPH vysoutěžené ceny:

Vyhlášená výběrová řízení na veřejné zakázky malého rozsahu, která nebyla v roce 2015 ukončena:

Přesný název VZ	Předpokládaná cena bez DPH v Kč	Období vyhlášení VZ	Předpokládané období realizace VZ
-----	-----	-----	-----

5) Výsledky kontrol

Vnější kontroly

Název kontrolního orgánu	Zaměření kontroly	Kontrolované období	Datum vykonání kontroly	Zjištěné nedostatky (stručně)	Nápravné opatření k odstranění zjištěných nedostatků (splněno/nesplněno)
Středočeský kraj – krajský úřad	Veřejnosprávní kontrola na místě	2014 a období účetně související, včetně přepočtu stavu pokladní hotovosti	2. 6. – 8. 6. 2015	1) neprůkaznost účtovaných nákladů – absence informace o ceně za měrnou jednotku; 2) na SÚ 018 veden chybně majetek	1) důsledná kontrola dokladů 2) přeřazení majetku v rámci řádné inventarizace ke dni 31. 12. 2015

Vnitřní kontroly

Kdo kontrolu v rámci organizace vykonal	Zaměření kontroly	Kontrolované období	Datum vykonání kontroly	Zjištěné nedostatky	Opatření k odstranění zjištěných nedostatků
Osoba oprávněná P. Svoboda (na základě smlouvy)	BOZP, PO	2015	21. 10. 2015	Značení únikových cest, termíny revizí	Řešeno průběžně s vedením pracovišť
Ředitelka	vedení knihy jízd + příkazy k jízdě	Průběžně 2015	měsíčně	Chybně PHM, součty	proškolení
Ředitelka	Vedení knihy pošty	Průběžně 2015	měsíčně	Chybějící údaje	proškolení
Ekonom	pokladna	Průběžně 2015	Následující	Formální	Doplnění

			měsíc	pochybení (chybějící data, podpis pokladníka)	údajů
Ekonom	Cestovní příkazy	06 – 09/2015	10/2015	Formální pochybení (chybějící data, podpis)	Doplnění údajů
Vedoucí pracovišť	Kontrola pracovišť	1x za 3 měsíce	Následující měsíc	technické drobnosti, kniha příchodů	Odstranění průběžné, doplnění údajů
Správce rozpočtu	Povolení nákupu	Průběžně 2015	průběžně	Chybějící údaje	Proškolení, doplnění údajů
Provozní vedoucí ICKK	Prodej zboží v ICKK	1x za měsíc	Poslední den v měsíci	Stav zboží v komisi	Vystavení faktur

6) Komentář k hospodaření PO za rok 2015

Zatím co v roce 2014 byla organizace nucena od počátku roku omezovat veškeré výdaje, protože původně schválený příspěvek nekryl základní potřeby organizace, hospodaření v roce 2015 se díky navýšení provozního příspěvku vyvíjelo plynule.

Činnost organizace byla zaměřena v 1. pololetí především na vědecké zpracování výsledků výzkumů minulých období, popularizaci a drobné investorské dohledy. Od druhého čtvrtletí roku také bylo obnoveno mytí a popis archeologických nálezů ve středisku Kounice, což se odrazilo v nárůstu čerpání nákladů na OON v tomto středisku zhruba na úroveň do roku 2013.

Ve 2. pololetí byla činnost organizace zaměřena převážně na nové záchranné investorské výzkumy, převážně menšího rozsahu, na edukační činnost v ICKK Nižbor a pořádání vědecké konference.

Celkové náklady a výnosy hlavní činnosti vykazují shodně nárůst 4,5% proti skutečnosti předchozího roku a zároveň 100% plnění upraveného rozpočtu.

Celkový meziroční **nárůst** nákladů je vyvolaný nárůstem OON ve středisku Kounice (+139 %, v absolutní částce + 700 tis. Kč) a tím i celkových mzdových nákladů (**účet 521**) o 10% a současně i souvisejících nákladů na sociální pojištění

Významnější meziroční **snížení** nákladů vykazujeme v položce spotřeba energie (**účet 502**), což je důsledek mírnější zimy a také příznivě sjednaných cen energií.

Meziročně **nižší čerpání** nákladů je i v položce opravy a udržování (**účet 511**) (-9,6%, -55 tis.Kč). V roce 2014 byla realizovaná větší oprava topného systému v Kounicích, v roce 2015 probíhala převážně pouze běžná údržba vozového parku a movitého a nemovitého majetku. Na opravy a údržbu movitého a nemovitého majetku bylo v roce 2015 vynaloženo 261 tis. Kč. Významnější akcí byla oprava střešní krytiny poškozené

vichřicí v částce 20 tis. Kč na objektu Depozitář v Benátkách nad Jizerou, osazení oken tohoto objektu (TZ pod limit) v částce 32.795,- Kč a výměna motoru automatické brány v Kounicích za 30 735 Kč. Na opravy a údržbu vozového parku bylo vynaloženo 183 tis.Kč. Z toho na opravu vozidla po havárii 33 608,- Kč (bylo kryto pojistným plněním a náhradou škody od zaměstnance). Ostatní byly běžné náklady na údržbu vozového parku. Na běžné opravy hasicích přístrojů 16 tis. Kč, na běžné opravy komínů a kotlů 15 tis. Kč. Z celkové částky vykázané na údržbu a opravy výtahů 42 tis. Kč bylo 22 920,- Kč vynaloženo na opravu těsnění hydrauliky výtahu v Depozitáři v Benátkách nad Jizerou.

Vykázaný meziroční **nárůst** nákladů na cestovné (**účet 512**) je způsobený minimálním čerpáním nákladů v roce 2014. V roce 2015 byly kromě cest na záchranné výzkumy realizovány i cesty na tuzemské vědecké konference.

Meziroční **nárůst** nákladů na reprezentaci (**účet 513**) je způsobený jednak omezením čerpání nákladů v roce 2014 a dále náklady vyčerpanými v souvislosti s pořádáním vědecké konference „34. konference Otázky neolitu a eneolitu – Všeradice 2015“ (před rokem 2014 byl limit dlouhodobě udržovaný na úrovni 25 tis. Kč).

Významnou nákladovou položkou jsou Ostatní služby (**účet 518**). Čerpáno bylo 100,2% rozpočtu, celkem 6 603 tis. Kč. Meziročně je celkový objem těchto nákladů stejný. Nejvýznamnější analyticky členěná skupina v rámci tohoto účtu jsou náklady na subdodávky pro záchranné archeologické výzkumy za 4 874 tis. Kč, u které evidujeme v roce 2015 meziroční snížení 2,68% (214 tis. Kč). V analytickém členění v rámci tohoto účtu dále evidujeme náklady na poštovné, telefony, nájemné, služby IT, drobný SW, právní a daňové poradenství, bankovní poplatky a ostatní. Zatímco poplatky za telefony a poštovné se trvale snižují, zvyšují se náklady na služby IT, drobný SW.

Zaúčtovaná škoda (**účet 547**) ve výši 12 999,- Kč je poskytnutá náhrada za skleník p. Truhláře z Benátek nad Jizerou, rozbitý střešní krytinou, strženou při vichřici v březnu 2015 z objektu Depozitář v Benátkách nad Jizerou.

Vynaložené náklady z drobného dlouhodobého majetku (**účet 558**) v celkové výši 255 378,- Kč jsou jednak náklady na drobný nehmotný majetek v PC 5001-60000 v částce 26 655,- Kč (grafický SW) a náklady na drobný hmotný majetek v PC 1001-40000 v částce 228 723,- Kč (obnova části počítačů a notebooků.)

Výnosy z prodeje vlastních výrobků (**účet 601**) jsou ve srovnání s předešlým rokem nižší o 5 tis. Kč. V roce 2014 byla kromě periodika ASČ vydaná a distribuovaná další publikace

Meziroční nárůst výnosů z prodeje služeb (**účet 602**) o 3,4% je tvořen nárůstem fakturovaných investorských záchranných archeologických výzkumů o 2,68% (236 tis. Kč) a nárůstem tržeb z vstupného v ICKK Nižbor o 26,3% (75 tis. Kč).

V roce 2015 organizace nečerpala prostředky fondů.

V jiných ostatních výnosech (**účet 649**) je kromě neprofinancované tvorby IF z odpisů, zahrnuto také rozpuštění nevyčerpaných dohadných položek pasívních vytvořených v r. 2014 na očekávané náklady energií, a dále pojistné plnění z havarijního pojištění motorových vozidel a účastnické poplatky z pořádané vědecké konference.



Ústav archeologické
památkové péče
středních Čech

ČINNOST

1. ZÁCHRANNÉ ARCHEOLOGICKÉ VÝZKUMY

		ZAV		Celkem	z toho pozitivní		Celkem pozitivních ZAV	NZAV		Celkem	z toho pozitivní		Celkem pozitivních NZAV
		1. pololetí	2. pololetí		1. pololetí	2. pololetí		1. pololetí	2. pololetí		1. pololetí	2. pololetí	
Mgr.	Baloun Lukáš	42	53	95	4	7	11	11	6	17	2	0	2
Mgr.	Beneš Zdeněk	47	16	63	5	4	9	13	4	17	3	3	6
	Bernat Jiří	9	7	16	1	3	4	7	14	21	2	3	5
Bc.	Dvořáček Daniel	39	47	86	2	2	4	9	16	25	1	1	2
PhDr.	Frolík Jan, CSc.	3	0	3	0	0	0	0	0	0	0	0	0
	Chlup Tomáš	30	50	80	2	5	7	1	3	4	0	1	1
Mgr.	Kos Luděk	88	91	179	7	11	18	5	8	13	0	1	1
Mgr.	Mattiello Lucia	60	46	106	3	6	9	19	18	37	2	1	3
Mgr.	Polišenský Tomáš	33	27	60	1	0	1	30	22	52	0	0	0
Ing. PhDr.	Smejtek Lubor, Ph.D.	159	130	289	0	0	0	59	47	106	1	0	1
PhDr.	Stolz Daniel, Ph.D.	67	84	151	2	2	4	37	39	76	0	1	1
PhDr.	Stolzová Dana	66	43	109	2	6	8	5	10	15	2	1	3
Bc.	Šťastný Dražen	25	29	54	1	1	2	0	3	3	0	0	0
Mgr.	Švédová Jarmila	98	110	208	3	4	7	3	9	12	0	2	2
Mgr.	Zemanová Petra	17	20	37	4	5	9	12	18	30	0	2	2
	CELKEM			1533			93			428			29

i. Hrazené investorem - celkem 1533, z toho 93 pozitivních

Výběr informací o pozitivních výzkumech - řazeno abecedně dle katastrů, vedoucí výzkumů (autoři textů) uvedení v závorce.

Báň, okr. Praha-východ (L. Mattiello)

- Intravilán obce, nad návsí v ul. Horka, na p.p.č. 623/1; S-JTSK (linie) 737076/ 1030554, 737076/1030564.
- Hloubení rýhy pro kabel NN. Listopad 2015.
- Tři sídlištní objekty, vrstva. Zemědělský pravěk, novověk.

V rýze pro kabel byly zjištěny tři objekty. V jednom (obj. 2) byly nalezeny zvířecí kosti (ovce?) a keramika, kterou lze určit pouze jako zemědělský pravěk. V objektu 3, který narušoval objekt 2, bylo nalezeno množství strusky z tavení barevných kovů, popel a novověká keramika.

Bezděčín, okr. Mladá Boleslav (J. Švédová)

- „Bezděčín kVN, Podchlumí pro 289/1, CTP“ č. IV-12-6015760, p.p.č. 289/1 a další, k.ú. Mladá Boleslav a Bezděčín u Mladé Boleslavi, zaměření: polygon (souřadnice S-JTSK Y/X) – 701452.53/ 1012360.47; 703057.8/ 1012891.02; 703266.39/ 1013095.08; 702110.05/ 1012800.33.
- Bezděčín u Mladé Boleslavi – výkop pro kabel vysokého napětí, číslo akce 1135/2014

3. pravěk

Archeologickým dohledem byly zjištěny archeologické situace pravěkého stáří. Celkem bylo dokumentováno 10 sídlištních objektů zachycených v řezech výkopu pro el. kabel v úseku u obchodního domu Olympia Mladá Boleslav. Zachycené situace lze předběžně rámcově datovat do doby bronzové. Veškeré sídlištní situace byly kresebně, fotograficky dokumentovány, ovzorkovány a geodeticky zaměřeny.



Brandýs nad Labem, okr. Praha-východ (L. Baloun)

1. Ulice F. X. Procházky, p.p.č. 1083; st. 185 (kostel); GPS: poloha 1. 724263/1034319, poloha 2. 724265/1034326.
2. Oprava fasády a odvlhčení kostela Obrácení sv. Pavla.; červenec 2015.
3. Novověk I, liniový výkop.

V rámci druhé etapy odvlhčení fasády kostela Obrácení sv. Pavla došlo k obnažení části zdiva rozšířeného základu. Během odkopávání zeminy při východní stěně kostela se podařilo zachytit dva krátké úseky zděné konstrukce, které nebyly s vlastním zdívem kostela provázány. Vzhledem ke svažitosti terénu v této části areálu se část situací nacházela velice mělko pod povrchem. Z okolí zdiva kostela a z odkopané zeminy bylo získáno jen několik glazovaných zlomků keramiky datovaných do časného novověku.



Brandýs nad Labem, okr. Praha-východ (L. Baloun)

1. Ulice Na Celné, p.p.č. 1289/1, 1261; GPS: 723876/1034370.
2. Statické zajištění bastionu Brandýského zámku; listopad 2014 – červen 2015.
3. Časný novověk, 17. století, síť sond.



Koncem roku 2014 započaly přípravné práce na statickém zajištění bastionu Brandýského zámku. Samotné stavební práce byly vyvolány sesuvem části opěrného zdiva barokního opevnění po silných deštích v červnu r. 2013. Dle projektové dokumentace mělo být těleso bastionu zpevněno řadou vrtaných kotvicích prvků a následně



k takto stabilizovanému zdívu přizděny opěrné pilíře. Archeologický výzkum tak spočíval pouze v dokumentaci narušených archeologických situací v místě patek budoucích opěrných bodů. Tímto způsobem bylo například odkryto valounové štetování starší komunikace, nebo několik krátkých úseků zdí přizděných k bastionu „na spáru“. S postupujícími stavebními pracemi se jako velice přínosný ukázal dohled při rozebírání sesunuté části opevnění, kdy se podařilo odseparovat řadu druhotně použitých kamenných stavebních prvků. Ve většině případů se jednalo o opracované segmenty ostění dveří nebo oken.



Brandýs nad Labem, okr. Praha-východ (L. Baloun)

1. Ulice Pražská, p.p.č. 103/36, 37;



1064/1; GPS: poloha 1. 724521/1034595, poloha 2. 724581/ 1034675.

2. Rekonstrukce Pražské ulice.; únor - červen 2015.

3. Pozdní středověk - časný novověk, plošný odkryv.

Počátkem roku 2015 byla zahájena rozsáhlá rekonstrukce části Pražské ulice zahrnující úsek od hrany Masarykova náměstí až po železniční přejezd tratě Čelákovice – Neratovice. V prostoru navazujícím na Masarykovo náměstí byly narušeny situace spojované zejména s četnými úpravami povrchu starší komunikace.

Časté byly nálezy zcela rozdrčené keramiky, zvířecích kostí a

kovových předmětů. S pokračujícími



stavebními pracemi byla obnažena také celá západní hrana původní uliční zástavby, která byla z důvodu rozšíření Pražské ulice zbourána v druhé polovině 20. století. Nehluboká skrývka v místě budoucích chodníků a parkovacích stání odkryla povrchy obvodového zdiva jednotlivých budov a ojediněle také další stavební relikty jako schodiště do suterénu domů nebo opracované segmenty pískovcových ostění.



Vlastní plošný archeologický výzkum se zaměřil zejména na areál původního pivovarského dvora, situovaný přibližně v polovině rekonstruovaného úseku Pražské ulice (před č.p. 1499). Tedy přesně v místě, kde v r. 2014 proběhl záchraný archeologický výzkum zaměřený na dokumentaci narušené renesanční studny a průběh základového zdiva jedné z odkrytých pivovarských budov. Kromě výše uvedených zděných konstrukcí se podařilo odkrýt také část stavbou nedotčených terénů, které bylo možné datovat na základě četných keramických zlomků do 14. – 16. století.



Brandýs nad Labem, okr. Praha-východ (L. Baloun)

1. Ulice Sasanková (Pražská), p.p.č. 1740/91-95, 102-112; GPS: plocha 1: 725094/1035580; 725113/1035627; 725130/1035621; 725110/1035575; plocha 2: 725131/1035570; 725151/1035616; 725163/1035611; 725142/1035565; plocha 3: 725164/1035560; 725212/1035545; 725216/1035559; 725169/1035571; plocha 4: 725177/1035590; 725181/1035601; 725191/1035598; 725188/1035587.
2. Výstavba bytových domů; srpen - září 2015.
3. Střední eneolit, doba bronzová, plošný odkryv.

Víceletý developerský projekt společnosti Central Group byl v roce 2015 završen výstavbou řadových rodinných domů. Po dobu několika let bylo v prostoru staveniště postupně odkryto a zdokumentováno bohaté polykulturní osídlení zahrnující širší časový úsek od eneolitu až k přelomu letopočtu. Závěrečná etapa výstavby v těsném sousedství ulice Pražské a Sasankové přinesla kromě rozšíření stávajících poznatků o rozsahu a skladbě polykulturního osídlení v dané poloze také zcela novou sídlištní komponentu z období středního eneolitu, náležející řivnáčské kultuře.



Březno, okr. Mladá Boleslav (J. Švédová)

1. Rekonstrukce barokního oplocení zámku Březno, p.č. 69/1, k.ú. Březno u Mladé Boleslavi, zaměření (souřadnice S-JTSK Y/X) 1L - 696844.25/ 1013236.96; 696864.36/ 1013296.07
2. Březno – demolice barokního oplocení zámku a následné vyzdění nového oplocení s rozšířeným a prohloubeným základem, číslo akce 980/2015
3. Novověk – datace pravděpodobně kolem roku 1770



Na místě vartenberské gotické tvrze (zmiňována 1544 jako pustá) povstal za Jindřicha z Bubna a Litic v polovině 15. století renesanční zámek. Po požáru v roce 1756 na jeho místě vybudovali Kounicové novou dvoukřídlou budovu a zřídili anglický park, který z J a Z strany obehali kamenným oplocením.

Pozdně barokní oplocení je v Z obnovovaném úseku zděné z pískovcových opracovaných bloků občasně nepravidelně prokládaných cihlami (vyrovnání řádkování zdiva), plotové sloupky jsou zděné z pískovcových bloků proložených řádky cihel, zdobené štukovou a kamenickou výzdobou. Část přezdívaného oplocení je řešena jako opěrná zeď. Na základě statického posudku bylo rozhodnuto o kompletním odtěžení původního zdiva. Pro nový základ zdiva byl vyhlouben základový pas o hloubce 2-3 m pod stávající komunikační úroveň. Stavba nejprve rozebrala nadzemní část zdiva a poté došlo k odtěžení zeminy z V strany líce oplocení do výše zmíněné úrovně. Při rozebírání nadzemní části zdiva byla odhalena klenba kanálu vycházející ze zámku a ústícího do mlýna? (existence kamenného kanálu byla známa již před rekonstrukcí – na povrchu je v parku patrné i stavidlo související s kanálem). Podloží je v místě stavby tvořeno nepropustnými jíly bez známek antropogenních zásahů, které by předcházely samotné výstavbě pozdně barokního oplocení. Ve výkopu se sporadicky objevoval keramický materiál z 18. století.

Cerhenice, okr. Kolín (Z. Beneš)

1. Poloha Za štěpnicí; p.p.č. 246/2; S-JTSK body YX: 696396.14/ 1050808.35; 696378.05/ 1050794.99; 696356.07/ 1050798.04; 696274.23/ 1050856.37; 696306.36/ 1050904.06; 696390.73/ 1050847.41; 696401.55/ 1050826.78
2. Výstavba kolonie RD – Viladomy Cerhenice
3. pohřebiště – mladší doba bronzová (kultura lužických popelnicových polí) a doba stěhování národů; sídlištní objekty – starší doba bronzová, raný středověk



Záchranný archeologický výzkum na celkové ploše 0,735 ha začal 6.1.2015 a skončen byl 28.2.2015. Jeho první fáze sestávaly především z kontrolované skrývky nadloží pomocí těžké mechanizace. Protože záchranný archeologický výzkum z let 2009-2010 (autor PhDr. M. Vávra, CSc.), situovaný v ploše komunikace podkovovitě obtáčeující mírné návrší současného výzkumu, přinesl pozoruhodné nálezy zbytků žárového pohřebiště z mladší doby bronzové, bylo i nyní jasné, že plocha stavby bude obsahovat cenné archeologické situace.

Zachyceno a zkoumáno bylo celkem 110 archeologických objektů. Pokud

přičteme 18 objektů z výzkumu z předchozích let, přinesly pak archeologické výzkumy v této poloze celkem 128 objektů. Poměrně značně poškozené byly situace na temeni návrší, a to především kvůli orbě a následné erozi nadloží. Objekty při okrajích plochy, tj. při jejím úpatí, byly oproti tomu zachovány poměrně dobře.

Nejstarší situací na ploše výzkumu se jeví být pozůstatky



sídliště ze starší doby bronzové. Za

zmínku stojí zásobní jáma s pohřbem tzv. skrčence. Podle očekávání na jižním okraji plochy pokračovaly pozůstatky žárového pohřebiště kultury lužických popelnicových polí. Odkryto bylo 7 nových hrobů, z nich několik v dobrém stavu zachování. Celkový počet žárových hrobů z této lokality se tak zatím zastavil na čísle 17.

Prekvapením bylo 6 kostrových hrobů z doby stěhování národů, které se nacházely zhruba na temeni návrší. Jejich dataci je zatím předběžně možné stanovit zhruba na přelom 5. s 6. století n.l. Pohřebiště z tohoto období na Kolínsku nebylo objeveno mnoho – zmínit můžeme menší pohřebiště zjištěná v Hradeníně nebo v Klučově, případně podstatně starší objevy, kupříkladu z Kolína-plynárny. Jinak jsou ze starší literatury známy pouze ojedinělé zmínky o hrobových nálezech, z nichž často už neexistují žádné předměty. Jde o kupříkladu o hrob z Nové Vsi I., Plaňan nebo Radimi. Pozoruhodná je však zmínka o 3 hrobech zjištěných v Cerhencích v poloze „Na Horkách“, tj. na západním okraji obce za hřbitovem. Z nich však dodnes existuje pouze jediná keramická nádoba uložená v Regionálním muzeu Kolín.

Nejmladšími nálezy na ploše výzkumu jsou pak pozůstatky sídliště z raného středověku, konkrétně ze starší až střední doby hradištní (cca 8.-9. století n.l.). Jeden z objektů lze interpretovat jako jámu s pozůstatky stavby (obytného domu?), jež zanikla požárem.

Černošice, okr. Praha – západ (P. Zemanová)

1. Černošice, Dolní Mokropsy, osada Jas, ul. Říční, p.p.č. 6213, JTSK YX 750964 1057434 – YX 750931 1057456 (linie)
2. liniový výkop, kNN; září 2015
3. sídliště, pravděpodobně doba bronzová

Na východním okraji obce se v liniovém výkopu pro elektrický kabel podařilo zachytit celkem tři objekty sídlištního charakteru. Jedná se o menší sídlištní jámu blíže neurčitelné funkce, zásobní jámu a především již

v minulosti porušený sídlištních objekt středních rozměrů s četným výskytem fragmentů keramiky, strusky a mazanice. Všechny objekty je možné zatím předběžně zařadit do doby bronzové.

Dobrovíz, okr. Praha – západ (L. Mattiello)

1. p.p.č. 416/30.
2. stavba zpevněných ploch v areálu firmy CARGO SPED
3. zemědělský pravěk

Bylo zdokumentováno a prozkoumáno větší množství kúlových jamek, dva větší sídlištní objekty a jedna pec. Při exkavaci nalezeno minimum artefaktů, z nichž sídliště nelze přesně datovat. V minulých letech bylo o 200 m západněji zkoumáno laténské sídliště. Lze tedy předpokládat, že námi zkoumaná plocha je pokračováním tohoto sídliště.



Hlásná Třebáň, okr. Beroun (D. Stolz)

1. Prostor celé obce, JTSK (souřadnice YX): linie v ploše 761914 1058494, 761699 1058376, 760847 1058443, 760190 1058676, 760788 1059229, 761911 1059172, 762270 1058757.
2. Stavba kanalizace a čističky odpadních vod; září 2014 - dosud.
3. Dva žárové hroby z mladší doby bronzové a nedatovaný kostrový hrob.

V místě křižování ulic Mořinská a Trubská byly zjištěny dva žárové hroby z mladší doby bronzové. Ve středu obce při výkopu přípojky k RD č.p. 23 byl prozkoumán celý kostrový hrob. V pravidelné oválné jámě ležel na zádech hlavou k S-SV dospělý jedinec, který u sebe neměl žádnou výbavu.

Holubice v Čechách, okr. Praha – západ (L. Mattiello)

1. parc.č. 256/6 a 244/10; rýha vedena podél parcel 256/4, 256/8, 244/6, 244/7, 244/8, 244/9 a dále po cestě do vsi podél pastvin pro koně na p.p.č. 554.
2. elektrifikaci
3. Objekty datovány především do mladší až pozdní doby bronzové a doby halštatské

Bylo zdokumentováno a prozkoumáno téměř sto sídlištních objektů, z toho v jedné sídlištní jámě nalezen kostrový hrob. Objekty dokumentovány a vzorkovány na profilech rýhy pro elektrický kabel. U kostrového hrobu prozkoumána celá jižní polovina zásobní jámy s pohřbem, severní část byla narušena a odtěžena bagrem. Objekty datovány především do mladší až pozdní doby bronzové a doby halštatské. Nálezy nejsou dosud zcela vyhodnoceny.



Holubice v Čechách, okr. Praha-západ (L. Mattiello)

1. Severně od obce v poloze „Za humny“ nebo „Nad Uličkou“, na p.p.č. 554, 256/6 a 244/10; S-JTSK (plocha) 750022/1028806, 749971/1028748, 749970/1028750, 750024/1028810; boční plocha A

749962/1028751, 749942/1028781, 749944/1028783, 749963/1028754; boční plocha B 74987/1028685, 749858/ 1028726, 749860/1028727, 749880/ 1028684.

2. Hloubení rýhy pro vodovod a kanalizaci. Listopad-prosinec 2015.
3. Přes 140 sídlištních objektů a jeden hrob. Neolit (kultury s lineární a vypíchanou keramikou), eneolit, mladší doba bronzová, pozdní doba bronzová, pravěk zemědělský.



Výzkum navázal na výzkum z loňského roku, kdy v téže komunikaci byla hloubena úzká rýha pro elektrický kabel. Rýha pro vodovod a kanalizaci byla ve vyznačené ploše široká až 200 cm. V takto široké rýze již bylo možno dokumentovat objekty i plošně, velká část však byla i nadále zachycena pouze na profilech. Zdokumentováno a prozkoumáno přes 140 sídlištních objektů převážně k. knovízské. Několik sídlištních objektů náleží

kultuře s lineární keramikou, další kultuře s vypíchanou keramikou. Zjištěn i jeden hrob kultury s vypíchanou keramikou s jedincem uloženým na pravém boku s mírně pokrčenýma nohama. Pod hrudníkem zdobila



nebožtíka kostěná jehlice. Jako milodar lze interpretovat 3 kostěné jehlice uložené u nohou a část zvířecího skeletu před tělem. Jihozápadní část hrobu s lebkou byla poničena bagrem ještě před příchodem archeologa. Ve třech zásobnicích z mladší doby bronzové byly uloženy lidské kostry v nepietní poloze, v jednom případě chyběly spodní části obou nohou pod kotníkem.



Horoměřice, okr. Praha – západ (L. Mattiello)

1. na p.p.č. 428/130, 428/131, 428/172
2. stavba bytového domu.
3. neolit

Na ploše byly mocné novodobé navážky vzniklé při stavbě vedlejších bytových domů. V navážkové vrstvě se kromě novodobých artefaktů (cihly, igelity) nacházely i drobné zlomky pravěké keramiky, přemístěné sem pravděpodobně z výkopů staveb na vedlejších parcelách. Plošný odkryv nebyl kvůli mocným navážkám proveden. Při dozorování výkopů základových pasů zjištěno v hloubce 100-200 cm celkem pět sídlištních objektů, z toho jedna kúlová jamka. Tři objekty lze podle nalezených artefaktů zařadit do období neolitu.

Chotětov, okr. Mladá Boleslav (J. Švédová)

1. Výstavba RD v lokalitě Chotětov – 9 RD – 1. etapa,
2. p.č. 597/26;598/23;598/24; 597/27; 598/26; 597/31; 598/28; 598/29; 598/30; 597/32; 597/34; 598/36; 598/35; 597/35, k.ú. Chotětov, zaměření (souřadnice S-JTSK Y/X) polygon – 712175.21/1019402.7; 712082.73/1019396.69; 712029.29/1019493.97; 712123.57/1019473.56
3. Chotětov – výstavba 9 rodinných domků – bungalovů, číslo akce 1386/2015

Archeologickým průzkumem bylo po začistění profilů základových pasů RD zjištěno pod mocnou vrstvou ornice a v některých místech i zbytky kulturní vrstvy 18 sídlištních objektů náležících do pozdního halštatu/časného latěnu HD/LTA a starší doby bronzové – únětické kultury. Ve většině případů se jednalo o drobnější objekty – kúlové a sloupové jámy, ve dvou případech o části obytných objektů – zahlobených chat?. Ze vzorkování profilů výkopů byl získán poměrně četný keramický materiál zlomkovitého charakteru.



Chýnvice, okr. Praha-západ (D. Stolz)

1. Západní okraj obce, JTSK (souřadnice YX): linie 755724 1051558, 755724 1051502, 755719 1051483, 755711 1051470, 755698 1051458, 755644 1051431.
2. Pokládka kabelů NN; červenec 2015.
3. Sídlištní objekt kultury s vypíchanou keramikou.

Terén zde tvoří hřbet, který obtéká ze severu a východu Radotínský potok a z jihu jeho bezejmenný pravobřežní přítok. Při archeologickém dohledu byl zjištěn a zdokumentován jeden objekt (okolo bodu 755691 1051455). Podle těsta jediného nalezeného keramického zlomku ho můžeme datovat do kultury s vypíchanou keramikou. Představuje tak pokračování sídliště zjištěného při stavbě rodinných domů v letech 2012-2013.

Jestřábí Lhota, okr. Kolín (T. Chlup)

1. Obdélný výkop 60*40*250 na p.p.č. 1100/1, před pč. 27; S-JTSK: 683233.61/1050590.92
2. Jestřábí Lhota, č.p. 27 – úprava venkovního vedení nn
3. Vrcholně středověká jáma (jímka??) – fragmenty keramických nádob, zvířecí kosti

Při archeologickém záchranném výzkumu formou dohledu byly ve výhozu z výkopu pro nový sloup vedení kNN nalezeny fragmenty vrcholně středověké keramiky a zvířecí kosti (pravděpodobně většího savce). Výkop byl dokumentován pouze fotograficky. Nález byl učiněn v centru obce Jestřábí Lhota je známou archeologickou lokalitou, o níž máme první písemné zmínky již z r. 1273.



Jíloviště, okr. Praha – západ (T. Polišenský)

1. Střed obce, ul. Pražská, p.č. 442/3; JTSK (linie mezi body) 750584/1059775 a 750534/1059762
2. Výkop pro kanalizaci v trase komunikace; duben 2015.
3. novověk.

V dubnu byl proveden záchranný archeologický výzkum v obci Jíloviště, ul. Pražská, kde byly zkoumány 3 kostrové hroby, porušené výkopem pro kanalizaci v trase komunikace, dále byla zachycena část kulturní vrstvy téhož období.

Kaliště u Ondřejova, okr. Praha – východ (J. Bernat)

1. Intravilán, p.p.č. 291/7, 291/22, 344/10, 344/13, 344/14, 1329/1, 1332/5, 1334/15, st.p.č. 19, S-JTSK, plocha, 720886/1068702, 720876/1068702, 720806/1068756, 720734/1068985, 720522/1069000, 720517/1069074, 720764/1069021, 720671/1069069, 7200680/1069126, 720806/1069062, 720831/1069171, 720831/1069171.
2. Doplnění vodovodní sítě; červenec – říjen 2015, ukončení.

3. Vrcholně středověké až novověké souvrství a novověké komunikační úrovně, drobné keramické nálezy.

Výstavba většiny úseků vodovodu probíhala bezvýkopovou technologií. Delší rýhy mohly být sledovány v severovýchodní části zástavby, jinde kontrolovány jen bodové výkopy na trasách řadů nebo krátké rýhy veřejných částí některých domovních přípojek. Na severovýchodní straně návsi bylo před domem č.p. 17 (S-JTSK, bod, 720742/1069041) registrováno 60 – 70 cm silné nadložní souvrství se třemi komunikačními úrovněmi (novověk – subrecent), zatímco v nejnižší položené jižní části návsi i v ulici vybíhající z návsi k jihovýchodu (S-JTSK, plocha, 720736/1069069, 720709/1069090, 720735/1069083) se pod 70 – 80 cm silnou novověkou vrstvou kamenů a přemístěných stavebních destrukcí ukázalo souvrství šedých jílovitopísčitých hlín s písčitymi propláskky, zasahující až do hloubky 2 m. Šedé ulehlé souvrství s nevýrazným horizontálním členěním působilo dojmem geologické vrstvy, obsahovalo však zejména v nižších partiích kousky dřeva, uhlíky a pochází z něj i ojedinělý zlomek středověké keramiky (před č.p. 8, S-JTSK, linie, 720730/106907, 720735/1069083) nebo drobné střepy novověkých keramických nádob (před č.p. 6).

Kladno, okr. Kladno (D. Stolzová)

1. Kladno, Nám. Starosty Pavla (JTSK okolo bodu 764398 1033200)
2. TS, kNN - přepojení MMK a nové odběry na náměstí, říjen-listopad 2015
3. Novověk

V případě výstavby trafostanice byly zachyceny destrukce cihlové a kamenné zdi či zídky. Tato destrukce byla bez datovacího materiálu. Při dohledávání v archivních mapách (stabilní katastr z r. 1840) nebyly v těchto místech zaznamenány žádné stavby. Předpokládáme tedy, že rozpadlé zdivo nebude starší než ½ 19. stol.



Klášteřínské Skalice, okr. Kolín (D. Dvořáček)

1. Pískovna 1,2 km JV od obce; p.p.č. 105/35-36; S-JTSK body YX: 703038.17/ 1056420.92; 702963.4/ 1056454.15; 702950.94/ 1056411.78; 703053.12/ 1056379.38.
2. Pískovna „Zárybník“ Klášteřínské Skalice, skrývka nadloží, pokračování v západní části.
3. Sídlištní objekty, zemědělský pravěk.



Na ploše o velikosti 3590 m² bylo po skrývce ornice patrně 25 zahloubených objektů. Objekty se vyskytují spíše v jižní až jihovýchodní části odkryté plochy. Výzkum navazuje na starší výzkum kolínského muzea, který byl proveden po roce 2000 jihovýchodně od současně zkoumané plochy, kde bylo zjištěno osídlení od eneolitu až do doby halštatské. Letošní výzkum trval od června do srpna. Nejdříve byla odkryta samostatná



skupina šesti kúlových jamek v jihozápadní části odkryté plochy, z nichž vzniklý půdorys naznačuje část zaniklé stavby. Zhruba ve středu plochy se nacházel zahloubený objekt vyplněný kameny. Větší koncentrace objektů byla v jihovýchodní části plochy. V této části byl jeden větší zahloubený objekt (snad polozemnice), dva žlabovité objekty a

několik dalších zahloubených jam. Podle zatím prohlédnutého keramického materiálu je možno objekty datovat do eneolitu a do doby halštatské.

Klecany, okr. Praha-východ (L. Mattiello)

1. Intravilán obce, jihozápadně od zámku, ulice Spojovací a V Nových Domkách; na p.p.č. 362/29, 366/3; S-JTSK (plocha) 742473/1032954, 742468/1032954, 742469/1033018, 742431/ 1033019, 742431/1033024, 742475/1033024.
2. Městská komunikace - rekonstrukce. Září - říjen 2015.
3. 4 sídlištní objekty ze starší doby bronzové (k. únětická), zemědělského pravěku a jeden raně středověký hrob pravděpodobně z 10. století.



V ulici Spojovací byl zjištěn raně středověký hrob s nebožtíkem v natažené poloze s hlavou k západu. Oblast hlavy a kolenou byla zničena starším výkopem inženýrských sítí budovaných v 1. pol. 20. století. Na křižovatce ulic Spojovací a V Nových Domkách byl zjištěn pravděpodobně



sídlištní objekt s jedincem pochovaným částečně na břiše a částečně ve skrčené poloze. Objekt se skeletem byl opět značně poničen při stavbě dříve budovaných inženýrských sítí. V ulici V Nových domkách, asi 10 m východně od křižovatky, se nacházely tři sídlištní objekty pravděpodobně kultury únětické.

Kněžves, okr. Rakovník (D. Stolzová)

1. V JZ rohu Václavského náměstí (souřadnice JTSK - linie vymezená body YX 797649 1028598, 797640 1028599)
2. Splašková kanalizace a ČOV, březen 2014 – únor 2015
3. pozdní středověk-novověk



Archeologický dohled prokázal v JZ rohu Václavského náměstí v odkrytém výkopu přítomnost vrstev náležejících do období vrcholného středověku. Jednalo se o propálenou mazanícovou vrstvu silnou 5 – 15 cm, která nasedala na černohnědou jílovito hlinitou vrstvu místy mocnou až 45 cm a dlouhou 560 cm s obsahem drobných zlomků mazanice, uhlíků a několik keramických zlomků vrcholně středověkého stáří. S velkou pravděpodobností se jednalo o zachycení destrukce domu. Celkové zahloubení

objektu nebylo možné určit, neboť liniový výkop byl z větší části již zahrnut.

Kolešovice, okr. Rakovník (D. Stolzová)

1. Kolešovice na Rakovnicku, (souřadnice JTSK - okolo bodu YX 799434 1029135)
2. Domov Kolešovice, dešťová a kanalizační přípojka a



vnitřní dešťová kanalizace, srpen 2015

3. VS ?

Ve výkopu přípojky u zámku byl nalezen objekt blíže neurčeného charakteru. Z výkopu se ani vzorkováním nepodařilo získat datovací materiál. Charakterem, tvarem a výplní by se mohlo jednat o odpadní jámu.

Kolešovice, okr. Rakovník (D. Stolzová)

1. Kolešovice na Rakovnicku, (souřadnice JTSK - okolo bodu YX 799247 1029219)
2. Kolešovice – kanalizace II. etapa, červenec 2014 – trvá
3. zemědělský pravěk (snad StK)



Naleziště leží v centru obce, naproti domu č.p. 156, na mírném jižním svahu na levém břehu Kolešovického potoka. Zde byl ve výkopu pro kanalizaci zachycen blíže nedatovaný objekt s tmavohnědošedou písčitohlinitou výplní zapuštěnou do hnědočerveného podloží. Bohužel, díky sesuvu půdy nebylo možné objekt blíže prozkoumat a nalézt alespoň nějaký datovací materiál. Z roku 2008, kdy na sousední parcele proběhl záchranný výzkum při stavbě RD, odtud pochází objekt kultury s vypíchanou keramikou. Mohli bychom se tedy přiklonit k domněnce, že i tento objekt by mohl náležet StK.

Ve výkopech, které vedly páteřními obecními komunikacemi, byly často patrné původní vyrovnávky terénu z 19. a počátku 20. století při stavbě silnic.

Kolín, okr. Kolín (D. Šťastný)

1. Kolín, Štítarské předměstí - Výfuk, ul. U Nemocnice – ul. Trojanova, parc.č. 2976/2, 2976/3, 2120/34, 2976/1, 2112/62; mezi body S-JTSK (Y/X): 1) 689653/1057673 – 2) 689627/1057649 – 3) 689643/1057642 – 4) 689699/1057632
2. rýha vodovodu (rekonstrukce vodovodního řadu); 28. 5. – 2. 7. 2015,
3. zahloubený pravěký objekt; zlomky keramiky.

Rýha š. 50 cm do hl. 140–150 cm vedena ze SV konce Trojanovy ul. ve směru jejího pokračování přes p.p.č. 2976/3 k ul. U nemocnice a po její J straně k záp. části starého zemního vodojemu (z let 1898–1904). V úseku 1–2 na parcelách č. 2976/2, 2976/3 a záp. části parc. č. 2120/34 sprašové podloží od hl. 75 cm, do hl. 70/75 cm tmavě hnědá hlinitá navážková zemina, na bázi v hl. 65–75 cm s oblázky a lomovými kameny (pův. povrch odstraněn plošnou terénní úpravou, zřejmě z doby výstavby rod. domů z 40./50. let 20. stol.). Západně u lomového bodu 2 trasy vodovodu, na J okraji ul. U nemocnice, na parc.č. 2120/34 (při oplocení parc. č. 2976/3) v poloze Y/X = 689628/1057649, pod základem zídky oplocení (na J profilu), zásypem kabelu (na S prof.) a bází navážek, v hl. 70–130 cm zjištěn zahloubený objekt, na J profilu šíře 160 cm (na S profilu v rekonstruované šíři cca 190 cm - vých. část objektu na S profilu výkopu rozšiřujícího rýhu v místě lomu trasy). Výplň tmavě hnědá hlinitá, s ojed. hrudkami mazanic, ve střední části až syká prachovitá; na J profilu dno v hl. 130 cm, na S prof. spodní hnědá sprašovitá část výplně pod dno rýhy); sprašové podloží v okolí objektu od hl. cca 95 cm. Z výplně několik menších keramických střepů, blíže nedatovatelných (mladší pravěk?). V prostoru J okraje komunikace - parc. č. 2976/1 (ul. U nemocnice, úsek 3–4) místy porušeno zásypy inž. sítí, navážky do hl. 45 cm, podložní spraš od hl. 60 cm.



Kolín, okr. Kolín (D. Šťastný)

1. zámek, areál býv. pivovaru, parc.č. 1173, stpč. 184/1, 184/4; okolí bodů S-JTSK (Y/X): 1) 688475/1056762, 2) 688462/1056762, 3) 688482/1056747
2. stavba budovy Podnikatelský inkubátor; 27. 8. 2014 – 11. 5. 2015, DŠ;
3. souvrství; zlomky mazanice, zvířecí kosti, keram. zlomky.

Základové pasy š. 80/100–200 cm, hloubek: JV pas (při stěně podsklepené budovy) do hl. 6 m, střední pas do hl. 3 m, SZ pas hl. 1–1,5 m, v místě základů odstraněné stavby (poloha 1, přístavba purkrabství). Pod podlahou sklepa (poloha 2, spilka) v jílovité vrstvě kanalizační rýhy š. 30/50/70 cm do hl. 20/50/max.100 cm (pův. podlaha odtěžena, plošné snížení cca o 50 cm), šedý jíl do hl. 30, max. 50 cm, v hloubce cca 50/70 cm povrch maltové vrstvy (plochy v úrovni základů litinových sloupů; pův. podlaha sklepa v hloubce cca 4,0 m od současného terénu). Rýhy přípojek š. 35–40 cm do hl. 80/90–100/130 cm převážně v narušeném terénu (recentní cihlová a betonová zdiva, inž. sítě, zásypy, horní porušené navážkové vrstvy).

Na JZ stěně výkopu vodoměrné šachty o rozměru 3,5 × 1,8 × hl. 1,9 m rovnoběžně se SV stěnou přístavby purkrabství (poloha 3 – střed 3,5m profilu) zachyceno v hlubších úrovních nenarušené souvrství téměř vodorovných vrstev (mírně skloněných k Z) s ojedinělými nálezy zvl. v hl. 135–160 cm. Hloubky a popis vrstev: 0–20 cm kamenná dlažba s podkladním pískem, 20–60 cm hnědá hlinitokamenitá navážka s pískem, zlomky cihel a popelem; 60–110 cm (místy světlejší) hnědá kamenitohlinitá navážka s ojed. zlomky cihel a lomové kameny (na bázi v záp. polovině v hl. 100–110 cm červenavá vrstva rozpadlých 'cihel'); 110–130 cm šedohnědá hlinitá s příměsí písku, 130–135/140 cm hnědošedá jílovitohlinitá s písčitou příměsí; 135/140 – 160 cm světlejší okrově hnědá (lehce narezlá) písčité (s hrudkami písku) s rozpadlými lomovými kameny, se

zlomky zčásti přepálené mazanice (s plochami a rostlinnými otisky), s ojedinělými hrudkami malty a ojed. zvíř. kostmi (bez keram. nálezů); 160–175 cm tmavě hnědošedá vrstva s ojedinělými lom. kameny, 175–190 cm hnědošedá nažloutlá vrstva s rozpadlými (tj. zvětralými) lom. kameny (svor); světlého podloží nedosaženo.



Z rýh přípojek, severně před vých. částí

budovy purkrabství, z horních navážkových a narušených vrstev sběrem z vytěžené zeminy získány ojedinělé střepy keramických nádob z období vrcholného středověku (14. stol.).

Kosmonosy, okr. Mladá Boleslav (J. Švédová)

1. Rekonstrukce komunikace v ulici Pod Loretou, výstavba kanalizace, p.č. 581/1; 538/3, k.ú. Kosmonosy, zaměření (souřadnice S-JTSK Y/X) linie mezi body 701670.77/1009219.25; 701655.54/1009167.59; 701611.05/1009171.77
2. Kosmonosy – výstavba kanalizační stoky v úseku p.č. 538/3 jižně pod objektem Lorety, číslo akce 945/2015
3. Pravěk, středověk

Proběhla kresebná a fotografická dokumentace profilů výkopu pro kanalizaci. V úseku u ohradní zdi Lorety u č.p. 5 byly zjištěny pozůstatky středověkého komunikačního terénu a část pravěkého souvrství porušeného recentními výkopy. Profily byly ovzorkovány – fragmenty keramiky a zvířecích kostí.



Kostelní Hlavno, okr. Praha-východ (L. Baloun)

1. Dvůr č.p. 11, v prostoru bývalé středověké tvrze, p.p.č. st. 34; GPS: 720582/1027028; 720562/1027039.
2. Vodovod, kanalizace.; leden - červen 2015.
3. Středověk - časný novověk (16. století), dokumentace řezů.

V rámci výstavby nových vodovodních a kanalizačních přípojek v intravilánu obce byly na několika místech zdokumentovány archeologické situace související s lidskou aktivitou v časném novověku (16. / 17. století). Jednalo se převážně o nálezy částí dřevěných konstrukcí sestavených z opracovaných dubových trámů o hraně až 25cm, které s největší pravděpodobností sloužily jako nosné konstrukce pod základy nadzemních budov. Nutno podotknout, že ve všech případech, kdy se podařilo odkrýt dřevěné konstrukce, byl pozorován také silný přítok spodní vody vyvěrající ze stěn výkopu. Kromě dřevěných konstrukcí bylo na území obce zdokumentováno taktéž důležité souvrství nalezené v kanalizační přípojce u č.p. 11. Tedy v prostoru, kde podle historických pramenů je předpokládán areál středověkého tvrziště. Na dvoře současné usedlosti se podařilo odkrýt silné souvrství, které by mohlo souviset s úpravami terénu v místě původního středověkého příkopu. Svažitost dokumentovaných uloženin a nálezy starší neglazované keramiky tuto úvahu významně podporují.

Kostelní Hlavno, okr. Praha-východ (L. Baloun)

1. Kostelní Lhota – u kostela, p.p.č. 722/1; 721/9; před vjezdem č.p. 3; GPS: 720675/1026849.
2. Vodovodní přípojka; srpen 2015.
3. Časný novověk (?), sonda.

V průběhu celého roku 2015 probíhaly na k.ú. obce zemní práce související s výstavbou nové vodovodní a kanalizační sítě. Značná část potrubí byla položena klasickým způsobem do hloubených liniových výkopů. Ve vybraných úsecích byla však zvolena metoda „řízených vrtů/protlaků“. Tento méně destruktivní způsob byl využit zejména v úseku pozemní komunikace procházející v těsné blízkosti kostela „sv. Petra v okovech“. V tomto zúženém prostoru došlo k otevření dvou startovacích jam pro řízenou ražbu a následně také tří krátkých výkopů pro napojení vodovodu a kanalizace k jednotlivým RD. První ze dvou archeologických situací nalezených v tomto úseku staveniště byla zdokumentována ve startovací jámě před domem č.p. 5, kde byl rozpoznán jeden zahloubený, blíže nedatovaný objekt s vrstvou opukových kamenů ve své výplni. Druhá situace byla nalezena ve výkopu pro šachtu před č.p. 3. V jihozápadním rohu přibližně čtvercové jámy se podařilo identifikovat narušený kostrový pohřeb jedince v natažené poloze, který byl uložen v hrobové jámě orientované Z-V. Nalezený kostrový pohřeb můžeme spojovat se zrušeným hřbitovem, který se v okolí kostela nacházel.

Kostomlaty nad Labem, okr. Nymburk (L. Kos)

1. pole S od komunikace II/331, p. č. 749, JTSK (okolí bodu): 702570.38, 1037633.4
2. skryvka při výstavbě montážní a skladovací haly (plocha), inženýrské sítě (linie)
3. žárový hrob (celkem 16), jáma; k. s vypíchanou keramikou (hroby, H1-4, 6-16), k. kulovitých amfor (jáma, obj. 4)

Akce referována ve zprávě 2/2014. V roce 2015 byl nalezen poslední hrob H16, patřící pravděpodobně do dříve vymezené sk. III, tj. s větší hrobovou jámou, keramickými nádobami a broušenými i štípanými kamennými artefakty. Výzkum je ukončen a postoupen zpracování.

Kouřim, okr. Kolín (Z. Beneš)

1. Osada Strašík; p.p.č. 728/2; S-JTSK bod YX: 703441.2/1058856.9
2. kNN, p.p.č. 2589, 728/2, 734, 733

3. sídlištní (výrobní) objekt; doba bronzová?

V rýze pro kNN o šířce 30 cm a hloubce 80 cm byl v SV rohu p.p.č. 728/2 zjištěn v S profilu objekt sahající ještě pode dno výkopu. Z výkopku bylo získáno velké množství mazanice a zlomky keramiky, jakož také přepálenými kameny. Z profilu je patrné, že jde nejspíše o nějaký druh pecního zařízení, které pokračuje S směrem, pod současnou polní cestou spojující osadu Pášov a Toušice. Pro nedostatek prostoru ve výkopu a v časové tísní nebylo možné provést řádnou dokumentaci.



Krupá, Syneč, okr. Kolín (D. Dvořáček)

1. v jádru obce u č.p. 11; S-JTSK body YX: 710599.93/1053931.74; 710590.29/1053938.04; 710578.8/1053919.88; 710571.76/1053922.47.
2. Krupá, Syneč, č.p. 11-úprava NN, kNN
3. sídlištní objekt, zřejmě neolit – kultura s vypíchanou keramikou, keramika.

Ve vzdálenosti 1m od plotu k č.p. 11 byl na obou profilech rýhy pro kabely nízkého vedení patrný zahluubený objekt. Výplň objektu obsahovala pět zlomků keramiky. Keramika pravděpodobně patří do období kultury s vypíchanou keramikou.

Lány, okr. Rakovník (D. Stolzová)

1. Lány (JTSK okolo bodu 774316 1033017)
2. Rekonstrukce mostu - II/236 Lány - most ev. č. 236-007, říjen-prosinec 2015
3. Novověk

Během vrtů pro betonové piloty byl zachycen dřevěný stavební prvek. Jednalo se o zbytek kůlu z původní staré konstrukce mostu. Datace by byla možná až po dendrochronologickém rozboru.

Líbeznice, okr. Praha-východ (L. Baloun)

1. Ulice Hovorčovická, Na Chrupavce, p.p.č. 590/7
GPS: 735918/1032324; 735902/1032333; 735867/1032280; 735887/1032269
2. Rekonstrukce sportovního areálu; listopad 2015.
3. Mladší doba bronzová, plošný odkryv, řez.



V rámci plánované rekonstrukce sportovního areálu došlo k odtěžení SZ části pozemku od fotbalového hřiště k ul. Na Chrupavce. Současně s výše popsányi zemními pracemi proběhla i demolice budovy s nevyhovujícím zázemím pro sportovce. V prostoru vybagrované stavební jámy o rozloze ca 60 x 25m byla zdokumentována část SZ stěny stavební jámy s třemi narušenými sídlištními objekty. V ploše staveniště byly nalezeny další dva zahluobené sídlištní objekty. Z největší pravděpodobností se jednalo o spodní partie dvou kruhových jam, pravděpodobně zásobnic. Na základě získaného

keramického materiálu můžeme popsané archeologické situace zařadit do mladší doby bronzové.

Lipence, okr. Praha 5 (P. Zemanová)

1. Praha 5 – Lipence, ul. Boudova, JTSK (linie) YX 749064 1056886 – YX 749029 1057013 – YX 748783 1056868
2. liniový výkop, přípojky vody a kanalizace pro několik RD; leden – březen 2015

3. sídliště, pravěk, raný středověk

V prostoru komunikace, v kterém proběhl záchranný archeologický výzkum v roce 2015, docházelo počátkem roku 2015 k hloubení výkopů pro hlavní vodovodní řadu a kanalizační a vodovodní přípojky, které z malé části zasahovaly do neprozkoumané plochy. Ve dvou přípojkách pro kanalizaci se podařilo zdokumentovat vedle kulturní vrstvy dvě kúlové jamky datovatelné rámcově do pravěku až raného středověku. Kulturní vrstva byla zachycena rovněž ve dvou z přípojek pro vodu.

Lipence, okr. Praha 5 (P. Zemanová)

1. Praha 5 – Lipence, ul. K Vlásence, p.p.č. 2243/1, 2244/2, 2246/2, JTSK (linie) YX 748536
2. 1056710 - 748548 1056684 - 748531 1056678
3. liniový výkop, opěrná zeď; leden 2015
4. keramika v druhotné poloze, středověk, novověk

Ve východní části obce se ve výkopu pro opěrnou zeď podařilo v nadložní vrstvě zachytit několik zlomků keramiky středověkého a novověkého původu a jeden železný předmět nejspíše rovněž novověkého původu.

Lipence, okr. Praha 5 (P. Zemanová)

1. Praha 5 – Lipence, Blukský mlýn, p.p.č. 3003/2, 3195, JTSK YX 751436 1056075 (okolí bodu)
2. oprava stávajících vtoků a lávky; červenec – srpen 2015
3. sídliště, zatím nedatováno



Na západním okraji obce v prostoru dnešního řečiště Berouanky se v těsné blízkosti mlýna podařilo při terénních úpravách zachytit a následně zaměřit a zdokumentovat přes dvě stě fragmentů dřevěných kúlů. Většinou se jedná o poměrně



masivní pilíře, z nichž některé mají okované špice. Časově je lze zařadit nejspíše do novověku. Ze stejného prostoru pochází rovněž mlýnský kámen.



Luštěnice, okr. Mladá Boleslav (J. Švédová)

1. Ležatá kanalizace zámku Luštěnice, Boleslavská č.p. 6, st.p. č. 48, p.p.č. 43/10 k.ú. Luštěnice, zaměření: polygon (souřadnice S-JTSK Y/X) - 702686.69/1022208.43; 702657.22/ 1022196.69; 702672.91/1022166.7; 702703.03/ 1022169.89.
2. Luštěnice – výstavba ležatého vedení od již hotové šachty č. 1 a vsakovacích jímek – dešťová a splašková kanalizace, číslo akce 615/2015
3. novověk

Základem stavby dnešního zámku je jednoduchá obdélná trojprostorová budova renesanční tvrze dochovaná ve sklepech a zčásti v přízemí západního křídla zámku. Snad již při vrcholně barokní přestavbě ve 30. letech 18. století bylo půdorysné schéma rozšířeno do dnešní podoby hlavní budovy půdorysu písmene

se zaoblenými vnitřními nárožními nádvoří. K hlavnímu západnímu průčelí jsou po obou stranách symetricky připojeny čtvercové třípodlažní pavilony zakončené původně atikami.

Za Scherzerů byl zámek v letech 1760-74 dále upravován do podoby, která až na drobné detaily setrvala dodnes. Archeologickým dohledem prováděným při výkopu kanalizace se podařilo vně objektu zachytit několik reliktů pískovcového zdiva náležícího k původní výše zmiňované renesanční tvrzi. S největší pravděpodobností byla dispozice renesanční tvrze půdorysně předsunuta JV směrem (vně stávajícího objektu). Z řezů výkopu pochází nepočtený keramický materiál z 18. -20. století. Díky dvěma barokním přestavbám byl okolní terén objektu výrazně upravován. Následná devastace (přestavba) po vyvlastnění zámku vedla ke zničení zbytku původních terénů uvnitř i vně objektu. V blízkosti kanalizační šachty č. 1 se přesto podařilo cca 40 cm pod povrchem zachytit malý úsek s čedičovou dlažbou, která původně obklopovala budovu zámku ze všech stran a souvisí patrně s pozdě barokní opravou nemovitosti v 80. tých letech 18. století.

Luštěnice, okr. Mladá Boleslav (pokračování) (J. Švédová)

1. Ležatá kanalizace zámku Luštěnice, Boleslavská č. p. 6, st.p. č. 48, p.p.č. 43/10 k.ú. Luštěnice, zaměření: (souřadnice S-JTSK Y/X) polygon - 702686.69/ 1022208.43; 702657.22/ 1022196.69; 702672.91/ 1022166.7; 702703.03/ 1022169.89.
2. Luštěnice – úprava terénu zámecké zahrady, číslo akce 615/2015
3. novověk

Po vybudování ležaté kanalizace uvnitř a vně objektu došlo k terénní úpravě okolí budovy zámku a k revitalizaci prostoru bývalé zámecké zahrady. Po sejmutí cca 20 cm ornice se v těsné blízkosti objektu objevilo velké množství recentního materiálu – stavebního odpadu, který nejspíše souvisí s přestavbou zámku v polovině 20. století na bytové jednotky. Při skrývce ornice v S části původní zámecké zahrady byl zjištěn jeden keramický fragment pravěkého stáří, který nelze s přesností datovat.



Mladá Boleslav, okr. Mladá Boleslav (J. Švédová)

1. „Polyfunkční dům, náměstí Na Kozině, p.p.č. 306/1 a 306/2, k.ú. Mladá Boleslav, zaměření: 1P (souřadnice S-JTSK Y/X) – 703754.37/ 1011911.9; 703754.37/ 1011925.21; 703755.18/ 1011941.34; 703751.14/ 1011942.55; 703747.11/ 1011939.93; 703743.88/ 1011924.81; 703745.9/ 1011910.49.
2. Mladá Boleslav - výstavba polyfunkčního domu v proluce na náměstí Na Kozině, číslo akce 168/2015
3. Středověk, novověk



Archeologickým dohledem při skrývce nadložních a suťových vrstev byly v severní části st.p.č. 306/1 objeveny základy gotického domu probíhající ve směru V-Z, jehož západní obvodové dodnes stojící zdivo tvoří hranici pozemku s st.p.č. 305. JZ směrem od domu byl došlo k objevení dětského kostrového hrobu středověkého stáří. Jednalo se o jedince ve věku 3-í let (pravděpodobně dívka) pohřbeného v poloze na zádech ve směru Z-V ve velice mělké do hrobové jámě bez milodarů. Pouze v prostoru hrudníku se nacházel křemenný valoun červené barvy symbolizující srdce. Jižním

směrem od hrobu byla lokalizována pravděpodobně hrncířská pec zahlobená do rostlého terénu obsahující nepočtený keramický inventář, na základě něhož můžeme situaci datovat do středověku. Pec svojí západní stranou bezprostředně přiléhala ke vstupní šíji (schodišti) gotického sklepa. Na rozhraní st.p.č.

306/1 a 306/2 v centrální části došlo k odhalení další vstupní šíje sklepního prostoru rovněž datovaného do období gotiky. Západním směrem od vstupu do sklepa se nacházela obytná budova renesančního stáří, pod jejímiž základy se vyrýsoval půdorys dvou pecí sloužících ke zpracování barevných kovů. Starší pec byla zasekána svým dnem přímo do skalnaté ostrožny tvořené pískovcem. Mladší pec, která byla v superpozici nad starší, měla základ obvodové konstrukce vyzděný z pískovcových bloků, na něž nasadily dva šáry pálených cihel. V mladší peci byly v prostoru kupole ve vrstvě popela rozeznány slitky barevného kovu a strusky. Archeologickým průzkumem se podařilo zachytit i otopný kanál, předpecní jáma a vymetací prostor plný popela. K usnadnění obsluhy výrobního zařízení byly v západní části přiléhající k peci zbudovány pískovcové schody, přičemž do současnosti se nám dochovaly dva celé a fragment jednoho stupně schodiště. Centrální a východní část st.p.č. 306/2 tvořil již od středověku nezastavěný prostor – dvorek, který byl využíván jako skladovací prostor a místo pro deponování domovního odpadu, což nám dokládá nález 4 jímek (odpadních jam), přičemž stavby či nálezy jiného charakteru v této prostoroře naprosto absentují. V jihovýchodní části parcely č. 306/2 stával v období vrcholného středověku další obytný dům, pod jehož základy byl objeven původní komunikační středověký terén (kulturní vrstva), do něhož byly zahlobeny stavby dřevěné kúlové konstrukce, které porušovaly hroby ležící stratigraficky níže. Žádný ze čtyř hrobů nebyl zachován kompletně. Ve všech případech se jednalo o dospělé jedince pohřbené v poloze na zádech ve směru Z-V bez milodarů. Ve třech případech byla rozeznána i rakev. Na jižní hraně pozemku došlo k odhalení destruované koruny ohradní zdi (hradby?), která sloužila jako předzáklad pro mladší obvodovou zeď domu. Z prozkoumaných objektů pochází početné kusy keramického materiálu ve stáří od 13.-18. století, kovové artefakty, fragmenty skla a zvířecích kostí.

Modřany, okr. Praha 4 (P. Zemanová)

1. Modřany, ul. K Vystrkovu, p.p.č. 3326/8, 3327/8, JTSK YX 745098 1052588 (okolí bodu)
2. plošný odkryv, Neoriviéra – fáze F – etapa B, C; říjen - listopad 2015
3. sídliště, ojedinelý hrob, pravěk (především doba bronzová), doba římská, novověk

V jihozápadní části obce se podařilo kromě novověkých sídlištních aktivit souvisejících především



s provozem cukrovaru v druhé polovině 19. století zachytit pravěkou kulturní vrstvu o mocnosti až 0,5 m obsahující keramický materiál převážně z doby bronzové. Ze sídlištních objektů se podařilo prozkoumat především kúlové jamky a několik zásobních jam a dále nejspíše jeden obytný dům kúlové konstrukce. Zcela unikátním nálezem je pak kostrový hrob s kamenným závalem s keramickou miniaturní nádobkou, přeslenem a třemi sponami datovaný do starší doby římské.



Nymburk, okr. Nymburk (L. Kos)

1. ul. Brigádnická, p. č. 979/172, 979/171; JTSK (linie): 698063.38, 1038484.04; 698074.33, 1038488.22; 698069.18, 1038504.65
2. výkop pro kabel nízkého napětí
3. kúlová jáma, sběr z haldy; pravěk (doba bronzová?)

Ve výhozu z výkopu zjištěny zlomky keramiky pravěkého stáří (blíže nedatované). Začištění dna výkopu v hl. 80 cm přineslo nález zahloubeného objektu o průměru cca 20 cm, patrně kúlové jamky.

Nymburk, okr. Nymburk (L. Kos)

1. ul. Soudní, p. č. 35; JTSK (plocha): 697386.56, 1038127.71; 697368.26, 1038126.47; 697367.31, 1038137.49; 697385.03, 1038140.17
2. nová budova na základových pasech
3. vrstva, propad?, jáma; pravěk, raný středověk, vs-no

Stavba nové budovy v jižní části historické parcely (dnes p. č 35). Zemní zásah ve formě základových pasů (do hl. max. 80 cm, š. přibližně 60 cm), a tří základových vkopů pro středové patky (do hl. max. 80 cm, rozměry 1×1 m). Části výkopu poznamenány recentními zásahy (sekundárně uložený materiál). Intaktní situace zachovány pouze při V hraně parcely a ve výkopu pro S zeď nového objektu. Zde zachycen pro Nymburk typický, opticky dále nedělitelný tmavý půdní typ s nálezy pravěké a raně středověké keramiky, do něj se na V straně parcely zahluboval objekt - jáma (bez materiálu, ale bezpečně mladší, vs/no). Ve výkopu pro severní zeď nového objektu zjištěna zajímavá situace, kdy je evidentní anomálie v přirozeném sledu vrstev vyplněna sledem vrcholně středověkých (resp. novověkých) vrstev; situace dělá dojem posunu až po uložení vrstev a při srovnání se situacemi v prostoru Okresního soudu, dovoluje uvažovat o propadu do novověkého sklepa – lochu, který by se nacházel kdesi pod SZ nárožím nové budovy. Zde nicméně v hloubce 80 cm pouze recentní zásahy. Středové výkopy pro sloupy odhalily pouze sekundárně přemístěné vrstvy. Stavba bude pokračovat výkopem inženýrských sítí (linie průjezdem do ulice Soudní)

Nymburk, okr. Nymburk (L. Kos)

1. ul. Soudní, p. č. 35, 1579; JTSK (linie): 697370.95, 1038126.66; 697384.74, 1038127.81; 697386.27, 1038103.28; 697386.47, 1038094.47; 697389.15, 1038094.47
2. inženýrské sítě k novostavbě
3. sekundárně přemístěný materiál, jáma; vrcholný středověk - novověk

Pokračující akce z 1. pololetí 2015. Novostavba provozovny byla napojena na inženýrské sítě liniovým výkopem o šíři cca 40 cm, hl. cca 120-160 cm. Výkop přešel parcelu z V na Z a poté ubíhal směrem k severu průjezdem na vzdálenější stranu ulice Soudní, kde se napojil na kanalizační potrubí. Při novostavbě zachycena shodná stratigrafie se situací při hloubení základových pasů (i s tmavým pravěkým půdním typem). V dalším průběhu (mimo zdi novostavby) už byl výkop natolik úzký a hluboký, že znemožňoval jakékoliv bližší ohledání situace přímo ve výkopu. V prostoru průjezdu nicméně pravděpodobně spíše vrstvy sekundárně přemístěné. V prostoru ulice Soudní profil výkopu zcela znehodnocen mimořádně silným recentním rušením (inženýrské sítě). Získány zlomky novověké keramiky z výhozu.

Nymburk, okr. Nymburk (L. Kos)

1. ul. Velké Valy, p. č. 246/3; JTSK (plocha): 697255.59, 1037735.48; 697253.58, 1037712.1; 697229.54, 1037713.45; 697231.55, 1037736.25
2. stavba bytového domu „Hynek“
3. zdivo, vrstva; vrcholný středověk I. - novověk

Výstavba bytového domu na základových pasech. V těchto pasech zjištěny základy zděného objektu min. o třech stavebních fázích. Nejstarší je zděný sklep datovaný do období vrcholného středověku. Stavba je

čelem orientována kolmo k ulici Velké Valy, šířka průčelní zdi (v úrovni sklepa!) cca 420 cm. Získány vzorky keramických nádob.

Ondřejov u Prahy, okr. Praha – východ (J. Bernat)

1. Vrch Pecný, západní strana, p.p.č. 285/5, 285/6, 285/17, 285/18. 285/19, 2833/3, 2833/7, S-JTSK, plocha, 719699/1065721, 719699/1065733, 719688/1065733, 719651/1065690, 719621/1065669, 719601/1065660, 719552/1065645, 719516/1065677, 719502/1065678, 719495/1065670, 719496/1065644, 719493/1065640.
2. Oprava kNN pro VÚGTK Ondřejov - Pecný, č. stavby OE-12-60VÚGTK; listopad 2015, ukončeno.
3. Historická hranice mezi rustikální a dominikální půdou panství Komorní Hrádek.
Při severním okraji příjezdové komunikace (parc. č. 285/6), asi 11,5 m před vjezdem do areálu Výzkumného ústavu geodetického, topografického a kartografického, v.v.i. (S-JTSK, bod, 719612/1065665), prořala rýha pro kabel téměř kolmo průběh hranice mezi původně vrchnostenským lesem (p.č. 285 čís. otisku Stabil. katastru) na východní straně a jedním z poddanských lesíků (p.č. 260 čís. otisku Stabil. katastru) na straně západní. V místě poškozeném ve 20. století stavbou cesty se zmíněná hranice ukázala na řezu už jen jako malý příkop (š. 80 cm, hl. 50 cm pod ter.). Jeho úzké až hrotité dno překrývala maximálně 15 cm silná vrstva lesního humusu, zbývající horní část výplně příkopu byla recentní. Na mírném západním svahu je hranice v lese jižně i severně od cesty dosud místy dochována jako nízký val nebo terénní hrana nad příkopem s žulovými mezníky. Původní převýšení valu proti dnu příkopu dosahovalo průměrně asi 1,2 m, místy mohlo být i větší.

Pitkovice, okr. Praha 10 (P. Zemanová)

1. Pitkovice, ul. K dálnici, p.p.č. 1/6, 227/4, 230/1, JTSK YX 732280 1052320 (okolí bodu)
2. plošný odkryv, liniový výkop, mateřská školka; listopad – prosinec 2015
3. sídliště, pravěk, středověk

Přibližně v centru obce v prostoru intenzivního pravěkého osídlení se podařilo v recentních navázkách zachytit dva malé zlomky keramiky pravěkého a středověkého stáří.

Plaňany, okr. Kolín

1. kompletní rekonstrukce hráze a jejích komponentů na p.p.č. 689/1, 689/5, 689/6, 84/2, 88/2, 86/1, 83/1; S-JTSK: 700476.61/1052978.64; S-JTSK: 700476.61/1052954.08; 700464.58/1052906.41
2. S 001 Oprava poškozeného zpevnění hráze rybníka (657/2015); S 002 Oprava poškozeného propustku pod Fügnerovou ulicí (658/2015); S 003 Oprava poškozené Fügnerovy ulice – Komunikace (659/2015)
3. Fotograficky dokumentován jeden kotlovitý objekt neznámého stáří

Při pravidelných kontrolách rekonstrukce hráze rybníka a jeho komponent byl v jižní části hráze v místě, kde hráz nasedá na okraj rybníka dokumentován jeden kotlovitý objekt. Vzhledem k výšce nezapaženého profilu nebyl objekt kresebně dokumentován ani vzorkován.



Poděbrady, okr. Nymburk (L. Kos)

1. ul. Husova, p. č. st. 83; JTSK (linie): 692904.63, 1043228.18; 692914.11, 1043223.1; 692937.87, 1043201.54
2. výkop pro kabel nízkého napětí
3. sběr z haldy; pravěk (blíže nedatovaný), vrcholný středověk?

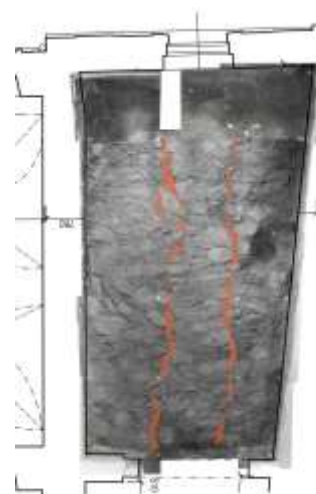
Na haldě výkopu pro kabel NN (hl. cca 80 cm) zjištěny zlomky keramických nádob (pravěk, snad i vrcholný středověk) a zlomky kostí; původně již patrně v sekundárním uložení (archeologické situace in situ ve výkopu nezaznamenány).

Poděbrady, okr. Nymburk (L. Kos)

1. p. č. 1891; JTSK (plocha): 692529.64, 1043522.69; 692534.24, 1043521.25; 692528.4, 1043507.93; 692524.08, 1043509.18
2. rekonstrukce budovy; stěžejní bod zájmu - bývalý průjezd při Z straně domu (místnosti 104 a 105)
3. vrstva, cesta; no.1-2 (15./16. stol. - současnost)

Kompletní rekonstrukce Městské knihovny v budově č. p. 41/12, tzv. *Staré radnici*. Z různých částí stavby získán movitý archeologický materiál, intaktní situace nicméně narušeny pouze v místnostech 104 a 105. V ostatních částech sice byly snižovány terény před osazením nových podlah, nicméně vždy pouze na úroveň *nad* intaktními archeologickými situacemi (zpravidla tedy konstrukční vrstvy stávajících podlah). Stavba byla oznámena až ve chvíli, kdy byla v místnosti 104 a 105 pod cca 20-30 cm recentních uloženin odhalena kamenná dlažba z masivních kamenných bloků. Další snižování na požadovanou úroveň cca -80 cm od původního povrchu probíhalo až po dokumentaci této dlažby a již pod archeologickým dohledem a po vymezených etapách, přičemž výsledky odkryvu byly vždy následně rovněž dokumentovány. Díky tomu se podařilo vcelku úspěšně zrekonstruovat vývoj prostoru od vzniku nejstaršího zjištěného kontextu v raném novověku.

Na bázi požadované hloubky snížení terénu byly v jižní části místnosti 104 zachyceny nejstarší vrstvy v místě přítomné, datované přibližně do 16. stol. (zůstaly zachovány na Z straně obou místností). Do nich byl v blíže nezjištěném odstupě vyhlouben vkop, respektující dnešní východní zeď místnosti, který by mohl být základovým vkopem celého renesančního domu, reprezentovaného dnes patrně starší fází dvoufázové zdi na V straně. Vkop byl při své bázi vyplňován nejprve jemnějšími a vytříbenými vrstvami, ale z větší části pak jednotným zásypem, který místy (v hlubších partiích) dosahuje až ke starší zdi domu. S fungující stavbou pak souvisí starší zachycená cesta, zdokumentovaná plošně v několika úsecích, kde zůstala zachována; tvořena je ulehlým cihlovým a oblázkovým štětem o mocnosti kolem 5-8 cm. Stopy kol v tomto štětu nebyly zachyceny, místy je nicméně narušen příkopkovými zásahy, které jím zcela procházejí (orientovány jsou ve směru S-J). Existence celé této starší fáze je ukončena



velkým požárem, který zanechal pozůstatky ve všech dokumentovaných profilech ve formě do červena a oranžova propálené vrstvy o mocnosti až k 10 cm. Ztotožnění situace s velkým požárem roku 1681, kdy jsou k dispozici zprávy o zasažení (a zničení) předmětné parcely s domem, zůstává zatím hypotézou.

Patrně nedlouho poté (ve smyslu: nedošlo mezitím k ukládání výraznějších vrstev) je při V zdi domu vyhlouben cca 80 cm široký pás, jehož smyslem bylo patrně odhalit zdivo, zbavit jej poškozených částí a



začít s rekonstrukcí domu; jejímž výsledkem je patrně druhá fáze zdiva. S tou souvisí mimořádně zajímavý objev architektonického článku, umístěného mezi zdivo první a druhé fáze. Jde o část renesanční portálové římsy s nápisem „DAS HAVS STEDT“, která byla umístěna sekundárně do základů obnovované stavby. Dům sloužil jako radnice od roku 1775, souvislost rekonstrukce s tímto účelem bude ještě řešena. Nelze vyloučit, že s rekonstrukcí souvisí ještě některé mladší vrstvy cihlových sutí; dochází zde však i k snad

dlouhodobějšímu ukládání jemnějších, vyříděných vrstev před dalším zadlážděním prostoru nápadnou, esteticky kvalitní exteriérovou dlažbou (*mladší cesta*). V této dlažbě se časem projeví zřetelné stopy kol vozů o rozchodu cca 120 cm. Tato doznala ještě jedné změny, kdy byl prostor evidentně min. částečně přehrazen, jak naznačují drobné zásahy do dlažby. Tato dlažba zde nicméně fungovala max. do 2. pol. 19. stol., kdy je proluka mezi domy zazděna úplně a z prostoru jsou vytvořeny dvě místnosti v přízemí a dvě místnosti v patře.

Poděbrady, okr. Nymburk (L. Kos)

1. p. č. 1891; JTSK (plocha): 692528.4, 1043507.93; 692526.86, 1043504.39; 692516.32, 1043507.26; 692517.38, 1043511.19
2. rekonstrukce budovy (Městská knihovna); stěžejní bod zájmu jižní část dvora
3. vrstva, cesta; pravěk, no.1-2 (15./16. stol. - současnost)

Pokračující akce z 1. pololetí 2015. Práce v interiérech již byly ukončeny a pozornost se soustředila na exteriér, resp. prostoru dvora a části přilehlé J stěně dvora (částečně přímo navazuje na někdejší průjezd). Zde proběhly tři zemní zásahy: 1. přeložka kNN (samostatně jako akce 1223/2015), 2. výkop pro bázi výtahu (po přehodnocení technologie výkop cca 250×250 cm do hloubky 160 cm), 3. výkop pro sanaci vlhkého zdiva domu (cca 100 cm od zdi do hloubky max. 80cm).

Všechny tyto zásahy odhalily vedle četných recentních zásahů do různé míry zastoupenou, ale jinak zcela *identickou stratigrafií* s řezy uvnitř budovy v místě někdejšího průjezdu (dnes místnosti 1.04 a 1.05). Přítomna starší cesta tvořená valounky i již sledovaná silná požárová vrstva. V místě napojení kNN pod novou skříní byl výkop mírně prohlouben a bylo očištěno nároží někdejší nejstarší stavby. Podobně jako bylo zjištěno v interiéru, tato budova se dočkala radikální přestavby a v další fázi (z interiéru jsou známy ještě další fáze) byl přepažen průjezd (cihlová, nekvalitní zeď viditelná na Řezu X. jako jednotka č. 1.) V tomto místě bylo také zjištěno, že pod několika vrstvami relativně homogenních antropogenních uloženin vrcholně středověkých/novověkých je přítomen také skvěle zachovaný tmavý půdní typ s drobnými nálezy pravěké keramiky.



Poděbrady, okr. Nymburk (L. Kos)

1. st. 1891; JTSK (plocha): 692517.45, 1043510.98; 692516.16, 1043506.68; 692519.89, 1043505.56; 692521.13, 1043509.98
2. přeložka kabelu nízkého napětí
3. vrstva; novověk

Přeložka kNN pro rekonstruovaný objekt knihovny (tzv. Stará radnice; viz akce 431/2015). Zemní zásah do hloubky max. 80 cm (spíše však 60 cm), vynětí stávajícího kabelu a jeho nové vedení tak, aby se vyhnul budoucímu založení výtahu. Terény při JV rohu dvora (u vstupu do budovy), v prostoru a bezprostřední blízkosti údajné studny silně rozrušené, materiál pouze v sekundárním uložení. Zachovaný profil odhalen v nové trase kNN na přibližně uprostřed stěny rámuující dvůr z jihu, zde byla zjištěna identická situace jako uvnitř rekonstruované budovy ve dvou nejzápadnějších místnostech, tj. někdejším průjezdu (identická stratigrafie obsahující především nápadnou požárovou vrstvu, pravděpodobně z 18. stol.). Báze výkopu pro kNN skončila na vrstvě cihel a kompaktních oblázků, která byla zaznamenána i uvnitř, a která je interpretována jako pokryv starší cesty průjezdu, datované post quem renesanční budově měšťanského domu.

Poděbrady, okr. Nymburk(L. Kos)

1. ul. Na Valech, p. č. 4047; JTSK (bod): 692721.93; 1043316.03
2. rekonstrukce plynovodu
3. jáma (příkop?); vrcholný středověk I., 13. stol.

Rekonstrukce MS v linii: z ul. Husova bezejmennou uličkou za obchodním domem až do ulice Na Valech (zemní zásah ve formě hloubené linie, max. hl. 100 cm, š. 60-100 cm). V úsecích výkopu při ul. Husova zjištěno recentní rušení, stejně tak v křižovatce uličky za obchodním domem, ul. Na Valech a Studentská. Při jižním okraji této křižovatky zjištěn blok intaktních vrstev, zachovávající část zahluobeného objektu vrcholně středověkého stáří (a sice 13. stol.). Jeho průběh byl sledován na obou profilech a je natolik přímý (směr VJV-ZSZ), že budí zdání příkopovitého útvaru.

Poděbrady, okr. Nymburk (L. Kos)

1. p. č. 6; JTSK (okolí bodu): 692591.63, 1043580.89
2. umístění podzemních kontejnerů na tříděný odpad
3. zeď, vrstva; 19.-20. stol.

Zemní zásah o rozměrech cca 2,5x4 m do hloubky cca 200 cm k umístění kontejnerů na tříděný odpad. Zachycena podzemní část zdi, která dnes tvoří průjezd mezi parkovištěm a náměstím na SV straně parkoviště; tato zeď dnes mimo prostor průjezdu ubourána, pod zemí nicméně pokračuje dále k SZZ v šířce cca 80 cm. Zeď by měla být až výsledkem úprav, které ještě mapa stabilního katastru nezachycuje, je tedy datována *post quem* zobrazenému stavu. Jednotná, sytká vrstva o mocnosti min. 170 cm (báze výkopem nezjištěna) obsahuje materiál datovaný k polovině 20. stol. Zeď může být patrně starší, materiál spíše vyplňuje terasování při finální úpravě prostoru jako parkoviště. Odstraněním zdi na profilu zjištěny jiné zděné konstrukce (část klenby), které již patrně jsou starší a reprezentují ještě stav zástavby na stabilním katastru; nebyly nicméně získány movité archeologické nálezy k dataci.

Podolanka, okr. Praha-východ (L. Baloun)

1. Ulice Pražská, p.p.č. 187/3; 246 (komunikace); mostní konstrukce bez p.p.č.
GPS: 728917/1036994; 728903/1036997;
728901/1036987; 728915/1036985
2. Rekonstrukce mostu přes Vnořský potok; listopad 2015 – leden 2016.
3. Časný novověk - novověk, plošný odkryv, sondy.

Počátkem prosince byla zahájena dlouho očekávaná rekonstrukce betonového mostu v obci Podolanka, ležící na staré zemské cestě směřující z Prahy do Staré Boleslavi a dále na sever Čech. Vzhledem k těmto skutečnostem bylo nutné počítat s možností odhalení starších mostních konstrukcí. Tento předpoklad byl



potvrzen krátce po odstranění nevyhovujícího betonového mostu postaveného v průběhu 40. let 20. století. Stavební činností obnažená starší mostní konstrukce byla tvořena částí klenebního oblouku s torzovitě zachovalou poprsní zídka. Kromě kamenné konstrukce mostu byly v prostoru koryta odhaleny také poškozené úseky zpevněného dna. Tato pravidelná roštová konstrukce z opracovaných dřevěných trámů spojených dřevěnými kolíky byla zpevněna skládaným lomovým kamenem. Z obnažených dřevěných konstrukcí byly odebrány vzorky na dendrologickou analýzu.

Radotín, okr. Praha 5 (P. Zemanová)

1. Praha 5 – Radotín, ul. Nad Berouňkou, p.p.č. 1434/1, JTSK (okolí bodu) YX 748618/1054116
2. plošný odkryv, terénní úpravy; červen 2015
3. sídliště, zemědělský pravěk, doba římská, středověk

Na jižním okraji obce, v těsném sousedství řeky Berouňky, se na poměrně nevelké ploše podařilo prozkoumat 32 objektů sídlištního charakteru. Jedná se především o kulové jamky a blíže neurčitelné menší objekty sídlištního charakteru obsahující běžný sídlištní materiál jako jsou zlomky keramiky, kosti, popř. fragmenty mazanice. K zajímavějším nálezům patří nálezy mince, kterou se zatím nepodařilo časově zařadit. Dle předběžného zpracování náleží tyto objekty několika časovým obdobím: zemědělskému pravěku, době římské, pražskému typu a 12. – 13. století.



Radotín, okr. Praha 5 (P. Zemanová)

1. Praha 5 – Radotín, ul. Prvomájová, p.p.č. 357/11, 357/35, JTSK (hranice výkopu) YX 748837 1053654 – YX 748824 1053651 – YX 748822 1053655 – YX 748830 1053659
2. sonda, podzemní kontejner pro tříděný odpad; leden 2015
3. sídlištní objekt, zemědělský pravěk



Přibližně v centru obce se v severovýchodní části výkopu pro podzemní kontejner podařilo zachytit jeden pravěký objekt sídlištního charakteru. Jedná se o mělce zahluobenou jámu blíže neurčitelného tvaru a velikosti zachycenou v délce 2,6 m a šířce 0,47 m. Sídlíštní objekt, který vzhledem k charakteru výkopu umístěného ve stávající komunikaci, nemohl být prozkoumán v úplnosti jednoznačně pokračuje směrem severním a východním. Jižní část je porušena cihlovou zdí. Z keramického materiálu se přesněji podařilo časově zařadit jen dva zlomky, a to jeden do kultury s lineární keramikou a druhý

do kultury knovízské.

Rakovník, okr. Rakovník (D. Stolžová)

1. Rakovník, Husovo nám. JTSK (souřadnice XY): plocha vymezená body 791652 1034189, 791661 1034213, 791651 1034217, 791646 1034193
2. Zástavba dvorního traktu radnice Rakovník - objekty E a F: Služebna městské policie, říjen-prosinec 2015
3. Novověk

Ve výkopech pro odvlhčení zdí a v přípojkách IS byly zachyceny destrukce starších podlah (cihlová, skládaná do písku – patrně z konce 19. stol.). Dále pak zbytky kamenné zdi složené z opukových a pískovcových kamenů, bohužel bez datovacího materiálu. Ve výkopu pro IS byly patrné starší vyrovnávky terénu.

Ratenice, okr. Kolín (Z. Beneš)

1. Stoka vedoucí z návsi do ulice ke hřbitovu a zahýbající k novým RD v J části obce; p.p.č. 490/8, 528/20, 519, 400/33; S-JTSK body YX: 697513.9/1048557.6; 697444.2/1048613.5; 697330.8/1048619.9
2. kanalizace obce Ratenice II. etapa, stoky A6, A6-2, A-8 a A8-1

3. sídlištní objekty; střední až mladší doba bronzová; keramika, zvířecí kosti, kameny



Při pravidelných kontrolách dosud probíhající stavby byly v profilech rýhy dokumentovány sídlištní objekty zahloubené do mocné štěrkopískové terasy. Zjištěno bylo celkem 15 objektů, přičemž lze říci, že jde spíše o objekty menší velikosti (sloupové jamky, příp. menší mělká zahloubení), jejichž koncentrace se nachází na parcelních číslech 490/8 a předpokládané sídliště se rozkládá i na okolních pozemcích (st. 3/1, st. 3/2, st. 3/3, st. 1/6, st. 1/4 atd.) – jde o S okraj mocné štěrkopískové terasy kvartérního stáří. Dle nepříliš početného fondu zlomků keramiky se jedná o pozůstatky sídliště ze střední

až mladší doby bronzové.

Ratenice, okr. Kolín (T. Chlup)

1. Stoka vedoucí z návsi do ulice ke hřbitovu a zahýbající k novým RD v J části obce; p.p.č. 519, 400/33; WGS 84 linie mezi body YX: 697418.9/1048616.38; 1048616.38/1048624.93; 697343.52/1048696.03; 697087.97/1048821.67
2. kanalizace obce Ratenice II. etapa, stoky A6, A6-2, A-8 a A8-1
3. sídlištní objekty: č. 101,102 – pravděpodobně novověk, č. 14-18 - neznámá datace (absence arch. materiálu)



Při pravidelných prohlídkách (1-2 týdně) doposud probíhající stavby bylo v profilech rýhy pro kanalizační



potrubí dokumentováno dalších 8 zahloubených objektů. Objekty 101 a 102 (vyšší číslování zvoleno kvůli novověkým nálezům), ležící na parcele 519 obsahovaly převážně novodobý materiál. Za zmínku stojí téměř kompletní kostra koně či dobytka (dle svědectví zdejších obyvatel bylo zvykem pracovníků zdejšího JZD pohřbívat pošlý dobytek při J okraji pozemku JZD; vzorkováno; obr. 2). Ze shluku pěti zahloubených objektů (obj. 15-19; obr. 3,4) na parcele 400/33 (okolí bodu GPS WGS



84 YX: 697334.79/ 1048652.11) nebyl vzhledem k bezpečnosti práce získán žádný archeologický materiál. Objekty byly fotograficky i kresebně dokumentovány. V okolí nových rodinných domků v JV části obce nebyly zachyceny další archeologické objekty či nálezy.

Rostoklaty, okr. Kolín (D. Dvořáček)

1. p.p.č. 406/6; S-JTSK; S-JTSK body YX = 715824.07/1047967.95; 715695.95/1047988.71; 715717.22/1048108.23; 715844.84/1048085.44
2. Dostavba kanalizace

3. Střeby ve výkopu, zemědělský pravěk

Z výkopu před domem č.p. 141 bylo získáno několik pravěkých zlomků bez charakteristických znaků, které by umožnily jejich dataci. V místech tohoto výkopu již bylo před několika lety kopáno pro inženýrské sítě, tudíž případný objekt mohl být již dříve porušen.



Řevnice, okr. Praha – západ (P. Zemanová)

1. Řevnice, ul. Pod Lipami, p.p.č. 216/1, 216/2, 215/1, 214/1, JTSK YX 758572 1060158 (okolí bodu)
2. plošný odkryv, obytný soubor Corso pod Lipami; listopad – prosinec 2015
3. sídliště, středověk - novověk

Přibližně v centru obce v těsné blízkosti dnešního náměstí Krále Jiřího z Poděbrad se pod recentními zásahy podařilo odkrýt pozůstatky osídlení

z několika období středověku a novověku.

K nejmladším objektům náležel objekt s kamennou podlahou předběžně interpretovaný jako chlív. Předběžně do patnáctého století lze časově zařadit torzo kamenného domu se stopami požáru. Rámcově do dvanáctého až třináctého století pak náleží polozemnice s otopným zařízením. Pozůstatky pravěkého osídlení v tomto prostoru zachyceny nebyly.



Slabce, okr. Rakovník (D. Stolzová)

1. Slabce (JTSK okolo bodu 794138 1045005)
2. Rozvody kanalizace a ČOV v obcích Hřebečnický, Krakov, Panoší Újezd, Slabce a Všetaty, prosinec 2014 - září 2015
3. Novověk

Ve Slabcích byla zachycena kulturní vrstva. Bohužel, během vzorkování se nepodařilo zajistit jakýchkoliv datovací materiál. Vrstva se nachází v severní části města v ulici naproti zámeckému parku. Z jejího umístění je tak možné se domnívat, že je pozůstatkem terénu původně rozlehlejšího zámeckého parku z 1. pol. 18. století.



Stříbrná Skalice, okr. Praha – východ (J. Bernat)

1. Nám. Na Městečku, ul. Pražská, Černokostecká, Na Zlodějce, U Jabloně, Strmá, Sázavská.
1. Odkanalizování obce Stříbrná Skalice; duben – červen 2015, zahájení.
2. Situace mladšího novověku – zaniklý dům v ochranném pásmu kulturních památek v historickém jádru obce.

Stoka G10 v Černokostecké ulici prořala v délce 20 m zaniklý dům č.p. 16 s připojenou hospodářskou stavbou. Zachycená zdiva pocházejí zřejmě z přestavby domu po roce 1841, destruktivní vrstvy jsou recentní. Dům byl zbořen až na počátku sedmdesátých let 20. století

Stříbrná Skalice, okr. Praha – východ (J. Bernat)

1. Nám. Na Městečku, ul. Pražská, Černokostelecká, Na Zlodějce, U Jabloně, Strmá, Sázavská.
2. Odkanalizování obce Stříbrná Skalice; červenec - listopad 2015, ukončeno.
3. V historickém jádru městečka středověký příkop a situace mladšího novověku, v okrajových částech stopy členění středověké – novověké plužiny.

Akce, zahájená v dubnu, přinesla i ve druhém pololetí roku 2015 orientační zjištění z několika poloh. Kromě pozorování novověkých a subrecentních navážek nad starší komunikační úrovní Pražské ulice (trasa stok G4, V3), která měla původně charakter úvozu, došlo v horní části téže ulice, na samostatném úseku stoky V3 na jižní straně ulice před domem č.p. 68 k menšímu narušení severního okraje středověkého příkopu (S-JTSK, linie, 715486/1067983, 715466/1067989). Ten byl ve stejném místě registrován a dokumentován už při I. etapě výstavby kanalizace poprvé v roce 2003 a poté ještě při stavbě kanalizační přípojky k č.p. 68 v roce 2014. Trasa příkopu je doložena zatím v délce více než 50 m - od č.p. 68 probíhá pod jižním okrajem Pražské ulice a pod severní částí náměstí východním směrem k radnici (č.p. 19).

Na protilehlé severní straně Pražské ulice se v severní stěně stoky G4 ukázal krátký úsek jižní strany mělce založeného základu jižní obvodové zdi (S-JTSK, bod, 715480/1067973) starší stavební fáze domu č.p. 9, který byl i podle císařského otisku Stablního katastru (1841) vysunutý před dnešní uliční čáru.

V těsném sousedství, před vjezdem do proluky mezi domy č.p. 9 a č.p. 94 (kovárna) byl registrován úsek severní strany a severovýchodního nároží jiného, podstatně hlouběji založeného kamenného zděného objektu (základová spára v hl. 155 cm), zasahujícího směrem k jihu pod vozovku Pražské ulice (S-JTSK, bod, 715742/1067974). Na císařském otisku Stablního katastru není v těchto místech žádná zástavba zobrazena. Zdivo může patřit starší novověké podsklepené stavbě zaniklé před rokem 1841 nebo souviset až z kanalizací z 19. století.

Pozitivní zjištění přinesly i zemní práce na stavbě kanalizační přípojky g46 (S-JTSK, linie, 715511/1067975, 715516/1067963) od stoky G4 k č.p. 1 (býv. fara na rohu ul. Pod Farou a Pražská). V těsném západním sousedství budovy fary, v místě bývalé klenuté brány do farního dvora na jihozápadní straně Pražské ulice, měla veřejná část přípojky výjimečně zasahovat v délce asi 2 m od uliční čáry do areálu fary. Výkop o rozměrech 0,5 x 1, 85 m) byl kopán ručně jako sonda. Pod subrecentním a jedním novověkým dlážděním v prostoru průjezdu zaniklé brány se ukázal zřejmě povrch základu zdi, patrně starší než brána, probíhající v prodloužení severní obvodové stěny fary (z r. 1754, přestavba staršího domu) podél ulice. Pod současným povrchem a uvedenými dvěma dlažbami přiléhala ke zdi při uliční čáře další komunikační nebo podlahová úroveň, která spočívala na rubu klenby s přibližně kruhovým otvorem (kanálem), uzavřeným kameny a červeným pískovcovým kvádríkem (hl. 60 – 80 cm pod ter.). Při pokusu o další snížení úrovně výkopu došlo v místě uzávěry zmíněného otvoru (kanálu) k malému průrazu (10 x 15 cm) do podzemní dutiny nezjištěných rozměrů. Poté byly práce zastaveny, situace dokumentována, dosažená úroveň překryta hnědou plastovou folií, úsek na pozemku fary zasypan a přípojka zkrácena do chodníku.

V ulici U Jabloně, v místě koncové šachty Š56 na stoce G10 (S-JTSK, bod, 715307/1067843), zasahoval až do podloží zářez probíhající ve směru S – J, tj. kolmo na směr ulice. Jedná se evidentně o zaniklý úsek meze, která se v jižním sousedství ulice projevovala do nedávné doby i v povrchovém terénním reliéfu (p.p.č. 9/13). Také při rozšíření komunikace před hloubením stoky G23 v chatové osadě V Zákruhách došlo v délce asi 100 m k narušení terénního stupně (S-JTSK, linie, 714589/1068606, 714575/1068639, 714557/1068699), který tvořilo antropogenní souvrství o mocnosti až 1 m. Mez zde nevznikla až v souvislosti se stavbou chat ve 20. století, ale už dříve tvořila východní hranu jedné z parcel (č. 791 cís. otisku Stablního katastru) v rámci členění terasovité plužiny na východním svahu Čapíku.

Tetín, okr. Beroun (D. Stolz)

1. Střed obce, JTSK (souřadnice YX): linie 767516 1055092, 767534 1055079, 767583 1055070, linie 767586 1055073, 767624 1055070.
2. Pokládka kabelů NN; únor-březen 2015.
3. Raně středověká vrstva.

Místo nálezu leží na akropoli raně středověkého hradiště před kostelem sv. Kateřiny. Byla prozkoumána vrstva z raného středověku (linie 767534 1055079, 767550 1055076) a vrstva obsahující lidské kosti ze zničených hrobů (linie 767516 1055092, 767534 1055079).

Třebestovice, okr. Nymburk (L. Kos)

1. ul. Lipová – V Pěšinkách, p. č. 673; JTSK (linie): 703755.12, 1044162.87; 703749.28, 1044155.78
2. výkop pro kabel nízkého napětí
3. jáma sídlištní (3), sběr z haldy; pravěk (doba bronzová?)

Ve výkopu pro kNN zachyceny a zdokumentovány 3 zahloubené objekty pravěkého stáří (doba bronzová?). Získány zlomky keramiky (další pak z haldy).

Týnec nad Labem, okr. Kolín (Z. Beneš)

1. Stoka na Masarykově náměstí v Týnci nad Labem; p.p.č. 190/3; S-JTSK body YX: 676957.98/1056792.44; 676952.14/1056793.86
2. stavba kanalizace v Týnci nad Labem a přidružených obcích Vinařice a Lžovice
3. sídlištní objekty; datace neznámá; zvířecí kost, uhlíky



Při kontrole posledních fází stavby kanalizace v Týnci nad Labem byly při kontrole 7 m dlouhé kanalizační přípojky k č.p. 87 na Masarykově náměstí dne 11.3.2015 zjištěny dva sídlištní objekty. Zjevné byly od hloubky 40 cm dnešního povrchu (asfalt) a zahloubeny byly do hnědošedého nezpevněného skalního podloží (rozpadlá skála severního výběžku Železných hor). Jejich výplň tvořila tmavohnědá písčité hlína a zahlubovaly se do hloubky max. 70 cm od povrchu. Z důvodu absence dalších nálezů nebylo možné tyto situace nijak datovat, ačkoli nejpravděpodobnější se zdá být varianta

středověkého stáří.

Týnec nad Labem, okr. Kolín (Z. Beneš)

1. Poloha Pod hradem; p.p.č. 2116/2, 2116/6 a 2116/10, JTSK (mezi body YX): 676326.7/ 1056631.93; 676226.88/ 1056644.27; 676188.04/1056669.49; 676142.24/1056681.32; 676116/1056718.11; 676254.15/1056710.65; 676350.62/1056695.47
2. Revitalizace mrtvého ramene Labe – Týnec nad Labem
3. nálezy získané z přeoraného nadloží, které bylo z deponií navraceno na plochu loňského ZAV; neolit, doba bronzová, mladší doba železná, raný středověk, vrcholný středověk, novověk; keramika, štípaná industrie, bronzové šperky a militaria, železné nástroje, mince

V rámci této akce (po dohodě s Mgr. I. Benkovou) byla během léta a podzimu 2015 prováděna plánovaná prospekce s detektory kovů na ploše loňského ZAV. Na počátku léta byla dodavatelem stavby po dohodě s investorem a ÚAPPSC postupně rozvážena zemina z hrází, které obkružovaly plochu ZAV, zpět na původní místo, tj. na plochu ZAV. Protože bylo jasné, že v těchto deponiích se nachází velké množství drobných nálezů, které – byť již přesněji nelokalizovatelné – přesto přinášejí stále nové informace, které výsledky loňského ZAV významně obohacují. Během rozvážení zeminy byli na ploše přítomni pracovníci s detektory

kovů (a to jak profesionální archeologové, tak především naši amatérští spolupracovníci) a v rámci dohody s dodavatelem stavby procházeli plochu v různých fázích zahrnování. Naše předpoklady se bohatě vyplnily – nové nálezy keltských mincí, ale také držadla zrcátek jako doklad importu z jižních oblastí, společně například s raně středověkou záušnicí, kvalitativně doplnily naše předchozí zjištění a ukázaly, že je nutno se této ploše stále věnovat, a to mimo jiné také proto, že v současné době stále hrozí rabování archeologických lokalit nelegálními uživateli detektorů kovů.

Po dohodě s PhDr. J. Militkým Ph.D. (NM) bylo s místním zemědělcem domluveno zorání celé plochy právě za účelem obrácení nadloží a umožnění další prospekce detektory. Na náklady J. Militkého byla akce provedena během října a sezváni byli opět kromě profesionálů i amatérští spolupracovníci. Přestože tentokrát již výsledky nebyly tolik ohromující, přesto několik významnějších nálezů přibylo. Krátká akce přímo na temeni hradiště pak umožnila objev vizuálně zajímavého pozdně laténského náramku.

Předběžně je možné říci, že během letoška bylo z plochy loňského ZAV vytěženo dalších více než 500 artefaktů různého stáří, především pak z pozdní doby laténské, středověku a novověku. Počet keltských mincí byl téměř zdvojnásoben na 60 jedinců a celý soubor tak dnes tvoří jeden z nejzajímavějších celků v rámci keltských Čech, v rámci oficiálního záchranného výzkumu pak unikát.

Úhonice, okr. Praha-západ (L. Mattiello)

1. Jižní okraj obce, západně od Drahelčické silnice, na p.p.č. 324/10; S-JTSK (plocha) 760238/ 1046099, 759984/1046043, 759979/1046050, 760229/1046102.
2. Komunikace + IS. Červenec až srpen 2015.
3. 60 sídlištních objektů; neolit, časný až starší eneolit, zemědělský pravěk.

Povodí Radotínského potoka bylo v období neolitu a eneolitu hojně osídleno. V červenci až srpnu 2015 byla na jeho nejhořejším toku zjištěna nová sídlištní lokalita v místě dnes zaniklé či občasné vodoteče, která dříve napájela Radotínský potok. Většinu z 60 sídlištních objektů tvořily kulové jámy náležející neolitickému či časně eneolitickému domu, další objekty byly zásobnice, žlábký, jámy a jeden rozsáhlý hliník.

Veleň, okr. Praha-východ (L. Baloun)

1. Ulice Hlavní a Příčná, p.p.č. 495/3 (před p.p.č. 3/19), 545/3 (před č.p. 4), 410/3 (před č.p. 78); GPS: 732061/1034846; 7321561034878; 732059/1034659
2. Pokládka kabelů NN – síť ulic; duben - červenec 2015.
3. Mladší doba bronzová – starší doba železná, dokumentace řezů, povrchový sběr.

V průběhu dubna 2015 byly zahájeny výkopové práce související s pokládkou nových kabelů nízkého napětí. Vzhledem k četným nálezům pravěké keramiky v minulosti byla této stavební aktivitě věnována značná pozornost. Při kontrole páteřního liniového výkopu a následně jednotlivých přípojek bylo nalezeno značné množství pravěké keramiky. Nejvíce keramických zlomků pocházelo se sběrů podél výkopů. Při detailnějším ohledání míst s četnější koncentrací nálezů se podařilo rozpoznat několik zahloubených sídlištních objektů. V 90% případů však nalezené keramické zlomky nepocházely z výplní objektů, ale z tmavě hnědých nadložních vrstev, které na mnoha úsecích stavby dosahovaly dna výkopu. Z tohoto důvodu se však bohužel nepodařilo rozlišit žádné další archeologické situace.



Velim, okr. Kolín (T. Chlup)

1. Rozšíření výrobní areálu ve Velimi, plošný odkryv na p.p.č. 266/10, 292/7, 283/16
2. Rozšíření výrobního závodu ve Velimi
3. V současné době téměř odhaleno skrývkou přibližně 500 obj

Při rozšiřování výrobního areálu společnosti Ball Aerocan CZ s.r.o. bylo skryvkou za dohledu archeologa odhaleno na 500 objektů - převážně kúlových jamek a sídlištních objektů (hliníky, zásobnice aj.), Předběžná datace, postavená zejména na základě nálezů keramiky, zasazuje objekty do období LnK IIb-IIId, nicméně je tuto dataci třeba brát se značnou rezervou, neb žádný z objektů nebyl dosud zkoumán archeologickou prospekci. Již v této fázi výzkumu jsme schopni rekonstruovat půdorysy minimálně 2 dlouhých domů s přílehlými stav. jámami. Menší část sídliště, (10*10m) u které je velmi pravděpodobné, že bude obsahovat archeologické objekty, byla skryta pouze na podorníci, čímž zůstaly archeologické objekty nedotčeny stavební činností.



Velké Čičovice, okr. Praha-západ (L. Mattiello)

1. Intravilán obce, p.p.č. 355/1, 355/2, 365, 19/1, 401/8; S-JTSK (okolo bodu) 754601/1034009.
2. Městská komunikace - rekonstrukce. Září - říjen 2015.
3. Dokumentace zbytku kamenného pilíře novověkého mostu.

Při stavbě nového mostu byl zachycen a dokumentován zbytek zničeného středověkého pilíře postaveného z kamene a cihel. Z cihel byly postaveny špičky na začátku a konci pilíře. Dle způsobu stavby lze pilíř orientačně datovat do 18-19. století.

Velký Borek, okr. Mělník (L. Mattiello)

1. Intravilán obce, ul. Skuhrovská; S-JTSK (plocha) 732329/1015710, 732324/1015712, 732378/1015792, 732486/1015869, 732488/1015865, 732380/1015788.
2. Obecní komunikace - rekonstrukce. Říjen 2015.
3. Původně mokřad. Lokalita se nachází poblíž Pšovky a již v hloubce cca 50 cm od povrchu se nachází hladina spodní vody.

Zjištěna vrstva naplavenin v níž bylo nalezeno paroží, kosti jelena, kance a další zvěře. Bez možnosti bližšího datování.

Velký Osek, okr. Kolín (Z. Beneš)



1. Stoka v ul. Budovcova; p.p.č. 676/24; S-JTSK bod YX: 687644.9/1049083.9
2. 2. etapa podtlakové kanalizace
3. sídlištní objekt; datace neznámá; pouze oblázky říčního štěrku

Při pravidelné kontrole stavby další etapy kanalizace byl v J profilu rýhy před č.p. 457 zjištěn objekt kotlovitého tvaru a neznámého stáří. Byl zahlouben do hloubky 80 cm od současného povrchu do jemného písčitého podloží. Jeho výplň tvořila tmavohnědá písčité hlína s ččkami čistého podloží.

Obsahoval pouze větší valounky říčního štěrku, bez dalších nálezů.

Vlkov pod Oškobrhem, okr. Nymburk (L. Kos)

1. p. č. 451/2; JTSK (plocha): SONDA 1: 685087.563,1043178.240; 685090.690, 1043169.378; 685093.259, 1043163.987; 685091.209, 1043162.833; 685088.068, 1043161.869; 685087.377,

1043164.403; 685081.041, 1043162.043; 685079.848, 1043164.320; 685073.840, 1043161.841; 685071.447, 1043168.003; 685070.092, 1043173.080; 685075.653, 1043174.838; 685082.691, 1043177.087; SONDA 2: 685050.796, 1043150.592; 685041.487, 1043147.750; 685040.175, 1043152.130; 685049.046, 1043154.998

2. stavba rodinného domu, včetně ČOV, parkovacího stání a jiných zpevněných ploch

3. sídlištní jáma, kúlová jáma (celkem cca 120); raný středověk - vrcholný středověk

Archeologický výzkum v prostoru kulturní památky „**Výšinné opevněné sídliště - hradiště na Hřebínku, na Kostelíčku, zaniklá středověká ves Oškobrhy, archeologické stopy**“ (č. rejstříku ÚSKP 32484/2-1980).

Před výstavbou rodinného domu (a souvisejících zásahů) byla v předstihu provedena skrývka nadloží (hl. cca 40-50 cm). Na začištěné ploše bylo celkově rozpoznáno cca 120 zahloubených objektů. Byly získány četné movité archeologické nálezy, zejména keramické zlomky, přesleny, zvířecí kosti, mazanice, kamenné artefakty, kovové (zpravidla železné) artefakty, kovové slitky. Vzniklé haldy materiálu byly podrobeny sběru. Stáří nálezů v zásadě odpovídá dříve učiněným poznatkům z lokality, rámcově tedy odpovídá 13. – 14. stol.; bezpečně však byly získány doklady o časnějším osídlení prostoru díky přítomnosti keramiky s tzv. kalichovitými okraji, typickými pro pražskou oblast, kde se vyskytují již v 10. stol. Tyto závěry budou zpracováním nálezů dále upřesňovány. Nelze vyloučit, že některé ze zkoumaných objektů budou po umytí nálezů chronologicky přiřazeny období pravěku, což je v prostoru vrchu Oškobrhu relativně očekávatelný poznatek, přímo na místě by však šlo o první doklad.

Vykáň, okr. Nymburk (L. Kos)

1. p. č. 205/4; JTSK (bod): 714386.5, 1043190.09

2. výkop pro kabel nízkého napětí

3. zásobní jáma; mladší doba bronzová (knovízská/lužická k.)

Ve výkopu pro kabel NN (hl. cca 80 cm) zachycena zdokumentována hruškovitá zásobní jáma z mladší doby bronzové (přesnější kulturní určení v kontaktní oblasti knovízské a lužické kultury bude ještě řešeno). Ve výplni četná keramika, zvířecí kosti, kónický keramický přeslen, kamenná broušená těrka.

Zdiby - Přemyšlení, okr. Praha-východ (L. Baloun)

1. Ulice Na Brnky, p.p.č. 153/1; 102/12, 17; GPS: poloha 1. 741250/1034355; 741248/1034247, poloha 2. 741243/1034239; 741214/1034239; 741213/1034264; 741243/1034263.

2. Stavební úpravy a rozšíření komunikace, stavba vsakovací jámy; srpen - říjen 2015.

3. Neolit, čas. eneolit, st. doba železná, plošný odkryv.



V průběhu měsíce srpna 2015 byla zahájena rekonstrukce části obslužné komunikace Na Brnky, propojující Přemyšlení s obcí Brnky. Předmětem kompletní rekonstrukce se stal poměrně krátký zúžený úsek



silnice, vedoucí od hlavní ul. Průběžné až po bývalé zemědělské družstvo situované při jižním okraji Přemyšlení. V tomto úseku bylo naplánováno kromě rozšíření vozovky, také přeložení

inženýrských sítí a výstavba velké retenční nádrže umístěné na poli v těsném sousedství rekonstruované komunikace. V první etapě stavebních prací byla stržena vozovka s krajnicí včetně úzkého pruhu zeleně. A právě v tomto prostoru byly identifikovány první narušené archeologické situace. Jednalo se zejména o půdorysy polozemnic ze starší doby železné, eneolitické žlabové útvary, nebo série krátkých ale mimořádně hlubokých rýh datovaných do období neolitu. Po ukončení této etapy výzkumu byla pozornost věnována prostoru v okolí retenční nádrže. Také zde byly zdokumentovány situace z neolitu a starší doby železné. Za zmínku stojí dva půdorysy halštatských polozemnic.

Zdiby - Přemyšlení, okr. Praha-východ (L. Baloun)

1. Ulice U Mlejniku, p.p.č. 29/31; st. 969; GPS: 741284/1033831
2. Novostavba rodinného domu; říjen 2015.
3. Doba bronzová, plošný odkryv, řezy.

V základových pasech a v těsné blízkosti novostavby rodinného domu bylo postupně nalezeno, začištěno a ovzorkováno přibližně 20 sídlištních objektů, které bylo možné rámcově datovat do období mladší doby bronzové. Převažovaly zejména zásobní objekty tzv. zásobnice a dále mělce zahloubené blíže nespécifikované objekty. Pravděpodobně nejzajímavějším a ne příliš obvyklým nálezem se tak stala dvojice hlubokých objektů, pravděpodobně studní, které byly prokopány do hloubky bezmála tří metrů, a stále nebylo dosaženo dna. S přihlédnutím k bezpečnostním rizikům nebylo pokračováno s ručním hloubením, pouze byl do výplně objektu zaražen metrový pedologický vrták. Bohužel ani tímto způsobem nebylo dosaženo nivelety dna.

Zdice, okr. Beroun (D. Stolz)

1. Jihozápadní okraj katastru, JTSK (souřadnice XY): linie 7783191058570, 778329 1058564, 778365 1058465, 778392 1058425, 778466 1058365, 778486 1058362, 778519 1058339, 778525 1058329.
2. Pokládka kabelů VPI Bavoryně SR 00-08; červenec 2015.
3. Zásobní jáma z mladší doby bronzové a čtyři nedatované objekty.

Naleziště se rozkládá na mírném jižním svahu nad soutokem Červeného a Stroupinského potoka. Při povrchových průzkumech zde bylo evidováno bohaté osídlení v neolitu, eneolitu, době bronzové, době laténské, době římské a raném středověku. V liniovém výkopu bylo zachyceno pět sídlištních objektů. Jedna zásobní jáma patří do mladší doby bronzové. Čtyři zbývající objekty neposkytly signifikantní archeologické nálezy. Podle charakteru výplně pravděpodobně náleží tři do neolitu.



i. Nehrazené investorem - celkem 428, z toho 29 pozitivních



Bělá pod Bezdězem – Panin Dvůr, okr. Mladá Boleslav (J. Švédová)

1. Rekonstrukce obytného domu Bělá pod Bezdězem, Paninodvorská č. p. 892, k.ú. Bělá pod Bezdězem, st.p.č. 524, zaměření (souřadnice S-JTSK Y/X) – 1P 708406.44/1002092.58; 708382.88/ 1002113.5; 708389.71/1002121.17; 708407.28/ 1002116.7; 708407.28/1002116.7.
2. Bělá pod Bezdězem – rekonstrukce bývalého obydlí šafáře a ratejna, číslo akce nebylo přiřazeno – nehlášená akce

3. Vrcholný středověk, novověk

Při rekonstrukci památkově chráněného objektu bývalého obydlí šafáře a ratejny došlo rovněž na výměnu inženýrských sítí. V roubené části objektu, datované dendrochronologickou analýzou zpracovanou v posudku NPÚ k roku 1667 byla vykopána nová trasa kanalizace. Dále byl vyhlouben výkop pro kanalizační přípojku pro objekt. Veškeré práce stavební firma prováděla bez ohlášení příslušné oprávněné archeologické organizaci, přičemž stavební činností došlo k narušení archeologických situací. Dle keramického materiálu, který se podařilo získat z výkopku deponovaného před objektem je zřejmé, že v místě objektu pobíhaly sídlištní aktivity minimálně již od 16. století. Bohužel nebyl získán materiál in situ, protože stavebník provedl betonování výkopu ještě před příjezdem archeologa.

Buštěhrad, okres Kladno (D. Stolzová)

1. č.p. 15, parc.č. 1475, ul. Starý Hrad (souřadnice JTSK okolo bodu YX 758194 1033256)
2. Regenerace zahrady a dvora - únor 2015
3. Vrcholný-pozdní středověk

Lokalita (zapsaná do soupisu památek) se nachází v areálu zaniklého hradu v současnosti rozparcelovaného do soukromých rodinných domů a zahrádek. Při úpravě zahrady, která se nachází nad klenutými sklepními prostory zakončenými polygonem, byla v hloubce 80 cm odkryta středověká dlažba tvořená cihlami převážně čtvercového tvaru, které byly uloženy do maltovinného lůžka, jež se přimykalo k jílovité vrstvě, jež tvořila vnější zásyp klenby zmíněného sklepa. Dlažba nebyla zachycena v celém prostoru skrývky (39 m²), místy se dochovalo jen maltovinové lůžko s otisky dlažby nebo i zcela zmizela. Její značná část byla již zničena během úprav terénu v minulosti. Spolu s dlažbou byly odkryty i pokračující polygonální stěny bývalé kaple ve východní části prostoru.



Cerhýnky, okr. Kolín (T. Chlup)

1. Základové pasy pro rodinný dům, p.p.č. 112/8
2. RD p. Nedbala
3. Čtyři sídlištní objekty, tři datované do ml. D. br., jeden novověký



Při dohledech základových pasů pro stavbu RD, byly v profilech kolmých výkopů dokumentovány a následně vzorkovány 4 objekty, z nichž tři spadají do období ml. d. bronzové (např. obr. 4). Čtvrtý objekt je pravděpodobně přemístěným odpadem ml. d. římské v novověkém objektu (z charakteru průzkumu nejsme schopni určit, zdali se jedná o novověkou intruzi v pravěkém objektu či vice versa), který pravděpodobně souvisí s nedalekou tvrzí. Vzhledem k tomu, že je rodinný dům postavený na severovýchodní hraně Třebické, která je známou archeologickou lokalitou, byl Městský úřad v Cerhonicích

poučen o důležitosti lokality a postupech při ohlašování stavebního záměru archeologickým institucím.

Černošice, okr. Praha - západ (P. Zemanová)

1. Černošice, ul. Sadová, p.p.č. 4339/2, 4379, JTSK YX 751622 1055952 (okolí bodu)
2. rodinný dům; listopad 2015

3. sídliště, nález v druhotné poloze, raný středověk, popř. pravěk

V severní části obce se v základových pasech rodinného domu podařilo v druhotné poloze (nejspíše v jámě po stromu) zachytit drobný zlomek okraje keramiky středověkého, popř. i pravěkého stáří.

Český Brod, okr. Kolín (Z. Beneš)

1. ul. Tucharazská; st.p. 158/4; S-JTSK body YX: 712208.79/1048999.9; 712201.6/1048993.8; 712193.9/1049002.7; 712200.9/1049009
2. stavba RD
3. sídlištní objekt; mladší novověk

Během kontroly základových rýh pro stavbu nového RD byla především v JZ rohu parcely zjištěny zbytky kamenné stavby, v ploše mezi rýhami pak zbytky její cihlové podlahy. Dle ústního sdělení místních obyvatel zde v minulosti stávalo hospodářské stavení (stodola).



Dolní Břežany, okr. Praha – západ (J. Bernat)

1. Bývalá polní trať Za příkopem, Beltinská ulice, p.p.č. 391/130, ZM 12-42-12, okolí, 429 : 179.
2. Rodinný dům; červenec 2015, ukončeno.
3. Areál pravěkého polykulturního osídlení - jáma (soujámí) kultury s vypíchanou keramikou.

Základové výkopy pro východní část nepodsklepeného rodinného domu narušily pod recentní navázkou a ornici povrchovou část větší oválné jámy (obj. 210, 2,20 x 2,70 m), z níž byla k úrovni dna (hl. 1,0 m) prozkoumána jen její jižní část řezem (š. 1,0 m) v místě základu nosného pilíře. V těsném západním sousedství objektu 210 zasáhly užší základové rýhy menší mělkou jámu (obj. 210A, hl. 0,42 m), jejíž tvar a velikost nebylo možné určit. Objekt 210A mohl být před narušením orbou a stavbou jen západním výběžkem objektu 210. Ten náleží podle nepočtených keramických zlomků kultuře s vypíchanou keramikou.

Hradec u Stříbrné Skalice, okr. Praha – východ (J. Bernat)

1. St.p.č. 7/1, S-JTSK, linie, 716035/1064711, 716038/1064716.
2. Terénní úpravy dvora; červenec 2015, ukončeno.
3. Subrecentní – novověké souvrství ve dvoře usedlosti č.p. 1.

V souvislosti s plánovanými zásahy do terénu dvora byla přibližně uprostřed jeho západní části vyhloubena mikrosonda 40 x 50 cm (S-JTSK, okolí, 716038/X1064716). Řezy ve stěnách ukázaly pod drnem povrchovou recentní planýrku z šedého lomového štěrku (vr. 1 – 2), subrecentní kamenné dláždění (vr. 3 – 4) a souvrství (vr. 5 – 7) nad dvěma novověkými vrstvami (8 – 9). Vrstva 9, při bázi s drobnými zlomky dřeva a větviček, dosedala v hl. 1 m přímo na rovný (upravený) povrch písčitého podloží. Popelovitou vrstvu 5 s ojedinělými kousky uhlí je patrně možné spojit s činností bývalé kovárny ve východním sousedství usedlosti v 19. století.



Chýnice, okr. Praha-západ (D. Stolz)

1. Západní okraj obce, par. č. 573/19, JTSK (souřadnice YX) okolo bodu 775712 1051452.
2. Stavba rodinného domu; říjen 2015.
3. Tři objekty kultury s vypíchanou keramikou, z mladší doby bronzové a z doby halštatské.

Lokalita se rozkládá na mírném jižním svahu nad bezejmennou vodotečí. V základové jámě rodinného domu byl zdokumentován hliník kultury s vypíchanou keramikou, zásobní

jáma z mladší doby bronzové a sídlištní jáma z doby halštatské. Neolitické sídliště již bylo zjištěno při stavbě okolních rodinných domů v letech 2012-2013.

Kolomuty, okr. Mladá Boleslav (J. Švédová)

1. Výstavba plynové přípojky pro RD, k.ú. Kolomuty, p.č. 311/25; 311/24; 311/32, zaměření (souřadnice S-JTSK Y/X) - 699112.52/1013590.65; 699110.17/1013520.49
2. Kolomuty – výstavba plynovodu a přípojek pro 4 RD
3. Pravěk

V profilech výkopu pro nový plynovod byla pod ornici zjištěna mocná kulturní vrstva obsahující malé množství keramického materiálu. Na třech místech se podařilo díky zvýšené koncentraci nálezů identifikovat pravděpodobné objekty.

Výplně objektů se barevně od kulturní vrstvy téměř neodlišovaly, takže v terénu byly velice špatně zřetelné.



Nučice, okr. Praha západ (D. Stolzová)

1. Nučice, JTSK (souřadnice XY): okolo bodu 757806 1049099
2. Stavba rodinného domu, říjen 2015
3. Dva neolitické objekty

Lokalita se nachází na mírném jižním svahu 180 m od Radotínského potoka. Ve výkopech pro základové pasy byly prozkoumány dva objekty. První náleží do kultury s vypíchanou keramikou a druhý lze datovat jen obecně do neolitu.

Ondřejov u Prahy, okr. Praha – východ (J. Bernat)

1. Nám. 9. května; st.p.č. 37, st.p.č. 35/1, p.p.č. 2832/6.
2. Hydroizolace rodinného domu č.p. 45; březen 2015, zahájení.
3. Mladší novověké sídlištní situace v zástavbě severní strany náměstí v městské památkové zóně.

Ve výkopu podél západní strany domu sledovány obnažené mělké základy domu č.p. 45, které mohou zčásti pocházet i z jeho starší roubené fáze (před r. 1841). V přilehlé přední (jižní) části dvora sousedního domu č.p. 110 bylo pod recentními uloženinami registrováno patrně novověké dláždění z větších kamenů. V hloubce 50 – 60 cm vystupovala již zvětralá skála.

Přemyšlení, okr. Praha-východ (L. Baloun)

1. Ulice K Louži, p.p.č. 138/213; GPS 740999/1033521.
2. Výstavba novostavby RD; duben 2015.
3. Doba bronzová, povrchový sběr.

Novostavba RD na parcele 138/213 je další z řady stavebních akcí realizovaných v poloze „V Remízkách“. Jedná se o polohu sledovanou již od roku 2007, tedy od doby zahájení rozsáhlého archeologického výzkumu v prostoru stávající sítě komunikací. V případě výše uvedené parcely se podařilo v prostoru mezi základovými pasy rozpoznat a začistit celkem 15 pravěkých sídlištních objektů. Jednalo se především o mělké nepravidelné objekty a kruhové zásobní jámy. Z výplní objektů bylo získáno enormní množství keramických zlomků a zvířecích kostí, včetně několika částí hliněných závaží.

Přezletice, okr. Praha-východ (L. Baloun)

1. Roh ulic Kaštanová a Nohavice, p.p.č. 200/162; GPS: 730349/1036934.
2. Stavba RD; březen 2015.
3. Mladší a pozdní doba bronzová, dokumentace řezů.



výzkum vedený archeology ARÚ Praha.

Zemními pracemi došlo k narušení celkem 11 zahloubených pravěkých objektů, které se podařilo začistit na stěnách základových pasů. Převážně se jednalo o mělčí kruhové, až oválné objekty zapuštěné do písčitého podloží. Pouze ve dvou případech byly zdokumentovány objekty o průměru větší než jeden metr. Z výplní 7 objektů se podařilo získat několik desítek zlomků keramiky, zvířecích kostí a mazanice, které datovaly narušené situace do mladší až pozdní doby bronzové. Samotná poloha rodinného domu je situována na okraji nové ulice Nohavice, v rámci které se uskutečnil záchranný archeologický

Přišimasy, okr. Kolín (D. Dvořáček)

1. p.p.č. 564/2; S-JTSK bod YX: 719211.91/ 1049949.91
2. novostavba RD
3. sídlištní objekt; mladší neolit (respektive kultura s vypíchanou keramikou)

V severní části výkopů pro základy rodinného domu v severním a jižním profilu byl patrný zahloubený objekt (široký cca 2 m, hluboký více než 60 cm). Při vzorkování objektu bylo získáno 10 kousků mazanice a 11 kousků keramiky. Podle charakteru keramiky je možno objekt datovat do období mladšího neolitu (respektive kultury s vypíchanou keramikou).



Řevnice, okr. Praha – západ (P. Zemanová)

1. Řevnice, ul. Mírová, p.p.č. 645/9, JTSK YX 759753 1060250 (okolí bodu)
2. rodinný dům; září – listopad 2015
3. sídliště, nálezy v druhotné poloze, pravěk, popř. raný středověk

V jihovýchodní části obce se v ornici podařilo zachytit jeden malý zlomek keramiky pravěkého popř. raně středověkého stáří.

Senomaty, okres Rakovník (D. Stolzová)

1. parc.č. 1741/75, ul. Na Hradišti (souřadnice JTSK okolo bodu YX 796786 1034520)
2. Stavba rodinného domu, únor 2015
3. Mladší doba bronzová



Lokalita se nachází na plošině po pravé straně silnice směrem na Hostokryje v nadmořské výšce 352 m a necelých 500 m od Rakovnického potoka. Při hloubení základů pro RD zde byly nalezeny tři žárové hroby z mladší doby bronzové. Dva z nich byly



zdokumentovány pouze v profilech základových pasů, poslední z nich pak byl zdokumentován při plošném výzkumu a celý vyzvednut. Obsahoval 4 keramické nádoby

(zásobnice, mísa, koflík a etážovitá amfora) a zlomek bronzové tyčinky (patrně jehlice – bohužel ve velmi špatném stavu). Ve druhém hrobu situovaném v profilu byly zachyceny jen dvě nádoby (další již byly hluboko v profilu) a bronzový nůž.

Stříbrná Skalice, okr. Praha – východ (J. Bernat)

1. Pražská ulice, p.p.č. 54/3, S-JTSK, linie, 715587/1067884, Y715588/1067882, 715578/1067877.
2. Přípojka splaškové kanalizace k RD č.p. 326; září 2015, ukončeno.
3. Novověká úvozová komunikace.

Ve stěnách výkopu se za vysokou betonovou podezdívkou oplocení domu č.p. 326 na jižní straně Pražské ulice ukázal profil jižního okraje a stěny úvozu, který se zde původně ještě rozšiřoval kvůli rampovitému nájezdu k sousednímu domu č.p. 3. Celá situace, jak ji zachycuje císařský otisk Stablního katastru (1841), zanikala postupně při úpravách komunikace od sklonku 19. století do r. 1939 a konečně při výstavbě domu č.p. 326 a jeho oplocení v sedmdesátých letech 20. století.

Tuchoměřice, okr. Praha – západ (L. Mattiello)

1. p.p.č. 75/2 a 43/2.
2. stavba RD
3. doba bronzová

Stavba leží v poměrně prudkém svahu. Při kontrole základových pasů byla pozorována 100-150 cm mocná vrstva svahovin. Pod naplavenou vrstvou se pravděpodobně nachází kulturní vrstva z doby bronzové. Pod touto kulturní vrstvou v podloží zjištěno sedm objektů, z toho dvě žároviště. Objekty byly zdokumentovány a ovzorkovány. Tři objekty náleží do mladší doby bronzové, čtyři objekty nebylo možno přesněji datovat, je ale pravděpodobné, že také patří do ml.d.bronzové. U paty středového základového pasu nalezena celá nádoba. Uvnitř zv.kost, popel nezjištěn.

Velké Přítočno, okr. Kladno (L. Mattiello)

1. p.p.č. 297/31 a 297/32.
2. stavba RD
3. nedatováno

V základových pasech pro RD zjištěny celkem dva sídlištní objekty.

Velké Přítočno, Kladno (L. Mattiello)

1. západní okraj obce, parc.č. 297/26; S-JTSK (okolo bodu) 763412/1036937.
2. Rodinný domek. Listopad 2015.
3. Vrstva. Zemědělský pravěk

Při kontrole základových pasů zjištěno v tmavé vrstvě zřejmě splavených hlín několik omletých zlomků ze zemědělského pravěku.

Vitice, okr. Kolín (Z. Beneš)

1. poloha K Synči; p.p.č. 326/3; S-JTSK bod YX: 709006.6/1054182.9
2. novostavba RD
3. sídlištní objekt; kultura s lineární keramikou

Dne 8.4.2015 byla zjištěna nenahlášená stavba RD a to v době, kdy už byla položena betonem vylitá základová deska domu. Skrývka ornice však rozsah stavby poněkud přesahovala a při JZ rohu RD byla zjištěna část neolitického objektu. Po dohodě se



stavebníkem mohla být tato část řádně prozkoumána a zdokumentována. Získán byl poměrně bohatý nálezoý materiál jednoznačně datovatelný do kultury s lineární keramikou (keramika, kosti, zlomek ŠI a BI). Zajímavá je tato situace v souvislosti s pozitivní akcí PhDr. M. Vávry, CSc. z roku 2011, kdy dokumentoval dva pravěké objekty v rýze kNN k této parcele. I ze starších hlášení o povrchových nálezech na těchto polích z 80. let 20. století autorů J. Prkna a L. Zápařky je zřejmé, že se zde rozkládá větší neolitické sídliště a že jakékoli stavby v této části katastru je nutné stále bedlivě sledovat.

Vlkov pod Oškobrhem, okr. Nymburk (L. Kos)

1. p. č. 452/21; JTSK (plocha): SONDA 3: 685084.819, 1043188.140; 685079.198, 1043185.988; 685078.547, 1043188.578; 685063.850, 1043197.877; 685079.173, 1043200.966; 685080.806, 1043194.252; 685082.879, 1043194.342; 685066.632, 1043184.947
2. stavba rodinného domu a okolních zpevněných ploch
3. sídlištní jáma, kúlová jáma, dům srubový? (celkem cca 100); vrcholný středověk

Archeologický výzkum v prostoru plánovaného rodinného domu, včetně okolních zpevněných ploch (sonda 3) na území kulturní památky „**Výšinné opevněné sídliště - hradiště na Hřebínku, na Kostelíčku, zaniklá středověká ves Oškobrhy, archeologické stopy**“ (č. rejstříku ÚSKP 32484/2-1980).

Ve výše vymezeném prostoru byla provedena mechanická skrývka nadloží (hl. cca 40-50 cm). Na ploše byl zachycen půdorys větší nadzemní stavby (ve formě obvodových žlabů) původně z organických materiálů, která překryla stratigraficky starší objekty. V okolí zjištěny velmi četné kúlové jamky, na této ploše (sonda 3) nepochybně vytvářející půdorysy původně nadzemních staveb. Byly získány četné movité archeologické nálezy, keramické zlomky; zvířecí kosti, mazanice, kamenné artefakty; kovové, zpravidla železné artefakty (např. fragment ostruhy, četné hřeby); kovové slitky. Vzniklé haldy odvezeného materiálu byly rovněž podrobeny sběru.



Stáří nálezů v zásadě odpovídá dříve učiněným poznatkům z lokality, rámcově tedy odpovídá 13. – 14. stol.; na parcele p.č. 451/21 nebyly zjištěny starší relikty, jako v případě stavby na pozemku p.č. 451/2, nicméně tento stav se může změnit po prvotním zpracování movitých nálezů. Lze očekávat přítomnost pravěkého materiálu v souboru.

Nepochybně významným nálezem jsou zmíněné relikty většího nadzemního objektu (srubového domu?). Ve světle jeho orientace se zdá, že dnešní cesta ubíhající po jižní straně řešené parcely k východu nereprezentuje průběh starší cesty resp.

osové komunikace zaniklé středověké vsi (jak by se mohlo zdát z předložené publikace výsledků výzkumu v letech 1959-1962, viz *Hrdlička - Richter 1973*).

Antropologické analýzy

Terén:

- Cerhenice – doba stěhování národů, 6 kostrových hrobů (bylo jich dohromady více, ale ty jsem nevyzvedávala osobně).



- Mladá Boleslav – mladohradištní doba?, 5 kostrových hrobů.



- Hlásná Třebaň – laténské období?, 1 kostrový hrob.

Laboratorní zpracování:

- Kostomlaty nad Labem 2014 – 15 žárových hrobů. Přebírání žárových hrobů.
- Kolín MANAG 2008 – 15 hrobů (kultura s nálevkovitými poháry). Antropologický rozbor, dokončen a vystaven posudek č. 20.
- Nebovidy 2009 – 3 hroby (mladší doba římská – doba stěhování národů). Laboratorní zpracování (mytí, lepení), antropologický rozbor, vystaven posudek č. 34.
- Jíloviště 2015 – 3 hroby (vrcholný – pozdní středověk). Laboratorní zpracování (mytí).
- Benice 2007 – 1 hrob (laténské období). Laboratorní zpracování (mytí, lepení), antropologický rozbor, vystaven posudek č. 33.



2. KOORDINACE PROVÁDĚNÍ ZAV NA ÚZEMÍ STŘEDOČESKÉHO KRAJE

i. pravidelná účast na SAK, PAK

Zástupci ÚAPPSC se pravidelně účastní jednání Středočeské archeologické komise (Mgr. Benková, Mgr. Kos) a Pražské archeologické komise (Mgr. Polišenský, Mgr. Zemanová).

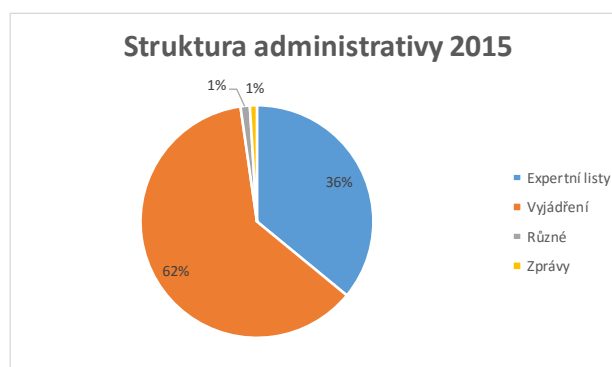
ii. smlouvy o spolupráci s vybranými muzei

Pro zajištění záchranných archeologických výzkumu ve Středočeském kraji byla uzavřena dohoda o spolupráci s Muzeem TGM v Rakovníku a Muzeem Podblanicka.

3. ODBORNÁ POMOC ORGÁNŮM VEŘEJNÉ SPRÁVY - VYJÁDŘENÍ I PRO INVESTORY A PROJEKTANTY

Evidence odchozí pošty 2015

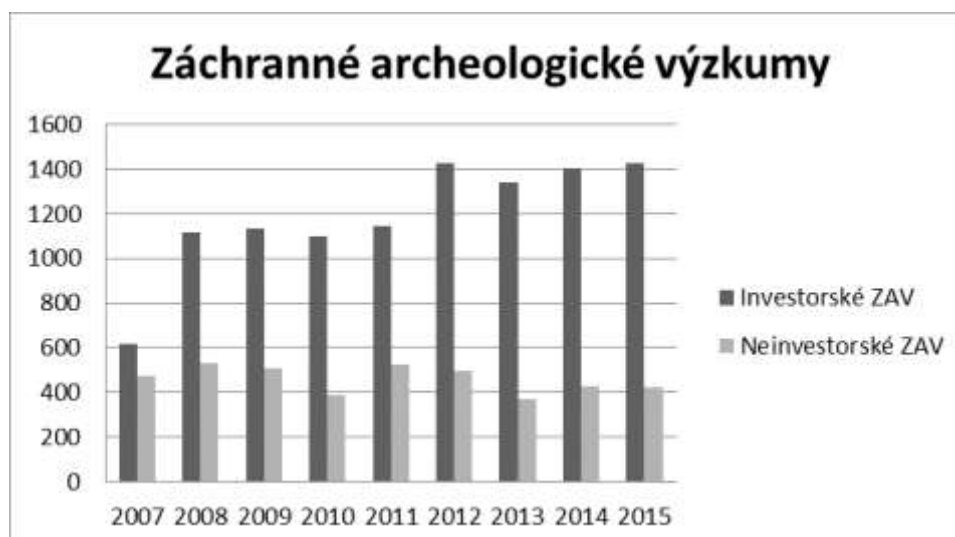
Expertní listy	1 618
Vyjádření	2 780
Různé	58
Zprávy	44
Celkem	4 500 čísel



Administrativní činnost (vyjádření pro stavebníky, projektanty a orgány státní správy) je vykonávána samostatnou referentkou, která zároveň zapisuje na do Internetové databáze archeologických výzkumu (IDAV), kterou ÚAPPSC naplňuje na základě dohody s Archeologickým ústavem AV ČR od ledna 2011. Nárůst vyjádření je způsoben aktivním využíváním Datových schránek pro komunikaci s úřady a převzetím části území na okrese Praha – východ, dříve spravovaném Městským muzeem Čelákovice.

Expertní listy připravují archeologové, jejich evidence v databázi ZAA karet Archeologického ústavu AV ČR Praha je řešena centrálně - termín odevzdání dle dohody s Akademií je konec března roku následujícího po ukončení výzkumu.

4. EVIDENCE ARCHEOLOGICKÝCH AKCÍ - DATABÁZE ZAV



Od roku 2007 jsou oznámení o zahájení výkopových prací a objednávky ZAV evidovány v oddělených jednoduchých databázích. Srovnání viz graf.

V roce 2015 bylo investorských akcí evidováno **1 424**, rodinných domků **422**. Sledování akcí jednou osobou a porovnání s databází IDAV minimalizuje duplicitu záznamů z naší strany (množí se však duplicity ze strany ARÚ Praha v IDAVu...). Jedná se o akce nahlášené přímo ÚAPPŠČ nebo Archeologickému ústavu, ojediněle o zaznamenání akce neohlášené a zjištěné archeologem přímo v terénu. Je jisté, že některé údaje (převážně z prosince) se vztahují k realizaci akce až v roce následujícím a naopak některé akce z let minulých byly ukončeny až v roce 2015 nebo pokračují několik let.

5. EVIDENCE A KONTROLA ARCHEOLOGICKÝCH NALEZIŠŤ

i. *povrchové sběry*

Nedílnou součástí práce archeologa je i nedestruktivní průzkum formou povrchových sběrů, který pomáhá při pozitivní identifikaci území s archeologickými nálezy. Tvoří však velmi malou část a kolegové se sběrům až na výjimky (interní projekty) nevěnují systematicky, ale náhodně při jiné práci (převážně při dohledu na investorském výzkumu).

Baloun, Kos – interní projekt „*Předhradí hradiště Butovice – detektorový průzkum a povrchový analytický sběr*“

Beneš – Bylany u Českého Brodu, Dobřichov, Velké Chvalovice, Minice u Kralup nad Vltavou; Pečky-u silnice na Velké Chvalovice, Dobřichov-Na přední obci, Minice u Kralup nad Vltavou, Sokoleč

Bernat – Babice – zaniklá ves Janovice (Janovičky), Petříkov u Velkých Popovic – tvrz – tvrziště Petříkov, Petrkov?, Sulice – tvrziště ve vsi

Chlup – Ovčáry (okolí polní cesty); opakované návštěvy vyvýšené lokality Chotule

Stolzovi – interní projekty „*Neolitické a eneolitické osídlení Rakovnicka*“, „*Osídlení Českého krasu na levém břehu Berounky v pravěku a raném středověku*“ + spolupráce na projektu Muzea TGM „*Nedestruktivní průzkum Lánské obory*“ – samostatné zprávy

ii. *kontroly památek zapsaných*

Kontrola památek zapsaných je bohužel pouze také okrajovou činností pracovníků ÚAPPČ, nicméně byla provedena kontrola stavu několika nemovitých archeologických památek a provedena fotodokumentace (ke každé návštěvě je ve spisovém archivu uložena samostatná zpráva):

Beneš – hradiště Přerovská hůra na k.ú. **Přerov nad Labem**, okr. Nymburk; hradiště Semická hůra na k.ú. **Semice**, okr. Nymburk; **Dobřichov**-Pičhora; **Doubravčice**; **Minice** u Kralup nad Vltavou, okr. Praha-západ; **Libodřice**; **Libomyšl**-mohyla; **Libomyšl**-Španělka; **Neumětely**-Košík; **Plešivec**, vše okr. Beroun; hradiště Minice i Kralup nad Vltavou, hradiště **Kolo** u Týnce nad Labem

Bernat – **Černé Budy**, okr. Benešov – raně středověké pohřebiště; **Stříbrná Skalice**, okr. Praha – východ – kostel sv. Jakuba Většího a okolí + kostel sv. Jana Nepomuckého a okolí; **Senohraby**, okr. Praha – východ – zřícenina hradu Zlenice (Hláska)

Dvořáček - hradiště Ždánice na k.ú. **Ždánice**, okr. Kolín; hradiště Přistoupim na k.ú. **Přistoupim**, okr. Kolín; hradiště Kouřim-sv. Jiří na k.ú. **Kouřim**, okr. Kolín; hradiště Stará Kouřim na k.ú. **Kouřim**, okr. Kolín; slovanský mohylník u Mělníka nad Sázavou, k.ú. **Černé Budy**, okr. Benešov; hradiště Na Hradišťatech na k.ú. **Doubravčany**, okr. Kolín; hradiště Na Šancích na k.ú. **Doubravčany**, okr. Kolín; hradiště Stará Kouřim na k.ú. **Kouřim**, okr. Kolín; hradiště Klučov na k.ú. **Klučov**, okr. Kolín; tvrziště Klučov na k.ú. **Klučov**, okr. Kolín

Chlup – **Libodřice**, okr. Kolín – mohylník, **Grunta**, okr. Kolín – Kostel Nanebevzetí P. Marie; **Dobřichov** – Pičhora, Třebická

Mattiello, Zemanová – **Klecánky**, okr. Praha – východ – opevnění sídliště – hradiště Na Valech

Polišenský – **Hrazany**, okr. Příbram, **Třebosko**, okr. Příbram, **Nalžovické Podhájí** – Malé a Velké Kolo; Na hradě; **Rejkovice**, okr. Příbram - Plešivec

Stolz + Stolzová – **Lhota u Kamenných Žehovic**, okr. Kladno – hradiště Šance; **Lány**, okr. Kladno – hrad Jivno

iii. letecké snímkování

V roce 2015 neproběhl žádný dokumentační let. Pokračuje práce s databází leteckých snímků, jednotlivými archeology jsou využívány veřejně dostupné letecké snímky, používáme také výstupy z LIDARu.

6. TECHNICKÉ ZPRACOVÁNÍ - ZPŮSOB

ÚAPPSČ získává movité archeologické nálezy při záchranných výzkumech. V prostorách laboratoří v Kounicích probíhá technické zpracování (mytí, popis). V letech 2014 - 2015 laboratoře zajistily základní ošetření cca 200 banánovek archeologických nálezů. Lepení a rekonstrukce nádob je řešena podle rozhodnutí archeologa buď vlastními silami, nebo externě. Databáze informací jsou doplňovány dle potřeb. Kresebně a fotograficky je dokumentován výběr artefaktů provedený archeologem. Vzhledem k množství materiálu jsou využívány také externí spolupracovníci na základní ošetření i rekonstrukce nádob a kreslení.

i. počet ročního přírůstku

Přírůstek 2015 - cca 80 beden (před základním zpracováním) + cca pět desítek pytlů s odebraným vzorky pro různé přírodovědné analýzy.

ii. počet celkem

Stav k 31. 12. 2015 - celkem cca 9 050 ks beden (rok 2014) + 80 beden přírůstku za rok 2015. Většina beden s materiálem byla převezena, po technickém ošetření provedeném v Kounicích, do Benátek.

7. PREZENTACE VÝSLEDKŮ VÝZKUMŮ

i. www

ÚAPPSČ provozuje dlouhodobě webové adresy: www.uappsc.cz; www.celticeurope.cz. V druhé polovině roku došlo k totální rekonstrukci domovských webovek, nová verze byla spuštěna až v roce 2016. Stránky projektu Keltská Evropa byly víceméně jen udržovány (placeny) bez řádné pravidelné aktualizace. V roce 2015 byla věnována pozornost propagaci akcí pořádaných v Informačním centru keltské kultury na zámku Nižbor i prostřednictvím sociální sítě Facebook, což se odrazilo na zvýšení návštěvnosti svátků. Od července 2015 převzal ÚAPPSČ zástitu nad komunitním webem www.cestyarcheologie.cz a jeho facebookovým profilem. Na této platformě jsou prezentovány nejnovější výsledky pro laiky zajímavou formou videí a prezentací.

ii. pořádané přednášky a akce

Přednáškovou činnost pracovníků ÚAPPSČ můžeme rozdělit na přednášky pro širší veřejnost a přednáškové kurzy v rámci výuky budoucích odborníků, nejen z řad archeologů, na Univerzitách.

Beneš, Z. - 27. 4. 2015 populární přednáška „*Archeologie v Pečkách a okolí*“ proslovená v Kulturním středisku Pečky při příležitosti otevření malé výstavy archeologických nálezů z Peček zapůjčených Polabským muzeem v Poděbradech

29. 4. 2015 společně s D. Bursákem (Národní muzeum) populární přednáška „**Záchranný archeologický výzkum „podhradí“ hradiště Kolo u Týnce nad Labem**“ o předběžných výsledcích výzkumu z roku 2014 v klubu Unijazz na pozvání občanského sdružení *Bratrstvo Keltů*

2. 7. 2015 přednáška pro veřejnost v Týnci nad Labem o výzkumu pod hradištěm Kolo v roce 2014 pod názvem „**Záchranný archeologický výzkum „podhradí“ hradiště Kolo u Týnce nad Labem**“. Akce byla organizována ve spolupráci s Městem Týnec nad Labem v konferenčním sále Outdoored s.r.o.

Bernat, J. – Dvořáček, D. - Pravěká hradiště – archeologické památky v okolí Sázavy I. Naučná vycházka pořádaná 25. 4. 2015 občanským sdružením Po stopách našich předků. Trasa o délce asi 9 km vedla z města Sázavy ke Stříbrné Skalici. Kromě návštěvy tří eneolitických výšinných sídlišť a hradišť (Černé Budy/Vlkančice – Krkavčí skály, Černé Budy – Babí skála, Stříbrná Skalice – Na Hradcích) byla součástí akce i návštěva raně středověkého mohylového pohřebiště (Černé Budy, u Mělníka) a zazněl i krátký výklad o germánském pohřebišti (Sázava – Na Křemelce) a o Čertově brázdě

Bernat, J. Vodní díla na Jevanském potoce II. Naučná vycházka, kterou pořádal spolek Život v Hradci a okolí dne 2. 5. 2015. Součástí akce byla při jejím zahájení v informačním centru ve Stříbrné Skalici i obrazová prezentace (historické mapy okolí Jevanského potoka s vodními díly, tradiční konstrukce staveb hrází vodních nádrží a d.). Podstatné části trasy po dochovaných i zaniklých vodních dílech a stavbách (celkem asi 5 km) se zúčastnilo přes 80 lidí.

Historie kostela sv. Jana Nepomuckého ve Stříbrné Skalici“. Krátkou přednášku a komentovanou prohlídku kostela jsem připravil pro Farnost Sázava, která byla pořadatelem akce v rámci Noci kostelů 2015. Prohlídka proběhla 29.5. ve dvou kolech a celkem se jí zúčastnilo více než 50 lidí.

Zaniklé vesnice na Stříbrnoskalicku. Naučná vycházka pořádaná spolkem Život v Hradci a okolí dne 17. 10. 2015. Součástí akce byla při jejím zahájení v Hradci u Stříbrné Skalice přednáška s obrazovou prezentací.

Chlup, T. Pasování studentů archeologie pravěku a středověku na FF UK, ve spolupráci s Ústavem pro pravěk FF UK a Hradem Točnick ve dnech 7. – 8. 11. 2015

Lutovský, M. Historicko – literární kurs pro studenty vyšších ročníků Gymnázia Elišky Krásnohorské – zajištění dvou povrchových sběrů s výkladem v prostoru raně středověkého sídliště u obchvatu v Kolíně (22. 9. 2015) a na hradišti Křečhoř (17. 9. 2015).

Stolz, D. 15. 4. 2015 – Muzeum TGM v Rakovníku – „Neolitické osídlení nejen na Rakovnicku“ - přednáška

19. 5. 2015 – Muzeum TGM v Novém Strašecím – „**Keltové na Novostrašecku**“ - přednáška

Stolzová, D. 17. 2. 2015 - Pravěk Buštěhradska – přednáška pro ZŠ Buštěhrad

5. 3. 2015 - **Keltské šperkařství** – komentovaná prohlídka k výstavě Jak se dělá krása v Berouně

19. 3. 2015 - **Keltské šperkařství** – přednáška v Muzeu Českého krasu v Berouně

11. 4. 2015 - Přednáška a odborná exkurze pro Jesenický vlastivědný spolek: **Nižbor, Stradonice, mohyly v Lísku**

19. 5. 2015 - **Den s Kelty v Novém Strašecí** - komentovaná prohlídka k výstavě

27. 11. 2015 – **Pravěk** – přednáška pro Menza Gymnázium Řepy

Šťastný, D. 23. 5. 2015 – **přednáška o pravěku** – pro ZŠ Velim v rámci Dne země

Švédová, J. 26. 11. 2015 - Muzeum Podbezdězí, Bělá pod Bezdězem - „**Výsledky stavebně historického a archeologického výzkumu kláštera v Bělé pod Bezdězem**“

15. 12. 2015 - Městská kulturní zařízení Bělá pod Bezdězem - přednáška „**Podivní tvorové archeologové**“

Vávra, M. – Vokolek, V. - 18. 6. 2015 – přednáška „**Pravěké hradiště v Topolu**“ – Chrudim pro ZO ČSOP 44/16 Klub ochránců Habrov

Pedagogická činnost na vysokých školách:

Beneš, Z. letní semestr 2014/2015 - Seminář pro mladší pravěk 1, 2 (doba římská a doba stěhování národů) – FF UK

Beneš, Z. – Vávra, M. - 15. 1. 2015 – exkurze pedagogů a studentů Ústavu pro klasickou archeologii FF UK na lokalitu Dobřichov – Pičhora a na Naučnou stezku Dobřichov

Lutovský, M. Archeologie středověku 1 – Katedra archeologie FF ZČU

Archeologie středověku 2 – Katedra archeologie FF ZČU

Smejtek, L. 2 výběrové přednášky na Katedře dějin umění a estetiky VŠUP v Praze (historické technologie)

Smejtek, L. 12 přednášek na Katedře archeologie FF ZČU v Plzni (Archeologie pravěku 4 – doba bronzová)

Smejtek, L. 16 přednášek na Katedře historie FF UP v Olomouci („Deponování v pravěku“)

Stolzová, D. „Pravěké technologie (šperk, textilnictví a oděv)“ pro VŠUP Praha

iii. populární články, rozhovory

Beneš, Z. populární článek pojmenovaný „**Archeologický výzkum pod hradištěm Kolo**“ shrnující výsledky ZAV v Týnci nad Labem z loňského roku, publikovaný v Týneckém zpravodaji 03/2015, str. 17-19

Beneš, Z. článek do časopisu Bratrstvo Keltů, č. 84, říjen 2015, str. 15-18, pod názvem „**Není všechno oppidum, co se třpytí**“

Beneš, Z. článek s názvem „**Když se na dovolenou vydá archeolog**“ publikovaný na webu Cesty archeologie dne 6. 10. 2015.

Beneš, Z. – Mikešová, V. - článek „**Laténské sídliště v Týnci nad Labem stále překvapuje**“ publikovaný na webu Cesty archeologie dne 24. 8. 2015.

Beneš, Z. – Mikešová, V. video „**Pátrání po tajemství popelnicového hrobu**“ pro web Cesty archeologie o výzkumu a zpracování žárového hrobu lužické kultury z Cerhenic (ZAV 1/2015) a zveřejněné na webu 15. 12. 2015. Odkaz - <https://www.youtube.com/watch?v=pksleHsY4n4&feature=youtu.be>

- Dvořáček, D.** článek „**Nové archeologické objevy z Třebovle II**“ – regionální noviny obcí Třenovle / Miškovice / Království / Borek 2015
- Kos, L.:** článek „**Objev pohřebiště z mladší doby kamenné v Kostomlatech nad Labem**“ – Kostomlatské noviny 4/2015
- Mattiello, L.** Zpráva v Holubickém zpravodaji – „**Aktuální informace o probíhajícím záchranném archeologickém výzkumu při stavbě IS v poloze „Za Humny**“.
- Mattiello, L.** Prezentace výzkumu mužského hrobu kultury se zvoncovitými poháry z Holubic na stránkách www.cestyarcheologie.cz – video s názvem „**Richard lukostřelec a dům mrtvých**“ ze dne 29.10.2015.
- Stolzová, D.** Pravěkem Buštěhradska, <http://www.mestobustehrad.cz/historie/mesto/>
- Švédová, J.** leporelo k výstavě „**Když v Bělé stával hrad**“

Mediální obraz ÚAPPSČ:

- autor Bohata, J. - článek o archeologických objevech ve východní části středních Čech pod názvem „**Když se nestaví, nenajdou vůbec nic**“ v deníku Mladá Fronta Dnes ze dne 13. 1.2015, příloha Střední Čechy, str, B3.
- autor Velínský, F. - článek o výzkumu v Týnci nad Labem pod názvem „**Keltové v Týnci nad Labem**“ v Týdeníku Rozhlas, ř. 5/2015, str. 15.
- zpráva ČTK o ZAV v Cerhenicích pod názvem „**Archeologové v Cerhenicích našli další pravěké hroby**“, uveřejněn dne 3. 2. 2015 (odkaz - <http://magazin.ceskenoviny.cz/zpravy/archeologove-v-cerhenicich-nasli-dalsi-praveke-hroby/1176941>)
- zpráva v deníku Aha! ze dne 4. 2. 2015, str. 3, s názvem „**Objev v Cerhenicích. Našli kostru skrčence**“.
- výzkum v Cerhenicích prezentován v části reportáže ČT pod názvem „**Památkový zákon nám zkomplikuje práci, kroutí hlavou archeologové**“ ze dne 22. 2. 2015 (odkaz - <http://www.ceskatelevize.cz/ct24/domaci/302393-pamatkovy-zakon-nam-zkomplikuje-praci-krouti-hlavou-archeologove/>)
- filmové záběry z výzkumu v Cerhenicích byly použity v krátkém filmu k žádosti o cenu Neuron (fond na podporu vědy) pod názvem „**Když hroby promlouvají**“, zveřejněno dne 2. 3. 2015 (odkaz - <http://neuron.zoom.iprima.cz/2015/video/detail/137>)
- pod názvem „**V Cerhenicích našli kosti, dostanou přidáno**“ vyšel v regionálním týdeníku Kolínský pres dne 15. 4. 2015 článek o laboratorní fázi ZAV v Cerhenicích. Jde o kompilát zprávy na webu Středočeského kraje (odkaz-<http://www.parlamentnilisty.cz/profily/Ing-Zdenek-Stefek-11575/clanek/V-Cerhenicich-objevny-unikatni-archeologicke-nalezky-39909>)
- v Kolínském deníku reportáž z akce „**Návštěva u Germánů**“ a to ve dvou číslech: dne 3. 6. 2015, číslo 128 pod názvem Žáci se vydali do historie“, str. 1 a 3; a dále dne 4. 6. 2015, číslo 129 rozhovor sZ. Benešem na str. 3 (rovněž na internetu, odkaz - http://kolinsky.denik.cz/zpravy_region/zamer-je-jasny-poucit-deti-o-tom-ze-jsou-take-nejake-dejiny-nebo-pradejiny-20150604.html); znovu přetištěno v „extra zdarma vydání“ (neprodejný výtisk) ze dne 13. 6. 2015, str. 6

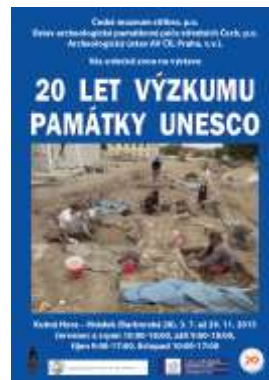
iv. Výstavy a jiné expozice

Frolík, J. - Výstava „*Dvacet let výzkumu památky UNESCO. Archeologické výzkumy v Kutné Hoře*“ – České muzeum stříbra, Kutná Hora, 2. 7. 2015 – 29. 11. 2015 (ÚAPPSČ spoluorganizátor, scénář, libreto, realizace), další spoluorganizátor Archeologický ústav AV ČR, Praha, v.v.i.



Stolcová, D. – Stolz, D. - „*Jak se dělá krása aneb o šikovnosti keltských šperkařů*“ - putovní výstava tentokrát v Muzeu Českého krasu v Berouně.

Švédová, J. – výstava „*Když v Bělé stával hrad*“ – Informační centrum na zámku v Bělé pod Bezdězem



Stolz, D. – zápůjčka artefaktů z pohřebiště stěhování národů ve Zbuzanech na výstavu „*Hroby barbarů*“ v Muzeu hlavního města Prahy

Projekt ROP - „*Berounská keramika – znamení identity města*“ – nositel město Beroun – vznik Muzea berounské keramiky, slavnostní otevření 26. 2. 2015, spoluautor záměru a odborný konzultant (texty o keramice od pravěku po novověk) Mgr. Irena Benková.



Pracovníci ÚAPPSČ (Benková, Lutovský, Smejtek) byli u zrodu i u realizace archeologické části expozice projektu „*Regionální informační centrum – národní, kulturní památka Závist*“ v Dolních Břežanech. Opravená budova s expozicí věnovanou nejen Keltům byla slavnostně otevřena 1. 9. 2015. Realizátorem projektu ROP byla obec Dolní Břežany.



8. SPOLUPRÁCE S TUZEMSKÝMI A ZAHRANIČNÍMI PARTNERY

V rámci regionu Středních Čech probíhala intenzivní **spolupráce s muzei v regionu**, nejen formou expertní činnosti (Benešov, Rakovník, Nymburk), ale i formou společných projektů – výstav (viz předchozí oddíl – muzeum Kutná Hora, Beroun a Informační centrum na zámku v Bělé pod Bezdězem) i výzkumných úkolů (Rakovník – interní projekt Lánská obora).

Úzká spolupráce pokračuje s **Ústavem pro pravěk a ranou dobu dějinnou FF UK** při výběru materiálu pro studentské práce a jejich vedení (Beneš, Kos, Stolz)

Spolu s kolegy z **Národního muzea** jsme spolupracovali na popularizaci oboru v prostorách NM i v exteriéru.

Aspoň na víkend staň se archeologem – 15. 2. 2015 – spoluúčast Z. Beneše na akci Národního muzea (odkaz na reportáž <http://www.archeologienadosah.cz/clanky/fotoreportaz-z-akce-aspon-na-vikend-stan-se-archeologem>)

Návštěva u Germánů v Dobřichově – 2. 6. 2015 – vzdělávací akce pro žáky ZŠ v Pečkách – spolupráce s Obcí Dobřichov a Národním muzeem - Beneš, Z. – Mikešová, V. - Šťastný, D.





Spolupořádání druhého ročníku Pravěké kupecké osady v Českém Krumlově, tentokrát v rámci Národního zahájení Dnů evropského kulturního dědictví **Krumbenowe 2015** – 4. – 6. 9. 2015 (Beneš, Z. – Mikešová, V.)

Spolu s dalšími oprávněnými organizacemi jsme se podíleli na prezentaci oboru v rámci **Mezinárodního dne archeologie** - 17. 10. 2015 (Beneš, Z. – krátká přednáška v rámci Mezinárodního dne archeologie v prostorách FF UK v Celetné na téma „*Keltské poklady z Týnce*“ o výzkumu v Týnci nad Labem; Chlup, T. – prezentace výsledků letecké prospekce ÚAPPSC; Mikešová, V. – pravěké barvení tkanin – výklad s praktickými ukázkami).

9. VYDÁVÁNÍ PERIODICKÉHO TISKU



ÚAPPSC již od roku 1997 vydává jednou ročně časopis *Archeologie ve středních Čechách*. Redakční činnosti se systematicky věnuje PhDr. Michal Lutovský - hlavní redaktor. Ředitelkou byla jmenována Redakční rada ve složení: PhDr. Michal Lutovský - šéfredaktor (ÚAPPSC), PhDr. Miroslav Dobeš (Archeologický ústav AV ČR, Praha, v.v.i.), Doc. PhDr. Eduard Droberjar, Dr. (Univerzita Palackého Olomouc), Mgr. Ondřej Chvojka, Ph.D. (Jihočeské muzeum v Českých Budějovicích), PhDr. Ing. Lubor Smejtek, Ph.D. (ÚAPPSC), PhDr. Daniel Stolz, Ph.D. (ÚAPPSC), PhDr. Kateřina Tomková (Archeologický ústav AV ČR, Praha, v.v.i.), PhDr. Jarmila Valentová, Doc. PhDr. František Gabriel, Ph.D. (Západočeská Univerzita Plzeň). Redakční rada dbá na pravidla recenzovaných časopisů.

i. ASČ vydání

Archeologie ve středních Čechách vychází dvakrát ročně, díl 1 koncem prvního pololetí, díl 2 před koncem kalendářního roku. Takto stanovená doba vydání je striktně dodržována. Od roku 2013 je časopis *Archeologie ve středních Čechách* uveden v Seznamu recenzovaných časopisů ČR, vedeném Radou vlády pro vědu a výzkum.

(a) distribuce a výměna ASČ;

Časopis *Archeologie ve středních Čechách* je na základě výměny distribuován nejen v Čechách, ale i na mnohá pracoviště v Evropě. Díky výměně získává ÚAPPSC do své knihovny mnoho zajímavých aktuálních publikací.

(b) odborná oborová podniková knihovna

Pokračovala systematická evidenční činnost - do programu Clavius zaneseno ke dni 31. 12. 2015 přes 3 500 záznamů (knihovnice na částečný úvazek, bohužel s dlouhodobější pracovní neschopností v roce 2015). Evidovány byla většina cizojazyčných publikací získaných výměnou za *Archeologii ve středních Čechách*, novinky jsou evidovány ihned, postupně dochází k revizi starší části knihovny a k její nové evidenci. Zahájena mimořádná inventura knihovního fondu z důvodů stěhování části knihovny do depozitáře v Kounicích.

ii. Publikační činnost

Základnu publikační činnosti pracovníků ÚAPPSC tvoří časopis ***Archeologie ve středních Čechách***, většina kolegů však publikuje výsledky svých bádání ve formě článků i v jiných periodících.

(a) Archeologie ve středních Čechách

Beneš, Z. 2015: *Záchranný archeologický výzkum podhradí hradiště Kolo u Týnce nad Labem, okr. Kolín.* Předběžná zpráva, ASČ 19/1, 245-253.

Beran Cimbůrková, P. 2015: Antropologický rozbor kosterních pozůstatků z hrobů knovízské kultury ze Svrkyně. ASČ 19/2, 658 - 659.

Bubeník, J.- Bernat, J. 2015: O raně středověké cestě k jihu a počátcích sázavského kláštera, ASČ 19/1, 351-355.

Dvořáček, D. 2015: Nové archeologické poznatky z Třebovle, okr. Kolín, ASČ 19/2, 759-768.

Lutovský, M. a kol. 2015: Terénní výzkumy Ústavu archeologické památkové péče středních Čech v roce 2014, ASČ 19/2, 847–871.

Mattiello, L. – Slabina, M. 2015: Sídliště knovízské kultury ve Svrkyni, okr. Praha-západ, ASČ 19/2, 601-657.

Smejtek, L. 2015: Eneolitická měděná sekerka z Řitky, okr. Praha-západ – An Eneolithic copper axe from Řitka, Prague-West ditrict, ASČ 19/1, 179–186.

Stolz, D. – Smejtek, L. – Blažková, K. – Hradec, P. – Stolzová, D. – Šámal, Z. 2015: Středobronzový depot ze Senomat, okr. Rakovník – A Middle Bronze Age hoard from Senomaty, Rakovník District, ASČ 19/2, 551–571.

Smejtek, L. 2015: Senomaty: Příspěvek k poznání bronzových depotů stupně Br B1 v Čechách – Senomaty: A contribution to the knowledge of bronze hoards of the Br B1 horizon in Bohemia, ASČ 19/2, 573–591.

Lutovský, M. – Smejtek, L. 2015: Dny Rotundy – Tage der Rotunda, ASČ 19/2, 890–894.

Stolz, D. – Levinský, O. 2015: Pohřebiště z mladšího neolitu z Prahy-Libně, ASČ 19/1, 149-162.

Stolz, D. – Stolzová, D. – Smolová, H. 2015: Neolitické lokality na Radotínském potoce zjištěné povrchovou prospekci a drobnými záchrannými výzkumy, Archeologie ve středních Čechách 19/1, 89-114.

Stolz, D. – Smolová, H. 2015: Sídliště kultury s vypíchanou keramikou u Roblína, okres Praha-Západ, Archeologie ve středních Čechách 19/2, 493-504.

Stolz, D. – Blažková, K. – Čibera, J. – Stolzová, D. – Šámal, Z. – Žák, K. 2015: Nové poznatky o hradišti Šance (k. ú. Lhota u Kamenných Žehrovic, okr. Kladno) na základě nedestruktivního průzkumu, Archeologie ve středních Čechách 19/2, 675-684.

(b) publikační činnost mimo ASČ

Beneš, Z. 2014: *Germánské osídlení v době římské*, In: Popelka, M. - Šmidtová, R. 2014: Výsledky archeologického výzkumu polykulturní lokality Obříství 1, Praehistorica 32/1, 75-152, Praha.

Beneš, Z. - Popelka, M. - Šmidtová, R. (eds.): Od Skandzy k Dunaji, od Rýna k Paslęce. Sborník k 70. narozeninám Lubomíra Košnara. Praehistorica 32/2, Praha.

Beneš, Z. 2015: *Germánské imitace římských skleněných nádob v Čechách ve starší době římské*, In: Beneš, Z. - Popelka, M. - Šmidtová, R. (eds.): Od Skandzy k Dunaji, od Rýna k Paslęce. Praehistorica 32/2, 29-40, Praha.

Lutovský, M. 2014: Hroby na soutoku. Několik poznámek k pohřebišti v Lahovicích, Archaeologica Pragensia 22, 450–461.

Lutovský, M. 2015: Křižovatky cest; Nejmladší pražská hradiště Královice a Vnoř. In: E. Semotanová a kol., Ottův historický atlas Praha. Praha, 49–73, 104–105.

Smejtek, L. 2014: Výzkum knovízského sídliště s doklady kovolitectví u Úholiček (okr. Praha-západ) v roce 1960 – The excavation of a settlement of the Knovíz culture near Úholičky (Distr. Prague-West) in 1960, *Archaeologica Pragensia* 22, 492–515.

Stolz, D. – Řídký, J. – Půlpán, M. – Burgert, P. 2015: Štípaná industrie z mladoneolitického sídelního areálu s rondelem ve Vchynicích, okr. Litoměřice, *Archeologické rozhledy* 67, 267-286.

Stolz, D. 2014: Srp z bavorského deskovitého silexu typu Baiersdorf a další kamenné předměty z výzkumu I. Kiekebuschové v Šárce v Praze-Liboci, *Archaeologica Pragensia* 22, 384-396.

Švédová, J. 2015: XXXIV. konference „Otázky neolitu a eneolitu Čech, Moravy a Slovenska, Zprávy ČAS

(c) v tisku

Beneš, Z. – Čištěková, V. - „Objekty ze starší doby železné z Chotýše, okr. Kolín, a spirálovité záušnice „skytského“ původu ve střední a východní Evropě“ do sborníku k 80. narozeninám V. Vokolka. *Praehistorica*.

Kos, L. - Pohřebiště kultury s vypíchanou keramikou v Kostomlatech nad Labem, okr. Nymburk – předběžná zpráva

Kos, L. - Příspěvky ke studiu osídlení hradiště v Praze – Butovicích II. Předhradí ve světle nového nedestruktivního výzkumu

Polišenský, T. - Die Bedeutung der Mikroregion des Baches Pitkovice für die Siedlungsarchäologie der ältesten Eisenzeit. Sborník k 70. narozeninám N. Venclové

Vávra, M.: Dva neolitické objekty ze Smiřic, Vokolkův sborník, Východočeské muzeum v Pardubicích, 9 str. rkp., 3 obr.

Vávra, M. – **Šťastný, D.:** Neolitický areál ve Velimi, okr. Kolín, Sborník neolitické konference ve Všeradicích 2015, 9 str. rkp., 4 obr.

Vávra, M. – **Beneš, Z.** – **Šťastný, D.:** Mladoneolitické kostrové hroby v Pečkách a na Kolínsku (střední Čechy), ASČ, cca 30 str. rkp., 10 obr. (do konce I. 2016)

10. POŘÁDÁNÍ ODBORNÝCH KONFERENCÍ + ÚČAST

V září 2015 jsme pořádali **XXXIV. mezinárodní konferenci „Otázky neolitu a eneolitu Čech, Moravy a Slovenska“** v areálu Zámeckého dvora ve Všeradicích (okr. Beroun). Třídenního jednání se zúčastnili odborníci na dobu kamennou z Čech, Moravy, Slovenska a Polska. Předneseno bylo 23 příspěvků, odprezentováno 5 posterů. Součástí programu byla také exkurze po zajímavých archeologických lokalitách této části Berounska (Skřipel – Košík u Neumětel –



Lochovice –
Plešivec –
Otmíčská hora –
Hrádek u



Libomyšle - Knihov – Beroun - Tetín – Bacín). Referáty zde přednesené budou publikovány v *Archeologii* ve středních Čechách v roce 2016.

Nedílnou součástí prezentace výsledků a získávání nových poznatků je účast na různých odborných konferencích. V roce 2014 se pracovníci ÚAPPČ zúčastnili pasivně i aktivně následujících konferencí:

- Baloun, L.** XXXIV. konference „**Otázky neolitu a eneolitu Čech, Moravy a Slovenska**“, referát s názvem *Osídlení kultury kulovitých amfor v rámci mikroregionu povodí Výrovky a Šembery*, Všeradice 14. – 16. 9. 2015
- Beneš, Z.** seminář „**Detektory kovů v archeologii 2014**“ s referátem „*Záchranný archeologický výzkum „podhradí“ pozdně laténského hradiště Kolo u Týnce nad Labem, okr. Kolín*“ Vysoké Mýto 12. 4. 2014
- Beneš, Z.** kolokvium **Výzkumy v Čechách 2014** celkem ve 4 referátech prezentace výsledků výzkumů v *Týnci nad Labem (2 akce), Křečhoři-Kutlířích, Ratenicích, Pašince, Dobřichově, Kostelci nad Černými lesy a Skramníkách*, Národní muzeum 31. 3. a 1. 4. 2015
- Beneš, Z.** mezinárodní konference „**Keltové 2015. Doba laténská ve střední Evropě**“ s referátem „*The “Kolo” hillfort near Týnec nad Labem (Central Bohemia) – preliminary report on the archaeological rescue excavation in 2014*“. Archeologický ústavem AV ČR Zvíkovské Podhradí 27. - 29. 5. 2015.
- Beneš, Z.** mezinárodní konference „**3rd International Conference on the Roman Danubian Provinces – Society and Economy**“ na Universität of Wien, referát s Mgr. V. Čiřákovou (NM) „*Aspects of Interregional Contacts: Roman Import from the Danubian Provinces in the Context of Barbarian Territory*“. Vídeň 11. - 14. 11. 2015.
- Beneš, Z.** mezinárodní seminář „**Eisenzeitliche Siedlungskeramik in mitteleuropäischeische Barbaricum – neue Forschungsperspektiven**“. *Ceramika osadowa okresu przedrzymskiego w środkowoeuropejskim barbaricum – nowe perspektywy badawcze*“, referát s PhDr. J. Jílkem, Ph.D. a Mgr. D. Bursákem (NM) „*So-called Plaňany Group in Bohemia – three case studies*“. 2. - 5. 12. 2015 účast.
- Beran-Cimbůrková, P.** kolokvium **Výzkumy v Čechách 2014** - účast, Národní muzeum 31. 3. a 1. 4. 2015
- Bernat, J.** kolokvium **Výzkumy v Čechách 2014** prezentace výsledků drobných výzkumů s Z. Benešem *na okrese Kolín a jihovýchodní části okresu Praha - východ*, Národní muzeum 31. 3. a 1. 4. 2015
- Chlup, T.** konference „**Contacts, Migrations and Climate change 2015**“, 19 – 23. 5.2015, bez příspěvku.
- Chlup, T.** konference „**Jan Bouzek a české země**“, 20. 2. 2015, bez příspěvku.
- Chlup, T.** XXXIV. konference „**Otázky neolitu a eneolitu Čech, Moravy a Slovenska**“, bez příspěvku, Všeradice 14. – 16. 9. 2015.
- Kos, L.** mezinárodní konference – **21. výroční zasedání Evropské asociace archeologů** v Glasgow, referát s názvem „*Throwing Rubbish over the Wall? Interpretation of the Hillside Situation of the Early Medieval Hillfort in Prague – Jinonice*“
- Kos, L.** XXXIV. konference „**Otázky neolitu a eneolitu Čech, Moravy a Slovenska**“, referát s názvem *Pohřebišťe kultury s vypíchanou keramikou v Kostomlatech nad Labem*, Všeradice 14. – 16. 9. 2015.
- Lutovský, M.** kolokvium **Výzkumy v Čechách 2014** - účast, Národní muzeum 31. 3. a 1. 4. 2015

- Mattiello, L.** XXXIV. konference „Otázky neolitu a eneolitu Čech, Moravy a Slovenska“, referát s názvem *Předběžná zpráva o výzkumu šesti pohřbených jedinců v chatě řivnáčské kultury*, Všeradice 14. – 16. 9. 2015.
- Mikešová, V.** XXXIV. konference „Otázky neolitu a eneolitu Čech, Moravy a Slovenska“, bez příspěvku, Všeradice 14. – 16. 9. 2015.
- Smejtek, L.** konference „*Jan Bouzek a české země*“, 20. 2. 2015
- Smejtek, L.** kolokvium *Výzkumy v Čechách 2014* - účast, Národní muzeum 31. 3. a 1. 4. 2015
- Smejtek, L.** XLII. seminář archeologů z muzeí a institucí památkové péče, Jihlava
- Smejtek, L.** XXIX. mezinárodní konference „Starší doba bronzová v českých zemích a na Slovensku“, Sedlec-Prčice, 6. – 9. října 2015. Referát: „*Depoty horizontů Br A2/B1 a Br B1 v Čechách.*“
- Sosnová, A.** XXXIV. konference „Otázky neolitu a eneolitu Čech, Moravy a Slovenska“, referát s názvem *Eneolitické sídliště v Líbeznicích, okr. Praha – východ*, Všeradice 14. – 16. 9. 2015.
- Stolz, D.** XXXIV. konference „Otázky neolitu a eneolitu Čech, Moravy a Slovenska“, 2 referáty s názvem *Lokální zdroje surovin na štípanou industrii neolitu a eneolitu jihozápadní části středních Čech* a s B. Šreinovou *Neolitická broušená industrie na Radotínském potoce*
- Švédová, J.** XXXIV. konference „Otázky neolitu a eneolitu Čech, Moravy a Slovenska“, Všeradice, bez příspěvku
- Švédová, J.** kolokvium *Výzkumy v Čechách 2014* celkem ve 2 referáty - prezentace výsledků záchranných výzkumů *Kostel sv. Václava v Bělé pod Bezdězem* a *Nová zjištění o gotické stavební fázi hradu v Bělé pod Bezdězem*, Národní muzeum 31. 3. a 1. 4. 2015
- Vávra, M.** XXXIV. konference „Otázky neolitu a eneolitu Čech, Moravy a Slovenska“, referát spolu s P. Beran-Cimbůrkovou a D. Šťastným s názvem *Neolitický sídelní areál ve Velimi - Palackého ulice, okr. Kolín (výzkumy z let 2001 – 2011)*, Všeradice 14. – 16. 9. 2015.
- Zemanová, P.** cyklus přednášek *Vznik Velké Moravy a počátky christianizace*, bez příspěvku, Brno 7. 4. 2015.

11. ODBORNÁ SDRUŽENÍ, REDAKČNÍ RADY ATD.

Sdružení historických sídel Čech, Moravy a Slezska

Sdružení profesionálních pracovníků památkové péče

Česká archeologická společnost

L. Kos - členství v redakční radě časopisu *Polabí*

M. Lutovský - členství a recenzní činnost v redakční radě *Památek archeologických*
 - členství a recenzní činnost v redakční radě *Archeologických výzkumů v jižních Čechách*
 - členství a recenzní činnost v redakční radě *Archeologie západních Čech*
 - posuzování monografií pro Muzeum hl. m. Prahy a Archeologický ústav AV ČR Brno.

L. Smejtek - členství a recenzní činnost v redakční radě *Památek archeologických*
 - členství a recenzní činnost v redakční radě *ArchPrag*
 - členství a recenzní činnost v redakční radě *ASČ*
 - recenzní činnost pro *AZČ Plzeň*
 - recenzní činnost pro *AVJČ České Budějovice*
 - konzultování a oponování bakalářských a magisterských prací
 - členství v Radě instituce *ÚAPPSZČ* v Mostě ve funkci místopředsedy

D. Šťastný - členství v redakční radě Zpráv Včely Časlavské

M. Vávra - člen sbírkové komise Regionálního muzea v Kolíně

12. VLASTNÍ VĚDECKÁ ČINNOST

Interní projekty realizované v roce 2015:

Z. Beneš – „Cerhenice - přírodovědné analýzy“ – probíhá rekonstrukce nádob z kostrových hrobů doby stěhování národů a žárových hrobů mladší doby bronzové. Byla provedena počítačová tomografie části hrobu z doby bronzové na Radiologickém ústavu Fakultní nemocnice v Ostravě. Vybrané železné předměty z doby stěhování národů byly podrobeny rentgenovému snímkování.

Z. Beneš – „Hradiště Kolo u Týnce nad Labem a průzkum jeho zázemí na pomezí středních a východních Čech“ - po dohodě s vlastníkem pozemku bylo provedeno zorání celé plochy původního ZAV za účelem obrácení nadloží a umožnění další prospekce detektory. Následně provedena detektorová prospekce na temeni hradiště – celkově získáno po skončení ZAV více než 500 artefaktů. Ukončen soupis a nejhroženější předměty předány ke konzervaci. Průběžné vyhodnocení souborů uložených v Regionálním muzeu v Kolíně z okolních katastrů – Lžovice, Vinařice, Kojice a Lipeč.

L. Kos – „Nedestruktivní průzkum 1. předhradí hradiště Butovice, k.ú. Praha – Jinonice“ - využití necitlivě provedené orby k analytickému sběru a průzkumu prostřednictvím detektoru kovů. Detektorový průzkum zjistil mimořádně silné recentní rušení na ploše předhradí, analytický sběr se soustředil na Z část plochy a doložil osídlení v období pravěku (řivnáč) a v raném středověku. Výstupem je článek v ASČ 2016.

L. Kos – „Pohřebiště kultury s vypíchanou keramikou v Kostomlatech nad Labem, okr. Nymburk“ – zapojení přírodovědných metod do zpracování výsledků ZAV. Provedeno základní zpracování nálezů a dat, digitalizována dokumentace, započato kreslení movitých nálezů. Domluveno a zahájeno zpracování na základě specializace – RNDr. B. Vysloužilová, Ph.D. – pedologie, Mgr. R. Kyselý, PhD. – osteologie, Mgr. P. Kočár – makrozbytky a antrakologie, RNDr. P. Stránská – antropologie, PhDr. D. Stolz, PhD. – kamenné nástroje. Problematika pohřebiště prezentována na konferencích i v tisku.

L. Baloun – Z. Beneš – L. Kos – „Třebestovice – Sadská, okr. Nymburk“ – V roce 2015 terénní aktivity v rámci projektu neproběhly. V bezprostřední blízkosti lokality provedeny dva menší ZAV s nečetnými archeologickými nálezy. Pokračování sledování lokality v závislosti na čase a příležitostech. Viz. samostatná zpráva ve spisovém archivu.

D. Stolz - D. Stolzová – „Osídlení Českého krasu na levém břehu Berounky v pravěku a raném středověku“ - Po uskutečnění povrchových sběrů Hořovicka (*Stolz 2003*), Svinařského potoka (*Stolz 2006*) a Českého krasu na pravém břehu Berounky (*Stolz 2007*) pokračuje průzkum kontinuálně oblastí Českého krasu na levém břehu Berounky. Jedná se o území mezi Loděnicemi, Hl. Třebání, Třebotovem a Pticemi. Povrchová prospekce probíhá postupně na polích podél všech vodních toků (i velmi drobných). Zároveň jsou shromažďovány informace o dosavadních nálezech. Přínosem projektu by mělo být upřesnění pravěkého a středověkého osídlení tohoto málo poznaného území. Doposud zde nebyly prováděny žádné povrchové sběry a archeologové se tomuto území věnovali velice málo. Výsledky by měly být shrnuty ve vědecké studii publikované v odborném periodiku. Průzkumy by měly trvat zhruba 4-6 let. Podrobné výsledky povrchových sběrů jsou součástí samostatné zprávy ve spisovém archivu.

D. Stolz - D. Stolzová – „Neolitické a eneolitické osídlení Rakovnicka - projekt se zaměřuje na ověření stávajících a vyhledávání nových neolitických a eneolitických lokalit. Povrchová prospekce probíhá postupně na polích podél všech vodních toků. Zároveň jsou shromažďovány informace o známém neolitickém a eneolitickém osídlení. Cílem projektu je dokonalé poznání okrajového regionu s neolitickým osídlením a zároveň jeho srovnání se sousedním regionem Hořovické kotliny, se kterým sdílí podobné pedologické,

klimatické a geomorfologické podmínky. Výsledky by měly být shrnuty ve vědecké studii publikované v odborném periodiku. Průzkumy by měly trvat zhruba 5-7 let.

D. Stolz - D. Stolzová - „Nedestruktivní průzkum Lánské obory“ - hlavním řešitelem projektu je Muzeum TGM. v Rakovníku (Mgr. Kateřina Blažková).

Cílem projektu je dokumentace nemovitých archeologických památek v Lánské oboře (hrad Jivno, hradiště Šance, zaniklé lomy a milíře a jiné) a vyhledávání nových archeologických nalezišť. Kvůli omezení vstupu již od 19. století jsou naše poznatky o pravěkém, středověkém a novověkém využívání prostoru současné Lánské obory minimální. Tento stav má alespoň částečně změnit tento projekt. Zalesněný terén zde, bohužel, nedovoluje využít klasické metody archeologického průzkumu (povrchové sběry a letecké snímkování). Z tohoto důvodu byla pořízena lidarová mapa zkoumaného prostoru, na které jsou patrné všechny větší lidské zásahy do krajiny. Všechny významnější a zajímavější zásahy by měly být postupně identifikovány přímo v terénu a zdokumentovány. Dalším cílem je obohatit naše znalosti o známých nemovitých památkách (především hrad Jivno a hradiště Šance) a to za pomoci detailního popisu, povrchového sběru ve vývratech, detektorového průzkumu a případně mikrosondáží. V neposlední řadě by mělo docházet k vyhledávání nových nalezišť za pomoci povrchového průzkumu, detektorového průzkumu a mikrosondáží. Průzkumy by měly trvat zhruba 4-5 let a výsledky by měly být shrnuty v několika vědeckých článcích o jednotlivých nalezištích.

13. PROVOZ - INFORMAČNÍ CENTRUM KELTSKÉ KULTURY

ij) Návštěvnost

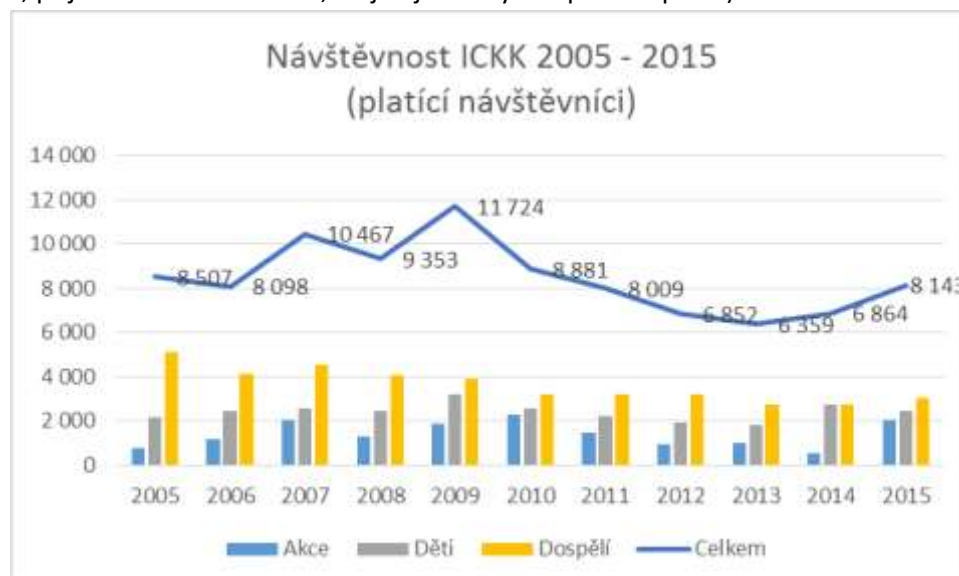
V roce 2015 byla návštěvnost ICKK následující:

Kategorie	Květen	Červen	Červenec	Srpen	Září	Říjen	Celkem
Dospělí	433	319	791	768	348	338	2 997
Děti	456	820	297	373	140	380	2 466
akce	614	0	0	0	0	1429	2 043
Celkem	1 503	1256	1194	1275	519	2297	7 506
Neplaticí	99	117	106	134	31	150	637

Celkem

8 143

Přehled návštěvnosti ICKK za deset let ukazuje lehký trend vzestupu návštěvnosti u dětí (věnujeme se práci se školní mládeží formou vzdělávacího programu pro školy „Pravěk hrou“) a zřetelná je rozkolísanost návštěvnosti akcí Beltain a Samhain, která je i přes systematickou propagaci velmi ovlivněna počasím (když je na jaře zima, přijde málo návštěvníků, stejně jako když na podzim prší...)



ii) Akce - oslavy keltských svátků, další akce

Oslavy svátku Beltain - 25 . 4. 2015



V sobotu 25. dubna 2015 jsme zahájili další návštěvnickou sezónu v Informačním centru keltské kultury na zámku Nižbor a to opět oslavou keltského svátku Beltain. Mezi řemeslně dovednými Kelty návštěvníci spolu se svými potomky i přáteli strávili příjemné odpoledne plné hudby, her a poučení na nádvoří zámku. Od dvou hodin živě hrály tři kapely – De Domghnaigh, Isara a Dick O’Brass, ukázkami tance je doprovodila skupina GALL-tír a na bojovné stezce se potkali válečníci z Vousova kmene. Odpoledne doplnil také sokolník se svými dravci. K vidění byla vybraná keltská řemesla – ražba mincí, kovář, tkaní atd., některé dovednosti si zájemci mohli vyzkoušet sami. Pro malé návštěvníky byla připravena spousta her a samozřejmě byla oblíbená archeologická dílna. Program byl zakončen ohňovou show v podání Orbis de Ignis. Po celou dobu bylo přístupné Informační centrum keltské kultury se všemi dostupnými informacemi o Keltech nejen ve středních Čechách. O pohodu žaludku více než šestiset návštěvníků se postarala tradičně Taverna u ruky.

Oslavy svátku Samhain - 24. 10. 2015

Samhain, připadající přesně na přelom října a listopadu, je totiž pohanský předchůdce našeho dne Památky zesnulých, kterému říkáme lidově Dušičky. Tak jako my dnes v tento den chodíme zapalovat na hřbitov svíčky, tak i Keltové zapalovali malé ohně, aby se k nim mohli mrtví přijít na jeden večer v roce ohřát. V tuto tajemnou noc se totiž podle pověr přerušují hranice mezi světy živých a mrtvých a ti mohou mít zase své tělo. Takže teď vám je již určitě jasné, odkud se vzal dnes tolik oblíbený Halloween, večer Všech svatých!

Samhain byl pro Kelty důležitým svátkem, počátkem nového roku. Loučili se s dobou jistoty a vcházeli do přechodného těžšího období, avšak s nadějí na jeho překonání a vidinou dalšího léta. S tím se také pojily symbolické obětiny a samozřejmě zapalování rituálních očištných ohňů. Ač by se mohlo zdát, že Samhain byl svátkem pochmurným, i při této příležitosti se našlo místo pro trochu veselí. Hudba, tanec a hodování, to přeci patří ke každému svátku! Keltskou společnost zajistili keltští muži a ženy z Vousova kmene a předvedli skoro patnáctistům návštěvníkům, jak vespělá, něžná i drsná byla doba železná. Nechyběla ani hudba, návštěvníky roztančily kapely Happy To Meet, Dé Domghnaigh, Isara a Dick O’Brass. S tancem pomohla i taneční skupina Gall-Tír, která naučila nejen vzletným tanečním krokům, ale mnoho jich také předvedla. Po spadnutí opony tmy, uchvátili účastníky Keltové magickou silou ohně. Všechny nově příchozí potěšila prohlídka interaktivní expozice v Informačním centru keltské kultury, která se v nižborském zámku nachází.



Ani děti se samozřejmě nudili. Byla pro ně připravena oblíbená archeodílna, kde si samy vyzkoušeli práci archeologa a zjistili, jak tohle všechno o těch Keltech vlastně víme a mnoho dalších her a zajímavostí. Oslavou svátku Samhain jsme ukončili dvanáctou návštěvnickou sezónu v Informačním centru keltské kultury.

iii) Vzdělávací program

Program „Pravěk hrou“ - květen - říjen 2015

V roce 2015 jsme v Informačním centru keltské kultury opět uskutečnili cyklus interaktivních programů „Pravěk hrou“. Díky interaktivnímu programu si děti mohly vyzkoušet, jak by obstály v každodenním životě v pravěku. Kromě povídání o každodenním životě našich předků totiž na ně čekaly některé

praktické úkoly. Celkem se 35 programů zúčastnilo více než 1 400 žáků základních a středních škol převážně ze Středočeského kraje. Program „Pravěk hrou“ vyvolal jak u malých účastníků, tak u jejich pedagogů velmi pozitivní ohlas. Řada škol projevila zájem se znovu zapojit do jeho pokračování. Učitelé ocenili tento edukační program jako vynikající doplnění školní výuky, které děti hodně baví a zároveň jim přináší celou řadu nových poznatků.

iv) Výstava

„Dobrodružství s bagrem za zády“

Výstava výsledků záchranné činnosti Ústavu archeologické památkové péče ve Středočeském kraji vznikla v roce 2013 u příležitosti výročí vzniku našeho ústavu. Na základě konkrétních výzkumů prezentuje pravěk a raný středověk ve čtyřech základních oblastech – život, řemeslo a obchod, náboženství a pohřbívání.



14. CENTRÁLNÍ DEPOZITÁŘ BENÁTKY NAD JIZEROU

Provoz depozitáře je stále zabezpečován pouze kmenovými zaměstnanci z Kounic. Nárůst movitých nálezů ze záchranných výzkumů vede, vzhledem k totálnímu zaplnění prostor v Kounicích, k dočasnému deponování i neošetřených nálezů (převážně nálezy z Kutné Hory). V prostorách depozitáře je také uskladněno drobné nářadí ze ZAV. V kanceláři je také uložen archiv administrativy. Od roku 2011 jsou vymezené prostory využity Muzeum v Brandýse nad Labem pro deponování archeologických nálezů. Prostory depozitáře jsou také použity k uskladnění těžkých a rozměrných architektonických prvků získaných záchranným archeologickým výzkumem v Mladé Boleslavi. V klimaticky vhodném období v prostorách kanceláří probíhalo zpracování nálezů z rozsáhlých záchranných výzkumů. I přesto, že provoz je minimalizován, náklady na budovu jsou nemalé.

V rámci běžné opravy a údržby budovy byly instalovány sítě proti holubům, kteří hnízdili a znečišťovali okenní výklenky. Byla také provedena drobná oprava střešní krytiny v úžlabí mezi hlavní budovu a přístavkem s výtahem, kde došlo po větším větru opět k uvolnění několika desítek tašek, dle vyjádření pokrývače, zde k tomu bude docházet pravidelně i v budoucnu (špatný úhel střechy).