

ZPRÁVA O ČINNOSTI ZA ROK 2014

Ústav archeologické památkové péče středních Čech, p.o.

Nad Olšinami 3/448

100 00 Praha 10

IČO: 49276433

V Praze dne 13. 03. 2015

Mgr. Irena Benková
ředitelka ÚAPPSC

OBSAH

HOSPODAŘENÍ

- 1) Přehled nákladů a výnosů + Vyhodnocení čerpání rozpočtu 2013 - komentář
- 2) Přehled o hospodářském výsledku, Přehled čerpání dotací
- 3) Organizační a personální struktura ÚAPPSČ

ČINNOST

- 4) Záchranné archeologické výzkumy
 - i) Hrazené investorem - pozitivní
 - ii) Nehrazené investorem – pozitivní
 - iii) Antropologické analýzy
- 5) Koordinace provádění ZAV na území Středočeského kraje
 - i) pravidelná účast na SAK, PAK
 - ii) smlouvy o spolupráci s vybranými muzei
- 6) Odborná pomoc orgánům veřejné správy - vyjádření i pro investory a projektanty
- 7) Evidence archeologických akcí - databáze ZAV
- 8) Evidence a kontrola archeologických nalezišť
 - i) povrchové sběry
 - ii) kontroly památek zapsaných
 - iii) letecké snímkování
- 9) Technické zpracování - způsob
 - i) počet ročního přírůstku
 - ii) počet celkem
- 10) Prezentace výsledků výzkumů
 - i) www
 - ii) pořádané přednášky
 - iii) populární články
 - iv) výstavy
- 11) Spolupráce s tuzemskými a zahraničními partnery
- 12) Vydávání periodického tisku
 - i) ASČ vydání
 - (a) distribuce a výměna;
 - (b) odborná oborová podniková knihovna
 - ii) publikační činnost
 - (a) Archeologie ve středních Čechách
 - (b) publikační činnost mimo ASČ
 - (c) v tisku
- 13) Pořádání odborných konferencí + účast
- 14) Odborná sdružení, redakční rady atd.
- 15) Vlastní vědecká činnost
- 16) Provoz ICKK
 - (1) návštěvnost
 - (2) akce Beltine - Lughnasad - Samhain
 - (3) výukové programy pro školy
 - (4) výstava
- 17) Centrální depozitář

HOSPODAŘENÍ

1)

PŘEHLED NÁKLADŮ A VÝNOSŮ z hlavní a doplňkové činnosti (v tis. Kč, celá čísla)									
číslo řádku	ukazatel	Skutečnost k 31.12.2013		Rozpočet upravený (2014)		Skutečnost k 31.12.2014		vývojový ukazatel hlavní č. (porovnání se stejným obdobím m.r.)	vývojový ukazatel hlavní č. (porovnání s rozpočtem)
		hlavní činnost	doplňková č.	hlavní činnost	doplňková č.	hlavní činnost	doplňková č.		
		1	2	3	4	5	6	7=5/1	8=5/3
1	Náklady PO - účtová třída 5 celkem	24 064	75	19 894	59	19 893	90	82,7	100,0
2	z toho: Spotřeba materiálu (číslo účtu 501)	593	1	539	1	538		90,7	99,8
3	Spotřeba energie a ost. nesklad.dodávek (číslo účtu 502 a 503)	625	4	532	4	512	4	81,9	96,2
4	Prodané zboží (číslo účtu 504)	0	64	0	48	0	80		
5	Aktivace oběžného majetku					9			
6	Opravy a udržování (číslo účtu 511)	563		575		574		102,0	99,8
7	Cestovné (číslo účtu 512)	56		11		10		17,9	90,9
8	Náklady na reprezentaci (číslo účtu 513)	16		11		10		62,5	90,9
9	Ostatní služby (číslo účtu 518)	9 158	0	6 567		6 601		72,1	100,5
10	Mzdové náklady (číslo účtu 521)	8 259	6	7 175	6	7 175	6	86,9	100,0
11	v tom: platy zaměstnanců	7 225		6 674		6 674		92,4	100,0
12	ostatní osobní náklady	1 034	6	501	6	501	6	48,5	100,0
13	Zákonné sociální pojištění (číslo účtu 524)	2 671		2 353	0	2 353		88,1	100,0
14	Jiné zákonné pojištění (525)	0		30		30			100,0
15	Zákonné sociální náklady (číslo účtu 527)	380		303		303		79,7	100,0
16	Daně a poplatky (součet účtů číslo 531, 532 a 538)	66		80		61		92,4	76,3
17	Jiné ostatní náklady (číslo účtu 549, 5xx)	223		127		126		56,5	99,2
18	Náklady z dlouhodobého drobného majetku(558)			253		253			100,0
19	Odpisy dlouhodobého majetku (číslo účtu 551)	1 454		1 338		1 338		92,0	100,0
20	Výnosy z činnosti PO - účtová třída 6 celkem	24 065	92	19 894	113	19 898	113	82,7	100,0
21	z toho: Tržby za vlastní výrobky (číslo účtu 601)	23		30		30		130,4	100,0
22	Tržby z prodeje služeb (číslo účtu 602)	13 093		9 058		9 058		69,2	100,0
23	Tržby za prodané zboží (číslo účtu 604)		92		113		113		
24	Čerpání fondů	2 718		290		290		10,7	100,0
25	Jiné ostatní výnosy (číslo účtu 649, 6xx)	2 313	0	1 889		1 893		81,8	100,2
26	Tržby z dlouhodobého majetku (číslo účtu 651)	4		0		0		0,0	
27	Tržby z prodeje cenných papírů a výnosy z dlouh.a krátkodobého majetku (součet účtů 653,652 a 655)								
28	Tržby z prodeje materiálu (654)								
29	Výnosy z nároků na prostředky stát.rozp. (671)								
30	Provozní dotace (číslo účtu 672) celkem	5 914		8 627		8 627	0	145,9	100,0
31	v tom: příspěvek na provoz	5 897		8 600		8 600		145,8	100,0
32	dotace na neinvestiční náklady související s financováním programů evidovaných v ISPROFIN ¹⁾								
33	Hospodářský výsledek před zdaněním (ř.17 - 1)	1	17	0	54	5	23	500,0	
34	Daň z příjmů (číslo účtu 591)	0				0			
35	Dodatečné odvody daně z příjmů (číslo účtu 595)					0			

36	Hospodářský výsledek po zdanění (ř.28 -29 -30)	1	17	0	54	5	23	500,0	
37	<i>Doplňkové údaje:</i>								
38	<i>Příjmy z pronájmu</i>								
39	<i>Použití prostředků rezervního fondu</i>	2 345		0				0,0	
40	<i>Přepočtený počet zaměstnanců</i>	27		24		24		87,4	100,0
41	<i>Průměrný plat (mzda) měsíčně v Kč</i>	22 229		23 566		23 566		106,0	100,0
42	<i>Systémová investiční dotace (ISPROFIN)</i>								

Rozbory výsledku hospodaření ÚAPPSČ za rok 2014

Ke dni 31. 12. 2014 vykazuje organizace **zisk** ve výši **27 tis. Kč** (27 195,31).

Z toho zlepšený výsledek hospodaření hlavní činnosti je 4 tis. Kč (4 395,54) a zisk z doplňkové činnosti - prodeje suvenýrů a občerstvení v ICKK Nižbor 23 tis. Kč (22 827,60).

Zisk z doplňkové činnosti za rok 2014 je vytvořen tržbami z prodeje suvenýrů na ICKK v Nižboru 113 tis. Kč sníženými o vynaložené náklady 90 tis. Kč.

Závazné ukazatele organizace dle změny rozpočtu, tj. náklady z hlavní činnosti 19 894 tis. Kč, byly dodrženy (skutečnost 19 893 076,21) a rozpočtové výnosy 19 894 tis. Kč byly překročeny o 3 tis. Kč (skutečnost 19 897 443,92). Překročení vzniklo rozpuštěním nečerpaných dohadných položek na spotřebu energie z roku 2013, která byla vyúčtována v závěru zahrnovaného období.

Limit mzdových nákladů 7 175 tis. Kč byl dodržen (skutečnost 7 174 534).

Rozbor významných nákladových položek:

Účet 501 - spotřeba materiálu

Spotřeba materiálu poklesla proti předchozímu roku o 10% (55 tis. Kč). Snížené čerpání je důsledkem úsporných opatření v prvních 10 měsících roku, kdy neměla organizace dostatečné zdroje na provoz. Pokles spotřeby byl zaznamenán rovnoměrně u všech analyticky členěných druhů. Z celkových 538 tis. Kč bylo vynaloženo na PHM 398 tis. Kč a na kancelářské potřeby 96 tis. Kč.

Účty 502, 503 - spotřeba energie a ostatních neskladových dodávek

Spotřeba energie poklesla meziročně o 18% (116 tis. Kč). Z toho spotřeba elektrické energie byla snížena o 92 tis. Kč, plyn o 21 tis. Kč a voda o 2 tis. Kč. Významný pokles spotřeby elektrické energie opět souvisí s úspornými opatřeními vyvolanými nedostatkem zdrojů. Snížení čerpání je především ve středisku Kounice, kde byl omezen provoz mytí nálezů a dále v ICKK Nižbor, kde byl vypuštěn z programu akcí letní keltský svátek a zkrácen provoz ICKK. Vliv na nižší vykázané čerpání měl i příznivý vývoj ceny energií.

Účet 508 - Změna stavu zásob vlastní výroby

Stav zásob vlastní výroby byl snížen o 8 tis. Kč vyšším prodejem vlastních publikací.

Účet 511 - náklady na opravy a udržování

Náklady na opravy meziročně vzrostly o 2% (11 tis. Kč). V roce 2014 nebyly realizované žádné větší opravy užívaných nemovitostí. Běžné opravy a údržba používaných zařízení si vyžádaly náklady 199 tis. Kč (nárůst 33 tis. Kč), náklady na opravy vozidel mírně klesly (- 45 tis. Kč).

Zvýšení čerpání je v nákladech na opravy a údržbu kotlů a komínů. Na počátku roku bylo nutné pokračovat v opravách topného systému ve středisku Kounice výměnou druhého kotle.

Účet 512 - cestovné

Součástí úsporných opatření bylo i zrušení účasti zaměstnanců na většině domácích i zahraničních vědeckých konferencí. Vykázané náklady v úrovni 18% předchozího roku byly čerpány pouze na nejnutnější provozní potřeby.

Účet 513 - náklady na reprezentaci

Čerpání bylo opět v souladu s úspornými opatřeními omezeno, snížení proti předchozímu roku o 37%.

Účet 518 - ostatní služby

Celkový meziroční pokles nákladů (-2 557 tis. Kč) byl způsobem především nižším čerpáním nákladů za subdodávky prací pro ZAV (-2 207 tis. Kč).

Vývoj ostatních analyticky členěných nákladů na ostatní služby: nárůst nákladů na poštovné + 9 tis. Kč (+20%) a služby IT +14 tis. Kč, naopak snížení nákladů na telefony (-32 tis. Kč), nájemné (-140 tis. Kč), bankovní poplatky (-3 tis. Kč), hlídací službu (-11 tis. Kč), organizace svátků, služby pro ASC (-186 tis. Kč). Celkové snížení o 337 tis. Kč je důsledkem realizace úsporných opatření z předchozího roku 2013.

Účet 521 - mzdové náklady

Původně schválený limit mzdových prostředků nebyl v průběhu roku čerpán v důsledku úsporných opatření, neboť snížený příspěvek od zřizovatele a nižší tržby z investorských výzkumů neumožnily čerpání v původně rozpočtované výši. Nově stanovený limit mzdových nákladů v hlavní činnosti 7 175 tis. Kč byl vyčerpán. Na doplňkovou činnost bylo vynaloženo ve mzdách 6 tis. Kč. Proti předchozímu období se snížil podíl OON ve prospěch mezd zaměstnanců. Na mzdy zaměstnanců vylo čerpáno o 551 tis. Kč méně než v předchozím roce (snížení počtu pracovníků k 1. 1. 2014 a snížení pracovních úvazků v rámci úsporných opatření). V OON bylo vyčerpáno o 523 tis. Kč méně v důsledku omezení provozu mytí nálezů v Kounicích.

V závěru roku byly doplněny zdroje zvýšením provozního příspěvku a tím došlo ke snížení původního záměru čerpání prostředků FO o 210 tis. Kč.

Průměrná měsíční mzda vzrostla meziročně o 6 % a byl tak částečně vyrovnán meziroční pokles v období 2013/2012.

Účet 524 - zákonné sociální náklady

Zdravotní a sociální pojištění zaměstnanců je závislé na výši mzdových nákladů a je čerpáno v souladu s rozpočtem

Účet 525 - jiné sociální pojištění

Zde je evidované zákonné pojištění pracovních úrazů a výše je odvozena od vynaložených mzdových nákladů (skutečnost 30 tis. Kč).

Účet 527 - zákonné sociální náklady

Zahrnují kromě tvorby FKSP ve výši 1% z vyplacených mezd také náklady na pracovní lékařskou péči, příspěvky na stravování zaměstnanců a náklady na ochranné pracovní pomůcky. Skutečnost 303 tis. Kč je 77 tis. Kč menší než v r. 2013. Byl snížen příspěvek na stravování (-86 tis. Kč) a vzrostly náklady na pracovní lékařské služby (pravidelné prohlídky po 3 letech u ročníků nad 50 let věku) a obnovu ochranných pracovních pomůcek (ukončení životnosti).

Účty 531, 532, 538 - ostatní daně a poplatky

Tato nákladová skupina je tvořena daní silniční, poplatky za dálniční známky, poplatky OSA, TV a rozhlasové poplatky, poplatky za registraci vozidel. V roce 2014 nebyl prováděn odvod za neplnění povinného podílu znevýhodněných osob, neboť přepočtený počet pracovníků poklesl pod 25 a organizace tudíž nemá povinnost odvodu.

Jiné ostatní náklady

V této skupině nákladů jsou zahrnuty zejména účty 549 – pojištění a ostatní náklady z činnosti, 556 tvorba a zúčtování opravných položek, v předešlém roce zde byly zahrnuty i 558 náklady z drobného dlouhodobého majetku (19 tis. Kč).

Náklady na pojištění majetku jsou obdobné jako v předešlém roce, tvorba opravných položek na pohledávky 40 tis. Kč je nižší o 26 tis. Kč než v r. 2013.

Účet 558 - náklady z dlouhodobého drobného majetku

Po navýšení provozního příspěvku byl v závěru roku pořízen nejnutnější drobný dlouhodobý majetek v celkové hodnotě 253 tis. Kč. Jednalo se o obnovu přežilých výpočetní techniky (rok pořízení 2008 – 2010) a nejnutnější nový software.

Rozbor výnosových položek

Účet 601 - tržby za vlastní výrobky

Jedná se o tržby z prodeje vlastních publikací ve výši 30 tis. Kč. Úroveň tržeb je stabilní, prodej je realizován převážně pro ustálený okruh odběratelů. Lehký nárůst tržeb vznikl odběrem kompletního sortimentu novým odběratelem.

Účet 602 - tržby za služby

Rozhodující výnosová položka celkem 9 058 tis. Kč zahrnuje jednak tržby za investorský záchranný archeologický výzkum v objemu 8 771 tis. Kč a tržby ze vstupného ICKK ve výši 287 tis. Kč.

Docílené tržby jsou v souladu se schváleným rozpočtem.

V tržbách za investorské ZAV pokračuje pokles. Meziroční snížení 30% (4 035 tis. Kč) je výsledkem napjaté situace ve stavebnictví a přetlaku soukromých archeologických organizací, které působí na trhu.

Tržby za vstupné v ICKK vzrostly o 65 tis. Kč především rozšířením oblíbených edukačních programů.

Účet 648 - čerpání fondů

Zatímco v předcházejícím roce byly pro doplnění zdrojů čerpány prostředky fondů organizace v celkové výši 2 717 tis. Kč, z toho FO 373 tis. Kč a RF 2 345 tis. Kč, v roce 2014 bylo čerpáno pouze 275 tis. Kč z fondu odměn.

V roce 2014 obdržela organizace účelové dary ve výši 15 tis. Kč na vydání publikace Kosoř. Příjem darů a jejich užití bylo proúčtováno prostřednictvím RF.

Celkové čerpání fondů je tedy 290 tis. Kč.

Jiné ostatní výnosy - účty, 641, 649, 662

V této skupině výnosů vykazujeme plnění celkem 1 893 tis. Kč.

Na účtu 649 bylo zúčtováno celkem 1 848 tis. Kč. Podstatnou část z toho je proúčtování nekryté tvorby investičního fondu z odpisů k 31. 12. 2014 ve výši 1 338 tis. Kč, dále rozpuštění nečerpaných dohadných položek pasivních, jednak na ZAV (při zpracování vlastními pracovníky místo dodavatelským způsobem) a jednak na energie. Významnou částkou je zrušení dohadné položky na spotřebu plynu v nájemním prostoru, kde nebyl majitelem vyúčtován plyn od roku 2007 a majitel nyní od zpětného uplatnění upustil (120 tis. Kč).

Další méně významné částky jsou- přijatá pojistná plnění za poškozená vozidla (55 tis. Kč) a přijaté smluvní pokuty a penále (45 tis. Kč).

Účet 672 - provozní dotace

Provozní dotace od zřizovatele byly poskytnuty v celkové výši 8 600 tis. Kč. Z toho základní provozní dotace 8 000 tis. Kč a 600 tis. Kč účelová dotace na realizaci vědeckého výzkumu v rámci projektu „Revitalizace ramene Labe v Týnci nad Labem“.

Organizace mimo to obdržela účelovou dotaci 27 tis. Kč od Města Beroun na přípravu a realizaci výstavy „Berounští hrnčíři očima archeologa“.

Shrnutí

V průběhu roku 2014 organizace hospodařila s příslibem provozního příspěvku, který nepokryval základní náklady fungování organizace a zároveň nebyly uzavřeny žádné větší investorské smlouvy na ZAV. Těžiště činnosti organizace bylo ve vědeckém zpracovávání výzkumů z předešlých let a v provádění drobných stavebních dohledů. Zároveň bylo omezeno čerpání provozních nákladů pouze na nejnutnější. V závěru roku byl zřizovatelem navýšen provozní příspěvek, bylo zahájeno několik větších výzkumů a na realizaci vědeckého výzkumu v rámci projektu Revitalizace ramene Labe v Týnci nad Labem byla přidělena účelová dotace.

Zlepšení finanční situace organizace v závěru roku umožnilo částečnou obnovu počítačového vybavení, částečnou obnovu vybavení pracovníků ochrannými pracovními oděvy a částečné obnovení činnosti laboratoře na zpracování nálezů v Kounicích.

2)

Hospodářský výsledek	v Kč
- hlavní činnosti	4 395,54
- z jiné činnosti	22 827,60
Celkem k 31. 12. 2014 před zdaněním	27 223,14
Předpokládané zdanění celkem	27,83
Celkem po zdanění (zisk+, ztráta -)	27 195,31

Rozdělení zlepšeného hospodářského výsledku				
	stav k 1. 4. 2014 v Kč	stav k 31. 12. 2014 v Kč	Příděl ze zlepšeného hospodářského výsledku roku 2014 v Kč	stav po přidělu v Kč
	1	2	3	4=2+3
Rezervní fond	17 519	17 519	27 195	44 714
Investiční fond	1 088 539	1 088 539	0	1 088 539
Fond odměn	1 126 256	851 256	0	851 256
Fond kulturních a sociálních potřeb	295 976	297 252	0	297 252
CELKEM	2 528 290	2 254 566	27 195	2 281 761

PŘEHLED ČERPÁNÍ DOTACÍ						
v tis.Kč						
Příspěvek na provoz	Plán 2014	Skutečnost k 31.12.2014		% plnění	Porovnání	
					skuteč. k 31.12. m.r.	index
	1	2		3	4	5=2/4
Od zřizovatele	8600	8600		100	5897	1,458
Ze státního rozpočtu a státních fondů přes rozpočet zřizovatele						
Od jiných subjektů	27	27		100	17	1,588
Příspěvek celkem	8627	8627		100	5914	1,458

PŘEHLED INVESTIČNÍ ČINNOSTI - ZDROJE FINANCOVÁNÍ INVESTIC						v tis.Kč
Zdroje financování investic	Plán 2014	Skutečnost k 31.12.2014		% plnění	Porovnání	
					skuteč. K 31.12. m.r.	index
	1	2		3	4	5=2/4
Zapojení investičního fondu (vlastních zdrojů)	0	0			0	
Dotace od zřizovatele	0	0			0	
Dotace ze státního rozpočtu	0	0			0	
Státní fondy	0	0			0	
Ostatní zdroje	0	0			0	
Zdroje celkem	0	0			0	

3) ORGANIZAČNÍ A PERSONÁLNÍ STRUKTURA ÚAPPSC

Ústav archeologické památkové péče středních Čech má sídlo v Praze. Pro zajištění záchranných archeologických výzkumů ve Středočeském kraji a uchování získaných movitých nálezů má ÚAPPSC ve správě a v pronájmu několik dalších pracovišť. V majetku Středočeského kraje jsou objekty v Kounicích a Benátkách nad Jizerou, zámek Nižbor má ÚAPPSC v bezúplatném pronájmu od obce Nižbor a prostory v Praze jsou pronajaty od soukromých osob.

Přehled jednotlivých pracovišť:

Pracoviště Praha:	Nad Olšínami 448/3, 100 00 Praha 10; tel./fax: 274 817 993 Mrštíkova 2449/3, 100 00 Praha 10 e-mail: paha@uappsc.cz ředitelství, účtárna a PaM, redakce, příruční knihovna, pracoviště ZAV
Pracoviště Kounice:	Hlavní 105, 289 15 Kounice; tel./fax: 321 695 877 e-mail: kounice@uappsc.cz pracoviště ZAV, laboratoř, knihovna, depozitář
Pracoviště Nižbor:	Zámek čp. 260, 267 05 Nižbor; tel./fax: 311 693 100 e-mail: nizbor@uappsc.cz ; ickk@uappsc.cz pracoviště ZAV, Informační centrum keltské kultury
Pracoviště Benátky:	Hlavní 777, 294 71 Benátky nad Jizerou e-mail: benatky@uappsc.cz depozitář

Přehled pracovníků podle organizační struktury a funkčního zařazení k 31. 12. 2014:

Ředitelství, ekonomika, administrativa:

Mgr. Benková Irena	VŠ ředitelka
Richterová Marta	SŠ mzdová účetní

Mgr. Stanovská Johana	VŠ administrativa – MD od 1. 11. 2014
Ing. Stolzová Stanislava	VŠ ekonom, správce rozpočtu

Pracoviště ZAV Praha + redakce:

Mgr. Baloun Lukáš	VŠ archeolog
Mgr. Beran-Cimbůrková, PhD.	VŠ antropolog
Bernat Jiří	SŠ terénní dokumentátor
Mgr. Čiháčková Lucie	VŠ archeolog - MD
PhDr. Frolík Jan	VŠ archeolog – 0,2 úvazku
Mgr. Kos Luděk	VŠ archeolog
RNDr. Křemen Miroslav	VŠ dokumentátor – 0,5 úvazku
PhDr. Lutovský Michal	VŠ archeolog - vedoucí redaktor
Mgr. Mattiello Lucia	VŠ archeolog
Mgr. Sedláčková Jarmila	VŠ archeolog
Mgr. Zemanová Petra	VŠ archeolog
Vajglová Irena	SŠ dokumentátor - kreslič

Pracoviště ZAV Kounice:

Mgr. Beneš Zdeněk	VŠ archeolog
Hlávková Libuše	SŠ laborantka
Jandejsková Hana	SŠ laborantka
Piknerová Marta	ZŠ uklízečka – 0,8 úvazku
PhDr. Čtevrák Vladimír	VŠ archeolog – 0,5 úvazku do 4. 9. 2014
Ing. PhDr. Smejtek Lubor, Ph.D.	VŠ archeolog
Bc. Šťastný Dražen	VŠ terénní dokumentátor
PhDr. Vávra Miloš	VŠ archeolog – 0,5 úvazku

Pracoviště ZAV Nižbor:

Mgr. Polišenský Tomáš	VŠ archeolog
PhDr. Stolz Daniel, Ph.D.	VŠ archeolog
PhDr. Stolzová Dana	VŠ archeolog
Zajícová Alena	SŠ knihovnice/provozní ICKK

Základní ošetření movitých nálezů (umytí a popsání, plavení) provádí pracovníci zaměstnaní na dohodu, převážně důchodci nebo studenti, na pracovišti v Kounicích. Práce spojené s terénními pracemi na záchranných výzkumech zajišťujeme prostřednictvím dodavatelských firem.

ČINNOST

4) ZÁCHRANNÉ ARCHEOLOGICKÉ VÝZKUMY

	ZAV		Celkem	z toho pozitivní		Celkem pozitivních ZAV	NZAV		Celkem	z toho pozitivní		Celkem pozitivních NZAV
	1. pololetí	2. pololetí		1. pololetí	2. pololetí		1. pololetí	2. pololetí		1. pololetí	2. pololetí	
Mgr. Baloun Lukáš	60	53	113	6	5	11	19	9	28	1	1	2
Mgr. Beneš Zdeněk	78	83	161	9	8	17	15	19	34	0	0	0
Bernat Jiří	3	6	9	1	2	3	15	16	31	8	7	15
PhDr. Frolík Jan, CSc.		12	12		3	3		0	0		0	0
Mgr. Kos Luděk	68	76	144	5	4	9	2	5	7	0	0	0
Mgr. Mattiello Lucia	46	42	88	0	2	2	7	10	17	0	1	1
Mgr. Polišínský Tomáš	51	46	97	0	0	0	33	37	70	0	0	0
Mgr. Sedláčková Jarmila	95	95	190	6	7	13	12	8	20	1	4	5
Ing. PhDr. Smejtek Lubor, Ph.D.	151	156	307	0	0	0	56	53	109	0	0	0
PhDr. Stolz Daniel, Ph.D.	61	86	147	1	2	3	32	48	80	5	2	7
PhDr. Stolzová Dana	46	48	94	5	3	8	10	6	16	1	1	2
Bc. Šťastný Dražen	17	26	43	1	0	1	1	2	3	0	1	1
Mgr. Zemanová Petra	5	7	12	2	1	3	3	7	10	0	0	0
CELKEM			1417			73			425			33

i. Hrazené investorem - celkem 1417, z toho 73 pozitivních

Výběr informací o pozitivních výzkumech - řazeno abecedně dle katastrů, vedoucí výzkumů (autoři textů) uvedení v závorce.

Bakov nad Jizerou, okr. Mladá Boleslav (J. Sedláčková)

1. Rozvoj infrastruktury pro CR Zvířetice“, k.ú. Zvířetice, p.p.č. 235/2; st.p.č. 29, P 1 - souřadnice S-JTSK (Y/ X) – 702253.78/ 1005695.76; 702239.47/ 1005702.13; 702240.19/ 1005703.7; 702254.64/ 1005697.41



2. Zvířetice - zřícenina hradu Zvířetice, konzervace a rekonstrukce mostních pilířů vstupního mostu, číslo akce 852/2014

3. Novověk

Po odkopání erodované zeminy u tří destruovaných pilířů vstupního mostu do hradu Zvířetice u severní věže vystavěné za Jana z Vartenberka v první čtvrtině 16. století, bylo obnaženo zdivo pilířů v intaktní i sekundární poloze. Po začištění zdiva byla provedena fotografická dokumentace stávajícího stavu a odebrány vzorky keramiky datované do novověku.

Bělá pod Bezdězem, okr. Mladá Boleslav (J. Sedláčková)

1. „Odvhlčení kaple sv. Mikuláše Tolentinského a sakristie v kostele sv. Václava“, k.ú. Bělá pod Bezdězem, st.p.č. 241, p.p.č. 91/5, (souřadnice S- JTSK Y/X): 709823.97/ 1000800.45; 709810.98/ 1000809.41; 709808.97/ 1000807.03; 709824.15/ 1000796.97
2. Bělá pod Bezdězem – výstavba odvlhčovacího kanálku u obvodového zdiva kaple sv. Mikuláše a sakristie kostela sv. Václava, akce č. 1039/2014; srpen-prosinec 2014

3. Středověk, novověk

Sonda S 1 (S5 dle Ing. Rineše) v kapli sv. Mikuláše Tolentinského byla lokalizována při S obvodové zdi kaple v bezprostřední blízkosti oltáře se schránkou s Božím hrobem. Po odstranění betonových dlaždic a maltového lůžka byla odkryta raně barokní dlažba z pálené hlíny různých formátů uložená do vápenné malty. Pod dlažbou byla zjištěna cca 15 cm mocná vrstva sutě tvořená fragmenty pískovce a malty (stavební úroveň, popř. úroveň opravy), stratigraficky níže se nacházela středně hnědá písčito-hlinitá středně ulehlá hlína s malými až středními fragmenty pískovce. Stratigraficky nejnižší zjištěné písčité vrstvy hlíny obsahovaly uhlíky a malé fragmenty přepálené hlíny s otisky (mazanice). Ve všech vrstvách se pod barokní podlahou v sekundární poloze vyskytovaly ručně kované hřebíky z rakví a nepočtené lidské ostatky – fragmenty dlouhých kostí, žeber, články prstů. Na základě zjištěných nálezových situací lze předpokládat, že se původně v prostoru kaple nacházely hroby s kostrovými pohřby, které však při výstavbě konventního chrámu v roce 1709, či při obnovené výstavbě budov bezprostředně přiléhajícího kláštera sv. Augusta v letech 1650-1659 (původní konvent byl vypálen husitskými vojsky v roce 1421), byly vybrány a druhotně uloženy na jiné lokalitě. V S řezu sondy bylo zachyceno pískovcové řádkové zdivo oddělující kapli od kláštera. Základ zdiva se nacházel v hloubce 1 m pod současnou úrovní podlahy. Těsně pod základem zdi byl zjištěn pohřeb dospělého jedince in situ v natažené poloze na zádech s pokrčenými rukama přes trup v úhlu 90°. Podařilo se zachytit i hranu hrobové jámy. Pozůstatky rakve nebyly zjištěny. Skelet zemřelého nebyl zcela preparován a byl ponechán na původním místě.



Sonda S 2 byla vyhloubena při východním obvodovém zdivu sakristie. Podlaha sakristie byla v místě sondáže tvořena pískovcovými bloky místy doplněné opukovou dlažbou. V hloubce 36 cm pod současnou úrovní podlahy byla zjištěna původní raně barokní podlaha z hliněných pálených dlaždic částečně degradovaná velkou vlhkostí prostředí. Do úrovně této podlahy je na V řezu sondy zachována i barokní omítka obvodové zdi sakristie. Těsně nad cihelnou podlahou byly situovány dvě zcela vlhkostí degradované dřevěné fošny. V půdorysu sondy a Z řezu bylo pod podsypy cihelné podlahy rozpoznáno pískovcové řádkové zdivo o minimální šířce 38 cm (průběh zdiva pokračuje směrem do Z řezu). Minimální zjištěná výška zdiva je 46 cm. Zeď probíhá sondou ve směru S-J, zděna je na jemný okrový písek. Lícování zdi na V straně nám dokládá, že se pravděpodobně původně jednalo o nadzemní část zdiva náležícího ke gotické fázi kostela, kdy byla úroveň terénu nižší. Ve V řezu sondy byl pod obvodovou zdí sakristie zjištěn v hloubce cca 50-60 cm předzáklad tvořený smíšeným zdivem (pískovec, cihla, čedič). Při provádění výstavby odvlhčovacího kanálu musí být respektováno předzákladové zdivo sakristie, stejně tak i gotické zdivo a nesmí být prováděna těžba zdiva, či snižování úrovně dochované nivelety zdiva.

Sonda S 3 (S2 dle Ing. Rineše) byla vyhloubena vně kostela sv. Václava, v místě, kde nasedá na zdivo závěru kostela přístavba schodiště kazatelny. Sondou bylo možno díky zjištěnému zdivu vyhloubit pouze do hloubky 28-40 cm. V SZ řezu sondy se pod zdivem přístavku pro schodiště kazatelny objevilo starší gotické zdivo, které pokračuje směrem na JZ. Odhalena byla pouze koruna pískovcového zdiva zděného na jemnou písčitou maltu nebo na sucho. Zdivo neslo stopy přepálení ohněm (červené zbarvení), které nejspíše souvisí s vypálením původního gotického kostela husity v roce 1421. Instalace kanálu pro odvlhčení musí být posunuta vně gotického zdiva (SV směrem).

Sonda S 4 (S1 dle Ing. Rineše) byla situována vně sakristie kostela v místě napojení na zeď konventu. V hloubce cca 60 cm pod současným terénem byla zjištěna dlažba z jen hrubě opracovaného čediče. Bezprostředně pod dlažbou se nacházel pískovcový předzáklad obvodové zdi kaple (Z řez) a opěrného pilíře (S řez).

Sonda S 5 (S6 dle Ing. Rineše) byla vyhloubena v kapli v okenní špaletě mezi kaplí a kostelem. Po odstranění novodobé dlažby byla obnažena původní barokní cihelná dlažba. Pod dlažbou byl půdorys sondy téměř v celé ploše vyplněn pískovcovým barokním zdivem dělicí příčky kaple a



kostela. Následně byla sonda rozšířena o 30 cm S směrem. V rozšíření pokračoval předzáklad příčky v šířce 12 cm. Zbytek rozšíření sondy byl tvořen podsypy podlahy a hřbitovní hlínou obsahující nepočetné lidské ostatky v druhotné poloze.

Sonda S 6 (S3 dle Ing. Rineše) a S 7 (S4 dle Ing. Rineše) byly umístěny po obou stranách vstupu z kaple do sakristie. Povrch sond byl tvořen suťovým zásypem, pod nímž se nacházela hřbitovní hlína obsahující malé množství lidských ostatků v druhotné poloze. Předzáklad dělicí příčky mezi sakristií a kaplí ani zdi oltáře s Božím hrobem nebyl zjištěn.

Při kopání samotného výkopu pro kanálek byly uvnitř kaple odhaleny předzáklady obvodového zdiva kaple barokního stáří. V blízkosti S 5 došlo k částečnému propadu podlahy kostela. Pod podlahou se nacházela dutina o objemu cca 1m³. Dutina byla z části vyplněna hřbitovní hlínou stejného charakteru jako při sondáži. Zásyp obsahoval i nepočetné lidské ostatky v sekundární poloze, což nám dokládá lokalizaci středověkého hřbitova i v prostoru dnes stojící kaple sv. Mikuláše.

Bělá pod Bezdězem, okr. Mladá Boleslav (J. Sedláčková)

1. Informační centrum s expozicí na zámku, k.ú. Bělá pod Bezdězem, st.p.č. 1, p.p.č. 2,3,4,5/2, JTSK okolí bodu 709355.71/1001079.43
2. Bělá pod Bezdězem – zámek, kompletní rekonstrukce suterénu a přízemí západního křídla zámku (interiéry) a napojení na inženýrské sítě (interiér a nádvoří), akce č. 659/2014, červen 2014 – září 2014
3. Středověk, novověk

Ve všech místnostech přízemí západního křídla zámku byly odstraněny novodobé přestavby a úpravy interiéru. Došlo rovněž k odstranění betonových a cihelných podlah, pod jejichž úrovní byl budován kanál pro technologie. V každé z místností je postupně prováděna sondáž po niveletu dle PD, popřípadě po dohodě se stavbou, i níže. V místnosti č. 4 byla vykopána sonda v rohu místnosti v těsné blízkosti okenní špalety. Po odbourání betonové podlahy se v hloubce cca 30 cm objevila cihelná podlaha uložená do maltového lůžka (pozdní renesance až baroko) o rozměrech dlaždic 19x19 cm, níže pod touto podlahou byla zachycena starší renesanční prkenná podlaha. V hloubce cca 1 m pod novodobou podlahou byla zjištěna hliněná dusaná podlaha s vápenným nátěrem. V této úrovni nám klasické kletované omítky vystřídalo kamenné zdivo s tenkou vrstvou gotické omítky se dvěma vápennými nátěry. Po odkopání této úrovně byl odkryt kamenný předzáklad obvodové zdi zámku (původního gotického paláce ?) a několik zlomků keramiky. V místnosti č. 2 byly v JZ rohu místnosti objeveny základy původních renesančních kamen z opracovaného pískovce. Ze sutě pod odstraněnou úrovní podlah pochází četný keramický materiál zastoupený především fragmenty kachlů z kamen, stolní glazovanou keramikou a hojný osteologický materiál.



V rámci rekonstrukce objektu zámku proběhla sondáž v interiérech přízemí části J a Z křídla zámku, nádvoří, vstupu do zámku a parkánu. Sondáží v podlahách interiérů bylo v místě sondy č. 4 (přízemí místnost 4 v těsné blízkosti okenní špalety) bylo zjištěno několik starších úrovní podlah pod moderní betonovou podlahou. V hloubce cca 30 cm byla odhalena podlaha z hliněných pálených dlaždic (půdovek) o velikosti 20 x 20 cm, pod ní dřevěná prkenná podlaha a stratigraficky nejnižší hliněná dusaná podlaha opatřená vápenným nátěrem. V úrovni dřevěné a dusané podlahy byly na obvodovém zdivu objektu dokumentovány i dvě vrstvy gotických omítek opatřených vápenným nátěrem, které se nacházely v úrovni pod mladšími kletovanými omítkami. Z úrovně pod dusanou podlahou pochází keramický materiál datující situaci do vrcholného středověku. V úrovni pod hliněnou podlahou byl zjištěn gotický předzáklad zdiva obvodové zdi zámku (původního gotického paláce ?) a několik zlomků keramiky. Sondu již nebylo možné dále prohlubovat. V sondě č. 5 (přízemí místnost 5) byla rovněž prokázána úroveň dusané hliněné podlahy, která svou stratifaci i niveletou odpovídá podlaze dokumentované v sondě č. 4. Další úrovně podlah nebyly zjištěny. V místnosti č. 6 se po otlučení omítky až na kamenné zdivo objevilo pískovcové ostění s úkosem náležící k okénku, které bylo dodatečně zazděno cihlami gotického formátu a opatřeno kletovanou omítkou. Na základě těchto

skutečností se lze domnívat, že původní gotický hrad byl půdorysně větší, než prokázal zpracovaný stavebně historický průzkum provedený v roce 2007 před rekonstrukcí objektu. Existenci půdorysně větší gotické fáze hradu nám dokládá i sonda č. 10 a 11 umístěná v místnosti č. 10 – přízemí a v průjezdu zámku. U vstupu do suterénu z místnosti č. 10 se pod cihelnou novodobou podlahou objevilo gotické zdivo, které sloužilo jako předzáklad pro mladší gotickou zeď. V místě zazděné původní branky pro peší v téže místnosti byly druhotně použity architektonické články zdiva – fragmenty portálů a ostění gotického stáří. V centrální části místnosti, se v místě sondy č. 10 objevily pozůstatky gotického zdiva zděného na vápennou maltu – zjištěná výška zdiva cca 2 m nasedala přímo na podloží, které v těchto místech bylo tvořeno skálou – pískovcem. Na profilu zdiva bylo patrné přepálení – patrně souvisí s požárem původního vstupního objektu hradu, kdy destruované zdivo bylo ponecháno na místě a rozhrnuto v ploše, jako zásyp. Na základě charakteru zdiva a jeho enormní tloušťky by se mohlo jednat snad o část věže, velikost sondáže nám bohužel neumožňuje zjištěnou situaci spolehlivě interpretovat. Sonda v průjezdu byla z větší části opět vyplněna zdivem, bohužel porušeným výkopy pro vodovod a kanalizaci. V těsné blízkosti před vstupem do zámku byla v hloubce cca 25 cm pod současným povrchem obnažena původní maltová podlaha lokalizovaná původně v interiéru. Půdorys hradu byl tedy předsunut Z směrem oproti současné prostorové dispozici zámku (stav před r. 1577). V místnosti č. 2 byly v JZ rohu místnosti objeveny základy původních renesančních kamen z opracovaného pískovce. Ze sutě pod odstraněnou úrovní podlah pochází četný keramický materiál zastoupený především fragmenty kachlů z kamen, stolní glazovanou keramikou a hojný osteologický materiál. Sondy č. 1-3 a 6-9 byly stratigraficky téměř shodné. Pod renesančními cihelnými podlahami se nacházel suťový zásyp – úroveň opravy obsahující novověký keramický a osteologický materiál. Sondáž na nádvoří nepřinesla bohužel žádné nové poznatky, protože většina trasy výkopů pro IS respektovala původní průběh vedení a původní stratifikace terénu nebyla dochována.

Bělá pod Bezdězem, okr. Mladá Boleslav (J. Sedláčková)

1. Informační centrum s expozicí na zámku, k.ú. Bělá pod Bezdězem – odvlhčení S a J křídla zámku – 2. etapa, st.p.č. 1, p.p.č. 2,3,4,5/2, JTSK okolí bodu 709355.71/1001079.43
2. Bělá pod Bezdězem – provedena pokládka potrubí navazujícího na dešťové svody ze střechy J křídla zámku v místě J parkánu zámku, akce č. 659/2014, srpen 2014 – září 2014
3. Novověk

V prostoru J parkánu zámku byl v místě dešťových svodů na 3 místech zhotoven výkop pro potrubí, které mělo odvádět dešťovou vodu z prostoru obvodového zdiva budovy dále do terénu parkánu, aby se předešlo vlhnutí a následnému opadávání omítek. Výkop byl vyhlouben ve spádu dosahoval hloubky od 0,6-1,0 m a šířky cca 0,25 m. Pod travnatým drnem bylo rozlišeno několik vrstev planýrek obsahujících poměrně četný keramický a osteologický materiál, přičemž jeho koncentrace s přibývajícím hloubkou i vzdáleností vně od obvodového zdiva klesala. Zjištěná situace nám dokládá poměrně razantní snahu uvést terén parkánu do jedné roviny v obdobích renesance a baroka, kdy původní gotický hrad po své přestavbě ztrácel svoji obrannou funkci. Díky malé hloubce výkopu nebylo možno rozpoznat, zda závážka domovním odpadem vyplňovala prostor výkopu, či se jednalo pouze o menší dorovnávkou terénu. V ploše, kde přecházel parkán ve svah se již v hloubce 0,6 m objevoval rostlý terén.



Brandýs nad Labem, okr. Praha-východ (L. Baloun)

1. Ulice Plantáž, ppč. 1288/1; GPS: 724040.5/1034423.81; 724038.91/1034448.16.
2. Rekonstrukce komunikace a IS; únor 2014.
3. Středověk, novověk II, plošný odkryv.

Dle stavebního projektu byla v okolí rekonstruované kočárovny náležející k původnímu zázemí Brandýského zámku zahájena rekonstrukce komunikace a chodníků včetně výstavby nových parkovacích stání. Při skrývce podložních vrstev došlo k částečnému odhalení vrcholně středověkých terénů, na jejichž povrchu byl zdokumentován také časně novověký odtokový kanálek s cihlovým dnem

a pískovcovými stěnami, kdy povrch kanálku byl tvořen plochými pískovcovými deskami. Z výplně, ani z okolí kanálku nebyl bohužel získán vhodný datovací materiál. Z torzovitě zachovalých středověkých terénů pochází pouze několik zlomků keramických nádob a zvířecích kostí.

Brandýs nad Labem, okr. Praha-východ (L. Baloun)

1. Transekt krajinou vedený od silnice č. 101 mezi obcemi Zápy a Mstětice, přes silnici R10, 610 až po komunikaci Brázdímskou mezi Brandýsem n. Labem a obcí Starý Brázdím, ppč. ---; GPS: S-JTSK, X/Y - 723810/-1037810; -724166/-1037569; -724301/-1037313; -725790/-1035630
2. Rekonstrukce VTL plynovodního řadu; srpen - listopad 2014.
3. Starší eneolit, mladší doba bronzová, doba římská; plošný odkryv a dokumentace řezů.



V průběhu rekonstrukce páteřního úseku VTL plynovodu bylo identifikováno celkem 5 poloh s pravěkým osídlením. Minimálně ve dvou případech se jednalo o polohy s polykulturním osídlením. Nalezeny byly jak objekty sídlištní povahy, tak samostatné hrobové celky. Pravěké polykulturní osídlení v rámci polohy 1-3 bylo situováno při JZ okraji obce Zápy v blízkosti areálu firmy Instaplast



Praha a.s., kde se podařilo zdokumentovat objekty ze staršího a středního (?) eneolitu, doby bronzové a starší doby římské. V poloze 4 nacházející se na druhé straně dálnice R10 byl nalezen jeden silně narušený kostrový pohřeb se zbytky keramické nádoby. Poslední z rozpoznaných poloh byla nalezena až v závěrečném úseku plynovodní rýhy při JZ okraji Brandýsa nad Labem, nadhled od významné polykulturní lokality ve Vrábí v poloze u vodojemu. Tato poslední poloha leží na poli p.č. 404 na kterém bylo již v minulosti provedeno množství povrchových sběrů v rámci projektu ALRB (Kuna 1996).



Brandýs nad Labem, okr. Praha-východ (L. Baloun)

1. Ulice Pražská, ppč. 103/37; GPS: 724533.32, 1034590.11.
2. Stavební úpravy nebytových prostor.; březen - duben 2014.
3. Časný novovek, plošný odkryv.

V rámci stavebních úprav nebytových prostor v suterénu bytového domu byly zahájeny práce na přilehlém veřejném prostranství. Během stavebních prací byl postupně odtěžen pruh zeleně tvořený strmým svahem spadající od vyvýšeného chodníku až k původnímu suterénu. Tímto procesem došlo k odhalení části zadních traktů budov, které tvořili původní zástavbu Pražské ulice stržené až v 70. letech 20. století. Pravděpodobně nejzajímavějším nálezem v rámci celé odkryté situace bylo narušení renesanční studny v prostoru bývalého pivovarského dvora. Kromě tělesa studny byly dokumentovány také přilehlé zděné konstrukce odpovídající stejnému časovému zařazení.

Brandýs nad Labem, okr. Praha-východ (L. Baloun)

1. Vrábí, ulice Pražská, ppč. 1746/4; GPS: 725387.23/1035680.67.
2. Přípojka kanalizace k čerpací stanici; červen - červenec 2014.
3. Doba bronzová, dokumentace řezů.

V těsné blízkosti čerpací stanice Pap Oil byla vyhloubena nová kanalizační přípojka v rámci které, byly v řezu zdokumentovány celkem tři zahloubené objekty náležející pravděpodobně do průběhu doby bronzové. Pouze z jedné zásobní jámy byl získán bohatší keramický soubor, který bylo možno zařadit do období únětické kultury. Dokumentované archeologické situace zároveň tvoří JV okraj osídlení dokumentované pracovníky archeologického ústavu AV Praha v rámci výstavby bytových domů v poloze u vodojemu.

Brandýs nad Labem, okr. Praha-východ (L. Baloun)

1. Ulice Pražská - Vrábí, ppč. 1745/6; 1746/4, 56; GPS: S-JTSK, Y/X 725440.3/1035700.07; 725383.79/1035678.33; 725388.5/1035664.56
2. Kanalizační přípojka k čerpací stanici pohonných hmot Pap Oil.; červen 2014.
3. Starší doba bronzová, dokumentace řezů.

Čerpací stanice pohonných hmot se nachází v těsném sousedství rozsáhlé polykulturní polohy „u vodojemu“, která byla dokumentována v souvislosti s výstavbou bytových domů v roce 2007-2008 (Danielisová 2011). Vzdálenost kanalizační přípojky od výše zmíněného pravěkého osídlení je přibližně 150m. Narušené archeologické situace

nalezené v kanalizační přípojce nám tak dokreslují celkový rozsah pravěkého osídlení této významné pravěké polohy. Celkem byly v liniovém výkopu dokumentovány tři zahloubené objekty, dvě zásobní jámy a část rozsáhlého objektu dosahující hloubky přes 2,5m z něhož bohužel nebyl získán žádný chronologicky citlivý materiál. Keramický soubor byl nalezen pouze ve výplni zásobních jam a bylo jej možné datovat do období únětické kultury.



Brandýs nad Labem, okr. Praha-východ (L. Baloun)

1. Prostor mezi ul. U Vodárny a U Rokle, ppč. 1730/16-18; GPS: S-JTSK, Y/X 725442.8/1035515.85
2. Výstavba mateřské školy.; srpen - listopad 2014.
3. Starší a mladší doba bronzová, plošný odkryv.

Stavební parcela navazuje na zástavbu bytových domů v poloze u vodojemu, která byla předmětem rozsáhlého archeologického výzkumu provedeného pracovníky ARÚ Praha v letech 2007-2008, 2010 a nejnověji také v závěru roku 2014 (Danielisová 2011). Tato významná polykulturní lokalita se vyznačuje velice hustou sídlištní zástavbou s nálezy stovek zahloubených objektů a velice silným kulturním souvrstvím. Ne jinak tomu bylo v prostoru plánované výstavby MŠ. Vlastnímu archeologickému výzkumu předcházelo vytyčení tří čtvercových sond o hraně 1m, které poskytly základní informace o složení nadloží v místě budoucí zástavby. Po vyhodnocení dostupných informací následovala skrývka travnatého porostu včetně recentních navážek, které místy dosahovaly mocnosti 30-60cm. I přes takto hlubokou skrývku se na části plochy podařilo zachovat část kulturního souvrství, které bylo předmětem detektorového průzkumu a následně záchranného archeologického výzkumu. Zdokumentováno bylo několik desítek zahloubených objektů včetně mnoha archeologických situací nalezených v rámci kulturního souvrství v prostou mezi objekty. Dle předběžných výsledků převážná část nálezů spadá do období únětické kultury a dále do období mladší a pozdní doby bronzové.



Buštěhrad, okr. Kladno (D. Stolzová)

1. Ulice Prokopova, linie výkopu před domem č. p. 182 (par.č. 988 k. ú. Buštěhrad), souřadnice JTSK - linie 758938 1033602, 758943 1033581, 758828 1033543, 758710 1033505.
2. Buštěhrad TS KL_5207, Skala, kVN, kNN; říjen - prosinec 2014
3. novověk



Během výkopů byly před domem č.p. 182 odkryty kosterní pozůstatky lidí. Jednalo se o hromadný morový hrob, dle zápisů patrně z r. 1680 (mor se v roce 1679 rozšířil z Vídně na Moravu a do jižních Čech. V roce 1680 řádil zvláště v Praze, kde dle úředních záznamů zemřelo dvanáct tisíc lidí, téměř třetina obyvatel. Silně byly postiženy i střední Čechy, kde byla místy úmrtnost i přes 50 %). Tehdy v Buštěhradě vymřelo téměř celé obyvatelstvo, které bylo nahrazeno lidmi ze severočeského Zákupska, které patřilo buštěhradské vrchnosti.

Cerhenice, okr. Kolín (Z. Beneš)

1. Před hřbitovem na jižní hraně silnice na Dobřichov; ppč. 1060; JTSK (okolí bodu YX): 697384.63/1050934.11
2. nová STL přípojka a kanalizační přípojka Cerhenice, ul. Školní pro č.p. 525
3. těžní objekt (?); novověk až recent; zlomek stavební keramiky

Dne 17.12.2014 byl v profilech liniového výkopu o šířce 60 cm a hloubce 150 cm zjištěn rozměrný objekt, jehož hloubka nemohla být stanovena, protože se zahlubovala do dna výkopu. Jeho tmavohnědá písčito-hlinitá výplň při vzorkování při vzorkování vydala pouze zlomek cihly a blíže nedatovatelný drobný zlomek keramiky. Objekt byl s jistou pravděpodobností interpretován jako těžní jáma nějakého povrchového důlního díla na štěrkopísek.



Čelákovice, okr. Praha-východ (L. Baloun)

1. Transekt krajinou vedený od střelnice Čelákovice, přes komunikaci mezi Lázněmi Toušeň a obcí Nehvizdy až po silnici č. 101 spojující obce Zápy a Mstětice, ppč. ---; GPS: S-JTSK, Y/X 719490,95/1039295,78; 722966,46/1038148,87
2. Rekonstrukce VTL plynovodního řadu.; červen - srpen 2014.
3. Mladší eneolit, doba bronzová, plošný odkryv.

Plánovaná rekonstrukce plynovodu v délce přibližně 3,6km byla zahájena skrývkou ornice o celkové šíři 5m, která kopírovala trasu staršího plynovodního řadu. Nutno podotknout, že skrývka byla prováděna za pomoci několika bagrů s rovnou lžící a proto výsledná skrytá plocha byla dokonale začištěna. Bohužel jen místy dosahovala skrývka geologického podloží, což ve výsledku stěžovalo identifikaci případných archeologických situací. V průběhu kontroly se tak podařilo identifikovat vedle starších meliorací pouze jednu polohu se stopami pravěké aktivity. Jednalo se o nález silně narušeného kostrového pohřbu kultury se šňůrovou keramikou situovaný v samém závěru rekonstruovaného úseku plynovodu při silnici mezi obcemi Zápy a Mstětice. I přes toto významné rozrušení hrobové jámy se podařilo vyzvednout dvě keramické nádoby včetně několika kusů broušené a štípané industrie.



Čelákovice, okr. Praha-východ (L. Baloun)

1. U střelnice J od Čelákovic, ppč. 3663/8; GPS: 719611.23/ 1039220.83.
2. Výměna VTL plynovodu.; duben 2014.
3. Pravěk zemědělský, plošný odkryv.

Již několikátým rokem probíhá výměna páteřního vysokotlakého plynovodu. Na rok 2014 byly naplánovány dva na sebe navazující úseky. První stopy osídlení byly nalezeny hned na počátku prvního úseku ležící na poli při JZ okraji k.ú. města Čelákovice, poblíž areálu cvičné střelnice. Kde se přibližně 70m od obslužné komunikace podařilo zdokumentovat torzo mělce zahluobeného obdélného objektu s nálezy zvířecích kostí a pravěké keramiky.

Dobrovice, okr. Mladá Boleslav (J. Sedláčková)

1. Vstupní objekt ZŠ Dobrovice, k.ú. Dobrovice, p.č. 671, v okolí bodu 700619.79/1016923.1
2. Dobrovice – výstavba nového vstupního objektu ZŠ a vybudování nových inženýrských sítí v areálu školy, č. akce 1097/2014, září 2014
3. Novověk

Ve výkopu pro inženýrské sítě v hloubce cca 30 cm pod současnou úroveň terénu zjištěny kosterní pozůstatky zvířete – pravděpodobně koně - bez dalšího doprovodného materiálu vhodného pro datování skeletu. Skelet byl stavbou vyjmut bez přítomnosti archeologa. Po oznámení nálezu došlo k fotografické dokumentaci místa nálezu a převzetí kosterních pozůstatků. Zbytek plochy byl bez archeologických nálezů.

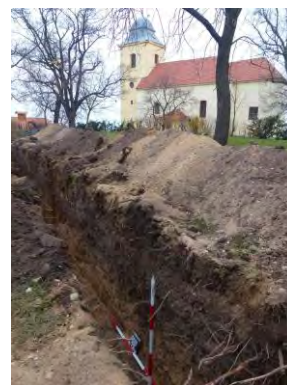


Dobřichov, okr. Kolín (Z. Beneš)

1. U kostela Nejsvětější trojice; ppč. 38, 39/2; JTSK (mezi body YX): 699561.53/1050121.85; 699576.97/1050121.35; 699586.19/1050123.95; 699586.19/1050138.69; 699577.37/1050159.33; 699537.08/1050171.16
2. Výstavba vodovodu v obci Dobřichov
3. pohřebiště, sídlištní objekty; vrcholný středověk, novověk; lidské kosti, zlomky keramických nádob, mazanice, kameny

Při výstavbě vodovodní přípojky na návrší s kostelem Nejsvětější trojice byla dne 20.11.2014 vedena rýha od šachty před objektem fary směrem na SZ přes park ke kostelu. Odtud se z hlavního vedení postupně oddělovaly přípojky k RD čp. 42, 29, 5 a nakonec k sakristii na severní straně kostela. Rýha však byla hloubena v opačném pořadí – začala u sakristie kostela a ze západní strany obešla kostel obloukem, aby pokračovala přes park k faře. V bezprostředním okolí kostela byly dle očekávání narušeny lidské ostatky z hrobů středověkého až novověkého stáří. Přípojka o šířce 30 cm a hloubce až 140 cm byla začištěna a zajímavé situace dokumentovány. Hroby byly mnohdy již narušeny staršími zemními aktivitami a kosti se nacházely roztroušené v nadložní tmavohnědé písčito-hlinité vrstvě. Některé ostatky však byly intaktní. S výjimkou kovového křížku, patrně původně ozdoby rakve, nalezeného ve výhozu hlíny, nebyly zjištěny žádné milodary. Při SZ nároží kostela byl rýhou zasažen základ hřbitovní zdi, jež je v současnosti dochována pouze v severním polokruhu kolem kostela. Je známo, že hřbitov kolem kostela byl z kapacitních důvodů opuštěn roku 1850 během druhé epidemie cholery a založen byl hřbitov nový, který slouží dodnes.

Dne 24.11.2014 pak byla od hlavního řadu vedena přípojka k čp. 42 a to napříč úzkou asfaltovou cestou (bod JTSK 699581.28/1050162.14). Ve výhozu byly zjištěny početné zlomky keramiky cca ze 13. století, ale pro nedostatek prostoru nemohla být řádně dokumentována, pořízena byla pouze skica a fotografie. V hloubce 60 cm až do dna v hloubce 150 cm byla zjištěna zániková popelovitá vrstva obsahující mazanici, kameny a keramiku. Dne 26.11.2014 pak byly v rýze skrze park, široké 60 cm a hluboké 140 cm dokumentovány celkem 4 menší objekty zahluobené do podložního štěrkopísku. Z nadložní vrstvy nad nimi i z nich byla získána keramika datovaná opět zhruba do 13. století. Tyto nálezy dokládají osídlení kostelního návrší v Dobřichově v době kolem vzniku kostela, tj. v 1. polovině 13. století.



Dobšice, okr. Nymburk (L. Kos)

1. p. č. 423/1; JTSK (bod): 682123.56, 1045670.7
2. výkop pro elektrický kabel
3. náhodné nálezy keramiky v sekundárním uložení; pravěk

Několik zlomků keramiky z promísených, recentně ovlivněných vrstev v překopu komunikace pro elektrický kabel.

Holubice v Čechách, okr. Praha – západ (L. Mattiello)

1. Pastviny pro koně SV od obce., parc.č. 256/6 a 244/10. Rýha vedena podél parcel 256/4, 256/8, 244/6, 244/7, 244/8, 244/9. Souřadnice JTSK: 749962/1028750; 749944/1028779, 749937/1028778, 749863/1028728, 749865/1028722, 749874/1028704.
2. Inženýrské sítě - kabel nízkého napětí; prosinec 2014.
3. Polykulturní sídliště. Převážně mladší a pozdní doba bronzová a starší doba železná.



V rýze pro el. kabel bylo dosud identifikováno cca 50 objektů z různých období zemědělského pravěku. Objekty lze dokumentovat pouze na profilech, poté jsou vzorkovány. Kromě zlomků keramiky, kostí a mazanice byla nalezena i velká kamenná, zřejmě dělová (?), koule, která ležela na rozhraní ornice a pravěkého objektu č. 25.

Jinočany, okr. Praha – západ (L. Mattiello)

1. SZ od Mirešického rybníka, dolní část ulice Komenského, p.č. 322, 327/1. Souřadnice JTSK: 754135/1047771; 754143/1047817. (Objekt z ml. d. bronzové - cca 2m kolem bodu 754139/1047796).
2. Inženýrské sítě - kabel nízkého napětí; prosinec 2014.
3. Sídlištní objekt, kulturní vrstva, mladší doba bronzová (knovízská k.), zemědělský pravěk.

Při kontrole rýhy pro kNN byl na profilu cca v polovině rýhy zjištěn sídlištní objekt kultury knovízské. Profily narušeného objektu byly na obou protilehlých stranách rýhy začištěny, fotograficky a kresebně zdokumentovány a ozvorkovány. Nálezy: keramika, prstovaná zásobnice, kosti, mazanice. Dále zjištěna kulturní vrstva z téhož období.

Končice, okr. Kolín (Z. Beneš)

1. poloha Nad strání, skrývka pro polní cestu; ppč. 949; JTSK (bod YX): 674345.6/1045937.4
2. polní cesta C13 v kat. území Končice
3. pozůstatky štětované komunikace; novověk; zlomky stavebního odpadu a amorfní zlomky železa

Kontrolována byla skrývka nadloží pro novou polní cestu, nicméně v místech starší neuzpevněné komunikace. Skrývka hluboká průměrně 30 cm, nicméně ve svahu nad nivou Cidliny se do jižního profilu zařezávala až do hloubky 70 cm, zatímco na straně severní byla hladina cesty na úrovni povrchu. V celé délce se stavba pohybovala v nadložní jílovité orniční hlíně. Skrývkou byla na jednom místě odhalena část staré komunikace provedené štětováním z našikmo loženého lomového kamene (patrně amfibolitická pararula – určení D. Šťastný). Mezi kameny bylo možné výjimečně pozorovat zlomky stavební keramiky nebo škváry, případně amorfní železné zlomky.



Kostelec nad Černými lesy, okr. Praha-východ (Z. Beneš)

1. liniový výkop kanalizace v Jánském náměstí a ul. Jánské + přípojky k RD, ppč. 2169, 2049; JTSK (mezi body YX): 713272.56 / 1057367.51; 713290.34 / 1057420.68; 713197.08/ 1057510.22
2. Kostelec nad Černými lesy – splašková kanalizace II. etapa-1.část, pokračování SO104, rekonstrukce vodovodu, dešťové kanalizace včetně úpravy povrchů



3. kulturní vrstva (navážky); novověk; zlomky keramiky
V rámci Jánského náměstí zjištěna v jeho západní straně, především před čp. 132, 133, 134 a 135, pod vozovkou vrstva navážek s početnými zlomky novověké keramiky (cca 17.-18.století). Pravděpodobně jde o umělé vyrovnání terénu, který původně v těchto místech spadal po západním svahu dolů po směru ul. U Studánky. Podobně datovaná vrstva je patrná i v ul. Jánské pod nadložními vrstvy cca v úrovni čp. 112/9 a 298/8.

Kostelec nad Černými lesy, okr. Praha-východ (Z. Beneš)

1. úsek liniového výkopu kanalizace v areálu Základní školy, ppč. 16; JTSK (bod YX): 713059.15 / 1057562.61
2. Připojení ZŠ v Kostelci na splaškovou a dešťovou kanalizaci
3. kamenné zdivo; novověk; stavební materiál

Během kontroly 8 m dlouhého úseku rýhy před verandou ve dvoře Základní školy (objekt na Náměstí Smiřických čp.33) bylo dne 12.8.2014 v západní profilu zjištěno porušení intaktního zdiva z pískovcových kvádrů. Šlo patrně o jeho spodní část zachytitelnou v nejvyšším místě v hloubce 60 cm, pokračovalo však níže do dna rýhy. Nad ním se nacházely navážkové vrstvy



složené především ze zlomků cihel. V této vrstvě byl nalezen i zlomek břidlicové destičky (střešní krytina?). Zeď byla zahlobena do podloží sestávajícího z rozvolněného pískovce smíšeného s jílem. Jde patrně o zbytky objektu čp.33, který byl zdemolován roku 1899 před stavbou nové budovy školy.

Kostomlaty nad Labem, okr. Nymburk (L. Kos)

1. pole S od komunikace II/331, p. č. 749, JTSK (okolí bodu): 702570.38, 1037633.4
2. skrývka při výstavbě montážní a skladovací haly (plocha), inženýrské sítě (linie)
3. žárový hrob (dosud celkem 14), jáma; k. s vypíchanou keramikou (hroby, H1-4, 6-15), k. kulovitých amfor (jáma, obj. 4)

Plošná skrývka pro výstavbu průmyslového objektu. Jižní okraj skryté plochy postupně rozšiřován dále k jihu, do prostoru pak situovány další inženýrské sítě (linie pro tepelná čerpadla). Výzkum stále probíhá, dosud bylo zjištěno **14** hrobů kultury s vypíchanou keramikou (H1-4, 6-15) a sídlištní jáma kultury kulovitých amfor.

Pohřebiště se rozkládalo na vrcholu nepřilíši výrazné terénní vlny, vystupující z okolního terénu o 2-3 výškové metry a ubíhají od V hranice katastru až k první zástavbě. Stavbou na parcele p.č. 749 a 749/2 byl tak narušen patrně S kraj pohřebiště, které by hypoteticky mělo pokračovat i pod silnicí II/331 a dál na jih na pole na parcele p.č. 751/1.

Všech 14 hrobů bylo žárových a již v tomto omezeném spektru je patrná variabilita úpravy hrobu. Předběžně je možno rozdělit toho spektrum do třech základních skupin. Bezpečně doložena je forma prostého jamkového hrobu (sk. I; H8 a H9), kdy byla v nevelké jamce (15-25 cm průměru), pouze minimálně zahlobená do podloží, zjištěna pouze kumulace kostí, event. doplněna několika málo zlomky keramiky a přepálenými zlomky ŠI. Ne zcela bezpečně prokázána je varianta hrobu s ostatky uloženými v keramické nádobě (sk. II; H5 a H13) event. Doplněnými o drobný keramický přírůstek po boku nádoby. Velmi dobře zastoupena je naopak skupina hrobů s větší hrobovou jámou a ostatky (+ zlomky přepálené ŠI) uloženými na dně (sk. III; H10, H12, H14, H15); doplněnými následně o keramické nádoby a broušené nástroje.

Lokalita se vyznačuje málo soudržným, písčitém podložím, na němž je utvořena lehká, písčité půda. Znamená to mimo jiné to, že na ploše nebyla pravděpodobně nikdy provedena *hluboká* orba a proto zůstaly hroby zachovány. Řada z nich byla zachycena poměrně mělko, těsně pod rozhraním nadloží a podloží, které je v místě i tak identické s hranicí orby, v hloubce cca 30 cm. Je velice pravděpodobné, že i mělká orba mohla počet objektů redukovat. Na dosud zjištěné relativně velké odstupky hrobů nelze hledět jinak než pod úhlem tohoto poznatku.



Hroby obsahovaly poměrně velké množství zlomků keramických nádob, resp. celých nádob. Z pozice některých nálezů nelze vyloučit ukládání i větších střepů do hrobu, minimálně jednou byla přesvědčivě zjištěna i úplná degradace keramické nádoby (i jinak zpravidla provedené měkkým výpalem), nelze tak vždy zjistit, nepodlehla-li část nádoby témuž. Z 14 hrobů tak bylo získány celé nádoby, resp. velké zlomky, resp. větší slepitelný počet malých zlomků z **25** jedinců (+ 8 méně jistých) keramických nádob a četné další zlomky. Ve třech hrobech (bez výjimky sk. III) byly nalezeny broušené nástroje (2 sekeromlaty, 2 ploché sekyrky a úzké broušené dlátko). Štípaná industrie (pazourková) je bez výjimky zjišťována přepálená, promísená s kostmi. V kumulacích kostí byly antropoložkou rozpoznány zvířecí kosti.

Všechny tyto údaje se mohou s dalším výzkumem měnit. Jedná se nicméně pro dané období o významný nález a to i v nadregionálním měřítku.

Křečhoř-Kutlíř, okr. Kolín (Z. Beneš)

1. již na k.ú. Kutlíř na rohu Václavského náměstí a Poděbradské ulice; ppč. 656/1, 75/6, 75/8, JTSK (mezi body YX): 692957.26/ 1056324.1; 692798.61/ 1056399.09
2. Vodovodní přivaděč Křečhoř - Kutlíř

3. sídlištní objekty zachycené v profilu rýhy; mladší doba železná, doba hradištní; keramika, zlomek železné spony



Liniová stavba vodovodního přivaděče vedoucí převážně podél jižní strany silnice Křečhoř-Kutlíře prořala ve svém průběhu celkem 4 objekty. Tři západně položené objekty je možné přiřadit sídlišti z mladší doby železné, které bylo v těchto místech poprvé zjištěno již MUDr. Fr. Dvořákem při stavbě zmiňované silnice. Čtvrtým objektem je výplň rozsáhlé terénní deprese, která obsahovala ojedinělé drobné zlomky keramiky, které se však do ní dostaly spíše pomocí splachů a eroze způsobené intenzivní orbou. Příležitostně byly na přilehlých polích (ppč. 15/2, 71/4, 71/5, 71/11, 71/12, 71/13, 71/14) prováděny povrchové sběry, jimiž bylo potvrzeno osídlení jak z mladší doby železné, tak z doby hradištní.

Lipence, okr. Praha 5 (P. Zemanová)

1. Praha 5 – Lipence, ul. Boudova, JTSK (linie) YX 749023 1057004 – YX 748785 1056869; YX 748692 1056815 – YX 748485 1056708
2. plošný odkryv, komunikace, inženýrské sítě pro několik RD; červen – prosinec 2014, pokračuje v roce 2015
3. sídliště, raný středověk, pravěk

Přibližně ve středu obce se na skryté a již z větší části znovu zavezené komunikaci podařilo zachytit zatím osmnáct objektů sídlištního charakteru. Z nich je možné s určitostí tři



zásobní jámy, jednu menší funkčně neurčitelnou sídlištní jámu a zatím jedinou chatu datovat do raného středověku. Další tři sídlištní objekty a dvě hliněné pece je možné časově zařadit jen do období zemědělského pravěku. Překvapivým zjištěním je existence nejspíše příkopu v tomto prostoru, zachyceného v délce přibližně 10 m, jehož datace zatím zůstává otevřená. Blíže neurčitelná část objektů (především kúlových jamek ale i poměrně mělce zahloubených objektů) je bohužel vzhledem k pozdnímu oznámení stavebních prací již nenávratně ztracena.



Lochovice, okr. Beroun (D. Stolz)

1. Jižní okraj obce, JTSK (souřadnice YX): linie 778046 1064849, 778022 1064856, 778075 1065022, 778093 1065015; linie 778119 1065013, 778076 1065032, 778102 1065102, 778120 1065093, linie 778125 1065105, 778105 1065113, 778124 1065204, 778040 1065240
2. Pokládka kabelů NN; červenec-srpen 2014.
3. Tři sídlištní objekty kultury s lineární keramikou a dvě zásobní jámy ze zemědělského pravěku.

Naleziště se nachází na nízké terase nad nivou Litavky. V rýze pro kabely NN pro nové rodinné domy byly zjištěny v okolí bodu 778039 1064916 dvě zásobní jámy ze zemědělského pravěku a v okolí bodů 778120 1065094 a 778105 1065120 byly zdokumentovány tři objekty kultury s lineární keramikou.



Měšice, okr. Praha-východ (L. Baloun)

1. Na poli poblíž silnice Zápy - Mstětice, ppč. 231; GPS: 723057.05/1038095.8.
2. Výměna VTL plynovodu.; duben 2014.

3. Eneolit, plošný odkryv.

Lokalizované pravěké osídlení ležící při silnici do Záp, v místě křížení s cyklistickou trasou č. 241 bylo zároveň místem ukončení první etapy rekonstrukce VTL plynovodu Čelákovice-Měšice naplánované na první polovinu roku 2014. Dokumentované stopy osídlení byly tvořeny dvěma mělkými objekty, přičemž v jednom případě se s největší pravděpodobností jednalo o torzo kostrového hrobu náležející kultuře se šňůrovou keramikou narušený již v minulosti výkopem pro plynovodní potrubí.

Milčice, okr. Nymburk (L. Kos)

1. p. č. 291; JTSK (okolí bodu): 701524.07, 1047057.3
2. výkop pro vodovod a kanalizaci
3. sídlištní objekt (2); mladší doba železná

Na profilu rýhy pro uložení kanalizace a vodovodu (výkop cca do hl. 120 cm) zaznamenány dva laténské sídlištní objekty. Větší z obou snad zahloubená chata.

Mladá Boleslav, okr. Mladá Boleslav (J. Sedláčková)

1. Přemostění Jizery pro rozvoj podnikatelské zóny, Mladá Boleslav ppč. 1260/1; 925/3; 926/1; 925/1; 925/2; 420/1; 424/1, JTSK okolí bodu 704188.26/ 1011709.43
2. Mladá Boleslav – Koněvova ulice, U Zastávky, výstavba nového mostu, rozšíření komunikace, nové inženýrské sítě, akce č. 113/2014, březen – červenec 2014



3. Novověk, recent

Před provedením terénních úprav bylo třeba provést přeložku inženýrských sítí – horkovodu, plynovodu, kNN, veřejného osvětlení a části kanalizace. Všechny výkopy pro inženýrské sítě porušily cihelné a kamenné zdivo původní prádely česané příze, která byla již v průběhu 20. století částečně asanována. Podařilo se zachytit zdivo dvou budov se štítovou orientací ke komunikaci ulice U Zastávky, ohradní zeď dvora průmyslového objektu a rovněž několik kanálů technologického zařízení prádely. V místě nájezdu na most v prostoru u mlýna byly zachyceny pozůstatky mlýnského náhonu a další technologická zařízení související s odtokem vody z prádely zpět do říčního koryta.

Mladá Boleslav, okr. Mladá Boleslav (J. Sedláčková)

1. Komenského náměstí – revitalizace , k.ú. Mladá Boleslav, pp.č. 1220/3; 56; 1640; 1632, JTSK okolí bodu 703954.65/ 1011674.11
2. Mladá Boleslav – Komenského náměstí, komunikace, veřejné osvětlení, schodiště, nová výsadba parku a chodníky, akce č. 1331/2013, březen-duben 2014
3. Novověk

Při terénních úpravách pro novou pěšinu a schodiště v revitalizovaném parku byly v prostoru u vojenského bunkru (řopu) při terénních úpravách objeveny fragmenty novověké keramiky (17.-18. stol.) a zvířecích kostí v sekundární poloze. Při budování bunkru došlo k jejich postdepozici z původně níže uložené polohy do hloubky cca 30 cm pod současným povrchem.



Mladá Boleslav, okr. Mladá Boleslav (J. Sedláčková)

1. Oprava opěrných zdí Podstupenského pramene v ulici Ptácká, Mladá Boleslav st.p. 922, JTSK okolí bodu 704077.46/ 1011792.46
2. Mladá Boleslav – Ptácká ulice, rekonstrukce budovy nad studnou a úprava interiéru pro budoucí expozici, akce č. 783/2014, duben-květen 2014
3. Novověk



Při rekonstrukci objektu vstupu ke studni Podstupenského pramene byl prováděn archeologický dohled při odstraňování nánosů zeminy z prostoru kleneb, které se nachází pod dnes již neexistující střechou rekonstruovaného objektu. Průzkumem byly zjištěny archeologické nálezy – keramika, kachle, kosti, sklo datované do období 17. století a mladší. Na základě zjištěných skutečností lze konstatovat, že většina nalezených artefaktů se nacházela ve druhotné poloze. Artefakty se z velké části do míst nad klenby dostaly po devastaci zastřešení objektu, pravděpodobně spadem ze skalní ostrožny z prostoru pod vodárenskou věží, která se v minulosti zřítla a byla několikrát v období od 18. do 19. století opravována a přestavována. Po odtěžení zeminy byly z části odhaleny klenby a rovněž kamenné příčky zdiva, probíhajícího kolmo na delší osu konstrukce budovy s částečně zachovanými původními omítkami. Při exkavaci zeminy z prostoru zadní stěny objektu se potvrdilo, že původně jako zadní stěna objektu sloužila i částečně opracovaná a vhodným způsobem upravená pískovcová ostrožna, ke které objekt Podstupenského pramene bezprostředně přiléhá. Proběhla dokumentace zdiva a geodetické zaměření nově zjištěných konstrukčních prvků budovy.

Mnichovo Hradiště, okr. Mladá Boleslav (J. Sedláčková)

1. Mnichovo Hradiště, Masarykovo náměstí, kNN, p.č. 806 PONTREMOLI, p.č. 2404/7; 806; 1621/3; 1623/5; 2404/1; 2389, JTSK 1L - 697292.75/ 1000183.32; 697302.66/ 1000205.32; 697286.34/ 1000215.24; 697265.66/ 1000206.77; 697237.61/ 1000174.61
2. Mnichovo Hradiště, Masarykovo náměstí, pokládka nového kabelu nízkého napětí pro firmu Pontremoli, akce č. 438/2014, červenec 2014
3. Novověk.

Ve výkopu pro kabel nízkého napětí byly na p.č. 2404/1 a 2404/7 v hloubce cca 40 cm pod současnou úrovní dláždění Masarykova náměstí zjištěny pozůstatky původního pískovcové dlažby, pod níž byla zachycena cca 20 cm mocná kulturní novověká vrstva obsahující nepočtený keramický materiál.

Nové Strašecí, okr. Rakovník (D. Stolzová)

1. Severně od Komenského náměstí – ul. Palackého; par. č. 128/2, 128/4 k. ú. Nové Strašecí (souřadnice JTSK - plocha vymezená body YX 778795 1030609, 778775 1030631, 778790 1030647, 778809 1030621)
2. Bytový dům o 3 sekcích včetně občanské vybavenosti a přípojek na technickou a dopravní infrastrukturu – I. Etapa; květen – červenec 2014
3. pozdní středověk-novověk

Archeologický dohled v odkrytém výkopu odhalil zbytky propadlého sklepního prostoru vrcholně středověkého domu. Propálená vrstva dokazuje, že dům zanikl při požáru v 15. až 16. století. Z výplně sklepu byl získán soubor kachlů, zlomků keramických nádob a kostí.



Nymburk, okr. Nymburk (L. Kos)

1. p. č. 605/6; JTSK (bod): 697270.78, 1038872.88
2. základové pasy pro přístavbu stávající prodejny Lidl
3. jáma (3); pravěk (neolit?)

Tři zahlužené objekty na řezu základového pasu přístavby, s několika pravěkými keramickými zlomky.

Nymburk, okr. Nymburk (L. Kos)

1. ul. Palackého třída při křižovatce s ul. Komenského, p. č. 1600/1; JTSK (bod): 697172.87, 1037527.49
2. rýha pro připojení rekonstruovaného NTL plynovodu na stávající síť (liniová stavba)
3. jáma (2-3); vrcholný středověk

Rekonstrukce místní NTL plynovodní sítě v ul. Komenského. V napojení nově rekonstruovaného plynovodu na stávající síť na západním rohu křižovatky Komenského – Palackého třída před vchodem do papírnickví (jinak Komenského č. p. 2) zachyceny na řezu dva až tři zahluobené objekty. Větší vykazoval jasně lidské kosti, původní podezření na hrob se nepotvrdilo, kosti dislokované, početně redukované (část čelisti, zlomky femuru a kostí paže). Ze zásypu vedlejšího, stratigraficky *staršího* objektu (ev. zbytku vrstvy), pochází materiál vrcholně středověký.

Nymburk, okr. Nymburk (L. Kos)

1. ul. Soudní, p. č. 40/2; JTSK (plocha): 697295.55, 1038126.9; 697300.34, 1038108.89; 697277.82, 1038105.06; 697276.1, 1038109.75; 697269.29, 1038107.45; 697264.79, 1038120.1; 697285.49, 1038126.32; 697285.77, 1038124.7
2. výkop pro vsakovací jámku (sonda), skrývka povrchu dvora (plocha), odstranění stěn starých jámek (vertikální řez)

3. vrstva, jáma; pravěk, LnK, eneolit, doba bronzová, doba železná, raný středověk, vrcholný středověk, novověk aj.

Akce z prvního pololetí 2014 pokračovala skrývkou celého dvora o cca 30 cm. Při napojení vsakovací jámy (kterou řešil jarní ZAV) byly zachyceny velké zděné recentní jámky umístěné přibližně mezi ní a prostorem výtahu, kde proběhl výzkum v roce 2011-2012. Jámky byly hlubší než 3 m. Jejich stěny byly z technických důvodů stavbou částečně sneseny a byl tak odhalen intaktní profil. Prakticky na všech profilech byla zjištěna shodná situace. Pod nevelkou vrstvou recentních navážek byl zjištěn tmavě černý hlinitý půdní typ, obsahují výhradně materiál raně středověký a níže pak pravěký, který postupně přešel do podloží. Toto souvrství bylo dokumentováno jak v prostoru výtahu, tak v prostoru vsakovací jámy a opět je tak zřejmé, že prostor minimálně poloviny nádvoří je prost zásahů, které by mohly původní půdní typ narušit (např. rozsáhlých stavebních aktivit). Na profilu zdokumentováno několik drobných objektů pravěkého a raně středověkého stáří.



Skrývka o 30 cm jinak neznamenal narušení žádných intaktních situací (recentně promísená navážka).

Pašinka, okr. Kolín (Z. Beneš)

1. polohy Nad kapličkou, Ve varhánkách, Na puntě, západní okraj pašinky u silnice na Ratboř; ppč. 71/47, 71/48, 71/49, 252/1, 252/10, 287; JTSK (mezi body YX): 690651.91/ 1059111.97; 690544.97/ 1059029.82; 690308.75/ 690308.75; 690259.46/ 1058967.51; 690149.72/ 1059387.86; 690087.41/ 1059569.21; 689946.99/ 1059569.21; 689935.83/ 1059600.83; 689938.62/ 1059845.41; 689947.92/ 1059891.91; 689955.36/ 1060071.4; 689968.38/ 1060100.23; 690031.62/ 1060127.2; 690088.34/ 1060134.64; 690120.89/ 1060165.33; 690185.99/ 1060203.46; 690249.23/ 1060205.32; 690259.77/ 1060247.79; 690374.78/ 1060297.39; 690361.14/ 1060350.71; 690265.97/ 1060341.1; 690211.72/ 1060437.81
2. Vodovodní zásobovací řad letiště - Pašinka
3. sídlištní objekty; neolit, mladší-pozdní doba bronzová, pozdní doba laténská, pozdní doba římská; zlomky keramických nádob

Během kontroly vodovodního přivaděče o celkové délce přes 2,5km (šířka rýhy 70 cm a hloubka 150-170 cm) zjištěno celkem 33 archeologických objektů, z nichž téměř všechny lze bez obtíží interpretovat jako pozůstatky po sídlištních objektech z různých období pravěku. Směrem od letiště (ve směru postupu stavby) byly nejprve zachyceny celkem 4 zásobní jámy v poloze Nad kapličkou. Dvě z nich byly poměrně nehluboké (120 cm od současného povrchu), další dvojice pak byla rozměrnější (až do hl. cca 200 cm od současného povrchu). Obsahovaly poměrně malé množství nálezů, podle nichž je můžeme řadit do pozdní doby bronzové až počátku doby železné. Další skupina archeologických objektů se nacházela na samotné hraně nad rybníkem v poloze Ve varhánkách. Zde byly zachyceny celkem 2 rozměrné polozemnice (zahluobené chaty) a 2 menší zásobní jámy z mladší až pozdní doby laténské, 1 sídlištní jáma pozdní doby římské a 1 nedatovatelná kúlová jamka. Na oblém návrší (poloha Na puntě) mezi hlubokým úvozem a Pašineckým potokem byla zachycena celkem 3 nedatovatelná ohniště, dále

rozměrný objekt a kulturní (erozní?) vrstva, v tuto chvíli zatím nedatovatelné. Další, nejpočetnější seskupení objektů, bylo zjištěno na návrší na jižní terase nad Pašineckým potokem, v rýze podél zahrad posledních rodinných domků na západním okraji Pašinky, směrem k silnici na Ratboř. Dle prvního rozboru neumytých nálezů jde o pokračování neolitického sídliště, jež bylo v minulých letech při stavbě sítí zachyceno v poloze mezi hřištěm a silnicí na Ratboř. Poslední objekt (č.33) byl zachycen ve startovací jámě protlaku pod silnicí na Pašinka-Ratboř. Šlo o objekt připomínající starý úvoz, včetně prohlubní vozových kolejí. Dle naší hypotézy a nečetného nálezového materiálu ze dna objektu může jít o pravěkou cestu.



Počaply, okr. Beroun (D. Stolz)



1. Západní okraj obce, JTSK (souřadnice XY) okolo bodu 773946 1055205.
2. Inženýrské sítě a komunikace pro nové RD; březno-červen 2014.
3. 11 kůlových jamek ze zemědělského pravěku.

Naleziště se rozkládá na mírném jižním svahu nad Počapelským potokem. Po skrývce ornice pro komunikace byla zjištěna v jednom místě koncentrace kůlových jamek. Po jemné skrývce a ručním začišťení zde bylo zjištěno a prozkoumáno 11 kůlových jamek. Poskytly chudý nálezový inventář, který můžeme datovat do intervalu eneolit až doba římská.

Poděbrady, okr. Nymburk (L. Kos)

1. p. č. 1/1; JTSK (plocha): 692533.95, 1043653.41; 692530.57, 1043653.41; 692530.63, 1043651.63; 692533.57, 1043651.5
2. výkop pro umístění schodiště (sonda)
3. vrstva, zeď; vs-no

Stavba schodiště propojujícího J terasu zámku s labským nábřežím. Zemní zásah ve formě obdélného výkopu při J zdi terasy do hloubky 220 (báze schodiště) až 260 cm (opěrná zeď schodiště). Svrchní partie výkopu silně recentně narušeny, později odkryty i intaktní vrstvy a bloky zdiva. Hlavní zjištění je zeď z větších kamenných bloků, ubíhající ve směru Z-V přibližně ve směru dnešní hrany terasy zámku (a tedy gotického křídla), bezpečně vázaná s odbočkou zdi severním směrem. Jak na hlavní zdi, tak na odbočce byly zjištěny další fáze zdiv (jedna na hlavní zdi, jedna nad odbočce), stratigraficky bohužel nepropojené. V místě styku mladší zdi mladší fáze S odbočky s hlavní zdí, byla zjištěna kamennými plotnami obložená vertikální kapsa, neprocházející starší fází odbočky.

Hlavní zeď je zahloubena do podloží, která bylo zachyceno v hloubce kolem 2 m ostře padající směrem Labi. Úhel, který svírá klesající podloží s kolmou zdí byl vyplněn antropogenním materiálem obsahujícím cihly, nicméně dalších bez datačních prvků. Vnitřní, tj. S strana hlavní zdi byla omítnutá, nicméně pochozí horizont nebyl zaznamenán. Zachycena byla další, tentokrát horizontální kapsa pro trám na S straně této zdi. Interpretace situace je složitá, snad se jedná o parkánovou úpravu gotické části objektu.



Přilepy, okr. Rakovník (D. Stolzová)

1. Přilepy na Rakovnicku, parc.č. 317, 49/3, 50, 49/1, 319/5, 39, 47, 41, k. ú. Přilepy (souřadnice JTSK - linie 798128 1030744, 798120 1030747, 798121 1030760, 798119 1030777, 798115 1030788, 798114 1030813, 798116 1030834, 798115 1030855, 798111 1030874)
2. Přilepy na Rakovnicku - kNN p.č. 317, 49/3, 50, 49/1,

319/5, 39, 47, 41; květen 2014

3. Vrcholný středověk

Nedaleko domu č.p. 2 (JTSK okolo bodu 798115 1030853) byl v červenohnědém podloží zachycen zahloubený vrcholně středověký objekt vyplněný tmavohnědou hlinitojílovitou hlínou s obsahem drobných zlomků mazanice, uhlíků a zbytky keramiky. Situace byla kresebně a fotograficky zdokumentována a byl sebrán vzorek keramických zlomků k dalšímu určení.

Rakovník, okr. Rakovník (D. Stolzová)

1. Severně od Husova náměstí – ul. Vysoká (souřadnice JTSK - linie vymezená body YX 791570 1033991, 791587 1034008, 791616 1034050, 791639 1034079, 791656 1034108)



2. Rekonstrukce MS Rakovník - Vysoká, květen 20114

3. Pozdní středověk-novověk

Archeologický dohled prokázal v odkrytém výkopu kromě vývoje starších povrchů komunikací přítomnost keramických zlomků raně novověkého stáří v druhotných zásypech starších inženýrských sítí, které naznačují bohatost původních již dříve narušených kulturních vrstev. Ve spodní části ulice Vysoká, kdy přechází v Husovo náměstí (okolo bodu JTSK 791656 1034101), byla zemními pracemi narušena původní archeologické situace: spáleništní vrstva patrně z raného novověku.

Ratenice, okr. Kolín (Z. Beneš)

1. areál bývalého JZD, ppč. 359; JTSK (mezi body YX): 697253.5 / 1048411.77; 697220.24 / 1048421.86; 697227.74/ 1048443.99; 697257.9/ 1048433.25

2. terénní úpravy v areálu bývalého JZD

3. sídlištní objekty; časná doba římská; zlomky keramiky, mazanice a kostí

V ploše 30 x 22 m nechal investor skryt 50-60 cm nadložních vrstev, částečně porušených recentními zásahy způsobenými pravděpodobně během provozu bývalého JZD. Po začistiřovací skrývce pod dohledem archeologa a terénního technika bylo označeno a začištěno celkem 18 objektů pravěkého stáří a několik liniových objektů recentního původu. Plocha i s objekty byla naskicována a zaměřena geodetem, pravěké objekty pak povrchově vzorkovány a získaný materiál po laboratorním ošetření datován do časné doby římské, tzv. plaňanského horizontu. Protože investor na ploše nepočítal s další výstavbou, zamýšlel ji pouze zavézt recyklátem, nemohl zde proběhnout standartní záchranný archeologický výzkum. Zkoumáno bylo pouze několik objektů mimo standartní zasmluvnění. Přesto je možné potvrdit, že na ploše se nachází část sídliště z časné doby římské, jež má souvislost s letecky zjištěnými archeologickými objekty v poloze „Nad mokřými“. Jeho zbývající část se nachází ve zbytku areálu bývalého JZD, kde bylo částečně porušeno stavbou jednotlivých provozních budov, částečně se nachází na volném prostranství mezi nimi, dosud nezničeno.



Sány, okr. Nymburk (L. Kos)

1. ul. Dlouhá, p. č. 820 a 820/15; JTSK (okolí bodu): 683847.23, 1046621.53

2. výkop pro elektrický kabel

3. rozptýlené nálezy v sekundárním uložení; pravěk, StK?, starší doba bronzová, mladší/pozdní doba bronzová, raný středověk

Rekonstrukce kabelu nízkého napětí v ulici Dlouhá. Četné keramické nálezy pocházející z dále nedělitelného tmavého půdního typu nad podloží, promísené, patrně v sekundárním uložení (orba?). Ohnisko výskytu nálezů v okolí křižovatky Dlouhá – Brigádnická. Patrně se jedná o tzv. pole p. Holce a Koníčka, lokalitu, sledovanou J. Hellichem od r. 1899 (nálezy V. fáze StK a k.

protoúnětické).

Střížovice, okr. Mladá Boleslav (J. Sedláčková)

1. Střížovice, okr. Mladá Boleslav – kNN, obnova obce, IE-12-60002820, Ppč. 990/1, JTSK okolí bodu 719941.18/1019520.38
2. Střížovice – výkop pro kabel nízkého napětí u čp. 13; 14, akce č. 563/2014, červen 2014
3. Novověk, středověk

Ve 30 cm širokém výkopu pro kabel byly v hloubce 40-80 cm pod současnou úrovní terénu u č.p. 13 a č.p. 14 kulturní vrstva obsahující četný fragmentární keramický materiál. Situace byla fotograficky dokumentována a ovzorkována.

Sukorady, okr. Mladá Boleslav (J. Sedláčková)

1. Splašková kanalizace a ČOV, k.ú. Sukorady, p.č. 457/3, 39/1, 510/67, 549, 461/9, 461/7, 461/6, 461/1, 39/26, 460/1, JTSK Y/X) - 1 L – 695188.01/1011812.06; 695263.8/1011653.84; 695206.95/1011631.1; 695111.26/1011562.88; 695134/1011518.35; 694969.15/1011428.35; 694673.54/1011345.92; 694495.42/1011234.12
2. Sukorady, výstavba kanalizace a nové čističky odpadních vod, akce č. 494/2014, květen až srpen 2014
3. Pravěk ?



V profilech výkopu pro kanalizaci v bývalém areálu jednotného zemědělského družstva bylo zjištěno 6 archeologických situací sídlištního charakteru a výrobní technologická zařízení obsahující strusku a nepočetný a pro dataci obtížně použitelný keramický materiál.

Tatce, okr. Kolín (Z. Beneš)

1. ul. Kouřimská, rýha vodovodu; ppč. 476/3; JTSK (bod YX): 703625.79/1048059.91
2. Tlaková kanalizace a ČOV 600 EO
3. objekty; zemědělský pravěk?; bez nálezů

Během pravidelné kontroly stavby kanalizace v celém prostoru obce byly zachyceny archeologické objekty pouze na severní straně vozovky Kouřimské ulice před hospodářským objektem umístěným mezi čp. 23 a 232, a to dne 1.8.2014. Šlo o dva objekty zahloubené do štěrkopískové terasy s jílovými proplástkami nad nivou Jezírkového potoka. Západněji situovaný objekt 1 byl zřetelný na obou profilech rýhy, v profilu dlouhý 110 cm se dnem v hloubce 105 cm od povrchu, s černohnědou prachovito-jílovitou výplní s drobnými zrnky uhlíků. Objekt 2 se nacházel východně od objektu 1, dlouhý byl 105 cm a hluboký 97 cm. Jeho výplň byla černohnědá prachovitá, bez nálezů. Charakterem odpovídají spíše pravěkým objektům, to však nemohlo být pro absenci jakýchkoli nálezů potvrzeno.

Předpoklad výskytu archeologických objektů v ulici K Jezírku (cesta k bývalému JZD), jež ze severní strany sousedí se známou lokalitou Ve čtverých, zkoumanou v 70. letech 20. století, nebyl potvrzen.



Třebovle, okr. Kolín (Z. Beneš)

1. Celá obec; JTSK (mezi body YX): 705707.9/1054699.6; 704921.1/1054927.1; 705492.1/1055242.4; 705893.8/1054913.7.
2. Kanalizace a ČOV Třebovle, listopad 2013 až červenec 2014.
3. Sídlištní objekty; starší doba železná, mladší doba hradištní, starší novověk; keramika, kosti, mazanice, struska.

První pozitivní zjištění byla učiněna na podzim 2013 a to nejprve na jižním a východním okraji tzv. Sázavského dvora, kde byly na jeho jižní straně v řezu dokumentovány 3 objekty obsahující mladohradištní keramiku. Na straně východní pak rýha prořala další objekt stejného stáří a dále strouhu (kanál) vytvořený kamennými plotnami, nicméně neurčitelného stáří.



Dalším archeologické nálezy byly zjištěny na jaře 2014. Nejprve to byly vrstvy s raně novověkým materiálem v rýze při hlavní silnici před čp. 47, kde se v hloubce 75-85 cm v černé uhlíkaté vrstvě objevovaly shořelé kousky dřeva, společně se zlomky keramiky a dalšího odpadu. Další náznaky pravěkého osídlení naznačovaly ojedinělé zlomky keramiky v rýze v boční ulici mezi čp. 75 a 18, kdy se v mocném nadloží umocněném erozí uložil materiál z návrší na obou stranách silnice.

K objevu konkrétních objektů pravěkého stáří – konkrétně starší doby železné – došlo v přípojce k čp. 63, na dvorku stavení. Zachycen byl větší sídlištní objekt a jeden objekt kotlovitého tvaru se zásypem spečené hlíny a zlomků strusky

Tuchoraz, okr. Kolín (Z. Beneš)

1. Východní okraj obce, jižně od silnice na Přistoupim; ppč. 169/95; JTSK (body YX): 712359.229/1051266.719; 641279.748/1060144.755
2. Tuchoraz, okres Kolín lokalita 16 RD
3. sídlištní objekty; doba bronzová až starší doba železná (?); zlomky keramických nádob



V JZ rameni sítí pro kNN byly dne 13.11.2014 v profilu zachyceny celkem dva objekty pravěkého stáří, patrně pozůstatky tzv. zásobních jam. Na základě vzorkování výplně objektů bylo možné stanovit jejich stáří pouze orientačně do doby bronzové až starší doby železné. V rýze pro inženýrské sítě v ulici v nových RD cca 200-300 m západním směrem bylo dohledy pracovníků ÚAPPŠČ v letech 2007 a 2011 zjištěno neolitické sídliště. V září 2010 byl M. Vávrou pozorován snad neolitický objekt také ve staveništi na sever od silnice k Přistoupimi. Z informací obyvatel RD v tomto místě došlo při jejich stavbě k nálezům bronzové jehlice a je jasné, že tuto lokalitu bude třeba dále sledovat.

Týnec nad Labem, okr. Kolín (Z. Beneš)

1. Stoka v Komenského náměstí v Týnci nad Labem (ppč. 190/3, S-JTSK body YX: 676956.93/1056842.48; 676949.34/1056852.94; 676975.55/1056915.11)
2. stavba kanalizace v Týnci nad Labem a přidružených obcích Vinařice a Lžovice
3. pohřebiště, základy kamenné architektury; mladší doba bronzová, mladší doba hradištní až vrcholný středověk; lidské kosti, zlomky keramiky, bronzové/měděné záušnice, zlomek bronzové sekery

V polovině června 2014 byla založena nová trasa stoky na Komenského náměstí před starou školou. Již při provedení prvního výkopu byly stavební práce pro porušení archeologických situací zastaveny a byl neprodleně zahájen ZAV, který v součinnosti s dodavatelem stavby umožnil plošně zkoumat liniový výkop až na okraj Masarykova náměstí, před budovu kavárny Fénix (Náměstí Komenského 76). ZAV byl ukončen 51.7.2014 a umožnil prozkoumat část kamenných substrukcí staveb (nároží a úseky zdí) patrně z vrcholného středověku, polozemnici a výřez kostrového pohřebiště cca z 12.-13. století, bezpochyby související s kostelem sv. Jana Křtitele. Bylo zjištěno celkem 46 kostrových pozůstatků, přičemž většina z nich byla vzhledem k šířce rýhy zachycena jen z části. Kostry ležely na zádech, nejčastěji s rukama podél těla. Poměrně velkým podílem byly zastoupeny dětské



ostatky. Hroby byly uloženy v prostých hrobových jamách, upravených často obložením lomovými kameny, bez pozůstatků rakví nebo jiných konstrukcí. Většina hrobů byla zcela bez milodarů, výjimkou je hrob ženy s prstýnkem z prostého bronzového kroužku a hrob mladé ženy (dívky) se čtyřmi záušnicemi pozdního typu, vždy po dvou na obou spáncích. Některé z hrobů byly silně poškozeny výkopy pro inženýrské sítě, které byly zcela bez ohlášení provedeny na konci 20. století. V posledních dnech výzkumu byla v jižním profilu úseku 3 (před průčelím kavárny) objevena větší část bronzové sekery z mladší doby bronzové se zlomkem měděné suroviny vloženým do jednoho z laloků. Sekera byla uložena do nevýrazného objektu, v němž se nacházely také zlomky soudobé keramiky. Zlomky pravěké keramiky byly zjištěny také v sekundárním uložení v zásypané rýhě několika středověkých hrobů zhruba před rohem kavárny (čp. 76).

Týnec nad Labem, okr. Kolín (Z. Beneš)

1. Trasa stoky v poloze „Nad vinicí“ na k.ú. Lžovice (ppč. 98/2 a 568, S-JTSK body YX: 678145.39/1057289.28; 678001.78/1057309.21) a stoka v Komenského náměstí v Týnci nad Labem (ppč. 190/3, S-JTSK body YX: 676950.8/1056855.85; 676974.85/1056915.42)
2. stavba kanalizace v Týnci nad Labem a přidružených obcích Vinařice a Lžovice
3. Lžovice - kulturní (?) vrstva; mladší doba bronzová až doba halštatská, doba hradištní; zlomky keramiky; Týnec nad Labem, Komenského náměstí – pohřebiště, základy kamenné architektury; mladší doba hradištní až vrcholný středověk; lidské kosti, zlomky keramiky, bronzové/měděné záušnice

Pokračování akce z konce roku 2013. Stavba kanalizace o celkové délce 26 km však první archeologické nálezy vydala až v dubnu 2014 ato na k.ú. Lžovice, v poloze „Nad vinicí“, která byla již mnoho let známa vyoráváním pravěkých keramických zlomků a byla považována za zbytky pohřebiště z mladší doby bronzové až doby halštatské. Dokumentací rýhy kanalizace byla v podorničí zjištěna vrstva bohatá na keramické zlomky, nicméně bez objektů a dalších souvislostí. Početné keramické zlomky naznačují, že pokud zde bylo žárové pohřebiště, bylo z větší části již nenávratně zničeno kombinací eroze a orby. V západním konci této rýhy, směrem ke lžovické ulici, byly ve výhozu již zasypané rýhy zjištěny zlomky hradištní keramiky.



V polovině června 2014 byla založena nová trasa stoky na Komenského náměstí před starou školou. Již při provedení prvního výkopu byly stavební práce pro porušení archeologických situací zastaveny a byl neprodleně zahájen ZAV, který v součinnosti s dodavatelem stavby umožnil plošně zkoumat liniový výkop až na okraj Masarykova náměstí. ZAV bude ukončen cca 11.7.2014 a prozatím umožnil prozkoumat část kamenných substrukcí staveb z vrcholného středověku a kostrové pohřebiště cca z 12.-13. století, bezpochyby související s kostelem sv. Jana Křtitele.

Týnec nad Labem, okr. Kolín (Z. Beneš)

1. poloha Pod hradem; ppč. 2116/2, 2116/6 a 2116/10, JTSK (mezi body YX): 676326.7/1056631.93; 676226.88/1056644.27; 676188.04/1056669.49; 676142.24/1056681.32; 676116/1056718.11; 676254.15/1056710.65; 676350.62/1056695.47
2. Revitalizace mrtvého ramene Labe
3. sídliště a nálezy získané z ornice/podorničí; neolit, doba bronzová, starší doba železná, mladší doba železná, raný středověk, vrcholný středověk, novověk; keramika, broušená a štípaná industrie, bronzové šperky a militaria, železné nástroje, mince, zlomky mlecích kamenů

Za účelem vytvoření ohraničeného prostoru, kam by bylo možné odčerpávat polotekutý materiál ze zpola zazemněného mrtvého ramene obklopujícího návrší hradiště Kolo, byla z prostoru mezi tenisovými kurty a jižním okrajem hradiště o rozloze cca 1,3 ha odstraněna ornice. Z ní byla později vytvořena hutněná hráz bránící odtékání odčerpaného materiálu. Ihned po prohlédnutí skryté plochy dne 11.9.2014 a zjištění množství archeologických nálezů a situací byly stavební práce zastaveny a zahájena jednání o podmínkách provedení ZAV. Ten byl zahájen dne 22.9.2014 a skončen byl 2.11.2014. Plocha

byla po dohodě dočištěna mechanizací dodavatele stavby a zjištěné objekty byly standardně zkoumány po polovinách či dle potřeby početnějších segmentech. Vzhledem k množství nalézaných kovových předmětů a především významu drobných kovových nálezů (mince) byla souběžně prováděna také detektorová prospekce a to nejprve na ploše, kde nebylo zcela odstraněno na nálezy bohaté podorničí a dále deponie odtěžené hlíny a plocha výzkumu, kde se drobné nálezy nacházely i mimo objekty v měkkém podloží (jemné písky).

Celkem bylo zjištěno 732 objektů, z plochy výzkumu pochází 358 zaměřených kovových předmětů, další stovky však pocházejí z deponií přemístěné zeminy. Ačkoli drtivá většina archeologických objektů patřila pozdní době laténské a pouze v minimálním množství ranému středověku, případně šlo o objekty vzniklé jinou než antropogenní činností (vývraty apod.), v nálezovém spektru se stopově nacházely také předměty datovatelné do kultury s lineární keramikou. Především díky detektorové prospekci pak byl



získán soubor bronzů z pozdní doby bronzové a starší doby železné, jakož i nálezy raně a vrcholně středověkého stáří. Většina drobných kovových předmětů je pak řazena do novověku, případně až do recentního období.

Vzhledem k bezprostřední blízkosti hradiště Kolo (památková zapsaná do Ústředního seznamu nemovitých kulturních památek ČR pod číslem 29561/2–3472), jehož datace je v současné době na základě nečetných archeologických zjištění stanovena do doby halštatské a především pozdní doby laténské, je důvodné tvrzení, že na zkoumané ploše bylo odhaleno jeho podhradí s vazbou na říční tok Labe.

Veleň, okr. Praha-východ (L. Baloun)

1. Na poli mezi silnicí Hlavní a Kosteleckou, ppč. 413/1; GPS: 732015.1/ 1034387.44.
2. Výstavba komunikací k novým RD; červen 2014.
3. Doba bronzová – latén, plošný odkryv.

Skrývkou zeminy byly zahájeny rozsáhlé zemní práce související s výstavbou komunikací. Skrývka probíhala ve dvou na sebe navazujících fázích. Nejprve byla sejmuta samotná ornice a následně podorničí do úrovně stavební nivelety. Již během první fáze bylo identifikováno několik větších objektů pravěkého stáří. Po začčištění celé plochy byly nalezeny další pravěké situace. Převážně se jednalo o nepravidelně obdélné polozemnice a jedno rozsáhlé soujámí. Ojedinelým nálezem pak zůstal jeden kostrový hrob spadající do období laténské kultury.

Veleň, okr. Praha-východ (L. Baloun)

1. Poblíž ul. Hlavní směrem na Starý Brázdím, ppč. 413/1; GPS: S-JTSK, Y/X 731688.01/1034467.46
2. Inženýrské sítě, meliorace k nové lokalitě 65 RD.; září 2014.
3. Pravěk, starší doba železná.

Na záchranný archeologický výzkum v prostoru komunikací, ukončený koncem měsíce června 2014 volně navázaly stavební práce zaměřené na budování inženýrských sítí a úpravu povrchu nové vozovky. Vzhledem k vysoké hladině spodní vody se termín dokončení této části stavby značně protáhl. V průběhu stavební činnosti se tak navazující archeologický dohled zaměřoval převážně na odvodňovací strouhy a linie nového vodovodního a kanalizačního řadu, v rámci kterého bylo nalezeno několik menších objektů pravěkého stáří. Bohužel podmínky pro dokumentaci narušených archeologických situací byly velice obtížné. Stěny výkopů byly nestabilní a odpadávaly v celých blocích a dno výkopu bylo zaplaveno velice silným přítokem spodní vody.



Velim, okr. Kolín (Z. Beneš)

1. Horní Nouzov, rýha vedoucí po V hraně sportovního hřiště a skrze areál školky; ppč. 386/1, 386/2; JTSK (mezi body YX): 693890.4/ 1052698.9; 693982.1/ 1052841; 694026.3/ 1052953.1; 694045.2/ 1052951.2
2. Velim – přeložka VN u nového hřiště



3. kulturní vrstva – navážka (?); novověk; zlomky keramických nádob

Rýha dlouhá cca 320 m, široká 30 cm a hluboká až 130 cm. Směrem od jihu vede zčásti po jižním a dále po celém východním okraji nového hřiště, kde se pohybuje v nivních půdách (hnědé jílovité hlíny) a v navážkách vyrovnávajících plochu sportoviště. V areálu mateřské školky do hl. 30-40 cm navážky světle hnědých jílovitých hlín, pod nimi tmavohnědé jílovité hlíny, z nichž pocházejí zlomky stavebního materiálu a ojedinělé zlomky novověké keramiky, stáří cca 17.-19. století. Rýha pak končí na severní hraně areálu školky, pod sloupem VN před čp. 620.

Zbraslav, okr. Praha 5 (P. Zemanová)

1. Praha 5 – Zbraslav, ul. Cisterciácká, ppč. 86/1, 86/11, 91/1, JTSK (okolí bodu) YX 746386 1054811
2. liniový výkop, inženýrské sítě; červenec 2013 – červen 2014
3. kulturní vrstva, zemědělský pravěk

Od července roku 2013 probíhalo v blízkosti Zbraslavského náměstí hloubení liniových výkopů pro inženýrské sítě. Všechny liniové výkopy byly negativní s jedinou výjimkou, a to přípojky na stávající kanalizaci na parcele č. 91/1. Zde se vedle recentních zásahů podařilo v délce cca 4 m zachytit kulturní vrstvu o mocnosti 50 cm obsahující několik zlomků pravěké keramiky.



Zdiby, okr. Praha-východ (L. Baloun)

1. Ulice Na Brnky, pole V od silnice, ppč. 102/12; GPS: 741214.21/1034260.01.
2. Kabel NN a výměna sloupu el. vedení; březen 2014.
3. Neolit, dokumentace řezů.

V rámci liniového výkopu pro kabel NN došlo k narušení dvou pravěkých situací neolitického stáří náležející kultuře s vypíchanou keramikou. V řezu dokumentované zahloubené objekty byly po zaměření ovzorkovány. Další nálezy drobných zlomků keramiky pocházejí z odkopané zeminy deponované podél liniového výkopu.



Zdice, okr. Beroun (D. Stolz)

1. Jihozápadní okraj katastru, JTSK (souřadnice XY): plocha 778469 1058386, 778517 1058439, 778466 1058482, 778415 1058421, linie 778395 1058437, 778384 1058457, 778354 1058555.
2. Nová TR 110/22 KV a vodovodní přípojka; srpen-říjen 2014.
3. 129 sídlištních objektů kultury s lineární keramikou, kultury s vypíchanou keramikou a kultury knovízské.

Naleziště se rozkládá na mírném jižním svahu nad soutokem Červeného a Stroupinského potoka. Při povrchových průzkumech zde bylo evidováno bohaté osídlení v neolitu, eneolitu, době bronzové, době laténské, době římské a raném středověku. Na ploše budoucí trafostanice bylo prozkoumáno 34 sídlištních objektů - převážně kultury s vypíchanou keramikou. Na trase vodovodní přípojky bylo

prozkoumáno 95 sídlištních objektů (tj. hliníky, zásobní jámy, kůlové jámy) kultury s lineární keramikou, kultury s vypíchanou keramikou a kultury knovízské.

ii. **Nehrazené investorem - celkem 425, z toho 33 pozitivních**

Báště, okr. Praha-východ (L. Baloun)

1. Ulice Hlavní, východní okraj obce, ppč. 415/4; GPS: S-JTSK, Y/X 738234.07/1030538.79
2. Stavba rodinného domu a garáže; září 2014.
3. Latén, dokumentace řezů, plošný odkryv.

V základech rodinného domu byla nalezena část zahluobené polozemnice. Z výplně byl získán početný soubor laténské keramiky, mj. zlomky těl nádob se „struhadlovitým“ povrchem. Mimo zlomků keramiky se podařil nalézt také jeden bronzový kroužek o průměru ca 2cm. Po začištění dna objektu se v pomyslném středu vyrýsovala dvě kruhová místa nesoucí stopy silného žáru. Samotná dokumentace se omezila pouze na prostor základových pasů a celkový tvar polozemnice mohl být rekonstruován pouze na základě prostorových informací.

Bělá pod Bezdězem, okr. Mladá Boleslav (J. Sedláčková)

1. Oplocení pozemku, k.ú. Bělá pod Bezdězem, st.p.č. 1727, 253/1, JTSK 1L - 709569.65/ 1001085.04; 709570.51/ 1001086.19; 709591.41/ 1001073.02; 709585.97/ 1001065; 709581.68/ 1001067.15; 709583.11/ 1001069.58
2. Bělá pod Bezdězem – oplocení pozemku manželů Vltavských pro výstavbu RD v památkové zóně města Bělá pod Bezdězem, akce č. N242/2014 , červenec 2014
3. Středověk

V místě oplocení oddělující pp.č. 1727 od pp.č. 253/1 byly v obou proti sobě jdoucích řezech výkopu pro oplocení pozemku v hloubce cca 1 m od stávajícího povrchu zjištěny dva objekty vrcholně středověkého stáří. Pod původní pískovcovou ohradní zdí a asi 40 cm mocnou recentní planýrkou terénu, která nasedala na novověký cca 20 cm mocný terén se nacházel jeden větší sídlištní objekt (hloubka cca 80cm) obsahující keramický a osteologický materiál. Dále byla zjištěna jedna kůlová jamka bez materiálu vhodného k dataci. Vzhledem k tomu, že se kůlová jamka nachází ve stratigraficky identické úrovni, lze předpokládat, že se jedná rovněž o objekt vzniklý v období vrcholného středověku. Axonometrická veduta města z roku 1797 zobrazuje tuto lokalitu jako plochu sadu či zahrady (plužinu) bezprostředně navazující na původní gotickou dispozici zástavby. Lze se tedy domnívat, že větší objekt sloužil nejspíše jako jáma pro deponování domovního odpadu.



Bělá pod Bezdězem, okr. Mladá Boleslav (J. Sedláčková)

1. Modernizace a stavební úpravy domu č.p. 113 v Bělé pod Bezdězem, k.ú. Bělá pod Bezdězem, st.p.č. 145, JTSK 1L - 709982.39/ 1000882.78; 709985.43/ 1000886.45; 709989.86/ 1000881.89
2. Bělá pod Bezdězem – odstranění části původního domu stojícího na č.p. 113 a následná výstavba nového RD, akce č. N270/2014
3. Novověk



Ve výkopech pro základové pasy rozšíření stávajícího RD byly zjištěny archeologické situace. Pod požárovým horizontem z 19. století, který se nacházel cca 40 cm pod současnou úrovní terénu, byly zjištěny zachovalé stratigrafie vrstev, jež lze dle nalezeného keramického materiálu datovat do novověku.

Březno, okr. Mladá Boleslav (J. Sedláčková)

1. Odvodnění - odvlhčovací kanálek u obvodového zdiva - zámek Březno, k.ú. Březno u Mladé Boleslavi, st. p.č. 21/1, p.č. 39, 41, 69/1, 69/3, 69/5, JTSK okolí bodu 696806/1013269.44
2. Březno- odvodnění, č. akce N 218/2014, červen – říjen 2014
3. Novověk

Při výstavbě kanálku byl podél obvodového zdiva zámku hlouben výkop o šířce 80-100 cm a hloubce 80 cm. V řezech výkopů byly zachyceny pozůstatky kamenného pískovcového, cihelného a smíšeného zdiva (cihla a kámen), souvisejících se starší, dnes již neexistující stavební fází zámku. Po II. světové válce došlo k zestátnění zámku a veškeré objekty byly dány do správy Pražského kraje a později Středočeského KNV. Budovy barokního zámku byly postupně využívány jako základní škola a úřadovny MNV. Celý areál zámku však bohužel začal chátrat a jeho devastace dosáhla takové míry, že muselo dojít ke stržení



části jednoho z křídel z důvodu špatného statického stavu zdiva. Při hloubení výkopu pro odvlhčovací kanálek byly dokumentovány základy cihelných zdí náležící právě tomuto zbořenému severnímu křídlu. Vedle vstupního objektu do zámku bylo potvrzeno další, tentokrát kamenné zdivo křídla zámku, které propojovalo obytnou část sídla s nedaleko stojícím kostelem – oratoří. Kromě obvodového zdiva chodby se podařilo zachytit i cihelná podlaha a další místnost přiléhající bezprostředně k chodbě s kamennou podlahou – dlažbou. Zcela nečekaný nález byl učiněn před barokním vstupem do zámku. Po odkrytí cca 30 cm zeminy byly obnaženy základy pískovcového zdiva dosud neznámé části objektu, který předcházel později vybudovanému vstupu do zámku (dodnes stojícímu). Původní, pravděpodobně pozdně gotický objekt byl vydlážděn kamennou dlažbou.

Vzorkováním profilů získány nepočtené keramické zlomky datované do novověku, popř. pozdního středověku a několik zlomků zvířecích kostí.



Březno, okr. Mladá Boleslav (J. Sedláčková)

1. Předláždění nádvoří zámku Březno, k.ú. Březno u Mladé Boleslavi, st. p.č. 21/1, JTSK okolí bodu 696806/1013269.44
2. Odstranění nadložních vrstev v prostoru nádvoří a následné předláždění, akce č. N363/2014
3. Novověk

Po skrývce nadložních vrstev (navážek) byly zachyceny pozůstatky kamenného pískovcového a smíšeného zdiva (cihla a kámen), souvisejících nejspíše se starší, dnes již neexistující stavební fází zámku. V prostoru nádvoří byla v hloubce cca 30 cm pod povrchem identifikována jedna úroveň dláždění tvořená čedičovými jen hrubě opracovanými kameny, které nesly jasnou známou po opotřebení - ošlapu.

Drahelčice, okr. Praha-západ (D. Stolz)

1. Severozápadní okraj obce, par. č. 150/61, 150/57, JTSK (souřadnice XY): okolo bodu 759232 1046796.
2. Stavba rodinného domu; březen 2014.
3. Tři sídlištní objekty z mladší doby bronzové.

Místo stavby se rozkládá na nepatrném východním svahu 100 m od Radotínského potoka. Při stavbě komunikací, řadových rodinných domů a samostatných rodinných domů zde bylo prozkoumáno v letech 2009 až 2013 přes 800 sídlištních objektů z mladší a pozdní doby bronzové, tři hroby ze starší doby bronzové a dvě železářské pece z doby římské. Na řezech základových pasů



rodinného domu byly zdokumentovány a ovzorkovány tři sídlištní jámy z mladší doby bronzové.

Hředle okr. Beroun (D. Stolz)

1. Jihovýchodní okraj obce, par. č. 1203/26, JTSK (souřadnice YX): okolo bodu 780813 1058888.
2. Stavba rodinného domu; červenec 2014.
3. Vrstva s nálezy z mladšího neolitu, časného eneolitu a pozdní doby bronzové.

Lokalita se rozkládá v nivě Stroupinského potoka. Již při předchozích stavbách rodinných domů zde byla zachycena vrstva s nálezy z neolitu, eneolitu a doby bronzové. Při stavbě dalšího rodinného domu v červenci 2014 byla v základových pasech opět zjištěna výše zmíněná vrstva s poměrně četnými artefakty kultury s vypíchanou keramikou, z časného eneolitu a štitarské kultury.

Chrášťany, okres Rakovník (D. Stolzová)



1. Zahrada RD p. Burgera; parc.č. 176/13 k. ú. Chrášťany (souřadnice JTSK okolo bodu YX 795685 1029218)
2. Zavlažovací systém napojený na domovní čističku odpadních vod, červenec 2014
3. Eneolit, DB, doba železná

Na zahradě byly provedeny rýhy pro odvod vody, ve kterých byla zachycena: a) vrstva obsahující četné zlomky keramiky od eneolitu po dobu železnou – tato kulturní vrstva byla již v minulosti značně narušena stavbou RD); b) polozemnice doby laténské (bližší data až po zpracování keramického materiálu).

Kostelní Střimelice, okr. Praha – východ (J. Bernat)

1. P.p.č. 65/7, ZM 13-31-18, okolí, 85 : 77
2. Novostavba rodinného domu; červenec - říjen 2014, přerušeno.
3. Areál vrcholně středověké a novověké vesnice pod kostelem sv. Martina a tvrzištěm.

Na skrývce pro založení stavby rodinného domu v mírném jižním svahu realizován předstihový výzkum ve 4 sondách širokých 2 m, oddělených 0,5 m širokými kontrolními bloky, a probíhajícími přes celou délku skrývky (cca 16 m). Zachycen byl plošný rozsah terasovitého zářezu se superpozicemi vrcholně středověké zástavby sídlištního a výrobního charakteru. Kompletní výzkum s dosažením rostlého terénu byl proveden jen v sondě 1 při V okraji skryté plochy. Ze situací 13. století v sondě 1 obsahoval zásyp objektu 7 zlomky zatím neurčené rudy, která je zřejmě prvním nepřímým dokladem těžby, která se na lokalitě ve středověku předpokládala. V bezprostřední blízkosti objektu 7 byly zachyceny zbytky tří pyrotechnologických zařízení oválného tvaru, zapuštěných do terénu. Nad zaniklými pecemi se dochovaly zbytky stratigraficky mladší stavby kombinované konstrukce s využitím nasucho nebo na hlínu stavěného kamenného zdiva a dřevěných stěnových konstrukcí (hrázděných a bedněných) zapuštěných do základových žlábků. Stavba zanikla někdy ve 14. století nebo na počátku 15. století požárem. Její destrukce obsahovala kromě lomového a polního kamene i pískovcový kvádrík, mazanici, kusy zuhelnatělých prken i trámků a hřebíky. V západní části zkoumané plochy se podařilo dokumentovat a zčásti i prozkoumat zbytky pozdně středověkého domu s torzem chlebové pece. Ze severozápadní strany nepochybně dřevěného stavení byl do svahu vysunut nasucho (na hlínu) zděný sklep (objekt 20). Kromě četných zlomků keramických nádob, stavební keramiky a mazanice, pocházejí ze zásypu sklepa a pozdně středověkého domu např. drobné zlomky kvalitních gotických kachlů i ojedinělé železné předměty (sekera, šipka střely z kuše). Dům včetně sklepa má výzkumem doloženou starší stavební fázi ze 13. století. Z povrchu vrstvy vyrovnávající depresi po zaniklé středověké zástavbě pochází také nález drobné mince – krejcaru císaře Leopolda I. (ražba kutnohorské mincovny z r. 1695). Po odbagrování svahu a vybetonování základů přerušena.

Kostelní Střimelice, okr. Praha – východ (J. Bernat)

1. P.p.č. 92/1, S-JTSK, plocha, Y718112 : X106560525, Y718097 : X1065580, Y718058 : X1065606, Y718071 : X1065622, Y718076 : X1065625.

2. Terénní úpravy, říjen – listopad, ukončeno.

3. Historické jádro vesnice – zástavba návsi v areálu vrcholně středověké a novověké vsi.

Zemní práce zasáhly parcelu na severní straně návsi stoupající po obou stranách drobné zatrubněné vodoteče západním směrem k prameništi. Na severní straně návsi, v místě dnešní plechové garáže a vjezdu na pozemek (pův. st.p.č. 11) stávala roubená stodola, zachycená na Cís. otisku stabilního katastru a zbořená před r. 1969. Oznámený terénní zásah spočíval v rozšíření terénního zářezu ve svažitém pozemku na západní a zejména severní stranu od garáže. Po odtěžení části svahu byly archeologické situace dokumentovány na dvou k sobě přibližně kolmých řezech. V severní stěně, probíhající po spádnicí ve vzdálenosti asi 20 m od návsi, se ukázala superpozice několika objektů. Dva z nich představovaly pozůstatky dvou nesoučasných dřevěných staveb (obj. 1, 1D), zapuštěných do svahu. Západní stranu stratigraficky mladší stavby (obj. 1) zničené požárem doprovázel na západní vnější straně mělký terasovitý zářez. Polohu samotné západní stěny objektu 1 vyznačoval na řezu obj. 1A (základový žlab nebo sloupová jáma). Obě zaniklé stavby, datované jen několika keramickými zlomky do 13. století, porušila hluboká sloupová jáma, stratigraficky spíše pozdně středověká nebo novověká. Navazující západní stěna nového terénního zářezu probíhala po vrstevnici a prořala další, výše položenou terasu po zaniklé vesnické zástavbě, patrnou dosud i v povrchu terénu. V jižní části této plošiny v okolí studny při návsi projevovala rovněž až do současnosti mělkou depresí zahloubená komora (obj. 2) o délce 4, 25 m. Do zčásti zaplněného objektu 2 zasáhla podle řezu stratigraficky mladší jáma. Kromě střepů keramických nádob, datovatelných do pozdního středověku až raného novověku, obsahoval objekt 2 i další drobné nálezy, mj. i drobný úlomek tmavé strusky. Ta může být dokladem místního zpracování polymetalických rud, jejichž těžba je na lokalitě doložena písemnými prameny od 16. století.

Lhota u Dolních Břežan, okr. Praha – západ (J. Bernat)

1. Keltská ulice, p.p.č. 66/2, ZM 12-42-12, okolí, 286 : 158.

2. Venkovní bazén u rodinného domu č.p. 32; květen 2007, administrativní dořešení akce.

3. Drobné zlomky pravěké keramiky – neolitický a časně eneolitický sídelní areál.

Při vyrovnávání dna kruhového výkopu pro zahradní bazén (prům. cca 5 m, hl. do 0,4 m) byly z tmavší hlíny prorostlé kořeny, pravděpodobně z povrchu objektu sebrány dva drobné nezdobené zlomky stěn pravěkých keramických nádob. Jeden ze střepů je neolitický. Nález je dalším bodovým dokladem sídelního areálu neolitického (kultura s vypíchanou keramikou) a časně eneolitického, doloženého v dnes již zastavěném prostoru dnešní Keltské ulice a na sever od ní, a to přibližně v úseku mezi ulicemi Májová (na západní straně) a K Návsi.

Ondřejov u Prahy, okr. Praha – východ (J. Bernat)

1. Jižní strana Náměstí 9. května, p.p.č. 2832/1, 2896; S-JTSK, linie, Y719788 : X1066719, Y719790 : X1088725, Y719791 : X1066755, Y719796 : X1066761.

2. Vodovodní přípojka k rodinnému domu č.p. 295, srpen, ukončeno.

3. Památková zóna v historickém jádru obce – zlomky novověké keramiky ze zástavby J strany náměstí.

Rýha o celkové délce asi 45 m zasáhla jižní okraj náměstí a zejména pak dvůr (p.p.č. 2896) přilehlého domu č.p. 12 v historickém jádru obce, které je památkovou zónou. V době kontroly byla většina výkopu již zasypána a v přístupné východní stěně rýhy, do vzdálenosti 10 m od náměstí byly registrovány jen recentní výkopy a zásypy inženýrských sítí. Sběrem byl na hromadách zeminy vyházené z výkopu v přední (severní) části dvora při náměstí shromážděn menší soubor zlomků keramických nádob. Nejpočetnější je šedá redukční hrnčina s vhlazovaným dekorem a v menší míře je zastoupena oxidačně pálená novověká hrnčina s vnitřní glazurou. Z tvarů jsou zachyceny hrnce, rendlíky, malované talíře (talířovité mísy) a džbán (zl. stěny malované polokameniny s oboustrannou glazurou). Z technologického hlediska může období vrcholnému středověku náležet jen jeden fragment olámaného okraje větší nádoby s páskovým uchem. V zadní (jižní) části dvora byly mezi zbytky hlíny a kamene podél již zaházeného výkopu registrovány četné kusy silnější odkorněné kulatiny z dřevěné konstrukce spojované příčným přeplátováním.

Senomaty, okres Rakovník (D. Stolzová)



1. RD ul. Hostokryjská; parc.č. 1241/62 k. ú. Senomaty (souřadnice JTSK plocha vymezená body YX 796926 1034444, 796925 1034432, 796911 1034415, 796900 1034436)
2. stavba rodinného domu, listopad 2014
3. starší doba železná (kult. bylanská)

Stavba základových pasů odkryla pozůstatky tří žárových hrobů kultury blanské. U dvou z nich byly uloženy milodary v podobě keramických misek. Třetí hrob byl bez milodarů, pouze popel nasypáný do jamky.

Tetín okr. Beroun (D. Stolz)

1. Západní okraj obce, par. č. 577/23, JTSK (souřadnice YX) okolo bodu 767920 1055288.
2. Stavba rodinného domu; leden 2014.
3. Jeden raně středověký hrob.

Lokalita se rozkládá na mírném východním svahu. V roce 2006 zde bylo prozkoumáno při stavbě komunikací a jednoho rodinného domu 30 raně středověkých pohřbů. Staveniště rodinného domu na jihu bezprostředně navazuje na zkoumané pohřebiště. Po skrývce ornice byla zachycena pouze jeden hrob, který byl prozkoumán standardními metodami. Byl do něj uložen jeden dospělý jedinec bez milodarů Výzkumem se tak podařilo určit jižní okraj pohřebiště.



Trubín, okr. Beroun (D. Stolz)

1. Jihozápadní okraj obce, par. č. 226/13, JTSK (souřadnice XY): okolo bodu 775174 1054912.
2. Stavba rodinného domu; červen 2014.
3. Čtyři sídlištní objekty ze zemědělského pravěku.

Místo stavby se rozkládá na mírném jihovýchodním svahu nad Počapelským potokem. Při individuální výstavbě rodinných domků od počátku tohoto století zde byly prozkoumány četné sídlištní objekty z neolitu, časného eneolitu, doby halštatské a římské a raného středověku. Na řezech základových pasů rodinného domu byly zdokumentovány a ovzorkovány čtyři sídlištní objekty. Dva byly bez archeologických nálezů a z dalších dvou se podařilo získat pravěkou keramiku s datací eneolit až doba římská. Při sběru na haldách byl nalezen zlomek laténské keramiky.

Trubín, okr. Beroun (D. Stolz)

1. Jihozápadní okraj obce, par. č. 226/20, JTSK (souřadnice XY): okolo bodu 775145 1054911.
2. Stavba rodinného domu; duben 2014.
3. Jeden sídlištní objekt z neolitu.

Místo stavby se rozkládá na mírném jihovýchodním svahu nad Počapelským potokem. Při individuální výstavbě rodinných domků od počátku tohoto století zde byly prozkoumány četné sídlištní objekty z neolitu, časného eneolitu, doby halštatské a římské a raného středověku. Na řezech základových pasů rodinného domu byl zdokumentován a ovzorkován pouze jeden sídlištní objekt z neolitu s chudými nálezy.



Úhonic, okr. Praha-západ (D. Stolz)

1. Západní okraj obce, par. č. 143/39 a 227, JTSK (souřadnice XY): okolo bodu 760710 1045472.
2. Stavba rodinného domu; květen 2014.
3. Jeden sídlištní objekt kultury s lineární keramikou.

Místo stavby se rozkládá v rovinatém terénu. Na

řezech základových pasů rodinného domu byl zachycen jeden sídlištní objekt kultury s lineární keramikou. Zachycený objekt představuje západní okraj sídliště zkoumaného v roce 2002 při plynofikaci obce.

Velim, okr. Kolín (D. Šťastný, M. Vávra)

1. poloha Skalka, staveniště RD, ul. Na Skalce, parc.č. 1173, okolí bodu S-JTSK: 693234 / 1052475.
2. Základy rodinného domu, červen – září 2014.
3. Objekty (sloupově jámy a příkop) v základových pasech, ojedinělé nálezy, střední doba bronzová.

Na parcele nově, rozšířením na V straně, zvětšené na 28 × 30 m vyhloubeny obvodové základové pasy o rozměru 11,50 × 14,50 m, šířky 50 cm, do cca hl. 80 cm od vodorovně zarovnané plochy (s rozm. cca 12,10 × 15,40 m v zářezu do Z svahu návrší, v S rohu do hl. 53 cm od povrchu předchozího terénu (nad ním cca 20 cm navážek), v Z rohu v úrovni stávajícího terénu, tj. cca 30 cm nad původním terénem). Uvnitř půdorysu domu výkop pro komín 80 × 105 × hl. 80 cm. Pasy v JV části půdorysu domu odkryt, v délce 13 m, v šíři cca 1,5 m severní okraj západního úseku sondy 19; v SZ části domu do hl. 70 cm od pův. terénu recentní (vojenský) vkop. SV a JV základovým pasem zachycena vnější okrajová část obj.45A (příkopu H); v JV a SZ pasu, a ve výkopu pro komín, zjištěny velké sloupové jámy obj. 362–365; na SZ profilu SZ pasu dvě menší a mělčí kúlové jámy KJ 1014, 1015. Dno obj. 45A nad světlým slínovcovým podložím v úrovni štěrkové vrstvy (cca v pův. hl. 55 cm), stěna příkopu v tmavém nadloží pod ornici nezachována; při vnějším okraji příkopu (cca 30 cm od stěny) rovnoběžně ve směru S–J zjištěn do hl. 26–33 cm pod úroveň dna zahloubený žlábek o šířce 8–14 cm; cca 1 m od něho dno příkopu klesá do hlubší úrovně (se světlým slínovcovým podložím). Jílovité dno příkopu zpevněno malými lomovými kameny a oblázky, zvláště nad hlubší zaniklou starší fází s šedou jílovitou výplní.



Výplň příkopu H tvořena spálenou prachovitou hlínou (cihlově červených až okrových a hnědočervených barev) s hroudami mazanice z tělesa hradby, nebo šedými popelovitými a černými uhlíkovitými vrstvami. Mezi žlábkem a hlubší úrovní příkopu hlína místy roztavena do struskovité hmoty. Hluboké sloupové jámy půdorysně zachyceny v úzkých kruhových úsečích, rekonstruovaný průměr cca 90 až 115 cm; v SZ pasu u obj. 364 s hl. 78 cm od povrchu podložní štěrkové vrstvy, tj. cca 130 cm od pův. povrchu; výplň tvořena zahliněným slínovcem s ojedinělými lomovými kameny. Podle půdorysné rekonstrukce tvoří sloupové jámy obj. 362–365 v předpolí příkopu přibližně pravouhlý systém s možnou roztečí cca 4,5 × 5,0 (2,5) m, přičemž jámy těsně navazují na vnější okraj příkopu (okraje max. několik desítek cm od stěny příkopu); obj. 365 z předpokládané 3. řady rovnoběžné s příkopem, je ve vzdálenosti přibližně 9,70 m od jeho okraje. Objekty 362–365 potvrzují existenci fortifikační konstrukce předbraní v prostoru mezi sondami 19 a 1/85, resp. torzovitě doplňují půdorys systému sloupových jam, severně navazujícího na obdobnou jámu obj. 342 ze S profilu sondy 19.

Zdiby, okr. Praha-východ (L. Baloun)

1. Ulice Na Brnky, pole Z od silnice, ppč. 83/14; GPS: 741259.03/1034280.66.
2. Výkop pro vodu a kanalizaci k RD; květen 2014.
3. Neolit, st. doba železná, dokumentace řezů.

V prostoru nově budovaných RD byly zahájeny individuální stavební práce související s přivedením inženýrských sítí k hranicím pozemku a dále do míst plánovaných základových pasů. V prostoru parcely 83/14 bylo sledováno ukotvení jímek a rozvod kanalizace v rámci které byly zdokumentovány celkem čtyři zahloubené pravěké objekty. Dokumentace situací probíhala převážně na stěnách výkopu. Pouze v případě většího objektu ze starší doby železné byla část výplně vybrána v ploše.

Zdice, okr. Beroun (D. Stolz)

1. Severní okraj obce, par. č. 1724/18, JTSK (souřadnice YX) okolo bodu 776642 1057161.
2. Stavba rodinného domu; červenec 2014.

3. Tři sídlištní objekty kultury s lineární keramikou a z raného středověku.

Plocha výzkumu se rozkládá v rovinatém terénu. Nejbližší vodní zdroj představuje bezejmenný levobřežní přítok Červeného potoka. Při výstavbě komunikací v roce 2012 bylo odkryto a prozkoumáno přes 40 sídlištních objektů kultury s lineární keramikou a jedna raně středověká zásobnice. V základových pasech rodinného domu byly zdokumentovány tři sídlištní objekty. Jeden náleží kultuře s lineární keramikou a jeden ranému středověku a poslední se nepodařilo časově blíže zařadit.

iii. Antropologické analýzy

Terén:

- Tetín – 1 kostrový hrob
- Kostomlaty nad Labem – 4 žárové hroby
- Týnec nad Labem – celkem 46 kostrových hrobů, osobně jsem vyzvedla 25 z nich (obr. 1)
- Brandýs nad Labem – vyzvednutí kostrového hrobu (obr. 2)



Laboratorní zpracování:

- Svrkyně 2011 – knovízská kultura (2 hroby). Vystaven posudek č. 24.
Objekt 57. Horní levé řezáky muže, zemřelého ve věku nad 55 let, nesly intravitální zranění – byly odlomeny mesiální části zubů a hrany zlomů byly obroušeny.
- Velim Aerocan 2010 – kultura s lineární keramikou (1 hrob). Laboratorní zpracování (mytí, lepení), antropologický rozbor, vystaven posudek č. 25.
- Dřevčice 2009 – plavení; posouzení, zda se nejedná o lidské kosti.
- Tetín 2014 – raný středověk (1 hrob). Laboratorní zpracování (mytí, lepení).
- Drahelčice 2012 – knovízská kultura (1 hrob). Laboratorní zpracování (lepení), antropologický rozbor.
- Beroun Jarov 2014 – nedatováno (2 promíchání jedinci). Laboratorní zpracování (mytí, lepení).
- Dolní Břežany 2007 Brightsea a Dolní Břežany 2006 MŠ – posouzení, zda se nejedná o lidské kosti (3 bedny celkem).
- Kolín MANAG 2008 – 15 hrobů (kultura s nálevkovitými poháry). Antropologický rozbor, v přípravě posudek č. 20.
- Zdiby 2008 – 3 kostrové hroby (laténské období). Dokončen a vystaven posudek č. 26.
- Pečky KANDIE 2007-2008, 2011 – 6 kostrových hrobů (lengyelská kultura). Laboratorní zpracování (mytí, lepení), antropologický rozbor, vystaven posudek č. 27.
- Kolín ISOL 2012 – 2 kostrové hroby s celkem 4 jedinci (lengyelská kultura, mladohradištní období). Laboratorní zpracování (mytí, lepení), antropologický rozbor, vystaven posudek č. 28.
- Kostomlaty nad Labem 2014 – 15 žárových hrobů. Plavení a mytí zatím 11 žárových hrobů.



- Mladá Boleslav 2012 – 1 kostrový hrob (únětická kultura). Laboratorní zpracování (mytí, lepení), antropologický rozbor, vystaven posudek č. 30.
- Líbeznice 2009 – 1 kostrový hrob (kultura nálevkovitých pohárů). Laboratorní zpracování (mytí, lepení), antropologický rozbor, vystaven posudek č. 29.
- Chotětov 2013 – 1 kostrový hrob (únětická kultura). Laboratorní zpracování (mytí, lepení), antropologický rozbor, vystaven posudek č. 31.
- Pitkovice 2006 – 1 kostrový hrob (laténské období). Laboratorní zpracování (mytí, lepení), antropologický rozbor, vystaven posudek č. 32.

5) KOORDINACE PROVÁDĚNÍ ZAV NA ÚZEMÍ STŘEDOČESKÉHO KRAJE

i. pravidelná účast na SAK, PAK

Zástupci ÚAPPSČ se pravidelně účastní jednání Středočeské archeologické komise (Mgr. Benková, Mgr. Kos) a Pražské archeologické komise (Mgr. Polišínský, Mgr. Zemanová).

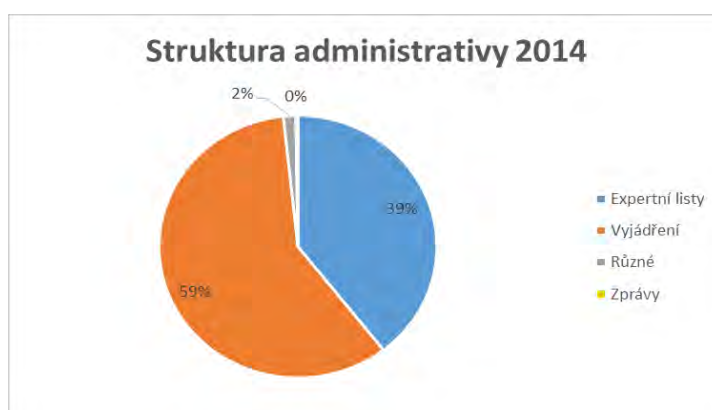
ii. smlouvy o spolupráci s vybranými muzei

Pro zajištění záchranných archeologických výzkumu ve Středočeském kraji byla uzavřena dohoda o spolupráci s Muzeem Mladoboleslavska, s Oblastním muzeem Praha - východ, s Polabským muzeem, s Muzeem TGM v Rakovníku a Muzeem Podblanicka.

6) ODBORNÁ POMOC ORGÁNŮM VEŘEJNÉ SPRÁVY - VYJÁDŘENÍ I PRO INVESTORY A PROJEKTANTY

Evidence odchozí pošty 2014

Expertní listy	1 496
Vyjádření	2 233
Různé	55
Zprávy	9
Celkem	3 793 čísel

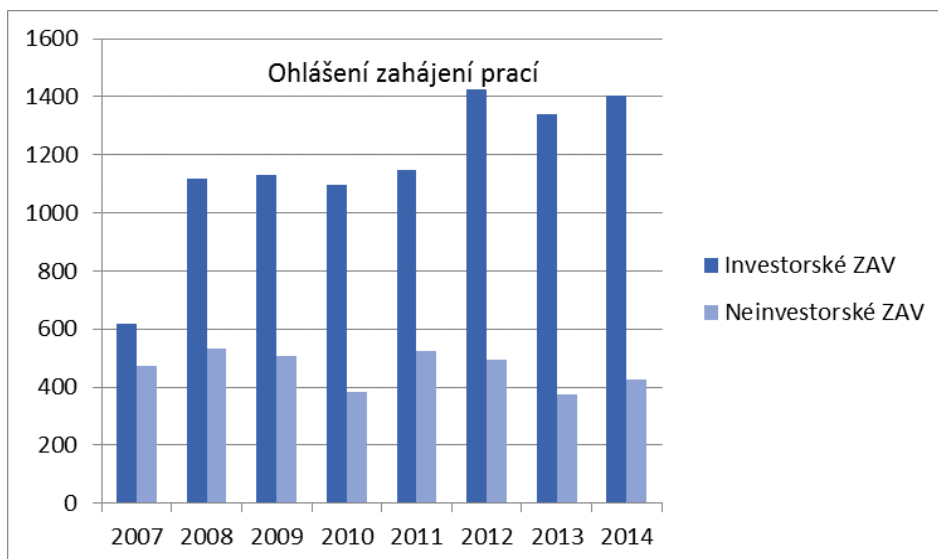


Administrativní činnost (vyjádření pro stavebníky, projektanty a orgány státní správy) je vykonávána samostatnou referentkou, která zároveň zapisuje na do Internetové databáze archeologických výzkumu (IDAV), kterou ÚAPPSČ naplňuje na základě dohody s Archeologickým ústavem AV ČR od ledna 2011. Lehký nárůst vyjádření je způsoben aktivním využíváním Datových schránek pro komunikaci s úřady.

Expertní listy připravují archeologové, jejich evidence v databázi ZAA karet Archeologického ústavu AV ČR Praha je řešena centrálně - termín odevzdání dle dohody s Akademií je konec března roku následujícího po ukončení výzkumu. Jako různé jsou evidovány převážně cenové nabídky, antropologické posudky a jiná korespondence ÚAPPSČ. Nálezových zpráv bylo v letošním roce dokončeno devět.

7) EVIDENCE ARCHEOLOGICKÝCH AKCÍ - DATABÁZE ZAV

Od roku 2007 jsou oznámení o zahájení výkopových prací a objednávky ZAV evidovány v oddělených jednoduchých databázích. Množství akcí sledovaných pracovníky ÚAPPSČ vykazuje dlouhodoběji setrvalý stav. Srovnání viz graf.



V roce **2014** bylo investorských akcí evidováno **1 403**, rodinných domků **426**. Sledování akcí jednou osobou a porovnání s databází IDAV minimalizuje duplicitu záznamů z naší strany (množí se však duplicity ze strany ARÚ Praha v IDAVu...). Jedná se o akce nahlášené přímo ÚAPPSČ nebo Archeologickému ústavu, ojediněle o zaznamenání akce neohlášené a zjištěné archeologem přímo v terénu. Bohužel poslední dobou dochází často k tomu, že akce z území dlouhodobě sledovaného ÚAPPSČ si tzv. zaklikne jiná organizace. Je jisté, že některé údaje (převážně z prosince) se vztahují k realizaci akce až v roce následujícím a naopak některé akce z let minulých byly ukončeny až v roce 2014 nebo pokračují několik let.

8) EVIDENCE A KONTROLA ARCHEOLOGICKÝCH NALEZIŠŤ

i. *povrchové sběry*

Baloun: **Zdíby-Přemyšlení**, okolí ulice Na Brnky – pole ppč. 102/12; pole kolem rekonstruovaného plynovodu v úseku **Čelákovice – Mstětice / Zápy**; pole kolem rekonstruovaného plynovodu v úseku **Mstětice / Zápy – Brandýs n. Labem**

Beneš: Velim, Bylany u Českého Brodu, Kutlíře, Radovesnice I; Bylany u Českého Brodu; ve spolupráci s amatérskými spolupracovníky získání nálezů z detektorových sběrů – 4 (Dobřichov, Velké Chvalovice, Sokoleč, Ohaře, Lipeč); nově objevené lokality pomocí povrchových/detektorových nálezů – 3 (Bylany u Českého Brodu, Velké Chvalovice, Lipeč)

Stolz: V rámci projektu **Neolitické a eneolitické osídlení Rakovnicka** byly prozkoumány následující lokality: Hostokryje 1 (20. 4. a 26. 5.; neolit-LnK a StK, RS); Hostokryje 2 (20. 4. a 24. 5.; neolit-LnK a StK, DŘ?, RS); Hostokryje 2 (20. 4. a 24. 5.; neolit-LnK); Hostokryje 2 (24. 5.; negativní); Krušovice (17. 3.; zemědělský pravěk); Mutějovice (17. 3.; ŠI); Nesuchyně 1 (17. 3.; neolit-LnK); Nesuchyně 2 (17. 3; zemědělský pravěk); Nový Dům (20.4.; neolit-LnK a StK); Petrovice 1 (20. 4.; neolit-LnK); Petrovice 2 (20. 4.; negativní); Senomaty 1 (24. 5.; neolit-StK, RS-VS 1); Senomaty 2 (24. 5.; zemědělský pravěk); Senomaty 3 (26. 5.; zemědělský pravěk) + Nový Dům (11.10.; LnK, StK); Hředle (12.10.; neolit, ml. DB); Mutějovice (12. 10; zem. pravěk); Kounov (22. 11; zem. pravěk); Kounov 2 (22. 11; zem. pravěk); Kounov (22. 11; DŘ); Krupá (22. 11; DB)

V rámci projektu **Osídlení Českého krasu na levém břehu Berounky v pravěku a raném středověku** byly prozkoumány následující lokality: Hořelice (2.1.; zemědělský pravěk); Dobříč 1 (12. 1.; zemědělský pravěk); Dobříč 2 (12. 1.; negativní); Drahelčice 1 (2. 1.; rozsáhlá lokalita ml. DB); Drahelčice 2 (2. 1.; negativní); Drahelčice 3 (5. 4.; zemědělský

pravěk); Drahelčice 4 (5. 4.; zemědělský pravěk); Chýnvice 1 (12. 1.; neolit-StK); Chýnvice 2 (2. 3.; ml. DB); Chýnvice 3 (2. 3. a 5. 4.; neolit-LnK); Chýnvice 4 (5. 4.; eneolit, dílna na ŠI); Chýnvice 5 (5. 4.; zemědělský pravěk – asi pseudolokalita); Kozolupy (2. 3.; zemědělský pravěk); Mořina 1 (20. 5.; zemědělský pravěk); Mořina 2 (20. 5.; zemědělský pravěk); Tachlovice 1 (12. 1.; zemědělský pravěk); Tachlovice 2 (2. 3.; negativní); Tachlovice 3 (2. 3.; LA); Úhonice 1 (5. 4.; zemědělský pravěk); Úhonice 2 (5. 4.; zemědělský pravěk) + Ptice (2.11.; neolit); Chýnvice 1 (2. 11; neolit); Chýnvice 2 (2. 11; StK); Úhonice (2. 11.; LnK, StK, pozdní DB, LA); Kosoř (5. 7.; E, ml. DB, DH, RS; výšinné sídliště).

V rámci **ověřování známých nalezišť a vyhledávání nových na Berounsku a Hořovicku** byly prozkoumány lokality: Bykoš (29. 3.; eneolit); Hýskov (29. 3.; zemědělský pravěk); Hýskov (29. 3.; ml. DB); Chodouň (29. 3.; eneolit-JK); Libomyšl (1. 6.; neolit-LnK, StK, eneolit-JK); Zdice (29. 3.; eneolit-KNP) + Koněprusy (1. 11.; Mezolit, E, DH).

Stolzová: Práce na projektu „**Osídlení bývalého okresu Rakovník v pravěku a raném středověku**“. Ve většině případů jsme lokalitu procházeli společně s D. Stolzem. V případě Mšece, Pšovlk, Dřeviče a Chlumu ve spolupráci s kolegyněmi z Muzea T.G.M. Rakovník: Hostokryje (neolit-LnK a StK, DŘ, RS), Krušovice (zemědělský pravěk), Mutějovice ŠI), Nesuchyně (neolit-LnK, zemědělský pravěk), Nový Dům (neolit-LnK a StK), Petrovice (neolit-LnK, StK, RS-VS), Senomaty (neolit-StK, zemědělský pravěk, RS-VS), Kolečovice (DŘ, E, DB; 2. poloha - pravěk) + Hostokryje (neolit-LnK a StK, DŘ, RS), Senomaty (neolit-StK, zemědělský pravěk, RS-VS), Mšec (za hřbitovem – Lt), Dolní Chlum (dokumentace opevněného sídliště z LtD), Machův Mlýn u Milíčova (v okolí nalezeny dvě výšinné lokality zatím blíže nedatované – eneolit?), Chrástřany (lokalita Pod vsí a na Hlavách – knovíz.k., Lt, doba římská).

Opětná **kontrola na nových lokalitách objevených detektoráři**: Pšovlky - stěhování národů a minimálně 2 mohyly, Mšec – laténské sídliště, Dřevíč – průzkum hradiště a okolí na Rovinách (nové nálezy), Chlum – průzkum hradiště).

ii. **kontroly památek zapsaných**

Kontrola památek zapsaných je bohužel pouze okrajovou činností pracovníků ÚAPPČ, nicméně byla provedena kontrola stavu několika nemovitých archeologických památek a provedena fotodokumentace (ke každé návštěvě je ve spisovém archivu uložena samostatná zpráva):

Beneš	hradiště Minice u Kralup nad Vltavou, Závist u Zbraslavi, Dobřichov-Pičhora; hradiště Hryzely, hradiště Kolo u Týnce nad Labem, Dobřichov-Pičhora
Mattiello	Chýnov – mohylník – č. r. ÚSKP 22753/2-3404 - kontrola stavu mohylníku. Hlášeno narušení detektoráři. Zjištěny mělké vrypy do terénu. Pachatel nezjištěn.
Polišenský	21. 5. 2014 Stradonice, okr. Beroun - při komentované prohlídce pro Spolek Aloise Jiráska – žádné zásahy nezjištěny. 6. 6. 2014 – Chlum u Rakovníka – prospekce. 20. 9. 2014 a 31. 12. 2014 Rejkovice (Plešivec), okres Příbram – žádné zásahy nezjištěny.
Sedláčková	Kontrola zámku Březno, Bělá pod Bezdězem a budovy Podstupenského pramene, spolupráce s orgány památkové péče na doplnění SHP v rámci probíhajícího ZAV
Stolzová	Dřevíč – pravidelná kontrola lokality

iii. **letecké snímkování**

V roce 2014 neproběhl žádný dokumentační let. Pokračuje spolupráce s Archeologickým ústavem AV ČR na celorepublikové databázi leteckých snímků.

9) TECHNICKÉ ZPRACOVÁNÍ - ZPŮSOB

ÚAPPSČ získává movité archeologické nálezy při záchranných výzkumech. V prostorách laboratoří v Kounicích probíhá technické zpracování (mytí, popis). Ročně laboratoře zajistí základní ošetření cca 600 banánovek archeologických nálezů. Lepení a rekonstrukce nádob je řešena podle rozhodnutí archeologa buď vlastními silami, nebo externě. Databáze informací jsou doplňovány dle potřeb. Kresebně a fotograficky je dokumentován výběr artefaktů provedený archeologem. Vzhledem k množství materiálu jsou využívány také externí spolupracovníci na základní ošetření i rekonstrukce nádob a kreslení.

i. **počet ročního přírůstku**

Přírůstek 2014 - cca 200 beden (před základním zpracováním) + stovka pytlů s odebraným vzorky pro různé přírodovědné analýzy.

ii. **počet celkem**

Stav k 31. 12. 2014 - celkem cca 9 050 ks beden (rok 2013) + 200 beden přírůstku za rok 2014. Většina beden s materiálem byla převezena, po technickém ošetření provedeném v Kounicích, do Benátek.

10) PREZENTACE VÝSLEDKŮ VÝZKUMŮ

i. **www**

ÚAPPSČ provozuje dvě webové adresy: www.uappsc.cz; www.celticeurope.cz. V roce 2014 byla věnována pozornost propagaci akcí pořádaných v Informačním centru keltské kultury na zámku Nižbor i prostřednictvím sociální sítě Facebook, což se odrazilo na zvýšení návštěvnosti svátků.

ii. **pořádané přednášky**

Přednáškovou činnost pracovníků ÚAPPSČ můžeme rozdělit na přednášky pro širší veřejnost a přednáškové kurzy v rámci výuky budoucích odborníků, nejen z řad archeologů, na Univerzitách.

Beneš, Z. „Genius loci. Markomani: po stopách podmanitelů keltského Boiohaema“ dne 24. 5. 2014 v Dobřichově na Pičhoře

Beneš, Z. otevření **Naučné stezky Dobřichov** (Stezka Markomanů) dne 3. 10. 2014 s doprovodnou přednáškou
<http://www.virtualniarcheologie.cz/stezka-markomanu/virtualni-prohlidka-stezky/>

Beran-Cimbůrková, P. - 13. 11. 2014 Exkurze NIDV do antropologické laboratoře. Vytvoření antropologické exkurze s online samostatnou přípravou a s praktickou částí v laboratoři v Praze (pouze pro menší počet dětí) – pro NIDV (Národní institut pro další vzdělávání).

Bernat, J. **1. Panská sídla stříbrnoskalicka** - Vycházka a přednáška (společně s Mgr. V. Vaňkem, Ph.D., SOKA Kutná Hora) s obrazovou prezentací realizovaná 12.4.2014 pro Občanské sdružení pro ochranu přírody, krajiny a rozvoj zdravého kulturně společenského života stříbrnoskalicka a pro občanské sdružení Život v Hradci a okolí, o.s.

Bernat, J. **Středověk – osídlení - okolí Sázavského kláštera** - dne 7. 9. 2014 exkurze a přednáška pro účastníky jubilejního X. ročníku Letní školy CMS, která se již tradičně konala v areálu NKP Klášter Sázava (společně s J. Hlavatým).

- Bernat, J.** **Vodní díla na Jevanském potoce** – 18. 10. 2014 přednáška s vycházkou pro Život v Hradci a okolí, o.s. (společně s Ing. E. Zemanem aj. Hlavatým) se týkala střední části toku Jevanského potoka s řadou rybníků dochovaných i zaniklých a s dalšími pozůstatky stavebních objektů, jejichž provoz souvisel s využitím vodní energie (mlýn, pily, flokárna).
- Lutovský, M.** přednáška v Regionálním muzeu v Kolíně, 18. 3. 2014, „**Kolínský knížecí hrob – 150. výročí objevu**“.
- Mattiello, L.** Přednáška **o práci a výzkumech ÚAPPSC** a prezentace vystavených nálezů na Nižboře. Přednášku si kromě kolegů archeologů z Oblastního muzea Praha – východ vyslechla i italská studentka archeologie ze Sardinie, která se na stáži v ČR seznamovala se středoevropskou archeologií i s pracovními postupy a způsoby prezentace archeologických nálezů v Čechách.
- Sedláčková, J.** „**Bělský zámek pod drobnohledem, nová zjištění**“ ve spolupráci s Ing. arch. Janem Peštou dne 14. 9. 2014
- Sedláčková, J.** „**Archeologické záchranné výzkumy ÚAPPSC v Bělé pod Bezdězem v letech 2012-2014**“
- Stolz, D. – Stolzová, D.** přednáška 2. října 2014 pro MKZ Nové Strašecí: „**Česká šlechta a jejich sídla - hrady Žebrák a Točnick**“
- Stolzová, D.** **Keltské šperkařství** – doprovodná přednáška k výstavě v Lounech (6. 2. 2014)
- Stolzová, D.** 28. 10. 2014 – **Odborná vycházka na hrad Hlavačov s přednáškou** (bitva u Rakovníka 1620, paleolit Na Cikánce, hrad)
- Stolzová, D.** Přednáška 10. 11. 2014 – **Pravěk Buštěhradu** a okolí pro 6. ročníky ZŠ Buštěhrad
- Stolzová, D.** **Dětský den ve skanzenu Březno u Loun** (spolupráce na přípravě a realizaci)

Pedagogická činnost na vysokých školách:

- Beneš, Z.** Kolokvia protohistorické archeologie (dvakrát za semestr) na Ústavu pro archeologii FF UK
- Beneš, Z.** Metodická přednáška na Ústavu pro klasickou archeologii pod názvem: „*Tipy a triky při kresebné a fotografické dokumentaci archeologických movitých nálezů*“ proslovená dne 21. 2. 2014 od 16:00 v knihovně ÚKAR FF UK
- Beneš, Z.** v letním semestru akademického roku 2013/2014 vedení Semináře pro mladší pravěk 1,2 (doba římská a doba stěhování národů) na Ústavu pro archeologii FF UK
- Beneš, Z.** Přednáška „*Společnost a každodenní život Germánů doby římské*“ v rámci Univerzity třetího věku Univerzity Karlovy, dne 28. 3. 2014
- Beneš, Z.** Oponování bakalářských prací studentů oboru *Ochrana hmotných památek* na Univerzitě Pardubice – dne 12. 2. 2014 *G. Ivánková: Hřebeny z doby stěhování národů v Čechách*; dne 17. 6. 2014 *E. Vnoučková: Ostruhy z doby římské v Čechách*
- Beneš, Z.** v zimním semestru akademického roku 2014/2015 vedení kompletní přednášky *Doba římská a doba stěhování národů* pro bakalářský cyklus na Ústavu pro archeologii FF UK
- Smejtek, L.** 2 výběrové přednášky na Katedře dějin umění a estetiky VŠUP v Praze (historické technologie)
- Smejtek, L.** 12 přednášek na Katedře archeologie FF ZČU v Plzni (Archeologie pravěku 4 – doba bronzová)

- Smejtek, L.** 3 bloky přednášek na Katedře historie FF UP v Olomouci („Artefaktuální archeologie 5 – kov“)
- Smejtek, L.** 3 bloky přednášek na Katedře historie FF UP v Olomouci („Počátky metalurgie barevných kovů a bronzová industrie v pravěku střední Evropy“)
- Stolzová, D.** „Pravěké technologie (šperk, textilnictví a oděv)“ pro VŠUP Praha

iii. populární články, rozhovory

- Beneš, Z.** *Jaroslav Hašek, Švejk a archeologie*, pro web Archeologie na dosah, vloženo 13. 3. 2014, <http://www.archeologienadosah.cz/clanky/jaroslav-hasek-svejk-archeologie#comment-480>
- Beneš, Z.** „Týnec nad Labem je plný hrobů“, pro Kolínský Pres, 4. 11. 2014, str. 6 (také na webu Kolínského Presu pod názvem „V Týnci nad Labem objevili při archeologickém průzkumu nejstarší obyvatelé města“ - <http://kolin.pres.cz/clanek-v-tynci-nad-labem-objevili-pri-archeologickem-pruzkumu-nejstarsi-obyvatele-mesta->)
- Beneš, Z.** Článek pod názvem „Pozůstatky po markomanském panství ze starší doby římské v okolí Peček“ na webu Pečky - virtuálně, uveřejněn dne 22. 12. 2014 (odkaz - <http://www.pecky-virtualne.cz/dejiny-na-vyrovce/pozustatky-po-markomanskem-panstvi/>)
- Beneš, Z.** Televizní reportáž v pořadu Události v regionech pod názvem „Nález zbytků keltského hradiště“ ze dne 29. 10. 2014 (odkaz - <http://www.ceskatelevize.cz/ivysilani/10118379000-udalosti-v-regionech-praha/214411000141029-udalosti-v-regionech/obsah/360160-pozustatky-keltskeho-pristavu-nasli-archeologove-v-tynci-nad-labem>)
- Beneš, Z.** Tisková zpráva na webu ČT 24 pod názvem „Archeologové objevili v Týnci nad Labem keltské mince i bronzového kance“ ze dne 29. 10. 2014 (odkaz - <http://www.ceskatelevize.cz/ct24/regiony/290726-archeologove-objevili-v-tynci-nad-labem-keltske-mince-i-bronzoveho-kance/>)
- Beneš, Z.** Rozhovor pro pořad Planetárium Českého rozhlasu Sever ze dne 22.11.2014 pod názvem „Keltská osada u Týnce nad Labem“ (odkaz - <http://prehovac.rozhlas.cz/audio/3256315>)
- Beneš, Z.** Krátký článek „Keltské nálezy v Týnci nad Labem“ v časopisu Tajemství české minulosti, prosinec 2014, 68.
- Beneš, Z.** Článek o archeologických objevech ve východní části středních Čech pod názvem „Hlava nadchla experty“ v týdeníku 5plus2 pro Kolínsko ze dne 19. 12. 2014, ročník 3, číslo 48, strany 1,3.
- Bernat, J.** Texty pro webové stránky www.hradec1.cz
Několik vět k publikaci Mikroregion Malé Posázaví.
Kostel sv. Jakuba Většího v Rovné na stránkách nové knihy „Románské kostely Čech“.
Nově opravené varhany v kostele sv. Jana Nepomuckého ve Stříbrné Skalici.
- Lutovský, M.** natáčení pořadu o Karlu Velikém v rámci cyklu Historie.cs (vysíláno 24. 5. 2014)
- Mattiello, L.** Článek o historii a archeologii regionu Velké Přílepy, Horoměřice, Úholičky v regionálních novinách Úholiček a Velkých Přílep.
- Sedláčková, J.** Nové výstupy archeologického průzkumu na lokalitě Stonehenge – 3 D mapování
- Sedláčková, J.** Populární článek – Boleslavský deník – Výzkumy v Bělé pod Bezdězem



iv. Výstavy

Benková, I. – Berounští hrnčíři z pohledu archeologa – Muzeum Českého krasu v Berouně, výstava prezentující výsledky záchranných archeologických výzkumu ÚAPPSČ v historickém jádru královského města Berouna s akcentem na pozůstatky činnosti hrnčířů v Berouně na přelomu 16. a 17. století. Výstava vznikla za finanční podpory Města Beroun.

Bernat, J. - texty - popisy tabulí výstavy „Proměny Stříbrnoskalicka – výstava fotografií“ pro Informační centrum ve Stříbrné Skalici, pořádané od 4. 10. do 6. 12. 2014, společně

s T. Kocourkem a J. Hlavatým.

Stolzová, D. Jak se dělá krása aneb o šikovnosti keltských šperkařů (putovní výstava Oblastní muzeum Louny, Muzeum a galerie M.D. Rettigové ve Všeradicích)

Slované na Rakovnicku - spolupráce s Muzeem T.G.M. Rakovník

Přijijme si vesele aneb k počátkům slavností - spolupráce s Muzeem jižního Plzeňska, zápůjčka předmětů

Hrady a zámky opomíjené – spolupráce s NPÚ - výpůjčka pohřebiště Tetín pro NPÚ do jízdárny Pražského hradu



11) SPOLUPRÁCE S TUZEMSKÝMI A ZAHRANIČNÍMI PARTNERY

V rámci regionu Středních Čech probíhala intenzivní **spolupráce s muzei v regionu**, nejen formou expertní činnosti (Benešov, Rakovník, Nymburk), ale i formou společných projektů – výstav (viz předchozí oddíl – muzeum Rakovník a Praha-východ) i výzkumných úkolů.

Úzká spolupráce byla navázána s **Ústavem pro pravěk a ranou dobu dějinnou FF UK** při výběru materiálu pro studentské práce a jejich vedení (Beneš, Kos, Vávra).

Na základě badatelského záměru **o počátcích neolitického osídlení ve střední Evropě** navázal s naší institucí jmenovitě s dr. Stolzem spolupráci dr. **H.-Ch. Strien** z Johannes Gutenberg-Universität **Mainz**. V září roku 2014 zpracovával neolitickou keramiku ze ZAV v Třenicích 2006 a v Lochovicích 2010, vyhodnotil také neolitickou keramiku se sběrů na Hořovicku. Koncentrace zdejších časně neolitických lokalit je jedna z největších v celé střední Evropě. Zpracování těchto lokalit je klíčová pro řešení otázky neolitizace Čech.

12) VYDÁVÁNÍ PERIODICKÉHO TISKU



ÚAPPSC již od roku 1997 vydává časopis Archeologie ve středních Čechách, od roku 1999 vychází dvakrát ročně. Redakční činnosti se již od začátku systematicky věnuje PhDr. Michal Lutovský - hlavní redaktor. Ředitelkou byla jmenována Redakční rada ve složení: PhDr. Vladimír Čtverák (ÚAPPSC), PhDr. Miroslav Dobeš (Archeologický ústav AV ČR, Praha, v.v.i.), Doc. PhDr. Eduard Droberjar, Dr. (Univerzita Palackého Olomouc), Mgr. Ondřej Chvojka, Ph.D. (Jihočeské muzeum v Českých Budějovicích), PhDr. Ing. Lubor Smejtek, Ph.D. (ÚAPPSC), PhDr. Daniel Stolz, Ph.D. (ÚAPPSC), PhDr. Kateřina Tomková (Archeologický ústav AV ČR,

Praha, v.v.i.), PhDr. Jarmila Valentová (Národní muzeum), Doc. PhDr. František Gabriel, Ph.D. (Západočeská Univerzita Plzeň). Redakční rada se schází minimálně dvakrát ročně a dbá na pravidla recenzovaných časopisů.

i. ASČ vydání

Archeologie ve středních Čechách vychází dvakrát ročně, díl 1 koncem prvního pololetí, díl 2 před koncem kalendářního roku. Takto stanovená doba vydání je striktně dodržována. Od roku 2013 je časopis Archeologie ve středních Čechách uveden v Seznamu recenzovaných časopisů ČR, vedeném Radou vlády pro vědu a výzkum.

(a) distribuce a výměna ASČ;

Časopis Archeologie ve středních Čechách je na základě výměny distribuován nejen v Čechách, ale i na mnohá pracoviště v Evropě. Díky výměně získává ÚAPPSC do své knihovny mnoho zajímavých aktuálních publikací.

(b) odborná oborová podniková knihovna

Pokračovala systematická evidenční činnost - do programu Clavius zaneseno ke dni 31. 12. 2014 přes 3 500 záznamů (knihovnice na poloviční úvazek). Evidovány byla většina cizojazyčných publikací získaných výměnou za Archeologii ve středních Čechách, novinky jsou evidovány ihned, postupně dochází k revizi starší části knihovny a k její nové evidenci.



ii. Publikační činnost

Základnu publikační činnosti pracovníků ÚAPPSC tvoří časopis **Archeologie ve středních Čechách**, většina kolegů však publikuje výsledky svých bádání ve formě článků i v jiných periodících.

(a) Archeologie ve středních Čechách

Pecinovská, M. - **Baloun, L.** - Sankot, P. 2014: Laténské pohřebiště v Bašti, okr. Praha-východ, Archeologie ve středních Čechách 18/2, 745-766.

Beran-Cimbůrková, P. – Likovský, J. 2014: Antropologický rozbor kosterních pozůstatků z laténských hrobů z Baště, okr. Praha-východ, Archeologie ve středních Čechách 18/2 2014, s. 767-771.

Kos, L. 2014: Příspěvky ke studiu osídlení hradiště v Praze-Butovicích I. Analytické sběry na severním svahu, Archeologie ve středních Čechách 18/1, 259-292.

Košta, J. – Šteffl, J. – Hošek, J. – **Lutovský, M.** 2014: Raně středověký meč z Píseckých hor, Archeologie ve středních Čechách 14, 299–318.

Lutovský, M. a kol. 2014: Terénní výzkumy Ústavu archeologické památkové péče středních Čech v roce 2013, *Archeologie ve středních Čechách* 18, 935–957.

Lutovský, M. – Šteffl, J. 2014: Depot železných předmětů z hory Kletečná v Českém středohoří, *Archeologie ve středních Čechách* 18, 875–882.

Trefný, M. - **Polišenský, T.** 2014: Sídliště ze starší doby železné v Praze-Pitkovicích, *Archeologie ve středních Čechách* 18.

Stolz, D. – **Smejtek, L.** – **Vávra, M.** 2014: Neolitické a mladobronzové sídliště u Chýnince, okr. Praha-západ, *Archeologie ve středních Čechách* 18, 47–55.

Stolz, D. – Knotová, H. 2014: Záchranný výzkum sídliště kultury s lineární keramikou v Úhonicích, okr. Praha-západ, *Archeologie ve středních Čechách* 18/1, 33-45.

Stolz, D. – **Zemanová, P.** 2014: Neolitické sídliště v Praze-Radotíně, *Archeologie ve středních Čechách* 18/2, 489-534.

Stolz, D. – Smolová, H. 2014: Sídliště kultury s vypíchanou keramikou v Chýnicích, okr. Praha-západ, *Archeologie ve středních Čechách* 18/2, 539-547.

Stolz, D. 2014: Štípaná industrie z objektů kultury s vypíchanou keramikou z Horních Počapel, okr. Mělník, *Archeologie ve středních Čechách* 18/2, 549-552.

(b) publikační činnost mimo ASC

Monografie:

Lička, M. – **Švédová, J.** (Sedláčková) – Šreinová, B. – Šrein, V. 2014: Makrolitické artefakty ze sídliště kultury s lineární keramikou v Kosoři u Prahy. ÚAPPSČ.

Košta, J. – **Lutovský, M.** 2014: Raně středověký knížecí hrob z Kolína. *Fontes archaeologici Pragenses* 41. Praeae.



Články:

Frolík, J. 2014: Doklady hornické činnosti v areálu Jezuitské koleje v Kutné Hoře (Předběžná zpráva) – Belege der Bergbautätigkeit auf dem Gelände des Jesuitenkollegs in Kuttenberg (Zwischenbericht), *ArchaeoMontan* 2013, Arbeits- und Forschungsberichte zur sächsischen Bodendenkmalpflege, Beiheft 28, s. 169-177.

Frolík, J. 2014: Archeologický výzkum v areálu bývalé Jezuitské koleje v Kutné Hoře v letech 1998 až 2012 – Die Archäologische Grabung im Areal des ehemaligen Jesuitenkollegs in Kutná Hora in den Jahren 1998 bis 2012, *Archaeologia Historica* 39, s. 703-721.

Frolík, J. 2014: Nález prubířské pece z Kutné Hory – The find of an assay furnace from Kutná Hora, *Acta rerum naturalium* 16, s. 145-154.

Lutovský, M. 2013: Raně středověké mohyly v Čechách, *Archeologie západních Čech* 5, 63–81.

Lutovský, M. 2014: Archeologie 19. století. Ráj fikcí i peklo omylů. In: *Historické fikce a mystifikace v české kultuře 19. století. Sborník příspěvků z 33. ročníku sympozia k problematice 19. století*, Plzeň, 21.–23. února 2013. Praha, 201–210.

Lutovský, M. 2014: Hroby králů: funerální odraz světské moci na příkladu zemí Koruny české. In: W. Dzieduszycki – J. Wrzesiński (edd.), *Królowie i biskupi, rycerze i chłopi – identyfikacja zmarłych. Funeralia Lednickie*, Spotkanie 16. Poznań, 87–101.

Lutovský, M. 2014: Der Verlauf der Zentralisierungsprozesse im frühmittelalterlichen Böhmen. In: P. Sikora (Hrsg.), Zentralisierungsprozesse und Herrschaftsbildung im frühmittelalterlichen Ostmitteleuropa. Studien zur Archäologie Europas 23. Bonn, 93–125.

Lutovský, M. – Michálek, J. 2014: Nález raně středověkého opaskového kování z Heřmaně, okr. Písek, Archeologické výzkumy v jižních Čechách 27, 389–395.

Trefný, M. - **Polišenský, T.** 2014: The first evidence of the Greek transport amphora at late Hallstatt/early La Tene Bohemia and its significance in the interregional contacts. Čižmářův sborník, Keltové 2013.

Bernat, J. – **Smejtek, L.** 2014: Záchrané výzkumy v Dolních Břežanech a Lhotě u Dolních Břežan (okr. Praha-západ), Zprávy České archeologické společnosti – Supplément 93, 5.

Smejtek, L. *Recenze:* U. L. Dietz und A. Jockenhövel (Hrsg.): Bronzen im Spannungsfeld zwischen praktischer Nutzung und symbolischer Bedeutung. Beiträge zum internationalen Kolloquium am 9. und 10. Oktober 2008 in Münster. Prähistorische Bronzefunde XX/13. Stuttgart 2011. In: Památky archeologické 105, 2014, 271–274.

Blažková, K. – **Čiháčková, L.** – **Stolová, D.** 2013: Archeologické výzkumy v Rakovníku za posledních pět let, in Rakovnický historický sborník X/2013, s. 231-246

(c) v tisku

Beneš, Z.: Germánské imitace římských skleněných nádob v Čechách ve starší době římské, In: Beneš, Z. – Popelka, M. – Šmidtová, R. (red.): Sborník k 70. narozeninám Lubomíra Košnara, Praehistorica,

Beneš, Z.: Kování jha doby římské v Čechách, In: Archeologie barbarů 2013, sborník z IX. Protohistorické konference, 1. - 4. 10. 2013 Bratislava.

Beran-Cimbůrková, P.: Taphonomy and Anthropological Analysis of Skeletal Remains from the Grave of the Únětice culture in Drahelčice (Central Bohemia). The Dolní Věstonice Studies, vol. 20 - Mikulov Anthropology Meeting 2014. s. 155-158. Článek ve sborníku ke konferenci v Mikulově.

Bernat, J. - Bubeník, J.: O cestě k jihu a počátcích Sázavského kášttera

Kos, L. 2014: Fortifikační řešení předhradí raně středověkého Žatce, Colloquia Mediaevalia Pragensia.

Stolz, D.: Srp z bavorského deskovitého silexu typu Baiersdorf a další kamenné předměty z výzkumu I. Kiekebuschové v Šárce v Praze-Liboci, Archaeologica Pragensia 22

Vávra, M. - **Beneš, Z.** - **Beran-Cimbůrková, P.** - **Kos, L.** – **Šťastný, D.:** Nové kostrové hroby lengyelské kultury na Kolínsku (střední Čechy), 7 str. rkp.; in: Sborník XXXIII. konference o neolitu a eneolitu našich zemí, konference v Mor. Budějovicích.

13) POŘÁDÁNÍ ODBORNÝCH KONFERENCÍ + ÚČAST

Nedílnou součástí prezentace výsledků a získávání nových poznatků je účast na různých odborných konferencích. V roce 2014 se pracovníci ÚAPPČ zúčastnili pasivně i aktivně následujících konferencí:

Baloun, L. 13. 2. 2014 pracovní konference „Archeologie opevnění“

Beneš, Z. Dne 19. 4. 2014 účast na semináři „Nálezy z doby římské ze Šitbořic a Vlčnova-Dolního Němčí“ a podtitulem „III. Seminář zaměřený na studium materiálu“. Akce probíhala v prostorách Ústavu archeologie a muzeologie Masarykovy univerzity v Brně

- Beneš, Z.** Kolokvium „Archeologické výzkumy v Čechách 2013“ v NM dne 8. 4. 2014 představení ZAV v Chotýšci a Kolíně-Draslovce
- Beneš, Z.** dne 12. 10. 2014 účast na semináři „*Detektory kovů v archeologii 2014*“ s referátem „Záchraný archeologický výzkum „podhradí“ pozdně laténského hradiště Kolo u Týnce nad Labem, okr. Kolín“. Akce byla organizována Regionálním muzeem ve Vysokém Mýtě (PhDr. D. Vích)
- Benková, I.** 23. 9. 2014 Praha – Veřejné slyšení Výboru pro vzdělání, vědu, kulturu, lidská práva a petice Senátu ČR – „K návrhu zákona o ochraně památkového fondu“
- Benková, I.** 14. 10. 2014 Praha – „Paměťové instituce a legislativa“ – konference pořádaná Českým komitétem Modrého štítu ve spolupráci s Národním archivem a pod záštitou České komise UNESCO
- Benková, I.** 4. – 5. 11. 2014 Brno – „Muzeum a proměny společnosti“ – VIII. Celorepublikové kolokvium
- Beran-Cimbůrková, P.** Workshop geometrické morfologie, Brno 27. – 31. 1. 2014
- Beran-Cimbůrková, P.** Mikulov Anthropology Meeting – Mikulov, 28. – 29. 8. 2014, s příspěvkem v AJ: Taphonomy and Anthropological Analysis of Skeletal Remains from the Grave of the Únětice culture in Drahelčice (Central Bohemia).
- Bernat, J.** Kolokvium „Archeologické výzkumy v Čechách 2013“ v NM – Dolní Břežany
- Kos, L.** 13. 2. 2014 pracovní konference „Archeologie opevnění“- referát *Vybrané problémy studia raně středověkých fortifikací na příkladu opevnění Žatce.*
- Lutovský, M.** Kolokvium „Archeologické výzkumy v Čechách 2013“, Národní muzeum, 8. – 9. 4. 2014
- Lutovský, M.** Seminář archeologů z muzeí a institucí památkové péče, Stříbro, 4. – 6. 6. 2014
- Mattiello, L.** Kolokvium „Archeologické výzkumy v Čechách 2013“, Národní muzeum, 8. – 9. 4. 2014
- Sedláčková, J.** Kolokvium „Archeologické výzkumy v Čechách 2013“, Národní muzeum, 8. – 9. 4. 2014 příspěvek ZAV Mladá Boleslav – rozvodna ČEZ – sídliště ze starší doby bronzové
- Sedláčková, J.** Workshop Olomouc – konzervace problematického archeologického materiálu – 2. část (AC Olomouc)
- Smejtek, L.** XLII. seminář archeologů z muzeí a institucí památkové péče, Stříbro
- Smejtek, L.** kolokvium Archeologické výzkumy v Čechách 2013, Národní muzeum v Praze
- Smejtek, L.** XIII. mezinárodní konference „Popelnicová pole a doba halštatská“, Opava - referát: „Několik méně obvyklých typů artefaktů z nových depotů v Čechách“
- Stolzová, D.** 18. 6. 2014 - Jednodenní pracovní seminář zaměřený na problematiku detektorů kovů v archeologii v AÚ AVČR v Brně
- Šťastný, D.** 15. - 18. 8. 2014 Mezinárodní konference: 100. výročí relativní chronologie neolitu a eneolitu Jaroslava Palliardiho (XXXIII. konference o neolitu a eneolitu našich zemí), Univerzita Hradec Králové; v Moravských Budějovicích. Přednesené referáty: Vávra, M. - Šťastný, D. - Beneš, Z. – Kos, L.: Kostrové hroby lengyelské kultury na Kolínsku (střední Čechy).
- Vajgllová, I.** Workshop Olomouc – konzervace problematického archeologického materiálu – 2. část (AC Olomouc)

Vávra, M. 15. - 18. 8. 2014 - Mezinárodní konference: 100. výročí relativní chronologie neolitu a eneolitu Jaroslava Palliardiho (XXXIII. konference o neolitu a eneolitu našich zemí), Univerzita Hradec Králové; v Moravských Budějovicích. Přednesené referáty: Vávra, M. - Šťastný, D. - Beneš, Z. – Kos, L.: Kostrové hroby lengyelské kultury na Kolínsku (střední Čechy).

Zemanová, P. 13. 2. 2014 pracovní konference „Archeologie opevnění“

14) ODBORNÁ SDRUŽENÍ, REDAKČNÍ RADY ATD.

Sdružení historických sídel Čech, Moravy a Slezska

Sdružení profesionálních pracovníků památkové péče

Česká archeologická společnost

- M. Lutovský - členství a recenzní činnost v redakční radě Památek archeologických
- členství a recenzní činnost v redakční radě Archeologických výzkumů v jižních Čechách
- členství a recenzní činnost v redakční radě Archeologie západních Čech
- posuzování prací pro Muzejní a vlastivědnou práci, NM (FAP), Archeologický ústav AV ČR Praha, časopis Slovácko (Slovácké muzeum v Uherském Hradišti).
- L. Smejtek - členství a recenzní činnost v redakční radě Památek archeologických
- členství a recenzní činnost v redakční radě ArchPrag
- členství a recenzní činnost v redakční radě ASČ
- recenzní činnost pro AZČ Plzeň
- recenzní činnost pro AVJČ České Budějovice
- konzultování a oponování bakalářských a magisterských prací
- vedení doktorské disertace (FF UK Praha)
- oponování grantových projektů
- členství v Radě instituce ÚAPPSZČ v Mostě ve funkci místopředsedy
- M. Vávra - člen sbírkové komise Regionálního muzea v Kolíně

15) VLASTNÍ VĚDECKÁ ČINNOST

Interní projekty realizované v roce 2014:

Interní vědecké projekty:

Baloun, L. – Beneš, Z. – Kos, L. – „Třebestovice“ – V roce 2014 terénní aktivity v rámci projektu neproběhly.

Beneš, Z. - úspěšné získání dvouletého stipendia Gerharda Bersu poskytované nadací **Pro Archaeologia Saxoniae** pro projekt disertační práce „*Mlékojedy – eine Siedlung der frühen RKZ in Mittelböhmen. Eine Studie zum Beginn der germanischen Besiedlung in Böhmen*“

Beneš, Z. - Při projektu **Revitalizace ramene Labe v Týnci nad Labem** se na ploše odvodňovací laguny v poloze pod jihozápadním okrajem hradiště, na terase přímo na břehu Labe, otvírá možnost prozkoumat zázemí tohoto pravěkého hradiště. Povrchovým průzkumem byly identifikovány stopy osídlení ze starší i mladší doby železné (halštát – latén) a stopy osídlení z časného středověku, vyloučit nelze osídlení i z doby bronzové. Možnost vědeckého průzkumu této lokality je časově omezená pracemi spojenými s realizací Revitalizace (financováno z Fondu životního prostředí), které lze provádět pouze v době vegetačního klidu (unikátní biotopy ramene Labe s výskytem chráněného čolka). Získané poznatky rozšíří i mozaiku informací o využití Labe, jako komunikační cesty již od pravěku. *Finančně podpořeno z prostředků Středočeského kraje.*

Kos, L. – Pohřebiště kultury s vypíchanou keramikou v Kostomlatech nad Labem – při ZAV v průběhu roku 2014 bylo zkoumáno unikátní pohřebiště, v rámci interního projektu dojde k zapojení přírodovědných metod do vyhodnocení získaného materiálu.

Sedláčková, J. - Participace při zpracování pohřebiště únětické kultury v Mikulovicích, okr. Pardubice (Mgr. Michal Ernée Ph.D.);

Sedláčková, J. - Spolupráce s dr. J. Frolíkem (Archeologický ústav AVČR) na projektu **“Středověká populace v centru a na venkově. Archeologie, bioarcheologie a genetika na pohřebištích Pražského hradu, středních a východních Čech”**, Centrum excelence GAČR

Smejtek, L. – příprava publikace o deponování v době bronzové v Čechách

Stolz, D. – Stolzová D. – pokračování povrchových sběrů v rámci projektu **Neolitické a eneolitické osídlení Rakovnicka (resp. Osídlení bývalého okresu Rakovník v pravěku a raném středověku)** a **Osídlení Českého krasu na levém břehu Berounky v pravěku a raném středověku** – blíže viz kapitola povrchových sběrů.

16) PROVOZ - INFORMAČNÍ CENTRUM KELTSKÉ KULTURY

i) Návštěvnost

V roce 2014 byla návštěvnost ICKK následující:

Kategorie	Květen	Červen	Červenec	Srpen	Září	Říjen	Celkem
Dospělí	433	295	752	844	222	171	2 717
Děti	412	643	346	326	300	682	2 709
akce	212					307	519
Celkem	1 057	938	1 098	1 170	522	1 160	5 945
Neplatící	212	69	124	170	32	312	919

V roce 2013 jsme z ekonomických důvodů přistoupili ke změně otevírací doby, kromě prázdnin bylo otevřeno jen o víkendech a pro předem objednané skupiny. Toto omezení je na návštěvnosti vidět, avšak díky výukovým programům se podařilo propad návštěvnosti zastavit. Význanou skupinu návštěvníků ICKK tvoří děti školou povinné, které se účastní výukového programu „Pravěk“, ve sledovaném roce jich bylo cca 1300 ze škol okresu Beroun, Kladno, Rakovník a Praha. Vliv na návštěvnost v měsíci září mělo také uzavření příjezdové komunikace na zámek, které bylo realizováno Středočeským krajem (objížďka 50 m dlouhého úseku byla více než 15 km dlouhá). Celkem Informační centrum za rok **2014** navštívilo **6 864** návštěvníků.

ii) Akce - oslavy keltských svátků, další akce



Oslavy svátku Beltain - v sobotu 26. dubna 2014 se na zámku Nižbor uskutečnily oslavy keltského svátku Beltain. Tradičně jsme tak zahájili návštěvnickou sezónu v Informačním centru keltské kultury s více než dvěma stovkami návštěvníků.

Oslavy svátku Lughnasad – byly z důvodů dlouhodobé nízké návštěvnosti (závislost na počasí, množství akcí v okolí) zrušeny.

Oslavy svátku Samhain - v sobotu 25. 10. 2014 jsme oslavou svátku Samhain ukončili turistickou sezónu za přítomnosti zhruba tří stovek návštěvníků.



iii) **Vzdělávací program**

Program „Pravěk hrou“ - květen - říjen 2014

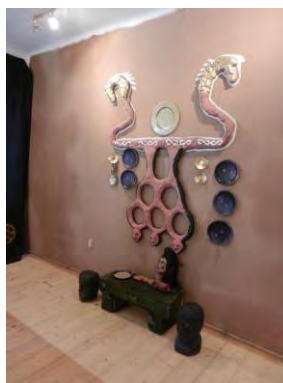
V roce 2014 se v Informačním centru keltské kultury opět uskutečnil cyklus interaktivních programů „Pravěk hrou“, který volně navázal na předchozí sezóny. Celkem se programů za sezónu zúčastnilo více než 1200 dětí školou povinných se svými pedagogy.

Program vyvolal jak u malých účastníků, tak u jejich pedagogů velmi pozitivní ohlas. Řada škol se vrací opakovaně již několik let a mají Pravěk hrou za vynikající doplnění školní výuky, které děti hodně baví a zároveň jim přináší celou řadu nových poznatků.

iv) **Výstava**

„Dobrodružství s bagrem za zády aneb 20 let Ústavu archeologické památkové péče středních Čech“

Výstavu připravenou v roce 2013 u příležitosti výročí vzniku ÚAPPSČ jsme ponechali pro návštěvníky ještě otevřenou na několik dalších sezón. Odsranili jsme pouze úvodní panely o naší instituci a přehled o zajímavostech z pravěku středních Čech nabídli dalším zájemcům ke shlédnutí.



17) CENTRÁLNÍ DEPOZITÁŘ BENÁTKY NAD JIZEROU

Provoz depozitáře je nezměněn. Provoz zajišťují kmenový zaměstnanci a probíhá postupné uložení zpracovaného materiálu. Kromě Muzea v Brandýse nad Labem – Staré Boleslavi nikdo nevyužívá možnosti deponování sbírkových předmětů. Naplněnost depozitáře se blíží ¾ kapacity volných pater a ½ kapacity samostatných místností (využívány jako sklad nářadí a publikací ÚAPPSČ).